

Lagundu Eraztun Berdea kontserbatzen

Isilik ibiltzen bazara, behatuz eta entzunez, ibilbidea gehiago estimatu eta gozatuko duzu.

Erraztu bizikidetzat beste pertsona batzuekin: ibiltariekin, kirolariekin, txirrindulariekin, naturaren behatzaileekin, etab.

Kontrolatu zure maskota. Kontuan izan basa-faunarentzat mehatxu bat izan daitekeela.

Ez elikatu basa-fauna: bere portaera aldatzen du, eragina izan dezake bere osasunean, ekosistema alda dezake...

Ez eragin kalterik landarean. Ez erazi landareri eta ez ebaki lorerik.

Erabili edukiontzia edo eramán zaborra bueltan etxera.

Zure ibilgailuan etortzen bazara, aparkatu horretarako prestatutako tokietan.

Zure bisitak ez dezala aztarnarik utzi Eraztun Berdean!

Edozein zalantza edo iradokizun baldin baduzu, edo argibide gehiago jasotzeko, jo ezazu Ataria (945 16 26 16), Ingurugiro Gaietarako Ikastegira (945 16 26 96) edota Informazio Udal Zerbitzura (010).

Ayúdanos a conservar el Anillo Verde



Caminar en silencio, observando y escuchando, hará que aprecies y disfrutes más del paseo.



Facilita la convivencia con otras personas: paseantes, deportistas, ciclistas, observadores de la naturaleza, etc.



Controla a tu mascota. Ten en cuenta que puede suponer una amenaza para la fauna silvestre.



No alimentes a la fauna silvestre: altera su comportamiento, puede afectar a su salud, puede alterar el ecosistema, ...



No causes daños a la vegetación. No arranques plantas ni cortes flores.



Utiliza los contenedores o llévate la basura de vuelta a casa.



Si te acercas en tú vehículo, aparca en las zonas reservadas para ello.

¡Qué tu visita al Anillo Verde no deje huella!

Ante cualquier duda o sugerencia, o para más información, dirígete, por favor, a Ataria (945 16 26 16), al Centro de Estudios Ambientales (945 16 26 96) o al Servicio Municipal de Información (010).

Vital ibilbide zuria Salburuko intsektuak ezagutzeko ibilbide autogidatua da

3 km luzera duen ibilbide hau Duranzarra eta Betoñuko urmaelak inguratzen ditu eta 7 behaketa puntu ditu Salburuan dauden intsektu espezie ohikoentako batzuk ikusi eta haietaz gozatzeko. Puntu horiek parkeko inguruneetako leku adierazgarriak dira bai landaredi motagatik, landare estalduragatik zein urarekiko hurbiltasunagatik. Ezaugarri horiek ingurune horietan aurki ditzakegun intsektu espezieak zehazten dituzte.



Ibilbidean dauden informazio paneletan, hezeguneetan ohikoena diren intsektu espezieen deskribapena aurkituko duzu: haien ezaugarriak, berezitasunak eta parkean dauden urteko sasoiak.

Vital Bide ZURIA Ruta Vital BLANCA



NOLA IRITSI

Salburuko bulevarra
Hezeguneen ibilbidea
Biosferaren ibilbidea



CÓMO LLEGAR

Bulevar de Salburua
Paseo de los Humedales
Paseo de la Biosfera

L3 Betoño-Goikolarra

Zurbanoko atea/Biosfera geltokia



L3 Betoño-Goikolarra

Parada Portal de Zurbanu/Biosfera

Ibaiondo-Salburua

Salburua geltokia



Ibaiondo-Salburua

Parada Salburua



Ataria | Buesa Arena | Arkauti

Ataria | Buesa Arena | Arcaute



945 16 26 16

ATARIA. Salburuko Hezeguneen Interpretazio Zentroa
ATARIA. Centro de Interpretación de los Humedales de Salburua
www.vitoria-gasteiz.org/ataria

945 16 26 96

CEA. Ingurugiro Gaietarako Ikastegia
CEA. Centro de Estudios Ambientales

010

Argibidetarako telefonoa
Información ciudadana



La Ruta Vital Blanca es un recorrido autoguiado para conocer los insectos de Salburua

Este itinerario de 3 km de longitud, entorno a las lagunas de Duranzarra y Betoño, consta de 7 puntos de observación en los que podrás observar y disfrutar de algunas de las especies de insectos más comunes que están presentes en Salburua. Son lugares representativos de los diversos ambientes del parque, caracterizados por el tipo de vegetación, cobertura vegetal y proximidad al agua, que determinan las especies de insectos que podemos encontrar en ellos.

En los paneles informativos situados en el itinerario encontrarás la descripción de las especies de insectos más comunes en los humedales: sus características, singularidades y época del año en la que están presentes en el parque.



SALBURUKO PARKEA

Historia duen hezegunea

PARQUE DE SALBURUA

Un humedal con historia

Salburua Gasteizko akuifero kuaternarioak elikatutako hezegunea da. Arabako Lautadaren azpian hedatzen den lurpeko ur-reserba handia da kuaternarioa.

1857an, Salburuko gunea eraldatzeko prozesua hasi zenean, eremuak hainbat aintzira (urmael) zituen, Arabako Lautadako paisaiaren berezko harizti zabal batez inguratuta. Urmaelak lehortu eta basoak moztu ziren laborantzarako. Hasieran, Larreganeko putzua desagertu zen, gero Arkautikoa, eta, azkenik, Betoñukoa, azken hori XX. mendearen erdialdean drainatua.

1994an, leheneratze ekologikoko lanei ekin zitzaizkion, apenas geratzen zen jatorrizko ekosistemaren aztarnarik: haritzen gune txiki bat Elorriaga iparraldean, eta degradatutako hezegune bat Betoñutik gertu, non isurketek, ezkutuko ehizak eta legez kanpoko kokalekuek inpaktu handia zuten. Betoñuko urmaelaren drainatzea indargabetu egin zen, eta Larregana eta Arkautiko urmaelak drainatzen zituen Baltsako kanala itxeko dike bat eraiki zen. Geroago, 2005ean, Durantzarako aintzira leheneratu zuten. Guztira 200 hektarea baino gehiago berreskuratu dira ingurumenaren aldetik, eta horietatik 60 ur-laminak dira uholde gehieneko garaian.

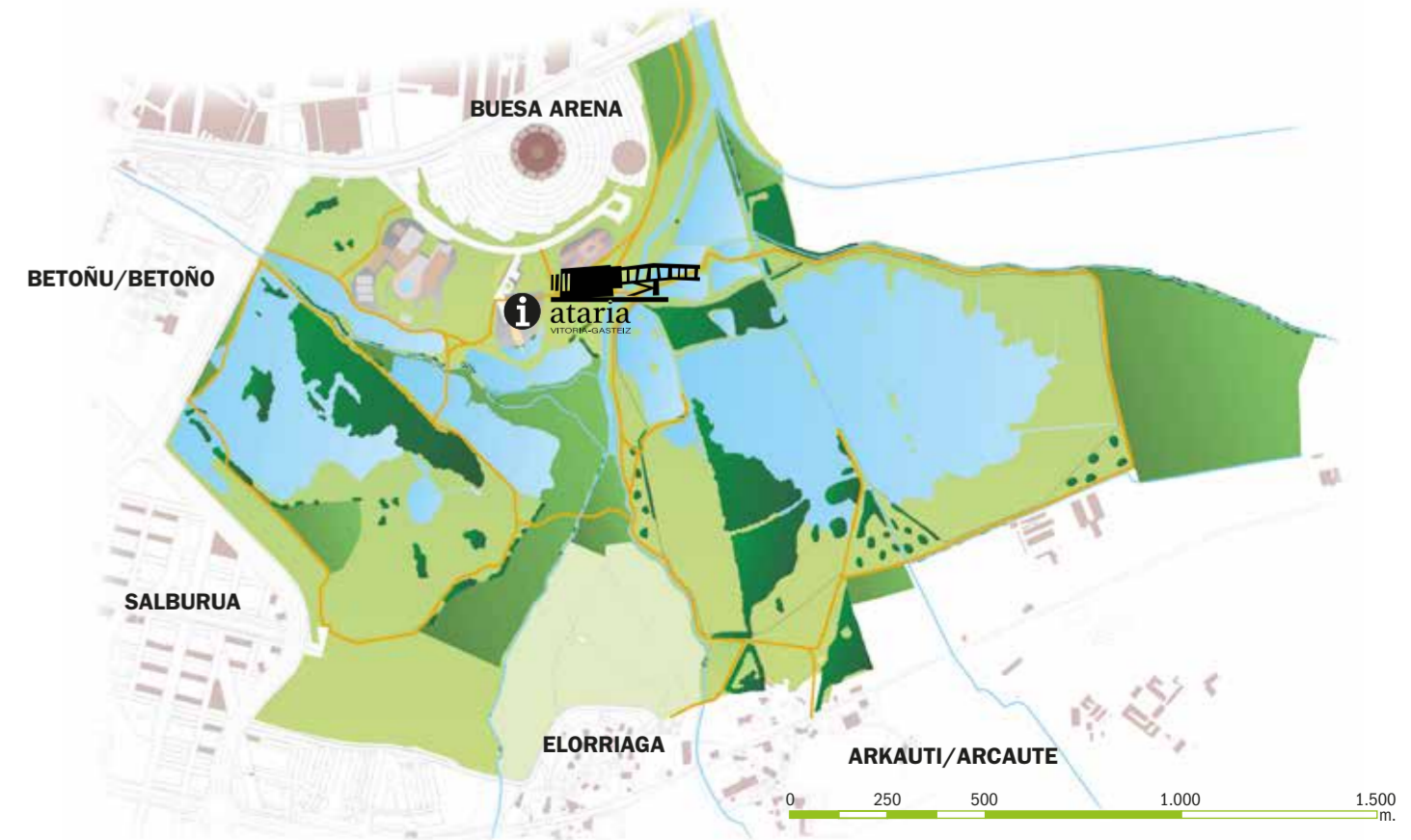
Balio ekologiko handia izateaz gain, Salburuko hezeguneek funtsezko zeregina betetzen dute Gasteiz uholdeetatik babesteko. Urak baretzeko gune gisa jarduten dute, eta San Tomas eta Errekaleor ibaien emaria erregulatzen dute ur-gordaldietan.

Salburua es un humedal alimentado por el Acuífero Cuaternario de Vitoria-Gasteiz, una gran reserva subterránea de agua que se extiende bajo la Llanada Alavesa.

En 1857, cuando comenzó el proceso de transformación del espacio, la zona contaba con varias lagunas (conocidas localmente como balsas) rodeadas de un extenso robledal propio del paisaje de la Llanada Alavesa. Se desecaron las lagunas y se talaron los bosques para dedicarlos al cultivo. Primero desapareció la balsa de Larregana, luego la de Arcaute y, finalmente la de Betoño, que fue drenada a mediados del siglo XX.

En 1994, cuando se iniciaron los trabajos de restauración ecológica, apenas quedaban vestigios del ecosistema original: un pequeño rodal de robles al norte de Elorriaga y una zona húmeda degradada cerca de Betoño, muy afectados por vertidos, furtivismo y asentamientos ilegales. Se anuló el drenaje de la laguna de Betoño y se construyó un dique para cerrar el Canal de la Balsa, que drenaba las lagunas de Larregana y Arcaute. Más tarde, en 2005, se restauró la laguna de Duranzarra. En total se han recuperado ambientalmente más de 200 hectáreas, 60 de las cuáles son láminas de agua en época de máxima inundación.

Además de tener un gran valor ecológico, los humedales de Salburua cumplen un papel clave en la protección de Vitoria-Gasteiz frente a las inundaciones. Actúan como recintos de laminación, regulando el caudal de los ríos Santo Tomás y Errekaleor durante los episodios de crecida.



IBILBIDE ENTOMOLOGIKOA ITINERARIO ENTOMOLÓGICO

SALBURUA



Parque de Salburua
Salburuko Parkea



S4 Vital Bide ZURIA
Acceso principal Ruta Vital BLANCA

S4 01 Karabo kakalardoa
Cárabo

Tamaina handiko kakalardoa, buruan eta elitroetan (hegoetan) kobre-koloreko tonua duena. Helduak erraz ikus daitezke udaberrian eta udazkenean.

Escarabajo de gran talla y de tonos cobrizos en la cabeza y en los élitros (alas). Los adultos son fáciles de ver en primavera y otoño.

S4 02 Sorgin-orratza
Caballito del diablo

Sorgin-orratza ingurune urtarren degradazio orokorra dela eta mehataturik dago. Uretzetako landareak baxu artean egin ohi du hegan, edo ur gainean altura txikira.

Libélula amenazada por la degradación general de los medios acuáticos. Vuela frecuentemente entre la vegetación baja de las orillas o a poca altura sobre el agua.

S4 03 Marisorgina
Santateresa o Mantis Religiosa

Intsektu harraparia, bere kolorazioaren mimetismoari esker harrapatzen ditu bere harrapakinak. Aurreko hankak buru ondoan baturik izan ohi ditu "otoitz egiten" ibiliko balitz bezala.

Insecto voraz, que consigue capturar a sus presas gracias al mimetismo de su coloración. Las patas anteriores suele mantenerlas recogidas ante la cabeza en "actitud orante".

S4 04 Kakalardo adarduna
Ciervo volante

Europako kakalardorik handiena da. Arrak emeak baino handiagoak dira eta barailak oso garatuak dituzte, oreinaren adarren formakoak.

Es el escarabajo más grande de Europa. Los machos son mayores que las hembras y poseen unas mandíbulas muy desarrolladas, que recuerdan por su forma a las cuernas de un ciervo.

S4 05 Makaan tximeleta
Macaón

Identifikatzeko erraza eta Europako ezagunenetakoa. Tximeleta horiek atzealdeko hegaletako buztanak ditu ezaguri.

Mariposa fácil de identificar y una de las más conocidas de Europa. Se caracteriza por las colas que posee en las alas posteriores.

S4 06 Kakalardo adar-luzea
Longicornio alpino o Rosalia

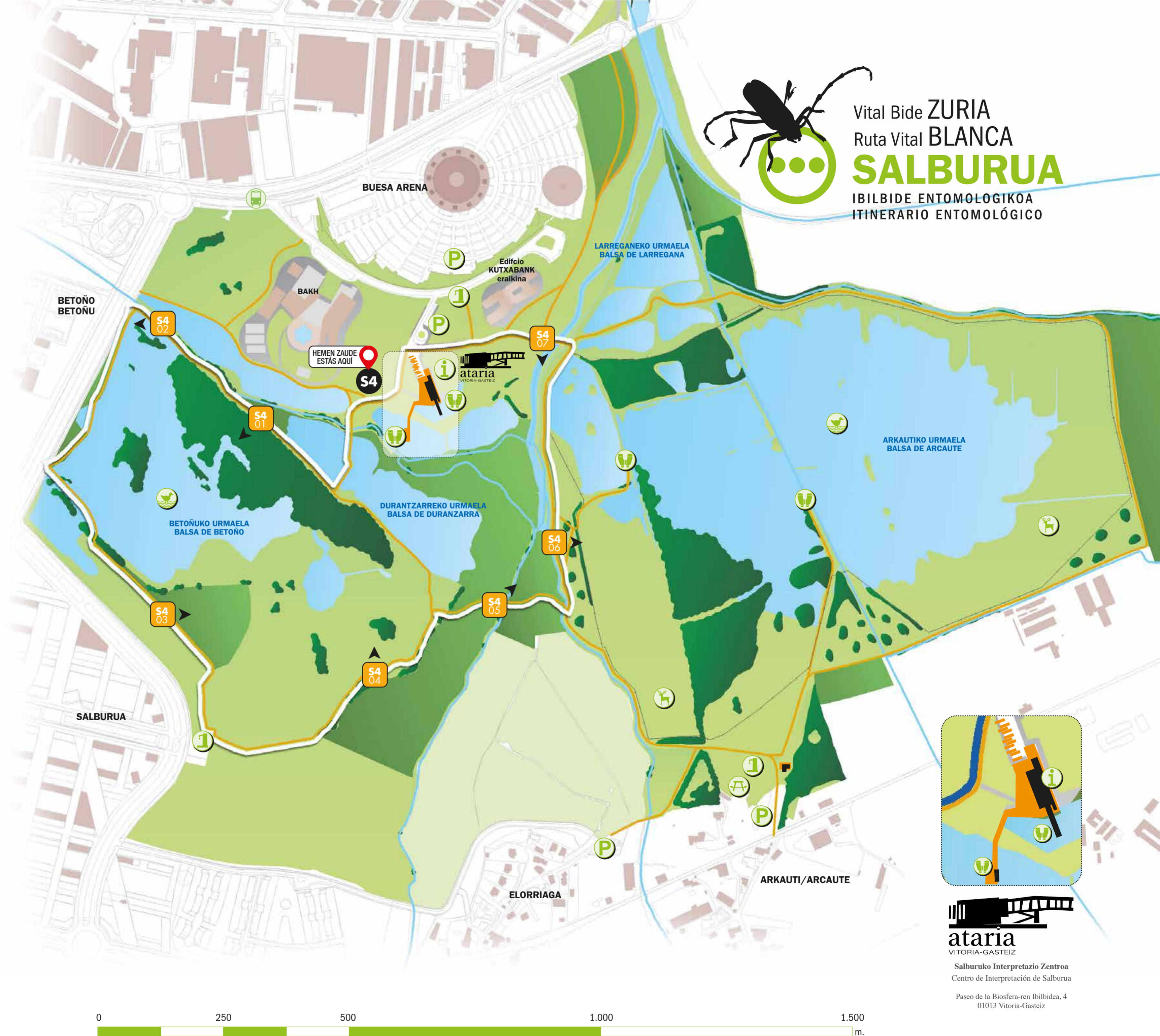
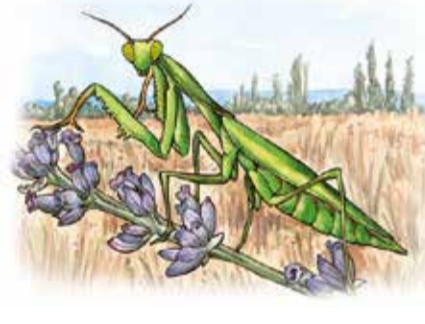
Salburuan bizi den intsekturik ederrenetakoa. Arrak bere gorputza baino handiagoak diren antenak ditu. Ez da oso ugaria eta "kaltebera" gisa katalogaturik dago.

Uno de los insectos más bellos que habitan en Salburua. El macho ostenta unas grandes antenas que sobrepasan el tamaño del cuerpo. Es poco abundante y está catalogado como "vulnerable".

S4 07 Eltxo faltua
Falso mosquito

Lumadun burua duen tamaina bikiko eltxoa, estaltzeko kantitate handietan urgaineratzen dira eta laino zerratuak sortzen dituzte.

Mosquito de cabeza plumosa y de pequeño tamaño que emerge del agua en grandes cantidades, formando densas nubes en las que se aparea.



Vital Bide ZURIA
Ruta Vital BLANCA
SALBURUA
IBILBIDE ENTOMOLÓGIKO
ITINERARIO ENTOMOLÓGICO



ataria
VITORIA-GASTEIZ
Salburuko Interpretazio Zentroa
Centro de Interpretación de Salburua
Paseo de la Biosfera-ren Ibilbidea, 4
01013 Vitoria-Gasteiz