

**Vitoria-Gasteiz** | 2017ko  
**Txikizkako merkataritza** | 2. Seihilekoa



<b>INDIZEA</b>	
<b>AURKIBIDEA</b>	
Txikizkako merkataritza	4
Txikizkako merkataritza azalera handiko saltokietan eta elikadura kateetan	4
Establezimenduak	4
Lan-merkatua. Vitoria-Gasteiz	6
Lan-merkatua. Araba eta EAE	6
Merkatu potentziala. Adierazleak. Vitoria-Gasteiz	7
Merkatu potentziala. Adierazleak. Araba	7
Zerga itunduen diru-bilketa Araban	7
Prezioak eta soldata-igoera	7
<b>Txikizkako merkataritza. Salmenten indize orokorra</b>	<b>9</b>
1. Txikizkako merkataritzako salmenten hiruhilekoko indizea. EAEn eta Araban. Urte arteko gehikuntza-tasa	9
2. Txikizkako merkataritzako salmenten hiruhilekoko indizea Araban. Urte arteko gehikuntza-tasa erreala	9
<b>Txikizkako merkataritzako indizea. Enplegatutako langileak</b>	<b>10</b>
3. Merkataritzaren indizea, EAEn eta Araban, hiruhilekoaren arabera. Datu gordinak. Enplegatutako langileak.	10
4. Merkataritza-indizea azalera handietan eta elikagai-kateetan	10
<b>Lan-merkatuaren adierazleak</b>	<b>11</b>
5. Lan-merkatuaren adierazle sintetikoak	11
6. Gizarte Segurantzako afiliazioa, Arabako txikizkako merkataritzan (2010-2017)	11
7. Gizarte Segurantzako afiliazioa, Arabako txikizkako merkataritzan (2010-2017). Erregimen orokorra	12
8. Gizarte Segurantzako afiliazioa, Arabako txikizkako merkataritzan (2010-2017). Langile autonomoak	12
9. Gizarte Segurantzako afiliazioa, Gasteizko txikizkako merkataritzan (2011-2017)	13
10. Enplegu-eskatzaileak txikizkako merkataritzan, gainontzeko sektoreekiko, adinaren eta sexuaren arabera, Gasteizen	14
11. Enplegu-eskatzaileak, ibilgailu motordunen eta motozikleten salmenta eta konponketaren adarrean, gainontzeko sektoreekiko, adinaren eta sexuaren arabera, Gasteizen	14
<b>Estruktura komertziala. Jarduera komertzialak</b>	<b>15</b>
12. Txikizkako merkataritzaren oinarritzko ezaugarriak, adarraren arabera, Gasteizen	15
13. Saltokien kopuruaren bilakaera, jarduera-adarraren eta dataren arabera, Gasteizen	15
14. Saltokien altak eta bajak, jarduera-adarraren arabera, Gasteizen	15
15. Txikizkako merkataritzaren oinarritzko ezaugarriak, auzoz auzo, Gasteizen. 2017ko ekaina	16
16. Txikizkako merkataritzaren oinarritzko ezaugarriak, auzoz auzo, Gasteizen. Bilakaera	17
17. Merkataritza-establezimenduen kopurua, Gasteizen, auzoz auzo	18
18. Janarien, edarien eta tabakoaren arloko merkataritza-establezimenduak, Gasteizen, auzoz auzo	18
19. Merkataritza mistoko establezimenduen kopurua, Gasteizen, auzoz auzo	19
20. Drogeria eta farmazien arloko merkataritza-establezimenduak, Gasteizen, auzoz auzo	19
21. Pertsonen hornikuntzarako merkataritza-establezimenduak, Gasteizen, auzoz auzo	20
22. Etxerako hornikuntzako establezimenduen kopurua, Gasteizen, auzoz auzo	20
23. Gainerako merkataritzako establezimenduen kopurua, Gasteizen, auzoz auzo	21
24. Merkataritza-establezimenduak ibilgailu eta osagarrietan, Gasteizen, auzoz auzo	21
25. Ostalaritza-establezimenduak, auzoz auzo. Vitoria-Gasteiz.	22
26. Ostalaritza-establezimenduak, auzoz auzo. Vitoria-Gasteiz	23
<b>Merkatu potentziala. Adierazleak</b>	<b>24</b>
27. Gasteizko familia kopuruaren urte arteko bilakaera	24
28. Gasteizko familien osaera, kide-kopuruaren arabera	24
29. Gizarte Segurantzako afiliazioa Gasteizen. Urte arteko aldaketa	25

30. Gizarte Segurantzako afiliazioa Araban	25
Arabako Foru Aldundiaren diru-bilketa. Zerga itunduak	26
31. PFEZ, Araban	26
32. BEZ, Araban	26
Prezioak eta soldata-igoera	27
33. Kontsumo-prezioen indizea, urte arteko aldakuntza. Araba. Abendua	27
34. Kontsumo-prezioen indizea, hilabete arteko aldakuntza. Araba	27
35. Hitzartutako soldata-igoera	28
Glosarioa	29

### Txikizkako merkataritza

---

#### Salmentak Araban

EUSTATEk emandako datuen arabera, Arabako txikizkako sektorearen salmenten hazkundera azkartu egin zen 2017ko hirugarren hiruhilekoan (% 4), eta laugarren hiruhilekoan % ere 0,3 hazi ziren salmentak, prezio konstanteetan, aurreko urteko epe beraren aldean.

Urteko balantzean, 2016rekin alderatuta, sektorearen salmentak % 1,5<sup>1</sup> hazi ziren 2017an, zerbitzuguneak sartu gabe.

Sektoreka, elikaduraren salmentak % 4 handitu ziren 2017ko hirugarren hiruhilekoan, gainerako produktuen txikizkako merkataritza ere % 4 hazi zen, eta automoziorako erregaien salmenta % 4,1 jaitsi zen; hori dena 2016ko aldi berarekin alderatuta eta prezioen eragina kendu ondoren.

2017ko azken hiruhilekoan eta urtearteko alderaketan, datu hauek ditugu: elikaduraren adarrean, establezimenduek aurreko urteko hiruhileko berean baino % 4 gehiago saldu zuten; gainerako produktuetan, % 3,1 gutxiago, eta automoziorako erregaei dagokienez, % 2,6 gutxiago, 2016ko aldi berarekin alderatuta eta prezioen eragina kendu ondoren.

#### Salmentak EAEn

EUSTATEk emandako datuen arabera, EAeko txikizkako sektorearen salmentek ere alde positiboa izan zuten 2017ko hirugarren hiruhilekoan (% 3), eta laugarren hiruhilekoan % 0,4 hazi ziren, prezio konstanteetan, aurreko urteko epe beraren aldean.

Urteko balantzean, sektorearen salmentak, zerbitzuguneak sartu gabe, % 1,1<sup>2</sup> hazi ziren 2017an urtearteko tasan, 2016rekin alderatuta.

---

### Txikizkako merkataritza azalera handiko saltokietan eta elikadura kateetan

---

#### Salmentak Araban

Azalera handien eta elikadura kateen urte bukaerako salmentak % 1,6 hazi ziren Araban. Euskal Autonomia Erkidegoan, horrelako establezimenduetan egin ohi diren salmentak ere % 1,1 handitu ziren 2017ko abenduan.

Urteko balantzean, salmentak % 2,1 hazi ziren bai Araban bai EAEn.

---

### Establezimenduak

---

#### Establezimenduak. Merkataritza eskaintza. Vitoria-Gasteiz

Gasteizen 2.885 txikizkako merkataritzako establezimendu daude, honela banatuta: % 25 janari, edari eta tabakoaren atalean sartzen dira; % 21, "bestelako saltokiak" atalean; % 18, pertsonen hornikuntzaren zein etxerako hornikuntzaren adarretan; % 7, ibilgailu, osagarri eta erregaien adarrean; % 6, drogeria eta farmazien adarrean, eta % 4, saltoki mistoen adarrean.

---

<sup>1</sup> 2017ko datuak oraindik behin-behinekoak dira.

<sup>2</sup> 2017ko datuak oraindik behin-behinekoak dira.

Aurreko seihilekoaren aldean, establezimenduen kopurua 45 jaitsi da, hots, % 1,6. Urte arteko tasari erreparaturaz gero, duela urtebete baino 72 establezimendu gutxiago dira, establezimendu guztien % 2,5.

Jarduera-sektoreei dagokienez, jardueraren adar guztietan gutxitu da saltokien kopurua seihilekoko saldoan, baina bereziki hauetan: janaria, edaria eta tabakoa (-14) eta pertsonen hornikuntzaren zein etxerako hornikuntzaren adarrak (-9 bakoitzean); beste hauetan ere gutxitu da: ibilgailu, osagarri eta erregaien adarra (-5), bestelako saltokiak (-4), drogeria eta farmaziak (-3) eta saltoki mistoak (-1).

Urteko saldoan, saltoki mistoen adarrean izan ezik (+1), adar guztietan gutxitu da establezimenduen kopurua, bereziki elikaduran (-35), baita bestelako saltokien adarrean (-15), drogeria eta farmazietan (-7), pertsonen hornikuntzaren zein etxerako hornikuntzaren adarretan (-6 bakoitzean) eta ibilgailu eta erregaien adarrean (-4) ere.

Txandakatzeari dagokionez, establezimenduen altak eta bajak kontuan hartuta, 154 establezimendu hasi ziren jardunean seihilekoan, eta 199k utzi zioten. Txandakatze handiena (altak gehi bajak) janari, edari eta tabakoaren adarrean (124) gertatu da, ohi bezala, baina pertsonen hornikuntzan (61), etxerako hornikuntzan (65) eta saltoki mistoetan (29) ere mugimendu handiak izan dira.

Zonen analisiari dagokionez, establezimenduen % 15 Zabalgunean dago; Lakua-Arriaga<sup>3</sup> da establezimendu gehien duen bigarren zona, % 9,8 baitu, eta hirugarren lekuan Koroatzea dugu, % 9rekin.

### **Ostalaritza**

Ostalaritzako establezimenduen<sup>4</sup> kopurua 1.447 da, 2017ko lehen seihilekoaren bukaeran baino bederatzi gehiago. Aldi horretan 117 alta eta 108 baja izan dira. Urte arteko alderaketan, 2016ko abenduan baino 15 establezimendu gehiagokoa da saldoa.

Auzoei dagokienez, zortzitan 2ko saldo positiboa izan da, besteak beste, Arantzabela, Alde Zaharra eta Koroatzea. Seihilekoaren bukaeran, saldoa negatiboa izan da San Martinen (-4), Santa Luzian (-3), Pilarren (-2) eta Salburuan (-2)

### **Txikizkako merkataritzako establezimenduak. Merkataritza-azalera<sup>5</sup>**

Gasteizen erosketak egiten dituzten kontsumitzaileek 408.367 m<sup>2</sup>-ko azalera dute erabilgarri, duela sei hilabete baino 2.516 m<sup>2</sup> gutxiago, eta 2016ko bigarren seihilekoaren bukaeran baino 1.242 m<sup>2</sup> gutxiago.

Bost auzo hauetan metatzen da azaleraren % 50etik gora: Arriaga-Lakua (% 20), Babesgabetuak (% 10), Zabalgunea (% 9), hego-mendebaldeko nekazaritza-eremua (% 8) eta Koroatzea (% 5). Merkataritza-azalera handiena Arriaga-Lakuan dugu: 80.271 m<sup>2</sup> baino gehiago; bigarrena, Babesgabetuen auzoan, 39.000 m<sup>2</sup>-tik gorakoa. Hirugarrena Zabalgunea da, 36.708 m<sup>2</sup>-ko merkataritza-azalera eskaintzen baitu.

<sup>3</sup> Boulevard merkataritza gunea Arriaga-Lakua auzoan dago, eta El Corte Inglés merkataritza gunea zein Azoka plaza, Babesgabetuen auzoan.

<sup>4</sup> Kategoria bereziko tabernak; bi katiluko kafetegiak; katilu bateko kafetegiak; beste kafetegi eta edaritegi batzuk (tabernak barne); jatetxeen berezko beste zerbitzu batzuk, kanpoan kontsumitzeko (catering, telepizza); sardexka bateko jatetxeak; ostatu zerbitzua hotel eta moteletan; txokolategiak, izozki-dendak eta hortxata-dendak.

<sup>5</sup> Horren haritik, gogoratu behar dugu Boulevard merkataritza gunea Arriaga-Lakua auzoan dagoela, eta El Corte Inglés merkataritza gunea zein Azoka plaza, Babesgabetuen auzoan.

Auzoen araberako analisisian, saldo positibo handiena duten auzoak hego-mendebaldeko nekazaritza-eremua (+1.418 m<sup>2</sup>) eta Zabalhana (+1.055 m<sup>2</sup>) dira. Beste hauetan, berriz, saldo negatiboa izan dute azalerari dagokionez: Lakua-Arriaga (-1.038 m<sup>2</sup>), eta Pilar (-1.765 m<sup>2</sup>).

### **Janariak eta edariak zerbitzatzen dituzten establezimenduak. Merkataritza-azalera <sup>6</sup>**

Ostalaritza-establezimenduek orotara 195.294 m<sup>2</sup>-ko azalera eman dezakete zerbitzu, hau da, aurreko sei hilekoan baino 2.326 m<sup>2</sup> gehiago dute.

---

## **Lan-merkatua. Vitoria-Gasteiz**

---

### **Afiliazioak txikizkako merkataritzan**

2017ko abenduan, 8.961 pertsona zeuden alta emanda Gizarte Segurantzaren txikizkako merkataritzaren adarrean, hala erregimen orokorrean nola norberaren konturako erregimenean, % 78 eta % 22, hurrenez hurren. Horrek esan nahi du aurreko urteko garai berean baino 16 pertsona gehiago direla, eta joan den ekainean baino 194 gehiago. Ibilgailuen salmenta eta konponketaren alorrean, 1.638 pertsonak ematen dute zerbitzu enpresetan. Ostalaritzak ere portaera positiboa izan du, 6.871 afiliazio izatetik 6.979 izatera igaro baita, hots, duela urtebete baino 108 gehiago.

### **Langabezia. Txikizkako merkataritza**

Txikizkako merkataritzatik datozen 1.590 pertsona ari dira enplegu eske; kopuru hori aurreko sei hilekoaren antzekoa da. Ibilgailuen salmenta eta konponketaren alorrean, 27 enplegu-eskatzaileraren saldo negatiboa dugu, eta ostalaritzaren alorrean ere negatiboa da saldoa: 131 eskatzaile gutxiago.

---

## **Lan-merkatua. Araba eta EAE**

---

### **Afiliazioak txikizkako merkataritzan. Araba**

Abenduan 11.025 afiliazio erregistratu dira. Zenbateko hori azken 9 urteetako ia kopururik handiena da, 2016ko hilabete berarekin batera, orduan 11.032ra iritsi baitzen afiliazioen kopurua.

### **Okupatutako langileak**

EUSTATEk landutako estatistiken arabera, Araban txikizkako merkataritzaren sektorean enplegatutako langileen kopurua % 2,9 hazi zen 2017ko hirugarren hiruhilekoan, 2016ko hirugarren hiruhilekoaren aldean, eta % 4,0 urteko azken hiruhilekoan.

Adierazle hori EAerako ere hobetu zen: % 0,8 gehiago 2016ko hirugarren hiruhilekoaren aldean, eta % 1,0 urteko azken hiruhilekoan.

---

<sup>6</sup> Horren haritik, gogoratu behar dugu Boulevard merkataritza gunea Arriaga-Lakua auzoan dagoela, eta El Corte Inglés merkataritza gunea zein Azoka plaza, Babesgabetuen auzoan.

---

## Merkatu potentziala. Adierazleak. Vitoria-Gasteiz

---

### Demografia

Gasteizen 250.051 pertsona bizi dira, 105.051 etxebizitzatan banatuta, hau da, aurreko zenbaketan baino 707 etxe gehiago daude.

### Afiliazioak, guztira. Ekonomia-sektore guztietan

2017ko abenduan, 120.032 ziren guztizko afiliazioak, hau da, % 4ko hazkundea izan da urtetik urterako alderaketan; azken hamar hiruhilekoen arteko onena izan da.

### Langabezia. Ekonomia-sektore guztietan

Gasteizen bizi diren enplegu-eskatzailleak iazko garai berean baino 35 gutxiago dira.

---

## Merkatu potentziala. Adierazleak. Araba

---

Arabako lan-merkatuak dinamismo positiboa erakusten du, enplegua sortzen jarraitzen baitu: abenduko afiliazioen kopurua (154.835) azken 10 urteetako bigarren handiena da, 2008. urtea zenbatu gabe, orduan jo baitzuen goia erregistratzen ari garen serieak, 155.884 afiliaziorekin.

---

## Zerga itunduen diru-bilketa Araban

---

Foru Aldundiak PFEZ dela eta jasotakoak, egoera ekonomikoaren beste adierazle batzuek bezala, portaera positiboa izan zuen, urte arteko tasa % 5,8 igo baitzen; lan-merkatu dinamiko batek azal dezake hazkundea, afiliazioak 150.000 ingurukoak izatetik ia 155.000 izatera iritsi baitziren.

---

## Prezioak eta soldata-igoera

---

Arabako KPI orokorra % 1,1 da, 2017ko abendura arte hitzarmenetan<sup>7</sup> itundu diren igoeren azpitik, bai Araban (+% 1,55) bai EAEn (+% 1,57).

Hauek dira KPI osatzen duten taldeen artean indize orokorraren gaineko erregistroak izan dituzten taldeak: "janariak eta alkoholik ez duten edariak" (+% 1,9), "edari alkoholdunak eta tabakoa" eta "garraioa" (% 1,8 bakoitza) "jatetxeak eta hotelak" (+% 1,6) eta "osasuna" (% 1,5). "Jantziak eta oinetakoak", "irakaskuntza", "aisialdia eta kultura", "komunikazioak" eta "bestelako ondasunak eta zerbitzuak" taldeetan egonkortasuna da nagusi. Etxerako hornikuntzaren taldean baino ez da zertxobait jaitsi prezioen maila.

---

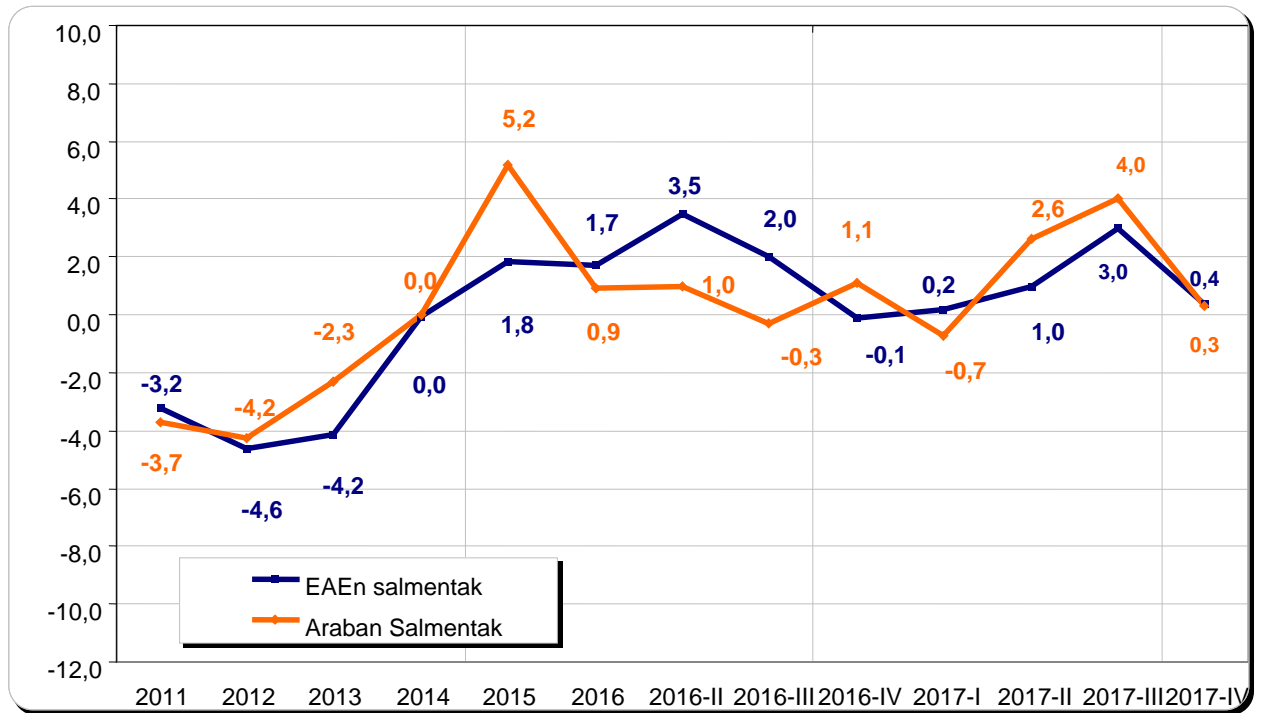
<sup>7</sup> Indarrean dauden hitzarmenak gehi urtean itundutakoak.

VITORIA-GASTEIZ										
	2015		2016				2017			
	III	IV	I	II	III	IV	I	II	III	IV
Merkataritzako afiliazioa	8.323	8.872	8.501	8.665	8.475	8.945	8.535	8.782	8.767	8.961
Afiliazioa, ibilgailu salmentan eta konponketan	1.592	1.602	1.590	1.590	1.599	1.613	1.601	1.621	1.644	1.638
Afiliazioa, janari eta edari zerbitzuetan		6.718		5.776		6.871		6.078	6.922	6.979
Afiliazioa, guztira	109.734	112.755	112.921	112.402	113.092	115.704	114.669	115.262	117.600	120.032
Merkataritzako afiliazioa (% urte arteko tasa)		1,9	3	2,7	1,8	0,8	0,4	1,3	3,33	0
Afiliazioa, guztira (% urte arteko tasa)	0,7	2,8	2,8	2,8	3	2,5	1,5	2,5	2,74	4
Txikizkako merkataritzako establezimenduak		2.958		2.970		2.957		2.930		2.885
Establezimendu-kopuruaren aldakuntza		0		0,4		-0,4		-0,9		-1,56
Txikizkako merkataritzako azalera		416.271		416.647		409.610		410.884		408.368
ARABA										
	2015		2016				2017			
	III	IV	I	II	III	IV	I	II	III	IV
Salmenta-indizea (% urte arteko tasa)	8,1	1,6	1,9	0,9	-0,4	1,2	-0,7	2,6	4,0	0,3
Elikagaien salmenta-indizea	15,5	3,4	3	2,4	2,2	3,3	0,1	4,1	4,0	4,0
Gainerako produktuen salmenta-indizea	2,6	0,1	0,9	-0,5	-2,5	-0,6	-1,4	1,2	4	-3,1
Erregaien salmenta-indizea	9,9	2	0,5	0,6	7	4,6	-2,3	-5	-4,1	-2,6
Merkataritzako afiliazioa (% urte arteko tasa)	-1,5	5,3	2	1,6	1,1	0,3	0,4	1,3	2,79	-0,06
Afiliazioa, guztira (% urte arteko tasa)	2,5	2,5	2,5	2,4	0,9	2,3	1,4	2,2	4,12	3
KPI (%)	-0,5	0,3	0,5	0,5	-0,2	0,4	2,3	1,6	2,1	1,1



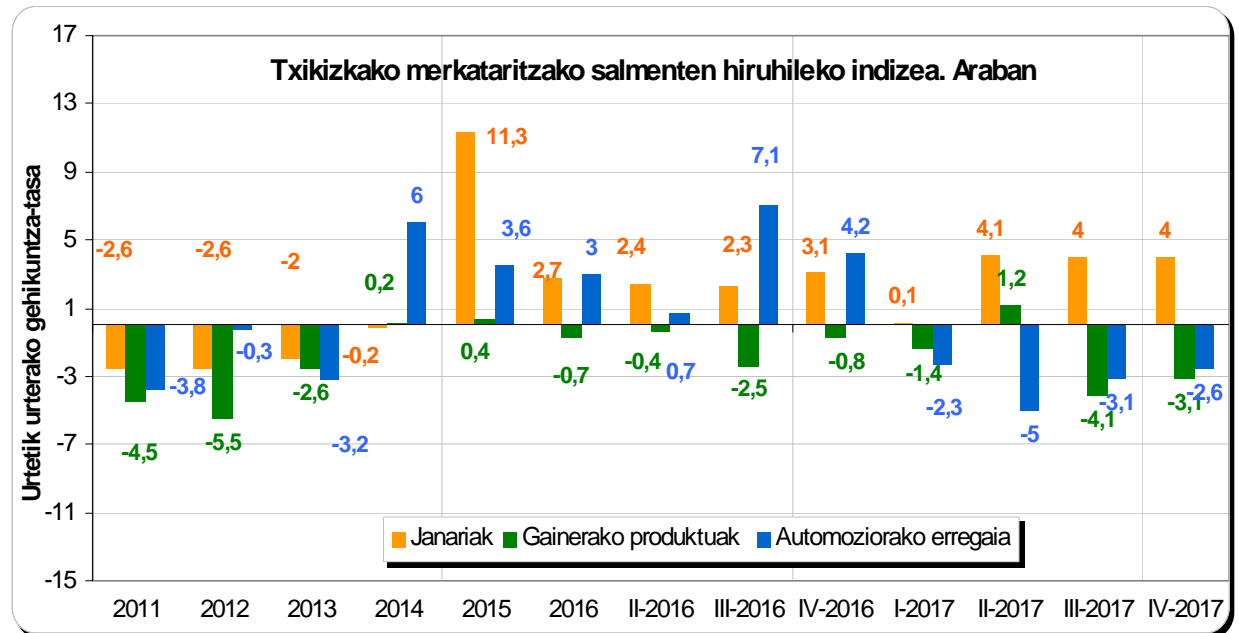
## Txikizkako merkataritza. Salmenten indize orokorra

### 1. Txikizkako merkataritzako salmenten hiruhilekoko indizea. EAEn eta Araban. Urte arteko gehikuntza-tasa



Iturria : EUSTAT.Txikizkako merkataritzaren indizea, zerbitzuguneak kontuan hartu gabe, hiruhilekoaren arabera EAEn eta Araban. Datu zuzenduak. Prezio konstanteak ).<sup>8</sup>

### 2. Txikizkako merkataritzako salmenten hiruhilekoko indizea Araban. Urte arteko gehikuntza-tasa erreala

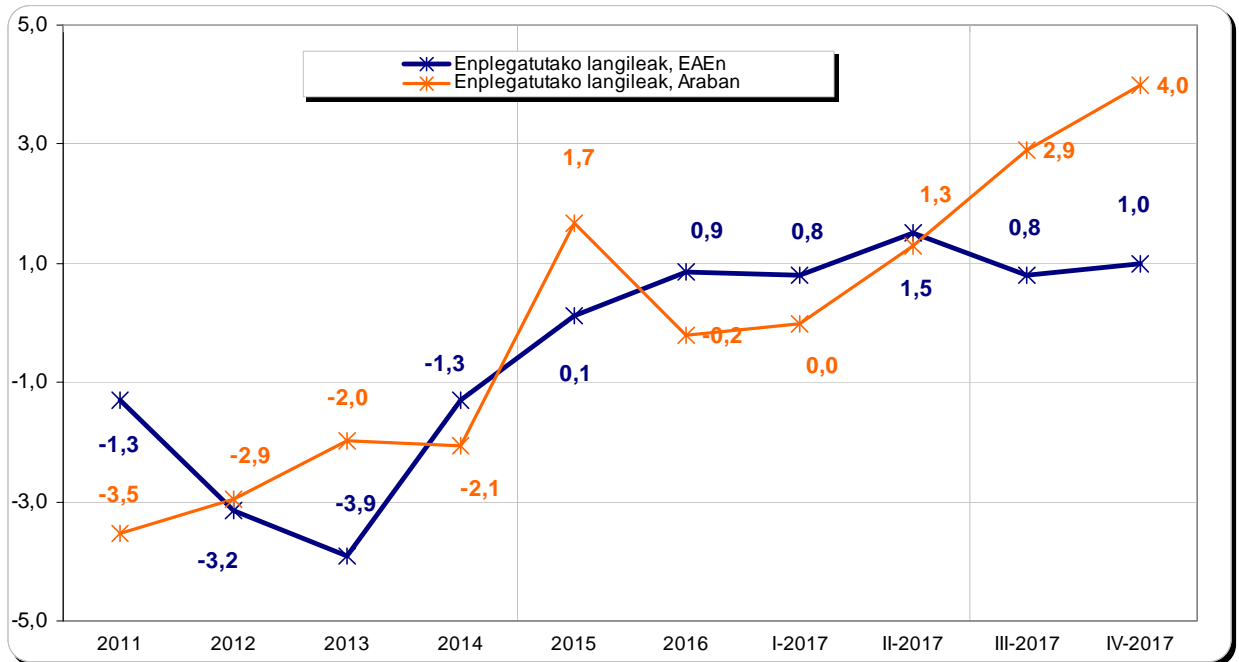


Iturria : EUSTAT.Txikizkako merkataritzaren indizea, zerbitzuguneak kontuan hartu gabe, hiruhilekoaren arabera EAEn eta Araban. Datu zuzenduak. Prezio konstanteak. C sektoriazioaren arabera

8 2017ko datuak behin-behinekoak dira, 2018ko lehenengo hiruhilabetera arte

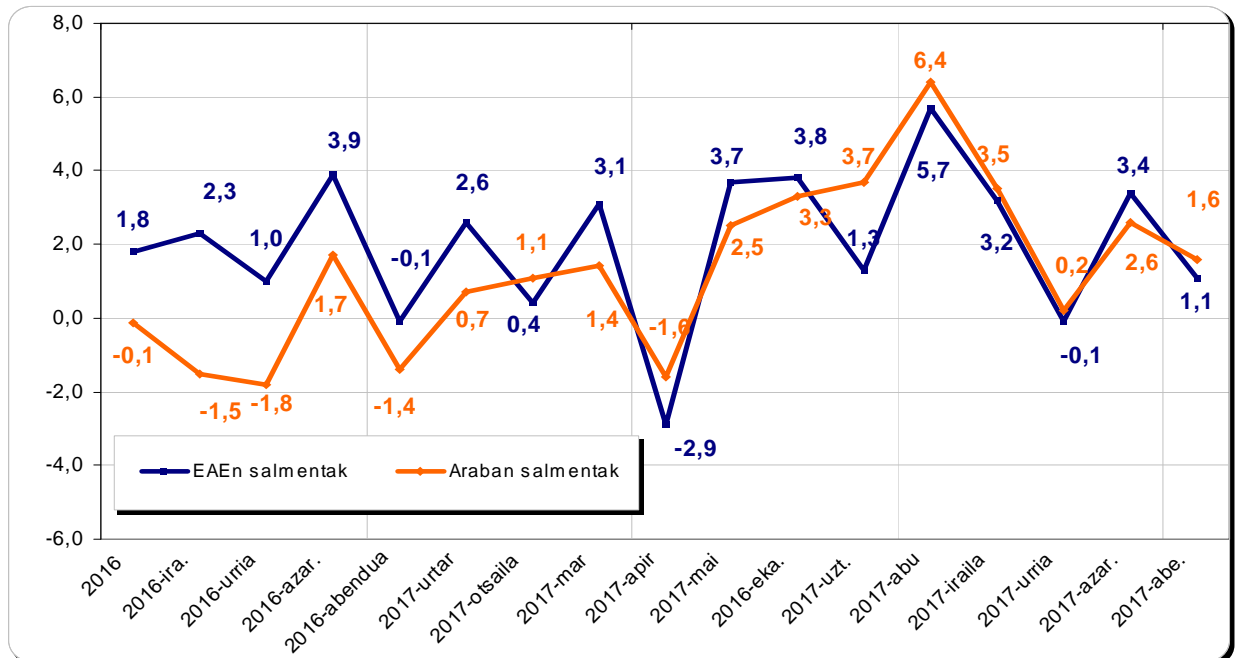
## Txikizkako merkataritzako indizea. Enplegatutako langileak

### 3. Merkataritzaren indizea, EAEn eta Araban, hiruhilekoaren arabera. Datu gordinak. Enplegatutako langileak.



Iturria : EUSTAT.Txikizkako merkataritzaren indizea. EAEn eta Araban.

### 4. Merkataritza-indizea azalera handietan eta elikagai-kateetan



Iturria: EAeko eta Arabako azalera handietako eta elikadura kate handietako merkataritzaren indizea produktu motaren eta hilaren arabera. Datu zuzenduak. Prezio konstanteak. 2017ko abendua.

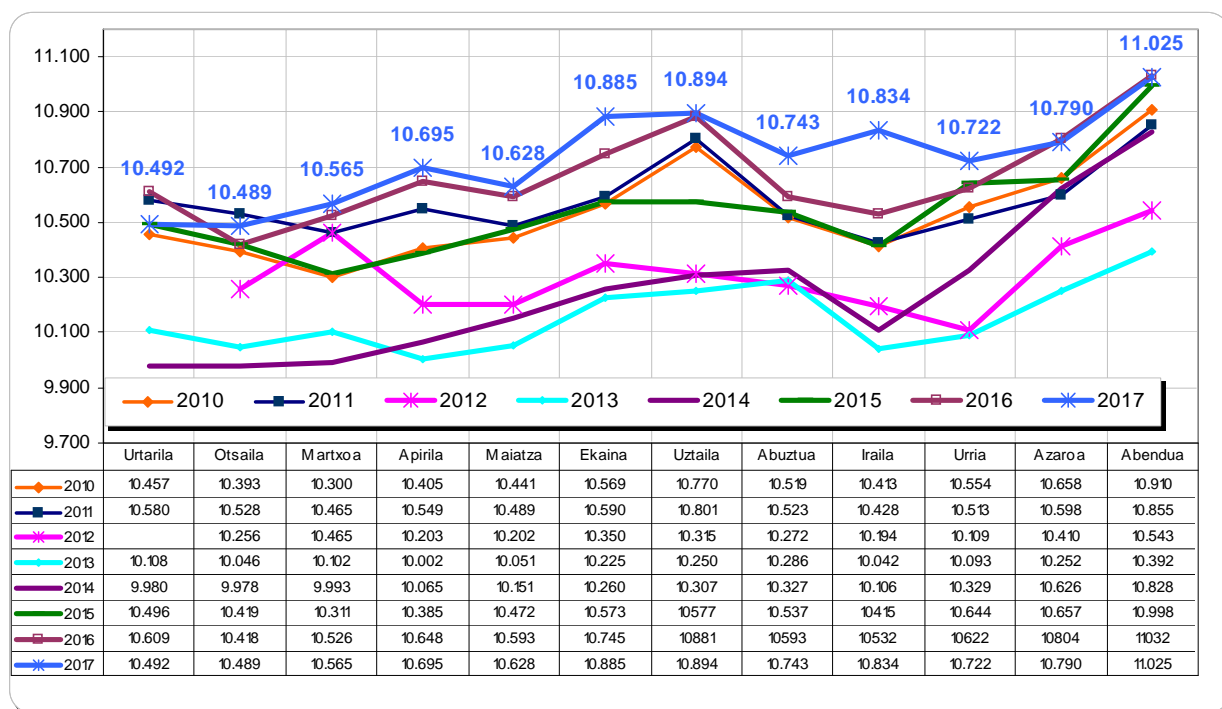
## Lan-merkatuaren adierazleak

### 5. Lan-merkatuaren adierazle sintetikoak

Adierazle sintetikoak	2016-12	2017-06	2017-12	Sei hileko saldoa	Urte arteko saldoa
	VITORIA-GASTEIZ				
Enplegu-eskatzailleak txikizkako merkataritzan	1.768	1.555	1.584	29	-184
Enplegu-eskatzailleak ibilgailu motordunen eta motozikleten salmenta eta konponketaren adarrean	154	151	142	-9	-12
Enplegu-eskatzailleak ostalaritzan	1.639	1.521	1.464	-57	-175
Afiliatuak txikizkako merkataritzan	8.665	8.945	8.782	-163	117
Afiliatuak ibilgailu motordunen eta motozikleten salmenta eta konponketaren adarrean	1.590	1.613	1.621	8	31
Afiliatuak sektore guztietan	112.402	115.704	115.262	-442	2.860
Enplegu-eskatzailleak sektore guztietan	18.593	17.187	16.802	-385	-1.791
Langabezia-tasa administratiboa, txikizkako merkataritzan	%17,68	%14,80			
Langabezia-tasa administratibo orokorra	%18,59	%12,93			
Merkataritzako enplegua, sektore guztiekiko	%7,70	%7,73			

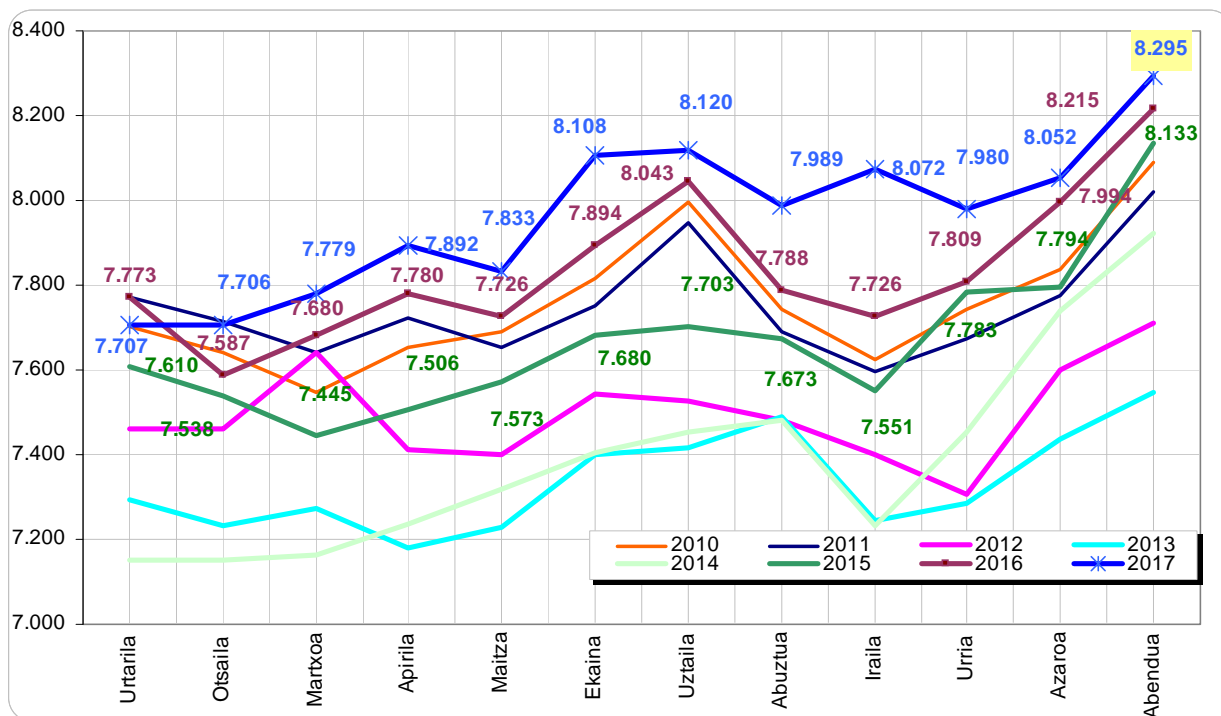
Lanbide, Euskal Enplegu Zerbitzua eta Enpleguaren eta Gizarte Segurantzaren Ministerioa. Gasteiz

### 6. Gizarte Segurantzako afiliazioa, Arabako txikizkako merkataritzan (2010-2017)



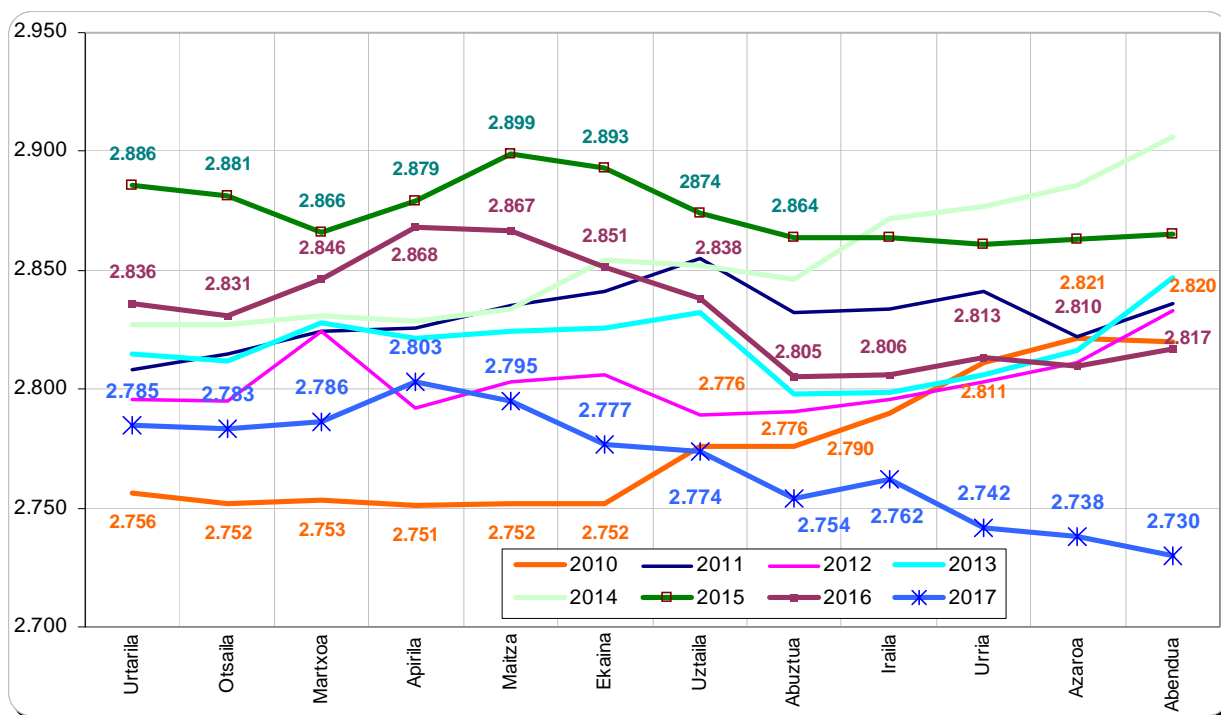
Iturria: INSS. Txikizkako merkataritza, ibilgailu motordunak eta motozikletak salbu. Bertan egina. Oharra: 2012ko datuak ez ziren argitaratu

7. Gizarte Segurantzako afiliazioa, Arabako txikizkako merkataritzan (2010-2017). Erregimen orokorra



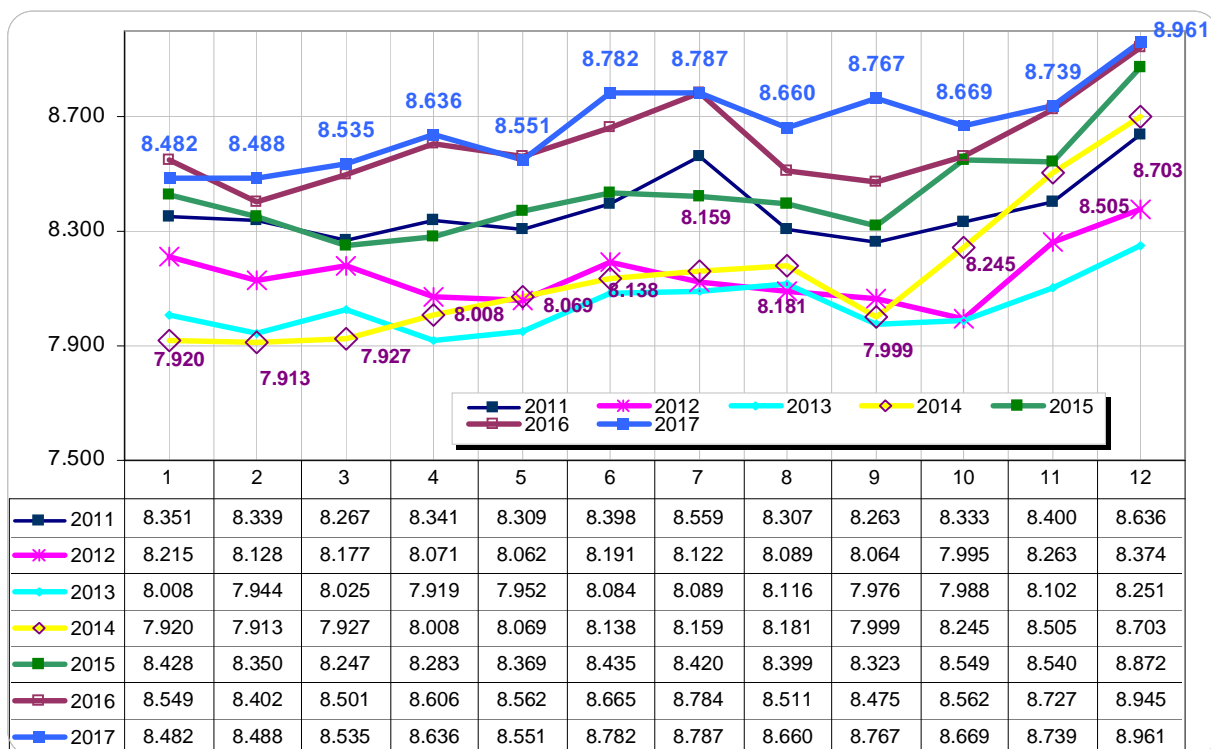
Iurria: INSS. Txikizkako merkataritza, ibilgailu motordunak eta motozikletak salbu. Bertan egina. Oharra: 2012ko datuak ez ziren argitaratu

8. Gizarte Segurantzako afiliazioa, Arabako txikizkako merkataritzan (2010-2017). Langile autonomoak



Iurria: INSS. Txikizkako merkataritza, ibilgailu motordunak eta motozikletak salbu. Bertan egina. Oharra: 2012ko datuak ez ziren argitaratu

9. Gizarte Segurantzako afiliazioa, Gasteizko txikizkako merkataritzan (2011-2017)



Iturria: INSS. Txikizkako merkataritza, ibilgailu motordunak eta motozikletak salbu. Bertan landua

10. Enplegu-eskatzailleak txikizkako merkataritzan, gainontzeko sektoreekiko, adinaren eta sexuaren arabera, Gasteizen

Adina	Txikizkako merkataritzan				Sektore guztiak			
	Gizonak	Emakumeak	Guztira	Guztira (%)	Gizonak	Emakumeak	Guztira	Guztira (%)
< 22 urte	10	10	20	1,26	341	271	612	3,81
23 - 29	53	158	211	13,27	622	982	1.604	9,98
30 - 39	64	302	366	23,02	1.605	2403	4.008	24,94
40 - 49	93	316	409	25,72	2.078	2.408	4.486	27,91
50 - 59	63	345	408	25,66	1.608	2.026	3.634	22,61
> 60 urte	24	152	176	11,07	654	1.074	1.728	10,75
<b>Guztira</b>	<b>10</b>	<b>10</b>	<b>20</b>	<b>1,26</b>	<b>341</b>	<b>271</b>	<b>612</b>	<b>3,81</b>

Iturria: Lanbide. Bertan landua. 2017ko abendua.

11. Enplegu-eskatzailleak, ibilgailu motordunen eta motozikleten salmenta eta konponketaren adarrean, gainontzeko sektoreekiko, adinaren eta sexuaren arabera, Gasteizen

Adina	Ibilgailuen salmenta eta konponketa				Sektore guztiak			
	Gizonak	Emakumeak	Guztira	%	Gizonak	Emakumeak	Guztira	%
< 22 urte	1	0	1	0,81	341	271	612	3,81
23 - 29	6	4	10	8,06	622	982	1.604	9,98
30 - 39	17	4	21	16,94	1.605	2.403	4.008	24,94
40 - 49	21	13	34	27,42	2.078	2.408	4.486	27,91
50 - 59	20	8	28	22,58	1.608	2.026	3.634	22,61
> 60 urte	24	6	30	24,19	654	1.074	1.728	10,75
<b>Guztira</b>	<b>89</b>	<b>35</b>	<b>124</b>	<b>100,00</b>	<b>6.908</b>	<b>9164</b>	<b>16.072</b>	<b>100,00</b>

Iturria: Lanbide. Bertan landua. 2017ko abendua.

## Estruktura komertziala. Jarduera komertzialak

### 12. Txikizkako merkataritzaren oinarrizko ezaugarriak, adarraren arabera, Gasteizen

Jarduera	Zbk.	%	M <sup>2</sup>	%	Batez besteko azalera
Elikagaiak, edariak eta tabakoa	724	25,10	44.744,22	10,96	61,80
Merkataritza mistoa	122	4,23	114.493,52	28,04	938,47
Drogeriak eta farmaziak	180	6,24	17.761,52	4,35	98,68
Pertsonen hornikuntza	531	18,41	54.884,38	13,44	103,36
Etixerako hornikuntza	531	18,41	52.530,55	12,86	98,93
Gainerako produktuak	597	20,69	80.586,28	19,73	134,99
Ibilgailuak, osagarriak eta erregaia	200	6,93	43.367,10	10,62	216,84
<b>Guztira</b>	<b>2.885</b>	<b>100,00</b>	<b>408.367,57</b>	<b>100,00</b>	<b>141,55</b>

*Iturria: Iturria: Gasteizko Udaleko Ikerketa eta Estatistika Bulegoa. Ekonomia Jardueren Zerga. 2017 abendua*

### 13. Saltokien kopuruaren bilakaera, jarduera-adarraren eta dataren arabera, Gasteizen

Jarduera	2008	2016-06	2016-12	2017/06	2017/12	Sei hileko saldoa	Urte arteko saldoa
Elikagaiak eta tabakoa	751	765	759	738	724	-14	-35
Merkataritza mistoa	78	110	121	123	122	-1	1
Drogeriak eta farmaziak	182	187	187	183	180	-3	-7
Pertsonen hornikuntza	590	545	537	540	531	-9	-6
Etixerako hornikuntza	554	553	537	540	531	-9	-6
Gainerako produktuak	579	612	612	601	597	-4	-15
Ibilgailuak eta erregaiak	165	198	204	205	200	-5	-4
<b>Guztira</b>	<b>2.899</b>	<b>2.970</b>	<b>2.957</b>	<b>2.930</b>	<b>2.885</b>	<b>-45</b>	<b>-72</b>

*Iturria: Iturria: Gasteizko Udaleko Ikerketa eta Estatistika Bulegoa. Ekonomia Jardueren Zerga. 2017ko abendua*

### 14. Saltokien altak eta bajak, jarduera-adarraren arabera, Gasteizen

Jarduera	2016/12/31	Altak	Bajak	2017/06/30
Elikagaiak, edariak eta tabakoa	738	55	69	724
Merkataritza mistoa	123	14	15	122
Drogeriak eta farmaziak	183	15	18	180
Pertsonen hornikuntza	540	26	35	531
Etixerako hornikuntza	540	28	37	531
Gainerako produktuak	601	11	15	597
Ibilgailuak, osagarriak eta erregaiak	205	5	10	200
<b>Guztira</b>	<b>2.930</b>	<b>154</b>	<b>199</b>	<b>2.885</b>

*Iturria: Iturria: Gasteizko Udaleko Ikerketa eta Estatistika Bulegoa. Ekonomia Jardueren Zerga. 2017ko abendua*

15. Txikizkako merkataritzaren oinarrizko ezaugarriak, auzoz auzo, Gasteizen. 2017ko ekaina

Auzoa	Kopurua	%	M <sup>2</sup>	%	(m <sup>2</sup> /biztanle)	Biztanleak
Abetxuku	18	0,62	871,00	0,21	0,26	3.346
Adurtza	95	3,29	11.590,44	2,84	1,93	6.014
Ehari	21	0,73	14.445,28	3,54	14,92	968
Arana	26	0,90	1.598,91	0,39	0,53	3.012
Aranbizkarra	85	2,95	4.202,20	1,03	0,39	10.883
Arantzabela	6	0,21	580,00	0,14	0,40	1.464
Aretxabaleta-Gardelegi	4	0,14	3.035,00	0,74	2,44	1.245
Ariznabarra	33	1,14	1.877,21	0,46	0,24	7.820
Arriaga Lakua	282	9,77	80.271,08	19,66	2,89	27.791
Alde zaharra	171	5,93	7.602,96	1,86	0,89	8.578
Koroatzea	252	8,73	21.876,40	5,36	1,80	12.120
Babesgabatuak	164	5,68	39.094,55	9,57	6,48	6.029
Anglo	83	2,88	8.050,62	1,97	1,94	4.159
Pilar	132	4,58	13.551,94	3,32	1,51	8.958
Zabalgunea	425	14,73	36.707,75	8,99	4,42	8.300
Gazalbide	9	0,31	1.040,52	0,25	0,47	2.215
Judimendi	96	3,33	5.195,01	1,27	0,91	5.689
Lovina	211	7,31	9.959,07	2,44	1,28	7.810
Mendizorrotza	21	0,73	11.392,70	2,79	2,45	4.649
Salburua	45	1,56	8.439,00	2,07	0,46	18.474
San Kristobal	38	1,32	3.258,20	0,80	0,56	5.802
San Martin	131	4,54	7.529,31	1,84	0,62	12.058
Sansomendi	99	3,43	8.751,02	2,14	0,42	20.720
Santa Luzia	27	0,94	2.212,60	0,54	0,30	7.495
Done Jakue	24	0,83	778,64	0,19	0,23	3.366
Txagorritxu	59	2,05	6.956,43	1,70	0,87	8.021
Zabalgana	80	2,77	20.644,98	5,06	0,79	26.144
Zaramaga	98	3,40	11.133,90	2,73	0,93	11.997
Ekialdeko Nek. Eremua	81	2,81	19.763,66	4,84	9,87	2.002
Ipar-Mendebaldeko Nek. Eremua	22	0,76	13.416,00	3,29	8,38	1.601
Hego-Mendebaldekoa	33	1,14	32.400,29	7,93	24,53	1.321
Informazio falta	14	0,49	141,00	0,03		
Guztira	2.885	100,00	408.367,57	100,00	1,63	250.051

Iturria: Iturria: Gasteizko Udaleko Ikerketa eta Estatistika Bulegoa. Ekonomia Jardueren Zerga. 2017 abendua. Udaleko errolda

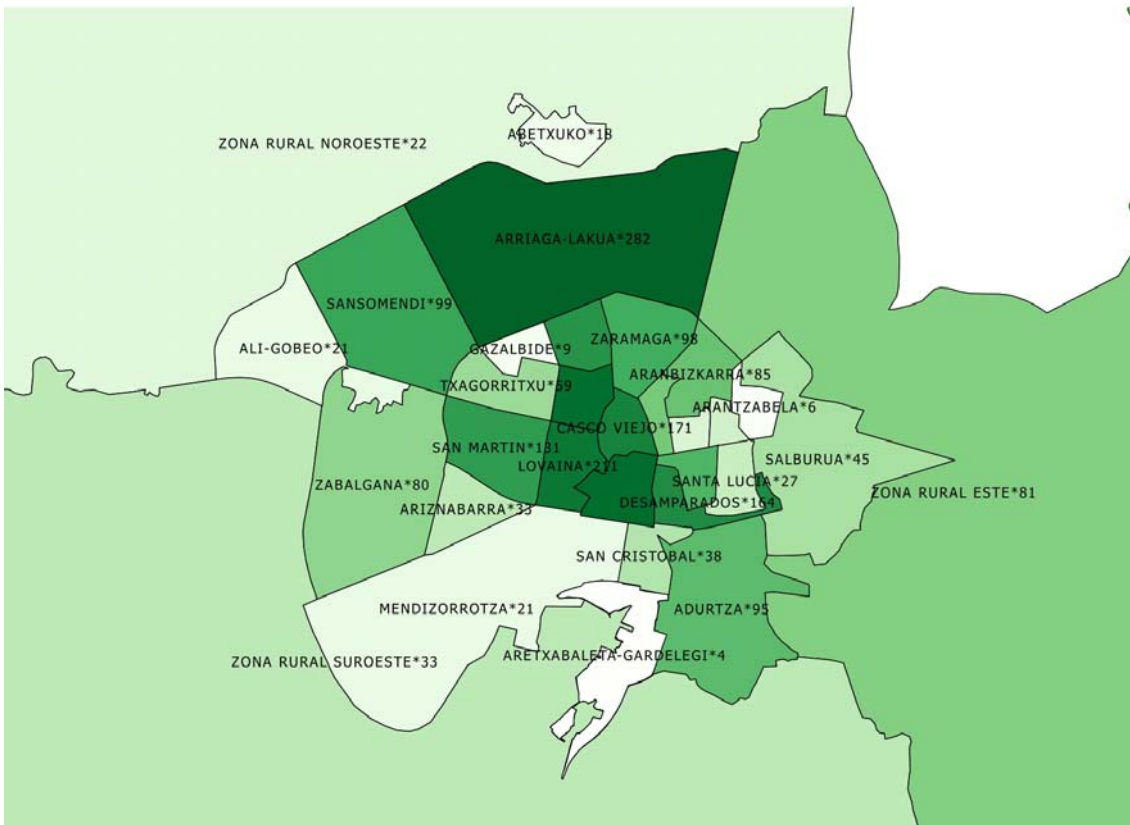


16. Txikizkako merkataritzaren oinarrizko ezaugarriak, auzoz auzo, Gasteizen. Bilakaera

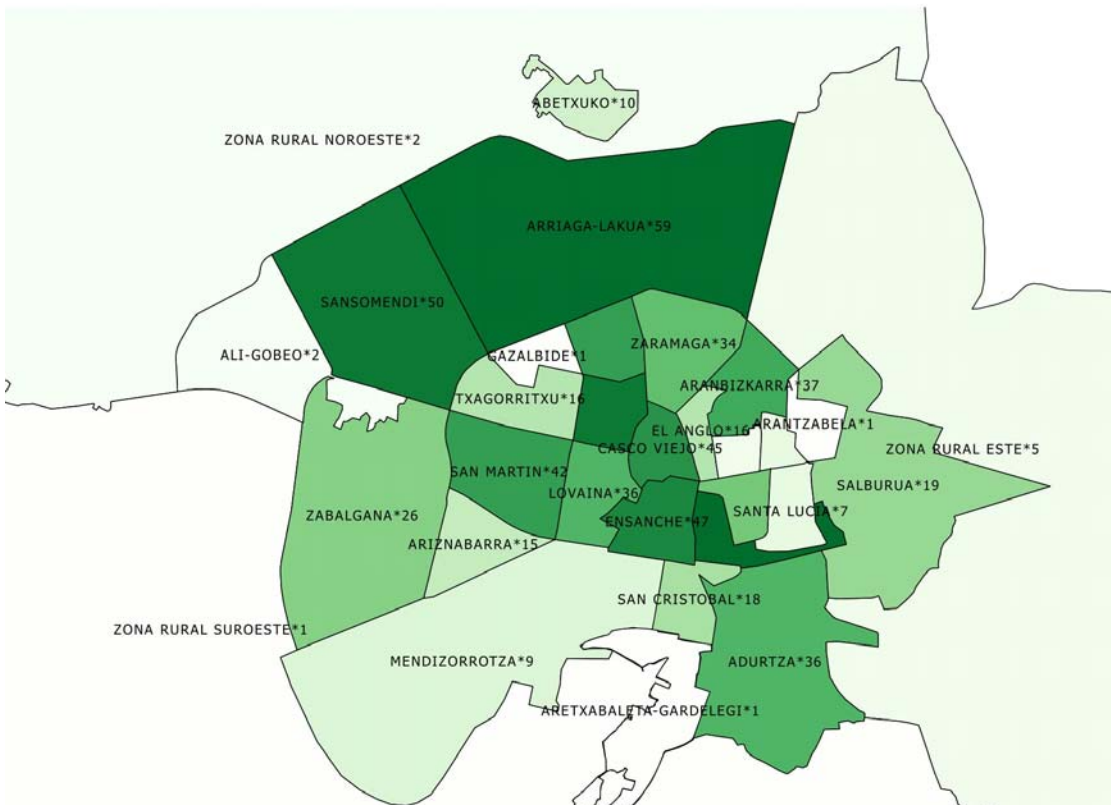
Auzoa	M <sup>2</sup>		Saldoa	Kopurua		Sei hileko saldoa
	2017/06/30	2017/12/31		2017/06/30	2017/12/31	
Abetxuku	871,00	871,00	0,00	18	18	0
Adurtza	12.382,69	11.590,44	-792,25	98	95	-3
Ali-Gobeo	14.538,18	14.445,28	-92,90	23	21	-2
Arana	1.648,91	1.598,91	-50,00	27	26	-1
Aranbizkarra	4.377,20	4.202,20	-175,00	85	85	0
Arantzabela	570,00	580,00	10,00	5	6	1
Aretxabaleta-Gardelegi	3.015,00	3.035,00	20,00	2	4	2
Ariznabarra	2.261,21	1.877,21	-384,00	40	33	-7
Arriaga-Lakua	81.308,75	80.271,08	-1.037,67	283	282	-1
Alde zaharra	8.250,04	7.602,96	-647,08	174	171	-3
Koroatzea	21.821,25	21.876,40	55,15	262	252	-10
Babesgabetuak	39.415,66	39.094,55	-321,11	163	164	1
Anglo	7.770,89	8.050,62	279,73	82	83	1
Pilar	15.317,09	13.551,94	-1.765,15	138	132	-6
Zabalgunea	36.729,83	36.707,75	-22,08	434	425	-9
Gazalbide	491,68	1.040,52	548,84	9	9	0
Judimendi	5.674,01	5.195,01	-479,00	93	96	3
Lovaina	10.273,79	9.959,07	-314,72	212	211	-1
Mendizorrotza	11.156,70	11.392,70	236,00	20	21	1
Salburua	8.389,66	8.439,00	49,34	44	45	1
San Kristobal	3.240,47	3.258,20	17,73	37	38	1
San Martín	7.793,44	7.529,31	-264,13	134	131	-3
Sansomendi	8.721,25	8.751,02	29,77	101	99	-2
Santa Luzia	2.107,17	2.212,60	105,43	27	27	0
Done Jakue	1.063,64	778,64	-285,00	26	24	-2
Txagorritxu	7.173,34	6.956,43	-216,91	65	59	-6
Zabalgana	19.589,99	20.644,98	1.054,99	77	80	3
Zaramaga	11.122,40	11.133,90	11,50	100	98	-2
Ekialdeko Nek. Eremua	19.269,66	19.763,66	494,00	82	81	-1
Ipar-Mendebaldeko Nek. Eremua	13.416,00	13.416,00	0,00	22	22	0
Hego-Mendebaldekoa	30.982,29	32.400,29	1.418,00	33	33	0
Informazio falta	141,00	141,00	0,00	14	14	0
Guztira	410.884,09	408.367,57	-2.516,52	2.930	2.885	-45

*Iturria: Iturria: Gasteizko Udaleko Ikerketa eta Estatistika Bulegoa. Ekonomia Jardueren Zerga. 2017abendua*

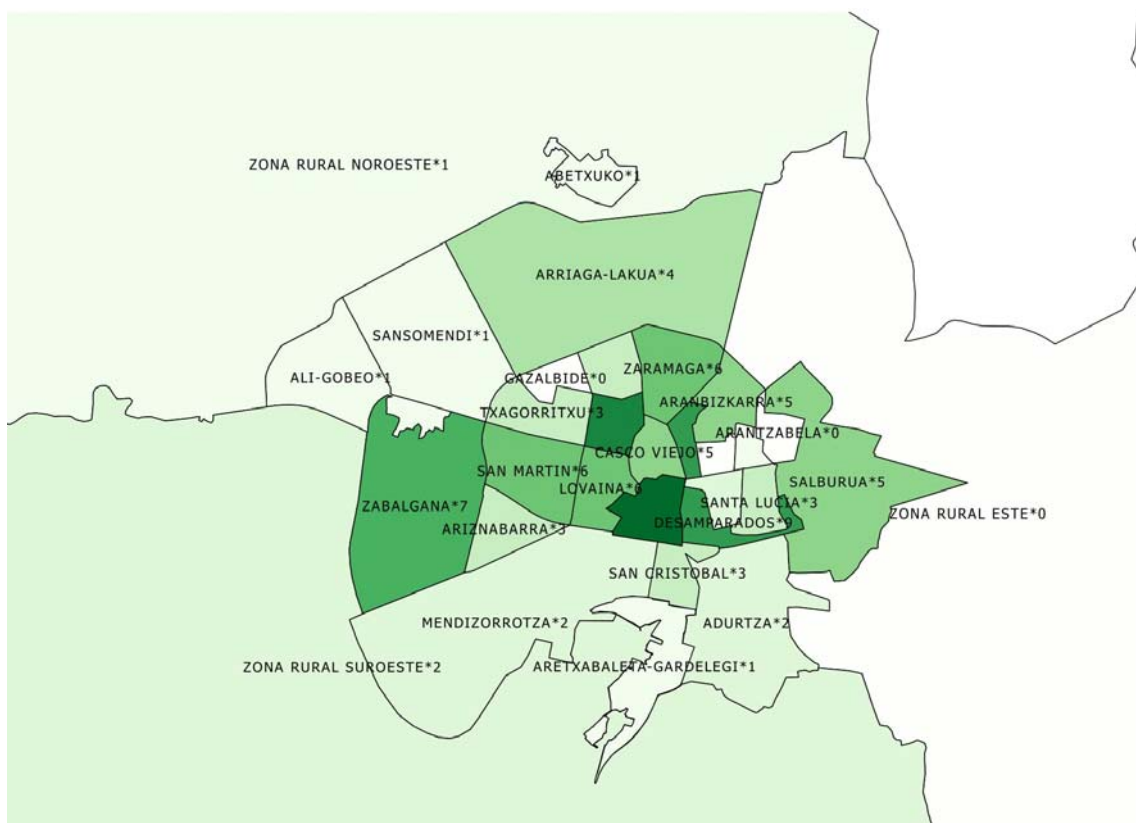
17. Merkataritza-establezimenduen kopurua, Gasteizen, auzoz auzo



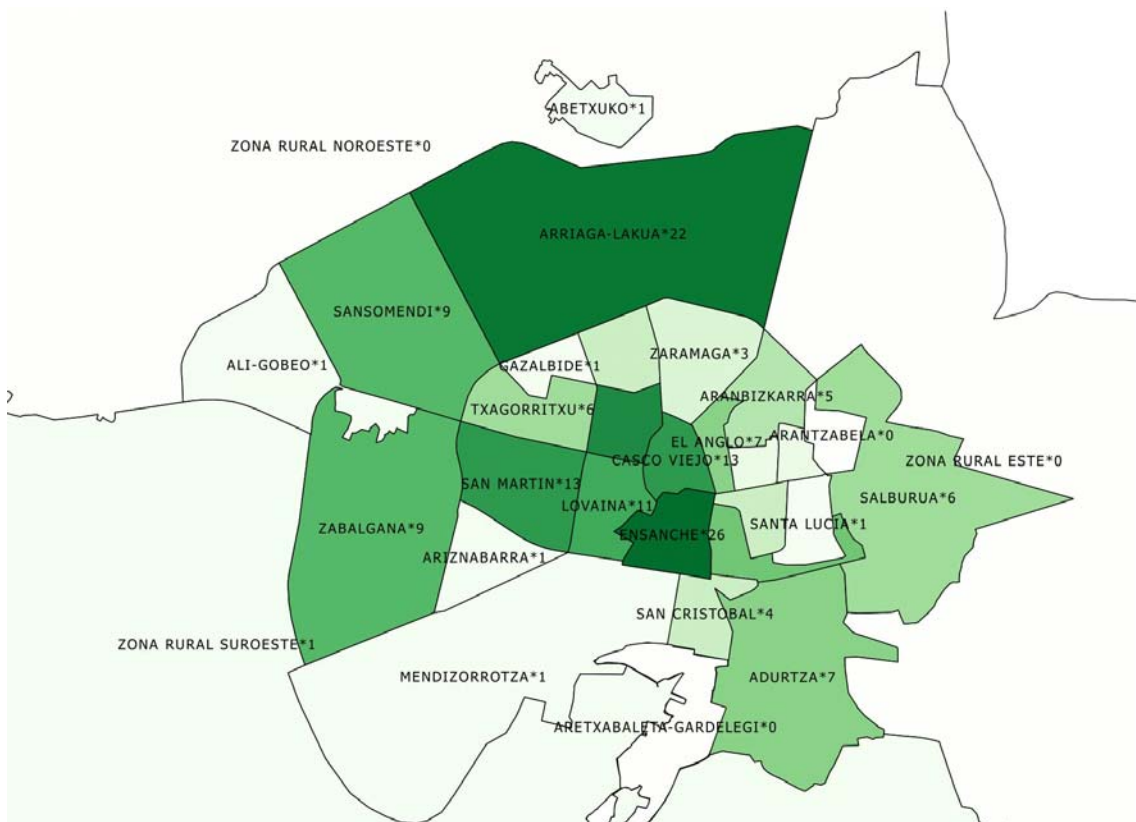
18. Janarien, edarien eta tabakoaren arloko merkataritza-establezimenduak, Gasteizen, auzoz auzo



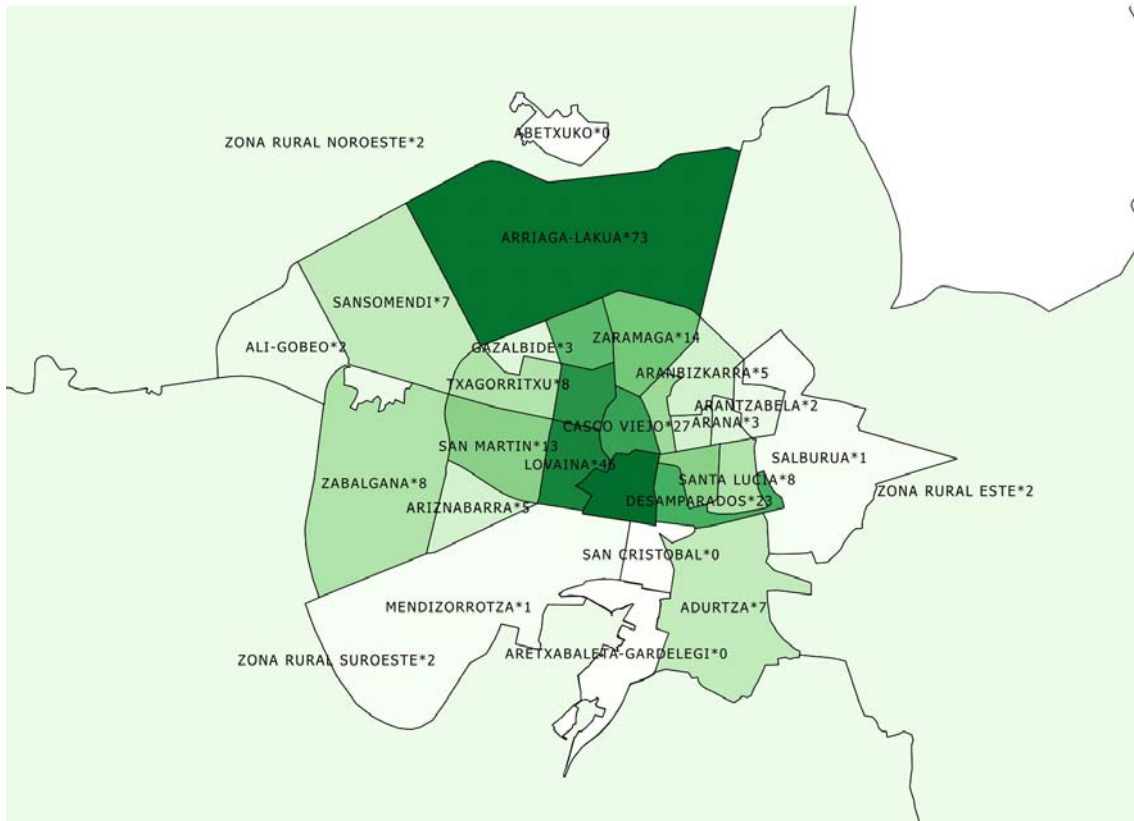
19. Merkataritza mistoko establezimenduen kopurua, Gasteizen, auzoz auzo



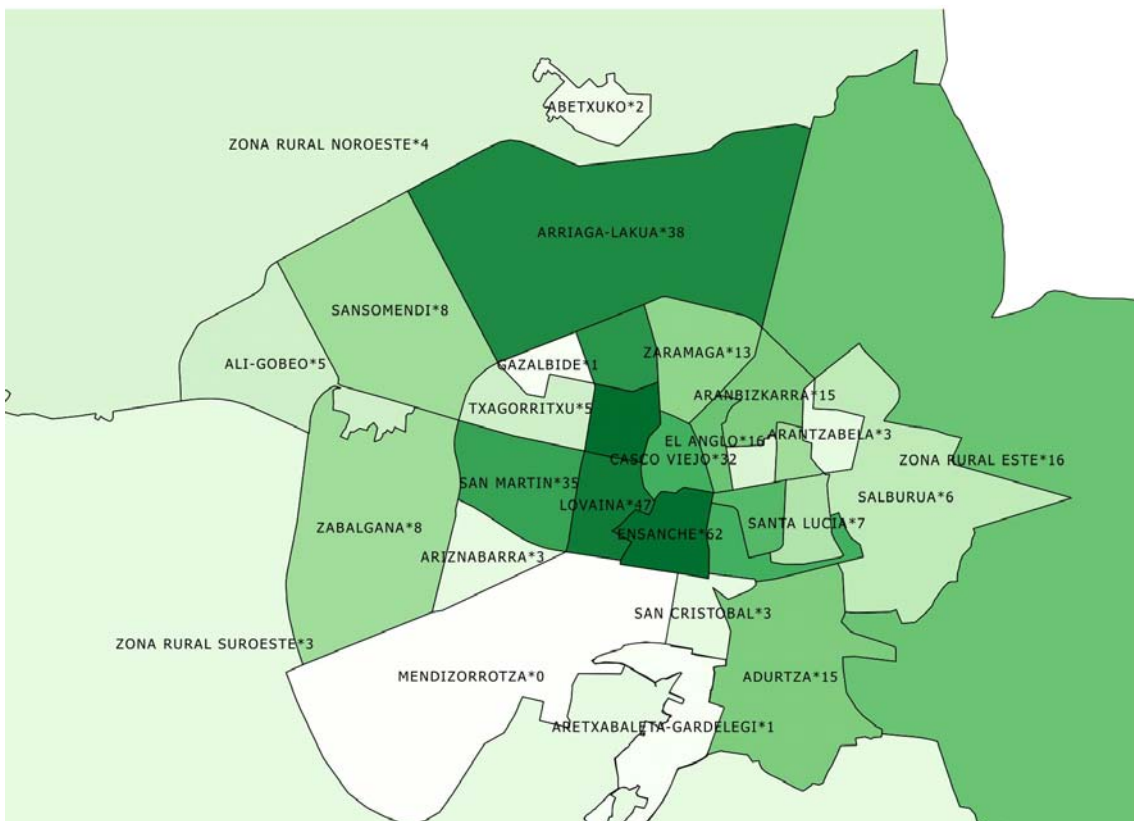
20. Drogeria eta farmazien arloko merkataritza-establezimenduak, Gasteizen, auzoz auzo



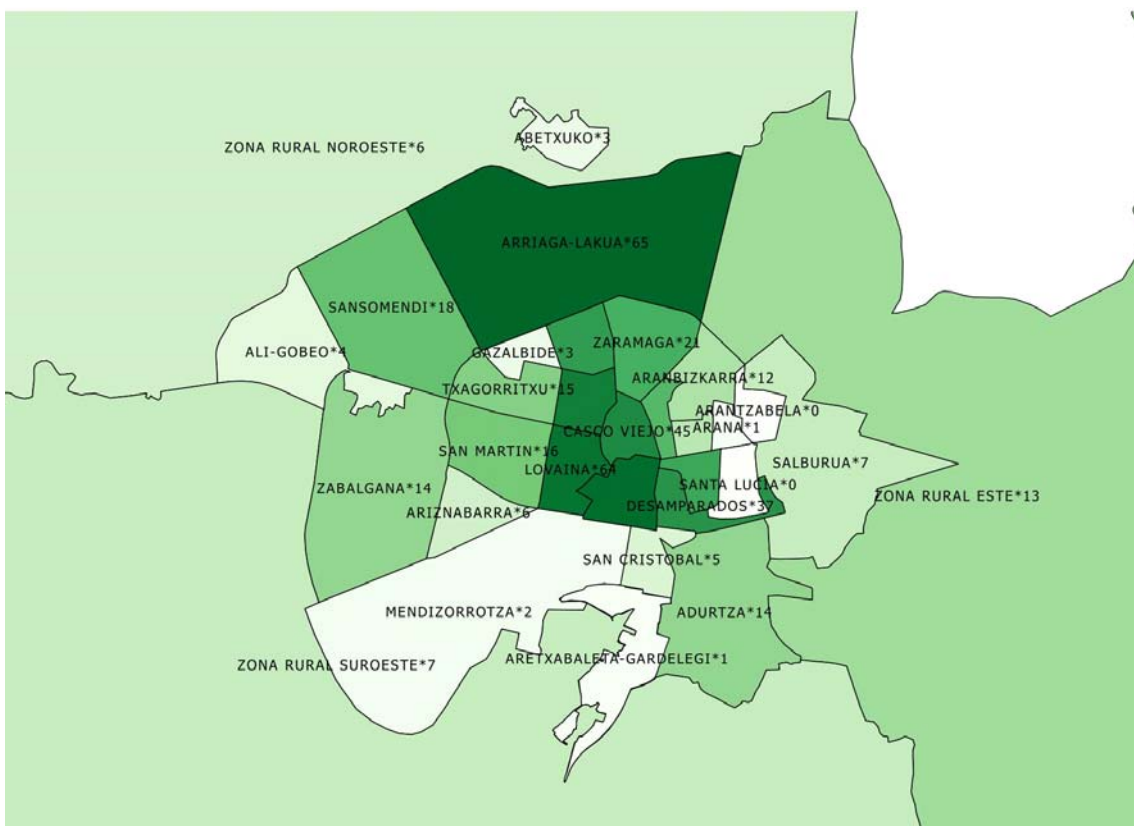
21. Pertsonen hornikuntzarako merkataritza-establezimenduak, Gasteizen, auzoz auzo



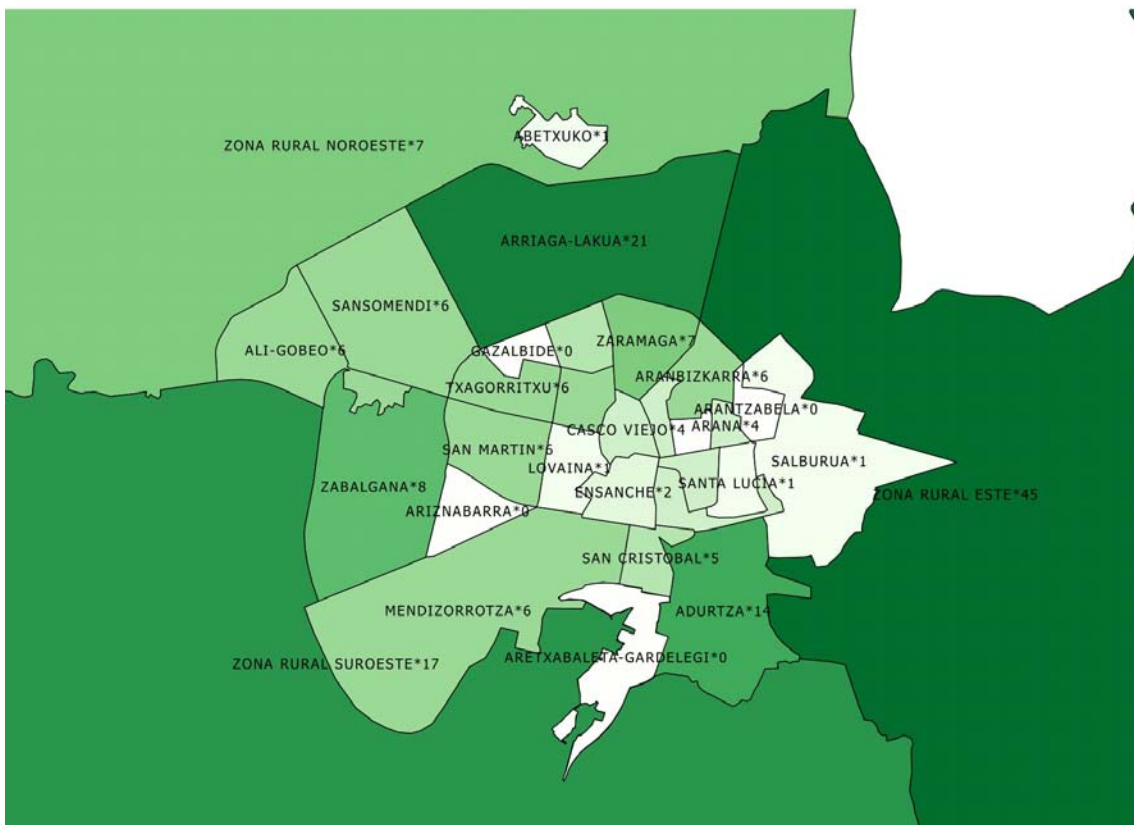
22. Etxerako hornikuntzako establezimenduen kopurua, Gasteizen, auzoz auzo



23. Gainerako merkataritzako establezimenduen kopurua, Gasteizen, auzoz auzo



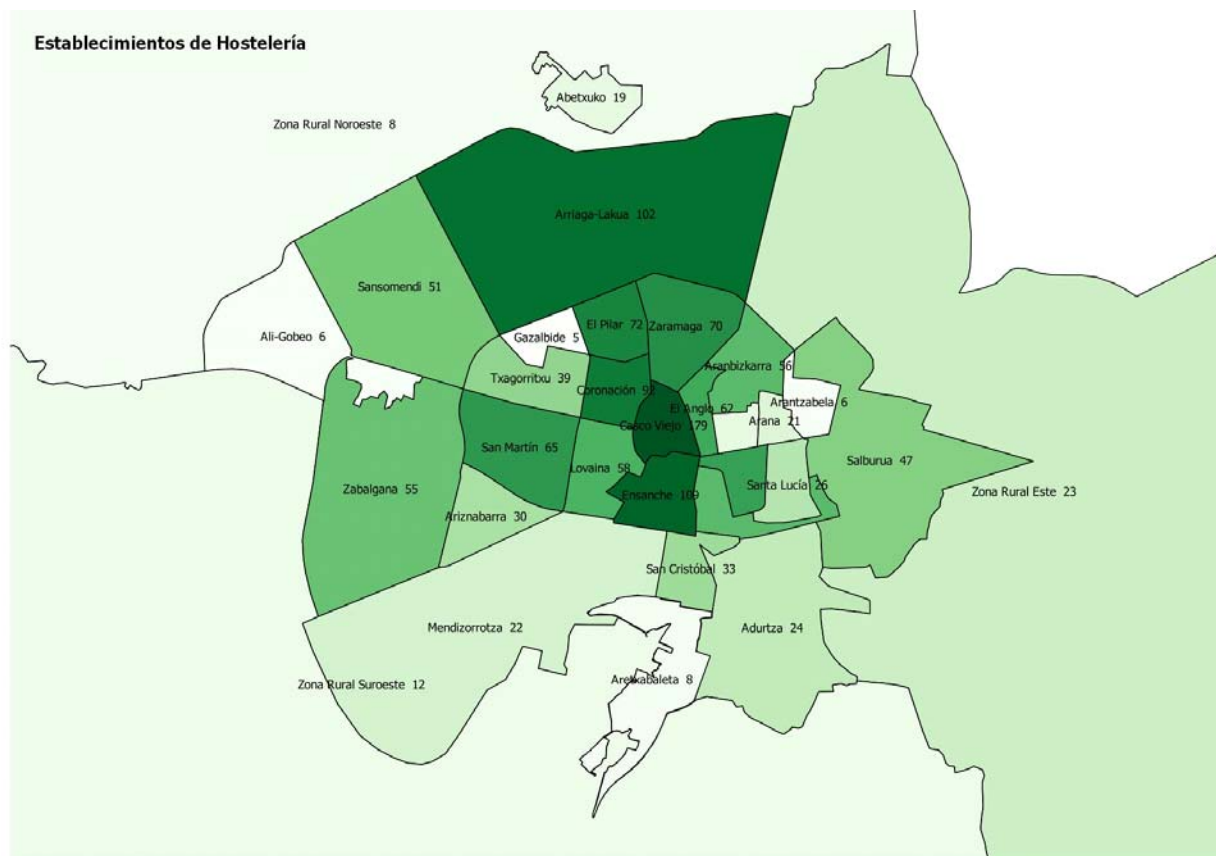
24. Merkataritza-establezimenduak ibilgailu eta osagarrietan, Gasteizen, auzoz auzo



25. Ostalaritza-establezimenduak, auzoz auzo.Vitoria-Gasteiz.

Auzoa	Zbk.	%	Zbk.	%	Azalera (m <sup>2</sup> )	Azalera (m <sup>2</sup> )
	30/06/2017		31/12/2017		30/06/17	31/12/2017
Abetxuku	19	1,3	19	1,31	1.449,96	1.449,96
Adurtza	24	1,7	23	1,59	4.392,57	4.509,57
Ehari	6	0,4	6	0,41	1.595,00	1.577,00
Arana	21	1,5	21	1,45	1.976,34	1.976,04
Aranbizkarra	56	3,9	56	3,87	4.756,90	4.862,28
Arantzabela	6	0,4	8	0,55	73,00	73,00
Aretxabaleta-Gardelegi	8	0,6	8	0,55	615,66	615,66
Ariznabarra	30	2,1	29	2,00	2.104,74	2.043,74
Arriaga-Lakua	102	7,1	102	7,05	15.507,84	15.451,96
Alde zaharra	179	12,4	181	12,51	18.359,54	18.682,83
Koroatzea	92	6,4	94	6,50	12.177,97	12.267,95
Babesgabetuak	56	3,9	57	3,94	6.074,26	6.329,04
Anglo	62	4,3	64	4,42	6.482,15	6.989,15
Pilar	72	5,0	70	4,84	6.551,00	6.329,69
Zabalgunea	109	7,6	110	7,60	18.720,50	19.189,93
Gazalbide	5	0,3	5	0,35	316,00	316,00
Judimendi	63	4,4	64	4,42	6.693,04	6.682,04
Lovaina	58	4,0	59	4,08	11.488,65	11.626,82
Mendizorrotza	22	1,5	24	1,66	5.629,75	5.729,75
Salburua	47	3,3	45	3,11	6.138,43	5.998,31
San Kristobal	33	2,3	32	2,21	3.697,25	3.654,25
San Martin	65	4,5	61	4,22	8.971,17	8.749,68
Sansomendi	51	3,5	52	3,59	5.488,32	5.521,02
Santa Luzia	26	1,8	23	1,59	2.544,74	2.342,74
Santiago	19	1,3	19	1,31	2.248,83	2.243,10
Txagorritxu	39	2,7	41	2,83	6.120,13	6.301,07
Zabalgana	55	3,8	57	3,94	8.162,62	8.279,65
Zaramaga	70	4,9	72	4,98	6.231,20	6.945,53
Ekialdeko nekazaritza eremua	23	1,6	24	1,66	7.749,62	7.879,75
Ipar mendebaldeko eremua	8	0,6	9	0,62	3.196,26	3.222,26
Hego-mendebaldea	12	0,0	12	0,83	7.453,88	7.453,88
Guztira	1.438	100,0	1.447	100,00	192.967,32	195.293,65

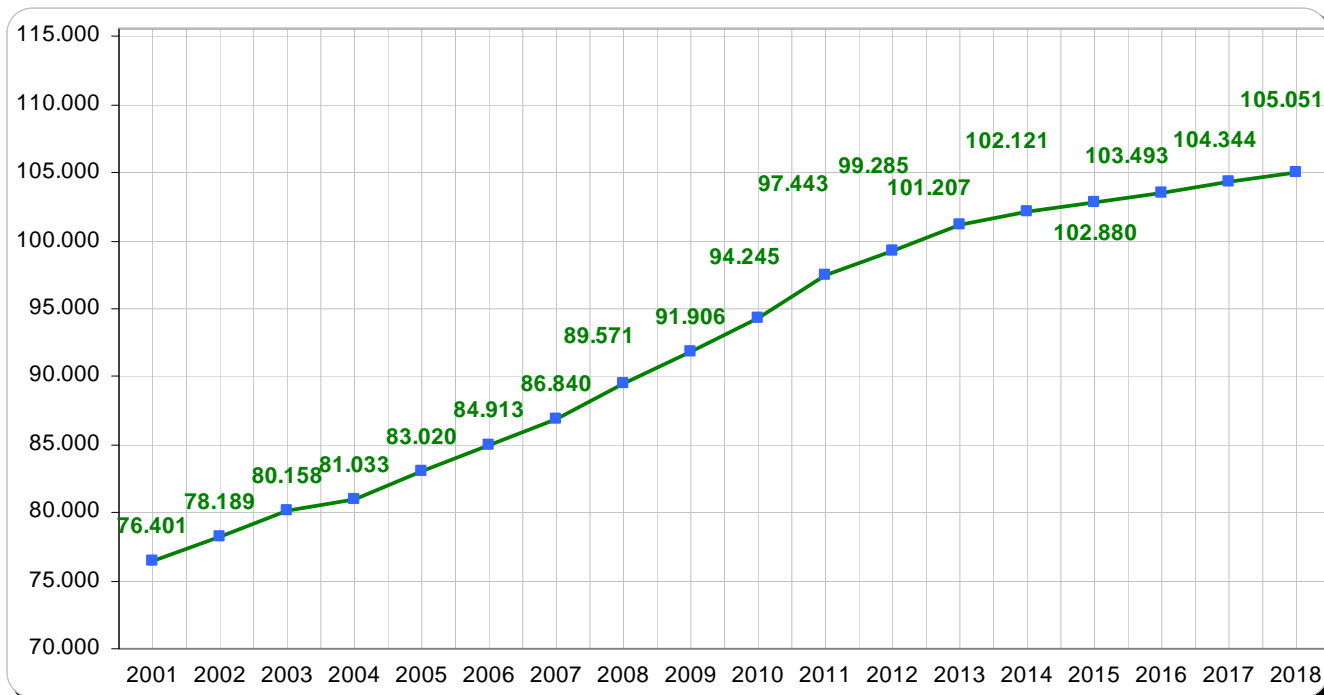
*Iurria: Iurria: Gasteizko Udaleko Ikerketa eta Estatistika Bulegoa. Ekonomia Jardueren Zerga. 2017abendua*



Iturria: Gasteizko Udaleko Ikerketa eta Estatistika Bulegoa. Ekonomia Jardueren Zerga. 2017abendua

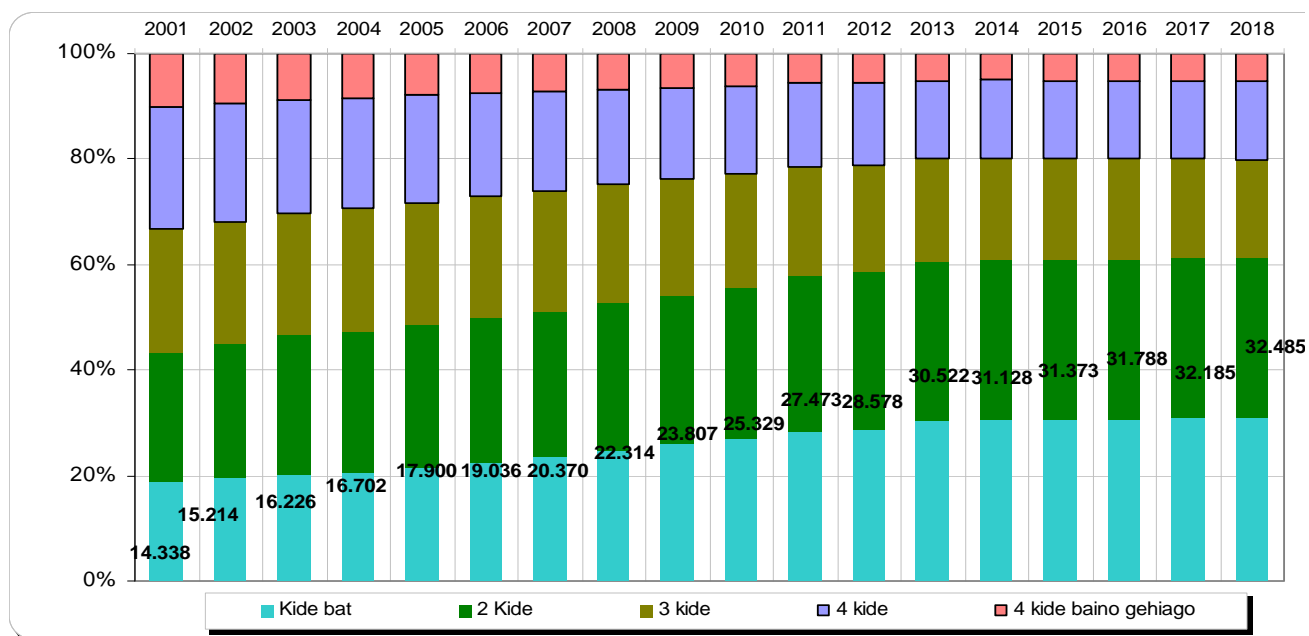
## Merkatu potentziala. Adierazleak

### 27. Gasteizko familia kopuruaren urte arteko bilakaera



Iturria: Biztanleen errolda. Ikerketa eta estatistika bulegoak landua

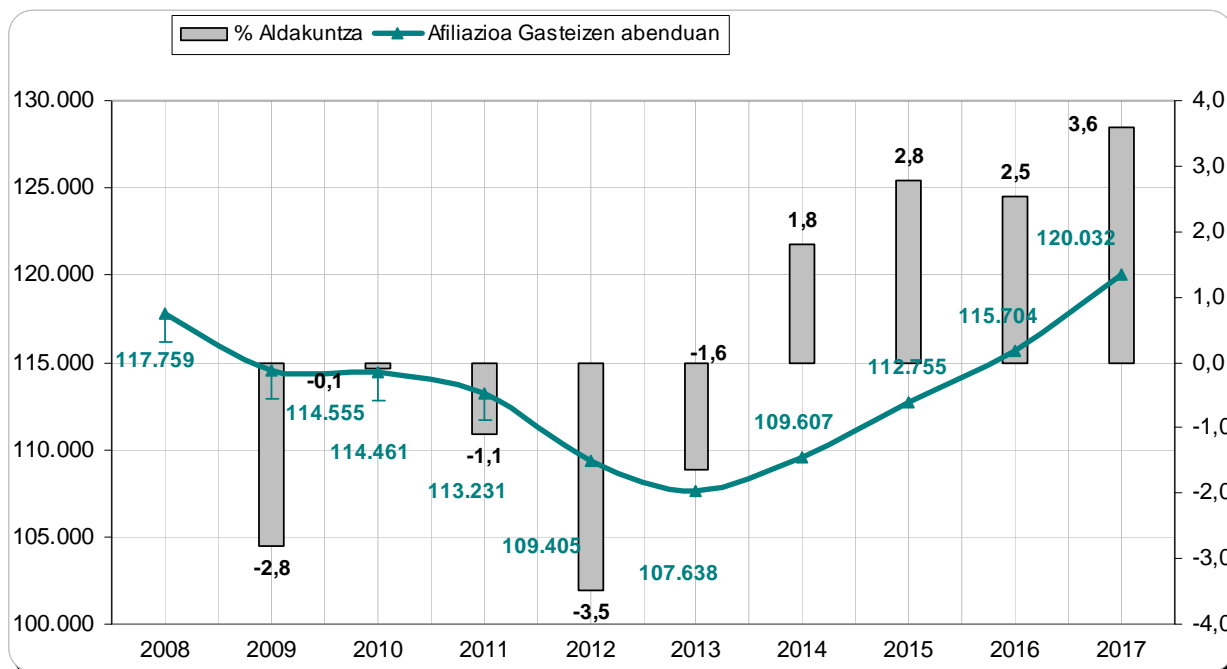
### 28. Gasteizko familien osaera, kide-kopuruaren arabera



Iturria: Biztanleen errolda. Ikerketa eta estatistika bulegoak landua

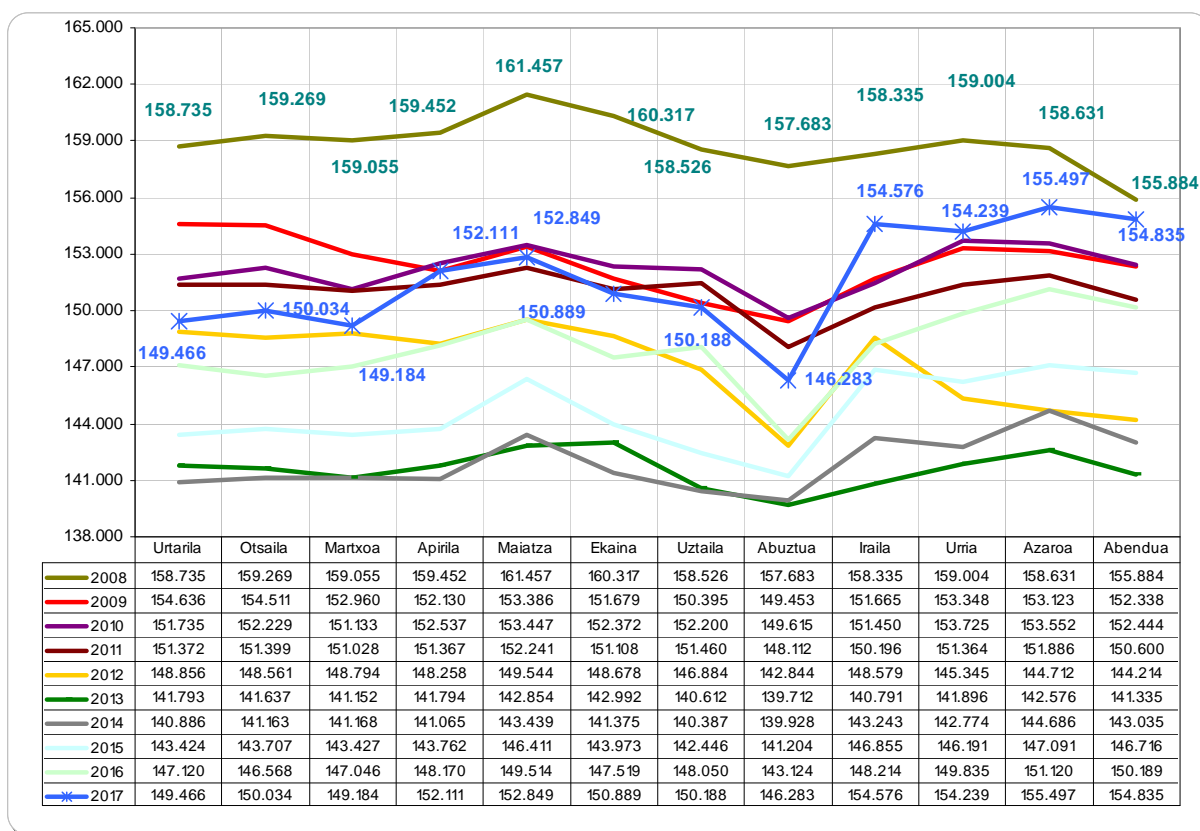


### 29. Gizarte Segurantzako afiliazioa Gasteizen. Urte arteko aldaketa



Iturria: INSS. Bertan landua

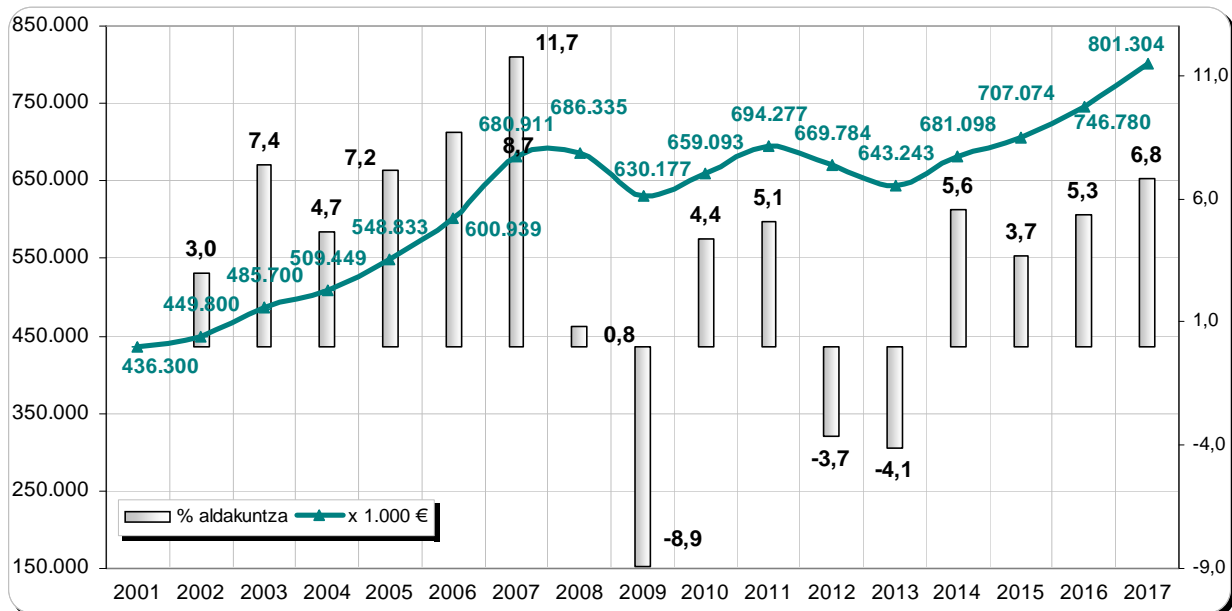
### 30. Gizarte Segurantzako afiliazioa Araban



Iturria: INSS. Bertan landua

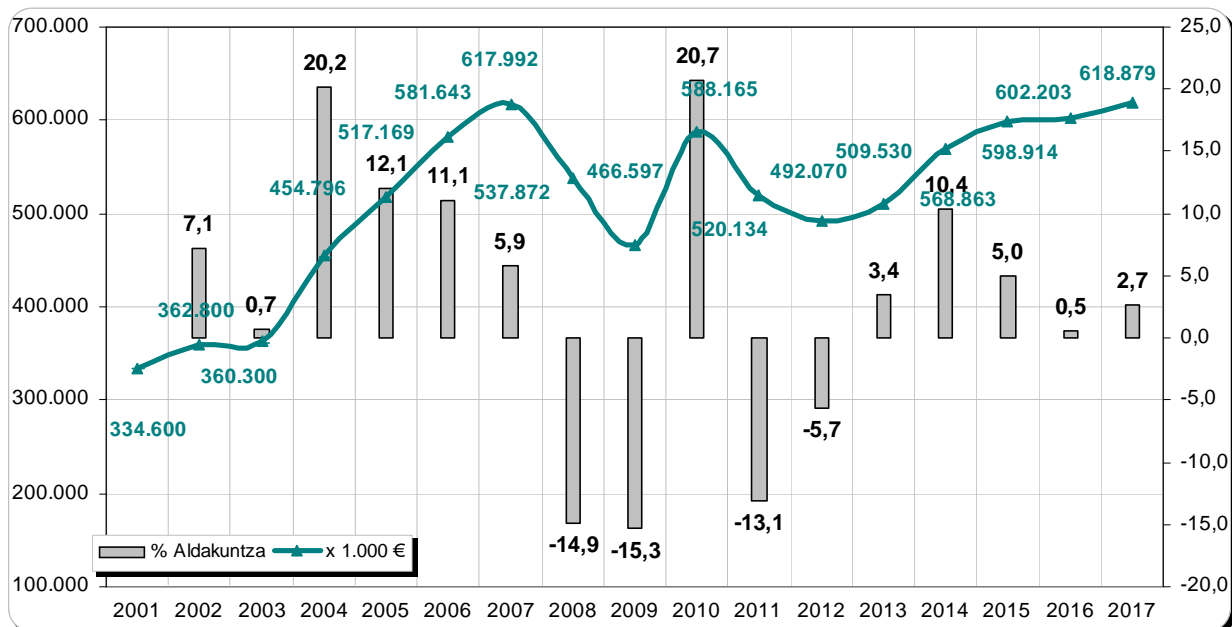
## Arabako Foru Aldundiaren diru-bilketa. Zerga itunduak<sup>9</sup>

### 31. PFEZ, Araban



Iurria: Arabako Foru Aldundia / Ogasun eta Finantza Saila. Bertan landua

### 32. BEZ, Araban



Iurria: Arabako Foru Aldundia / Ogasun eta Finantza Saila. Bertan landua.

<sup>9</sup> Ekonomia itunari jarraituz, lurralde historietako zerga sistema osatzen duten zergei buruz, ordainaraztea, kudeaketa, kitapena, ikuskaritza, berraztertzea, eta zerga horiek biltzea dagozkien Foru aldundiak dute ardura

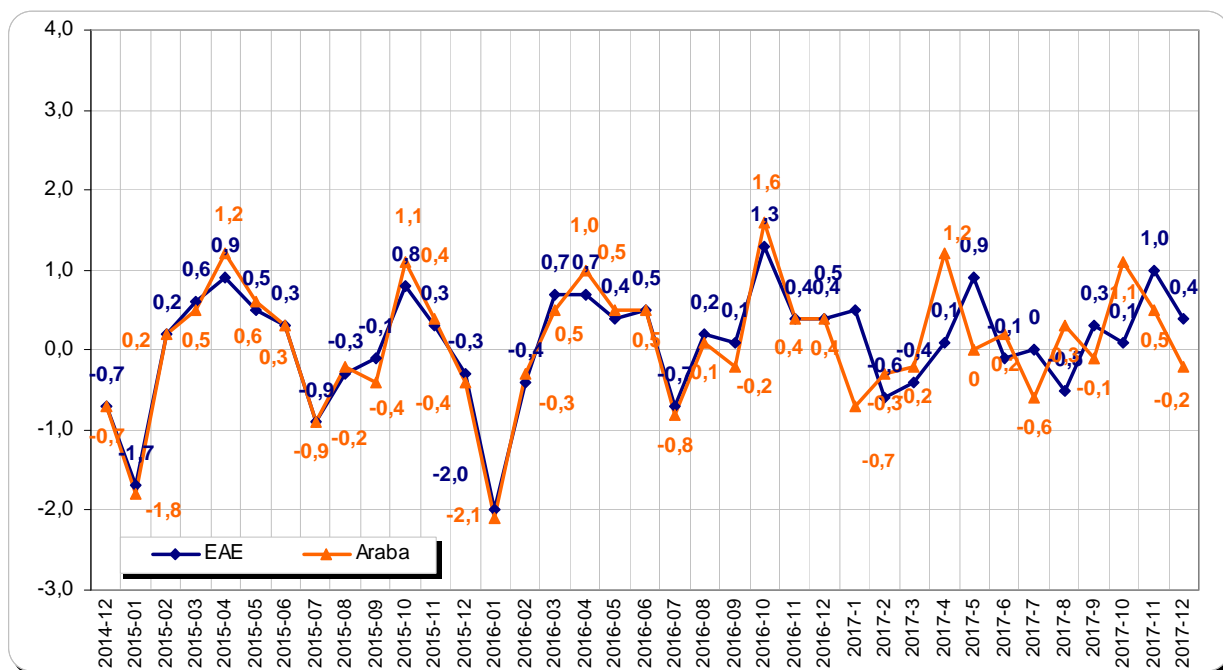
## Prezioak eta soldata-igoera

### 33. Kontsumo-prezioen indizea, urte arteko aldakuntza. Araba. Abendua

Abendua	2011	2012	2013	2014	2015	2016	2017
Indize orokorra	2,4	2,3	0,3	-0,6	0,3	1,5	1,1
Janari eta edari alkoholgabeak	2,9	2,8	0,8	0,3	2,2	0,6	1,9
Edari alkoholdunak eta tabakoa	4,1	6,0	5,0	-0,2	1,1	1,3	1,8
Jantziak eta oinetakoak	0,4	0,5	0,1	0,3	0,3	0,8	0,4
Etxebizitza	5,6	5,3	-1,2	0,3	-1,1	0,5	0,9
Etxeko tresneria	2,2	0,9	-0,6	-0,7	0,4	0,2	-0,9
Botikak	-1,3	3,5	8,5	-0,9	0,4	0,3	1,5
Garraioa	4,6	2,4	1,1	-5,2	-2,7	4,2	1,8
Komunikazioak	-1,6	-2,8	-6,6	-5,6	0,5	3,3	0,2
Aisia eta kultura	1,0	1,6	-1,1	-0,9	0,4	1,5	0,3
Irakaskuntza	1,4	3,6	3,0	2,8	1,2	0,9	0,4
Hotelak, tabernak eta jatetxeak	1,3	0,5	0,2	1,1	0,8	1,3	1,6
Beste ondasun eta zerbitzu batzuk	1,8	3,7	0,4	1,6	1,3	2,0	0,0

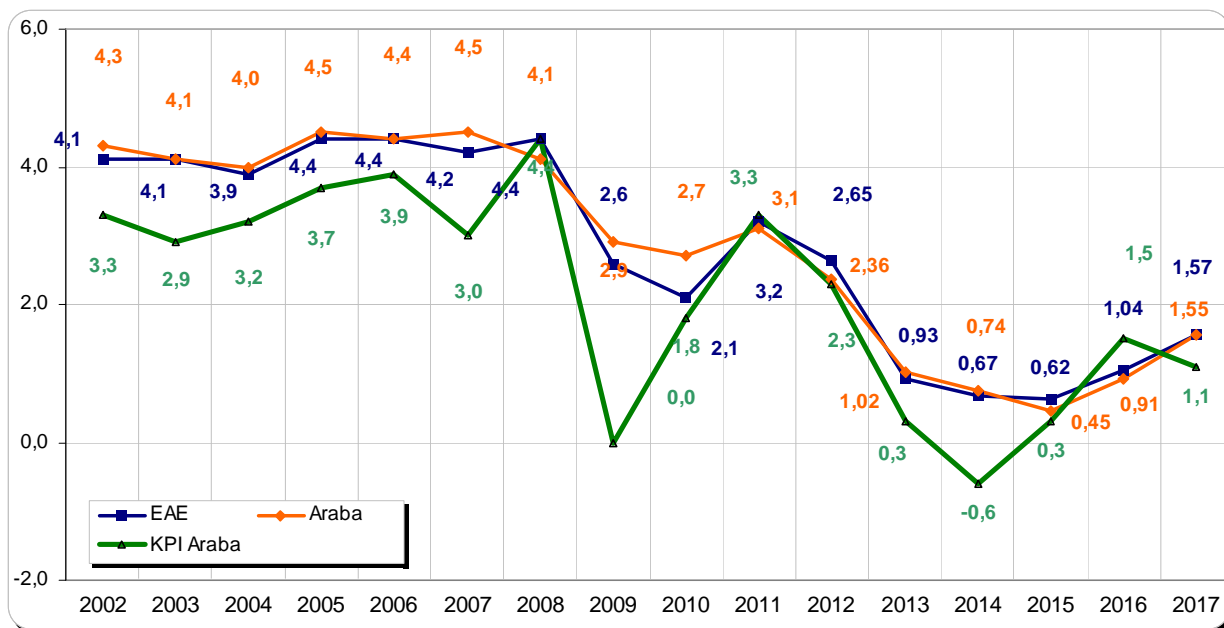
Iturria: INE. Indize orokorra eta multzoka. Bertan landua. 2016 Basea

### 34. Kontsumo-prezioen indizea, hilabete arteko aldakuntza. Araba



Iturria: Kontsumo prezioen indizea. INE. 2016 Basea.

35. Hitzartutako soldata-igoera



Iturria: Lan Harremanen Kontseilua. INE (Kontsumo Prezioen indizea) Bertan landua

---

## Glosarioa

---

- **Salmenta-indizea**

Koiuntura ekonomikoaren bilakaeraren adierazle zuzena da, txikizkako merkataritzan. Lagin-paneleko merkataritza-establezimenduen salmenta-bolumenaren erlazioa neurtzen du, nominalki eta errealki, Euskal AEn eta lurraldeetan, bi aldi ezberdinetan.

- **Prezio konstanteak**

Oinarri-urte jakin bateko diru-balioztapena, eurotan.

- **Prezio zuzenduak**

Egutegi-efektua zuzendu ondoren lortzen den indizea; hau da, lurralde historiko bakoitzeko lanegun- eta jaiegun-kopuruak indizean duen eragina zuzendu egiten da, urte bateko eta besteko hiruhilekoen artean konparazio homogeneoak egiteko.

Langile okupatuen indizea

Txikizkako merkataritzaren indizearen lagin-panelean bi aldi desberdinetan ageri diren merkataritza-establezimendu guztietako langile okupatuen arteko erlazioa neurtzen du.

- **Kontsumoko Prezioen Indizea (KPI)**

Espainiako familiek erosten dituzten kontsumo-ondasun eta -zerbitzuen prezioen bilakaera neurtzen du Kontsumo Prezioen Indizeak.

- **Gizarte Segurantzako afiliazioak**

Afiliazioak, lanean alta emanda, hileko azken egunean.

- **Langabezia-tasa administratiboa**

Langabeen ehunekoa, Gizarte Segurantzaren afiliatuen eta Lanbideen erregistratutako enplegu-eskatzaileen baturaren gainean.

- **Merkataritza-indizea azalera handietan eta elikagai-kateetan**

Euskadiko AEko azalera handietako eta elikagai kateetako merkataritza sektorearen merkatu- eta lan-bilakaeraren adierazle zuzena da azalera handietako eta elikagai-kateetako merkataritza-indizea. Helburu horrekin, bi indize-mota kalkulatu dira: salmenten indizea eta landun-kopuruaren indizea. Lehendabizikoa, saldutako produktu-motaren arabera xehekatzen da: elikadura, batetik; eta gainerako produktuak, bestetik.

Azalera handietako merkataritza da txikizkako merkataritza enpresek egindakoa, salmenta-azalera 2.500 m<sup>2</sup> edo gehiago direnean. Bestalde, elikagai-kate esaten zaie Euskadiko AEn gutxienez hiru lokal dituzten (azalera handikoak barne hartuta, edukitzekotan) eta 100 langiletik gora dituzten enpresa guztiei, establezimendu ez espezializatueta txikizkako merkataritzan aritzen badira eta elikagai-, edari- eta tabako-produktuak gailentzen badira.

- **Salmenten diru-sarrerak**

"Salmentengatik diru-sarreratzat" hartzen da enpresak Euskal AEn eta bere lurralde historikoetan dituen azalera handiko establezimenduen eta elikagai-kateen guztizko fakturazioa. Erosi zituen ondasunak baldintza berberetan berriz saltzearen ondorioz fakturatu dituen zenbatekoak ere barne hartzen ditu.

Azpiproduktuen bilgarri, garraio eta salmentengatik fakturatutako gastuak ere sartzen dira.

Ondasunei eta zerbitzuei aplikatzen zaizkien zergekin kontabilizatzen dira, BEZa izan ezik, bezeroari aplikatzen baitzaio.

Ez ditu barne hartzen erakunde publikoetatik edo Europar Batasunetik jasotako dirulaguntzak eta errenta finantzarioak, ezta bestelako jarduerako errenta batzuk ere, esaterako: subsidioak, akzioen eta aktibo finkoen salmentak, interesen, dibidenduen eta patenteen diru-sarrerak, enpresaren jabetzen, produkzio-unitateen eta makinaren alokairuak. Langileei laguntzak (jangela, etab.) ematearen eta unitatearen ondasunak eta zerbitzuak ematearen diru-sarrerak ere ez ditu barne hartzen.