

Vitoria-Gasteiz
Txikizkako merkataritza

2017- 1. Seiuhilekoa



INDIZEA	
AURKIBIDEA	
Txikizkako merkataritza	4
Txikizkako merkataritza azalera handietan eta elikadura kateetan	4
Establezimenduak	4
Lan-merkatua. Vitoria-Gasteiz	6
Lan-merkatua. Araba	6
Merkatu potentziala. Adierazleak. Vitoria-Gasteiz	6
Merkatu potentziala. Adierazleak. Araba	7
Zerga itunduen diru-bilketa Araban	7
Prezioak eta soldata-igoera	7
Txikizkako merkataritza. Salmenten indize orokorra	9
1. Txikizkako merkataritzako salmenten hiruhilekoko indizea. EAEn eta Araban. Urte arteko gehikuntza-tasa	9
2. Txikizkako merkataritzako salmenten hiruhilekoko indizea Araban. Urte arteko gehikuntza-tasa erreala	9
Txikizkako merkataritzako indizea. Enplegatutako langileak	10
3. Merkataritzaren indizea, EAEn eta Araban, hiruhilekoaren arabera. Datu gordinak. Enplegatutako langileak.	10
4. Merkataritza-indizea azalera handietan eta elikagai-kateetan	10
Lan-merkatuaren adierazleak	11
5. Lan-merkatuaren adierazle sintetikoak	11
6. Gizarte Segurantzako afiliazioa, Arabako txikizkako merkataritzan (2010-2017)	11
7. Gizarte Segurantzako afiliazioa, Arabako txikizkako merkataritzan (2010-2017). Erregimen orokorra	12
8. Gizarte Segurantzako afiliazioa, Arabako txikizkako merkataritzan (2010-2017). Langile autonomoak	12
9. Gizarte Segurantzako afiliazioa, Arabako merkataritzan, erregimen motaren arabera	13
10. Gizarte Segurantzako afiliazioa, Gasteizko txikizkako merkataritzan (2011-2017)	13
11. Enplegu-eskatzaileak txikizkako merkataritzan, gainontzeko sektoreekiko, adinaren eta sexuaren arabera, Gasteizen	14
12. Enplegu-eskatzaileak, ibilgailu motordunen eta motozikleten salmenta eta konponketaren adarrean, gainontzeko sektoreekiko, adinaren eta sexuaren arabera, Gasteizen	14
Estruktura komertziala. Jarduera komertzialak	15
13. Txikizkako merkataritzaren oinarritzko ezaugarriak, adarraren arabera, Gasteizen	15
14. Saltokien kopuruaren bilakaera, jarduera-adarraren eta dataren arabera, Gasteizen	15
15. Saltokien altak eta bajak, jarduera-adarraren arabera, Gasteizen	15
16. Txikizkako merkataritzaren oinarritzko ezaugarriak, auzoz auzo, Gasteizen. 2017ko ekain	16
17. Txikizkako merkataritzaren oinarritzko ezaugarriak, auzoz auzo, Gasteizen. Bilakaera	17
18. Merkataritza-establezimenduen kopurua, Gasteizen, auzoz auzo	18
19. Janarien, edarien eta tabakoaren arloko merkataritza-establezimenduak, Gasteizen, auzoz auzo	18
20. Merkataritza mistoko establezimenduen kopurua, Gasteizen, auzoz auzo	19
21. Drogeria eta farmazien arloko merkataritza-establezimenduak, Gasteizen, auzoz auzo	19
22. Pertsonen hornikuntzarako merkataritza-establezimenduak, Gasteizen, auzoz auzo	20
23. Etxerako hornikuntzako establezimenduen kopurua, Gasteizen, auzoz auzo	20
24. Gainerako merkataritzako establezimenduen kopurua, Gasteizen, auzoz auzo	21
25. Merkataritza-establezimenduak ibilgailu eta osagarrietan, Gasteizen, auzoz auzo	21
26. Ostalaritza-establezimenduak, auzoz auzo. Vitoria-Gasteiz. Mapa	22
27. Ostalaritza-establezimenduak, auzoz auzo. Vitoria-Gasteiz	23
Merkatu potentziala. Adierazleak	24
28. Gasteizko familia kopuruaren urte arteko bilakaera	24
29. Gizarte Segurantzako afiliazioa Gasteizen. Urte arteko aldakuntza tasa	24

30. Gizarte Segurantzako afiliazioa Araban	25
Arabako Foru Aldundiaren diru-bilketa. Zerga itunduak	26
31. PFEZ, Araban	26
32. BEZ, Araban	26
Prezioak eta soldata-igoera	27
33. Kontsumo-prezioen indizea, urte arteko aldakuntza. Araba	27
34. Kontsumo-prezioen indizea, hilabete arteko aldakuntza. Araba	27
35. Hitzartutako soldata-igoera	28
Glosarioa	29

Txikizkako merkataritza

Salmentak Araban

2017ko lehen seihilekoaren amaierarako, txikizkako merkataritzaren salmentak % 2,0 igo ziren 2016ko garai beraren aldean. Sektoreen arabera, janarien salmentak % 4,2 hazi ziren Araban; gainerako produktuen txikizkako merkataritzak egonkor jarraitu zuen, eta automoziorako erregaien salmenta % 5 jaitsi zen.

Salmentak EAEn

2017ko lehen seihilekoaren balantzean, EAeko establezimenduen salmentak % 1,7 igo ziren urte arteko tasan.

En el balance del primer semestre de 2017 las ventas en establecimientos de la CAE repuntaron un 1,7%, en la tasa interanual. Por sectores, tenemos que las ventas en alimentación fueron un 0,4% más altas, las mismas en combustible para automoción disminuyeron en un 3,6% y en el resto de productos la evolución fue de un 1,5% en positivo.

Txikizkako merkataritza azalera handietan eta elikadura kateetan

Azalera handien eta elikadura kateen lehen sei hilabeteetako salmenten balantze metatua¹ % 1,1eko hazkundearekin itxi da Araban. EAEn, alor horren salmenta metatua % 2,1 izan da, EUSTATen arabera.

Arabako Lurralde Historikoan, horrelako establezimenduen salmentek % 3,1eko urte arteko igoera izan dute 2017ko ekainean, prezio konstante eta zuzenduen arabera. EAEn, igoera % 4,2 izan da 2016ko ekainaren eta 2017ko ekainaren arteko alderaketan.

Establezimenduak

Establezimenduak. Merkataritza eskaintza. Vitoria-Gasteiz

Gasteizen 2.930 txikizkako merkataritzako establezimendu daude, honela banatuta: % 25 janari, edari eta tabakoaren adarrekoak dira; % 20, "bestelako saltokiak" adarrekoak; % 18, pertsonen hornikuntzaren zein etxerako hornikuntzaren adarretan; % 7, ibilgailu, osagarri eta erregaien adarrean; % 6, drogeria eta farmazien adarrean, eta % 4, saltoki mistoen adarrean.

Aurreko seihilekoaren aldean, establezimenduen kopurua 27 jaitsi da, hots, % 0,9. Urte arteko tasari erreparatuz gero, duela urtebete baino 40 establezimendu gutxiago dira.

Jarduera-sektoreei dagokienez, seihilekoko saldoan pertsonen hornikuntzaren zein etxerako hornikuntzaren adarretan handitu da establezimenduen kopurua (+3 bakoitzean), saltoki mistoen adarrean (+2), eta ibilgailu, osagarri eta erregaien adarrean (+1). Alderantziz, nabarmentzekoa da janari,

edari eta tabako establezimenduen murrizketa (-21), baita bestelako saltokiena (-11) eta drogeria eta farmaziena ere (-4).

Urteko saldoan, aldeak daude adar ezberdinen portaeran, seihilekoen arteko alderaketan gertatzen zen bezala, eboluzioa oso positiboa izan baita saltoki mistoei (+13) eta ibilgailu, osagarri eta erregaiei (+7) dagokionez. Aitzitik, elikaduraren adarrean 27 establezimendu gutxiago daude erregistratuta; etxerako hornikuntzan, 13 saltoki gutxiago; bestelako saltokiak adarrean, 11 gutxiago, eta drogeria eta farmazien adarrean zein pertsonen hornikuntzan ere kopurua txikiagoa da.

Txandakatzeari dagokionez, establezimenduen altak eta bajak kontuan hartuta, seihilekoan 150 establezimendu hasi ziren jardunean, eta 177k utzi zioten. Txandakatze (altak eta bajak) handiena janari, edari eta tabakoaren adarretan (111), drogeria eta farmazietan (74) eta bestelako saltokietan (53) gertatzen da. Duten izaeragatik, hauek dira adar egonkorrenak (aldaketa gutxien dutenak): ibilgailuak, osagarriak eta lubrifikatzaileak eta osagarriak (15), pertsonen hornikuntza (23), etxerako hornikuntza (25) eta merkataritza mistoa (26).

Zonen analisiari dagokionez, establezimenduen % 15 Zabalgunean dago; Arriaga-Lakua da establezimendu gehien duen bigarren zona, % 9,7 baitu, eta hirugarren lekuan, Koroatzea dugu, % 9rekin.

Ostalaritzako establezimenduen kopurua² 1.438 da, iazko bukaeran baino sei gehiago. Aldi horretan 146 alta eta 140 baja izan dira. Urte arteko alderaketan, iazko lehen seihilekoan baino hamaika establezimendu gehiagokoa da saldoa.

Anglo, Ariznabarra eta Arriaga-Lakua auzoek portaera positiboa izan dute, hurrenez hurren 11,10 eta 7 areto gehiago zenbatu baitituzte, urte arteko alderaketan. Beste hauetan, berriz, eskaintza gutxitu egin da: Koroatzea (-13), Pilar (-10), Zaramaga eta Zabalgunea (-9 bakoitzean).

Establezimenduak. Merkataritza-azalera

Gasteizen erosketak egiten dituzten kontsumitzaileek 410.884 m²-ko azalera dute erabilgarri, duela sei hilabete baino 1.274 m² gehiago, eta 2016ko lehen seihilekoaren bukaeran baino 5.763 m² gutxiago.

Merkataritza-azalera handiena Arriaga-Lakuan metatzen da: 81.000 m² baino gehiago; Babesgabetuen auzoan, 39.000 m²-tik gorako merkataritza-azalera dugu, eta hirugarren lekua Zabalguneak hartzen du, ia 37.000 m² baitu.

Horrekin lotuta, gogoan izan behar dugu Boulevard merkataritza-gunea Arriaga-Lakua auzoan dagoela, eta El Corte inglés merkataritza-gunea zein Azoka plaza, Babesgabetuen auzoan.

Auzoen araberako analisisian, saldo positibo handiena duten auzoak Sansomendi (1.930 m²), Arriaga-Lakua (+694) eta ekialdeko nekazaritza-eremua (+535) dira. Beste auzo hauetan, berriz, saldo negatiboa izan dute azalerari dagokionez: Adurtza (-861 m²), Zabalgunea (-802 m²) eta Koroatzea (-666 m²).

¹ Urtarrietik ekainera arte metatutako aldiaren urte arteko aldakuntza-tasa, aurreko urteko metatutako aldi beraren aldean.

² Kategoria bereziko tabernak; bi katiluko kafetegiak; katilu bateko kafetegiak; beste kafetegi eta edaritegi batzuk (tabernak barne); jatetxeen berezko beste zerbitzu batzuk, kanpoan kontsumitzeko (cateringa, telepizza); sardexka bateko jatetxeak; ostatu zerbitzua hotel eta moteletan; txokolategiak, txurrotegiak, izozkitegiak.

Ostalaritzako establezimenduek, orotara, 192.967,32 m²-ko azalera hartzen dute.

Lan-merkatua. Vitoria-Gasteiz

Afiliazioak txikizkako merkataritzan

2017ko ekainean, 8.782 pertsona zeuden alta emanda Gizarte Segurantzaren txikizkako merkataritzaren adarrean, hala erregimen orokorra nola norberaren konturako erregimena kontuan hartuta, % 76,7 eta % 25,5, hurrenez hurren. Horrek esan nahi du iaz baino 117 pertsona gehiago direla.

Ibilgailuen salmenta eta konponketaren alorrean, 1.621 pertsonak ematen dute zerbitzu enpresetan.

Ostalaritzak ere portaera positiboa izan du, 5.776 afiliazio izatetik 6.078 izatera igaro baita, hots, duela urtebete baino 302 gehiago.

Langabezia. Txikizkako merkataritza

Txikizkako merkataritzatik datozen 1.584 pertsona ari dira enplegu eske, hau da, 184 pertsonako saldo negatiboa txikizkako merkataritzaren urte arteko alderaketan. Ibilgailuen salmenta eta konponketaren alorrean, 12 enplegu-eskatzaileraren saldo negatiboa dugu, eta ostalaritzaren alorrean ere negatiboa da saldoa: 175 eskatzaile gutxiago.

Lan-merkatua. Araba

Afiliazioak txikizkako merkataritzan

Ekainean 10.885 afiliazio erregistratu dira, azken 8 urteetako kopururik handiena. Horietako 8.108 besteren kontura kontratatutakoak dira, eta 2.777, norberaren konturakoak. 2016ko lehen seihilekoan baino % 1,3 gehiago da, orduan 10.745 izan baitziren.

Merkatu potentziala. Adierazleak. Vitoria-Gasteiz

Demografia

Erroldako datuen arabera, 2017ko urtarrilaren 1eko datuen aldean, Gasteizek 1.969 biztanle gehiago zituen 2017ko irailaren 15ean: orotara 249.789 biztanle. Familien kopurua ere handitu da (766 gehiago) iazko bukaeratik. Termino erlatiboetan, % 0,70 gehiago da.

Afiliazioak, guztira, ekonomia-sektore guztietan

2017ko ekainean, 115.262 ziren guztizko afiliazioak, hau da, % 2,5eko hazkundera urtetik urterako alderaketan.

2014az goertzik, Gasteizko afiliazioak hazkunde positiboa izan du, % 2tik hasita 2016ko % 2,8raino; hala ere, 2008an eraikuntzaren sektorearen bultzadari esker batez ere lortutako afiliazio tasak ez dira oraindik berreskuratu.

Langabezia. Sektore ekonomiko guztiak.

Gasteizen bizi diren enplegu-eskatzailak 16.802 dira, hau da, iazko garai berean baino 1.791 gutxiago.

Merkatu potentziala. Adierazleak. Araba

Arabako lan-merkatuak dinamismo positiboa erakusten jarraitzen du, enplegua sortzen baitu: ekaineko afiliazioen kopurua (150.889) azken sei urteetako handiena da, eta urte arteko tasa % 2,2 hazi da; dena dela, Gasteizen bezala, oraindik ez da berreskuratu 2008an lortutako afiliazioa, 160.317 alta izan baitziren.

Zerga itunduen diru-bilketa Araban

PFEZ dugu tokiko egoera ekonomikoaren beste adierazle bat. Horrek koiunturaren beste adierazle batzuen joerari jarraitzen dio, urte arteko tasa % 5,6 igo baita; hala ere, urte bukaerara arte itxaron beharko genuke urteko azken bilketa-tasa zein den ikusteko, balitekeelako enpresa batzuek ordainketa geroratu izana.

Zeharkako zergei dagokienez, aldi honetan nabarmengarriena da osagai nagusiak, norberak kudeatutako BEZak, % 7,5eko hazkundera izan duela urtetik urterako tasan (2016ko ekaina-2017ko ekaina).

Prezioak eta soldata-igoera

Arabako KPI orokorra % 1,6 da, 2017ko ekainera arte hitzarmenetan³ itundu diren igoerak baino zertxobait gehiago, bai Araban (+% 1,47) bai EAEn (+% 1,38). Hitzarmen horiek 13.359 pertsonari eragiten diete.

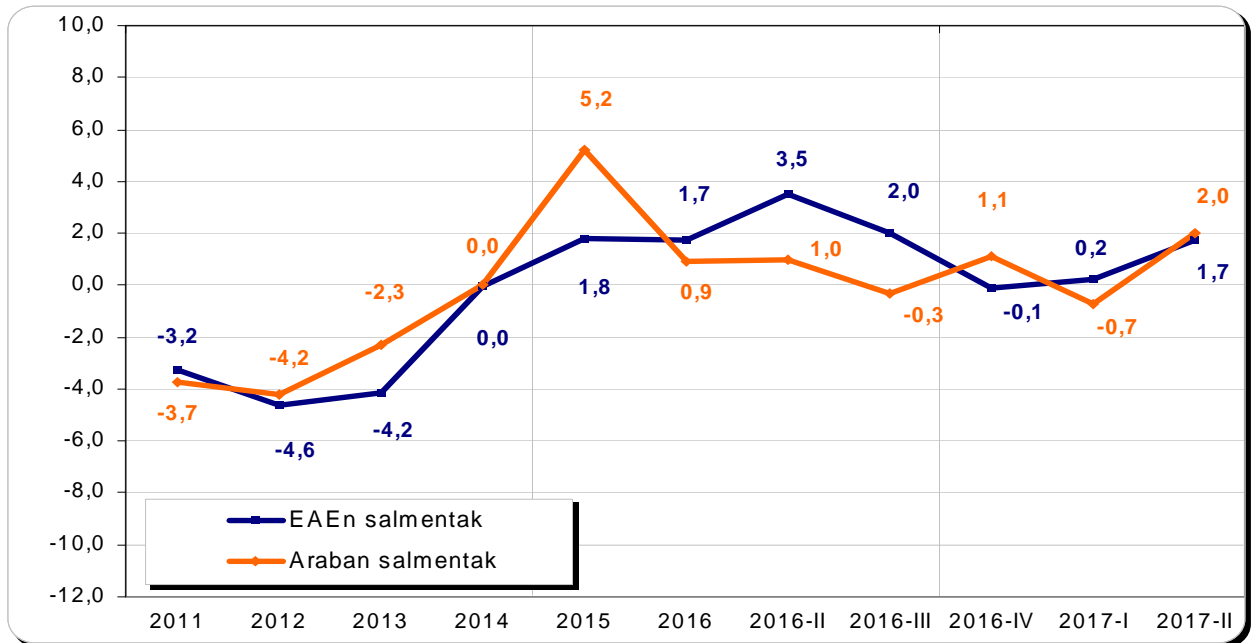
Hauek dira KPI osatzen duten taldeen artean indize orokorraren gaineko erregistroak izan dituzten taldeak: "etxebizitza, ura, elektrizitatea, gasa eta beste osagai batzuk" (+% 3,7), batez ere petrolioaren goranzko joeragatik; "aisialdia eta kultura" (+% 3,5); "komunikazioak" (+ % 2); "edariak eta tabakoa", "jaketxeak" eta "bestelako ondasunak eta zerbitzuak" (hiruretan % 1,8ko hazkundera).

³ Indarrean dauden hitzarmenak gehi urtean itundutakoak.

VITORIA-GASTEIZ										
	2015				2016				2017	
	I	II	III	IV	I	II	III	IV	I	II
Merkataritzako afiliazioa	8.247	8.435	8.323	8.872	8.501	8.665	8.475	8.945	8.535	8.782
Afiliazioa, ibilgailu salmentan eta konponketan	1.599	1.597	1.592	1.602	1.590	1.590	1.599	1.613	1.601	1.621
Afiliazioa, janari eta edari zerbitzuetan		5.700		6.718		5.776		6.871		6.078
Afiliazioa, guztira	109.713	109.219	109.734	112.755	112.921	112.402	113.092	115.704	114.669	115.262
Merkataritzako afiliazioa (% urte arteko tasa)				1,9	3,0	2,7	1,8	0,8	0,4	1,3
Afiliazioa, guztira (% urte arteko tasa)			0,7	2,8	2,8	2,8	3,0	2,5	1,5	2,5
Txikizkako merkataritzako establezimenduak		2.959		2.958		2.970		2.957		2.930
Establezimendukopuruaren aldakuntza		-0,02		0,0		0,4		-0,4		-0,9
		400.020		416.271		416.647		409.610		410.884
ARABA										
	2015				2016				2017	
	I	II	III	IV	I	II	III	IV	I	II
Salmenta-indizea (% urte arteko tasa)	2,8	1,2	8,1	1,6	1,9	0,9	-0,4	1,2	-0,7	2,0
Elikagaien salmenta-indizea	8,4	2,5	15,5	3,4	3,0	2,4	2,2	3,3	0,3	4,2
Gainerako produktuen salmenta-indizea	-1,1	0,2	2,6	0,1	0,9	-0,5	-2,5	-0,6	-1,6	0,0
Erregaien salmenta-indizea	0,7	2,6	9,9	2,0	0,5	0,6	7,0	4,6	-2,2	-5,0
Merkataritzako afiliazioa	3,1	3	-1,5	5,3	2,0	1,6	1,1	0,3	0,4	1,3
Afiliazioa, guztira (% urte arteko tasa)	1,6	1,8	2,5	2,5	2,5	2,4	0,9	2,3	1,4	2,2
KPI (%)	-0,5	0,2	-0,5	0,3	0,5	0,5	-0,2	0,4	2,3	1,6

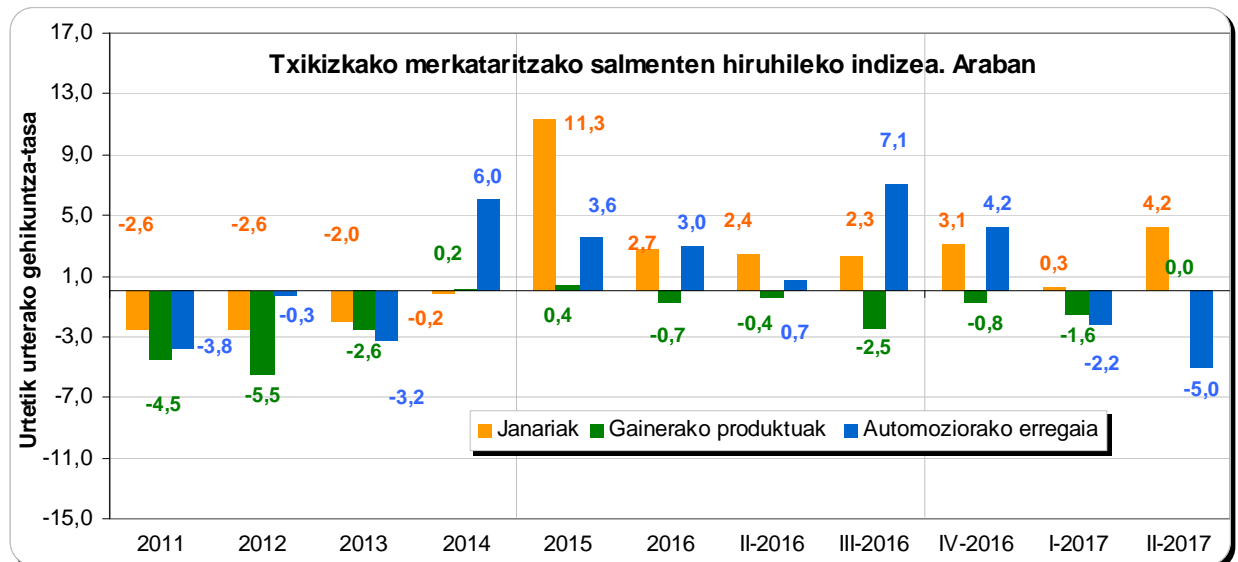
Txikizkako merkataritza. Salmenten indize orokorra

1. Txikizkako merkataritzako salmenten hiruhilekoko indizea. EAEn eta Araban. Urte arteko gehikuntza-tasa



Iturria : EUSTAT.Txikizkako merkataritzaren indizea, zerbitzuguneak kontuan hartu gabe, hiruhilekoaren arabera EAEn eta Araban. Datu zuzenduak. Prezio konstanteak).⁴

2. Txikizkako merkataritzako salmenten hiruhilekoko indizea Araban. Urte arteko gehikuntza-tasa erreala

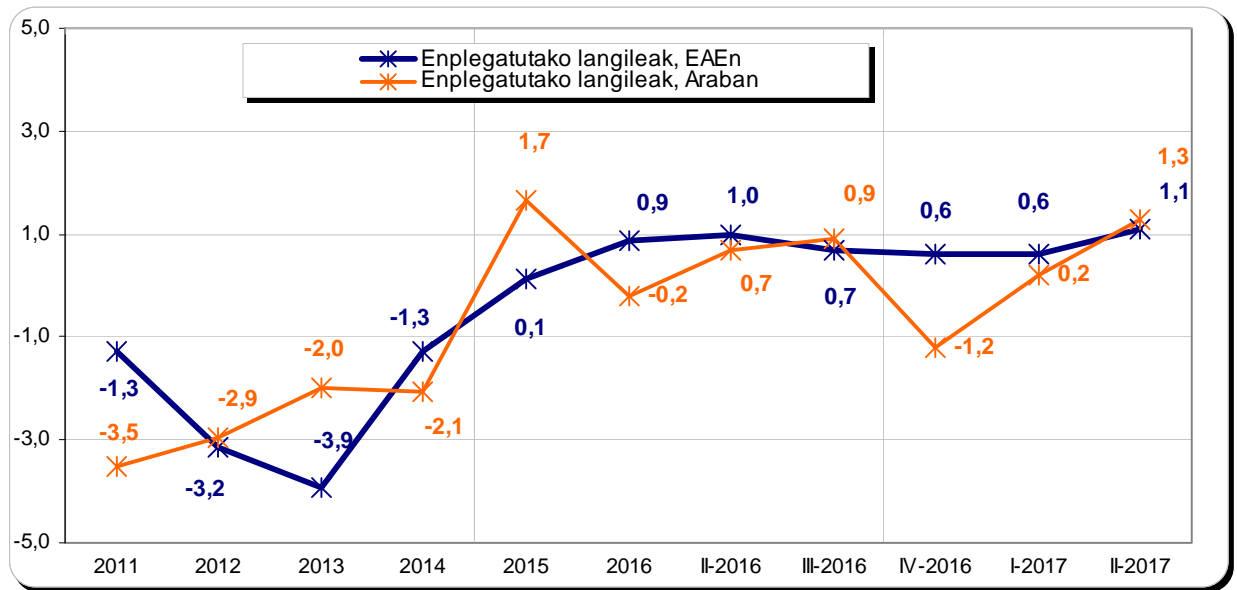


Iturria : EUSTAT.Txikizkako merkataritzaren indizea, zerbitzuguneak kontuan hartu gabe, hiruhilekoaren arabera EAEn eta Araban. Datu zuzenduak. Prezio konstanteak. C sektoriazioaren arabera

4 2017ko datuak behin-behinekoak dira, 2018ko lehenengo hiruhilabetera arte

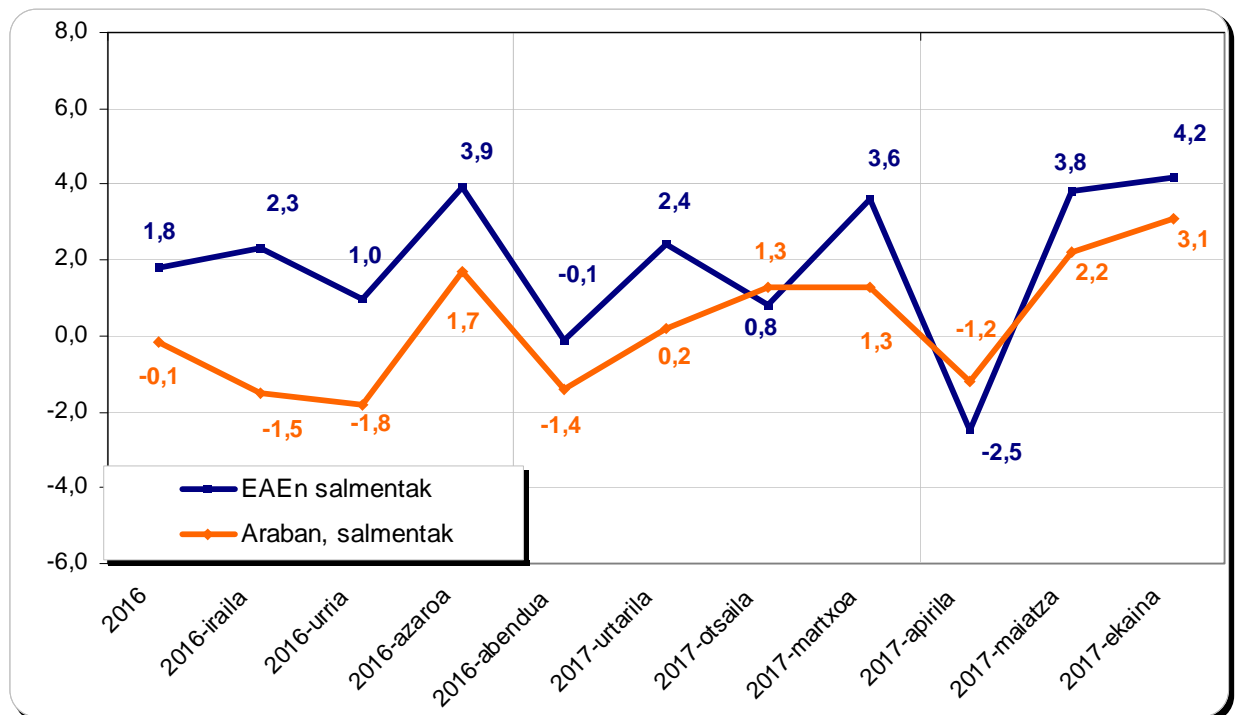
Txikizkako merkataritzako indizea. Enplegatutako langileak

3. Merkataritzaren indizea, EAEn eta Araban, hiruhilekoaren arabera. Datu gordinak. Enplegatutako langileak.



Iturria : EUSTAT.Txikizkako merkataritzaren indizea. EAEn eta Araban.

4. Merkataritza-indizea azalera handietan eta elikagai-kateetan



Iturria: EAEko eta Arabako azalera handietako eta elikadura kate handietako merkataritzaren indizea produktu motaren eta hilaren arabera. Datu zuzenduak. Prezio konstanteak. 2017ko ekaina.

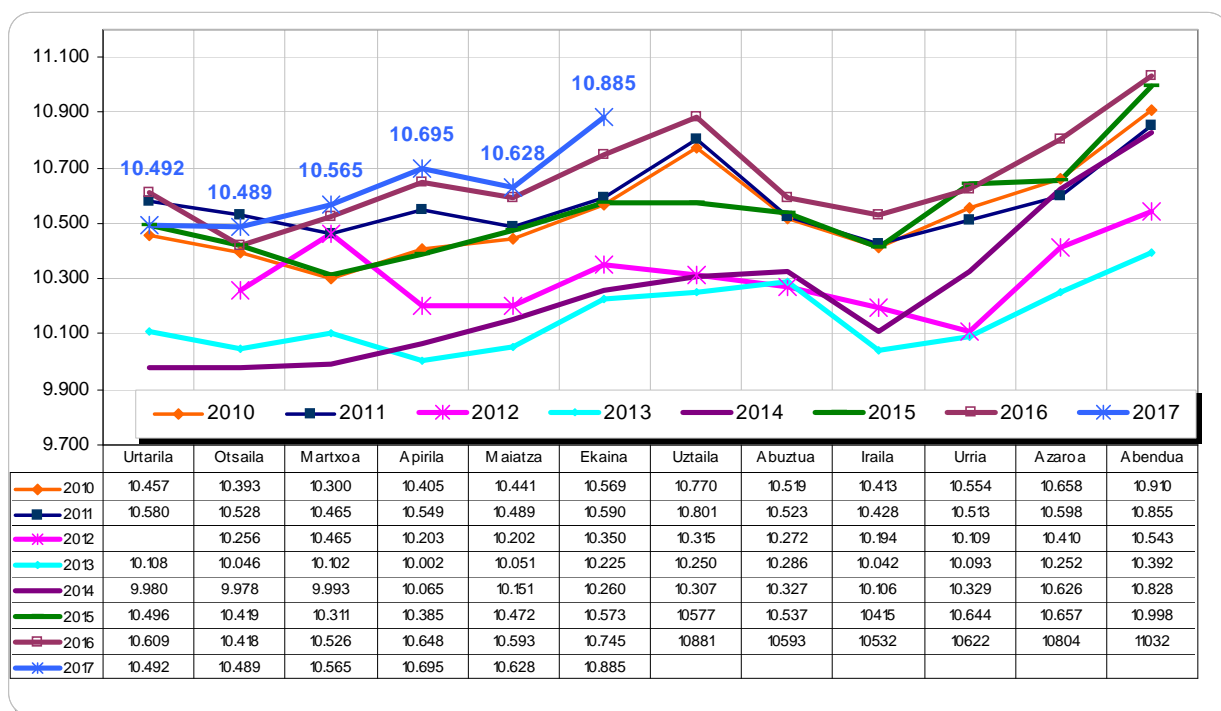
Lan-merkatuaren adierazleak

5. Lan-merkatuaren adierazle sintetikoak

Adierazle sintetikoak	Ekaina 2016	Abendua 2016	Ekaina 2017	Sei hileko saldoa	Urte arteko saldoa
	VITORIA-GASTEIZ				
Enplegu-eskatzailleak txikizkako merkataritzan	1.768	1.555	1.584	29	-184
Enplegu-eskatzailleak ibilgailu motordunen eta motozikleten salmenta eta konponketaren adarrean	154	151	142	-9	-12
Enplegu-eskatzailleak ostalaritzan	1.639	1.521	1.464	-57	-175
Afiliatuak txikizkako merkataritzan	8.665	8.945	8.782	-163	117
Afiliatuak ibilgailu motordunen eta motozikleten salmenta eta konponketaren adarrean	1.590	1.613	1.621	8	31
Afiliatuak sektore guztietan	112.402	115.704	115.262	-442	2.860
Enplegu-eskatzailleak sektore guztietan	18.593	17.187	16.802	-385	-1.791
Langabezia-tasa administratiboa, txikizkako merkataritzan	%17,68	%14,80			
Langabezia-tasa administratibo orokorra	%18,59	%12,93			
Merkataritzako enplegua, sektore guztiekiko	%7,70	%7,73			

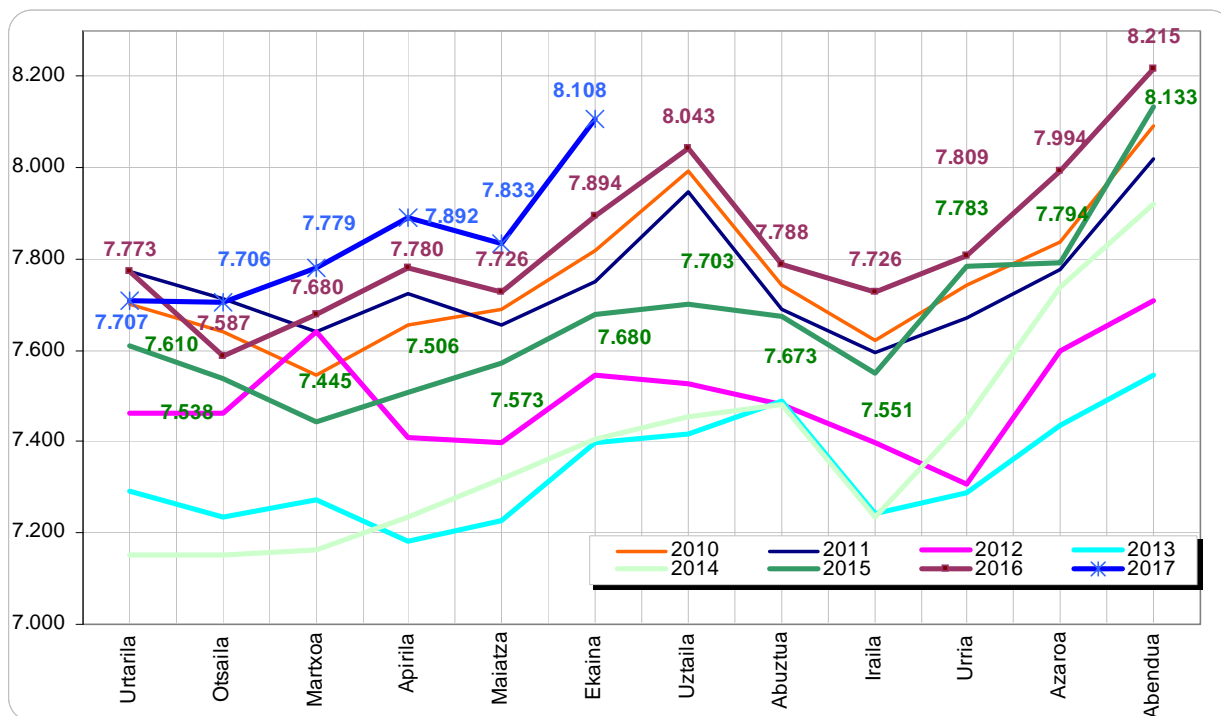
Lanbide, Euskal Enplegu Zerbitzua eta Enpleguaren eta Gizarte Segurantzaren Ministerioa. Gasteiz

6. Gizarte Segurantzako afiliazioa, Arabako txikizkako merkataritzan (2010-2017)



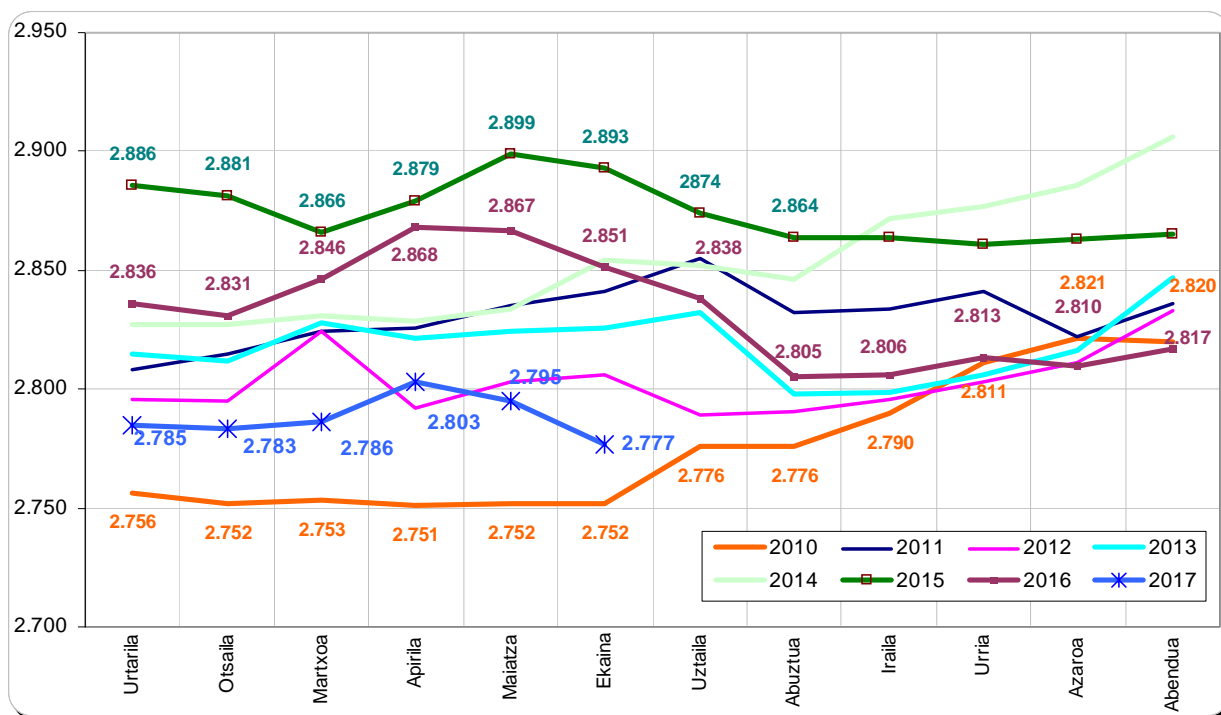
Iturria: INSS. Txikizkako merkataritza, ibilgailu motordunak eta motozikletak salbu. Bertan egina. Oharra: 2012ko datuak ez ziren argitaratu

7. Gizarte Segurantzako afiliazioa, Arabako txikizkako merkataritzan (2010-2017). Erregimen orokorra



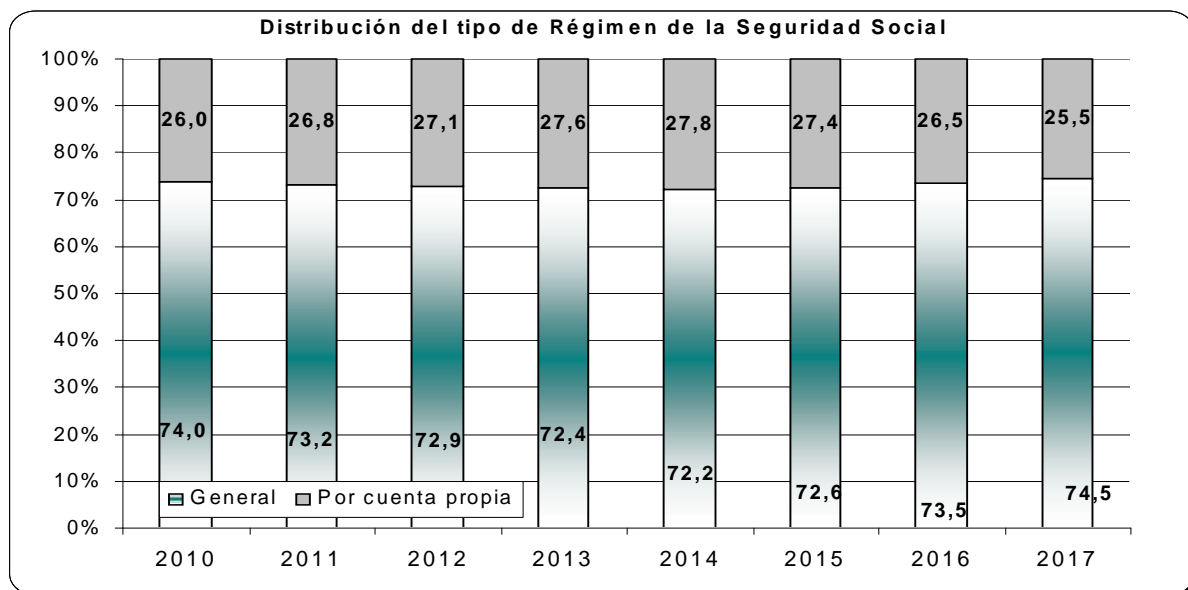
Iturria: INSS. Txikizkako merkataritza, ibilgailu motordunak eta motozikletak salbu. Bertan egina. Oharra: 2012ko datuak ez ziren argitaratu

8. Gizarte Segurantzako afiliazioa, Arabako txikizkako merkataritzan (2010-2017). Langile autonomoak



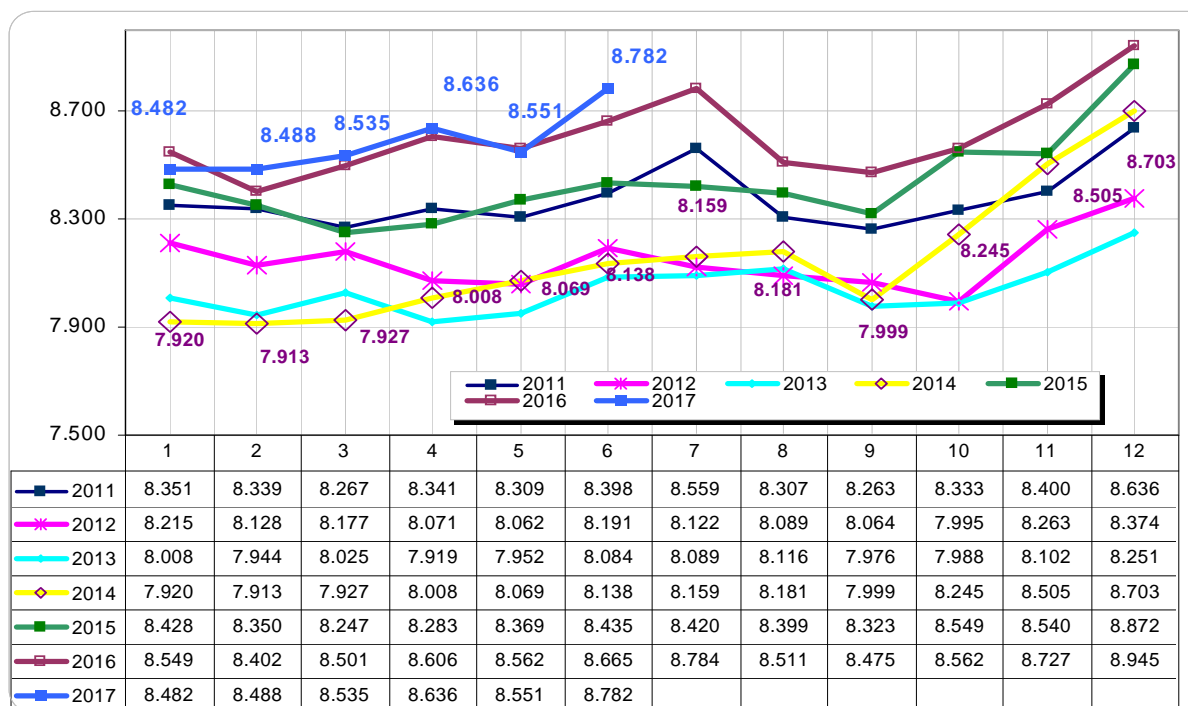
Iturria: INSS. Txikizkako merkataritza, ibilgailu motordunak eta motozikletak salbu. Bertan egina. Oharra: 2012ko datuak ez ziren argitaratu

9. Gizarte Segurantzako afiliazioa, Arabako merkataritzan, erregimen motaren arabera



Iurria: Ministerio de empleo y de la Seguridad Social

10. Gizarte Segurantzako afiliazioa, Gasteizko txikizkako merkataritzan (2011-2017)



Iurria: INSS. Txikizkako merkataritza, ibilgailu motordunak eta motozikletak salbu. Bertan landua

11. Enplegu-eskatzaileak txikizkako merkataritzan, gainontzeko sektoreekiko, adinaren eta sexuaren arabera, Gasteizen

Adina	Txikizkako merkataritzan				Sektore guztiak			
	Gizonak	Emakumeak	Guztira	Guztira (%)	Gizonak	Emakumeak	Guztira	Guztira (%)
< 22 urte	7	16	23	1,5	340	276	616	3,7
23 - 29	33	157	190	12,0	687	1.037	1.724	10,3
30 - 39	74	328	402	25,4	1.671	2.588	4.259	25,3
40 - 49	79	331	410	25,9	2.097	2.492	4.589	27,3
50 - 59	63	334	397	25,1	1.709	2.188	3.897	23,2
> 60 urte	18	144	162	10,2	661	1.056	1.717	10,2
Guztira	274	1.310	1.584	100,0	7.165	9.637	16.802	100,0

Iturria: Lanbide. Bertan landua. 2017ko ekaina.

12. Enplegu-eskatzaileak, ibilgailu motordunen eta motozikleten salmenta eta konponketaren adarrean, gainontzeko sektoreekiko, adinaren eta sexuaren arabera, Gasteizen

Adina	Ibilgailuen salmenta eta konponketa				Sektore guztiak			
	Gizonak	Emakumeak	Guztira	%	Gizonak	Emakumeak	Guztira	%
< 22 urte	1	0	1	0,7	340	276	616	3,7
23 - 29	7	3	10	7,0	687	1.037	1.724	10,3
30 - 39	15	6	21	14,8	1.671	2.588	4.259	25,3
40 - 49	25	19	44	31,0	2.097	2.492	4.589	27,3
50 - 59	23	10	33	23,2	1.709	2.188	3.897	23,2
> 60 urte	25	8	33	23,2	661	1.056	1.717	10,2
Guztira	96	46	142	100,0	7.165	9.637	16.802	100,0

Iturria: Lanbide. Bertan landua. 2017ko ekaina.

Estruktura komertziala. Jarduera komertzialak

13. Txikizkako merkataritzaren oinarritzako ezaugarriak, adarraren arabera, Gasteizen

Jarduera	Zbk.	%	M ²	%	Batez besteko azalera
Elikagaiak, edariak eta tabakoa	738	25,2	45.235,87	11,0	61,3
Merkataritza mistoa	123	4,2	115.307,77	28,1	937,5
Drogeriak eta farmaziak	183	6,2	18.286,02	4,5	99,9
Pertsonen hornikuntza	540	18,4	54.489,08	13,3	100,9
Etixerako hornikuntza	540	18,4	53.496,77	13,0	99,1
Gainerako produktuak	601	20,5	80.548,32	19,6	134,0
Ibilgailuak, osagarriak eta erregaia	205	7,0	43.520,26	10,6	212,3
Guztira	2.930	100,0	410.884,09	100,0	140,2

Iturria: Gasteizko Udaleko Ikerketa eta Estatistika Bulegoa. Ekonomia Jardueren Zerga. 2017 ekaina

14. Saltokien kopuruaren bilakaera, jarduera-adarraren eta dataren arabera, Gasteizen

Jarduera	2008	15/12/31	16/06/30	2016/12/31	17/06/30	Sei hileko saldoa	Urte arteko saldoa
Elikagaiak eta tabakoa	751	775	765	759	738	-21	-27
Merkataritza mistoa	78	103	110	121	123	2	13
Drogeriak eta farmaziak	182	188	187	187	183	-4	-4
Pertsonen hornikuntza	590	542	545	537	540	3	-5
Etixerako hornikuntza	554	541	553	537	540	3	-13
Gainerako produktuak	579	616	612	612	601	-11	-11
Ibilgailuak eta erregaia	165	193	198	204	205	1	7
Guztira	2.899	2.958	2.970	2.957	2.930	-27	-40

Iturria: Gasteizko Udaleko Ikerketa eta Estatistika Bulegoa. Ekonomia Jardueren Zerga. 2017 ekaina

15. Saltokien altak eta bajak, jarduera-adarraren arabera, Gasteizen

Jarduera	2016/12/31	Altak	Bajak	2017/06/30
Elikagaiak, edariak eta tabakoa	759	45	66	738
Merkataritza mistoa	121	14	12	123
Drogeriak eta farmaziak	187	35	39	183
Pertsonen hornikuntza	537	13	10	540
Etixerako hornikuntza	537	14	11	540
Gainerako produktuak	612	21	32	601
Ibilgailuak, osagarriak eta erregaia	204	8	7	205
Guztira	2.957	150	177	2.930

Iturria: Gasteizko Udaleko Ikerketa eta Estatistika Bulegoa. Ekonomia Jardueren Zerga. 2017 ekaina

16. Txikizkako merkataritzaren oinarrizko ezaugarriak, auzoz auzo, Gasteizen. 2017ko ekain

Auzoa	Kopurua	%	M ²	%	(m ² /biztanle)	Biztanleak
Abetxuku	18	0,61	871,00	0,21	0,26	3.361
Adurtza	98	3,34	12.382,69	3,01	2,03	6.086
Ehari	23	0,78	14.538,18	3,54	15,05	966
Arana	27	0,92	1.648,91	0,40	0,55	2.994
Aranbizkarra	85	2,90	4.377,20	1,07	0,40	10.858
Arantzabela	5	0,17	570,00	0,14	0,39	1.456
Aretxabaleta-Gardelegi	2	0,07	3.015,00	0,73	2,53	1.194
Ariznabarra	40	1,37	2.261,21	0,55	0,29	7.806
Arriaga Lakua	283	9,66	81.308,75	19,79	2,92	27.825
Alde zaharra	174	5,94	8.250,04	2,01	0,96	8.637
Koroatzea	262	8,94	21.821,25	5,31	1,80	12.125
Babesgabetuak	163	5,56	39.415,66	9,59	6,59	5.984
Anglo	82	2,80	7.770,89	1,89	1,87	4.161
Pilar	138	4,71	15.317,09	3,73	1,70	9.003
Zabalgunea	434	14,81	36.729,83	8,94	4,44	8.264
Gazalbide	9	0,31	491,68	0,12	0,22	2.214
Judimendi	93	3,17	5.674,01	1,38	0,99	5.704
Lovaina	212	7,24	10.273,79	2,50	1,32	7.778
Mendizorrotza	20	0,68	11.156,70	2,72	2,41	4.626
Salburua	44	1,50	8.389,66	2,04	0,46	18.345
San Kristobal	37	1,26	3.240,47	0,79	0,56	5.832
San Martin	134	4,57	7.793,44	1,90	0,64	12.101
Sansomendi	101	3,45	8.721,25	2,12	0,42	20.720
Santa Luzia	27	0,92	2.107,17	0,51	0,28	7.544
Done Jakue	26	0,89	1.063,64	0,26	0,32	3.372
Txagorritxu	65	2,22	7.173,34	1,75	0,89	8.016
Zabalgana	77	2,63	19.589,99	4,77	0,75	25.962
Zaramaga	100	3,41	11.122,40	2,71	0,93	11.978
Ekialdeko Nek. Eremua	82	2,80	19.269,66	4,69	9,75	1.976
Ipar-Mendebaldeko Nek. Eremua	22	0,75	13.416,00	3,27	8,43	1.592
Hego-Mendebaldekoa	33	1,13	30.982,29	7,54	23,67	1.309
Informazio falta	14	0,48	141,00	0,03		
Guztira	2.930	100,0	410.884,09	100,00	1,64	249.789

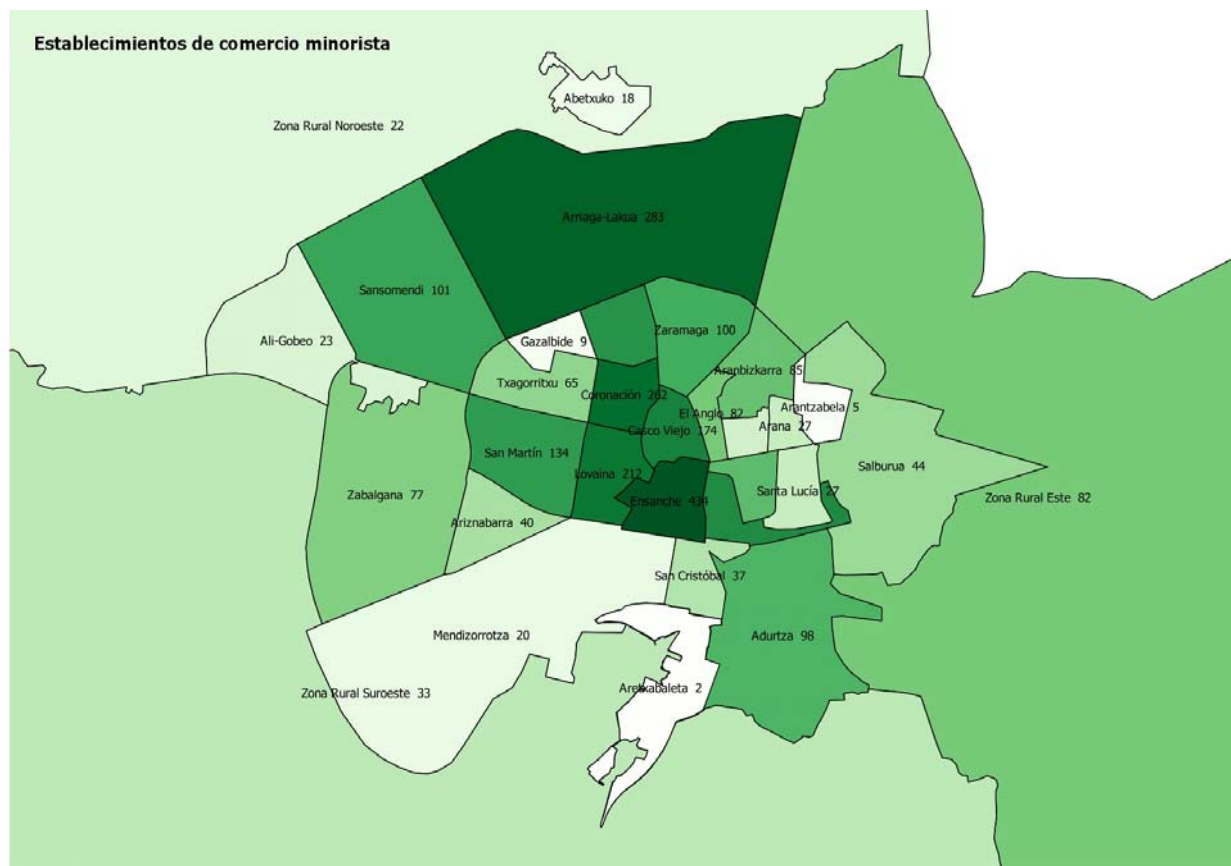
Iturria: Gasteizko Udaleko Ikerketa eta Estatistika Bulegoa. Ekonomia Jardueren Zerga. 2017 ekaina. Udaleko errolda

17. Txikizkako merkataritzaren oinarrizko ezaugarriak, auzoz auzo, Gasteizen. Bilakaera

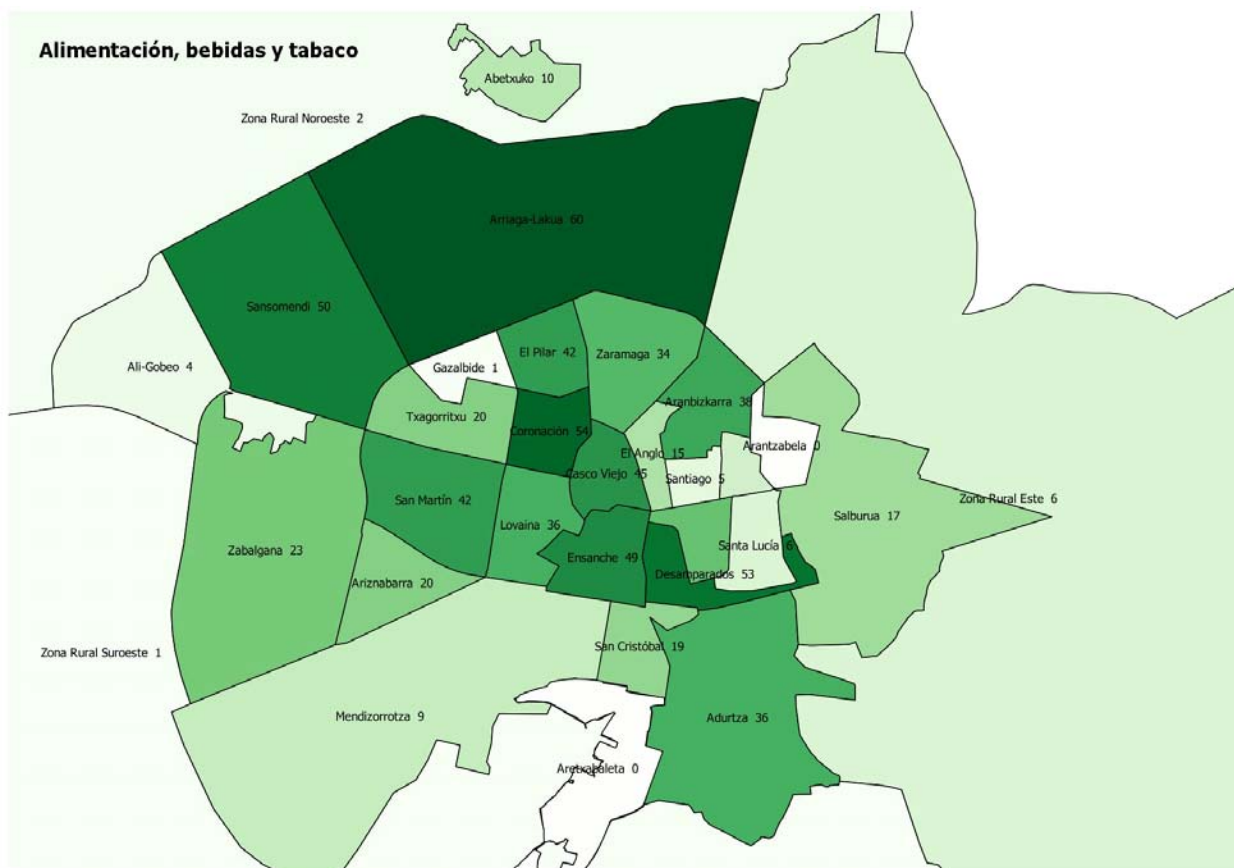
Auzoa	M ²		Saldo	Kopurua		Saldo semestral
	31/12/2016	30/06/2017		31/12/2016	30/06/2017	
Abetxuku	871,00	871,00	0	18	18	0
Adurtza	13.244,20	12.382,69	-861,51	101	98	-3
Ali-Gobeo	15.029,10	14.538,18	-490,92	24	23	-1
Arana	1.897,91	1.648,91	-249	28	27	-1
Aranbizkarra	4.486,12	4.377,20	-108,92	88	85	-3
Arantzabela	302,00	570,00	268	5	5	0
Aretxabaleta-Gardelegi	3.015,00	3.015,00	0	2	2	0
Ariznabarra	2.261,21	2.261,21	0	35	40	5
Arriaga-Lakua	80.614,99	81.308,75	693,76	281	283	2
Alde zaharra	8.047,66	8.250,04	202,38	172	174	2
Koroatzea	22.487,62	21.821,25	-666,37	274	262	-12
Babesgabetuak	39.076,66	39.415,66	339	163	163	0
Anglo	8.343,41	7.770,89	-572,52	81	82	1
Pilar	15.769,80	15.317,09	-452,71	143	138	-5
Zabalgunea	37.532,05	36.729,83	-802,22	447	434	-13
Gazalbide	491,68	491,68	0	9	9	0
Judimendi	6.080,35	5.674,01	-406,34	96	93	-3
Lovaina	10.096,32	10.273,79	177,47	210	212	2
Mendizorrotza	11.156,70	11.156,70	0	20	20	0
Salburua	7.985,12	8.389,66	404,54	45	44	-1
San Kristobal	3.227,70	3.240,47	12,77	38	37	-1
San Martín	7.621,44	7.793,44	172	137	134	-3
Sansomendi	6.791,22	8.721,25	1.930,03	100	101	1
Santa Luzia	2.122,17	2.107,17	-15	27	27	0
Done Jakue	1.004,64	1.063,64	59	28	26	-2
Txagorritxu	6.987,34	7.173,34	186	63	65	2
Zabalgana	19.239,31	19.589,99	350,68	74	77	3
Zaramaga	10.825,40	11.122,40	297	97	100	3
Ekialdeko Nek. Eremua	18.734,66	19.269,66	535	84	82	-2
Ipar-Mendebaldeko Nek. Eremua	13.396,00	13.416,00	20	21	22	1
Hego-Mendebaldekoa	30.730,29	30.982,29	252	32	33	1
Informazio falta	141,00	141,00	0	14	14	1
Guztira	409.609,97	410.884,09	1.274,12	2.957	2.930	-27

Iturria: Gasteizko Udaleko Ikerketa eta Estatistika Bulegoa. Ekonomia Jardueren Zerga. 2017 ekaina

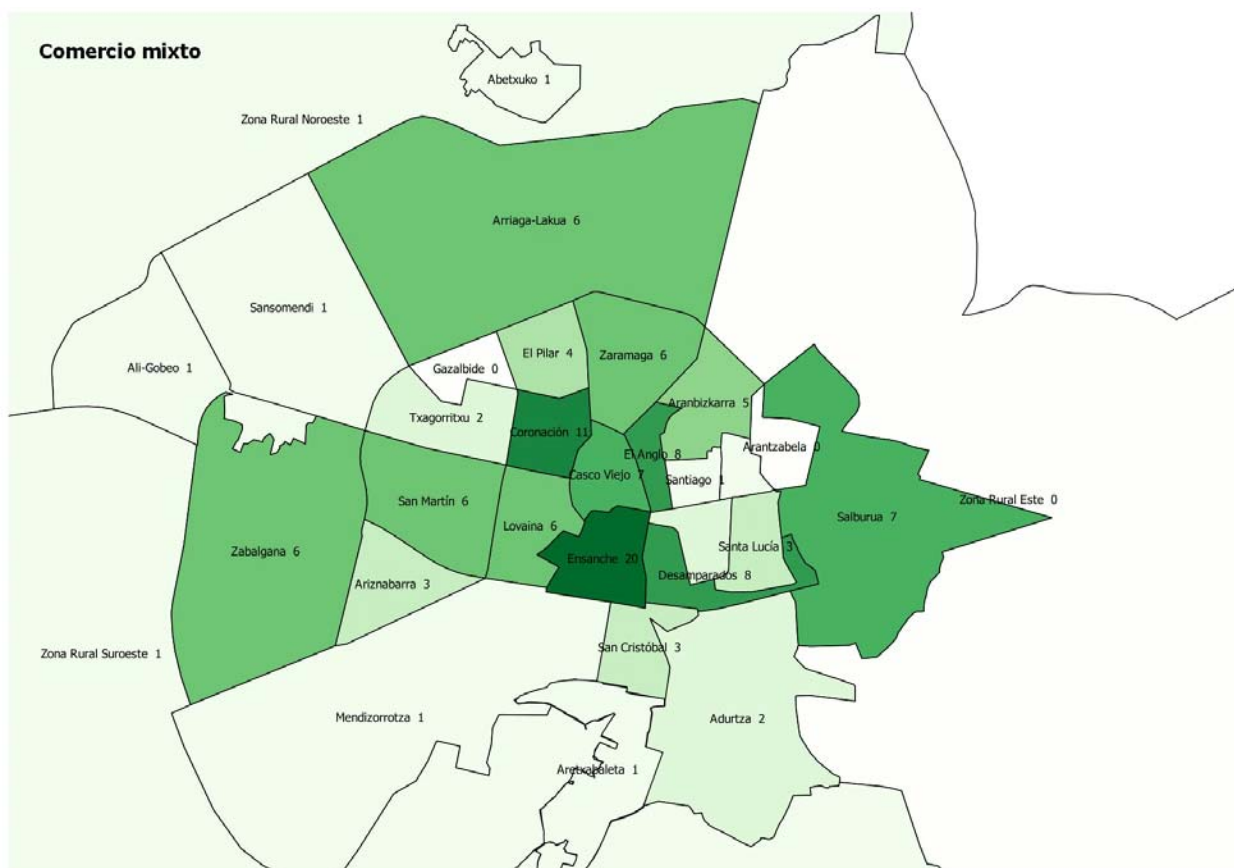
18. Merkataritza-establezimenduen kopurua, Gasteizen, auzoz auzo



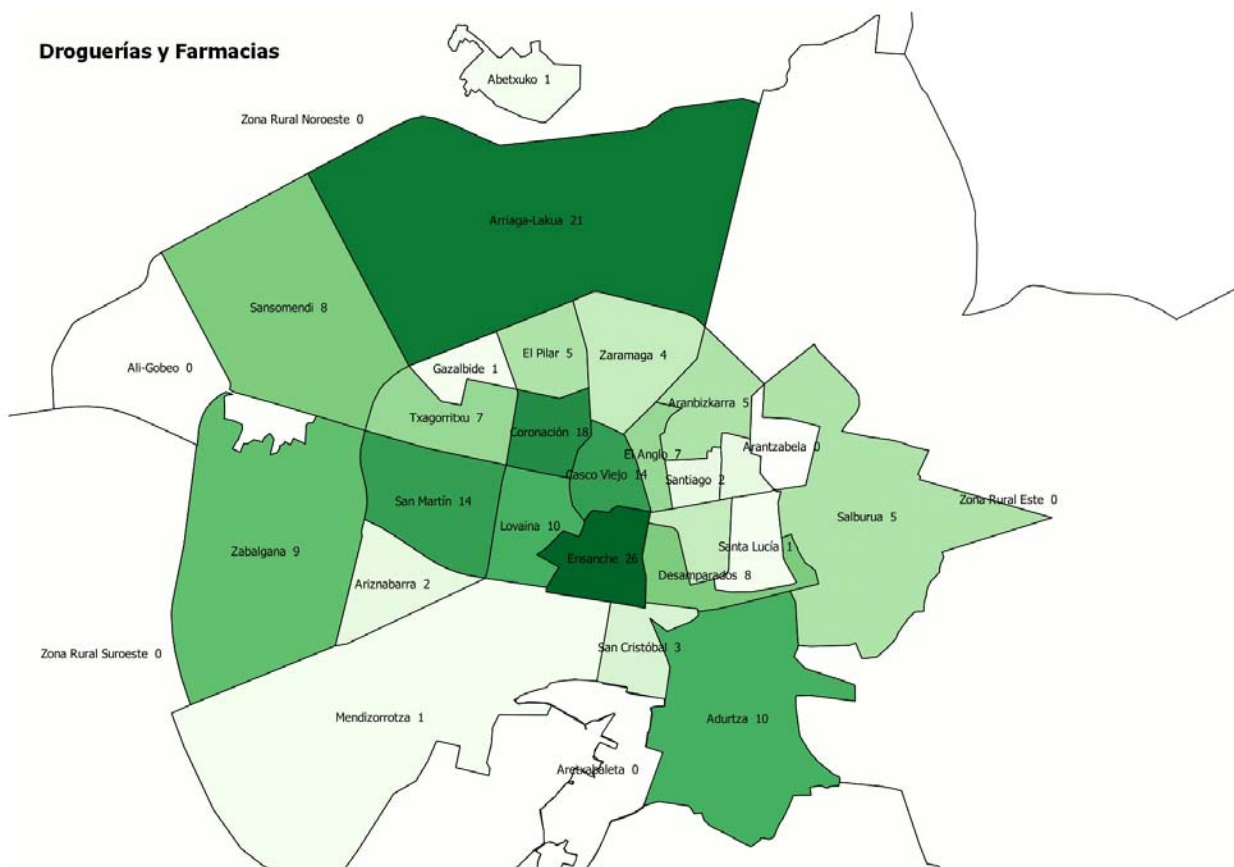
19. Janarien, edarien eta tabakoaren arloko merkataritza-establezimenduak, Gasteizen, auzoz auzo



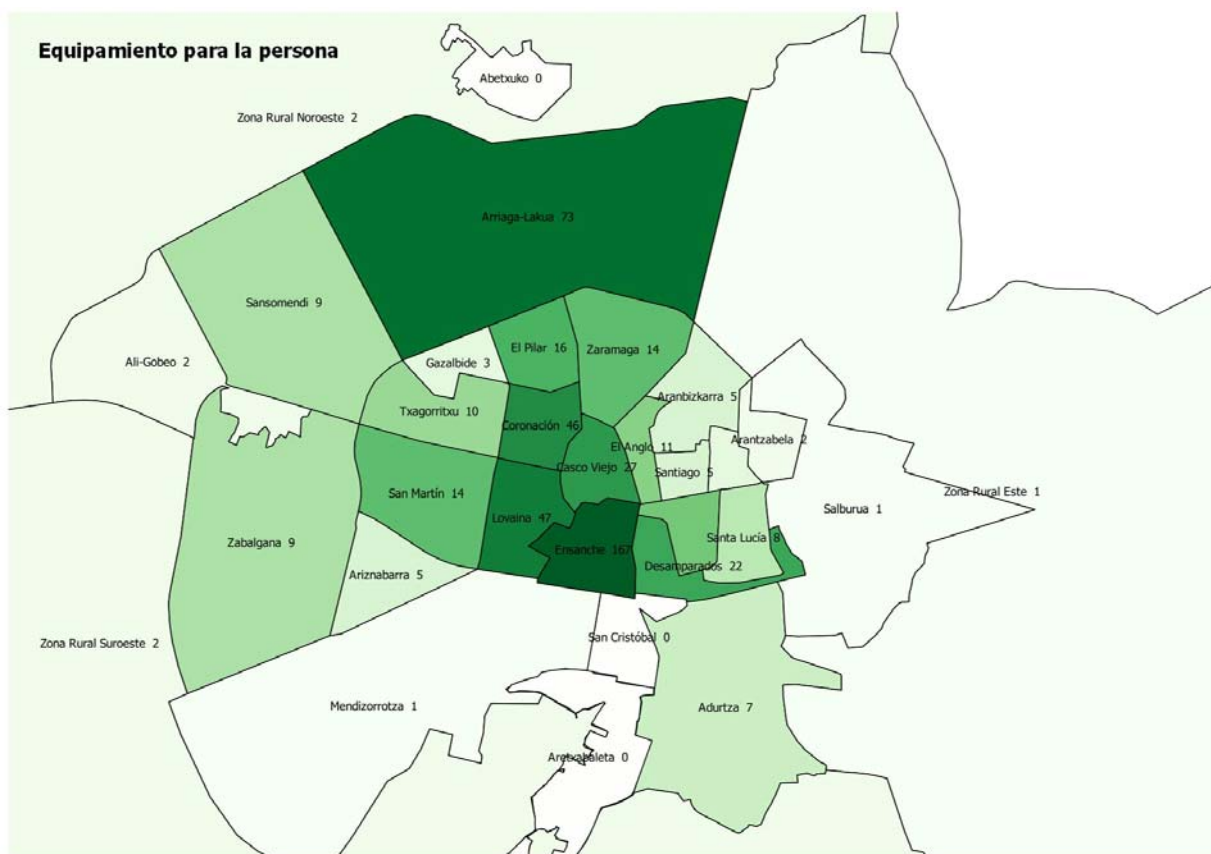
20. Merkataritza mistoko establezimenduen kopurua, Gasteizen, auzoz auzo



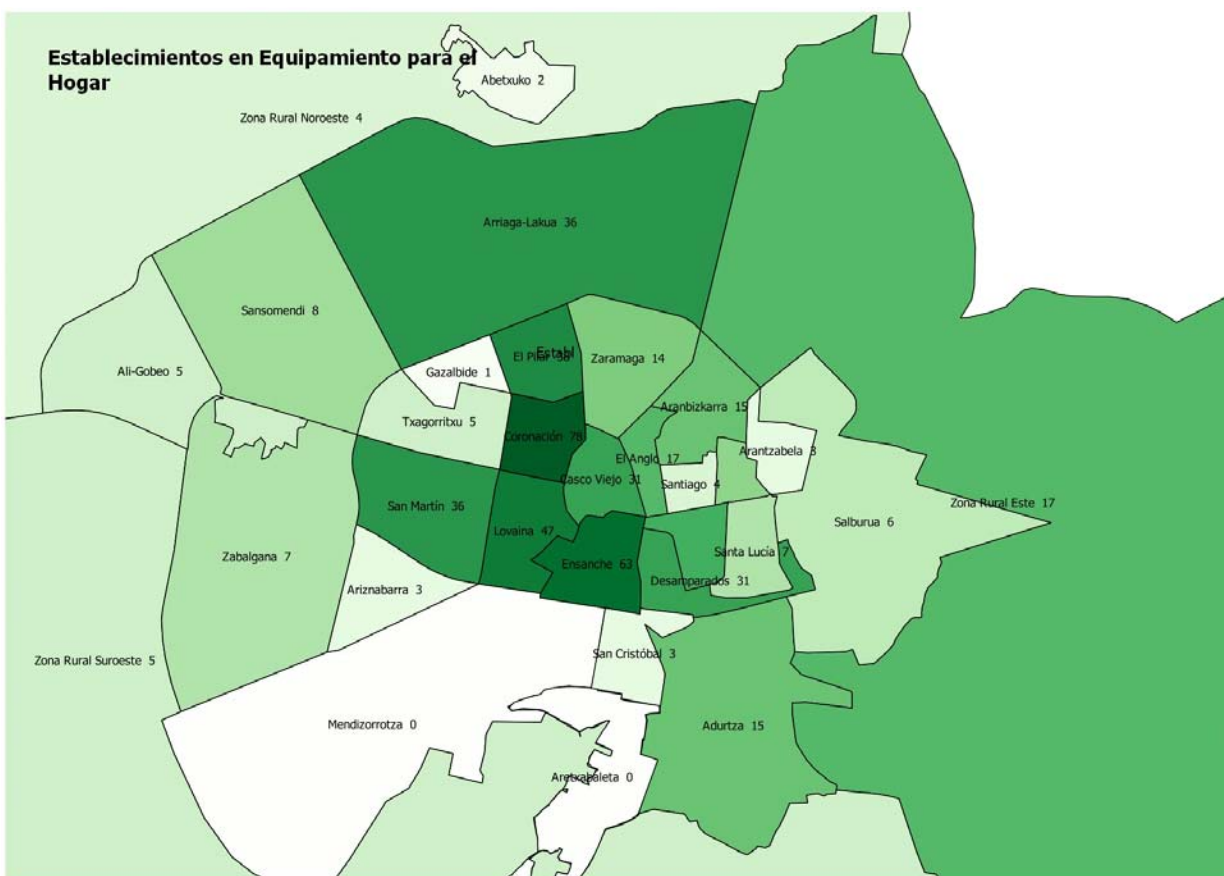
21. Drogería eta farmazien arloko merkataritza-establezimenduak, Gasteizen, auzoz auzo



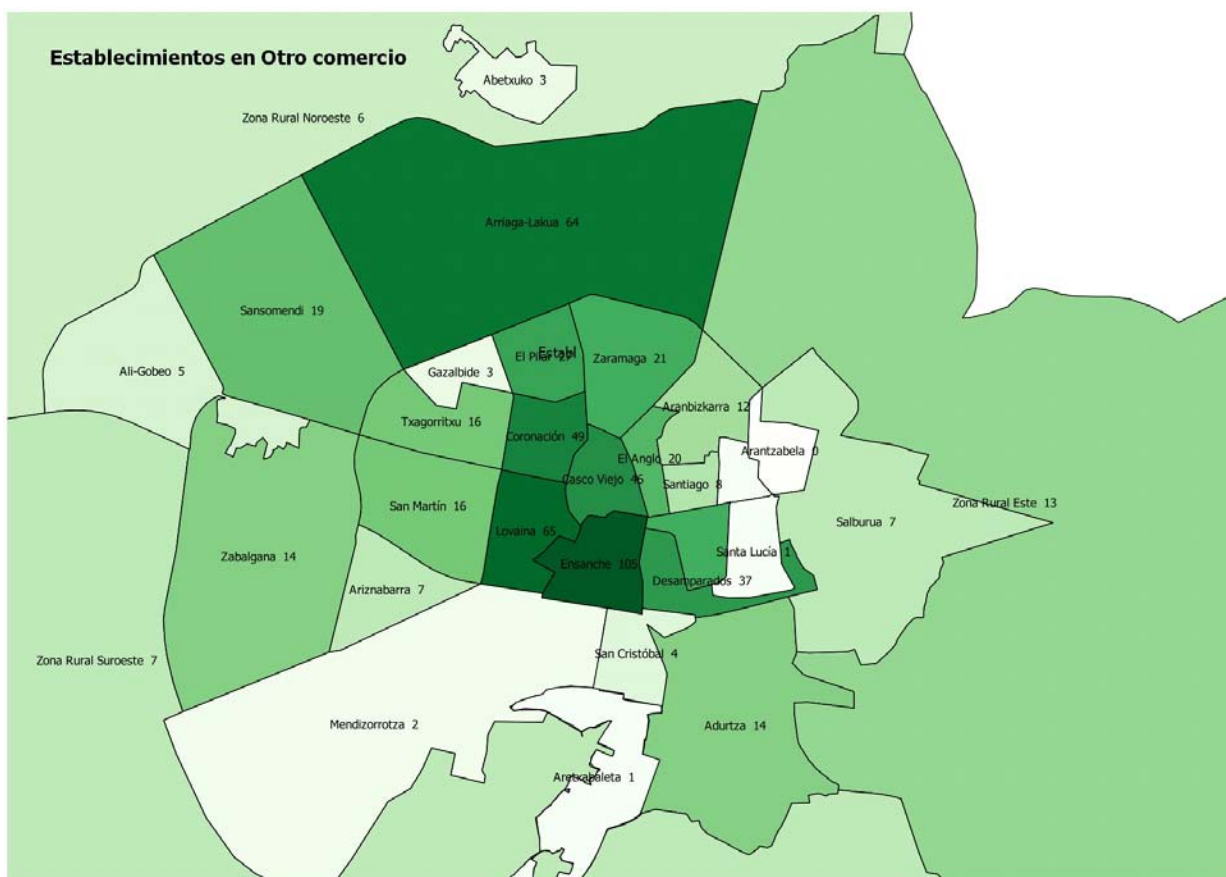
22. Pertsonen hornikuntzarako merkataritza-establezimenduak, Gasteizen, auzoz auzo



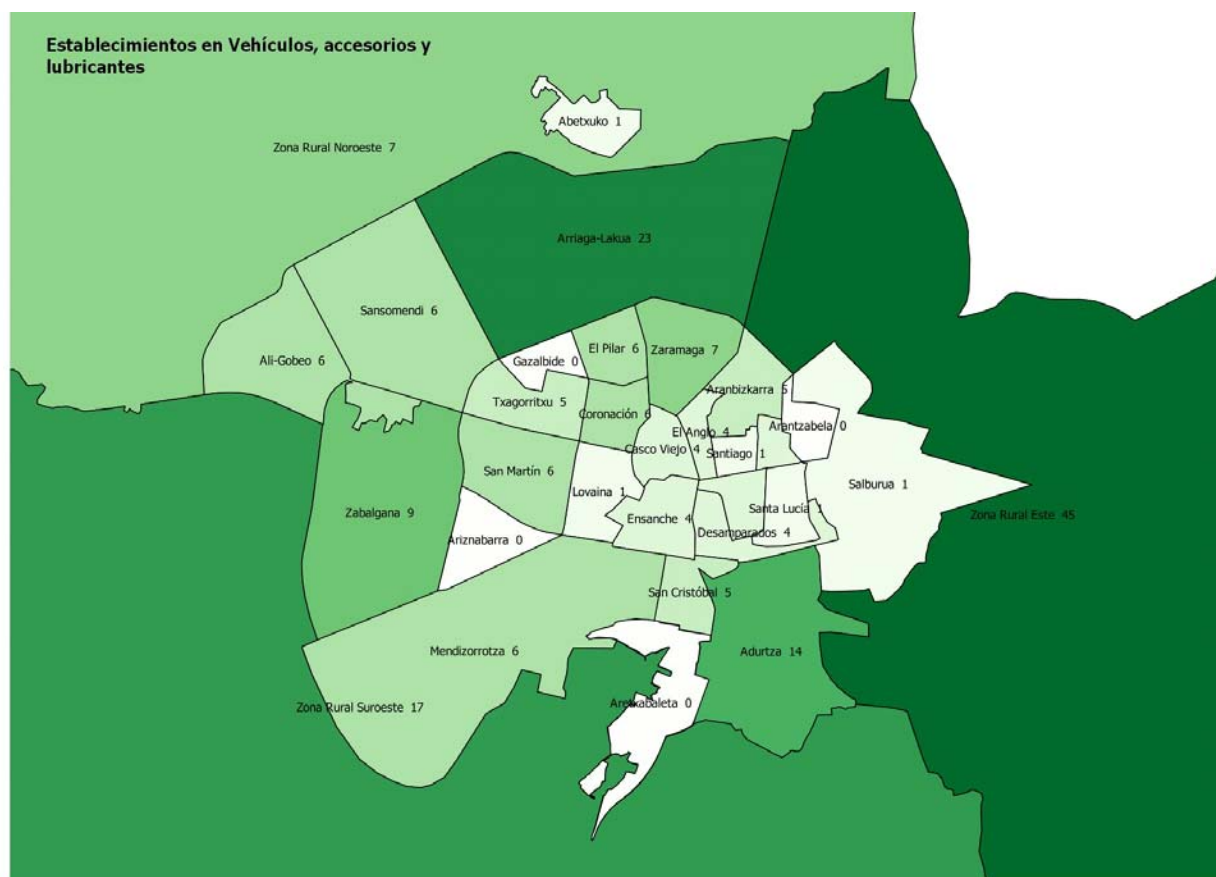
23. Etxerako hornikuntzako establezimenduen kopurua, Gasteizen, auzoz auzo



24. Gainerako merkataritzako establezimenduen kopurua, Gasteizen, auzoz auzo



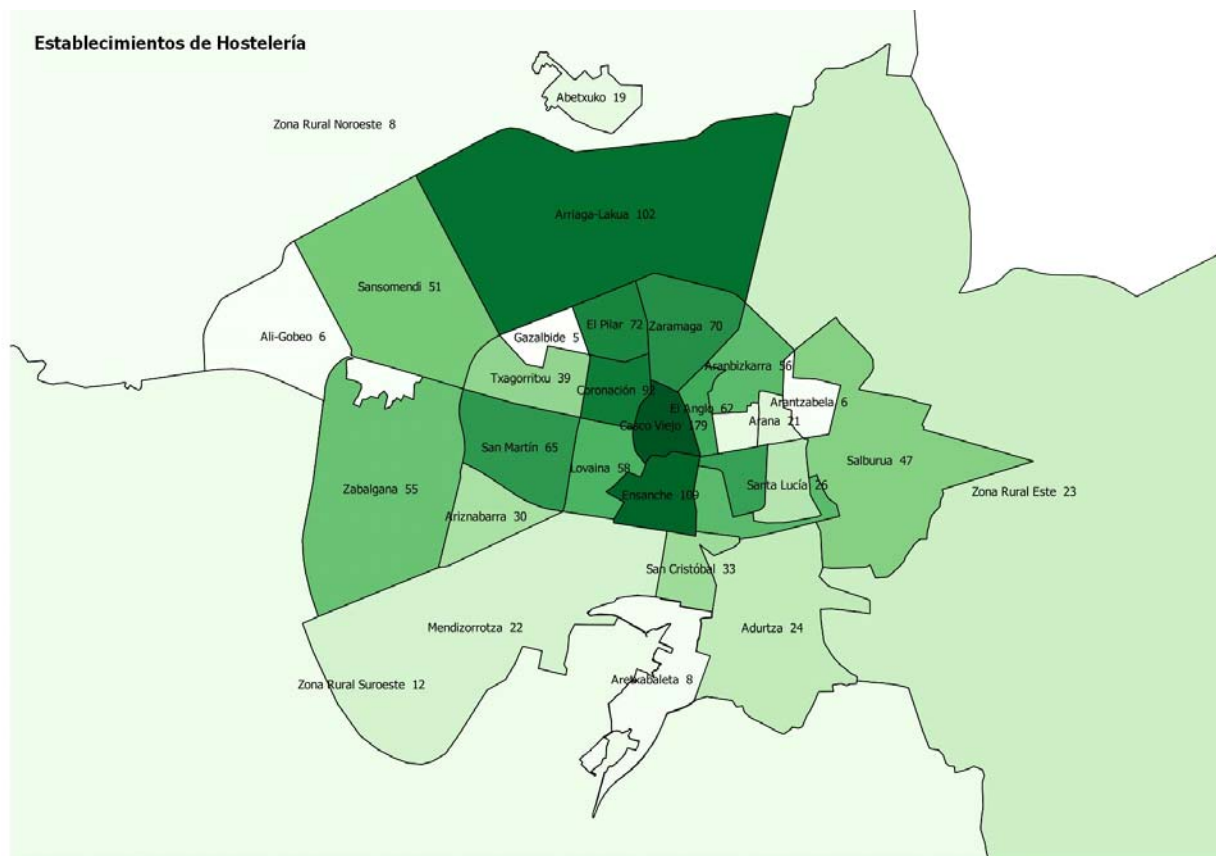
25. Merkataritza-establezimenduak ibilgailu eta osagarrietan, Gasteizen, auzoz auzo



26. Ostalaritza-establezimenduak, auzoz auzo.Vitoria-Gasteiz. Mapa

Auzoa	Kopurua	%	Kopurua	%	Saldoa
	2016/06/30		2016/12/31		
Abetxuku	13	0,9	13	0,9	0
Adurtza	26	1,8	29	2,0	3
Ehari	4	0,3	5	0,3	1
Arana	21	1,5	18	1,3	-3
Aranbizkarra	58	4,0	59	4,1	1
Arantzabela	6	0,4	6	0,4	0
Aretxabaleta-Gardelegi	3	0,2	3	0,2	0
Ariznabarra	21	1,5	20	1,4	-1
Arriaga-Lakua	95	6,6	95	6,6	0
Alde zaharra	176	12,3	178	12,4	2
Koroatzea	108	7,5	105	7,3	-3
Babesgabetuak	55	3,8	59	4,1	4
Anglo	51	3,6	51	3,6	0
Pilar	84	5,9	82	5,7	-2
Zabalgunea	117	8,2	118	8,2	1
Gazalbide	1	0,1	1	0,1	0
Judimendi	60	4,2	59	4,1	-1
Lovaina	65	4,5	63	4,4	-2
Mendizorrotza	19	1,3	21	1,5	2
Salburua	41	2,9	40	2,8	-1
San Kristobal	30	2,1	29	2,0	-1
San Martin	69	4,8	65	4,5	-4
Sansomendi	51	3,6	53	3,7	2
Santa Luzia	24	1,7	28	2,0	4
Santiago	18	1,3	16	1,1	-2
Txagorritxu	37	2,6	37	2,6	0
Zabalgana	55	3,8	56	3,9	1
Zaramaga	84	5,9	79	5,5	-5
Ekialdeko nekazaritza eremua	23	1,6	25	1,7	2
Ipar mendebaldeko eremua	8	0,6	7	0,5	-1
Hego-mendebaldekoa	12	0,8	12	0,8	0
Guztira	1.435	100,0	1.432	100,0	-3

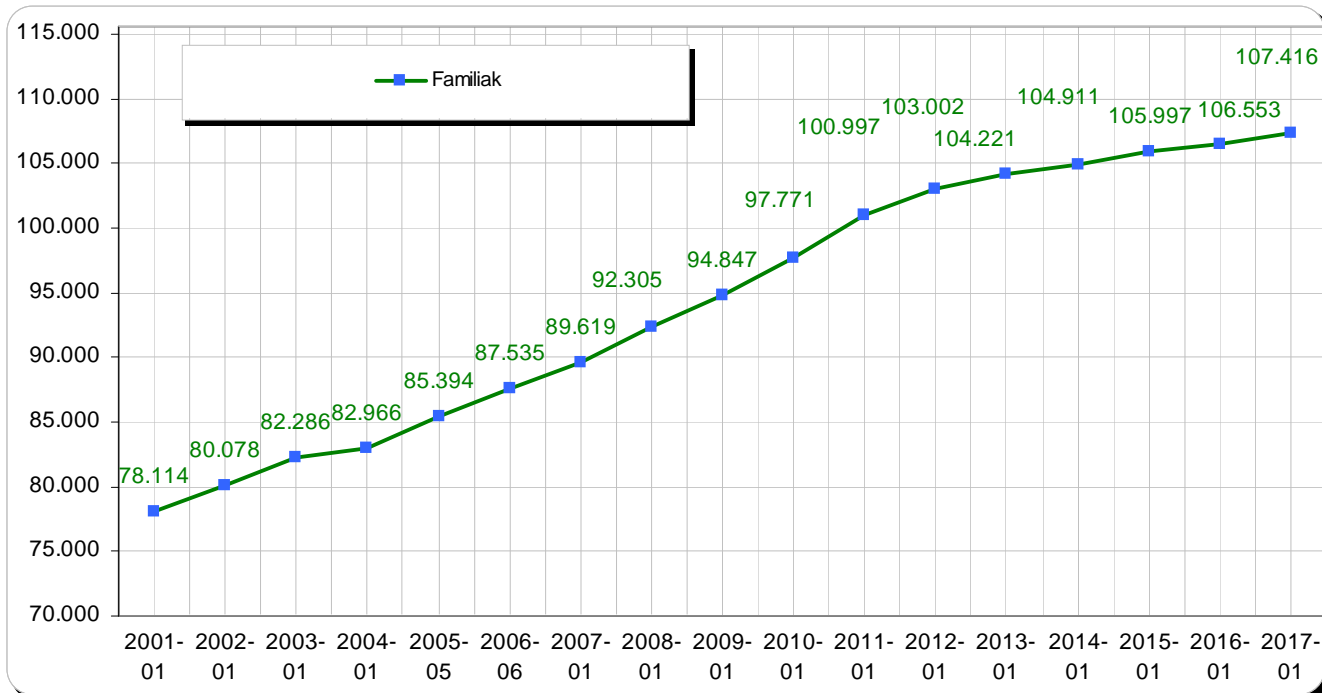
Iturria: Gasteizko Udaleko Ikerketa eta Estatistika Bulegoa. Ekonomia Jardueren Zerga. 2017 ekaina



Iturria: Gasteizko Udaleko Ikerketa eta Estatistika Bulegoa. *Ekonomia Jardueren Zerga*. 2017 ekaina

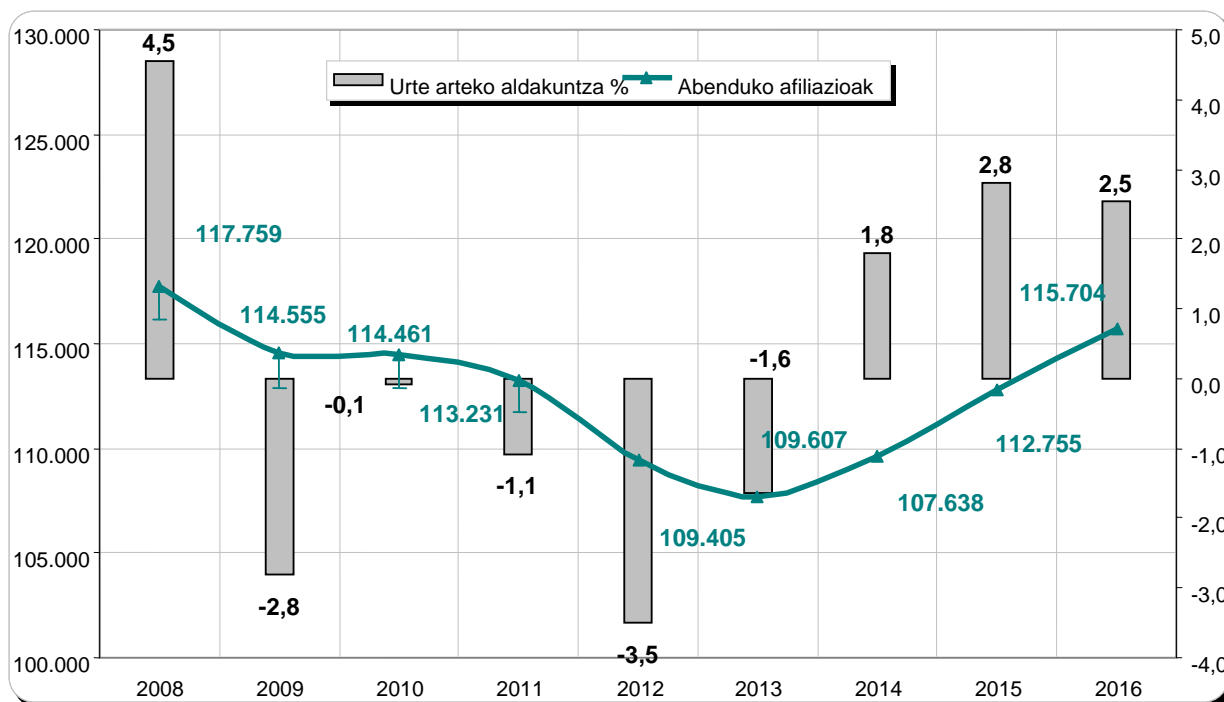
Merkatu potentziala. Adierazleak

28. Gasteizko familia kopuruaren urte arteko bilakaera



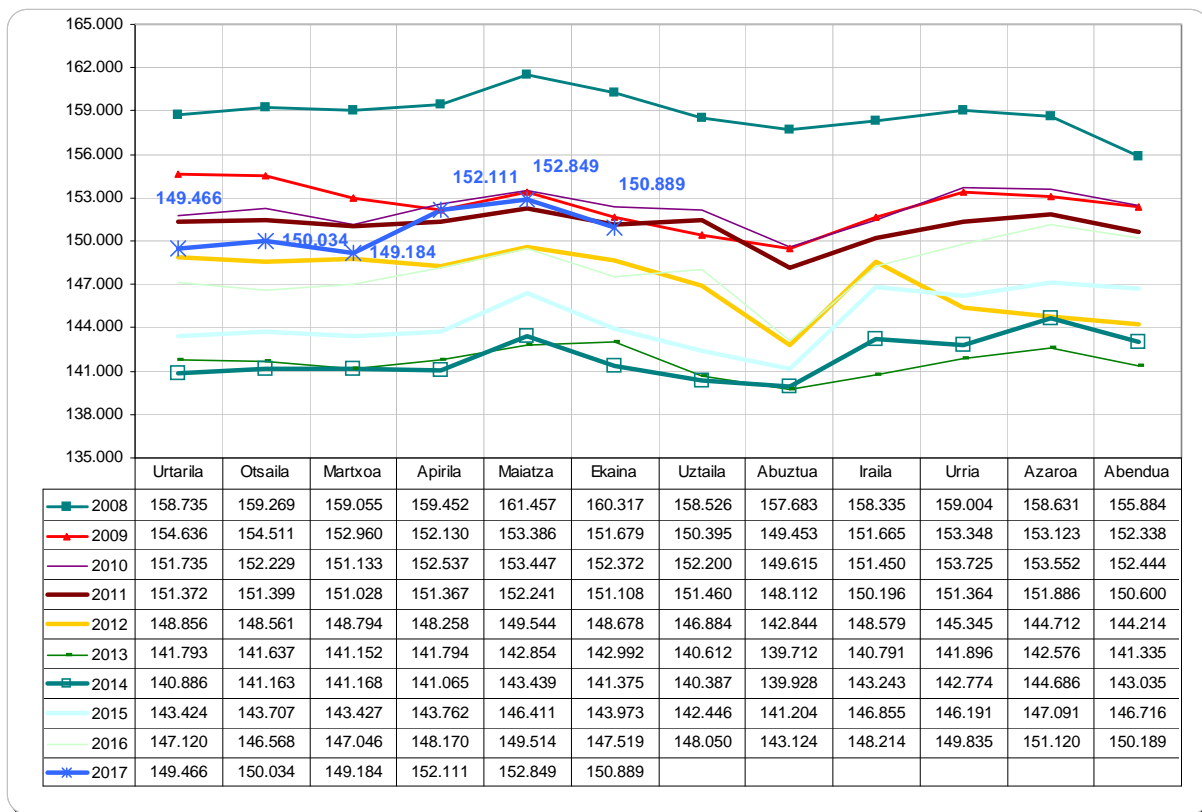
Iturria: Biztanleen errolda. Ikerketa eta estatistika bulegoak landua

29. Gizarte Segurantzako afiliazioa Gasteizen. Urte arteko aldakuntza tasa



Iturria: INSS. Bertan landua

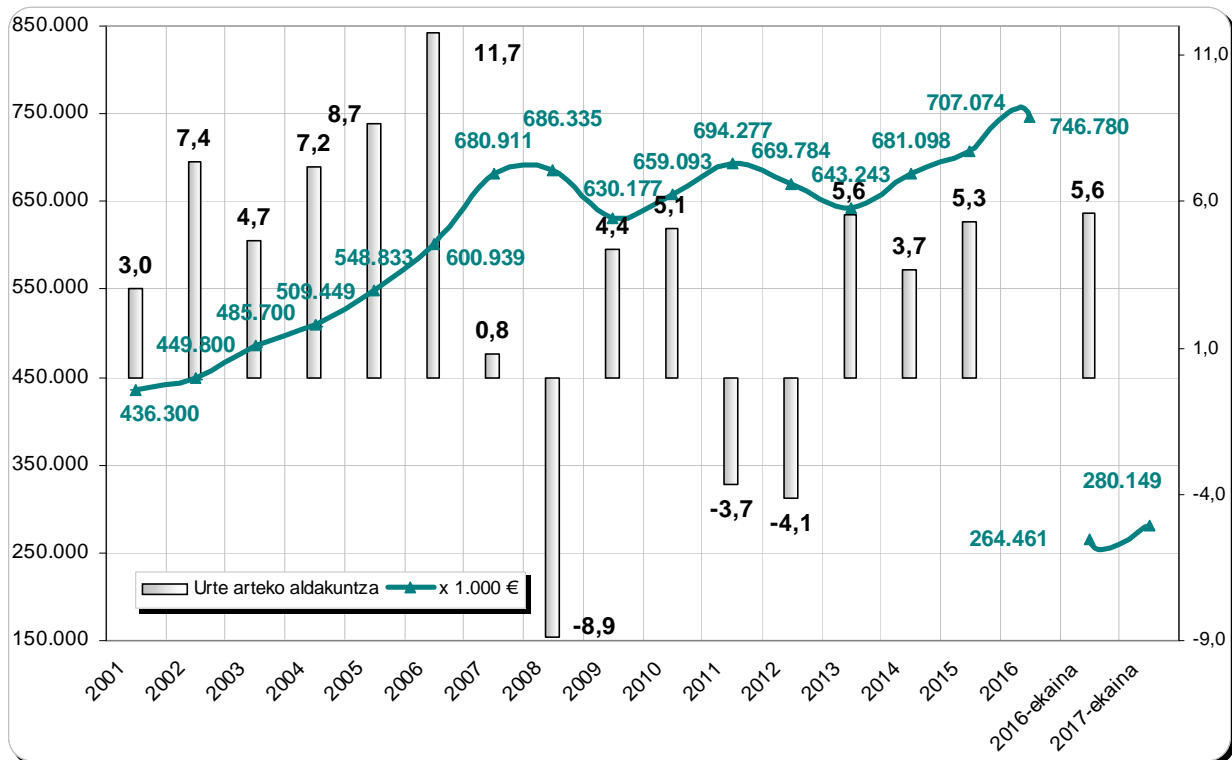
30. Gizarte Segurantzako afiliazioa Araban



Iurria: INSS. Bertan landua

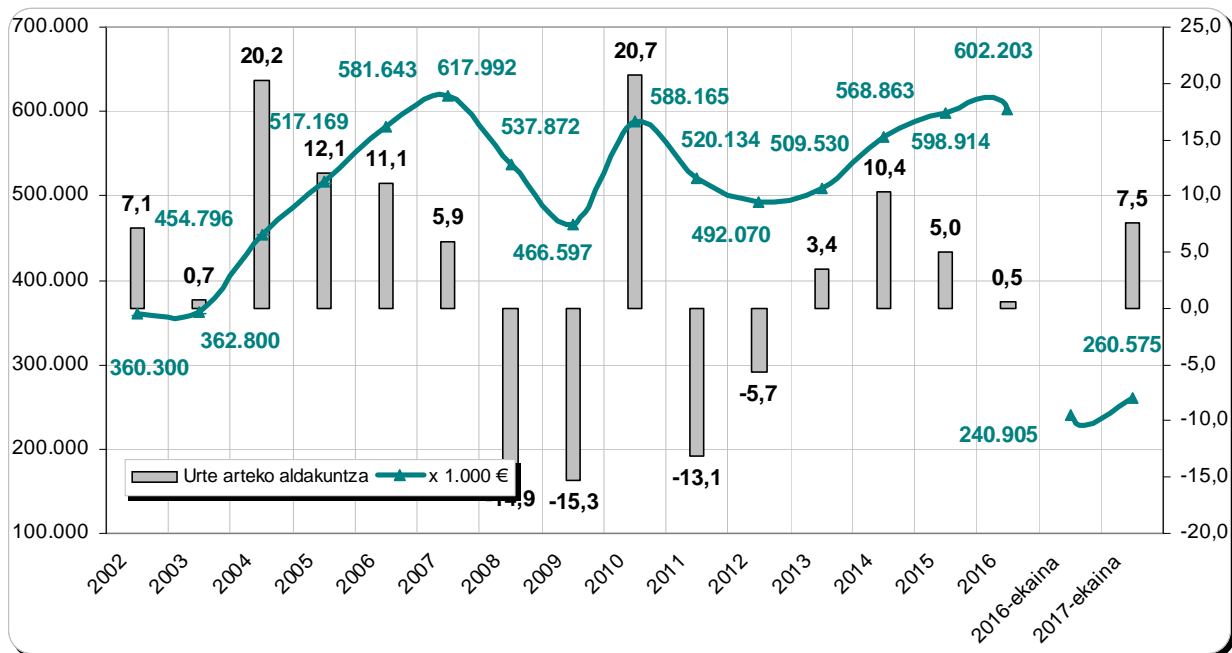
Arabako Foru Aldundiaren diru-bilketa. Zerga itunduak⁵

31. PFEZ, Araban



Iturria: Arabako Foru Aldundia / Ogasun eta Finantza Saila. Bertan landua

32. BEZ, Araban



Iturria: Arabako Foru Aldundia / Ogasun eta Finantza Saila. Bertan landua.

⁵ Ekonomia itunari jarraituz, lurralde historietako zerga sistema osatzen duten zergei buruz, ordainaraztea, kudeaketa, kitapena, ikuskaritza, berraztertzea, eta zerga horiek biltzea dagozkien Foru aldundiak dute ardura

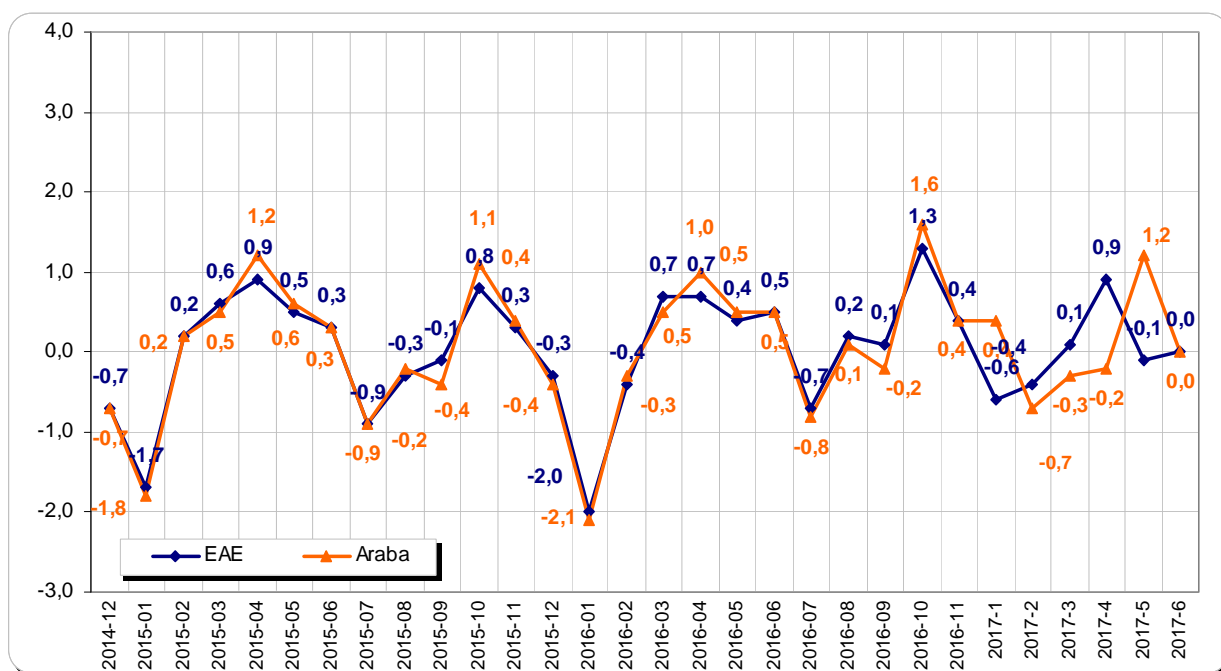
Prezioak eta soldata-igoera

33. Kontsumo-prezioen indizea, urte arteko aldakuntza. Araba

Abendua	2011	2012	2013	2014	2015	2016	2017
Indize orokorra	3,0	1,7	1,7	0,4	0,2	-0,6	1,6
Janari eta edari alkoholgabeak	2,3	2,4	4,0	-2,2	2,6	1,4	0,7
Edari alkoholdunak eta tabakoa	4,0	11,5	4,4	1,9	1,2	0,7	1,8
Jantziak eta oinetakoak	0,1	0,6	0,1	0,5	0,6	0,7	0,7
Etxebizitza	7,4	4,5	-0,5	2,3	0,1	-5,9	3,7
Etxeko tresneria	1,2	0,2	1,8	-0,8	-0,9	0,5	-0,4
Botikak	0,3	-2,2	4,7	7,2	-0,6	0,4	0,5
Garraioa	7,6	2,3	1,3	1,7	-3,0	-3,9	1,5
Komunikazioak	0,3	-3,8	-4,1	-5,9	-1,8	1,8	2,0
Aisia eta kultura	-0,9	0,7	1,9	-1,1	-0,5	-1,2	3,5
Irakaskuntza	1,1	2,4	4,3	2,3	3,0	0,5	0,8
Hotelak, tabernak eta jatetxeak	2,3	0,9	1,0	1,1	0,4	1,1	1,8
Beste ondasun eta zerbitzu batzuk	3,7	1,2	2,4	1,8	1,2	1,4	1,8

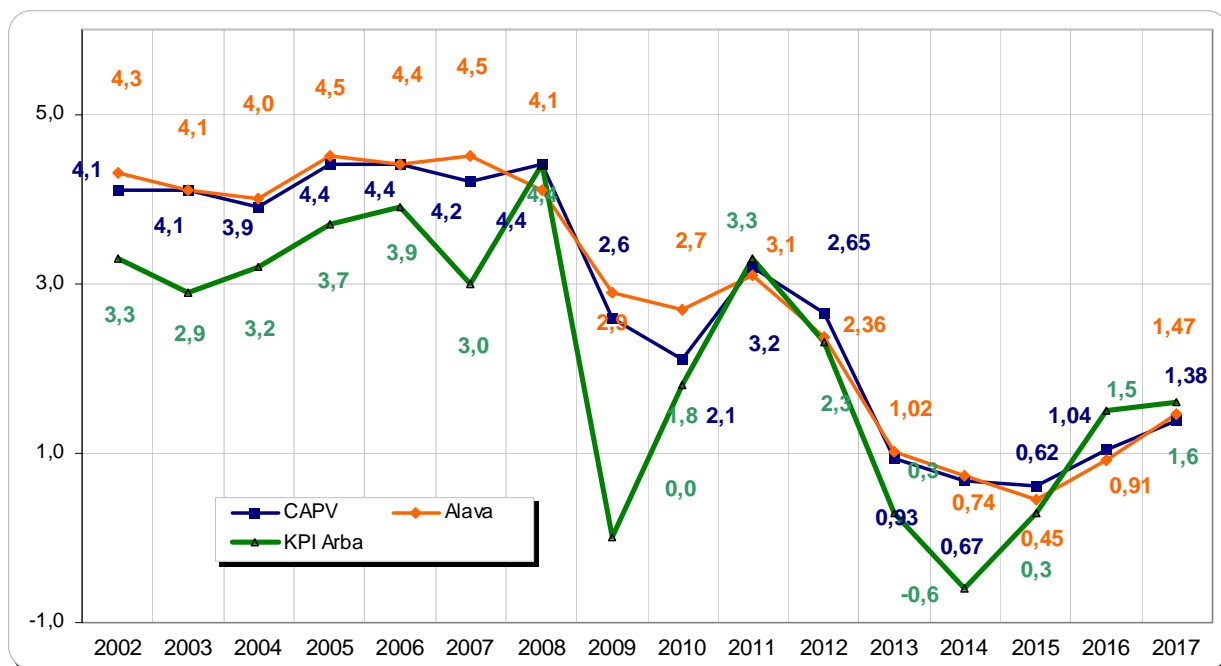
Iturria: INE. Indize orokorra eta multzoka. Bertan landua.2016 Basea

34. Kontsumo-prezioen indizea, hilabete arteko aldakuntza. Araba



Iturria: Kontsumo prezioen indizea. INE. 2016 Basea.

35. Hitzartutako soldata-igoera



Iturria: Lan Harremanen Kontseilua. INE (Kontsumo Prezioen indizea) Bertan landua

Glosarioa

- **Salmenta-indizea**

Koiuntura ekonomikoaren bilakaeraren adierazle zuzena da, txikizkako merkataritzan. Lagin-paneleko merkataritza-establezimenduen salmenta-bolumenaren erlazioa neurtzen du, nominalki eta errealki, Euskal AEn eta lurraldeetan, bi aldi ezberdinetan.

- **Prezio konstanteak**

Oinarri-urte jakin bateko diru-balioztapena, eurotan.

- **Prezio zuzenduak**

Egutegi-efektua zuzendu ondoren lortzen den indizea; hau da, lurralde historiko bakoitzeko lanegun- eta jaiegun-kopuruak indizean duen eragina zuzendu egiten da, urte bateko eta besteko hiruhilekoen artean konparazio homogeneoak egiteko.

Langile okupatuen indizea

Txikizkako merkataritzaren indizearen lagin-panelean bi aldi desberdinetan ageri diren merkataritza-establezimendu guztietako langile okupatuen arteko erlazioa neurtzen du.

- **Kontsumoko Prezioen Indizea (KPI)**

Espainiako familiek erosten dituzten kontsumo-ondasun eta -zerbitzuen prezioen bilakaera neurtzen du Kontsumo Prezioen Indizeak.

- **Gizarte Segurantzako afiliazioak**

Afiliazioak, lanean alta emanda, hileko azken egunean.

- **Langabezia-tasa administratiboa**

Langabeen ehunekoa, Gizarte Segurantzaren afiliatuen eta Lanbideen erregistratutako enplegu-eskatzaileen baturaren gainean.

- **Merkataritza-indizea azalera handietan eta elikagai-kateetan**

Euskadiko AEko azalera handietako eta elikagai kateetako merkataritza sektorearen merkatu- eta lan-bilakaeraren adierazle zuzena da azalera handietako eta elikagai-kateetako merkataritza-indizea. Helburu horrekin, bi indize-mota kalkulatu dira: salmenten indizea eta landun-kopuruaren indizea. Lehendabizikoa, saldutako produktu-motaren arabera xehekatzen da: elikadura, batetik; eta gainerako produktuak, bestetik.

Azalera handietako merkataritza da txikizkako merkataritza enpresek egindakoa, salmenta-azalera 2.500 m² edo gehiago direnean. Bestalde, elikagai-kate esaten zaie Euskadiko AEn gutxienez hiru lokal dituzten (azalera handikoak barne hartuta, edukitzekotan) eta 100 langiletik gora dituzten enpresa guztiei, establezimendu ez espezializatuetan txikizkako merkataritzan aritzen badira eta elikagai-, edari- eta tabako-produktuak gailentzen badira.

- **Salmenten diru-sarrerak**

"Salmentengatik diru-sarreratzat" hartzen da enpresak Euskal AEn eta bere lurralde historikoetan dituen azalera handiko establezimenduen eta elikagai-kateen guztizko fakturazioa. Erosi zituen ondasunak baldintza berberetan berriz saltzearen ondorioz fakturatu dituen zenbatekoak ere barne hartzen ditu.

Azpiproduktuen bilgarri, garraio eta salmentengatik fakturatutako gastuak ere sartzen dira.

Ondasunei eta zerbitzuei aplikatzen zaizkien zergekin kontabilizatzen dira, BEZa izan ezik, bezeroari aplikatzen baitaio.

Ez ditu barne hartzen erakunde publikoetatik edo Europar Batasunetik jasotako dirulaguntzak eta errenta finantzarioak, ezta bestelako jarduerako errenta batzuk ere, esaterako: subsidioak, akzioen eta aktibo finkoen salmentak, interesen, dibidenduen eta patenteen diru-sarrerak, enpresaren jabetzen, produkzio-unitateen eta makinaren alokairuak. Langileei laguntzak (jangela, etab.) ematearen eta unitatearen ondasunak eta zerbitzuak ematearen diru-sarrerak ere ez ditu barne hartzen.