



## 6 KULTURA ONDAREA, NATURALA ETA PAISAJISTIKOAREN BALIOAN JARTZEA

### 6.1 SARRERA ETA ESPARRU JURIDIKOA

Lehenengo fasean Ondare Kulturalari (bere forma ezberdinetan) buruzko informazio batuketa egin da: Vitoria-Gasteizko informazio historiko-artistiko, arkeologikoa, etnografikoa. Aurretik egindako ikerketetan oinarrituta, ondareari buruzko indarrean dagoen araudia eta indarrean dagoen HAPOan oinarrituz. Hasierako puntua 2009.urteko HAPOko Berrikusketaren Aurretiko Ikerketarako izan da.

Udalerriko ondarearen dokumentazioa eguneratua batzea zain geratzen da eta ondare elementu guztien berrikusketa in situ. Bisitak hasi dira baina bere zabalera handiagatik, HAPOaren ondorengo fasetan egiten jarraituko da. Honek diagnostiko orokor eta sakonago bat egitea baimenduko du, arazoak eta gabeziak definitu ahal izateko eta haien lanketa sakon bat egin ahal izateko.

Jarduketa hauek udalerraren **ondare kulturalaren inbentarioa eguneratzea eta osatzea** baimenduko dute, ez bakarrik kokapen eta babes datuak baizik eta ondarearen balorazioa eta ondasun ezberdinen kontserbazio egoera.

Ondare artistiko, historiko, arkeologiko, natural eta paisajistikoaren gainean sortzen diren gidalerro legal edo mugapenak, plangintza orokorrerako baldintza garrantzitsuak sortzen dituzte, indarrean dagoen araudi sektorialaren bidez onartuak eta aurreikusiak daudenak.

**ONDARE KULTURALARI** dagokionez, hurrengo bete behar da.

- 7/1990 Legea, uztailaren 3koa, Euskal Kultur Ondareari Buruzkoa.
- 234/1996 Dekretua, balizko arkeologia gunek finkatzeko araudia ezartzen duena. – BAG-
- 342/1999 Dekretua, Kalifikatutako Kultura Ondasunen Erroldari eta Euskal Kultura Ondarearen Inbentario Nagusiari buruzkoa
- Otsailak 23ko Arabako Lurralde Historikoaren Ondareari buruzko 5/1998 Foru Araudiak.

Beste alde batetik, Vitoria-Gasteizen, hurrengo afekzioak ditugu, **besteak beste Ondare kulturalaren babesari dagokionez, Multzo Monumentaleko kategoriarekin: Vitoria-Gasteizko Hirigunea, Arkaiaren Arkeologia Zonaldea eta Donejakue bidearen Multzo Monumentala.**



- Abenduak 2, 12/96 aginduz, **Vitoria-Gasteizko Gune Historikoa Arkeologia Gunea bezala izendatu zen**, Monumentu Multzoan Ondasun kulturalaren kategorian Eusko Ondare Kulturalaren Inbentario Orokorrean.
- **Vitoria-Gasteizko Gune Historikoa, Monumentu Multzoa bezala kalifikatuta dago Eusko Jaurlaritzaren abenduak 23ko 312/1997 Dekretuaren arabera** eta bere babes erregimena finkatzen da (EHAA 9zk. 1998ko urtarrilak 15). Ondorioz, Dekretuak hainbat aldaketa izan ditu.
- **Irailaren 5eko 2224/1962 Dekretuak, zeinak Donejakue Bidea multzo historiko-artistiko izendatzen baitzuen.**

**2/2012 Dekretua, urtarrilaren 10ekoa, Euskal Autonomia Erkidegotik pasatzen den Donejakue Bidearen Zatia Monumentu Multzoaren kategoriako Kultur Ondasun Sailkatua izendatzekoa** (EHAA 19zk. 2012ko urtarrilaren 27), bertan bere babes erregimena ezartzen da.

Bidearekin erlazionatutako elementuen zerrenda ezberdinak babes esparru honen barnean dagoena, Katalogo Atalaren barruan agertzen dira.

- **222/2017 Dekretua, irailaren 19koa, Zadorra ibaiaren arroko zubiak monumentu-multzo kategoriarekin Kultura Ondasun Kalifikatu deklaratzeko dira** (EHAA 184zk. 2017ko irailaren 26koa) daukan interes historiko-kulturala ikusita. Dokumentuak bere babes ertainaren barruan hurrengoak aipatzen ditu: Amarita, Abetxuko, Gobeo, Aztegieta, Foronda, San Kristobal (Foronda), Lafuente eta Martioda. Egiturazko, konstruktibo eta historiko babes mota definituz. Oinarrizko babesaren barruan, Askartza, Puente grande, Monasterioguren, etab... zubiak daude eta aldi berean bere babes mota definitzen dute.

Azkenik, **Ondare kulturalaren LPSa**, ondare kulturala babesteko lurraldea antolatzeko tresna da. Hortaz, oinarrizko lege hauek lotzeko puntua suposatzen du: Lurraldearen antolamendua eta Ondare kulturalarena, biak 1990.urtekoak.

## 6.2 ONDARE KULTURALARAKO HELBURUAK, GABEZIAK ETA PROPOSAMENAK

### 6.2.1 HELBURU OROKORRAK ETA GABEZI NAGUSIENAK

Vitoria-Gasteizko udalerrak bere eskumenean hiriaren Monumentu Multzoaz gain ondasun kulturalen zerrenda garrantzitsu bat dauka: espazioak, monumentu multzoa edo izaera arkeologiko, historiko-artistiko, arkitektonikoa, erlijiosoa, etnografikoa eta babestea, zaintzea edo balioan jartzea merezi duen ondare higiezinaren elementuak. Egungo egoeratik hasita **helburu nagusienak** dira:

- Gabezien eta babes arloko, kontserbazioko eta bere hedapen arazoak egungo egoeraren dignostiko orokor bat egiteko.



- Konponbideak bilatu ez bakarrik Kontserbazio eta babesari dagokineuz, udalerraren Ondare kulturalaren igorpenari, sustapenari eta balioan jartzeari ere. Oinordetutako iraganeko ondasun multzoak kontserbatu eta igorri behar direla ulertuz.

Gaur egun gabeziak daudela ikusi da, alde batetik ondasun kulturalen kontserbazioa arriskuan jarri dezakete eta beste alde batetik, igorpen edo balioan jartzearen falta bere ezjakintasunaren eta suntsipenaren kausa izan ahal direla. Ondoren, gabezi azpimarragarrienak aipatzen dira:

- **Ondare elementuen agerpena kokapen egoki bat izan barik edota mugapen egoki bat, ondorioz, bere falta edo babes desegokia sortu dezake.** Lehenengo pausu bat egoera honi aurre egiteko ondasun kulturalen inbentario oso bat egitea da, kokapena, mugapena eta deskribapen labur batekin, gero katalogoa ondo betetzeko.
- Planimetria kartografiko baten falta, ondasun kulturalen kokapena, izendapena eta mugapen zehatz batekin, bereziki izaera arkeologikoak daukatena.
- Babes mailarik ez daukaten ondasun kulturei dagokionez, udalerriko kategoria berezi bat ezartzea gomendagarria da, Eusko Jaurlaritzaren Ondasun Kulturalen Erregistroan sartu arte araudian dagoen hutsunea osatuko zuen, Eusko Ondare Kulturalaren Egungo Legeak finkatzen duena (7/90).
- **Elementu kultural askoren mantentze eta kontserbazioan oreka eta egokitasun falta.** Hala ere azpimarratu behar da azken urteotan aurrerapen handiak egon direla, zenbait eraikinen berreskurapena eta finkapena lortuz: Hiri Historikoan hiria babesten zituen lehenengo harresia; Artaza eta Arangizeko elizak, adibidez: landako erakunde txikiak: latsarria eta errota. Beste alde batetik, interes handiko monumentuetan arduragabetasuna somatu da, adibidez Mendozatarren Dorretxean. Tokiko Erakunde Txikiei dagokionez (TET), urbanizazio multzoen hobekuntza bat ikusi da eta bere landa izaera mantentzea saiatu da.
- Banakako elementu eta zonaldeen berreskurapen eta kontserbazioari dagokionez, azken urteotan aditu izan da agian krisi ekonomikoaren eraginez, etxebizitzaren eta erdi aroko lokalen birgaitzea gelditu edo moteldu egin dela. Monumentu Multzoaren irudia mantentzeko ezinbestekoa dena.
- Orokorrean, **ondare kulturalaren seinalizazio eskasa eta difusio gutxi.** Udalerraren Hiri Historikoaren sustapena eta difusioa, bai publikorantz zein turismorantz hito gutxi batzuetan zentratu da, Andra Mari Eliz Nagusia eta Lehenengo Harresiaren aztarnen kasuan. Gainera interes handiko monumentu hauez gain, kontserbatzea merezi duten beste batzuk existitzen dira eta seinalizazio eta difusio egoki bat merezi dutenak. Gauza bera gertatzen da Monumentu Multzotik kanpo, bertan indartu diren mugarri arkitektoniko, arkeologiko eta natural asko daude, Eraztun Berdearen kasuan bezala Ondare Naturalari dagokionez.
- Beste alde batetik, begi bistakoa da, **arkeologia guneetan edo historikoetan** dauden interpretazio zentroak. Interpretazio zentro hauek neurri handi batean herriaren ezagupena eta difusioa erraztuko zuen, hori ez ezik ondarea mantentzeko beharrezko mantentzea eta aprobetxamendua.



### 6.2.2 INDARREAN DAGOEN HAPOA

HAPOaren VII.tituluan, Babes Bereziko Erregimenari buruz dagokiona garatzen da. Lehenengo kapituluan babes kategoriak aurkezten dira eraikuntzei dagokionez, 7/1990 Euskal Ondare kulturalaren Legeari dagokionez, ondasun higiezinak babesten duen legea da eta bere babespena interes publikokoa kontsideratzen da bere sailkapena edo inbentariazioari buruz, hondatzekotan ere doitu geratuko litzateke. Beraz, jabeen betebeharra da ondasun kultural kalifikatuaren eta inbentariatuaren kontserbazioa eta babesa.

7.01.02 artikuluan udalerrri osorako babes erregimena artikulatzen da, **hiru ordenantza bereziki beste maila batzuetara edo kalifikazio kategoriak, elementu bakoitzaren interes mailaren arabera**. Ondorioz:

- **Monumentuen erabateko babesa.** Ordenantza Berezi honen barruan aurkitzen diren monumentuak guztiak interes altuko eraikin historiko-artistiko kontsideratzen dira, nahiz eta aitorten esplizitu baten barruan ez egon.

**Ordenantza berezi honen jarduketa propioa zaharberritze bat bezala kalifikatu daiteke**, termino honekin eraikuntzaren parte-hartzeak ulertuz eta egituraren ezaugarriak, eraikinen forma eta estiloa mantenduz, aldi berean, oreka, ziurtasun, osasun eta egokitzapen teknologikoaren baldintzak egokituz, erabilpenaren jarraitasuna posiblea eginez.

Eraikuntza mota honen parte-hartze tipikoa “zaharbarritze zientifikoa” da, Eusko Jaurlaritzaren 1986.urteko uztailak 30ko dekretuan (EHAA 154zk). Edozein kasuan, eraikin bakoitzeko elementu tipologikoak, egiturazkoak, formalak eta estilistikoak errespetatu behar dira.

- **Egitura kontserbazioko** kalitate altuko eraikinak. Ordenantza honen menpe daude eraikinak ezin dira katalogatu monumentuak bezala, eraikin balio azpimarragarria daukate eta eraikin, banaketa eta apainketa historikoa estilistikoa edota estetikoak daukatenak.

**Aplikazio politika birgaitzea da**, eragiketa multzo bezala ulertua, eraikin bakoitzaren tipologikoa, egiturakoak eta apaingarriak, ziurtasun baldintzak, erosotasuna eta egokitasun funtzional faboragarria kontserbatzea eta berreskuratzen saiatzea. Eraikin kalifikatu baten barruan dagoen obran mantendu beharko dira ondorengo ezaugarriak: eraikuntzaren oinarriko bolumetriak, banaketak eta apainketak.

- **Birgaitze eta Berriztapen** ingurumen intereseko eraikinak. Eraikinen ordenantza berezi honen barne ingurumen interes edo tipologikoa batzen dutenak, hala ere, ez daukate eraikin balio deigarriak, estilistikoak edo estetikoak. Bere eraikin kalitatea eta kontserbazio egoera hala nolakoa izateagatik bereiztu egiten da.

Ondorioz eraikin hauetan ezin da alde aurretik erabaki birgaitzeko beharra. Gomendagarriena momentu egokienera itxarotea da edo Birgaitzeko Plan Berezia idazten den momenturarte itxaron, eremuaren azterketa zehatza egiteko eta eraikin bakoitzeko ezaugarriak aztertuz parte-hartze politika egoki bat proposatuz.



**Ordenantza honen barnean dauden eraikinak birgaitze/ finkapen politikei egokitu daiteke non bere edukia kontserbazio egituraren ordenantzan aurreikusitakoaren antzekoa den, baina askatasun gehiagorekin parte-hartze posibleetan.** Askatasun honen arrazoa erreferentzia balioen nagusitasunagatik frogatua dago, balio absolutuen aurrean –fisikoak-, elementuen ordezkapena eta bere interpretazioa erraztuko du, betiere konponbideak erreferentzia balioei lotuz.

**Erdi Aroko** Guneko araudi honek, garatzen duen Plan Bereziaren objektua da, bere eremuan ordenantzen aplikazioa zehaztuz, azpikategoriak ere agertzen dira, bereziki multzoetan edo lerrokatutako tartetan, baita hiri inguruko paisaien babesaren eta hobekuntza eta monumentuen ingurua ere.

Beste alde batetik, **Babes Berezien Ordenantzak, Eraikitako Ondarea eta Espazio libreak erregulatzen dute, balio historiko, artistiko eta lekukotasunekoak mantentzen** ditu, banakako katalogoa tresna nagusia da goian aipatutako hiru kategorien arabera. Gainera, Babes Gune batzuk ezartzen dira katalogatutako eremu homogeneoak baino zabalagoak hartzen dutenak eta hiri egiturarengan eragina daukatena.

**Tokiko Erakunde Txikiei** dagokionez, Birgaitze eta Berriztapen ordenantzaren barruan landa izaerako bizitegi eraikinak bere barnean daude, orokorrean eraikuntza kalitate onarekin, Lautadaren eraikuntzan bereizgarriak izaten dira bere balio tipologikoengatik, ingurumenekoak eta estatistikoak.

**Landa nukleotan kategoria honen barruan katalogatutako eraikinetan oinarrizko parte-hartze politika bakarra existitzen da, hau da, fatxaden mantentzea eta oinarrizko bolumetria suposatzen duena.** Parte-hartze posibleak hurrengoak izan daitezke: zaharberritze kontserbadorea, mantentze eta apaingarria, finkapena eta zaharberritzea.

**Lurzoru Urbanizaezinen ondare arkitektoniko babestzaileari dagokionez, bere zaharkitzea saihesteko babes espezifikoko kategoria bat ezartzen da, egiturazko kontserbazioa.**

**Arkeologia Babesari dagokionez,** indarrean dagoen HAPOak eraispen obrak, indusketak edo laborantza lanak aurkitzeko aukera dagoenez, udalerrian ondare arkeologikoaren babesaren derrigorrez bete beharko dute.

Edozein aurkikuntza edo materialen existentzia, objektuak edo antzinako egiturak, interes arkeologiko posibleak izan ahal dutenak hirigintza edo laborantza garapen bitartean, 7/1990 Ondare kulturala Legearen 47 artikuluetan (EHAA 157zk) agertzen diren terminoen parte hartzearen objektu izango dira. Bidezkoa izango da beraz, obra edo lanak geldituko dira eta gertatutakoaren komunikazioa egingo da, idatziz, beti ere Udalaren eta Arabako Foru Aldundiaren Kultur sailari zuzendua.

- **Interes Arkeologikoko Guneak.** Erregimen honen barruan jarduera guztiak barnean daude, laborantzako barne edo eraisteko, indusketarako, urbanizatzeko, eraikitzeko etab. Interes Arkeologikoko Guneetan egin ahal diren jarduera denak, baina Lurzoru Saillapenaren planoan mugatuak. Hunkitzen dien erregimena lurzoru saillapenari parekatzen zaio, lursail edo finka bati dagokien kasuan.



- **Kalifikatuak, inbentariatuak edo balizko arkeologia guneak.** Gune hauetan exekutatzeko dauden jarduketak edo obrak Arabako Foru Aldundiak baimendu behar ditu dagokion arkeologia proiektua aurkeztu aurretik eta dena Kultura Ondarea Legearen 45.5 artikuluan aipatzen denaren arabera. Edozein kasuan, Foru Aldundiak Euskal kultura Ondare Legearen 50.artikuluak aurreikusitakoaren arabera hunkitutako edozein gunearen parte-hartze arkeologikoa balizko gune arkeologikoa deklaratu burutu daiteke.

### 6.2.3 ONDARE KULTURALERAKO PROPOSAMENAK

Kultura Ondarearen proposamenak katalogoaren berrikuspen eta eguneraketara zuzenduta daude:

- Udal katalogoa eguneratzen da I mailako babesak daukaten eraikin eta elementuak kontuan hartuz, ondoren katalogoan agertu izan direnak.

I Liburukian, I eta II Eranskinak Eusko Jaurlaritzak inbentariatutako edo kalifikatutako eraikin/elementuak agertzen dira. Izendatutako elementu berrien barruan sartu beharko dira, Zadorra ibaiko zubiak bezala. Ondasun kultural bezala sailkatzen dira, Monumentu Multzoko kategoriarekin, irailak 19ko 222/2017 Dekretu bidez. Liburuki bereko IV Eranskinen agertzen direnak.

- I Liburukian, I eta II Eranskinetan babes lokala duten eraikin/elementuak jasotzen dira, bai Eusko Jaurlaritzak proposatuak, bai gaurko HAPOak babesten dituenak. Eraikuntza eta intereseko elementu analisi baten ondoren proposatzen da, alde batetik, haietariko batzuk bere tokiko babeserako sartzeari eta beste alde batetik, beste batzuen tokiko babes maila gehitzea, beraien ezaugarri bereziengatik babes maila handitu beharko dela uzten da.
- Eraikitako ondareaz gain, ondare paisajistikoa eta ibilbideak kontsideratzen dira, ibilbideak eta bideak mugari arkitektonikoei lotuak, hortaz aipatutako Zadorra ibaiko zubiak, **antzinako Trenbide Vasco-Nabarroaren ibilbide berdea eta Donejakue bidea** sartzeari proposatzen da. Vitoria-Gasteizko udalerriri dagokion elementuak I liburukiaren IV Eranskinen tauletan agertzen dira.
- Ondare Industrialaren babesaren eguneraketa posible bati begira, *“Euskal Herriko Ondare Industrialaren”* inbentarioa baloratuko da, 2012.urtean Eusko Jaurlaritzako Kultura sailak kaleratu zuena.
- Arkitektura garaikidearen babeserako Ondare Arkitektoniko modernoa kontuan hartzen da, DoCOMoMo Iberico fundazioak egindakoa. I Liburukiaren 11.3.2.puntuan, fundazioan agertzen diren Vitoria-Gasteizko eraikinak agertzen dira. Inbentarioa baloratuko da udal katalogoari begira, eta kontuan hartu ez den beste elementu bat sartzeari proposatzen da, San Frantzisko basiliza Zaramaga auzoan.
- **Tokiko Elementu Txikiei** dagokionez, *“Arabako Landa Arkitektura”* kontuan hartuko da, 1994.urtean Arabako Foru Aldundiak kaleratu zuena. Inbentarioak herrialde bakoitzetik ibilbide bat egiten du eraikin industrialak deskribatuz (iturriak,



edanlekuak, latsarriak, zubiak etab.), aisialdira zuzendutako eraikin instalazioak frontoiak eta bolatokiak bezala, batzar kolektiboetara zuzendutako eraikinak kontzeju etxea edo udala, zein eskola, eta izaera erlijiosoa daukaten eraikinak, gurutzadurak, gurutzokiak, baselizak edo elizak bezala. Arabako informazio geografikoko atarian, Arabako Foru Aldundiak batutako Tokiko Elementu Txikien zerrenda aurkitu dezakegu, oinarri bezala hartu daitekeena Udalerriko katalogorako.

Ondoren, udalerriko elementuen analisi burutsu bat azaltzen da, azkenengo proposamen honetan oinarri bezala hartu dena:

### **Hirigune Historikoa**

Hirigune historikoaren proposamenak eraikin etapa ezberdinen arabera, ondorengoak dira:

- **Erdi Aroko Etapa Gotikoa:**

**Aipatutako guztiagatik hirigune historikoa erdi aroko hiria bezala mantentzea eta kontserbatzea garrantzitsua dela uste dugu. Hortaz azpimarratzen dugu hurrengoak ikusgarri izan behar direla: hiri bilbea, izkinak eta iturriak; lursailen banaketa egokia fatxadetarako, eraikinen altuera, adreiluz eta zurezko eraikin bilbetarako erabilitako materialak....Halaber, izaera zibila daukaten eraikinetarako babes maila berezia izatea beharrezkoa dela uste dugu: Kordoi etxea (Aiztogile, 24). Beste alde batetik, zaharberritutako higiezin multzo bat kontserbatzea interesgarria da, garai hartako artisau eta merkataria etxeen irudia mantentzen dute: Portalea (hedegile, 147).**

Erdi aroko multzo honetan funtsezkoak dira hurrengo tenpluen presentzia: Santa Maria, San Pedro, San Migel, San Bizente eta San Ildefonso kapera. Lehenengo laurak babes maila berezia daukate, eta Ondasun Kultural Kalifikatua deklaratu beharko ziren bere monumentu izaeragatik, eta azkenengoa babes ertaina edukitzea garrantzitsua izango litzateke bere izaera historikoagatik.

Andatarren dorretxea, babes maila bereziarekin, eta Doña Ochandaren dorretxea, babes ertaineko babesarekin; hala ere, biak babes berezia eta banakako kalifikazioa edukitzea komenigarria litzateke.

Gaur egun ikusgarri diren Vitoria-Gasteizko Hirigune Historikoaren beste elementuak ingurunean dauden zaindarien horma-hobiak dira. Modu berezian babestu behar direla uste dugu bere izaera historikoaren garrantziagatik, hiriaren ohiturak eta gremioak zeuden aztarna oso zehatzak dira.

- **Aro modernoa (XVI – XVIII mendeak):**

Euskal Autonomi Erkidegoan lau dira Vitoria-Gasteizko hirigune historikoan dauden jauregi-arkitektura errenazentistaren adibide nagusiak: Montehermoso, Bendaña, Eskoriatza-Eskibel eta Goiuriko jauregiak.

Babes maila berezia ez daukatenei gehitzea Montehermoso eta Goiuri (aurreko biak badaukate) proposatzen dugu eta banakako Monumentu Multzo deklaratzeko Hirigune Historikoaren Monumentu Multzoaren barruan.



Babes bereziko proposamena:

- Arabako Jauregia (Herreria kalea, 24-26)
- Araba-Belasko Etxe jauregia (Zapatari kalea, 101)
- Gobeo-Gevara-San Juan familien Jauregi etxea (Antzinako Arkeologia Museoa, Hedegile kalea 116)
- Gobeo Jauregia (Pintore kalea, 68)

Monumentuen kalifikazio eta babes bereziko proposamena:

- Marques de Alamedako etxea (errementeria kalea, 27)
- Antzinako hospizioa (San Bizente de Paul, 2)

o **Garai neoklasikoa eta XIX eta XX.mendeak**

Babes lokala handitzeko edo bertan sartzeko proposaturiko elementuak:

- Antzinako Marrazki eskola (Eskola kalea eta San Frantzisko Javier kantoia)
- Farolen museoa (Zapateri kalea, 35)

Vitoria-Gasteizko Gune Historikoan, beste espazio ireki edo plazak azpimarratu beharko lirateke beraien berezitasunengatik erdi aroko esparruan, bere ezaugarri formalez gain, babeserako maila berezi bat behar du:

- Andra Maria Zuriaren Plaza: Enparantzara irekitzen diren behatokiak kontserbatzeko elementuak dira, eraikuntzen altuera maila eta enparantzak egituratzen duen fatxaden lerroa ere bai. Gasteizko Batailaren monumentua, sailkapen proposamena kontsideratu behar da eta bere babes berezia bere esanahi historikoa eta obren kalitatea.
- San Migel Balkoi korritua
- Aihotz Plaza
- Probintzia Plaza
- Santa Maria Plaza
- Brulleria Plaza

Azkenik, Hiriaren Erdialderako, Plano sozialetik hiri gune honen birgaitzeaz gain, ondare multzoaren balioan jartzearekin jarraitu behar da, ez bakarrik turismoari begira, baizik eta bereziki hiritartasun osorantz begira. Honela bere istorioa gehiago baloratuko da.

Santa Maria Eliza Nagusiaren parte hartzetik eta hiriburua babestu zuen lehenengo harresiaren balio jartzetik aurrera, seinaleak egituran ikusgarri diren zenbait puntuetan azalpen panelekin aurreikusteaz gain, bigarren Harresiaren trazadura adibidea jarraitzea proposatzen da. Harresiak hiriburuaren defentsa osatzen du eta ez dago Hirigune Historiakoaren BEPB; "hodien" sistemarekin lotutakoa bezala.





### **Zabalgunea XIX**

Ondorioz garrantzitsua da modu berezi batean kontserbatzea eta zaintzea fatxaden lerroa, eraikuntzen altuera eta Prado, Posta, San Antonio, Foru eta Dato kaleen behatokiak. Babes maila berezia proposatzen da:

- Trenbide geltokiaren eraikina.
- Postetxe eta telegrafo eraikina (Posta kalea, 9).
- Espaina Bankuaren Antzinako Eraikina (Lehendakari Agirre kalea)
- San Antonio kalearen etxebizitza eraikina 30, 32 y 34
- Batzar Nagusien Eraikina

Babes maila maximoa proposatzen da:

- Karmelitak nobizio-etxea
- Ikustaldia monasterioa
- Zulueta Jauregia
- Ajuria Enea, Gobernuaren lehendakaritza egoitza.

### **Auzoak:**

Ondorengo elementuen babes maila berezia::

- Arte eta Lanbide eskola
- Diozesi Apaiztegia
- San Juan Arriagaren baseliza

### **Ondarea Tokiko Erakunde Txikietan**

Tokiko Erakunde Txikiei dagokionez, eliza parroquial guztiak ondare babesren bat daukatela kontuan izan behar da. Jarraian, zenbait eraikin, ondasun erlijiosoak, jauretxeak eta dorretxeak, gurutzadura eta pikoten banakako babesa proposatzen da, hala ere kontuan izan behar da ikerketa xehatu bat egin beharko dela.

- **Aberasturi:**

Aberasturiko multzoa balio ertaina daukala kontsideratzen dugu eta horrela mantendu beharko zen bere ingurune naturalaren alboan. Tenpluaren kontserbazio hobekuntza proposatzen da, lehenengo liburukian aipatutako elementu arkitektonikoen interes historiko-artistiko, bereziki erretaularen balioagatik, bataiarria eta erdi aroko irudiak, gorde izan direnak beraien hondamendia saihesteko, desagertu ondoren edo baselizetan abandonatu ondoren.



- **Abetxuko:**

Bere balio historiko, artistiko eta jainkozaletasuna daukaten elementu bakarrak: Via Crucis, San Migel tenpluaren Santo kristo eta eliza. Higiezin hau beste eraikuntzetatik kanpo mantendu behar da, bere lorategiarekin batera gaur egun dagoen bezala.

San Migel tenplua babestea proposatzen da bere aztarna erromanikoengatik, erretaula eta bereziki Santo kristoa gordetzeagatik XVI.mendekoa. Garrantzitsua da tenpluko ingurunea eraikinetatik urrun mantentzea, aldi berean bere gainean dagoen Via Crucisa.

Higiezin hau Eusko Jaurlaritzak monumentu bezala deklaratu du (490 fitxa) eta erakunde beretik Balizko Arkeologi Gunea (85) izendatua da.

- **Amarita:**

Ingurune naturala babestea proposatzen da oraindik aldatu gabe dagoena, eta ahal den neurrian etorkizuneko eraikuntzak nukleoaren ohiko eraikuntza kontuan hartzea. Aldi berean, neurriak hartu behar dira zaharkitutako elizaren inguruko etxeetan.

- **Antezana de Foronda/ Andetxa:**

Herriaren landa izaera mantentzea garrantzitsua da, goi mailako eraikinak saihestuz eta etheen arteko espazio libreak mantenduz.

- **Arangiz:**

Orokorrean herria zainduta dago baina tenpluak konponketa bat behar du. Bere irudia, izugarrizko kanpandorre batekin eta poligono formako kanpai gorputz batekin, ez da benetan igartzen higiezinak daukan zaharkitze maila.

- **Arcaute/ Arkauti:**

Instalazioen eta antzinako "Granja Modelo" lorategiz hornitutako espazioen babesa proposatzen da, bere interes zientifiko eta historikoagatik (XIX.mendeko kontserbatzen den instalazio bakarra da eta denboran zehar jarraitzen duena Euskal Herrian).

- **Arkaia:**

Bere termino juridikzionala Mendebaldetik Ekialdera zeharkatzen du Astorgako Galtzada Erromatarretik Burdeosera, airetik ikusi ahal dena. Bere babesa proposatzen da gaur egun egoera onean mantentzen den tarte bakarra delako, Mariturri (Armentia-Zabalgana) eta Iruña ingurunearekin.

Galtzadaren alboan probintzian interes handiena duen aztarna arkeologiko bat dago. Gaur egun, bakarri bisitatu ahal diren termak irekiak daude. Termen kontserbazio egokia desiragarria da. Esparru honen barruan Interpretazio zentro bat sortzearen aukera eta herriak zeharkatzen duen galtzada tartearen babesa proposatzen da.

- **Aretxabaleta:**

Azpiegitura eta eraikuntza berrien kontrola proposatzen da geratzen den gainontzeko landa nukleoa kontserbatzeko. Beharrezkoak ikusten dira antzinako ondarearen obrak, etxebizitza berriak balio hau ez hondoratzeko helburuarekin.



- **Argandoña:**

Herriaren ingurune paisajistikoa babestea proposatzen da.

- **Ariñez/ Ariniz:**

Ariniz parrokiaren sailkapena proposatzen da Monumentu bezala, bere elementu artistikoengatik, BGA 193 bezala inbentariatu izan duena.

- **Armentia**

Armentiako basilika, garrantzi historiko eta artistiko handia dauka, Vital kutxa arkeologi kanpaina eta finantza kanpainaren ondoren ahaztuta geratu da. Autonomi Erkidegoaren Nazioarteko Monumentu garrantzitsuenetarikoa dela kontsideratuz (1931), difusio tratamendu egokiagoa dagokio eta kontserbazio arloan lehentasunezkoa dela. Aldi berean, ingurunearen babesa merezi du (landatik ibaiararte), guztia Balizko Arkeologi Gunea delako.

Armentia bereziki babestua egon beharko zen eta aurretik aipatutako arrazoiengatik eta obra berrien lizentzia kopurua mugatu beharko zen urbanizazioz ez betetzeko leku ikusgarri hau. Modu berean, etxe berri tipologiak, dimentsioak eta kanpoko espazioak ere mugak eduki beharko ziren.

- **Aztegieta:**

Berehalako akzioa Eroskiko lursail hutsa kentzea dela uste dugu, benetako hondamena eta Aztegieta paisaiarentzako atentatu bat. Era berean, eraikin arrunt eta disonanteen eraikuntza saihesten saiatu beharko zen.

- **Betoño/ Betoñu:**

Betoñuko ingurunea hobetzeko ezintasunagatik gehiegizko eraikuntzengatik, ohiko etxeen gaineko babes neurriak hartzea eskatzen da, bereziki armaiarrien gainean edo herrien azpiegiturak hobetzea (kaleak eta sarbideak).

San Esteban tenplua garai ezberdineko eraikina da, ondo irudikatua alde artistikoaren ikuspuntutik.

- **Elorriaga:**

San Pedro parrokiaren babes espezifikoa proposatzen da, bereziki Mauricio Valdivielso kontserbatzen dituen eskultura eta bere tailerragatik, Arabako estatua neoklasiko hoberenak. Hijosdalgo armarrri etxeareb interes historikoagaiko babesa proposatzen da, eta gaur egun Elorriaga Jauregia Hotelak dauzkan landa arkitektura eraikuntzak.

- **Eskibel:**

Ingurune naturala babesteko, urbanizazio modernoak eraikitzeke lizentziak saihestea proposatzen dugu.



- **Foronda**

Arkitektonikaren ikuspuntutik nahiko garrantzitsua da, herri honen armarría etxeak. Ezkutua daukaten jauretxe ugari daude, gaur egun laborantzarako etxeak bihurtu direnak, eta babes lokala dutenak. Hala ere, 2 maila barruan sartzeko zenbait Armarrí etxe aurkitu dira.

- **Gamarra Mayor/Gamarra Nagusia**

Ondare arkitektonikoaren barruan hiru elementu azpimarratzen dugu: Andra Mariaren zeruratzearen Elizaren parrokia, Gamarra Jauregia eta Gurutzadura.

Gurutzaduraren babes lokalan sartzea proposatzen da, gaur egun babes gabe dago eta.

- **Gamarra Menor/ Gamarra Gutxia:**

Baseliza eta gurutzaduraren babesa proposatzen da, eta aldi berean erdi aroko antzinako parrokiaren atea kontserbatzea desagertzeko bidean dagoena higiezinaren kalte egoeratik, BAG 98 bezala inbentariatua dagoena.

- **Gobeo:**

Gobeoko interes historiko artistikoko elementurik garrantzitsuena eliza da, Arkeologi gunea (81) bezala sailkatzea proposatu da eta "Landazuri Jauregia" jauretxe bezala ezaguna. Azken elementu honen babes maila igotzea proposatzen da.

Herria San Migel Atxa aztarna arkeologikoan aurkitzen dugu, Zadorra ibaitik gertu eta Lakua auzoaren esparruan, Monumentu Multzo 82 zk. bezala sailkatzeko proposatu dena. Udalak Parke Arkeologikoa bihurtu du, bertan herriaren eraikin aztarnak bertan ikusi ahal dira eta Burdin aroko eta Erromatar garaian egon ziren eraikinak bisitatu ahal dira. Interpretazio zentro bat egitea proposatzen da eta ibilbide kulturean sartzea.

- **Gereña:**

Herri itxura zaindua eta ordenatua aurkezten du.

Zarate dorretxearen babesa proposatzen da, adibidez Tardia dorrea (XVI mendekoa), probintziako askok bezala birmoldatua laborantza etxera.

- **Ilarraza/Ilarratza:**

Ilarratza jauretxearen babesa proposatzen da, Eskibel eta Garibay ezkutuekin.

- **Jungitu:**

Jauretxe interesgarrien babesa handitzea proposatzen da, bereziki Landazuri izenarekin ezaguna dena.

- **Lasarte:**

Lasarte herri osoaren babesa proposatzen da polígono eta urbanizazioen eraikuntza saihesteko. Aldi berean, ohiko baserriaren babesa ere proposatzen da.

- **Legarda:**



San Andres elizaren ondare babesa proposatzen da dorrearen kontserbazio egoerari dagokionez. Herriaren elementu bereziena da eta bakarra, dorre erromaniko bat izateagatik.

- **Lermanda:**

Legardagutxi Errotaren berreskurapena proposatzen da eta jenderik gabeko eremuaren eta San Martin de Legardagutxi basilizaren seinalizazioa eta babesa proposatzen da.

- **Margarita:**

Santo Tomas parrokiaren babesa proposatzen da (Eusko Jaurlaritzak 148 fitxa proposatu du eta Arkeologi Gunea 195 MM), eta herriaren ingurunea ere babestea proposatzen da eraikinez ez betetzeko.

- **Martioda:**

Urrialdoko Andre Maria basilizaren finkapenaren jarduera azkarra proposatzen da eta San Juan Evangelista parrokiaren zaharberritzea, bereziki Hurtado de Mendozen dorrea, erabilera bat emateko. Azken hau, bere tipologiaren barruan adibide berezi bat da (dorre bat eta bere inguruan jauregia) Euskal Autonomi Erkidegoaren barruan.

- **Matauko:**

Mataukoko San Pedro Apostuluaren parrokia babesarako proposatzen da.

- **Mendiola:**

Mendiola baserriaren irudia mantentzea proposatzen da eta hiri forma mantetzea, txaleten edo antzekoen eraikuntza saihesteko. Andre Maria zeruratzearen eliza babestea proposatzen da.

- **Mendoza:**

Mendoza Dorretxeari funtzio berria ematea proposatzen da bere kontserbazioa eta difusioa errazteko, orain dela gutxi Abarako Heraldika museoaren erabilera galdu du. Aldi berean ondare arkitektonikotik pikota eta Mendoza zubiaren babes zehatza proposatzen da.

- **Ullibarri de los Olleros/ Uribarri Nagusia:**

Ingurune naturalaren edertasuna arreta deitzen du, laborantza eta baso lurralde nahasketarekin. Honengatik, lurraldea aldaketa saihestea gomendatzen da urbanizazio edo poligono industrialekin, ingurune lasaia izaten jarraitzeko.

Landa ingurunearen eta naturalaren babesa proposatzen da, eta Andre Maria Zeruratze eliza Euskal Herriko Ondaren Kultural inbentarioan sartzea.

- **Villafranca:**

San Andres Apostoluaren parrokiaren egituren finkapena eskatzen da eta erabilera bate matea.



Herria kokagune berezi bezala Vitoria-Gasteizko Donejakue bide kulturalaren barruan sartzea proposatzen da, eta aldi berean bere difusioa eta ingurune naturalaren babesa proposatzen da.

### **Ondare arkitektonikoa**

Jarraian eraikin eta elementuen arteko harremana aztertzen da, ez daude katalogoaren barruan eta **bere tokiko babesa izatea proposatzen da:**

1	Eraikuntza 44	Aberasturi
2	Eraikuntza 3	Aberasturi
3	Gurutze bidea multzoa	Abetxuko
4	San Jose Langile Eliza	Abetxuko
5	Eraikuntza 8	Ehari
6	Mugarri Gurutze	Ehari
7	Eraikuntza 14- Antzinako eskola	Amarita
8	Eraikuntza 15- maisuaren etxea-antzinako eliza	Amarita
9	Eraikuntza 24	Amarita
10-a	Eraikuntza 10	Amarita
11	Granja Modelo	Arkauti
12	Eraikuntza 25	Aretxabaleta
13	Eraikuntza 26	Aretxabaleta
14	Eraikuntza 18	Aretxabaleta
15	Eraikuntza 15	Argandoña
16	Eraikuntza 6	Argandoña
17	Eraikuntza 14	Argandoña
18	Eraikuntza – Gaur egungo eskola	Ariñiz
19	Eraikuntza 7- Casa del caminero	Ariñiz
20	Eraikuntza 15	Ariñiz
21	Eraikuntza 18	Ariñiz
21-a	Eraikuntza 18	Ariñiz
20	Bainuetxe Erromatarrak	Arkaia
21	Astorga a Burdeos Galtzada Erromatarra	Arkaia
24	Eraikuntza 6	Armentia
25	Eraikuntza 12	Askartza
26	Eraikuntza 18	Askartza
27	Eraikuntza 16	Betoño
28	Eraikuntza 19	Betoño
29	Eraikuntza 4	Bolibar
30	Eraikuntza z/g (Palomar edo Silo)	Bolibar
31	Eraikuntza 6	Krispiña
32	Eraikuntza 9	Krispiña



33	Eraikuntza 14	Estarrona
34	Eraikuntza 7	Estarrona
35	Eraikuntza 32-antzinako baseliza	Estarrona
36	Eraikuntza 9	Foronda
37	Eraikuntza 12	Foronda
38	gurutzadura	Gamarra Gutxia
39	San Jose basaeliza	Gamarra Gutxia
40	Eraikuntza 7	Gamiz
41	Eraikuntza 17	Gereña
42	Eraikuntza 3	Gobeo
43	Eraikuntza 7 - Escuela-casa maestro	Gobeo
44	Eraikuntza 24	Gometxa
45	Eraikuntza 4	Otogoien
46	Eraikuntza 13	Otogoien
47	Eraikuntza 1	Ilarratza
48	Eraikuntza 3	Ilarratza
49	Eraikuntza 8	Ilarratza
50	Gurutze	Gamarra Nagusia
51	Eraikuntza 5	Jungitu
52	Eraikuntza 16	Jungitu
53	Eraikuntza 1 - Baserria	Lasarte
54	Eraikuntza 7	Legarda
55	Eraikuntza 1- maisuaren etxea-eskola	Lubiano
56	Eraikuntza 2	Lubiano
57	Eraikuntza 12	Margarita
58	Eraikuntza 33	Mendiola
59	Eraikuntza 16- Eskola- zerbitzu sozialak	Mendoza
60	Eraikuntza 19	Mendoza
61	Eraikuntza 30	Mendoza
62	Gevara-Lazarraga Jauregia	Oreitia
63	Eraikuntza 21-Eskola	Uribarri Arrazua
64	Eraikuntza 9	Uribarri Nagusia
65	Eraikuntza 15 – Antzinako eskola-etxea	Uribarri Nagusia
66	Eraikuntza 11	Villafranca
67	Eraikuntza 5	Zerio
68	Eraikuntza 8	Zerio
69	Eraikuntza 1	Zuhatsu
70	Eraikuntza 6	Zuhatsu
71	Eraikuntza 9	Zuhatsu
72	Eraikuntza 14	Zuhatsu
73	Eraikuntza 40	Zuhatsu
74	Eraikuntza 4	Zumeltzu
75	Eraikuntza 11	Zumeltzu
76	San Juan Arriagaren Basaeliza	Vitoria-Gasteiz



Azpimarratutako elementu berriak sartzeaz gain, ondorengo eraikin edo elementuen gainean **tokiko babes maila handitzea** proposatzen da, jadanik udalerriko babesa daukate:

35	San Ildefonso kapera	VITORIA-GASTEIZ
344	Antzinako Arte eta Ofizioen Eskola	VITORIA-GASTEIZ
	Antzinako Marrazki Eskola	VITORIA-GASTEIZ
	Trenbide Geltokiaren eraikina	VITORIA-GASTEIZ
202	Espainako korreo eta telegrafoa	VITORIA-GASTEIZ
201	Espainiako bankua	VITORIA-GASTEIZ
1011	Eraikuntzen Etxebizitzak San Antonio 30-32-34	VITORIA-GASTEIZ
188	Arabako Batzar Nagusia	VITORIA-GASTEIZ
467	Ikerne monasterioa	VITORIA-GASTEIZ
452	Zulueta Jauregia	VITORIA-GASTEIZ
456	Ajuria Enea Jauregia	VITORIA-GASTEIZ
482	Elizbarrutiko Eliza	VITORIA-GASTEIZ
432	Lekaima karmeldar Dinutsen San Josef kom	VITORIA-GASTEIZ
1043	Koroatze Andra Mariaren Eliza	VITORIA-GASTEIZ
1017	Aingeruen Andra Maria Eliza	VITORIA-GASTEIZ
470	Baserria	AMARITA
354	Elorriaga Jauregia	ELORRIAGA
186	Jaun-Etxea	ILARRATZA
510	Urrialdo Andra Mariaren Baseliza	MARTIODA
569	Zubia	MENDOZA
212	Zaraten dorretxea	GEREÑA
	Legargutxiko errota	LERMANDA
226	Landazuri Jauregia	GOBEO
178	Landazuri Jauregia	JUNGITU

### **Ondare Arkeologikoa**

Lehenengo liburukiaren 11. Kapituluari, aipatutako aztarnategiaz gain babes erregimena daukatenak, ondorengo zerrena sartzen da Ondare kultureko inbentarioan sartzeko proposamen bezala, gutxienez babes lokal maila emonez:

- Arsuako herrixka, Lasarte
- Porrosolo asentamendua, Retana
- Biobaya herrixka, Matauko
- Bidezabal herrixka, Oreitia





- Las Huertas asentamendua, (Miñao Gutxia)
- Ochardea asentamendua, Jungitu
- Lamimora asentamendua, Subillana-Gasteiz
- Orgaci asentamendua, Aberasturi
- Chirriogana asentamendua Arrato-13, Arangiz
- Landabarria asentamendua Arrato-24, Margarita
- El Prado/Labiturri asentamendua, Arrato-5, Mendoza/Uribarri Dibiña.
- Beheko mendien herrixka, Arrato-34, Estarrona



#### 6.2.4 BESTE PROPOSAMENAK

Ondoren, aipatutako arazo edo gabeziei konponbide eta hobekuntzarako proposamen zerrenda:

- **Ondasun kulturalen babesaren ezarpena edota edapena ez daukatenak**, bai beharrezkoa ez delako edo ezagupen berriak direlako, aztarnategi arkeologiko batzuen kasuan, adibidez: *Arsuako* aztarnategia, Lasarten.
- **Irudi legal babestu baten sorrera, udalerriko edo tokiko izaerarekin**, izen-ematea egin ez duten elementuentzako edo **Euskal Herriko Ondarearen erregistroan** izena emanda ez daukatenak. Izendatu ahal da **Udalerrikoa edo Tokikoa** bezala. Irudia hau Tokiko Erakunde Txikiko katalogoan aurreikusita dago.
- **Birgaitze eta kontserbazio atalean, Erdi Aroko eraikin multzoaren berreskurapena ondorengo proposamenetariko bat da**. Etxebizitzan birgaitze guztia posible ez izatekotan, fatxaden eta estalkien hobekuntza egingo litzateke (kable-sarea kentzea barne), eta aldi berean, multzoaren itxura estetikoa desitxuratu edo txirotzen duena.
- Erakunde eta entitate jabeak, monumentu multzoak edo beste eraikuntzen arteko **harreman** (Arabako Foru Aldundiak, apezpikutza) Udalarekin **sustatzea**, puntu hauen mantentzea eta birgaitzea banatzeko edo parte-hartzeko.
- **Interpretazio zentroen sorrera proposamenei** dagokionez, Mariturri Parke Arkeologikoaren esparruan interpretazio zentro baten sorrera berreskuratu beharko zen, Armentum, gertuko lonja batean. Gainazal azpiko eraikuntzan aurkitzen den aztarnategiaren materialak eta bilakaera historikoei buruz informazioa eman, erromatar galtzada azaltzeko balio daiteke aztarnategia zeharkatzen duelako, eta hurbileko beste aztarnategiak azaltzeko, Retegana Udalerrian.

Interes handikoa izango litzateke beste zentro kulturalen sorrera, udalerriko bide kultural eta naturalei lotuak, beraiekin harremana daukaten eraikuntza monumentalak.

- **Erabilera berriko zuzkidura proposamenak hutsik dauden eraikin monumentuentzako**. Hutsik dauden monumentuak edo erabili gabekoak, bultzatu beharko ziren, espazioak antolatu bere kokapenaren arabera eta zonaldearen arabera bere beharrak zaindu. Ondoren behin behineko zerrenda bat proposatzen dugu eta zenbait iradokizun:
  - **Eskoriatza/ Eskibel Jauregia**.
  - **Zulueta Jauregia**, aurretik Fundazioa Sancho el Sabioaren egoitza izan zen. Elkartea kulturalen bat okupatu dezake, bere espazioak egokiak dira jarduerak kulturalentzako.
  - **Maturana Berastegi Jauregi Etxea**. Bere egungo egoera larria da hortaz orain arte proposatu diren proiektuen bat berreskuratzea gomendatzen da, adibidez Hiri Historikoaren Interpretazio Zentroa.



- **Araba Belaskotarren Jauregi Etxea.** Xarmako hotel bat proposatzen dugu, Hiri Historikoaren inguruan hotel txiki bat.
- **Gobeotarren armagile etxea,** antzinako Arkeologia Museoa.
- **Goya Gasolindegia.** La Florida lorategiko kokapenagatik, Lorategiaren interpretazio zentro bat izan ahal zen. Lorategi botaniko, artistiko eta historikoa izan ahal zen.
- **Bergara Etxea** (Errementaria). Bere egungo egoera arriskuan dago, aldaketak egitea premiazkoa da.

Hiri esparrutik kanpo, ondorengo eraikinak nabarmentzen dira:

- **Mendoza Dorrea,** Mendozan. Museo honetarako funtzio bat berreskuratzea garrantzitsua dela uste dugu, lehen Arabako Heraldikaren Museoa. Beraz, berreskurapenerako bidean jarri behar da. Dorre-Etxeko museo bat eta Arabako arkitektura indartua planteatu daiteke.
- **Artatza Forondako** Eliza. Bere deskralizazio eta orain dela gutxiko birgaitzeagatik, erabilpen sozio kulturala proposatzen da, eta bestalde bisita-araubide bat ezartzea gomendatzen da.
- Atal honen proposamenei amaiera emateko, Ondare kulturalaren arteko elkarlana eta trukea erraztu eta sustatu beharko zen administrazio ezberdinen artean: Udala, Arabako Foru Aldundia eta Eusko Jaurlaritza.

### 6.3 PAISAIARI BURUZKO ALDERDIAK

Paisaia arloan politikak aplikatu ahal izazko, auzo bakoitzaren esentzia ezagutzea beharrezkoa da eta bere puntu kritikoak, aukerak eta ahultasunak. Ondoren, paisaia eragina dute ondorengo balorazioak eta proposamenak egiten dira:

- o **Hiriaren indargune** batzuk:
  - **Hirigune historikoa** eta hiritik banatuta dagoen **ondare arkitektoniko eta arkeologikoa.**
  - **Salburua eta Eratzun Berdea:** Salburuako aintzira-konplexua eta Zadorra ibaiaren eta Alegria ibaien zonaldeak Vitoria-Gasteizko Eratzun Berdearen parte dira. Hiriaren “birika berdea”, paisaia deigarriko hezegunea eta orokorrean kalitate estetikoa dauka. konexioa indartzea eta hobetzea beharrezkoa da, konexio optimoa ahalbidetzen duten ekintzak erabiliz.
  - **Gune publikoak eta ekipamenduak:** Hirian gune publiko, gune libre eta gune berde ugari daude (indarrean dagoen araudiaren gainetik), mantentze eta zaintza handia behar dute.
  - **Konektibitatea:** “Mugikortasun Iraunkorraren eta Espazio Publikoaren Planak” hiriko bideak planteatzen ditu paisaia unitateak eta beste batzuen artean



konektibitatea errazteko, hala ere, bere tratamenduari dagokionez beste ikuspuntu paisajistiko, bukaera, higiezinak, etab... behar izango ditu.

- **Hiria eta Lasarte nukleoaren arteko lurzorua.** Balio agrologiko eta ekologiko altua dauka, aberastasun paisajistiko handiarekin. Hegoalde zonaldeko legar-hobiak Gasteizko mendiekin loturak errazten ditu, hirian ohiko paisaia agrarioa zaintzen dute, landatutako zonaldeak, laborantzakoak, landazabalekoa, etab. Arabako Lautadan ohikoak direnak.

- o **Hiriaren zenbait puntu ahulak:**

- **“Ingurabide barrualdeko” hiriaren birgaitzea:**

- o Existitzen diren eraikuntzen tratamendu, berreskurapen eta birgaitzerako neurriak planteatu. Helburua paisai bateratu eta baterako proiektuan sartuz, bere irudi eta identitatearen elementu bezala.

- **Ingurabide kanpoaldeko Hiriaren Hutsuneak,** “ingurabide kanpoaldeko” auzoetan dauden barne-eraikinez eta bide azpiegitura handiez osatuak, gabeziak sortuz:

- o Espazioen hierarkia falta.
- o Eremu batzuetan bizitzeko gaitasun falta, populazioaren pertzepzio paisajistikoari hunkituz.

- Existitzen denari **egitura edo hierarkia berri bat ematea** beharrezkoa da: espazio libreei, bideei, bideragarritasunari, etab. leku eta irudi bat definituz. Jarduketak hurrengoak izan ahalko ziren:

- o Espazio publikoen sistema indartu ekipamendu eta trakzio elementuak gehituz, erdigunetik urrunago dauden espazioetara pertsonen fluxua sustatzeko: Eratzun Berdea eta Salburua eta Zabalganako auzo berrien espazio publikoak.
- o Espazio publikoetan eman ahal diren erabilerak erregulatu, urbanizazioaren ikuspuntutik existitzen diren eremuak apainduz parte hartze minimoekin, (adibidez hiri baratzeak), alderantzizkoak, baina bizigarritasuna sustatuz, gozamina eta bertan iraunduz.
- o Garraio publikoagatik mugikortasuna dituzten kokalekuak mesedetu.

- **Azpiegiturak inpaktuak** sortzen dituzte:

- o Hiriaren iparraldean dauden bi tentsio altuko sare elektriko handiak, inpaktu paisajistiko handia sortzen dute.
- o Bide sarea, hiriaren iparraldetik inguratzen duen A-1 errepidea.
- o Trenbide sarea, udalerrria Ekialdetik Mendebaldera zeharkatzen du eta bitan banatzen du.



- Telekomunikazio antenak eta bere errepikagailuak (azken hauek eragina daukate kanpoaldeko zonaldeetan: Gaztelu, Zerio eta Zaldiaraneko Gurutzea).

**Tokiko Erakunde Txikiei** dagokionez: kokaleku hauek baterako balorazio falta daukate nahiz eta udalerraren ingurune naturala egituratu. HAPOan aurreikusitako hazkundeak batzen ditu, kokalekuak distortsionatuz eta deskonfiguraturaz, beraien ezaugarri bereziak ez dituelako kontutan hartzen. Hurrengo akzioak daude:

- Hazkunde hauek mantentzearen balorazioa egin, sortzen dituzten kokaleku irudiaren distorsioagatik.
- Tipologia, paisaiaren hazkunde berriak eta kokalekuen izaera agrikola mantentzen duen eraikuntza eta urbanizazio ordenantza sartu.
- Landa nukleoak ekoizpen sektorea berpizteko aukera suposatzen dute. Baina kokalekuen babes paisajistikoen ezarpena bateratu beharko zen.

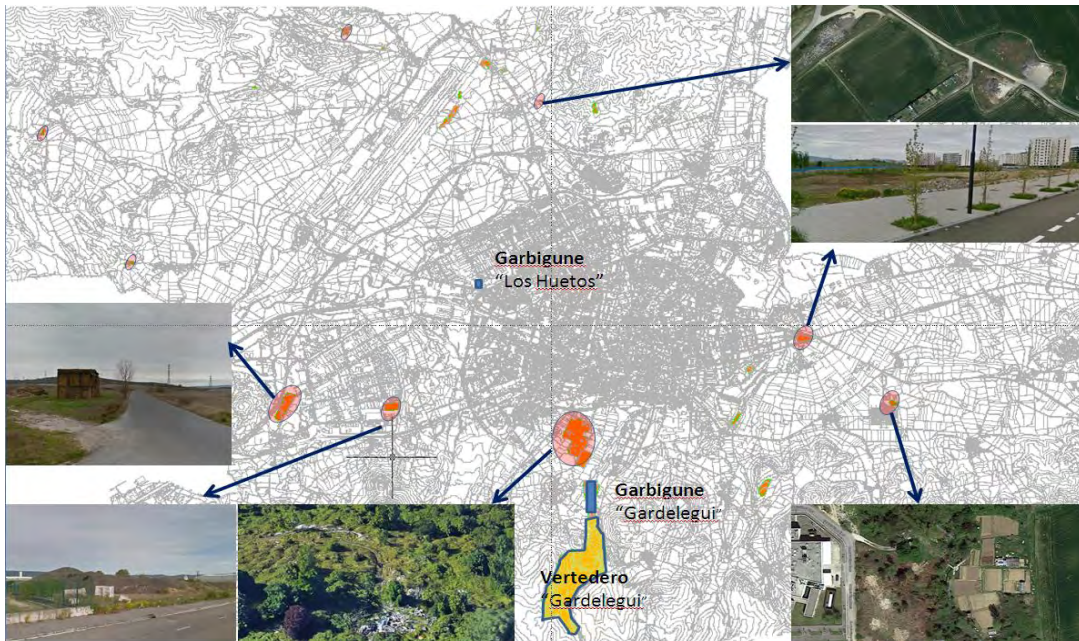
**Ekonomia-Jarduerari** dagokionez, ekonomia-jarduerako lurzoruen eta industrialdeen hasierako gidalerroak bezala, ertzeko eremu industrialen eta zaharkitutako barneko zonaldeen birmoldatzea proposatzen da.

- Kasu batzuetan hiri eszena kalitate baxukoa da, ziurtasun-gabezia eta hiri integrazio faltarekin.
- Zaharkitutako espazio hauen birsorpena, enpresa estetika deigarri batekin eta arterako euskarri posiblearekin. Kalitatezko poligonoetan bihurtu ditzakete hiri eszena modu nabarmen batean hobetuz
- Beste erabilpenen sarrera sustatzea, lan egiteko lanaldietan eremu industrialen erabilpena indartzeko: artea, ikuskizunak, diseinu industrialeko marka ezagunak, moda, etab.
- Eremu industrialen erabilpena lan ez egiteko lanaldien erabilpena sendotzeko sarrerak bultzatzea: artea, ikuskizunak, diseinu industrialak, moda, etab.
- Fatxadetan tratamendu espezifikoa, hiriaren barruan esanahi paisajistikoa handiagorekin.

Gizaki jardueratik ondorioztatutako beste aspektu negatiboen sorrera:

- **Gardelegi zabortegia:** Gasteizko Mendien inguruan kokatua, bere kokapenari alternatiba bat bilatu behar du, ingurumena zaharberritzea eta bere integrazio paisajistikoa egitea beharrezkoa da.
- **Erreken Jabari publiko hidraulikoen okupazioa, baratzeetatik.** Paisaia narraiatzen duten eraikuntza txikiak erlazionatuta daramate.

- **Kontrolik gabeko zaborteziak:** hondakin baztertuengatik lekuak, zaborteziak eta zabortezi ilegalak, herriaren nukleotik gertuko ur-ibilgu batzuk, azken hau zonaldean inpaktu gehien daukana izanik.



Azkenik, kultura eta paisaiaren ikuspuntutik, Hiri Historikoaren edo Zaramagan dauden aukerak azpimarratzea komenigarria da “ibilbide muralistikoek” barruan, bitarteko hormak, fatxadak, hormak edota zaharkitutako espazioak hormak bezala berreskuratu egiten dira artista ezbedinen bidez eta arrazoi ezberdinengatik, kreatibitate eta kultura adierazpena bezala.