

arabako museoak

Arabako Foru Aldundiak museo eskaintza zabala du, era askotakoa, eta bisitaria gonbidatzen du denboran zehar bidaia berezi bat egitera zientzien, historiaren eta artearen bitartez, aurkitzera bai duela milioika urteko bizitzaren aztarnak bai gaurko kultura garaikidearen joera berrienak. Orobat eskaintzen du hezkuntza programa zabal bat eta ikusle guztientzako jarduera sorta zabal bat.



www.araba.eus
educacionmuseosyarqueologia@araba.eus



ARABAKO NATURA ZIENTZIEN MUSEOA
Jesusen Zerbitzarien Fundatzailean kalea, 24

BIBAT ARKEOLOGIA - FOURNIER KARTA MUSEOA
Cuchillería, 54.

ARTIUM
Frantzia kalea, 24

ELIZBARRUTIKO ARTE SAKRATUAREN MUSEOA
Catedral María Inmaculada C/ Cadena y Eleta, s/n

ARABAKO ARTE EDERREN MUSEOA
Fra Francisco Vitoria Ibilbidea, 8

ARABAKO ARMA MUSEOA
Fra Francisco Vitoria Ibilbidea, 3

vitoria-gasteiz
www.araba.eus

PÁG.

1 arabako arte ederren museoa

Fra Francisco Vitoria Ibilbidea, 8
01007 Vitoria-Gasteiz
Tel.: 945 181 918
Fax: 945 181 919
museobellasartes@araba.eus

5

2 elizbarrutiko arte sakratuaren museoa

Catedral María Inmaculada C/ Cadena y Eleta, s/n
01008 Vitoria-Gasteiz
Tels.: 945 150 631 | 945 041 021
info@museoartesaracro.org

7

3 arabako arma museoa

Fra Francisco Vitoria Ibilbidea, 3
01007 Vitoria-Gasteiz
Tel.: 945 181 925
museoarmaria@araba.eus

9

4 arabako natura zientzien museoa

Jesusen Zerbitzarien Fundatzailean kalea, 24
01001 Vitoria-Gasteiz
Tel.: 945 181 924
mcna@araba.eus

11

5 artium arte garaikideko euskal zentro-museoa

Frantzia kalea, 24
01002 Vitoria-Gasteiz
Tel.: 945 209 000
www.artium.org

13

6 bibat arkeologia - fournier karta museoa

Cuchillería, 54
01001 Vitoria-Gasteiz
Tel.: 945 203 707
bibat@araba.eus

15

ONDARE ARKEOLOGIKOA

la hoya, burdin aroko herrixka

El Villar errepidea, s/n
01300 Laguardia / Guardia (Araba)
Tel: 945 621 122

21

iruña veleiaiko hiri erromatarra

Trespuentes - Villodas / Billoda
01191 Iruña-Oka (Araba)
Tel.: 618 539 353

23

arabako arte ederren museoa



arabakomuseoak



Agustin-Zulueta jauregian dago, 1912an bizileku partikular gisa eraikitako eraikinean, eta 1942an sortu zenetik, hainbat bider eraldatu da harik eta gaur egun XVIII. eta XIX. mendeetako espainiar arteari buruzko museo bat bihurtu arte; bereziki, 1850-1950 epeko euskal artea biltzen du. Estatuko artisten artean, izen hauek nabarmentzen dira: Vicente López, Federico de Madrazo edo Carlos de Haes, eta, aldiz, euskal artearen bilduma kopuruz hadiangoan, Francisco Iturrino, Darío de Regoyos, Aurelio Arteta, Elías Salaverria, Ignacio Zuloaga, Valentín eta Ramón de Zubiaurre edo Juan de Echevarría. Arreta berezia jarri zaie bertako pintore ospetsuenei, hala nola Ignacio Díaz Olano eta Fernando de Amárica gasteiztarrei; hain zuzen, azken horrek, fundazio baten bitartez, bere produkzioaren zatirik handiena dauka utzita museo honetan erakusteko.

i

Frai Francisco Vitoria Ibilbidea, 8
01007 Vitoria-Gasteiz
Tel.: 945 181 918
Fax: 945 181 919
museobellasartes@araba.eus

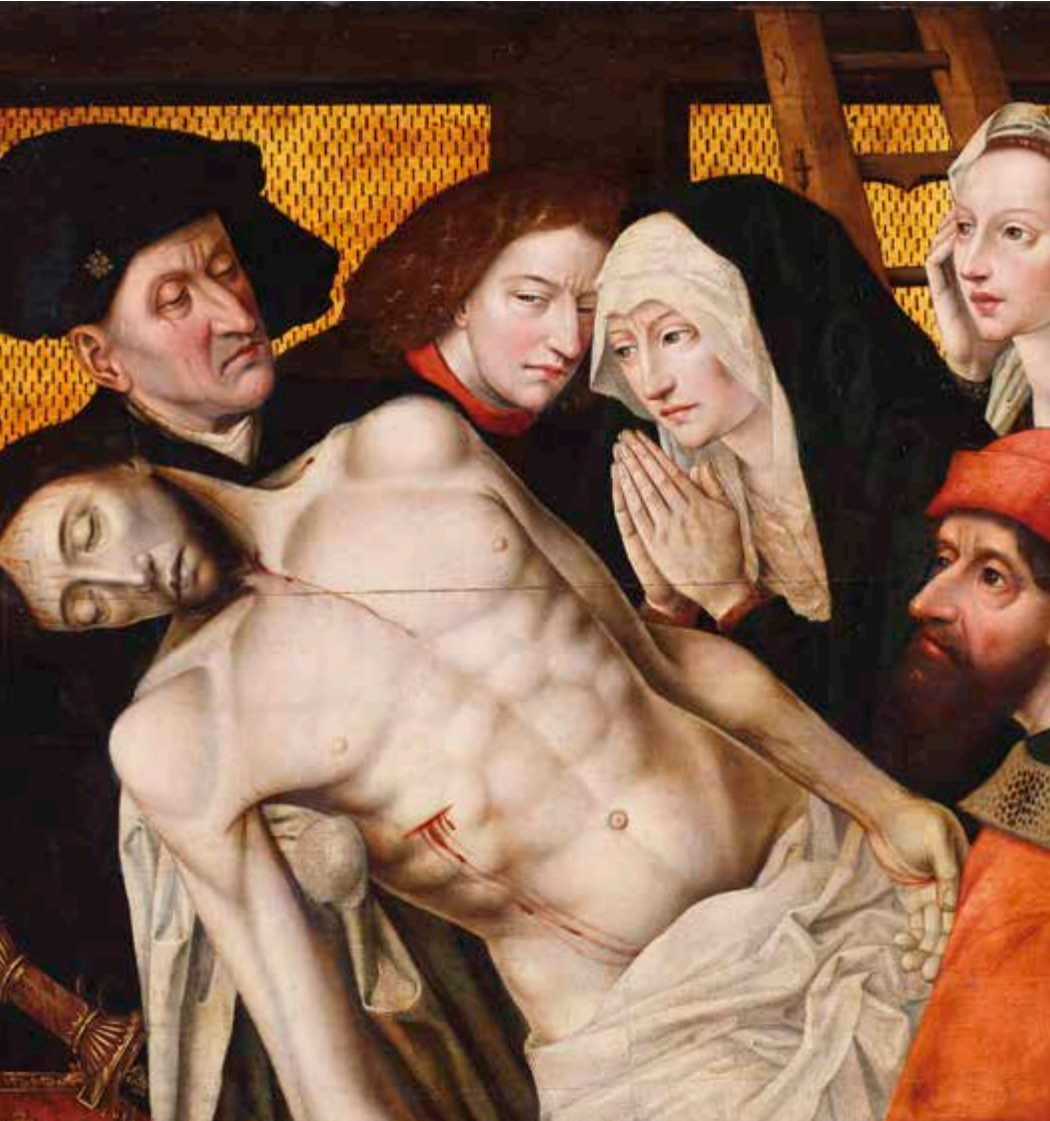
Ordutegia:

Asteartetik ostiralera:
10:00 - 14:00 / 16:00 - 18:30
Larunbatak:
10:00 - 14:00
Igandeak eta jaiegunak:
11:00 - 14:00
Astelehenetan itxita,
jaiegunetan izan ezik

SARRERA DOAN

www.araba.eus

elizbarrutiko arte sakratuaren museoa



Gure iraganarekin eta bere forma artistikoekin aurkitzeko lekua da. Sortzez Garbiaren Katedral berrian kokatuta, 1999an ireki zen eta bere eginkizuna Arabako ondare erlijiosoa babestea, zaintzea, aztertzea eta zabaltzea da. Bertako artelanak Arabako Foru Aldunditik, Gasteizko Gotzaindegitik eta elizbarrutiko elizetatik jasoak dira dohaintza, gordailu eta erosketen bidez.

Bildumak elizbarrutiaren erlijio artea islatzen du eta arte estiloen bilakaeraren nondik norakoa azaltzen duten bost multzo (harria, enborra, taula, mihisea eta zilarra) jartzen ditu ikusgai. Aretoetan zehar ikusgai daude lehen kristauen aztarnak, tenplu erromanikoetako piezak, zurean zizelkatutako irudi gotikoak, triptiko flandiarrek, erretaula errenazentistak, Greco, Ribera, Carreño de Miranda, Alonso Cano eta, bestiek beste, Goyaren mihiseak eta zilarrezko bilduma interesgarria.



Sortzez Garbia Katedral Berria
Cadena y Eleta kalea z/g
01008 Vitoria-Gasteiz
Tel.: 945 150 631 | 945 041 021
info@museoartesa.org

Ordutegia:

Asteartetik ostiralera:
10:00 - 14:00 / 16:00 - 18:30
Larunbatak: 10:00 - 14:00
Ilgandek eta jaiegunak:
11:00 - 14:00
Astelehenetan itxita

SARRERA DOAN

www.araba.eus

arabako arma museoa



arabakomuseoak



Frai Francisco ibilbidea, 3.
01007 Vitoria-Gasteiz
Tel.: 945 181 925
museoarmeria@araba.eus

Ordutegia:

Asteartetik ostiralera:
10:00 - 14:00 / 16:00 - 18:30
Larunbatak: 10:00 - 14:00
lgandek eta jaiegunak:
11:00 - 14:00
Astelehenetan itxita,
jaiegunetan izan ezik

SARRERA DOAN

www.araba.eus

Arma Museoak armen historia eta bilakaera erakusten ditu, gizateriaren jatorrietatik XX. mendearen hasiera aldera arte. Batzuk eraso eta defentsa personal edo kolektiborako armak dira; beste batzuk ehiza, jolasa, trebezia edo agerketa dute helburua; guztiek garaiko teknologiarik aurreratuena islatzen dute eta asko beren arte balioagatik nabarmentzen dira. Bildumaren partetik handiena Europako armak dira, baina badaude Afrikako eta Ekialdeko armak ere, baita uniformeak, kondekorazioak, dominak eta txanponak ere.

Aipamen berezia merezi du Gasteizko Gudaldiari (1813) eskainitako atala, gertakizun horrekin zuzeneko lotura duten material interesgarriei osatua.



arabako natura zientzien museoa



arabakomuseoak



Jesusen Zerbitzarien
Fundatzailean kalea, 24
01001 Vitoria-Gasteiz
Tel.: 945 181 924
mcna@araba.eus

Ordutegia:

Asteartetik ostiralera:
10:00 - 14:00 / 16:00 - 18:30
Larunbatak: 10:00 - 14:00
lgandek eta jaiegunak:
11:00 - 14:00
Astelehenetan itxita,
jaiegunetan izan ezik

SARRERA DOAN

www.araba.eus



Beheko solairuan erakusketa iraunkorra dago, Behe Kretazeoko anbarren Arabako aztarnategiei buruzkoa. Izan ere, munduan dauden aztarnategi paleontologiko garrantzitsuenetakoa da Kretazikoa. Lehenengo solairuan, Arabako Mesozoikoko itsasoetako fosil adierazgarrienak daude ikusgai. Horrekin batera, XX. mendeko Espainiako mineralogiari buruzko bilduma bat dago. Bigarren solairuan, gure eskualdeko natura eremuak botanikaren nahiz zoologiaren ikuspuntutik itxuratzen dituzten elementuak daude ikusgai. Aldi baterako erakusketen areto horretan gaur egungo gaiei buruzko muntaiak eskaintzen dira, eta horiek ANZMaren eskaintzaren osagarri dira.

artium

arte garaikideko
euskal zentro-museoa



Frantzia kalea, 24
01002 Vitoria-Gasteiz
Tel.: 945 209 020
www.artium.org

Ordutegia eta tarifak:
www.artium.org

www.artium.org

Artium erreferentea da arte garaikidearen museoen artean. Eta hori Bildumagatik da, ondare publiko berezi eta paregabea osatzen baitu: ezbairik gabe, dagoen euskal arte garaikidearen bilduma nagusia da eta, horrez gain, azken ehun urteetako arte espainiarraren eredu nabarmena.

Halaber, erreferentea da bere asmo handiko erakusketa programagatik, hurbilenetik hasita nazioartekoraino; kultura garaikidearekin lotutako jarduera agenda oparogatik (zinema, arte eszenikoak, musika, ikastaroak ...); bere Dokumentazio Zentro dinamiko eta biziagatik eta hezkuntza eta gizarte eginkizunekin duen konpromisoagatik. Horrekin guztiarekin, Artiumek baliabideak eskaini nahi die herritarrei, artetik eta kulturatik abiatuta orainaren irudi bat eraikitzeko.

bibat arkeologia - fournier karta museoa



Cuchilleria kalea, 54.
01001 Vitoria-Gasteiz
Tel.: 945 203 707
bibat@araba.eus

Ordutegia:

Asteartetik ostiralera:
10:00 - 14:00 / 16:00 - 18:30
Larunbatak: 10:00 - 14:00
Igandeak eta jaiegunak:
11:00 - 14:00
Astelehenetan itxita,
jaiegunetan izan ezik

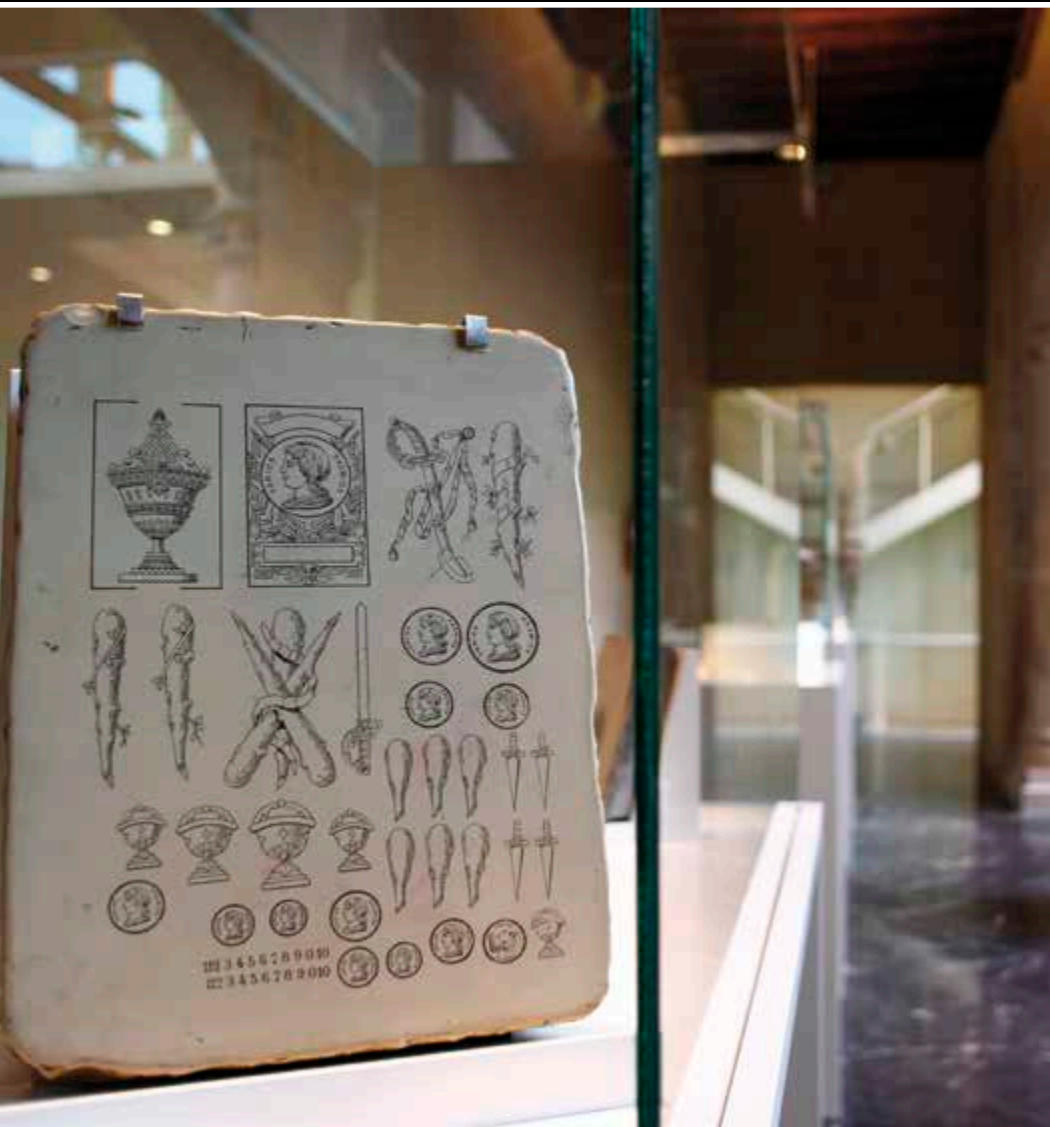
SARRERA DOAN

www.araba.eus

BIBAT museoa kultura ekipamendu bat da, Arabako Fournier Karta Museoa eta Arabako Arkeologia Museoa biltzen dituena. Lehena Bendaña jauregi errenazentistan dago, eta, bigarrena, horren aldameneko Patxi Mangado arkitektoaren diseinu garaikideko eraikin berrian. Bi museo baten, Arabaren eta bertako hiriburu Gasteizen historiarekin estu lotuak, hain zuzen hiriburuko hirigune historikoan daudenak.

Zentro hori, gainera, inguruko gizartea eta kultura dinamizatzeko gune hartzen da eta, hortaz, hainbat espazio komun ditu, hala nola aldi baterako erakusketetarako aretoa, hitzaldietarako aretoa, liburutegi espezializatua eta lantegietarako guneak. Horien guztien bidez, kultura ondarearen arloko ikerketa zientifikoa eta ezagutza bultzatu eta lagundu nahi dira.

arabako fournier karta museoa



arabakomuseoak



Arabako Fournier Karta Museoak karten bilakaeraren gaineko ibilbide historikoa, teknikoa eta gaikakoa eskaintzen du XV. mendetik hasi eta gaur arte. Gainera, historian zehar kartak egiteko erabili izan diren teknikei buruzko atal bat dauka.

Museoak hainbat tokitako karta sorten bilduma du, bai Gasteizen egindakoak bai munduko beste leku batzuetan egindakoak.

Aipamen berezia eskaini behar zaio Gasteizen Heraclio Fournier-ek sortu eta haren iloba Félix Alfaro Fournier-ek jarraitutako karta enpresaren historia eta garapenari. Bigarren hori izan zen museo honetako bildumaren sustatzailea.



arabako arkeologia museoa



Museoko erakusketa iraunkorra hiru solairutan dago egituratuta, eta solairu horietan Arabaren historia kontatzen da, 1.500 arkeologia objektu baino gehiago eta ikus entzunezko hainbat baliabide abiapuntu hartuta, behinolako Historiaurretik Erdi Aroaren amaiera arte. Nolanahi ere, ikusgai dauden piezak bilduma osoaren zati txiki-txikia baino ez dira. Izan ere, Arabako Lurralde Historikoan egiten diren esku hartze arkeologiko guztietatik —batzuk XIX. mendean eginak— ateratako materialaren gordailu ofiziala da Arabako Arkeologia Museoa.

Gainera, museo horren instalazioetan egiten dira Arabako arkeologia ondarea kudeatzeko eta babesteko lanak, Arabako Foru Aldundiari dagozkionak, bai eta bertako kultura balioak ikertzeko, zabaltzeko eta ezagutzera emateko era guztietako jarduerak ere.

la hoya, burdin aroko herrixka

ONDARE
ARKEOLOGIKOA



arabakomuseoak



El Villar errepidea z/g
01300 Guardia - Araba
Tel: 945 621 122

Udako ordutegia

Asteartetik ostiralera:
11:00-14:00 / 16:00-20:00
Larunbata, igande eta jaiegunetan:
11:00-15:00

Neguko ordutegia:

Egunero: 11:00 - 15:00
Astelehenetan itxita,
jaiegunetan izan ezik

SARRERA DOAN

www.araba.eus

Hoya garrantzi handiko herrixka izan zen, eta ia mila urtez jendea bizi izan zen bertan, K.a. 1200. urtetik (Brontze Aroaren erdialdea/bukaera) K.a. 250. urtera arte (II. Burdin Aroa). Herrixkak, aldi gorenean zegoenean, eraso bortitza jasan zuen eta, haren ondorioz, sutan erre zen. Hala ere, gertakari latz hark ahalbidetu zuen zenbait arkeologia lekukotasun oso interesgarri onik gordetzea, errautsek eta hondakinek estali egin baitzituzten merkatu egunez eraso zuten herrixkaren hondarrak, eta “izoztu” egin zuten herrixkaren irudia. Halaxe, ukitu ere egin gabe, geratu zen arkeologia aurkikuntza egin zuten arte.

Aztarnategian barrena ibiltzeaz gain, aukera dago interpretazio zentroan aztarnategiaren historia ezagutzeko eta indusketetan aurkitutako objektuak ikusteko, bai eta bertako etxebizitzetako baten tamaina errealeko erreproduktzioa ere. Horrek guztiak ahalbidetzen du berregitea eta hobeto ezagutzea nolakoa zen herrixkan bizi zirenen egunerokotasuna.

iruña veleiaiko hiri erromatarra

ONDARE
ARKEOLOGIKOA



arabakomuseoak



Trespuentes - Billoda
01191 Iruña Oka - Araba
Tel.: 618 539 353

Udako ordutegia

Asteartetik ostiralera;
11:00-14:00 / 16:00-20:00
Larunbata, igande eta jaiegunetan:
11:00-15:00

Neguko ordutegia:

Egunero: 11:00 - 15:00
Astelehenetan itxita,
jaiegunetan izan ezik

SARRERA DOAN

www.araba.eus

Erromatarrek gure lurretara etorri aurretik ere, Veleia indigenen egonleku garrantzitsua zen; karistiar herriaren egonleku nagusia, iturri klasikoan arabera, eta leku estrategikoan zegoena, hots, Arabako Lautadaren mendebaldeko muturrean. Gure lurraldea erromatar munduan integratu ondoren, gero eta garrantzi handiagoa hartzen hasi zen, eta Vasconiaren lurraldeko erdigune garrantzitsuenetakoa bihurtu zen. Halaxe erakusten du haren izena Iruñaren euskal toponimoarekin «hiria» identifikatu izanak, Iruña-Pompaelo eta Irun-Oiasso kasuetan gertatutako prozesuaren antzekoan.



Kokaleku estrategiko hori indartu egin zuen bertatik igaro izanak Astorga eta Bordele lotzen zituen galtzada, iter XXXIV deritzona, zeina penintsularen iparraldean zirkulaziorik handiena zuten komunikazio bideetako bat baitzen. Nagusitasun egoera horri eutsi zion erromatar inperioren gainbeheran. Garai hartan, hiria harresi sendoen bidez inguratu eta hiri perimetroa txikiagotu zuten, eta inperioko armadaren unitate baten egoitza bihurtu zen, alegia, Cohors Prima Gallicarena. Iruña Veleiaiko aztarnategi arkeologikoa aspaldidanik da ezaguna, baina XX. mendean soilik egin dira indusketak etengabe. Gaur egun, ikerketak aurrera jarraitzen du, eta garai hartako bizimoduak eta kulturari buruzko datu interesgarriak agertzen ari dira.



1 ARTZINIEGAKO ETNOGRAFIA MUSEOA

3 KEXAAKO MONUMENTU MULTZOA

ARTZINIEGA

KEXAA

Amurrio

4 irteera

ONDARE ARKEOLOGIKOIA

Trespuentes - Billoda
Iruña Veleiako Hiri Erromatarra

VITORIA GASTEIZ

2 VARONAKO MONUMENTO MULTZOA

VILLANAÑE

Espejo

Gesaltza Añana

Pobes

Langraiz Oka

Billoda

340 irteera

ONDARE ARKEOLOGIKOIA

Guardia
La Hoya, Burdin
Aroko herrikka

Armiñón

Samaniego

Bastida

Logroño

1 artziniegako
etnografia
museoa

2 varonako
monumento
multzoa

3 Kexaako
monumentu
multzoa

Arteko Aldapa kalea, 12
01474 Artziniega - Araba
Tel: 945 396 210
www.artziniegamuseoa.org

01426 Villanañe - Araba
Tel.: 945 353 035
varona@araba.eus

01477 Kexaa - Aiala - Araba
Tel.: 945 399 414

artziniegako etnografia museoa



arabako museoak

Museo hau Artea etnografia elkarteak kudeatzen du, eta 1984. urtean ireki zuten. Atzean boluntarioek eta herritarrek egindako lan handia dago; eta horren helburua kultura ondarea eta aurreko belaunaldien memoria salbatzea zen.

Bilduma iraunkorrak 1700 m²ko azalera hartzen du, eta bertan lanabesak eta objektuak daude. Elementuak oso leialki girotu dituzte, eta bertan XIX. mendearen bukaerako eta XIX. mendearen hasierako kaleko zein baserriko bizimodua ikus daiteke.

Museoan ikusgai dagoen guztia gizakiarekin lotuta dago: sinismenak, gizarte antolamendua eta bizitzeko moduak. 17 areto daude, eta horietan barrena bisitaldi gidatua egiten da. Aretuetan antzinako lanbideak eta ohiturak gogora ekartzen dituzte, objektuei giza ukitua eman eta garai hartako bizimoduak interpretatzen dituzte.

Museoa Artziniega Arabako hiribildu historikoan dago. 1272an sortu zen, eta bisitaldia osatzeko Arteko Andre Maria santutegira joan daiteke. Bertan estilo gotikoko erretaula dago. Era berean, erdi aroko kaleetan zehar ibilaldia egin daiteke.



Arteko Aldapa kalea, 12
01474 Artziniega - Araba
Tel: 945 396 210
www.artziniegamuseoa.org

Ordutegia eta tarifak:
www.artziniegamuseoa.org

varonako monumento multzoa



arabakomuseoak



01426 Villanañe - Araba
Tel.: 945 353 035
varona@araba.eus

Ordutegia:

Larunbatak eta jaiegunak:
11:00 - 14:00 / 16:00 - 19:00
Igandeak: 11:00 - 14:00
Gainontzeko egunetan,
eskatu bisita telefonoz

Uztaila eta abuztuan:

Egunero:
11:00 - 14:00 / 16:00 - 19:00
Igande arratsaldeetan
eta astelehenetan itxita

SARRERA DOAN

www.araba.eus

Dorre honen jatorria XIV. mendearen amaiera edo XV.aren hasiera aldean kokatu behar da. Varona deiturak VII. mendean du jatorria. María Ruiz Pérezekin jaio zen. Ordutik gaur egun arte, dorrea haren zuzeneko ondorengo bizilekua izan da.

Esparru osoa Arabako Foru Aldundiak zaharberritu du. Barruan, beren izaera tradizionala gorde duten hainbat gune irauten dute. Geletan banaturik, altzari ale ederrak ikus daitezke, dorre-jauregiaren jabeenak. Interesgarriak dira paper pintatuak eta zeramika bilduma.

Esparruaren alde batean dorrea nabarmentzen da. Esparrua almenadun barbakana batez eta eta gezi-leihoak dituzten hormez babesturik dago, baita inguratzen duen ur-hobi zabal batez ere.

kexaako monumentu multzoa



arabakomuseoak



01477 Kexaa - Aiala - Araba
Tel.: 945 399 414

Ordutegia:

Telf.. 945 399 414
www.aiaraldea.org

**Monumentu multzoa barrutik
ikusteko ordutegia:**

Ezinbestekoa da hitzordua izatea.
Hitzordua eskatzeko, deitu
945 399 264

Kexaan gertatu ziren Arabaren eta Euskal Herriaren historiako pasadizo aipagarrienetako batzuk. Aiaratarrengandik jaso dugun kultur ondarea, Kexaako monumentu multzo bikaina, kultur ondasun kalifikatu bat da. Nobleziaren ondare zibil gisa, zatirik handiena XIV. mendearen bigarren erdian eratua, bera da hobetoen mamitu zen ondaretako bat, eta gaur egunera arte hobetoen zaindu zenetako bat. Aiaratarren leinuaren eta Kexaako oinetxearen arteko batasun estu-estu hori agitu zen jauregia eraiki zenean, 1378. urtean moja domingotarren komentua sortu zenean, Aiaratarren leinuaren mausoleoa ezarri eta Adatseko Ama Birjinaren kapera-dorrea eraiki zenean. Adatseko Ama Birjinaren kaperan biltzen da Kantzilleraren ahalegin artistikoen muina.

BESTE MUSEO ZENTRO BATZUK

Oion Etnografia Museoa

Foru kalea 6, beheko solairua
(sarrera Foru Plazatik)

Ezinbestekoa da hitzordua izatea:

Tel: 945 622 190

www.ayuntamientodeoyon.com/es/turismo/museos/oyon

Usatxi Etnografia Museoa - Pipaon

Espania Plaza, 01118 Pipaon. Araba

Ezinbestekoa da hitzordua izatea:

Tel: 945 403 266

ww.lagran.org/museos/museo-etnografico

arabako
museoak