

Gizarte-etxe eta kirol instalazioetako udal jarduera.

2018-2019 kanpaina



Ayuntamiento
de Vitoria-Gasteiz
Vitoria-Gasteizko
Udala

- 0 ONDORIO NAGUSIAK
- 1 2018ko denboraldiaren analisisa (2018ko iraila - 2019ko ekaina)
 - 1.1 Taldeen eskaintza, ezaugarri nagusien arabera
 - 1.2 Jardueren eskaintza eta izen-emateak, zentroen arabera
 - 1.3 Izen-emateak
 - 1.4 Izena emandako pertsona-kopurua, sexuaren eta adinaren arabera
 - 1.5 Prebalentzia-tasa, sexu- eta adin-talde bakoitzean
 - 1.6 Prebalentzia-tasa, izena eman duen pertsonaren jatorriaren arabera
- 2 2018ko iraileko zozketen emaitzak
- 3 Udal-jardueraren eboluzioa. 2008-2018 kanpainak
 - 3.1 Laburpen-adierazleen eboluzioa
 - 3.2 Osatutako talde-kopuruaren eboluzioa, zentroen arabera
 - 3.3 Izen-emateen kopuruaren eboluzioa, zentroen arabera
 - 3.4 Izena eman duten pertsona-kopuruaren eboluzioa, zentroen arabera
 - 3.5 Osatutako talde-kopuruaren eboluzioa, hizkuntzaren arabera
- 4 Mugikortasuna: etxea – udal-ekipamendua.

0.- ONDORIO NAGUSIAK

Gizarte-etxeen eredu ebaluatzekeo prozesu baten ondoren, gizarte-etxeen eta udalaren kirol instalazioen sareko jardueren eskaintza eta eskariak aztertzekeo eta adierazleak prestatzekeo sistema ezarri zuen Gasteizko Udaleko gizarte etxeen batzordeak, 2000n.

Bi txosten hauek egiten dira, besteak beste: **aisialdi, kultura eta kiroleko jardueren udal eskaintza eta eskariei buruzkoa** bata, eta eskaintza horretan parte hartzen dutenen asebetetze mailari buruzkoa, bestea.

2018ko irailaren 1etik 2019ko ekainaren 30ra bitarteko aldia aztertu da.

2018ko eskaintzari dagokionez

2018-2019 ikasturtean 100.264 leku eskaini dira guztira, eta 81.999 saio egin dira, jarduera, zentro eta ordutegi arabera antolatutako 5.678 taldetan banatuta. Zentro bakoitzeko jarduera-kopurua 1.524koa da.

529 talde geratu dira bertan behera, hasierako eskaintzaren % 8,5. Hauxe da hasierako eskaintzaren eta gauzatutakoaren arteko balantzea:

1. Adierazle sintetikoak

	Hasierako eskaintza	Gauzatutako eskaintza	Eskaintzaren ehunekoa (%)
JARDUERAK	1.656	1.524	92,03
TOKI KOP.	109.172	100.264	91,84
SAIOAK	91.104	81.999	90,01
TALDEAK	6.207	5.678	91,48

Aurreko denboraldiaren aldean, urritu egin da jarduera ezberdinen kopurua (% 7), sortutako taldeena (%2), plaza-kopurua (% -1) eta egindako saioena. Alabaina, hazi egin da izen-emateen kopurua, 92.847 guztira, % 1,5 pertsona gutxiagorekin; hots, izen-emate gehiago egin dira pertsonako.

Jardueretan izena ematen duten pertsonen profilari dagokionez, oso har aurreko kanpainakoaren oso antzekoa da: % 28 14 urtetik beherakoa da, % 20 59 urtetik gorakoa, eta partaideen ia % 68 emakumeak. Gutxi bada ere, hazi egin da pertsona bakoitzeko izen-emate kopurua, eta 2,8 izen-emateraino iritsi da.

Kirol Zerbitzua da, beste behin ere, eskaintza handiena duena: taldeen % 60 eta izen-emateen % 62.

Guztira, 38 zentro aztertzen dira txosten honetan, nahiz eta horien arteko seitan metatzen den leku.eskaintzaren % 51. Hauek dira sei zentro horiek, hurrenkera honetan: Iparralde gizarte-etxea, Ibaiondokoa, Salburukoa, Zabalganekoa, Judimendikoa eta Lakuakoa.

1 Kuotura, Hezkuntzaren, Kirolen, Gizarte-etxeen, Gizarte-politikaren eta Herritarren partaidetzaren arloak osatzen du)

Zentro berri biek eskaintzaren % 16 metatzen dute, eta baita udalerriko biztanleriaren % 18. Ibaiondo gizarte-etxeak eta Iparralde nagusitzen dira leku-kopuruaren sailkapenean (% 10 bakoitzean); Iparralde, gainera udalerriko biztanleriaren % 55 artatzen du.

Guztira 6.207 talde eskaini ziren, eta egoera aktiboan egon ziren (hots, ez ziren bertan behera geratu), horietatik % 91,5, hau da 5.678 talde, gizartearen sektore guztiei zuzenduak, nahiz eta gehienak pertsona helduei (% 43) eta haurrei (ia % 31) zuzenduak izan. Ikastaro bakoitza adin-tarte jakin bati begira jarri zelarik, 131 adin gomendatuko tarte bereizi dira. Hauek dira adin-tarte ohikoenak: 14-65 urte bitartekoa (eskaintzaren % 25), 14 eta 99 urte bitartekoa (% 15), 6 eta 13 urte bitartekoa (% 11) eta 60 eta 99 urte bitartekoa (guztiaren % 8,5). Adin-tarte horien baturak % 59,5ekora iristen da.

Eskaintzaren % 83 ikastaro formatukoa da, eta % 60 kirol jarduerak. Bestalde, jardueren % 49 hiruhilekoak dira, % 18 noizean behinekoak, % 12 urtero errepikatzen dira, % 11 bi hilean behinekoak dira, % 6 hilerokoak, eta % 4 sei hilean behin errepikatzeak.

Heterogeneitate handia dago jarduera programatuen iraupenari dagokionez: hitzaldi asko ordubetekoak dira, esaterako, baina "Txoko"en antzeko jardueren batez bestekoa 49,5 ordukoa da. Guztira 38.719,17 orduko emaitza ematen du egindako jarduera guztien baturak; zifra hori saio-kopuruarena baino txikiagoa da, badirelako ordubetetik beherako iraupena duten jarduera edo saioak.

Emandako ikastaroen % 60 gaztelaniaz dira, % 24 euskaraz eta % 16 elebitan.

2018ko eskaerari dagokionez

92.847 izen-emate egin dira, 2017-2018 kanpainan baino % 5,5 gehiago, baina pertsona-kopuru gutxiagok eginga, % 1,5 gutxiagok. Batez beste, pertsona bakoitzeko 2,8 izen-emate jaso izan da, aurreko ekitaldian baino zertxobait gehiago. Pertsona batek behin baino gehiagotan eman dezake izena, beraz, aztertutako aldian gutxienez behin izen-ematea formalizatu duten pertsona ezberdinen kopurua 33.615 da, hau da, Gasteizek 2019ko urtarrilean zituen biztanleen % 13,6. Horietatik % 70 emakumeek formalizatu dituzte, neurri handiagoan Berdintasun Zerbitzuak antolatutako jardueretan (% 90) eta txikiagoan Hezkuntzak antolatutakoetan. 19 urte arteraino sexuan araberako banaketa parekatsua da, baina adin horretatik gora emakumeak nagusitzen dira, eta nabarmen nagusitu ere, adin-tarte guzietan, emakumeen partaidetzaren batez bestekoa % 68koa da.

Adin-taldean arabera, hauek dira ordezkatuak daudenak: 5-9 urte artekoa (% 14), 40-44 urte artekoa eta 4 urte artekoa (bakoitzak ia % 9), 45-49 urte artekoa (% 8), eta 35-39 eta 50-54 urte artekoak (% 7 kasu bietan).

Profil soziodemografikoaren azterketan delako pertsonaren jatorrizko herrialdea ere kontuan hartzen badugu, ikusten da % 95 Espainian jaiotakoak direla, eta % 5 beste herrialde batzuetan.

Herritarren % 13k hartu izan du parte azken kanpainan gutxienez jarduera batean; alabaina, prebalentzia-tasa aldatu egiten da zenbait aldagaiaren arabera, hala nola adina, sexua eta jatorrizko herrialdea.

Hartara, ² parte-hartze handieneko taldeak 0 eta 14 urte bitartekoak dira, nahiz eta talde-barneko aldeekin, eta, aldiz, parte-hartze txikieneko taldeak 80 urtetik aurrerakoak.³

Herritarren % 13k hartu izan du parte jardueraren batean, baina emakumeak nagusitu dira; izan ere, Gasteizen bizi diren emakumeen arteko % 18k eman izan du izena jardueraren batean aztertu dugun denbora-tartean, baina soilik gizonezkoen % 9k.

Jatorrizko herrialdearen aldagaiari erreparatzen badiogu, nahiz eta partaidetza-tasa orokorra % 13koa den, beste herrialde batzuetan jaio direnen artean tasa hori % 5eraino jaisten da.

Irailean egiten den zozketaren inguruan, ia 97.000 aurre-inskripzio egon zen, eta horietatik 29.500 inguru esleitu ziren, hau da, leku bat esleitu zen 3 aurre-inskripzio bakoitzeko. Behin esleipena egin delarik, pertsona eskatzaileak formalizatu egin behar du izen-ematea, ordainketa bidez (hala dagokionean, edo, bestela, hobariaren justifikazio bidez). Prozesuaren aldi horretan leku-esleipenen % 81 formalizatzen dira; gainerakoak eman gabe geratzen dira, eta egun batzuen buruan eskaintzen dira berriro eskaintza librean, eta izen-ematearen hurrenkeraren arabera esleitzen dira.

Eskaintako lekuen % 69 formalizatu ziren.

Txosten honetan jatorri-helmuga matrize bat ere gehitu dugu, harremanetan jartzen dituen pertsona parte-hartzailearen bizilekua eta jarduera egiten den zentroa; analisi horretatik alboratu egin ditugu ekipamendu bereziak edo bakanak, beren ezaugarri bereziengatik hiri guztiari zuzentzen zaizkienak, esate baterako, Natura Interpretatzeko Ataria Zentroa.

Ekipamendu jakin batzuk zerbitzu ematen diete batez ere eragin-eremuan bizi direnei; holakoak batez ere hiriarren erdialdetik urrunen dauden edo bereizketa hori eragiten duten ezaugarri espazial eta urbanistikoak dituztenetan daude. Horrenbestez, Zabalganeko instalazioen erabiltzaileen arteko % 73,5 auzoan bertan bizi dira; horixe da tasarik altuena, eta ondoren dauka Arriagako kiroldegia (erabiltzaileen ia % 68 inguruan bizi da), Arriagako gizarte-etxea (% 64). Salburukoan ere batez ere auzoko biztanleek (% 60) hartzen dute parte.

Batez ere ingurukoei zerbitzu ematen dieten ekipamenduen artean daude baita (nahiz eta gorago aipatutakoetatik urrun samar) Ibaiondo (% 42,7), Lakuako eta Ariznabarreko gizarte-etxeak (% 41,5 bakoitzean) eta Aranekoa (parte-hartzaileen % 38 auzoko biztanleak).

² Horrela ikusten da 1.4.2 eta 1.4.3 tauletan.

³ Kontuan hartu behar da txosten honetan ez ditugula aztertu adinekoentzako zentro soziokulturaletan eskaintzen diren jarduerak.

2018 KANPAINAREN ANALISIA (2017ko iraila - 2019ko ekaina)

1.1 Taldeen eskaintza, ezaugarri nagusien arabera

1.1 Taldeen (1) eskaintza, ezaugarri nagusien arabera

1.1.1 Administrazio-sail edo zerbitzua

SAILA / ZERBITZUA	Talde kop.	%
Kirol Zerbitzua	3.410	60,06
Kultura	780	13,74
Gizarte Etxeen Zerbitzua	696	12,26
Gizarte Politikak	320	5,64
Centro de estudios medio ambientales	214	3,77
Osasuna eta Kontsumoa	87	1,53
Gazteria Zerbitzua	70	1,23
Euskara zerbitzua	51	0,90
Berdintasun Zerbitzua	44	0,77
Adinekoen Zerbitzua	6	0,11
Guztira	5.678	100,00

1.1.2 Tipo de actividad

TIPO DE ACTIVIDAD	Nº Grupos	%
Animazio jarduerak	11	,2
Hezkuntza jarduerak	50	,9
Irakurketa klubak	25	,4
Koloniak eta opor-jarduerak	34	,6
Hitzaldi eta solasaldiak	1	,0
Ikastaroak	4.717	83,1
Ludotekak-Ludokluba-GazteKluba	1	,0
kluba txokoak	6	,1
Txango irteera eta bisitaldiak	84	1,5
mintegiak	5	,1
Lantegiak	744	13,1
Guztira	5678	100,0

1.1.3 Objetivo

OBJETIVO	Talde Kop.	%
Kirol Jarduerak	3.409	60,0
Kultur Jarduerak	780	13,7
Ludoteka Jarduerak	453	8,0
Gizarte sustapena	326	5,7
Aisialdia eta astialdia	230	4,1
Ingurumen Hizkuntza	214	3,8
Promoción de la salud	87	1,5
Gazteria	70	1,2
Euskararen sustapena	51	,9
Genero-berdintasuna	44	,8
Opor-programa	14	,2
Guztira	5.678	100,0

1.1.4 Biztanleria sektorea

SEKTOREA	Talde Kop.	%
Helduak	2.434	42,9
Haurrentzakoa	1.739	30,6
Adinekoak	556	9,8
Irekia	495	8,7
Gazteak	252	4,4
Familiak	132	2,3
Emakumeak	31	,5
Gurasoak	28	,5
Nerabeak	10	,2
Gutxiengo etnikoak		0%
Gizonak	1	,0
Guztira	5.678	100,0

1.1.5 Hizkuntza

IDIOMA	Talde Kop.	%
Gastelaniaz	3.384	59,6
Euskaraz	1.364	24,0
Elebiduna	911	16,0
Ez da aipatzen	19	,3
Total	5.678	100,0

(1) Taldea da analisi-unitate minimoa, eta

osatzen dute:

Jarduera jakin batek
zentro jakin baten
ordutegi jakin batean
asteko egun jakin batzuetan

1.1.6 Denbora, guztira

Jarduera mota	Denbora guztira, batez beste	Denbora guztira, batuta	Gutxienez	Gehienez
Animazio jarduerak	1,69	13,50	1,00	3,00
Hezkuntza jarduerak	0,73	17,50	0,50	2,00
Irakurketa klubak	28,29	198,00	2,00	40,50
Koloniak eta opor-jarduerak	23,68	592,00	12,00	240,00
Hitzaldi eta solasaldiak	1,50	1,50	1,50	1,50
Ikastaroak	19,34	33.037,84	0,75	285,00
Ludotekak-Ludokluba-GazteKluba	3,00	3,00	3,00	3,00
kluba txokoak	49,50	99,00	33,00	66,00
Txango irteera eta bisitaldiak	4,60	225,33	1,00	42,00
mintegiak	9,50	47,50	1,50	14,00
Lantegiak	10,05	4.484,00	0,50	154,00
Guztira	17,01	38.719,17	0,50	285,00

1.2 JARDUEREN ESKAINTZA ETA IZEN-EMATEAK, ZENTROEN ARABERA

1.2 Jardueren eskaintza eta izen-emateak, zentroen arabera, 2018

KOD.	ZENTROAK	Jarduera-kop. (1)	Leku-kop.	Talde-kop.	Saio-kop.
2	Mendizorrotzeko k. esparrua	17	2.118	224	4.258
4	Iparralde gizarte-etxea	130	10.145	538	7.483
6	Judimendiko gizarte-etxea	96	7.728	430	6.287
9	Arriagako kiroldegia	23	1.870	76	1.400
10	Ariznabarreko kiroldegia	17	1.564	74	1.394
11	Landazuriko kiroldegia	23	1.871	77	1.324
12	Landatxo gizarte-etxea	41	2.112	114	1.391
16	Aranaldeko kiroldegia	17	3.047	112	1.865
26	Lakuako gizarte-etxea	110	7.014	416	7.234
28	Abetxukuko kiroldegia	47	2.880	215	3.485
34	Hegoalde gizarte-etxea	77	5.705	338	5.535
35	Aldabeko gizarte-etxea	92	5.380	306	4.694
37	Abetxukuko gizarte-etxea	27	1.168	78	635
39	Araneko gizarte-etxea	30	1.890	112	681
40	Ariznabarreko gizarte-etxea	45	1.884	101	1.552
41	Arriagako gizarte-etxea	37	1.356	78	929
43	Montehermoso kulturunea	1	20	1	6
47	Pilarreko gizarte-etxea	92	4.700	232	3.680
49	San Andres kiroldegia	31	4.368	289	5.113
51	Uratteko baratzeak	4	246	11	60
53	Uribarri-Ganboako urtegia	5	93	7	35
54	Ibaiondoko gizarte-etxea	132	10.134	547	8.366
57	Ataria	51	3.058	169	175
58	Eraztun Berdea	2	600	2	2
62	Astronomo kaleko trinketa	2	96	12	262
64	Zabalganeko gizarte-etxea	132	7.765	447	6.263
65	Salburuko gizarte-etxea	140	8.160	521	7.312
68	Olarizuko etxaldea	18	390	22	22
70	Kirol bidean	18	846	39	43
72	Bakh (izotz-pista)	4	348	20	183
73	Etxanobetarren jauregia	38	854	40	285
87	OMIJ: Gazteen Argibideetarako	25	854	30	45
	Udal Bulegoa				
	Guztira	1.524	100.264	5.678	81.999

(1) Jarduera ezberdinak zentro bakoitzean

Zentro bakoitzeko jardueren batuketa jarduera ezberdinen kopuru osoa baino handiagoa da, jarduera bera zenbait zentrotan egin baitaiteke.

1.3 IZEN-EMATEAK

1.3 IZEN EMATEAK

1.3.1 Administrazio-sail edo zerbitzua

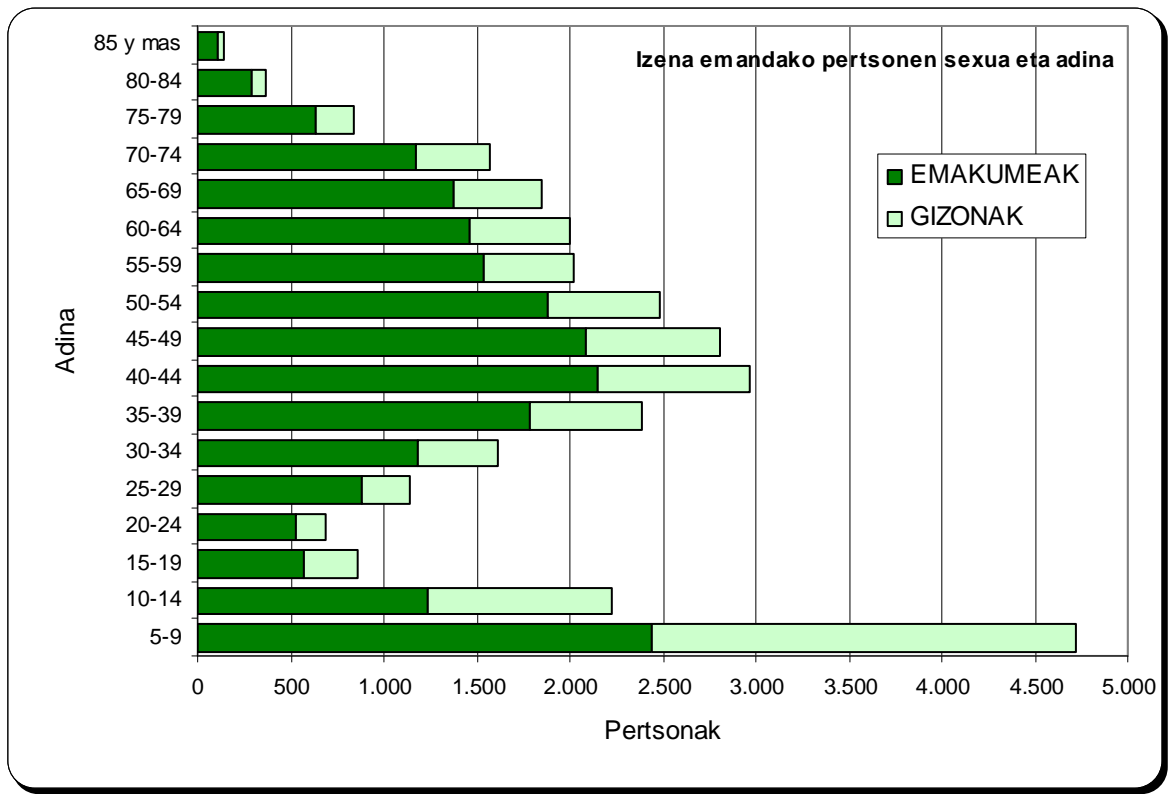
SAILA/ZERBITZUA	GUZTIRA	K	GIZONEZKOAK	% Bert.	% mujeres
Berdintasun Zerbitzua	700	674	26	0,75	96,29
Gazteria Zerbitzua	1.355	1.084	271	1,46	80,00
Euskara Zerbitzua	661	498	163	0,71	75,34
Kirol Zerbitzua	57.814	42.977	14.837	62,27	74,34
Kultura	12.056	8.876	3.180	12,98	73,62
Gizarte Politikak	2.596	1.886	710	2,80	72,65
Adinekoen Zerbitzua	63	40	23	0,07	63,49
Folklore akademia	462	270	192	0,50	58,44
Osasuna eta Kontsumoa	1.148	649	499	1,24	56,53
Ingurugiro Gaietarako Ikastegia	2.793	1.562	1.231	3,01	55,93
Gizarte Etxeen Zerbitzua	12.985	7.135	5.850	13,99	54,95
Hezkuntza	214	87	127	0,23	40,65
Guztira	92.847	65.738	27.109	100,00	70,80

1.3.2 Zentroa

ZENTROAK	EMAKUMEZKOAK	GIZONEZKOAK	GUZTIRA	% Bert.	% Emakumeak
Ibaiondo gizarte etxea	6.976	2.853	9.829	10,59	70,97
Iparralde gizarte etxea	6.904	2.183	9.087	9,79	75,98
Salburua gizarte etxea	5.094	2.511	7.605	8,19	66,98
Zabalgana gizarte etxea	5.172	2.381	7.553	8,13	68,48
Judimendi gizarte etxea	5.411	1.796	7.207	7,76	75,08
Lakua gizarte etxea	4.467	1.931	6.398	6,89	69,82
Hegoalde gizarte etxea	3.843	1.585	5.428	5,85	70,80
Aldabe	3.596	1.051	4.647	5,01	77,38
San andrés kiroldegia	3.071	1.344	4.415	4,76	69,56
El pilar gizarte etxea	3.112	1.002	4.114	4,43	75,64
Aranalde Kiroldegia	2.015	654	2.669	2,87	75,50
Abetxuko Kiroldegia	1.610	822	2.432	2,62	66,20
Mendizorrotza	1.297	917	2.214	2,38	58,58
Landazuri kiroldegia	1.673	301	1.974	2,13	84,75
Pol. Arriaga kiroldegia	1.415	397	1.812	1,95	78,09
Ariznabarra kiroldegia	1.114	627	1.741	1,88	63,99
Landatxo	1.239	499	1.738	1,87	71,29
Arana	1.136	578	1.714	1,85	66,28
Ariznabarra Kiroldegia	1.384	314	1.698	1,83	81,51
Ataria	882	692	1.574	1,70	56,04
Arriaga	683	497	1.180	1,27	57,88
Abetxuko	623	365	988	1,06	63,06
Omij: of.mun.infor	604	221	825	0,89	73,21
Kirol bidean	396	328	724	0,78	54,70
Palacio echanove	579	20	599	0,65	96,66
Eraztun Berdea	249	252	501	0,54	49,70
Casa de la dehesa	245	129	374	0,40	65,51
Embalse de ullibbarri	177	184	361	0,39	49,03
Bakh -pista hiel-	221	114	335	0,36	65,97
Luis aramburu	148	117	265	0,29	55,85
Musika etxea	134	100	234	0,25	57,26
Gamarra	78	109	187	0,20	41,71
Urtarkeko baratzeak	80	97	177	0,19	45,20
Astronomo kaleko trinketa	27	68	95	0,10	28,42
Opor programak	35	55	90	0,10	38,89
Olarizu etxaldea	23	6	29	0,03	79,31
Montehermoso	16	1	17	0,02	94,12
Lakua-03 frontoia	9	8	17	0,02	52,94
Guztira	65.738	27.109	92.847	100,00	70,80

1.4 Izena emandako pertsona-kopurua, sexuaren eta adinaren arabera

1 Grafikoa



1.4.2 Pertsonak, zentroaren eta adinaren arabera

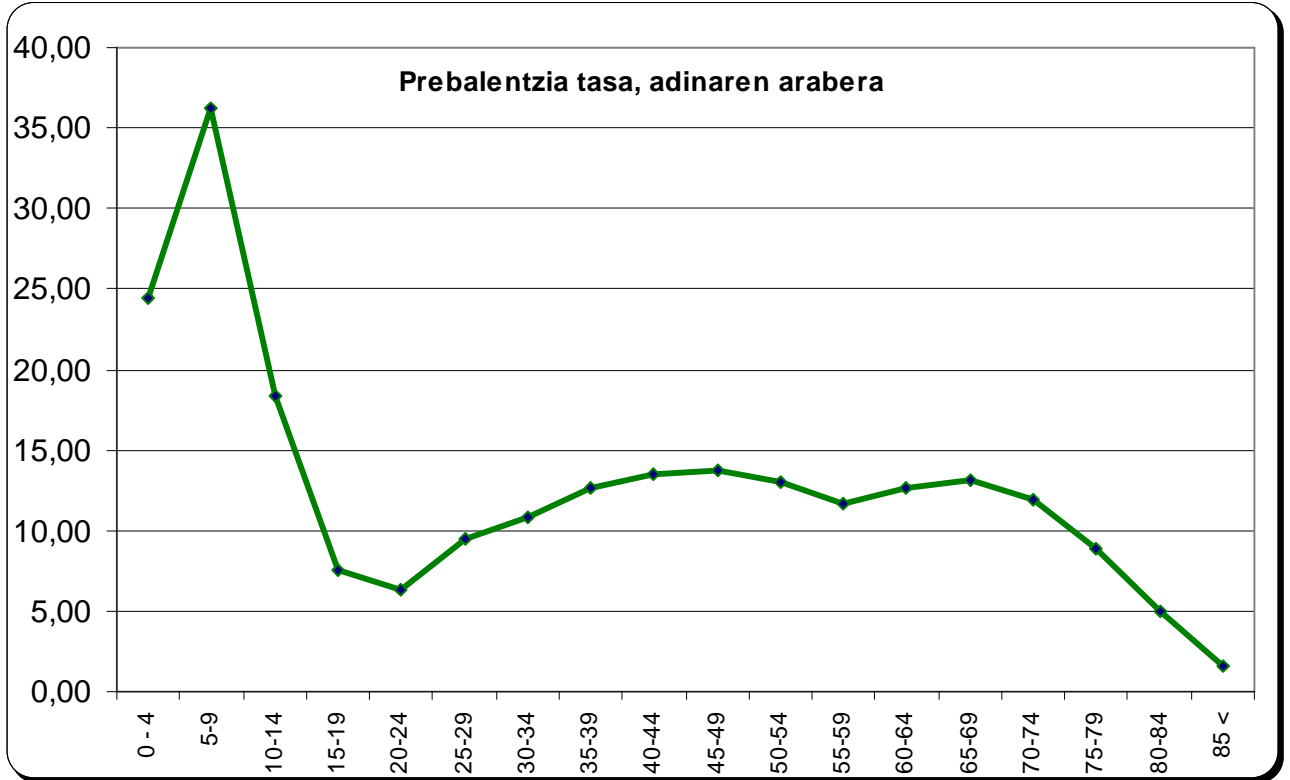
ADIN TALDEAK							%	%
ZENTROA	14>	14-29	30-44	45-59	> 60	Guztira	<59	Guztira
MENDIZORROTZA	319	150	269	207	130	1.075	12,09	3,20
IPARRALDE	621	212	475	614	1.000	2.922	34,22	8,69
JUDIMENDI	378	226	398	563	693	2.258	30,69	6,72
ARRIAGA	49	34	104	251	193	631	30,59	1,88
ARIZNABARRA KDGIA	35	55	158	234	168	650	25,85	1,93
LANDAZURI	7	67	106	238	296	714	41,46	2,12
LANDATXO	162	62	103	102	155	584	26,54	1,74
ARANALDE	1	63	154	200	419	837	50,06	2,49
GAMARRA	144	5	4			153	0,00	0,46
LAKUA	676	183	410	557	427	2.253	18,95	6,70
ABETXUKO KDGIA	371	61	180	184	154	950	16,21	2,83
HEGOALDE	314	244	449	478	490	1.975	24,81	5,88
ALDABE	328	175	303	355	518	1.679	30,85	4,99
ABETXUKO Gizarte.	147	4	20	26	33	230	14,35	0,68
ARANA	211	19	50	58	39	377	10,34	1,12
ARIZNABARRA gizarte etx	275	30	102	93	62	562	11,03	1,67
ARRIAGA	315	8	18	28	40	409	9,78	1,22
OIHANEDER		4	1	2		7	0,00	0,02
EL PILAR	288	62	132	259	551	1.292	42,65	3,84
SAN ANDRES	369	94	243	427	528	1.661	31,79	4,94
OLARIZUKO BARATZAK	2		2	9	4	17	23,53	0,05
URARTEKO BARATZAK	6	13	21	32	32	104	30,77	0,31
ULLIBARRI	227	27	37	26	2	319	0,63	0,95
IBAIONDO	989	312	876	1.000	351	3.528	9,95	10,50
ATARIA	325	35	214	123	43	740	5,81	2,20
ERAZTUN BERDEA	1	43	84	176	51	355	14,37	1,06
LAKUA-03 FRONTOIA		1	10	4	1	16	6,25	0,05
ASTRONOMO KALEKO TRINKETA		16	31	10	5	62	8,06	0,18
ZABALGANA	1.129	183	966	442	133	2.853	4,66	8,49
SALBURUA	1.070	231	851	480	202	2.834	7,13	8,43
LUIS ARAMBURU	201	13				214	0,00	0,64
OLARIZUKO ETXALDEA	13	3	50	46	16	128	12,50	0,38
KIROL BIDEAN	93	218	9			320	0,00	0,95
OPOR PROGRAMA	72					72	0,00	0,21
BAKH (IZOTZ-PISTA)	67	11	41	17		136	0,00	0,40
ETXANOBETARREN JAUREC	18	47	99	65	28	257	10,89	0,76
MUSIKA ETXEA	205					205	0,00	0,61
GAZTE BULEGOA	97	139				236	0,00	0,70
Guztira	9.525	3.050	6.970	7.306	6.764	33.615	20,12	100,00
Total								

%>59: zentro bakoitzeko 59 urtetik gorako pertsonen ehunekoa

% guztira: zentroko pertsonen ehunekoa, izena emandako pertsona guztiekiko

1.5 PREBALENTZIA-TASA, SEXU- ETA ADIN-TALDE BAKOITZEAN

1 Grafikoa



1.6 PREBALENTZIA TASA, IZENA EMAN DUEN PERTSONAREN JATORRIAREN ARABERA

1.6 Prebalentzia-tasa, pertsonaren jatorrizko herrialdearen arabera

	Izena eman duten pertsonak jaio diren herrialdeak		Erroldatutako pertsonak jaio diren herrialdeak		Erroldatutako pertsonen nazionalitatea		Prebalentzia-tasa jaiotza-herrialdearen arabera
	Maiztasuna	%	Maiztasuna	%	Maiztasuna	%	
Espainia	30.190	95,11	219.039	86,72	227.532	90,10	13,78
Beste herrialdeak	1.551	4,89	33.532	13,28	25.039	9,90	4,63
Guztira	33.615	100,00	252.571	100,00	252.571	100,00	13,31

Oharra: Errolda informaziorik ez = 1.874

2 2018ko iraileko zozketen emaitzak

Gasteizko Udalak toki-kopuru mugatua eskaintzen du hiriko gizarte etheen eta kirol instalazioen sarean egiten diren jardueren urteroko programazioan. Itzaroteko ilaren beharrik gabe toki horiek eskuratzea errazteko, udalak zozketa bat antolatuko du tokiak banatzeko.

Zozketaren bidez, pertsonako toki bakarra lortu ahalko da ondoko multzootako bakoitzeko:

1. multzoa: Kirol jarduerak (berriro izena emanda).
2. multzoa: Igeriketa (igeri egiten ikastea).
3. multzoa: Kirol jarduerak (berriro izena eman gabe).
4. multzoa: gizarte sustapenerako jarduerak.
5. multzoa: Ludotekak eta ludoklubak.
6. multzoa: jarduera artistikorako hastapen ikastaroak.
7. multzoa: kultur ikastaroak.
8. multzoa: Osasun sustapenerako ikastaroak.
9. eta 10. multzoak: Adinekoentzako zentro soziokulturaletako ikastaroak.
11. multzoa: Hiri baratze ekologikoak

Multzootako bakoitzean, gehienez, lau aukera hartu ahalko dira.

Aukeretako bakoitza zentro jakin batean eta egun eta ordu jakin batzuetan egiten den jarduera bati dagokio, 2. eta 3. multzoetan izan ezik; horietan ez baita ikastaroaren hasiera-data aukeratzen. Jarduera jakin batzuk pertsonako izen-emate mugatukotzat jotzen dira, horietan, pertsona jakin batek, inskribatutako denboraldian eta/edo aurrekoetan egindako izen-emate kopuruak mugatu egin ditzake zozketan izan daitezkeen aukerak.

2.1

2018ko iraileko zozketen emaitzak, zentroyen arabera

ZENTROA	Lekuak eskainiak	Aurreinskripzioak	Eseleipenak	Formalizazioak	% Formalizazioak / lekuak
Abetxuko Gizarte etxea	241	390	176	150	62,24
Aldabe Gizarte etxea	1.759	3.910	1.481	1.215	69,07
Arana Gizarte etxea	451	852	331	263	58,31
Ariznabarra Gizarte Etxea	650	1.675	584	460	70,77
ARRIAGA Gizarte etxea	442	643	330	268	60,63
EL CAMPILLO Gizarte etxea	810	1.673	564	450	55,56
EL PILAR Gizarte etxea	1.592	4.766	1.416	1.160	72,86
HEGOALDE Gizarte etxea	2.411	5.010	1.943	1.545	64,08
IBAIONDO Gizarte etxea	3.869	11.616	3.481	2.696	69,68
IPARRALDE Gizarte etxea	3.371	9.311	2.946	2.475	73,42
JUDIMENDI Gizarte etxea	2.276	6.526	1.995	1.648	72,41
LAKUA Gizarte etxea	2.750	7.624	2.422	1.996	72,58
SALBURUA Gizarte etxea	2.790	10.432	2.563	2.037	73,01
ZABALGANA Gizarte etxea	2.907	11.108	2.737	2.095	72,07
MENDIZORROTZA	1.260	2.831	927	629	49,92
BETI-JAI	624	118	0	0	0,00
ABETXUKO kiroldegia	1.364	3.954	1.056	872	63,93
ARANALDE kiroldegia	1.193	2.286	980	866	72,59
ARIZNABARRA kiroldegia	629	2.285	529	444	70,59
ARRIAGA kiroldegia	753	2.105	679	575	76,36
LANDAZURI kiroldegia	660	1.752	597	499	75,61
SAN ANDRES kiroldegia	1.874	5.724	1.693	1.444	77,05
LOS ASTRONOMOS trinketa	96	250	93	58	60,42
GUZTIRA	34.772	96.841	29.523	23.845	68,58 3,2802

* Adinekoentzako zentro soziokulturalak aintzat hartu gabe

3 UDAL JARDUERAREN EBOLUZIOA, 2008-2018

3.1 LABURPEN-ADIERAZLEEN EBOLUZIOA

3.1 Laburpen adierazleen eboluzio

Adierazleak	2008	2009	2010	2011	2012	2013	2014	2015	2016	2017	2018
Jarduera ezberdinak	401	464	533	509	593	729	758	764	718	798	744
Osatutako taldeak	4.443	4.593	4.832	5.453	5.552	5.937	6.182	5.579	5.398	5.782	5.678
Leku kopurua	88.729	90.126	88.805	101.249	99.179	104.645	109.929	100.677	95.350	101.715	100.264
Saio kopurua	78.863	79.749	82.983	85.727	74.239	78.572	76.792	82.914	80.142	84.578	81.999
Izen - emateak	67.673	70.761	80.243	87.509	83.851	85.837	86.986	90.437	87.374	87.746	92.847
Pertsona-kopurua	26.716	27.398	30.105	31.017	29.596	31.232	30.975	32.942	32.319	34.122	33.615
14 urtetik beherakoak	20,6%	20,9%	22,1%	21,6%	24,5%	24,0%	26,1%	25,8%	26,8%	27,0%	28,3%
59 urtetik gorakoak	18,2%	17,9%	17,1%	18,0%	17,4%	17,3%	17,5%	19,3%	19,4%	19,7%	20,1%
Emakumeak	68,2%	67,8%	68,3%	68,5%	71,4%	68,1%	68,4%	68,3%	70,6%	67,4%	67,7%
Izen emateak /pertsona	2,5	2,6	2,7	2,8	2,8	2,7	2,8	2,75	2,70	2,57	2,8
Plazak / Pertsona	3,3	3,3	2,9	3,3	3,4	3,4	3,5	3,1	3,0	3,0	3,0
Plazak / Taldea	20,0	19,6	18,4	18,6	17,9	17,6	17,8	18,0	17,7	17,6	17,7

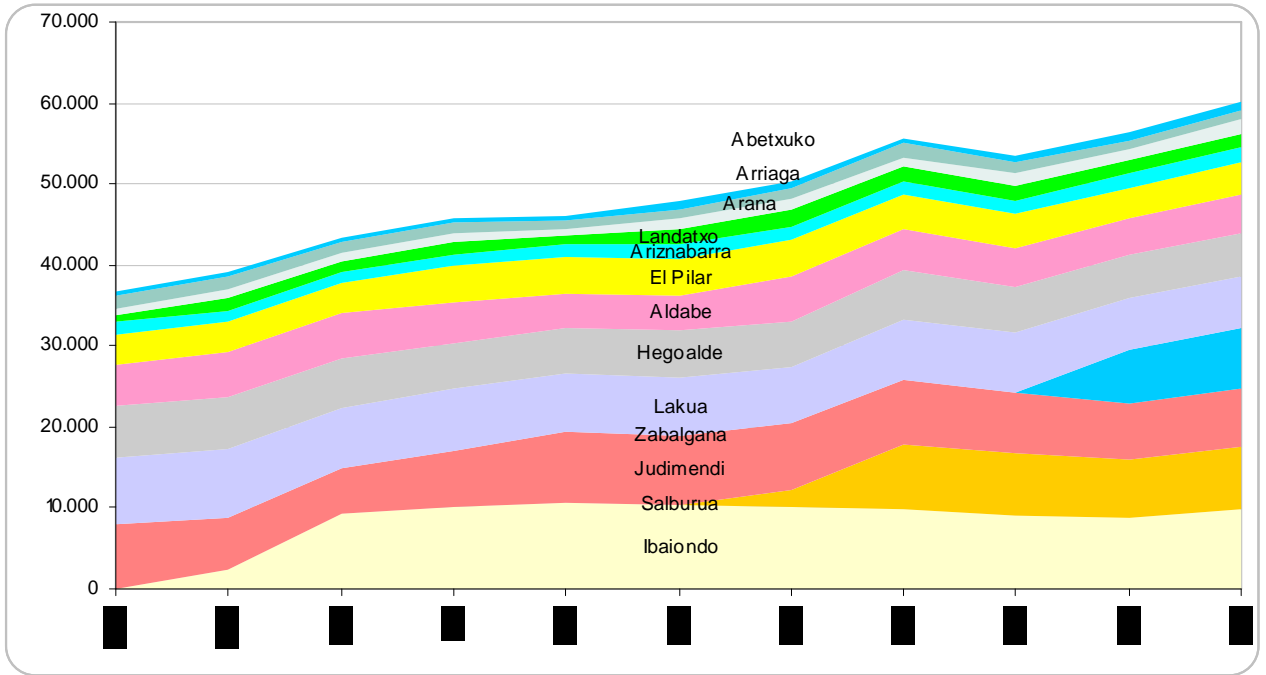
3.2 OSATUTAKO TALDEEN EBOLUZIOA, ZENTROEN ARABERA

3.2 Osatutako TALDEEN eboluzioa zentroen arabera											
ZENTROA	2008	2009	2010	2011	2012	2013	2014	2015	2016	2017	2018
2 2 Mendizorrotzeko k. esparrua	232	217	189	379	2 4 0	294	269	242	242	242	224
3 3 Beti-Jai frontoiak	45	26	53	52	5 2	56	59	56	57	53	0
4 4 Iparralde gizarte etxea	611	607	650	671	6 3 4	628	635	564	525	538	538
6 6 Judimendiko gizarte etxea	494	456	382	482	5 4 9	533	536	499	450	431	430
7 7 Izotz pista	29	29	30	29	2 4	16	16	16	21	20	0
9 9 Arriagako kiroldegia	108	91	74	89	8 7	84	80	78	83	81	76
10 10 Ariznabarreko kiroldegia	115	113	118	116	1 1 3	120	119	106	112	117	74
11 11 Landazuriko kiroldegia	49	24	57	113	7 2	101	114	103	92	103	77
12 12 Landatxoko gizarte etxea	55	110	100	109	7 6	122	132	123	136	116	114
16 16 Aranaldeko kiroldegia	97	103	106	105	1 1 0	111	74	105	100	107	112
26 26 Lakuako gizarte etxea	532	537	467	463	4 4 8	470	426	463	477	431	416
28 28 Abetxukuko kiroldegia	219	197	222	226	2 2 1	235	234	230	236	228	215
34 Hegoalde gizarte etxea	446	469	428	390	3 7 7	398	436	400	387	372	338
35 Aldabeko gizarte-etxea	415	434	412	373	3 0 7	345	417	374	371	347	306
37 37 Abetxukuko gizarte etxea	53	62	57	42	5 7	64	62	59	61	70	78
39 39 Araneko gizarte etxea	71	75	64	62	6 0	81	87	69	99	85	112
40 40 Ariznabarreko gizarte etxea	111	115	98	103	1 1 1	138	185	125	122	118	101
41 41 Arriagako gizarte etxea	113	101	73	69	5 2	82	105	124	83	82	78
47 47 Pilarreko gizarte etxea	218	220	178	256	3 3 5	377	379	255	246	230	232
49 49 San Andres kiroldegia	336	312	336	530	8 3 2	858	820	314	297	288	289
54 54 Ibaiondoko gizarte etxea		97	510	549	5 4 5	600	601	549	524	552	547
64 64 Zabalganeko gizarte etxea										415	447
65 65 Salburuko gizarte etxea							169	541	509	513	521
70 70 Kirol bidean	44	119	126	128	1 1 2	56	50	44	38	35	39
Gainerako zentroak	44	77	102	117	1 3 8	168	177	140	130	208	314
Guztira	4.443	4.593	4.832	5.453	5.552	5.937	6.182	5.579	5.398	5.574	5.678

3.3 IZEN-EMATEEN KOPURUAREN EBOLUZIOA, ZENTROEN ARABERA

3.3 Izen emateen eboluzioa zentroen arabera

CENTRO	2009	2010	2011	2012	2013	2014	2015	2016	2017	2018
Abetxuko	543	571	572	641	907	804	691	870	942	988
Abetxuko kiroldegia	2.400	2.580	412	2.535	2.866	2.900	2.980	2.826	2.687	2.432
Aldabe Gizarte Etxea	5.404	5.540	5.049	4.371	4.451	5.403	5.226	4.720	4.535	4.647
Arana	1.058	1.012	1.075	781	1.300	1.216	1.153	1.503	1.330	1.714
Aranalde	3.307	3.195	2.639	3.138	2.777	1.818	2.777	2.727	2.838	2.669
Ariznabarra	1.417	1.251	1.262	1.355	1.650	1.680	1.748	1.730	1.744	1.741
Ariznabarra kiroldegia	2.118	2.660	3.192	2.489	2.456	2.356	2.132	2.353	1.886	1.698
Arriaga	1.951	1.736	2.487	1.999	1.883	1.913	1.978	1.850	1.781	1.812
Arriaga gizarte etxea	1.573	1.227	1.216	880	1.178	1.320	1.699	1.281	1.087	1.180
Beti-Jai Frontoiak	573	1.296	1.196	1.192	1.218	1.246	1.277	1.300	1.160	
El Pilar	3.847	3.741	4.531	4.605	4.506	4.653	4.160	4.201	3.862	4.114
Gainerakoaj	2.066	2.423	4.493	2.138	1.887	2.397	2.963	3.035	2.975	4.855
Hegoalde	6.530	6.103	5.653	5.545	5.672	5.819	5.908	5.529	5.260	5.428
Ibaiondo	2.471	9.333	10.036	10.722	10.463	10.110	9.740	9.160	8.840	9.829
Iparralde	8.454	10.546	11.617	10.937	11.483	10.811	9.873	9.316	8.819	9.087
Judimendi	6.415	5.610	7.088	8.608	8.472	8.226	8.001	7.625	6.775	7.207
Kirol bidean	2.534	3.182	2.472	1.054	698	690	591	678	411	724
Lakua	8.332	7.471	7.646	7.254	7.264	6.832	7.440	7.472	6.516	6.398
Landatxo	1.469	1.492	1.634	1.301	1.976	2.093	1.776	1.917	1.651	1.738
Landazuri	730	1.633	2.174	1.734	1.945	2.202	2.051	2.014	1.971	1.974
Mendizorrotza	2.137	1.864	3.485	2.730	2.950	2.472	2.399	2.384	1.932	2.214
OMIJ	186	408	347	973	792	963	693	687	771	825
Salburua						2.122	8.197	7.523	7.213	7.605
San Andres	5.186	5.369	7.233	6.869	7.043	6.940	4.984	4.673	4.171	4.415
Zabalgana									6.589	7.553
Guztira	70.761	80.243	87.509	83.851	85.837	86.986	90.437	87.374	87.746	92.847



3.4 IZENA EMAN DUTEN PERTSONA KOPURUAREN EBOLUZIOA, ZENTROEN ARABERA

3.4

Izena eman duten PERTSONA kopuruaren eboluzioa zentroen arabera

3.4

Izena eman duten pertsona kopuruaren eboluzioa zentroen arabera

Zentroa	2009	2010	2011	2012	2013	2014	2015	2016	2017	2018
Mendizorrotza	1.563	1.315	2.168	1.787	2.144	1.100	1165	1301	1.473	1.075
Beti-Jai	304	658	588	597	586	405	450	544	546	
Iparralde	3.779	4.477	4.714	4.584	4.697	3.159	3334	3431	4.024	2.922
Judimendi G etx.	2.672	2.429	2.719	3.128	3.512	2.512	2517	2522	2.806	2.258
Izotz pista	209	279	225	248	171	103	109	184	90	825
Arriaga kdegia	876	815	849	776	815	642	674	732	916	631
Ariznabarra Kdegia	972	1.267	1.108	1.058	1.169	952	827	943	980	650
Landazuri	334	622	800	683	742	786	627	647	840	714
Landatxo	603	556	623	471	696	668	584	619	664	584
Aranalde kdegia	975	916	852	870	777	731	867	881	846	837
Lakua G etxea	3.312	3.022	2.993	2.831	2.777	2.372	2674	2.805	2.737	2.253
Abetxuko kdegia	975	1.089	1.107	1.041	1.070	831	1249	1318	1.219	950
Hegoalde	2.280	2.141	1.878	1.882	1.874	1.980	2296	2053	1.985	1.975
Aldabe	1.791	1.921	1.588	1.394	1.461	1.857	1937	1691	1.649	1.679
Abetxuko G etxea	154	182	176	169	189	243	195	246	294	230
Arana	291	275	294	208	295	395	330	298	357	377
Ariznabarra G etxea	495	420	410	461	498	663	662	544	613	562
Arriaga G etxea	512	376	415	289	445	496	517	373	357	409
El Pilar G etxea	1.332	1.232	1.233	1.327	1.252	1.497	1473	1406	1.124	1.292
San Andres Kdegia	1.533	1.654	1.678	1.545	1.466	1.770	1886	1808	1.410	1.661
Ibaiondo G etxea	1.054	3.087	3.033	3.074	3.075	3.820	3732	3.184	2.820	3.528
Zabalgana G etxea									2.157	2.853
Salburua G etxea						988	3001	2766	2.219	2.834
Kirol bidean	369	366	282	163	340	337	281	268	215	320
Gainerakoak	984	1.006	1.284	1.010	1.181	2668	1555	1755	1781	2.196
Guztira	27.398	30.105	31.017	29.596	31.232	30.975	32.942	32.319	34.122	33.615

3.5 OSATUTAKO TALDE-KOPURUAREN EBOLUZIOA, HIZKUNTZAREN ARABERA

3.5 Osatutako (1) taldeen eboluzioa hizkuntzaren arabera

HIZKUNTZA	2008	2009	2010	2011	2012	2013	2014	2015	2016	2017	2018
Gaztelaniaz	3.372	3.546	3.707	4.291	4.170	4.432	4.302	3.559	3.310	3.470	3.384
Ele bietan	456	414	520	527	701	838	1.049	969	852	998	911
Euskaraz	615	633	605	635	681	667	831	1.051	1.236	1.314	1.364
Ez da aipatzen											19
GUZTIRA	4.443	4.593	4.832	5.453	5.552	5.937	6.182	5.579	5.398	5.782	5.678

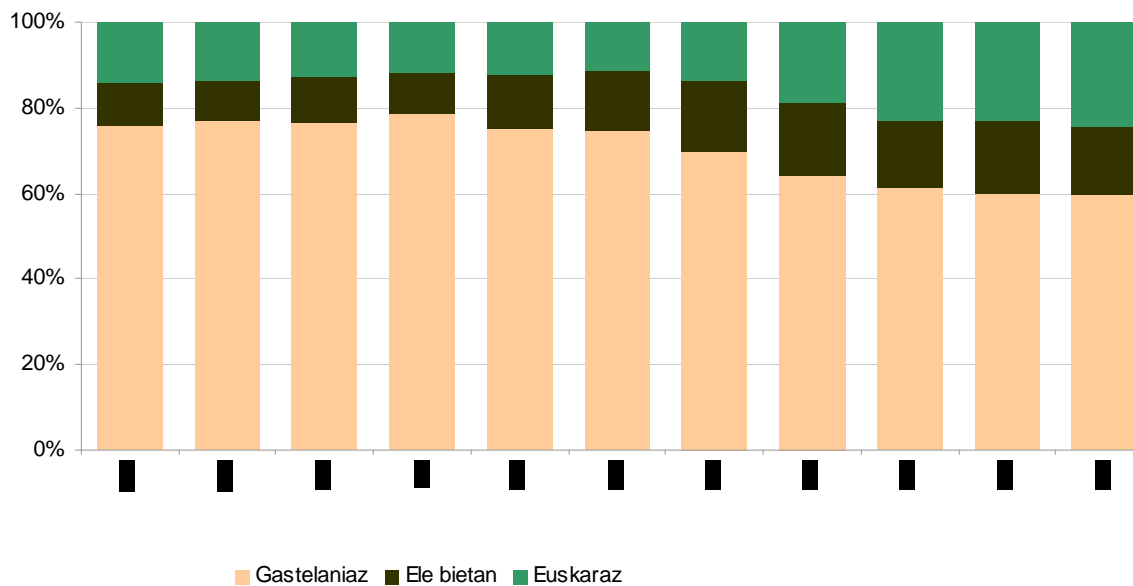
Osatutako jarduera-taldeen eboluzioa, hizkuntzaren arabera Ehunekoak

HIZKUNTZA	2008	2009	2010	2011	2012	2013	2014	2015	2016	2017	2018
Gaztelaniaz	% 76	% 77	% 77	% 79	% 75	% 75	% 70	% 64	% 61	% 60	% 60
Ele bietan	% 10	% 9	% 11	% 10	% 13	% 14	% 17	% 17	% 16	% 17	% 16
Euskaraz	% 14	% 14	% 13	% 12	% 12	% 11	% 13	% 19	% 23	% 23	% 24
Ez da aipatzen											% 0
GUZTIRA	% 100	% 100	% 100	% 100	% 100	% 100	% 100	% 100	% 100	% 100	% 100
Euskaraz edo ele bietan (%)	% 24	% 23	% 23	% 21	% 25	% 25	% 30	% 36	% 39	% 40	% 40

(1) Taldea da unitate minimoa, jarduera, zentroa eta ordutegi jakinek definitua.

(2) Hizkuntza jarduera hasi ondoren erabiltzen da, parte hartzaileen hizkuntza profilaren arabera.

Osatutako talde-kopuruaren eboluzioa, hizkuntzaren arabera



4 MUGIKORTASUNA: BIZITOKIA – UDAL-EKIPAMENDUA

Jatorri-helmuga matrize bat ere gehitu dugu, harremanetan jartzen dituen pertsona parte-hartzaileak bizi diren auzoak eta jarduera egiteko hautatu dituzten (edo esleitu zaizkienak, lehen, bigarren, hirugarren edo laugarren hautu gisa) zentroak.

Ekipamendu jakin batzuk zerbitzu ematen diete batez ere eragin-eremuan bizi direnei; hurbileko ekipamendu periferikoez ari gara, hiriaren erdialdetik urrunen daudenez. Horrenbestez, Zabalganeko instalazioen erabiltzaileen arteko % 73,5 auzoan bertan bizi dira; horixe da tasarik altuena, eta ondoren dauka Arriagako kiroldegia (erabiltzaileen ia % 68 inguruan bizi da), Arriagako gizarte-etxea (% 64). Salburukoan ere batez ere auzoko biztanleek (% 60) hartzen dute parte.

Batez ere ingurukoei zerbitzu ematen dieten ekipamenduen artean daude baita (nahiz eta gorago aipatutakoetatik urrun samar) Ibaiondo (% 42,7), Lakuako eta Ariznabarreko gizarte-etxeak (% 41,5 bakoitzean) eta Aranekoa (parte-hartzaileen % 38 auzoko biztanleak).

Gainerako ekipamenduetako erabiltzaileak ere batez ere gertutatsun fisikoagatik hautatzen dute ekipamendua, baina aipatu berri ditugun kasuan baino askoz maila apalagoan, ez daudelako –beste haiek bezain isolatuta edo periferian.

Hiriko ekipamendu zentralak, auzo guiztiak artatzen dituztenak.

	C.C. ABETXUKO	C.C. ALDABE	C.C. ARANA	C.C. ARIZNABARRA	C.C. ARRIAGA	C.C. EL CAMPILLO	C.C. EL PILAR	C.C. HEGOALDE	C.C. IBAONDO	C.C. IPARRALDE	C.C. JUDIMENDI	C.C. LAKUA	C.C. SALBURUA	C.C. ZABALGANA	C.D. MENDIZORROTZA	FRONTÓN LAKUA-03	PARQUE DE GAMARRA	POL. ABETXUKO	POL. ARANALDE	POL. ARIZNABARRA	POL. ARRIAGA	POL. LANDAZURI	POL. SAN ANDRÉS	TRINQUETE LOS ASTR
1 casco viejo	0,50%	15,10%	2,00%	1,50%	1,00%	20,70%	1,90%	1,90%	0,80%	4,00%	2,10%	0,60%	1,00%	0,50%	1,90%		1,40%	1,00%	2,10%		0,70%	6,40%	0,80%	8,50%
2 ensanche	0,50%	3,50%	1,10%	1,10%	1,30%	6,30%	1,00%	4,00%	0,60%	1,20%	4,40%	0,60%	1,20%	1,00%	3,60%		0,70%	1,10%	0,10%	0,80%	0,50%	6,80%	0,90%	1,70%
3 lovaina	0,90%	7,00%	0,60%	1,80%	0,30%	5,10%	3,60%	0,90%	1,00%	1,30%	1,00%	0,70%	0,40%	0,60%	4,30%	7,10%	1,40%	1,20%	0,50%	2,30%	0,30%	22,80%	3,80%	
4 coronación	0,90%	20,40%	0,60%	0,40%	0,80%	9,40%	12,00%	1,00%	1,30%	3,70%	1,10%	1,20%	0,70%	0,80%	2,90%		2,10%	1,70%	0,40%	0,30%	2,30%	10,20%	8,10%	5,10%
5 el pilar	1,80%	5,90%	0,30%	1,10%	1,00%	1,80%	22,90%	0,70%	1,30%	3,60%	0,70%	1,50%	0,70%	0,40%	1,60%		3,40%	3,10%	0,50%	0,50%	6,10%	2,30%	10,50%	
6 gazalvide		0,60%		0,20%		0,40%	4,00%	0,20%	1,00%	0,40%	0,10%	1,00%	0,30%	0,20%	0,60%		0,70%	1,00%	0,20%	0,50%		0,70%	6,10%	
7 vagonitxu	0,90%	3,30%	1,10%	2,00%	1,00%	2,00%	8,70%	1,00%	0,90%	1,20%	0,50%	3,10%	0,40%	0,90%	2,70%	7,10%	2,80%	1,90%	0,20%	1,30%	1,00%	5,20%	17,30%	1,70%
8 san martin	2,30%	4,80%	1,70%	7,20%	2,60%	4,20%	4,40%	2,00%	2,30%	1,40%	1,80%	3,40%	1,10%	2,60%	8,30%	7,10%	2,80%	2,50%	0,90%	13,90%	0,80%	19,60%	13,90%	1,70%
9 zaramaga	1,80%	8,40%	1,10%	0,70%	1,50%	4,20%	3,90%	0,80%	1,10%	22,90%	1,00%	0,50%	1,20%	0,90%	1,00%	7,10%	10,30%	2,00%	2,80%	0,30%	3,00%	2,00%	0,90%	
10 el anglo		3,10%	0,80%	0,90%	0,50%	5,30%	0,90%	0,80%	0,40%	6,60%	2,40%	0,10%	0,40%	0,10%	0,60%		0,70%		2,00%		0,30%	0,90%	0,60%	
11 arantzabela		0,30%	4,20%			0,20%	0,20%	0,30%	0,10%	1,00%	1,00%	0,20%	1,00%	0,10%	0,20%			0,40%	6,50%		0,20%	0,30%	0,30%	
12 santiago		1,20%	4,20%	1,10%		3,40%	0,60%	0,80%	0,30%	2,70%	6,60%	0,20%	1,70%	0,30%	0,30%		0,70%	0,40%	8,20%	0,30%	0,20%	1,00%	0,30%	3,40%
13 aranzakarra	1,40%	3,50%	7,00%	0,70%	1,30%	5,10%	2,10%	1,20%	0,80%	21,30%	3,80%	0,80%	2,10%	0,50%	1,40%	7,10%	4,10%	1,60%	25,50%	0,20%	1,20%	0,60%	0,40%	1,70%
14 arana	0,50%	0,20%	4,80%	0,40%		2,40%	0,20%	0,70%	0,20%	0,90%	3,70%	0,20%	1,30%	0,10%	0,70%		1,40%	0,20%	10,70%	0,20%	0,20%	0,10%	0,10%	1,70%
15 desamparados	2,30%	0,70%	1,40%	1,10%	0,30%	4,70%	0,80%	5,80%	0,30%	1,30%	9,40%	0,50%	1,70%	0,20%	1,40%		2,10%	0,80%	1,20%	0,50%	0,20%	1,30%	0,40%	6,80%
16 judimendi	0,90%	1,20%	2,80%	0,20%	0,80%	3,30%	0,40%	1,30%	0,50%	1,50%	14,60%	0,20%	1,70%	0,40%	0,30%		2,10%	0,40%	2,20%	0,20%	0,80%	2,00%	0,40%	1,70%
17 santalucia	1,40%	0,60%	4,50%	1,30%	0,30%	2,40%	0,60%	3,80%	0,70%	1,50%	20,10%	0,60%	6,30%	0,60%	2,10%		4,10%	0,70%	9,30%	0,20%	0,30%	0,90%	0,30%	5,10%
18 adurtza	0,90%	0,60%	1,70%	1,10%	0,30%	0,50%	0,60%	21,60%	0,40%	0,90%	2,40%	0,50%	1,40%	0,40%	1,20%	14,30%	0,70%	0,50%	0,40%	0,80%	1,00%	0,70%	0,10%	1,70%
19 san cristobal		0,60%		0,90%	0,50%	0,50%	1,10%	19,20%	0,50%	0,60%	1,70%	0,40%	1,30%	0,30%	2,30%		1,40%	0,20%	1,00%	0,60%	1,30%	0,40%	0,60%	
20 mendizorrotza		0,50%	1,10%	3,50%	0,80%	1,10%	0,70%	2,00%	0,40%	0,40%	0,30%	0,20%	0,40%	0,90%	4,60%	7,10%	1,40%	0,20%		3,40%		1,00%	0,30%	1,70%
21 ariznabarra	1,80%	1,10%	1,40%	14,00%	1,50%	0,70%	1,10%	2,60%	1,10%	0,60%	0,80%	1,90%	1,00%	4,00%	11,80%		2,10%	0,80%	0,60%	34,30%	0,80%	1,90%	1,80%	1,70%
22 ali-gbeo	0,50%	0,20%			0,30%		0,40%	0,20%	0,30%	0,00%		2,70%	0,00%	0,10%	0,30%			0,10%		0,20%	0,20%		0,20%	1,70%
23 sansomendi	4,10%	2,90%	2,80%	6,10%	4,10%	3,30%	4,40%	2,50%	24,80%	2,20%	1,70%	41,50%	2,50%	2,90%	7,00%	14,30%	4,10%	5,30%	0,60%	2,30%	3,80%	2,90%	7,10%	
24 arriaga-lakua	25,90%	5,40%	5,60%	6,30%	63,90%	3,40%	12,60%	3,70%	42,70%	5,00%	2,70%	13,00%	3,40%	3,40%	8,60%	7,10%	11,70%	29,40%	2,10%	1,60%	67,80%	3,30%	11,60%	5,10%
25 abetxuko	34,50%	0,60%	0,60%	0,40%	0,80%	0,50%	0,60%	0,10%	1,50%	0,10%	0,30%	0,30%	0,20%	0,20%	0,20%		1,40%	16,40%		0,30%	2,10%	0,10%	0,40%	3,40%
26 rural este	0,50%	0,20%	1,10%	0,70%	0,30%	0,50%	0,40%	0,90%	0,40%	0,80%	0,80%	0,40%	1,00%	0,10%	0,30%		1,40%	0,20%	1,50%	0,20%	0,20%	0,40%	0,20%	
27 rural noroeste	3,20%	0,30%	0,30%	0,70%	0,30%	0,50%	0,30%	0,40%	0,80%	0,50%	0,20%	0,50%	0,30%	0,50%	0,40%			2,40%	0,20%	0,30%	0,50%	0,90%	0,30%	
28 rural suroeste		0,10%	0,60%	0,60%		0,40%		1,10%	0,30%	0,30%	0,20%	0,20%	0,30%	0,60%	0,40%			0,20%		1,10%		0,30%	0,30%	1,70%
29 zabalzana	5,50%	4,00%	7,30%	41,50%	9,00%	3,60%	5,20%	5,70%	9,10%	3,90%	3,50%	20,70%	4,20%	73,50%	20,60%	14,30%	10,30%	14,20%	2,00%	31,20%	2,60%	2,60%	9,00%	13,60%
30 salburua	6,80%	3,50%	38,40%	2,00%	5,90%	3,60%	4,00%	7,30%	3,60%	7,50%	10,00%	2,00%	60,00%	2,10%	7,00%	7,10%	24,10%	9,70%	18,20%	1,80%	1,80%	1,30%	3,00%	30,50%
31 aretxabaleta	0,50%	0,30%	1,10%	0,40%		0,50%	0,40%	5,70%	0,50%	0,50%	0,80%	0,20%	0,80%	0,40%	1,20%		0,70%	0,40%		0,50%		0,70%	0,30%	