



VITORIA-GASTEIZKO ADIERAZLE SOZIOEKONOMIKOAK

2019KO I. HIRUHILEROKO TXOSTENA

AURKIBIDEA

Ekonomia-jarduera

- 1.- Barne Produktu Gordina (BPGd)
- 2.- Jarduera ekonomikoa duten establezimenduak
- 3.- Industria
- 4.- Eraikuntza eta etxebizitzak
- 5.- Txikizkako merkataritza
- 6.- Balantza komertziala
- 7.- Aireko garraioa
- 8.- Turismoa

Lan-merkatua

- 9.- Jarduera-, okupazio- eta langabezia-tasak
- 10.- Gizarte Segurantzako afiliazioa
- 11.- Kontratuak
- 12.- Langabezian dauden lan-eskatzaileak

Eranskinak

- Taulak
- Adierazleen laburpena

Arabako ekonomiak alderdi positiboak agertzen ditu 2019ko lehenengo hiruhilekoan, baina, aldi berean, beharantz berrikusten dira urtearen gainerakorako hazkunde-aurreikuspenak, inguruko ekonomiaren osotasunean bezala:

Hazkundera moteltzearen ezaugarrietako batzuk:

- Arabako BPGd 2,2 hazi da 2018ko azken hiruhilekoan, eta, ondorioz, urte osoko 2,8ko batez bestekoa jaitsarazi du.
- Industria-sektoreak eutsi dio ekonomia-ekoizpenean eta enpleguan duen pisu garrantzitsuari; dena den, dagoeneko ikusgai dira industria-ekoizpenaren desazelerazioaren sintomak, eta nabarmenagoak dira Araban EAEn gainerako lurraldeetan baino. Horren adierazle bat da industria-produkzioaren indizearen aldakuntza-tasa negatiboa izan izana 2018tik gaur egun arte (2019ko martxoa).
- Azalera handietako salmentak gutxitu dira 2019ko lehenengo hiruhilekoan.
- Arabako balantza komertzialak saldo positiboa izan du azken urtean, eta handitu egin dira esportazioak zein inportazioak; bien arteko aldea, baina, txikiagotzen ari da, inportazioen alde. Halaber, urtearen bukaera ez da ona izan inportazioetarako eta, batik bat, esportazioetarako.
- Bidaiarien aireko garraioa jaitsi da abenduaz geroztik, eta merkantzia, urte berriaren lehenengo hiruhilekoan.
- Hotel-establezimenduetako bidaiari-sarrerak jaitsi dira urtearen lehenengo hiruhilekoan, aurreko urteko sasoi beraren aldean, hau da, egutegiaren eragina kenduta.
- Lan-kontratuen kopurua murriztu da 2019ko martxoan; aldi baterako eta lanaldi partzialeko kontratuak dira nagusi, eta 1,5 kontratu pertsonako eta hilabeteko izan da txandakatze-indizea.
- Etxebizitzen alokairuen batez besteko prezioa handitu da.

Ekonomia-hazkunderaren aldeko zenbait ezaugarri

- 2018an berreskuratu zen berriro oin berriko eraikuntzako lizentzien kopurua, eta, batez ere, eraikinak birgaitzekoa, eta salgai dauden etxebizitzien prezioa (berriak zein erabiliak).
- Txikizkako merkataritzak onera egin du 2018ko azken hiruhilekoan.
- Bidaiarien batez besteko egonaldia 2 egunera handitu da.
- Lan-merkatuak enplegurako zantzu positiboak agertzen ditu: termino absolutuetan, biztanleria aktiboa handitu da (16 urtetik gorakoak), biztanleria landuna handitu da, eta gutxitu da lan enplegua eskatzen duen biztanleria.
- 2019ko I. hiruhilekoan, langabezia-tasa (biztanleria aktiboren % 11,3) 5 hamarren handitu da aurreko hiruhilekoaren aldean, baina, 2018 hiruhileko beraren aldean, 8 hamarren txikiagotu da.
- Martxoa bukatzean, 15.210 enplegu-eskatzaille daude erregistratuta Lanbiden; kontuan harturik Eustaten arabera langabetuen % 32,4 ez daudela izen emanda, zenbatetsi dezakegu gaur egun hogeita mila pertsonak bilatzen dutela enplegua Gasteizen.
- Martxoa amaitzean, 122.500 pertsona daude Gizarte Segurantzari lan-alta emanda Gasteizen, iaz baino % 2,2 gehiago.

HIRUHILEROKO TXOSTENA

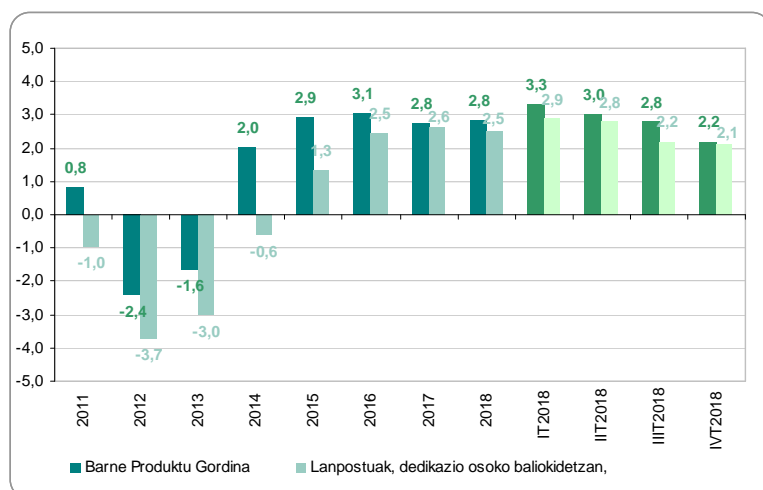
2019KO I. HIRUHILEKOA

Ekonomia-jarduera

1.- Barne Produktu Gordina

Arabako ekonomia 2,8 handitu da (2,5, dedikazio osoko baliokidetzako enplegua) 2018an, aurreko urtean adina, ekoizpenari dagokionez, eta hamarren bat gutxiago, enpleguari dagokionez. Desazelerazioa aurreikusten da Arabako ekonomian zein EAE osokoa¹. EAEko BPGd-ren urteko lehenengo hiruhilekorako aurrerapenaren arabera, 2,2ko hazkundea egon da, industria-sektorean, batez ere, eta 0,8 enpleguan².

1. grafikoa: BPGd-aren urtetik urterako aldakuntza-tasa Araban (1)



BPGd Merkatuko prezioetako barne-produktu gordina da produkzio-unitate egoiliarren produkzio-jardueraren azken emaitza. Iturria: EUSTAT. Kontu ekonomikoak

(1) Hiruhileroko urtetik urterako aldakuntza-tasen urteko batez bestekoa.

¹ EAEko ekonomiaren 2019rako aurreikuspena: 2,2 eta 2020rako: 2,1. EAEko ekonomiaren hiruhileroko txostena: Eusko Jaurlaritzaren Ekonomia eta Plangintza Zuzendaritza:

² Prentsa-oharra (2019-4-26). EUSTAT

HIRUHILEROKO TXOSTENA

2019KO I. HIRUHILEKOA

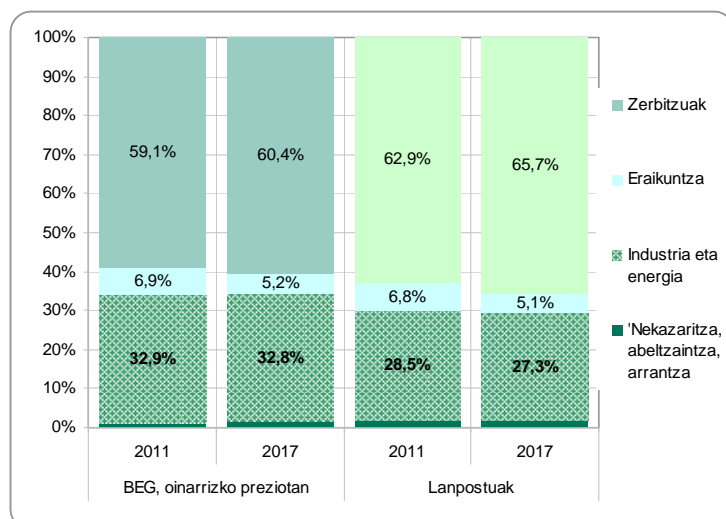
Oinarrizko prezioetako BPGd-aren sektore-banaketak (ken zergak, gehi sektorei eta jarduera-adarrei esleitzen ez zaizkien produktuen gaineko dirulaguntzak), hau da, Oinarrizko Balio Erantsiak, erakusten du Araban industriak oraindik duen pisua, batez ere produkzioan, eta, neurri txikiagoan, enpleguan.

Industriak eusten dio ARABAko enpleguan eta ekonomian duen pisuari. Ehunekoetan:

- Oinarrizko prezioetako BEGd-aren % 32,8 da, EUSTATen 2017ko kontu ekonomikoen arabera (aurrerapena).
- Enpleguaren % 27,3 da (lanaldi osoaren baliokidean), EUSTATen 2017ko kontu ekonomikoen arabera (aurrerapena).

Ez da ahaztu behar, dena den, ekonomiak industria galtzeko eta hirugarren sektorea edo zerbitzu-sektorea handitzeko duen joera; dagoeneko oinarrizko balio erantsiaren % 60 biltzen du, eta Arabako enpleguaren % 66 (2017).

2. grafikoa: BEGd-aren sektorekako banaketa Araban 2017an (aurrerapena)



BEGd. Oinarrizko prezioetako balio erantsi gordina: oinarrizko prezioetan baloratutako produkzioaren eta eskuraketa-prezioetan baloratutako bitarteko kontsumoen arteko diferentzia da (ez dira sartzen zergak, baina bai, dirulaguntzak).

Iturria: EUSTAT. Kontu ekonomikoak

Eraikuntzaren sektoreak BPGd-aren % 5,2 sortzen du Araban (2017ko aurrerapenaren arabera), eta 2008an hasitako beheranzko joeran jarraitzen du, nahiz eta inoiz (2007) iritsia zen Arabako ekoizpenaren % 10 edo enpleguaren % 10 biltzera.

2006. urtearen aurretik, obra-lizentzia gehienak oin berriko obretarako ematen ziren. Eta etxebizitzak birgaitzeak % 5 baino gutxiago hartzen zuen, 2013az gerostik, aldiz, % 30 baino gehiago hartzen du.

Merkataritza-jarduera (ibilgailuen salmenta eta konponketa barne) Arabako ekonomiaren balio erantsi gordinaren % 8,3 da; balio erantsia handitu da, baina establezimenduen kopurua eta sektorean enplegatutako pertsonen kopurua jaitsi egin dira (aztertutako aldia: 2010-2016).

Turismoa BPGd-aren 5,2 da Araban, EUSTATen 2016ko kontu ekonomikoen arabera, eta bere horretan irauten du.

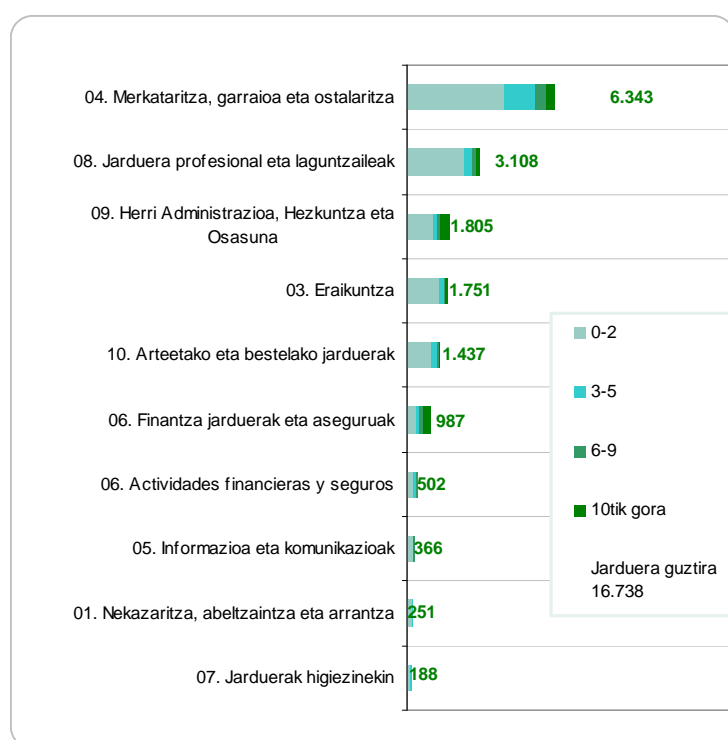
HIRUHILEROKO TXOSTENA

2019KO I. HIRUHILEKOA

2.- Jarduera ekonomikoa duten establezimenduak (JEGID)³

Enpresen eta Establezimenduen Katalogoaren arabera, 16.738 ekonomia-unitate daude Gasteizen; horien artean, nabarmentzen dira enplegu-estratu txikikoak, % 90ek 10 langile baino gutxiago baitute, eta merkataritza, garraio eta ostalaritza jarduera, establezimenduen % 32 hartzen baitu barne; horren ondoren, jarduera profesionalak eta komunitaterako zerbitzuak, hirugarren postuan. Eraikuntzak jarduera ekonomikoa duten establezimenduen % 10 hartzen ditu.

3. grafikoa: Eustaten Jarduera Ekonomikoen Gidazerrendako jarduera ekonomikoa duten establezimenduak⁴



Iturria: EUSTAT: Jarduera Ekonomikoen Gidazerrenda

Araban, 24.493 establezimendu daude, guztira. Jardueren arteko pisu-banaketa hiriburuaren kasuan adierazi dugun berbera da (hurrenkera honetan: merkataritza, jarduera profesionalak, administrazio publikoa eta eraikuntza).

Aztertutako azken urtean (2017) 1.728 alta eta 2.097 baja egin dira Araban; horrenbestez, saldoa negatiboa izan da, -369. Aurreko ekitaldiaren aldean, altak % 21 jaitsi dira, eta bajak % 1,5 hazi dira.

³Jarduera Ekonomikoen Gidazerrenda (JEGID) operazioak:

EAEen jarduera ekonomikoak egiten dituzten establezimenduen eta enpresen informazioa jasotzen du; oinarritzko egiturazko informazioa ematen du jarduera ekonomikoaren sektoreen gainean. Gaur egun ez dira sartzen etxeko langileak enplegatzen dituzten familiak eta lurraldez kanpoko erakundeak.

⁴ Establezimendua

Ondasun edo zerbitzuak produzitzen dituen unitatea, titular edo enpresa baten ardurapean, kokapen topografiko jakin batean dauden toki, lokal edo elkarri lotutako lokal-multzo batean, ekonomia- edo gizarte-jarduera bat edo gehiago egiten duena.

HIRUHILEROKO TXOSTENA

2019KO I. HIRUHILEKOA

3.- Industria

Industria-ekoizpenak abuztuan hasitako beheranzko joerarekin jarraitu du, eta $-15,9$ ko jaitsierara iritsi da 2018 urtea amaitzean; urte berriko lehenengo hiletan, jaitsiera moteldu da baina ezetza izaten jarraitzen du Araba-ko martxoko $9,1$ aren jaitsierarekin.

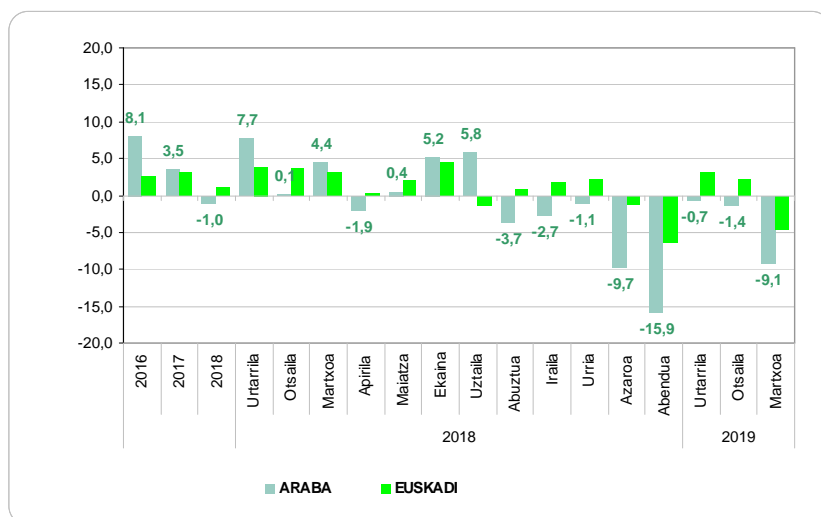
Isurketei buruzko araudi berriei egokitzeko automozio-sektoreak izan dituen zailtasunek eragin diote industria-ekoizpenari, EAEko eta Europako gainerakoan gertatu den bezala (batik bat, Alemanian).

Araban, 2018ko lehenengo erdian, industria-ekoizpenak hazkunde handiagoa izan du EAEko gainerakoan baino; 2018ko bigarren erdian, ordea, jaitsiera ere handiago izan du, eta, gainera, ez da guztiz altxatzen, Gipuzkoan (batez ere) eta Bizkaian ez bezala.

2018an, garraio-materiala, egurra, ehungintza eta energia sektoreak ere jaitsi dira EAEn.

EAEn honako sektore hauek hazi dira gehien: koketegiak eta petrolio-findegia, eta farmaziako, informatikako, elektronikako eta optikako produktuak.

4. grafikoa: Urtetik urterako aldakuntza-tasa. Industria-produkzioaren indizea (IPI). Araba eta Euskal Autonomia Erkidegoa



Iturria: EUSTAT. Kontu ekonomikoak. Bertan landua.

HIRUHILEROKO TXOSTENA

2019KO I. HIRUHILEKOA

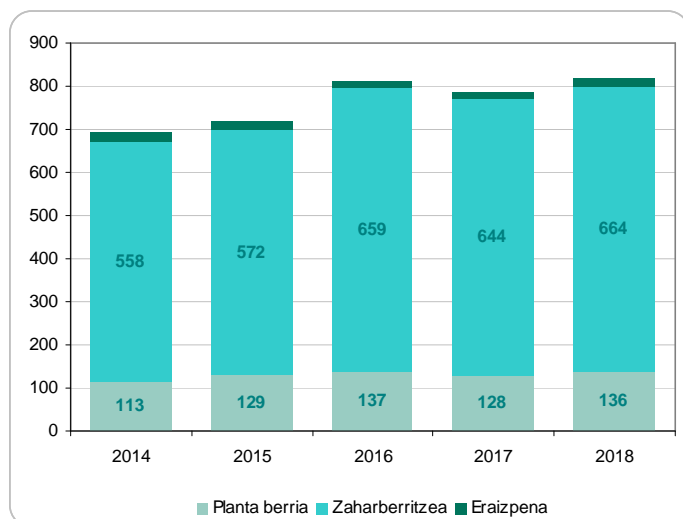
4.- Eraikuntza eta etxebizitzak

Eraikuntzak eutsi egin dio, 2016az geroztik; 2017an jaitsiera ertaina izan zuen, baina, azken urtean, % 4,3 hazi dira obra handien lizentziak.

Etxebizitza berrien batez besteko prezioak gutxi-asko egonkor jarraitzen du; jaitsiera txikia izan du etxebizitza libre berrien prezioak, % -0,4, eta hazkunde txikia izan du erabilitakoenak, % 0,8.

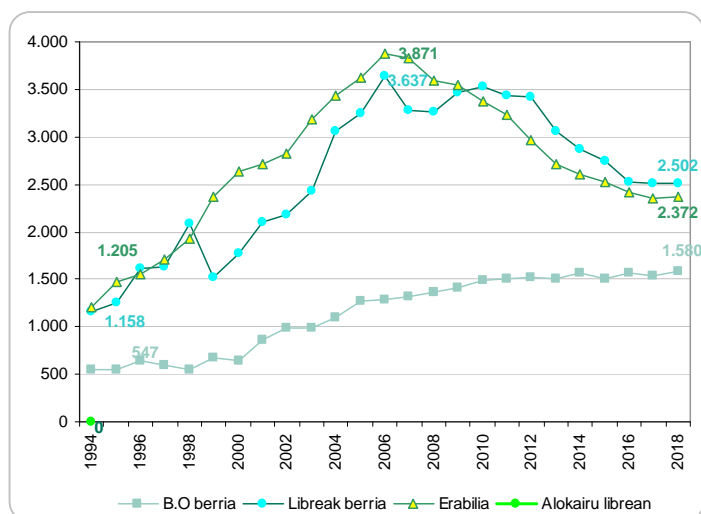
Alokairuen batez besteko prezioak, berriz, gorako joerari eutsi dio, eta nahiko hazi da, 2017an baino % 14,7 handiagoa; hala, 2008ko krisiaren aurreko mailetara iritsi da.

5. grafikoa: Obra handien lizentziak, obra motaren arabera. Araba



Iturria: Eusko Jaurlaritza. Ingurumen, Lurralde Plangintza eta Etxebizitza Saila. Higiezinaren eskaintzari buruzko inkesta.

6. grafikoa: Salgai dauden etxebizitzaren m² erabilgarriko batez besteko prezioa, eta alokairuaren hileko batez besteko prezioa



Iturria: Eusko Jaurlaritza. Ingurumen, Lurralde Plangintza eta Etxebizitza Saila. Higiezinaren Eskaintzaren Inkesta

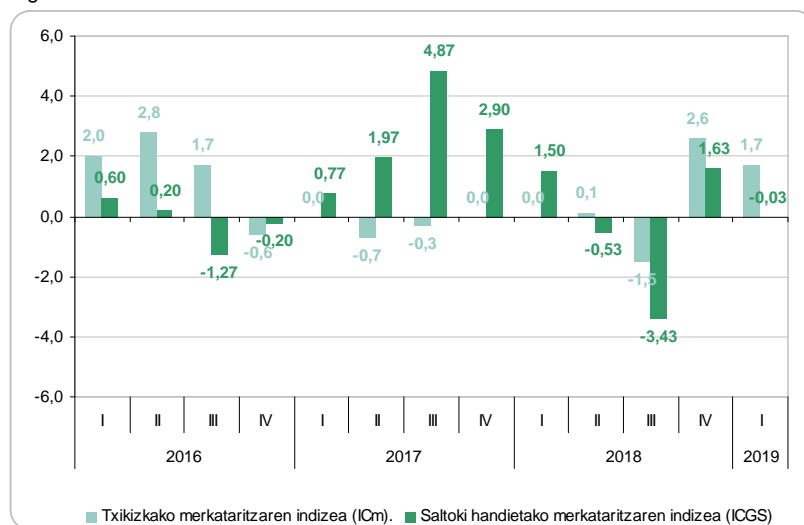
HIRUHILEROKO TXOSTENA

2019KO I. HIRUHILEKOA

5.- Txikizkako merkataritza

Txikizkako merkataritzaren salmenten indizeak hazkunde bat esperimentatzen du ondoz ondoko bi hiruhilekotan; urteko azken hiruhilekoan bat 2,6 gehikuntzako eta 2019ko lehen hiruhilekoan bat 1,7, azalera handietako ordea salmentak, urte-bukaerako igotakoaren ondoren, 2019ko lehen hiruhilekoan beheranzko joera berriro ere du, otsailean eta 2019, martxoan aldaketa negatiboarekin.

7. grafikoa: Txikizkako merkataritzako salmenta-indizea Araban



Iturria: EUSTAT. Txikizkako merkataritzaren indizea / Azalera handiko salmenten indizea

HIRUHILEROKO TXOSTENA

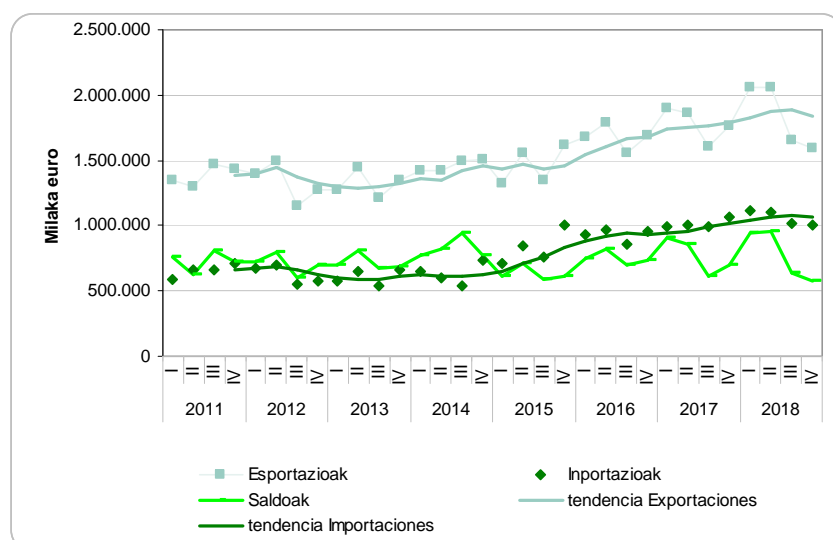
2019KO I. HIRUHILEKOA

6.- Balantza komertziala

Aztertutako aldian, positiboa izan da esportazioen eta inportazioen arteko saldoa Araban; dena den, esportazioen pisua gero eta handiagoa da merkataritza-balantzean, eta % 60ra iritsi ziren iazko amaieran. 2018ko datu metatuetan, esportazioak % 3,3 hazi ziren Araban, eta inportazioak, % 4,8; joera, dena den, beheranzkoa izan da urtea amaitzean (% 10 gutxiago, esportazioetan), 2012ko azken hiruhilekoan bezala, horretan ere negatiboa izan baitzen. 2019ko lehenengo hiletan ere, joera berari jarraitu zaio.

Arabako esportazioak (EAEkoen % 29) “garraio-materiala” (esportazioen % 58,6) eta “metalak eta haien manufakturak” (% 16,7) arloetakoak dira gehienbat⁵.

8. grafikoa: Kanpo-merkataritzaren bilakaera Araban



Iturria: Eustat. Kanpo-merkataritzari buruzko estatistika

⁵ Prentsa-oharra (2019-3-13). EUSTAT

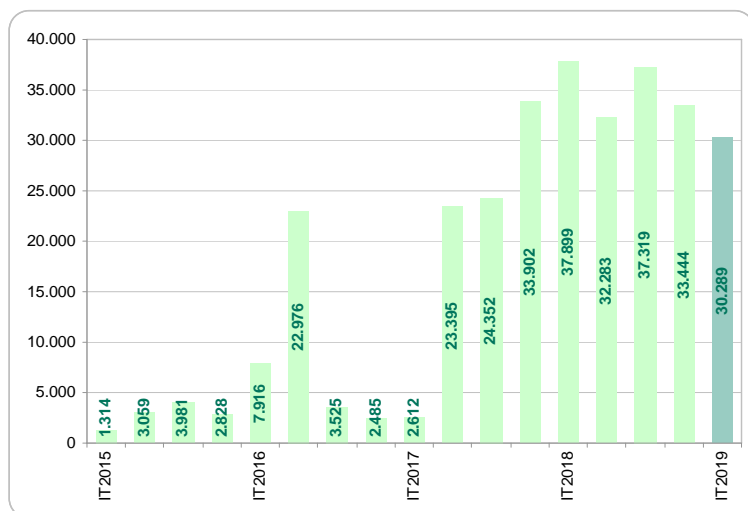
HIRUHILEROKO TXOSTENA

2019KO I. HIRUHILEKOA

7.- Aireko garraioa

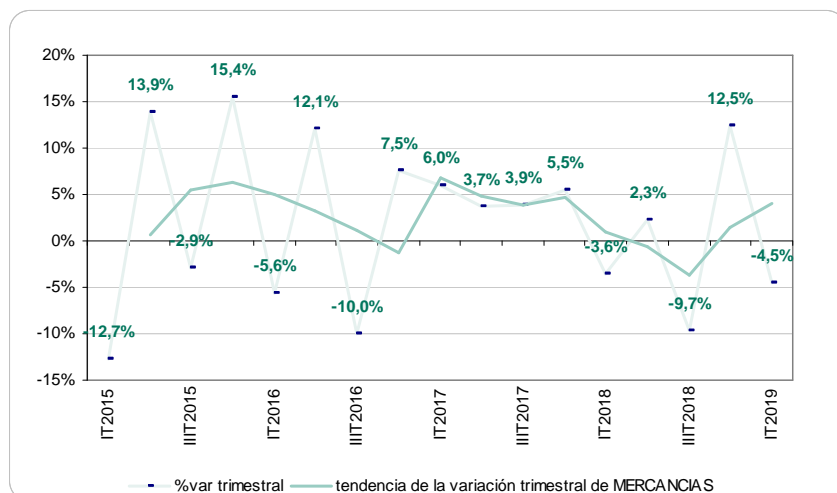
2018a urte positiboa izan da aireko garraiorako, bidaiari zein merkantzia kopuruetan: % 67,3 handitu da bidaiari kopurua, eta % 2,8, merkantzia. Nolanahi ere, aipatzekoa da urtearen azken hiruhilekoan jaitsiera egon zela, eta 2019an jarraitu duela. Bidaiari kopurua % 20 jaitsi da urtearen lehenengo hiruhilekoan, iazko aldi beraren aldean. Merkantzia kopurua ere, % 4,5 jaitsi da urtearen lehenengo hiruhilekoan, aurreko hiruhilekoaren aldean, eta % 0,8 2018ko aldi beraren aldean.

9. grafikoa: BIDAARIEN aireko garraioa (iritsiera eta irteera kopurua) Gasteizko aireportuan



Iturria: AENA SME SA

10. grafikoa: MERKANTZIEN aireko garraioa Gasteizko aireportuan. Hiruhileroko aldakuntza-tasa



Iturria: AENA SME SA

HIRUHILEROKO TXOSTENA

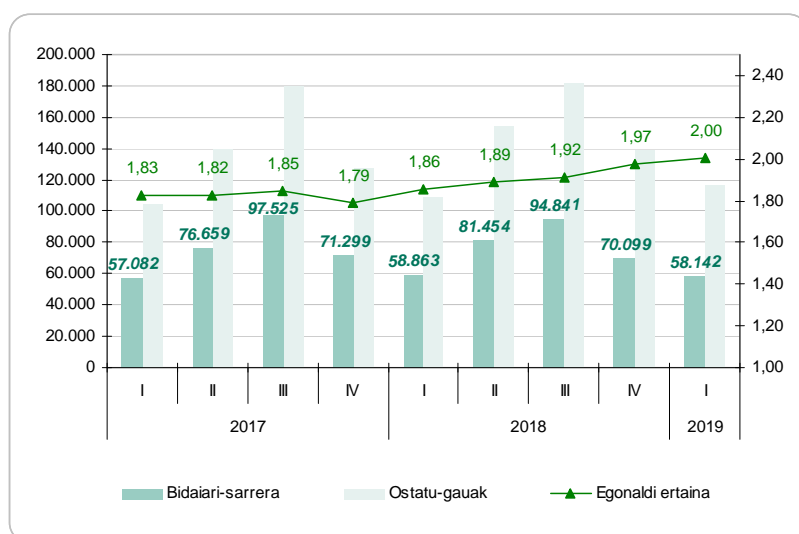
2019KO I. HIRUHILEKOA

8.- Turismoa

2018ko azken hiruhilekoan hasitako bidaiari kopuruaren jaitsierak jarraitu du lehenengo hiruhilekoan. Dena den, bidaiari bakoitzeko batez besteko egonaldia 2 egunekoa da; joera goranzko samarra da, beraz.

2019an, sarrerak % 17 gutxiago izan dira aurreko hilean baino, eta % 1 gutxiago 2018ko urte-sasoi berean baino.

11. grafikoa: Bidaiarien sarrerak Gasteizko hotel-estabiezimenduetan.



Iturria: EUSTAT. Establezimendu Turistiko Hartzaileen Inkesta.

HIRUHILEROKO TXOSTENA

2019KO I. HIRUHILEKOA

Lan-merkatua

9.- Jarduera-, okupazio- eta langabezia-tasak

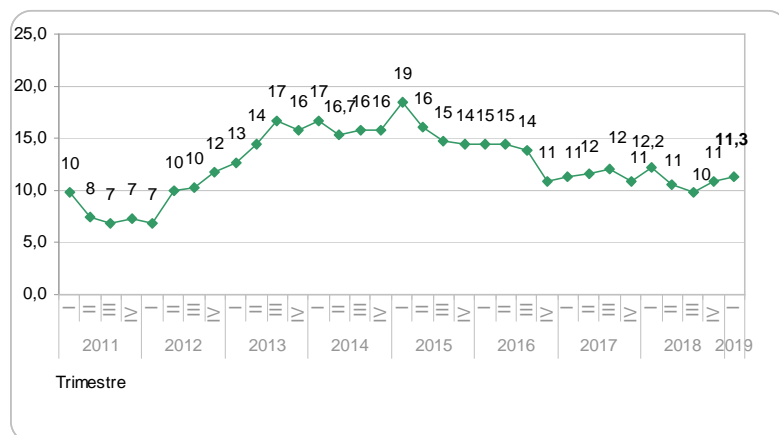
Eustaten Arabako azken jarduera-inkestaren ondoren (2019ko I. hiruhilekoa), 16 urtetik gorako biztanleria handitu da, baita biztanleria aktiboa ere; biztanle okupatuaren kopurua handitu da, eta langabetuena txikiagotu. Kopuru absolutuetan, duela urtebete baino 3.500 okupatu gehiago dago, eta 1.200 langabetu gutxiago.

Jarduera-tasa % 58,4koa da 16 urtetik gorako Arabako biztanleen artean; gizonen artean handitu da, eta adin-talde guztietan.

Okupazio-tasa (16tik 64 urtera bitartekoak) % 67,5ekoa da Araban, duela urtebete baino puntu bat gehiago.

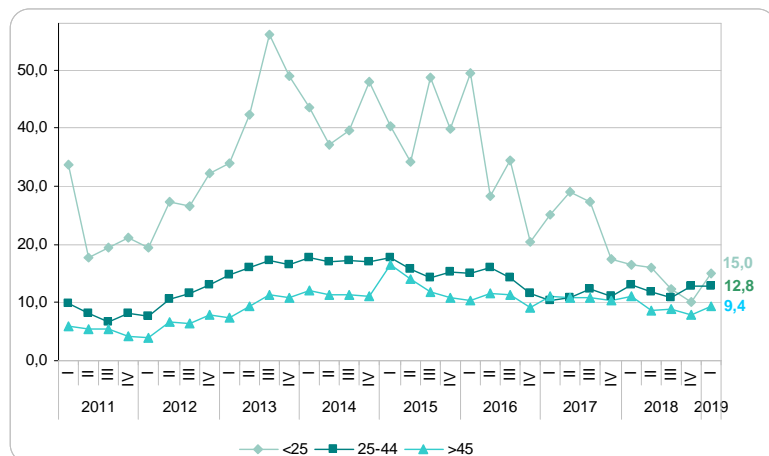
Langabezia-tasa handitu da, biztanleria aktiboaren % 11,3raino, duela urtebetekoa baino 9 hamarren gutxiagokoa; nabarmentzekoa da emakumezkoen arteko jaitsiera, eta adin-talde guztietan.

12. grafikoa: Langabezia-tasaren hiruherokoko bilakaera Araban



Iturria: EUSTAT: Biztanleria Jardueraren Arabera sailkatzeko Inkesta

13. grafikoa: Langabezia-tasaren hiruherokoko bilakaera Araban, adin-taldearen arabera



Iturria: EUSTAT: Biztanleria Jardueraren Arabera sailkatzeko Inkesta

HIRUHILEROKO TXOSTENA

2019KO I. HIRUHILEKOA

10.- Gizarte Segurantzako afiliazioa

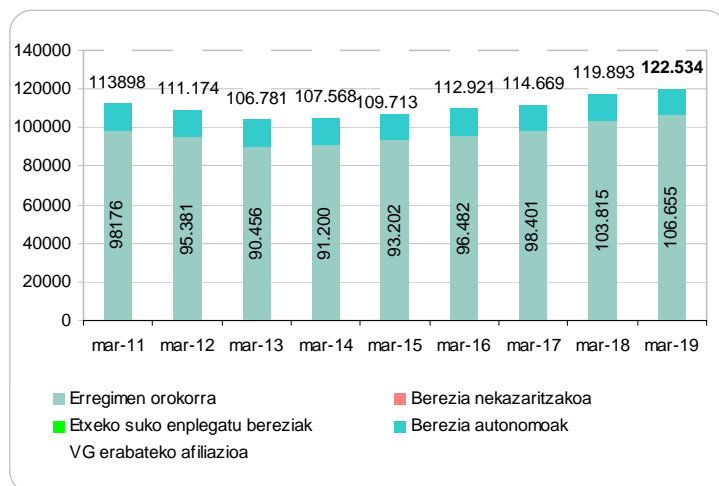
2019ko MARTXOAN, Gizarte Segurantzako afiliatuen Gasteizko kopuruak handitzen jarraitu du; 122.534 pertsona daude altan lanean, duela urtebete baino % 2,2.

Araban, oro har, antzerako hazkundera egon da (% 2,1), eta 158.318 pertsona daude altan. Ekonomia-sektoreei dagokienez, eraikuntza hazi da gehien (% 5,7, kopuru erlatiboetan), industria eta zerbitzu-sektorea baino areago; industriak aldatu gabe jarraitu du, eta zerbitzu-sektorea % 2,9 hazi da.

Azken urtean, honako sektore hauekin loturiko jarduerak hazi dira: garraioa, merkataritza eta ostalaritza, alde batetik, eta bestetik, komunitaterako zerbitzuak eta administrazio publikoa.

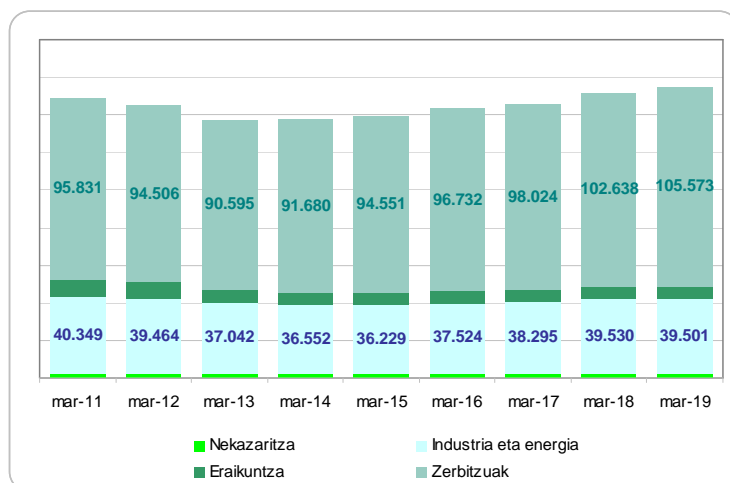
Gaur egun, hauxe da jarduera-epigrafeen arabera banaketa: manufaktuzio-industriak enpleguaren % 25 biltzen du, baina beheranzko joera du; beste % 25 administrazio publikoak, hezkuntzak, osasungintzak eta gizarte-zerbitzuak biltzen dute, eta goranzko joera dute; eta % 23 merkataritzak, ostalaritzak eta garraioak biltzen dute, eta goranzko joera du garraioak, eta beheranzkoa merkataritzak.

14. grafikoa: Gizarte Segurantzako afiliazioa Gasteizen, ERREGIMENAREN arabera



Iturria: Seguridad Social. Estadísticas e informes

15. grafikoa: Gizarte Segurantzako afiliazioa Araban, JARDUERA-SEKTOREEN arabera



Iturria: Seguridad Social. Estadísticas e informes

HIRUHILEROKO TXOSTENA

2019KO I. HIRUHILEKOA

11.- Kontratuak

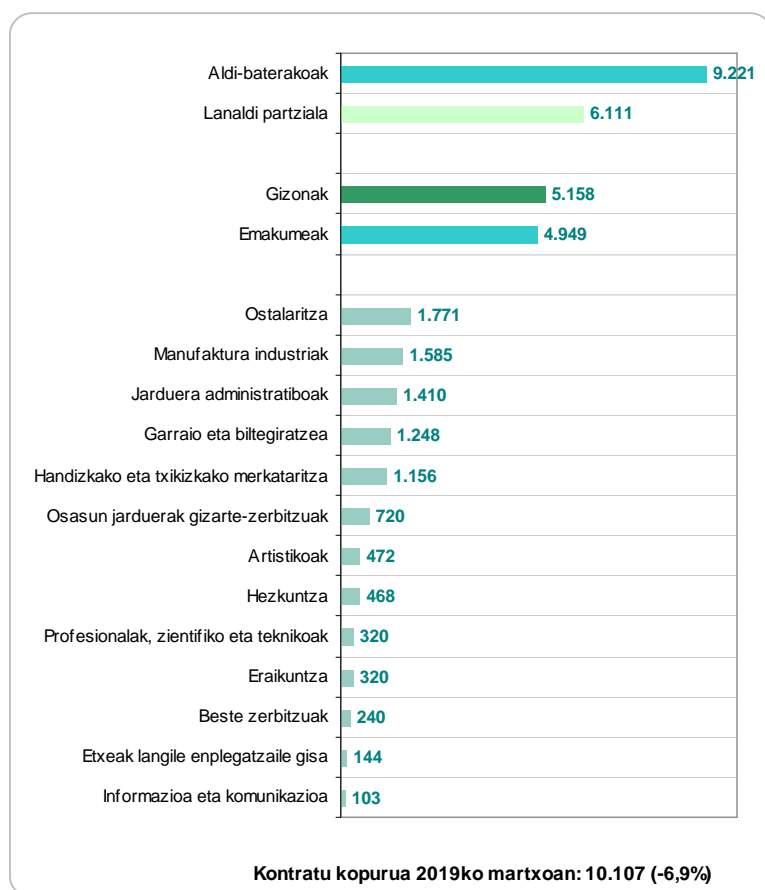
2019ko MARTXOAN, 10.107 kontratu formalizatu dira Gasteizen, 2018ko martxoan baino % 6,9 gutxiago; guztira, 6.698 pertsonari egin dizkiete kontratuak.

Kontratu horien barneko banaketak aurreko urteen oso antzekoa izaten jarraitzen du: % 92 aldi baterako kontratuak dira, eta % 60 lanaldi partzialerako.

Gailentzen dira bigarren hezkuntzako ikasketak edo goi-ikasketak dituzten pertsonen egindako kontratuak (% 50); sektoreei dagokionez, hauek gailentzen dira: ostalaritza (% 18), enbriagaritza (% 16), jardura administratiboak (% 14) eta garraioa (% 12).

Orain arteko aurtengo datu metatuak, negatiboak izan dira; % 0,8ko jaitsiera izan da.

16. grafikoa: Kontratuak Gasteizen, 2019ko martxoan



Iturria: Lanbide

Bertan landua.

HIRUHILEROKO TXOSTENA

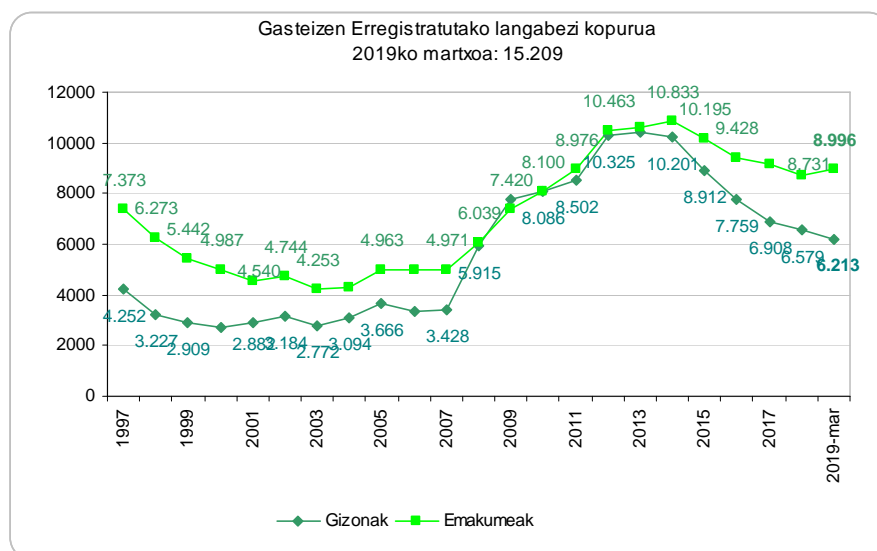
2019KO I. HIRUHILEKOA

12.- Langabezian dauden lan-eskatzailleak

2019ko martxoan amaitzean, 15.210 enplegu-eskatzaille zeuden Gasteizen, iaz baino % 5,2 gutxiago, azken urteotako beheranzko joerari jarraituz.

Barne-banaketa aurreko hilabeteetakoaren oso antzekoa da: emakumezkoak egoera nabarmen okerragoen daude, langabetuen % 59,1 baitira, eta estaldura ekonomiko okerragoa dute eta denbora luzeagoa langabezian, maila akademiko hobea izan arren. Adibidez, langabe dauden emakumezkoen % 27k jasotzen du laguntza ekonomikoren bat (gizonezkoen kasuan, berriz, % 32k); emakumezkoen % 57k urtebete baino gehiago daramate egoera horretan (gizonezkoen % 45ek); emakumezkoen % 34k lehen ikasketak gaintuak dituzte (gizonezkoen % 26k).

17. grafikoa: Erregistratutako langabezia-tasaren bilakaera Gasteizen



Iturria: Lanbide

Bertan landua.

HIRUHILEROKO TXOSTENA

2019KO I. HIRUHILEKOA

1. eranskina. Taulak

1. taula: Hileko bilakaera: afiliazioa, kontratuak, erregistratutako langabezia-tasa. Gasteiz

Hila	Balio absolutuak		
	Afiliazioa ⁽¹⁾	Kontratuak ⁽²⁾	Langabetuak ⁽³⁾
18-ots	119.823	9.589	16.081
18-mar.	119.893	10.851	16.038
18-api	120.562	10.349	15.816
18-mai	120.952	12.522	15.662
18-eka	120.659	12.143	15.457
18-uzt	118.621	11.575	15.367
18-abu	114.123	10.222	15.710
18-ira	120.257	12.860	15.722
18-urr	121.393	13.131	15.695
18-aza	121.895	11.406	15.523
18-abe	122.059	9.810	15.310
19-urt	120.797	11.448	15.624
19-ots	121.610	9.714	15.359
19-mar	122.534	10.107	15.209

Hila	Hileko aldakuntza		
	Afiliazioa	Kontratuak	Langabetuak
18-mar.	70	1.262	-43
18-api	669	-502	-222
18-mai	390	2.173	-154
18-eka	-293	-379	-205
18-uzt	-2.038	-568	-90
18-abu	-4.498	-1.353	343
18-ira	6.134	2.638	12
18-urr	1.136	271	-27
18-aza	502	-1.725	-172
18-abe	164	-1.596	-213
19-urt	1.136	271	27
19-ots	813	-1.734	-265
19-mar	164	-1.596	-213

⁽¹⁾ Enplegu eskatzaileak, Gasteizko udalerrian bizi direnak

⁽²⁾ Gizarte Segurantzari afiliatutako pertsonak, jarduera Gasteizen erregistratuta dutenak

⁽³⁾ Udalerrian erregistratutako enpresek egindako kontratuak

Iturriak:

Euskadiko enplegu zerbitzua: www.lanbide.net

Estatuko Enplegu Zerbitzu Publikoa: <http://www.sepe.es/>

Gizarte Segurantza: http://www.seg-social.es/Internet_1/Estadistica/index.htm

HIRUHILEROKO TXOSTENA

2019KO I. HIRUHILEKOA

2. taula: Afiliazioaren bilakaera Araban, jarduera-sektoreen arabera

AFILIAZIOA	11-mar	12-mar	13-mar	14-mar	15-mar	16-mar	17-mar	18-mar	19-mar	2019/2018			
										dif	%var	2019%	
GUZTIRA	151.028	148.794	141.152	141.168	143.430	147.046	149.184	155.126	158.318		3.192	2,1%
Guztira, erreg. orokorra + autonomoena (1)	148.781	145.237	137.300	137.402	139.646	143.151	145.363	151.275	154.549		3.274	2,2%
JATORRIZKO SEKTOREA													
Nekazaritza	2.699	2.621	2.509	2.502	2.469	2.446	2.401	2.376	2.360		-16	-0,7%	2%
Industria	40.349	39.464	37.042	36.552	36.229	37.524	38.295	39.530	39.501		-29	-0,1%	26%
Eraikuntza	9.902	8.646	7.154	6.668	6.397	6.449	6.643	6.731	7.115		384	5,7%	5%
Zerbitzuak	95.831	94.506	90.595	91.680	94.551	96.732	98.024	102.638	105.573		2.935	2,9%	68%
industria %	27,1%	27,2%	27,0%	26,6%	25,9%	26,2%	26,3%	26,1%	25,6%				
JATORRIZKO SEKTOREA	11-mar	12-mar	13-mar	14-mar	15-mar	16-mar	17-mar	18-mar	19-mar		dif	%var	2019%
Nekazaritza	2.699	2.621	2.509	2.502	2.469	2.446	2.401	2.376	2.360		-16	-0,7%	2%
Erauzteko industriak	164	153	151	150	144	148	141	143	143		0	0,0%	0%
Manufaktura industria	39.316	38.450	36.058	35.563	35.259	36.523	37.325	38.511	38.471		-40	-0,1%	25%
Energia elektrikoaren	188	186	160	164	153	150	154	151	150		-1	-0,7%	0%
Ur hornidura	681	675	673	675	673	703	675	725	737		12	1,7%	0%
Eraikuntza	9.902	8.646	7.154	6.668	6.397	6.449	6.643	6.731	7.115		384	5,7%	5%
Merkataritza	19.099	18.735	18.116	17.742	18.093	18.187	18.444	18.664	18.903		239	1,3%	12%
Garraioa eta biltegiatzea	5.933	5.666	5.354	5.273	5.367	5.723	6.100	6.841	7.163		322	4,7%	5%
Ostalaritza	8.247	8.291	8.385	8.568	8.759	8.972	9.279	9.405	9.720		315	3,3%	6%
Informazioa eta komunikazioak	2.383	2.350	2.128	2.198	2.286	2.331	2.401	2.409	2.531		122	5,1%	2%
Finantza jarduerak	2.426	2.319	2.179	1.955	1.936	1.843	1.803	1.776	1.741		-35	-2,0%	1%
Jarduerak higiezinekin	500	517	520	531	565	331	361	390	402		12	3,1%	0%
Jarduera profesionalak	6.734	6.659	6.415	6.253	6.428	6.619	6.742	6.969	7.097		128	1,8%	5%
Administrazio jarduerak	9.880	9.167	8.649	9.257	9.801	10.176	10.696	10.782	11.261		479	4,4%	7%
Herri administrazioa	12.315	11.961	11.286	11.031	11.376	11.666	11.670	12.206	12.428		222	1,8%	8%
Hezkuntza	8.314	8.460	8.489	8.876	9.362	9.578	8.950	10.792	11.420		628	5,8%	7%
Osasun	13.985	14.369	13.002	13.450	13.819	14.386	14.482	15.148	15.528		380	2,5%	10%
Arte, aisialdi	2.003	1.946	1.983	2.211	2.433	2.448	2.624	2.769	2.952		183	6,6%	2%
Beste zerbitzu batzuk	3.957	4.014	4.037	4.277	4.271	4.422	4.421	4.439	4.385		-54	-1,2%	3%
Etxeetako jarduerak etxeke lana	55	52	51	53	50	49	49	42	38		-4	-9,5%	0%
Lurraldetik kanpoko erakundeekin	0	0	1	5	5	1	2	6	4		-2	-33,3%	0%

(1) kanpo utzi dira nekazaritzako sistema berezietako, etxeetako langileen sistemako eta itsaso eta ikatzen arloko sistema berezietako datuak.

Iturria: Estatuko Enplegu Zerbitzu Publikoa

HIRUHILEROKO TXOSTENA

2019KO I. HIRUHILEKOA

3. taula: Kontratuak Gasteizen, 2018ko MARTXOA

KONTRATUAK	19-urt	19-ots	mar-19	martxoa%
GUZTIRA	11.448	9.714	10.107	100%
Gizonak	5.993	4.913	5.158	51%
Emakumeak	5.455	4.801	4.949	49%
JARDUERA EKONOMIKOA				
A Nekazaritza, abeltzaintza, basogintza, arrantza	22	17	7	0%
B Erauzketa industriak	0	0	0	0%
C Manufaktura industriak	1.960	1.509	1.585	16%
D Argindar, gas, lurrun horniketa	5	8	5	0%
E Ur-horniketa, handakinen kudeaketa	43	46	50	0%
F Eraikuntza	358	337	320	3%
G Handizkako eta txikizkako merkataritza	1.212	1.087	1.156	11%
H Garraio eta biltegiatzea	1.633	1.327	1.248	12%
I Ostalaritza	1.704	1.753	1.771	18%
J Informazioa eta komunikazioa	82	107	103	1%
K Finantza eta aseguru jarduerak	51	35	29	0%
L Higiezinaren arloko jarduerak	8	7	11	0%
M Profesionalak, zientifiko eta teknikoak	317	286	320	3%
N Jarduera administratiiboak	1.550	1.063	1.410	14%
O Administrazio publikoa	67	39	42	0%
P Hezkuntza	592	563	468	5%
Q Osasun jarduerak eta gizarte-zerbitzuak	890	684	720	7%
R Artistikoak, jolaserakoak eta entretenimenduzkoak	550	460	472	5%
S Beste zerbitzuak	226	243	240	2%
T Etxeak langile enplegatzaile gisa	170	140	144	1%
U Lurraldez kanpoko erakundeak	8	3	6	0%
Kontratuko eta jardunaldiko mota				
Mugagabeak	908	765	886	9%
Aldi-baterakoak	10.540	8.949	9.221	91%
Lanaldi osoa	4.247	3.973	3.996	40%
Lanaldi partziala	7.201	5.741	6.111	60%
PERTSONA KONTRATUTAK	19-urt	19-ots	mar-19	martxoa%
GUZTIRA	7.618	6.510	6.698	100%
Gizonak	3.977	3.238	3.431	51%
Emakumeak	3.641	3.272	3.267	49%
Adina				
< 24	1.345	1.165	1.264	19%
25 a 34	2.297	1.985	1.984	30%
35 a 44	2.072	1.851	1.810	27%
45 a 54	1.432	1.164	1.271	19%
> 54	472	345	369	6%
Prestakuntza maila				
Oinarrizko ikasketak	3.798	3.151	3.306	49%
Batxilergoko ikasketak	1.503	1.297	1.488	22%
LHko ikasketak	1.273	930	928	14%
Unibertsitateko ikasketak	1.020	1.114	957	14%
Ezezaguna	24	18	19	0%
Jatorria				
Atzerritarra	1.314	1.132	1.231	18%
Rotazioa	1,50	1,49	1,51	

Iurria: Lanbide

HIRUHILEROKO TXOSTENA

2019KO I. HIRUHILEKOA

4. taula: Erregistratutako langabezia-tasaren ezaugarriak Gasteizen. 2019ko MARTXOA

Ezaugarriak	Gizona	Emakume	Guztira	%	%emakume
Guztira	6.213	8.996	15.209	100%	59%
Adin-taldeak	Gizona	Emakume	Guztira	%	%emakume
25 urtetik beherakoak	573	546	1.119	7%	49%
25-29	475	760	1.235	8%	62%
30-40	529	999	1.528	10%	65%
35-39	729	1.259	1.988	13%	63%
40-44	911	1.250	2.161	14%	58%
45-49	860	1.089	1.949	13%	56%
50-54	757	966	1.723	11%	56%
55-59	749	1.032	1.781	12%	58%
>59	630	1.095	1.725	11%	63%
Langabeziaren iraupena	Gizona	Emakume	Guztira	%	%emakume
Iraupen luzeko langabezia (urtebete)	2.808	5.090	7.898	52%	64%
Iraupen laburreko langabezia	3.405	3.906	7.311	48%	53%
Prestazioak kobratzea	Gizona	Emakume	Guztira	%	%emakume
Langabezia-subsidioa	584	880	1.464	10%	60%
gizarteratzeko errenta aktiboa	115	82	197	1%	42%
Kontribuzio-mailako langabezia prestazioa	1.293	1.487	2.780	18%	53%
Ikasketa maila	Gizona	Emakume	Guztira	%	%emakume
Derrigorrezko ikasketak	4.621	5.967	10.588	70%	56%
Batxilergoa	350	532	882	6%	60%
LH	729	1.409	2.138	14%	66%
Unibertsitatekoak	513	1.088	1.601	11%	68%
Jarduera sektorea	Gizona	Emakume	Guztira	%	%emakume
Lehen sektorea	321	122	443	3%	28%
Eraikuntza	839	122	961	6%	13%
industria.	1.058	679	1.737	11%	39%
Zerbitzuak	3.403	6.608	10.011	66%	66%
Lehen enplegu bila	592	1.465	2.057	14%	71%
Eskatutako lanbideak*	Gizona	Emakume	Guztira	%	%emakume
Kualifikatu gabeak	4.416	5.894	10.310	68%	57%
Industriako langile kualifikatuak	2.477	440	2.917	19%	15%
Teknikari eta zientzialariak	825	1.371	2.196	14%	62%
Kualifikatutako beste zerbitz.	1.775	5.700	7.475	49%	76%
Makina operarioa	1.871	501	2.372	16%	21%
Beste	3.008	4.236	7.244	48%	58%
Jatorria	Gizona	Emakume	Guztira	%	%emakume
Atzerritarra	1.505	2.141	3.646	24%	59%
Espainiarra	4.708	6.855	11.563	76%	59%
Atzerritarren jatorria	Gizona	Emakume	Guztira	%	%emakume
EB28	168	209	377	2%	55%
Europako beste batzuk	25	49	74	0%	66%
Ipar Afrika	686	923	1.609	11%	57%
Saharaz beheko Afrika	293	396	689	5%	57%
Amerika	190	382	572	4%	67%
Asia	142	181	323	2%	56%

(* Eskatutako lanbideak 6 lanbide eskatu dezake gehienez; atal honetan denak hartu dira kontuan.

Iturria: Lanbide. Análisi, ikerlan eta estatistika zerbitzua.

(1) sin empleo anterior: no haber trabajado nunca o bien el empleo anterior es de hace más de un año

HIRUHILEROKO TXOSTENA

2019KO I. HIRUHILEKOA

5. taula: Ekonomia-jarduera duten establezimenduak GASTEIZEN. JEGID, 2018

Establezimenduak 2018ko urtarrila Gasteizen	Pertsona enplegatuen geruza				GUZTIRA	%guztira	%10tik gora
	0-2	3-5	6-9	10tik gora			
JARDUERA (A10)							
07. Jarduerak higiezinekin	144	31	10	3	188	1%	1%
01. Nekazaritza, abeltzaintza eta arrantza	230	16	2	3	251	1%	32%
05. Informazioa eta komunikazioak	257	41	25	43	366	2%	5%
06. Actividades financieras y seguros	293	122	63	24	502	3%	7%
06. Finantza jarduerak eta aseguruak	404	140	123	320	987	6%	12%
10. Arteetako eta bestelako jarduerak	1.007	284	67	79	1.437	9%	5%
03. Eraikuntza	1.391	204	68	88	1.751	10%	2%
09. Herri Administrazioa, Hezkuntza eta Osasuna	1.087	207	121	390	1.805	11%	7%
08. Jarduera profesional eta laguntzaileak	2.430	334	138	206	3.108	19%	22%
04. Merkataritza, garraioa eta ostalaritza	4.147	1.314	441	441	6.343	38%	5%
Jarduera guztira	11.390	2.693	1.058	1.597	16.738	100%	10%

Iturria: EUSTAT. Jarduera ekonomikoen gidazerrenda

5. taula: Ekonomia-jarduera duten establezimenduak ARABAN. JEGID, 2018

JARDUERA-SEKZIOA CNAE (A21)	ARABA/ÁLAVA			
	Altak 2017	Irteerak 2017	Saldo 2017	2018ko urtarrila batean establezimenduak
Nekazaritza	135	125	10	2.157
Erauzteko industriak	.	2		6
Manufaktura industria	84	100	-16	1.877
Energia elektrikoaren	2	8	-6	40
Ur hornidura	5	2	3	68
Eraikuntza	295	345	-50	2.523
Merkataritza	278	418	-140	5.127
Garraioa eta biltegiatzea	91	121	-30	1.427
Ostalaritza	89	111	-22	2.012
Informazioa eta komunikazioak	68	65	3	419
Finantza jarduerak	35	67	-32	643
Jarduerak higiezinekin	30	18	12	228
Jarduera profesionalak	196	265	-69	2.787
Administrazio jarduerak	95	101	-6	977
Herri administrazioa	8	2	6	243
Hezkuntza	78	58	20	847
Osasun	83	89	-6	1.321
Arte, aisialdi	61	56	5	537
Beste zerbitzu batzuk	95	144	-49	1.254
Guztira	1.728	2.097	-369	24.493

Iturria: EUSTAT. Jarduera ekonomikoen gidazerrenda

HIRUHILEROKO TXOSTENA

2019KO I. HIRUHILEKOA

2. eranskina: Adierazleen laburpena

Saila	Adierazleak	Azken datua	Esparrua	Urtearteko aldea	Urtea
Ekonomi-jarduera					
1. BPG Bolumen-indize katetua	BPGDa Indice kateatutako bolumeneko	109,6	Araba/Álava	2,2	2018 IV H
2.- Jarduera ekonomikoa duten establezimenduak	Jarduera ekonomikoarekiko establezimenduak	24.493	Araba/Álava	-1,5%	10/07/1905
	Establezimenduak: altak	1.728	Araba/Álava	-20,8%	2017
	Establezimenduak: bajak	2.097	Araba/Álava	1,2%	2017
3. Industria	ekoizpen industrialeko indice dadin	113,9	Araba/Álava	-9,1	19-mar
4.- Eraikuntza eta etxebizitzak	Lan handiagoko lizentziak	820	Araba/Álava	4,3%	2018
	Etxebizitza m2 libre berri ertain baliotzen dut	2.502	Araba/Álava	-0,4%	2018
	Euro/hilabeteak alokairuko prezio ertaina	820	Araba/Álava	14,6%	2018
5.- Txikizkako merkataritza	Indice ezazu salmentetako txikizkako merkataritz	101,6	Araba/Álava	1,7	2019 I H
	Indice itzazu salmentetako azalera handiak	96,6	Araba/Álava	-1,9	19-mar
6.- Balantza komertziala	Esportazioak (milaka euro)	585.354	Araba/Álava	-10,9	19-ots
	Inportazioak (milaka euro)	412.511	Araba/Álava	11,9	19-ots
7.- Aireko garraioa	Aereo--ak bidaiariak garraia ditzan	30.289	VG	-20,1%	2019 I H
	Aereo--ak kg salgaiak garraia ditzan	15.468.653	VG	-0,8%	2019 I H
8. Turismoa	Sartuta hotel-Bidaiari establezimenduak	58.142	VG	-1,2%	2019 I H
	Ostatu-gau establezimenduak	116.404	VG	6,5%	2019 I H
	Egunetako egonaldi ertaina	2,0	VG	0,15	2019 I H
Lan-merkatua					
9.- Jarduera-, okupazio- eta langabezia-tasak	Jarduera-tasa	58,4	Araba/Álava	-0,8	2019 I H
	Okupazio-tasa (16 A 64 urtetan)	67,5	Araba/Álava	-1,7	2019 I H
	Langabezia-tasa	11,3	Araba/Álava	-0,8	2019 I H
	Poblacion aktiboa	159.600	Araba/Álava	1,5%	2019 I H
	Okupatutako populazioa	141.600	Araba/Álava	2,5%	2019 I H
	Populazio langabea	18.000	Araba/Álava	-6,3%	2019 I H
10.- Gizarte Segurantzako afiliazioa	Afiliazioa Gizarte-Segurantzarako alta laborala	122.534	VG	2,2%	19-mar
11.- Kontratuak	Erregistratutako kontratuak	10.107	VG	-6,9%	19-mar
12.- Langabezian dauden lan-eskatzailleak	Erregistratuta populazio langabea	15.210	VG	-5,2%	19-mar

Iturriak: Gasteizko Udala

LANBIDE. Euskadiko Lan Zerbitzua.

EUSTAT. Euskal Estatistika Erakundea.

SEPE. Estatuko Enplegu Zerbitzu Publikoa.

Enplegu eta Gizarte Segurantzako Ministerioa.

AENA, S.A.