

Memoria2023

Gizarte Politiken Saila



Editorea:

Gasteizko Udala

Gizarte Politiken Saila

00

AURKIBIDEA

01 Sarrera	6
02 Gizarte Politiken Saila	7
- Aurkezpena	7
- Sailaren zerbitzuak	8
- Betearazitako aurrekontua	10
- Urteko berrikuntza nabarmenak	11
03 Arretari buruzko datu globalak	13
04 Gizarte-zerbitzuen sistemarako sarbidea	19
- Oinarrizko Gizarte Zerbitzuak (OGZ)	19
- Udalaren Gizarte Larrialdietarako Zerbitzua (UGLZ)	28
05 Herritarrei oro har zuzendutako oinarrizko zerbitzu eta prestazioak	30
- Gizarte Larrialdiko Laguntzak (GLL)	30
- Udal Prestazio Ekonomikoen Pro. Programatik kanpoko beste prestazio batzuk	31
- Jantoki soziala	33
- Etxeko Laguntza Programa (ELP)	35
- Komunitate Arretako Programak (KAP)	37

06 Haurrak, nerabeak eta haien familiak	39
- Haur eta Nerabeetzako Udal Plana - HANUP	40
- Sustapen, prebentzio eta parte hartzeko programak	40
Emozio lantegien programa	40
Haur eta nerabeek parte hartzeko Aktibatu programa	41
Haur eta Nerabeen Elkargunea	41
Gurasotasun positiborako programak:	42
- Jabe zaitez seme-alabak hezteko duzun gaitasunaz	42
- "Senidegune", familientzako heziketa gunea	42
- Jardunbide egokiak arretan eta heziketan	43
- "Prologo" prebentzio-programa	43
Kale Heziketako Udal Programa – KHP	44
- Arrisku- edo babesgabetasun-egoeran dauden haur eta nerabeen kasuetan familiari laguntzeko eta esku hartzeko programak	45
Familiei laguntzeko programak:	45
- Arreta psikologikoa eskaintzeko programa	45
- Aldi baterako zaintza eskaintzeko "Orain" programa	46
- Gurasoen aurkako indarkeria-egoeretan garaiz esku hartzeko programa	46
- Gurasokidetasun positiboa lantzeko "Egokitzen" programa	47
- "Concilia" gunea	48
- Gizarte eta Hezkuntza alorretan esku hartzeko Programa	48
Arrisku- eta babesgabetasun-egoeretan esku hartzeko programak	49
- Ebaluazioa eta esku-hartzea babesgabetasun-egoeretan	49
- Psikologiaren eta heziketaren alorretan laguntzeko "Pausoka" programa	49
- Umeen aurkako sexu-gehegikerien kasuetan aholkularitza psikologikoa eskaintzeko ASASI programa	50
- Familiak babesteko programak:	51
- Laguntza eta garapen egokiturako 'ADA' programa	51
- Heziketan laguntzeko eta ostatua eskaintzeko "Bidatu" programa	51
- Gizarte- eta hezkuntza-zentroak	52
07 Indarkeria matxista	54
- "Onarpen", arretarako unitatea	54
- Ostatu-zerbitzuak, harrera-etxebizitzak	55
- Telelaguntzarako ATENPRO programa (mugikorra-GPS)	56
08 Gizarte-bazterkeria edo bizitegi-bazterkeria jasateko arriskuan dauden pertsonak	57
- Etxebizitza-arazoan aurrean, Udalaren gizarte-zerbitzuen erantzunaz	57

- Harrera-baliabideak	57
Harrera Sozialerako Udal Zentroa: HSUZ	57
Aterpe gaueko harrera zerbitzua	58
Sarrera libreko egunak	59
Estrada, eguneko arreta-zerbitzua	60
- Ostatu-zerbitzuak	61
Gizarte-bazterkeria arriskuan dauden pertsonentzako zaintzapeko etxebizitzak	61
Gizarte-larrialdiko egoeretan arreta eskaintzeko harrera-etxebizitzak	62
Ostatuak autonomian	63
- Intentsitate handiko - Hurbil ekipoa	63
09 Gizarteratzea eta laneratzea	65
10 Adinekoak	68
- Zentro eta programa komunitarioak	
BIZAN (Adinekoentzako Zentro Soziokulturalak)	68
- Zerbitzuak: harrera, ikus-entzunezkoak eta erakusketak, irakurketa guneak, ile-apaindegia, podologia	69
- Bizan Info	70
- Adinekoen parte-hartzea	71
- Animazio soziokulturaleko programak	73
o Esku-hartze komunitarioa	73
o Etengabeko esku-hartzea (ikastaroak eta lantegiak)	76
- "Beste programa batzuk	77
Jantokiak	81
Maiteki: Familia zaintzaileei laguntzeko programa	81
- Eguneko arretarako eta etxeoaz beste ostaturik eskaintzeko zerbitzuak	83
Eguneko arreta-zerbitzuak	83
Zaintzapeko apartamentuak	84
Etxebizitza komunitarioak	85
- Adinekoek laguntzeko San Prudentzio zentro integrala (ALZI)	86
Egoitza	86
Larrialdiei arreta	88
Zeharkako zerbitzuak (sukaldea eta garbitegi zerbitzuak)	88
11 Informazio gehiago...	89

01 Sarrera

2023ko oroitidazkiaren bidez, Gizarte Politiken Sailak udalaren gizarte zerbitzuen jarduerarekin lotutako urteko zifra nagusiak aurkeztu ditu.

Orrialde hauetan, hala baliabide eta programek nola premiek izandako bilakaera eta Udalak emandako erantzuna laburbildu ditugu. Orobat, Gasteizen bizi diren pertsonen autonomia eta gizarte ongizatea handitzeko egiten ari garen lanaren gardentasunarekin eta zabalkundearekin dugun konpromisoa adierazten du agiri honek.

Kalitatea hobetzea da erronka, arreta humanizatuz, ikerketa aplikatuaren, ezagutzaren kudeaketaren eta berrikuntza sozialaren bitartez. Gizarte Zerbitzuen irudi positibo, doi eta sendoa ematea oinarritzko premisa da hurbileko erreferente izateko, eta, beraz, lanean jarraituko dugu hori lortzearen.

Gure zereginaren zentzuari eta egiteko moduei buruzko hausnarketak markatu du 2023. urtea. Orain arte egindakoaren aitorpenetik abiatuta, proposamen bat egin da, udalaren gizarte zerbitzuak komunitatean zaintzeko gizarte zerbitzu bihurtzeko. Horren guztiaren berri emango dugu Gizarte Zerbitzuen webgune berrituan. Bertan, programei eta baliabideei buruzko informazio zehatzagoa aurkituko duzue, baita abian jarriko diren ekimenei buruzkoa ere.

Azkenik, azpimarratu nahi dut gizarte politikak udal gobernu honen lehentasuna direla, eta sail honetako langile guztien konpromisoa eskertu nahi dut.

Raimundo Ruiz de Escudero Ezkurra
Gizarte Politiken Saileko zinegotzi ordezkaria

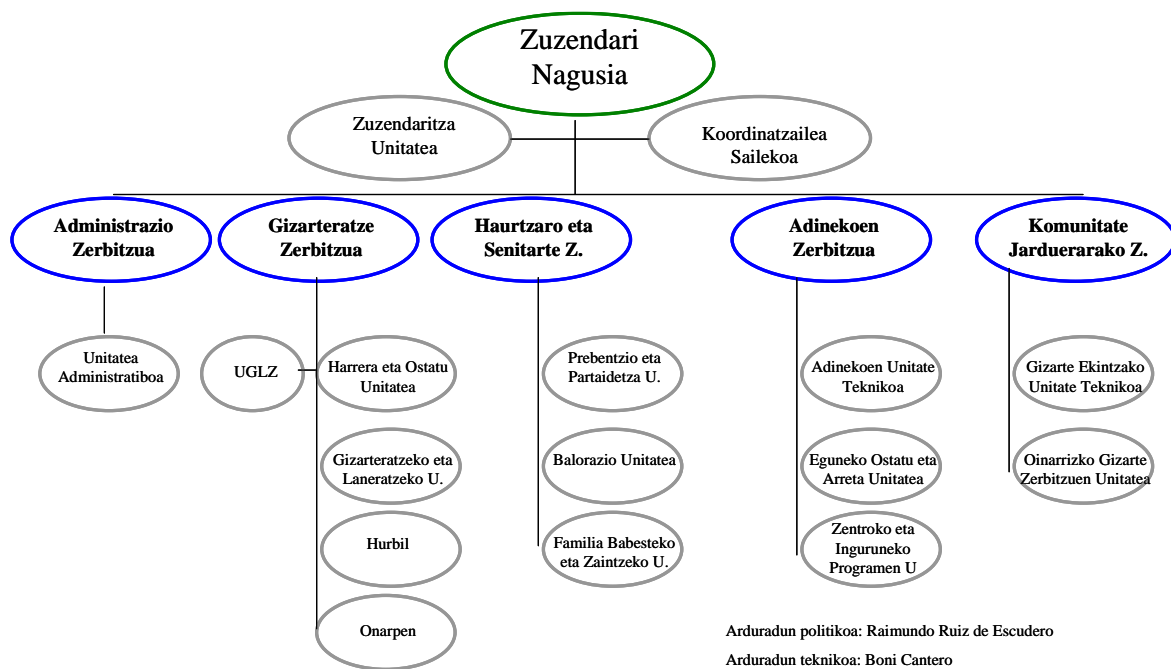
02 Gizarte Politiken Saila

Aurkezpena

Gizarte Politiken Saila herritarrengandik gertuen dagoen gizarte-zerbitzuen sare publikoa da, eta helburua komunitatea eratzea du, Gasteizen bizi diren pertsonen autonomiaren eta ongizate sozialaren alde eginez.

Organigramaren barruan, zerbitzu orokorrak edo balio anitzekoak eta espezifikoagoak bereizten ditugu:

- zerbitzu orokorrak dira Oinarrizko Gizarte Zerbitzuak (OGZ), Komunitate Jardueren Zerbitzuaren mendekoak, bai eta Udalaren Gizarte Larrialdietarako Zerbitzua ere (UGLZ), Gizarte Inklusioaren Zerbitzukoa.
- zerbitzu espezifikoak dira Haurtzaro eta Senitarte Zerbitzua, Gizarte Inklusioaren Zerbitzua eta Adinekoen Zerbitzua



Datu orokor gisa, esan behar da Udalaren Gizarte Zerbitzuetan kontratazioko zuzeneko eregimean ari dira 473,7 langile daudela, eta zeharkako kudeaketa bidez 664,3 (lanaldi osokoen kopurua, guztira).

Esku-hartzeak talde profesional zabal baten bidez garatzen dira, eta hori da gizarte-zerbitzuen lehen baliabidea. Bertan, baliabideen izapidetzea eta programetarako sarbidea pertsonarekin adostutako zuzeneko interakzioan oinarritutako esku-hartze profesional baten esparruan dago kokatuta (pertsona ardatz duen arreta integraleko eredua).

2023az geroztik, komunitatean zaintzeko gizarte zerbitzuetan oinarritutako ikuspegia sustatzen ari da. Ikuspegi horretan, esku-hartzea pertsona bakoitzaren harreman-sistemaren zati gisa ulertzen da: eguneroko jardueretatik eta lotura hurbilenetatik hasi eta auzoan eta komunitatean duen roleraino.

Banakako eta familientzako arretaz gain, Sailak esku-hartze komunitarioan ere lan garrantzitsua egiten du, parte-hartzea eta hiriak duen gaitasun integratzailea sustatuz.

Sailaren zerbitzuak

Komunitate Jardueren Zerbitzua

Jarduera zentralizatu gabea egiten du hiriko Oinarrizko 14 Gizarte Zerbitzuen bidez, esku-hartze sozialerako zerbitzu orokortzat hartzen da, oinarrizko edo lehen mailako zerbitzutzat, eta hauek ditu zereginak:

- Udalean nahiz beste erakunde eta sektore batzuetan erabilgarri dauden gizarte-zerbitzuei buruzko informazioa eman, balorazioa egin, diagnostikatu eta orientabide ematen du
- programa pertsonal orokorrak kudeatzen ditu eta programa espezifikoaren aplikazioa proposatzen du
- prebentzio- eta sustapen-jarduerak garatu eta ezartzen ditu; bai herritar guztientzat zabalik daudenak, bai kolektibo jakinei zuzendutakoak

Zuzeneko esku-hartze horiek guztiak zeharkako esku-hartzeekin osatzen eta indartzen dira, pertsona, familia, taldea edo komunitatearekin lotura duten beste arlo batzuetako profesionalekin koordinatuta, hala, sareko lana garatzea sustatuz.

Gizarte Inklusioaren Zerbitzua

Zerbitzu espezifiko gisa jokatzeko du, eta zaugarritasun sozial handieneko pertsonekin, gizartetik baztertuta edo baztertuak izateko arriskuan dauden pertsonekin administrazio publikoak duen erantzukizuna du oinarri.

Era berean, berehalako arreta edo larrialdietako lehen arreta (Udalaren Gizarte Larrialdietarako Zerbitzua, UGLZ) eskaintzen du Arabako Lurralde Historiko osorako.

Gizarte Inklusioaren Zerbitzuak programak eta baliabideak eskaintzen ditu bizi-baldintzek eta bizitzan eginiko bideek zaugarritasun hori areagotu dieten pertsonen arreta eskaintzeko: bizitegi, prestakuntza eta lan arloan baztertuta dauden pertsonak, iragaitzak, indarkeria matxista jasandakoak eta askotariko egoera konplexuek dakartzaten beste behar batzuk dituztenak.

Haurtzaro eta Senitarte Zerbitzua

Haurtzaro eta Senitarte Zerbitzua arduratzen da Gasteizko Udalaren misio hau koordinatzeaz eta eraginkor egiteaz: *“gure udalerriko ume eta nerabeen eskubideak zaintzea, haien ongizatea lortzeko, dituzten beharrei erantzuna ematen zaiela ziurtatuko duten prebentziozko ekintzak eta babes-ekintzak garatuz”*.

Ume eta nerabeen arloko zerbitzu espezifiko honek eragile-, kudeatzaile- eta koordinatzaile-zereginak egiten ditu Haur eta Nerabeen II Planean, eta egiten ditu herritar guztiei, oro har, zuzendutako sustapen- eta prebentzio-ekintzak ere. Gainera, ume eta nerabeen babesgabetasun-egoera moderatuetan balorazioa eta esku-hartzeak ere egiten ditu familientzako laguntza- eta babes-baliabideen bidez.

Adinekoeen Zerbitzua

Zahartze aktiborako proposamenetik abiatuta, honako hauek egiten ditu zerbitzu honek:

- Garapen pertsonala eta soziala bultzatzea, autonomia eta lotura sozialak sustatuz, hala aisialdiaz gozatzeko eta bizitza sozialean eta komunitatekoan parte hartzeko. BIZAN sarea du, 16 zentroz osatua.
- Adinekoei haien ingurunean ahalik eta denbora gehien eta ahalik eta egoera onenean bizitzen laguntzea, zenbait baliabideren bidez: jantokiak, eguneko arreta-zentroak, Maiteki: Familia zaintzaileei laguntzeko programa.
- Hainbat arrazoi direla medio ohiko etxebizitzan geratu ezin diren adinekoei bizitoki alternatiboa ematea.

Atal hau amaitzeko, aipatu behar da dokumentu honetan udal gizarte-zerbitzuei buruz azaltzen diren datuak ez dituela datu horiek kudeatzen dituen Zerbitzuak multzokatzen, baizik eta, errazago irakurtzeko, gaika multzokatzen direla.

2023an betearazitako aurrekontua

Gizarte Politiken Sailak, 2023an, 78.061.289,58 € euroko aurrekontua betearazi du eta Gasteizko Udalaren aurrekontu osoaren % 17,5 osatu du.

2023AN BETEARAZITAKO AURREKONTUA	
GIZARTE POLITIKEN SAILA	78.061.289,58
UDALARENA, GUZTIRA	447.178.840,82
UDAL-AURREKONTU OSOAREN % 17,5 GIZARTE POLITIKEN SAILERA DAGO ZUZENDUTA.	

OHARRAK:

- Gizarte Politiken Sailaren aurrekontua (2023an gauzaturako aurrekontua, 2022eko soberakin gauzatuak barne): gure Sailari dagozkion zenbait gastua ez dira bertan zenbatu, zeharkako sailetan zentralizatuta daudelako; adibidez, Mantentze lanak (konponketak, garbiketa, makineria eta eraikinak...), Ogasuna (gasa, argia...), Teknologia Berriak (informatika- eta telefono-ekipamenduak), Hirigintza (inbertsioak zentroetan...)...
- Udalaren aurrekontu osoa: Udalak 2023an betearazitako (geldikinekin) aurrekontu osoa, sozietateak eta organismoak sartu gabe.

SAILAREN AURREKONTUA KAPITULUKA ETA ZERBITZUKA					
2023. URTEA	I. KAP.	II. KAP.	IV. KAP.	VI. KAP.	GUZTIRA
Zerbitzu orokorrak	3.437.752,76	126.091,91	147.507,07	1.170.612,52	4.881.964,26
Hurtzaroa eta Senitartea	1.380.960,87	3.553.741,41	62.898,96	0,00	4.997.601,24
Adinekoak	16.301.195,68	9.593.431,69	140.941,84	18.103,15	26.053.672,36
Ekintza Komunitarioa	6.122.239,71	18.978.044,71	10.680.748,59	0,00	35.781.033,01
Gizarte Inklusioa	2.437.749,32	3.614.579,58	294.689,81	0,00	6.347.018,71
GUZTIRA	29.679.898,34	35.865.889,3	11.326.786,27	1.188.715,67	78.061.289,58

Kapituluka, I. kapituluak (langileak) aurrekontuaren % 38,02 hartu du; II. Kapituluak (ondasun arruntak eta programak gauzatzeko zerbitzuak) % 45,95; IV. Kapituluak (transferentzia arrunta) % 14,51; VI. Kapituluak (makineria, altzariak eta inbertsioak) aurrekontuaren % 1,52.

Sailaren kudeaketari dagokionez, % 56,59 zuzenean kudeatzen da, eta % 43,41% zeharka (%43,37 kontratu bidez eta % 0,04 kanpoko entitate batekiko hitzarmen bidez).

Urteko berrikuntza nabarmenak

Izan ere, gure zereginaren zentzuari eta egiteko moduei buruzko hausnarketak markatu du 2023. urtea. Orain arte egindakoaren aitorpenetik abiatuta, proposamen bat egin da, udalaren gizarte zerbitzuak zaintzeko gizarte zerbitzu bihurtzeko. Urtarrilean, Fernando Fantova kanpoko aholkulariaren laguntzarekin, hausnarketa teoriko moduko bat landu zen abiapuntu gisa. Otsailaren 22an eta 23an gogoeta-lantegiak egin ziren Gizarte Politiken Saileko profesionalekin eta horien ondorioz zenbait proiektu pilotu aurkeztu ziren. Ondoren, esperientzia pilotu bat diseinatu zen Aldaben eta Aranan, eta zenbait kontraste-lantegi egin ziren herritarrekin. Esteka honetan kontsulta dezakezu nola ari den garatzen arreta-eredu hori: Zaintzen gizarte zerbitzuen bidean.

Egiten ari garen lana testuinguruan kokatu ondoren, urteko berrikuntza nagusiak aipatuko ditugu labur-labur. Halaber, Gizarte Zerbitzuen aldizkari digitala eta Gizarte Zerbitzuen webgunea bisitatzeraz animatzen zaituztegu, horien edukiak eta diseinua eguneratu egin baitira.

- Gizarte Zerbitzuetako Zuzendari eta Kudeatzaileen Estatuko Elkarteak udalaren gizarte zerbitzuen ibilbidea aintzatetsi du, erakunde publikoaren modalitateko saria eman baitio. Saria urriaren 19an eman zen, Madrilen, Elkartearen urteko XXX. biltzarren barruan.

- Oinarrizko Gizarte Zerbitzuetarako sarbidea hobetzeko, dagoeneko arreta jasotzen ari diren pertsonen **010 udal arretarako telefonoan** eskatu ahal dituzte hurrengo **hitzorduak** uztailetik aurrera.

- Baliabide jakin batzuetarako sarbidea erraztearekin lotuta, orobat, gizarteratze- eta laneratze-ikastaro batzuetan izena online emateko aukera ematen da webgunearen bidez. https://www.vitoria-gasteiz.org/wb021/was/contenidoAction.do?idioma=eu&uid=u36851b9a_16975832899_7ec7G urasokidetasun positiboa lantzeko (Egokitzen) eta gurasoen aurkako indarkeriari aurre egiteko (Harreman) programetan interesa izanez gero, zuzenean jo daiteke Hautzaro eta Senitarte Zerbitzura.

- Osasun Mentalaren Munduko Eguna ospatzearekin batera, prebentzio- eta sentsibilizazio-kanpaina bat jarri zen abian, haur eta nerabeen osasun mentala zaintzeko. Ekimenaren leloa "Gelditu indarberritzeko. Onartu, eraldatu eta baloratu zure osasun mentala" da, eta helburua, haurrei eta nerabeei bizi-ohitura egokiak berreskuratzen laguntzea, haien osasun mentalaren mesedetan.

- **Gizarte Zerbitzuen eta Osasunaren arloko** taldeen arteko komunikazioa eta lankidetzaz errazteko, **lankidetzaz eta koordinazio-protokolo** bat sinatu da Osakidetzako Arabako ESIaren, Gasteizko Udaleko Gizarte Politiken Sailaren eta Arabako Foru Aldundiko Gizarte Ongizaterako Foru Erakundearen artean. Protokolo horren helburua kasuen komunikazioa eta koordinazioa

indartzea eta azkartzea da, baita lankidetzan aritzea ere esku-hartze bateratuko programak diseinatu, ezarri eta ebaluatzeko.

- Haur eta Nerabeentzako II. Tokiko Plana (HANUP) 2023. urterako luzatzea onetsi da: **Gasteizko Haur eta Nerabeentzako Tokiko Plana, 2023ko luzapena**. Bestalde, nabarmendu behar da Gasteiz **Haurren Lagun den Hiri** izendatzen duen ziurtagiria berritu dela. Ziurtagiri hori 2023-2027 aldian egongo da indarrean, eta berretsi egiten du Udalaren haurren arloko politikek Haurren Eskubideei buruzko Hitzarmenean jasotako eskubideak errespetatzen eta aplikatzen dituztela.

Gurasotasun positiboari dagokionez, Euskal Herriko Unibertsitatearekiko lankidetzari eutsi zaio, eta programa horren ebaluazioa egiten hasi da.

- "**Concilia**" **zerbitzua** jarri da abian, gizarteratzeko eta laneratzeko prozesuan dauden familia zaurgarrietako haurrei arreta eta aldi baterako zaintza emateko. Baliabide hori Gizarte Inklusioaren alorreko Jardunbide Egokien II. Nazioarteko Biltzarrean saritu zuten; horren ondorioz, Gizarteratzeko Jardunbide Egokien Bankuan sartu zuten eta UNEDen katedraren aholkularitza jasotzen du etengabe hobetzeko.

- **PISE-Gizarte eta hezkuntza eremuetan esku hartzeko programaren** baldintza teknikoen agiri berria landu da. Agiri berri horretan, programa bi zerbitzutan banatzen da: pertsonekin eta familiekin gizarte eta hezkuntza alorrean esku hartzeko zerbitzua eta udalaren gizarte zerbitzuetako taldeei gizarte eta hezkuntza arloko laguntza emateko zerbitzua.

- **Bidelan espazio berrian** jantoki soziala abian jartzeko lanak egin dira (baliabidearen diseinua eta lokalaren ekipamendua). Jantoki sozial berri horrek leku gehiago eta instalazio hobeak izango ditu, eta gizarteratzeko eta laneratzeko jarduerak eta ikastaroak ere eskainiko ditu.

- Gizarteratze eta Laneratze Atalak **"Zerbitzuen Karta"** aurkeztu du. Atalak eskaintzen dituen jardueren berri ematen du, eta talde profesionalak hartzen dituen konpromisoak azaltzen ditu.

- Gizarteratzearen eta laneratzearen esparruan, bi proiektu pilotu abian jarri direla nabarmendu behar da: **Emaukera** eta **Empleando.nos**. **Emaukera** proiektu espezializatu eta esperimentalala da, enplegua lortzeko zailtasunak dituzten eta genero-indarkeria jasan duten edo jasaten ari diren emakumei zuzendua. **Empleando.nos** proiektuak, berriz, zaurgarritasun-testuinguruetan dauden, baztertuta dauden edo baztertuta geratzeko arriskua duten gazteei lagun egiteko xedea du, esparru ezberdinen arteko arreta koordinatua behar dutenean. Gizarteratzeko ibilbide misto horiei buruzko informazio zehatzagoa kontsulta daiteke memoria honetan.

- "**Ostatuak autonomian**" programak plaza-kopurua handitu du. Proiektu berri hori duela urte batzuk sortu zen, Housing First metodologiaren egokitzapen berezi gisa, eta haren helburua da eskura dauden baliabideen aniztasuna handitzea, etxebizitza-gabeziak eragindako pertsonak — aurretik etxegabetasun-ibilbiderik izan ez dutenak— baztertuta geratzera irits ez daitezen.

- **Gaueko Harrera Zerbitzuak (Aterpe)** hobetu egin du emakumeen erabilerako eremua, ekipatzeko partaidetza-prozesu baten ondoren. Horri esker, gero eta gehiago hartzen da kontuan emakumeei arreta emateko, eta bertara sartzen direnek gero eta gehiago baloratzen dute.

- **Indarkeria matxistaren biktimentzako arreta, esku-hartzea eta bidelaguntza hobetzeko prozesua** lantzen duen taldeak genero-indarkeriaren biktima diren seme-alabekin lan egitea bultzatu du. 2023. urtean, seme-alabak ikusarazteko premian jarri du arreta, indarkeria-testuinguruetan bizitzeak haien garapenean nola eragiten duen baloratuz eta indarkeriarik gabeko bizitza izateko eskubidea ahalbidetuko dieten jarduketa integralak eskainiz. Ondorioztatu da horretarako beharrezkoa dela jakitea nola ari diren betetzen gurasotasuna beren erreferentziazko figura helduak, espazio seguruak bilatzea gurasoengan gaitasun horiek hobetzeko, eta adingabeengan aurre egiteko eta erresilientziarako estrategiak garatzea. Bestalde, nabarmendu behar da hobekuntza-talde horren lana Udalerrien eta Probintzien Espainiako Federazioak (FEMP) (tokiko jardunbide egokien lehiaketaren VIII. edizioko saria) eta Arabako Foru Aldundiak (BeBai 2023) aitortu eta saritu dutela.

- EHUren trantsizio-beka bat aprobetxatuz, soziologo batek lehen harreraren barne-azterketa bat egin du, udalaren gizarte zerbitzuek bakarrik dauden gazte migratzaileei ematen dieten arreta hobetzen laguntzeko.

- Otsailean **Berpizkundera eguneko arreta zerbitzu** berria ireki zen. 40 leku ditu, eta 2 txanda: bata goizez eta bestea arratsaldez. Bai adinekoek bai beren familiek oso ondo hartu dute ordutegi eskaintza, haien arreta eta laguntza beharretara egokitzen baita.

- 60+ aholkularitza psikologikoa baliabide berria jarri da abian, bizitzako egoera zailtan edo berrietan nahastuta edo adoregabetuta sentitzen diren 60 urtetik gorako pertsoneri laguntzeko. 60 urtetik gorakoentzako zerbitzu konfidentzial, publiko eta doakoa da, eta saio kopuru mugatua du.

2023ko uztailean jarri zen abian BIZAN info, BIZANen informazio-bulegoa adinekoentzat, haien ingurukoentzat eta haiekin lotutako profesionalentzat. Urtearen bigarren erdian, mila pertsona baino gehiago igaro dira zahartze aktiboa, pertsonen arteko topaketa eta herritarren parte-hartzea bultzatzen duten programei buruzko informazioa eskatzera.

- Webgune honetan biltzen da BIZANen eskaintza osoari buruzko informazioa: www.vitoria-gasteiz.org/bizan. 2023an adinkeriaren kontrako “Bateragarriak” kanpaina (www.bateragarriakgara.com) nabarmendu dezakegu.

03 Arretari buruzko datu globalak

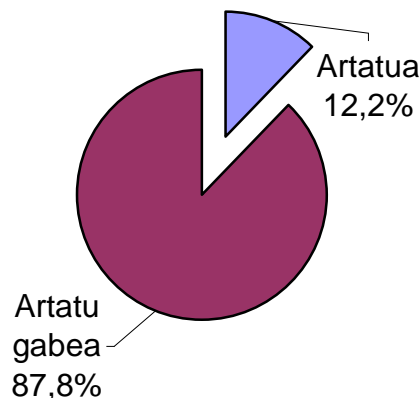
Arretari buruzko datu globalak, 2023

Kapitulu honetan, Memoriaren gainerako zatietan ez bezala, datuen laburpen global bat aurkeztuko dugu sistema informatikoan erregistratutako udal esku-hartze sozialari buruz. Datuen lehen laburpen honekin, eskainitako arretaren ikuspegi orokorra eskaintzen da arretaren bolumen eta profilari dagokionez, eta hala, saihestu egiten da ondorengo ataletan adierazitako baliabide eta programen gainerako datuak modu isolatuan eta independentean ulertzea.

2023an arreta jaso duten familiak (urteko uneren batean aktibo egon diren familia-espeditentak) 17.826 izan dira; 17.826 familia-espeditente horietan, guztira, 33.903 pertsona zeuden.

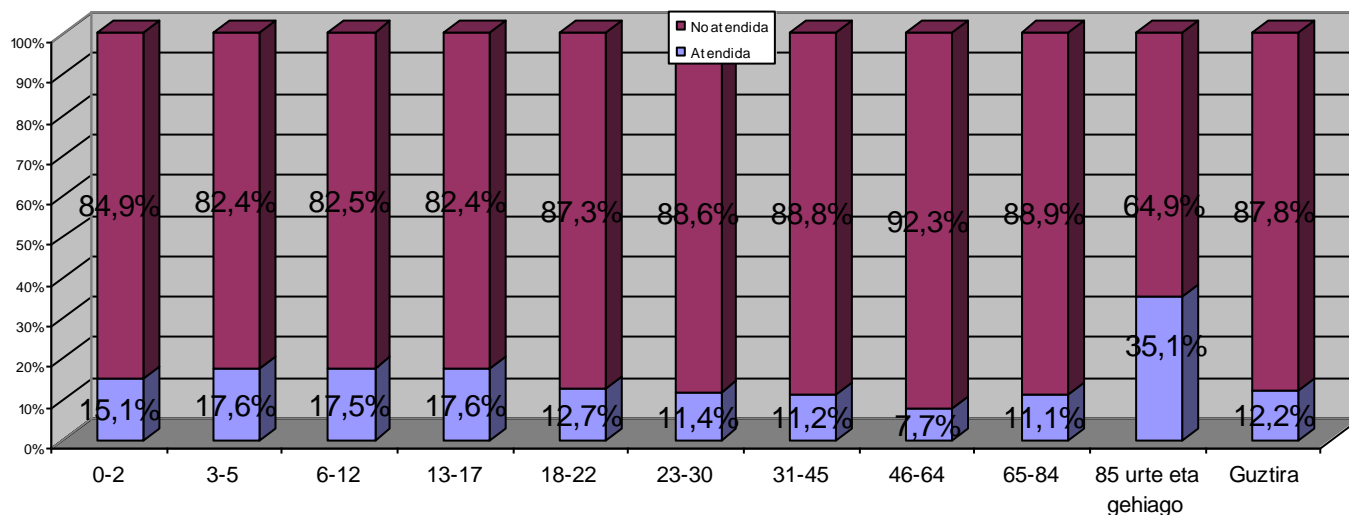
Urtean zehar aktibo egon den espeditente kopuruari dagokion urteko zifra erakutsi ondoren, urte amaierako indarrean zegoen egoerari begiratuko diogu; hau da, arretari, une jakin batean (urtearen amaieran), “argazkia” aterako diogu. 2023ko abenduaren 31n, 16.500 familia-espeditente zeuden indarrean. 16.500 familia-espeditente horietan 31.506 pertsona daude alta emanda, eta beraz, 2023ko amaieran, erroldatutako herritarren % 12,2 artatu da.

Artatutako biztanleen ehunekoa



Hurrengo grafikoan adinaren arabera banakatuta ikusten da arreta jaso duten herritar horien ehunekoa. Adibidez, 85 urte edo gehiago dituztenen adin-tartean, erroldatutako herritarren % 35,1k jaso dute arreta, eta 46-64 urtekoen artean % 7,7k, eta 18 urtetik beherakoen artean % 17,2ek.

Artatutako pertsonak, erroldatutakoekiko, adin-tartearen arabera, %



Arretari buruzko datu globalak aurkeztu ondoren, abenduaren 31n artatuta zeuden familia-espeditenteen kopuruak izandako bilakaerari begiratuko diogu.

INDARREAN DIREN FAMILIA ESPEDIENTEEN BILAKAERA			
	2021/12/31	2022/12/31	2023/12/31
Ekintza Komunitarioa	12.600	13.250 (*)	14.208 (**)
Udalaren Gizarte Larrialdietarako Zerbitzua UGLZ	559	728	768
Hautzaroa eta Senitartea	369	355	358
Adinekoak	914	800	840
Gizarte Inklusioa (UGLZ aintzat hartu gabe)	300	282	326
Guztira	14.742	15.415	16.500

(*) 13.250 dossier horietatik, 11.252 oinarrizko gizarte zerbitzuei dagozkie, eta 1.998, Etxeko Laguntza Zerbitzuaren bulegoari.

(**) 14.208 dossier horietatik, 11.862 oinarrizko gizarte zerbitzuei dagozkie, eta 2.346, Etxeko Laguntza Zerbitzuaren bulegoari.

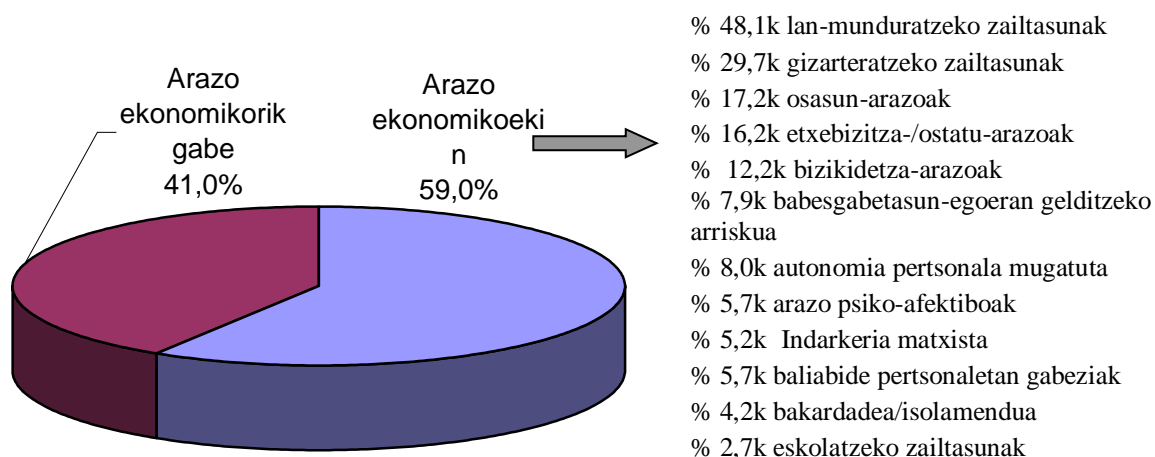
Arretaren profilari buruzko datu nagusiak ikusiko ditugu orain, eta honako hauek adierazten dituzte:

- Artatutako bizikidetzeta-unitateen erdiak (% 50,2) pertsona bakarrekoak dira.
- Gaur egun, dossierren % 38,7 dagozkie 65 urteko edo gehiagoko erreferentziako pertsona bati.
- Artatutako pasadizoko pertsonen kopurua % 4,6 ingurukoa da.
- Indarrean diren espeditenteen % 59,1an, erreferentziako pertsonak espainiar nazionalitatea du.
- Arreta eskaini zaien 16.500 familietatik 4.171k adingabeak dituzte haien ardurapean (% 25,3).

ABENDUAREN 31N INDARREAN DIREN FAMILIA ESPEDIENTEEN BILAKAERA				
erreferentziako pertsonaren familia/familia mota/sexu/nazionalitate eta adinaren arabera				
		2021/12/31	2022/12/31	2023/12/31
Bizikidetzaren unitatea	Pertsona bakarreko familia	7.530 (51,1%)	7.681 (49,8%)	8.288 (50,2%)
	Pertsona bakarrekoak ez direnak	7.212 (48,9%)	7.734 (50,2%)	8.212 (49,8%)
	Guztira	14.742 (100%)	15.415 (100%)	16.500 (100%)
Familia mota	Familia nuklearra, seme-alabekin	2.687 (37,3%)	2.870 (37,1%)	2.930 (35,7%)
	Guraso bakarreko familia	1.789 (24,8%)	1.666 (21,5%)	1.707 (20,8%)
	Familia nuklearra, seme-alabarik gabe	1.624 (22,5%)	1.946 (25,2%)	2.223 (27,1%)
	Familia zabaldua ahaidetasun-harremanarekin	657 (9,1%)	722 (9,3%)	810 (9,9%)
	Beste mota batzuk	455 (6,3%)	530 (6,9%)	542 (6,6%)
	Guztira (pertsona bakarreko familiak kontuan hartu gabe)	7.212 (100%)	7.734 (100%)	8.212 (100%)
Egoiliarra / Iragaitzazkoa	Egoiliarra	14.196 (96,3%)	14.701 (95,4%)	15.747 (95,4%)
	Iragaitzazkoa	546 (3,7%)	714 (4,6%)	753 (4,6%)
	Guztira	14.742 (100%)	15.415 (100%)	16.500 (100%)
Erreferentziako pertsonaren nazionalitatea	Espainia	8.559 (58,1%)	9.145 (59,3%)	9.752 (59,1%)
	Magreb	2.194 (14,9%)	2.172 (14,1%)	2.238 (13,6%)
	Hego Amerika	1.778 (12,1%)	2.049 (13,3%)	2.406 (14,6%)
	Afrikako gainerako lekuak	1.093 (7,4%)	994 (6,4%)	977 (5,9%)
	Europa	451 (3,1%)	457 (3,0%)	472 (2,9%)
	Asia	259 (1,8%)	236 (1,5%)	262 (1,6%)
	Erdialdeko Amerika	313 (2,1%)	270 (1,8%)	293 (1,8%)
	Beste batzuk	95 (0,6%)	92 (0,6%)	100 (0,6%)
Guztira	14.742 (100%)	15.415 (100%)	16.500 (100%)	
Erreferentziako pertsonaren sexua	Gizonezkoa	6.106 (41,4%)	6.161 (40,0%)	6.565 (39,8%)
	Emakumezkoa	8.636 (58,6%)	9.254 (60,0%)	9.935 (60,2%)
	Guztira	14.742 (100%)	15.415 (100%)	16.500 (100%)
Erreferentziako pertsonaren adina	0-2 urte	4 (0,0%)	4 (0,0%)	8 (0,0%)
	3-5 urte	0 (0,0%)	1 (0,0%)	0 (0,0%)
	6-12 urte	3 (0,0%)	1 (0,0%)	0 (0,0%)
	13-17 urte	49 (0,3%)	58 (0,4%)	75 (0,5%)
	18-22 urte	470 (3,2%)	457 (3,0%)	46 (2,8%)
	23-30 urte	1.375 (9,3%)	1.385 (9,0%)	1.459 (8,8%)
	31-45 urte	4.136 (28,1%)	3.915 (25,4%)	4.033 (24,4%)
	46-64 urte	3.762 (25,5%)	3.912 (25,4%)	4.064 (24,6%)
	65-84 urte	2.794 (19,0%)	3.270 (21,2%)	3.785 (22,9%)
	85 eta gehiago	2.142 (14,5%)	2.406 (15,6%)	2.603 (15,8%)
	Ez dago jasota	7 (0,0%)	6 (0,0%)	12 (0,1%)
Guztira	14.742 (100%)	15.415 (100%)	16.500 (100%)	

Arazo motei dagokionez, hasteko, aipagarria da artatutako bizikidetza-unitateen % 41,0k arazo ekonomikoak dituztela. Arazo horren garrantzia handia bada ere, aipagarria da arazo ekonomikoek lotutako espediente horien % 79,2k badituztela beste arazo batzuk, arazo ekonomikoez eta/edo informazio-faltaz gain. Ondorengo grafikoak erakusten du egoera hori:

Arazo ekonomikoak dituzten artatutako bizikidetza-unitateen %



Oharra: Familia-espediente bakarrean arazo mota bat baino gehiago erregistra daitezke, eta horregatik, ehuneko batura % 100 baino handiagoa da.

Ondorengo koadro honek erakusten du, azken hiru urteetan, abenduaren 31ko datan, familia-espedienteetan erregistratutako arazo multzokatuen bilakaera. Koadroa aztertuta, ondorio hauek atera daitezke:

- Handitu egin da adinekoen arretari lotutako bi arazo-multzoren kopurua eta intzidentzia: "autonomia pertsonalaren mugak" eta "osasuna" (mendetasuna). Gorakada horrek azken urteetako joerari jarraitzen dio, eta nabarmenagoa izan da 2022tik, Gasteizko etxeko laguntzaren kudeaketa osoa bere gain hartu duenetik.
- 65 urtetik gorakoentzako arreta handitzean, gutxitu egin da beste arazo batzuek arreta globalaren barruan duten garrantzia, arazo ekonomikoek, esaterako.
- Etxebizitzaren arazoa ere larriagotu egin da.
- Indarkeria matxistagatik artatutako emakumeen kopuruak behera egin badu ere, dosierrak berrikustearen ondorioz egin du behera; izan ere, 2023an detektatutako kasu berrien kopuruak gora egin du.
- Amaitzeko, azpimarratu behar da gero eta gehiago direla tratamendu psikosoziala eskatzen duten esku-hartze konplexuagoak.

FAMILIA-ESPEDIENTEEN KOPURUAREN BILAKAERA INDARREAN DEN ETENGABEKO ARAZO MOTAREN ARABERA						
Indarrean den arazo mota	2021/12/31		2022/12/31		2023/12/31	
	Familia- espedienteak	%	Familia- espedienteak	%	Familia- espedienteak	%
Arazo ekonomikoa	7.324	49,7%	6.766	43,9%	6.766	41,0%
Lan-munduratzeko zailtasunak	4.040	27,4%	3.624	23,5%	3.583	21,7%
Autonomia pertsonala mugatuta	3.791	25,7%	4.199	27,2%	4.805	29,1%
Osasuna	2.602	17,7%	2.848	18,5%	3.275	19,8%
Gizarteratzeko zailtasunak	2.446	16,6%	2.283	14,8%	2.266	13,7%
Bizikidetzarazoak	1.775	12,0%	1.589	10,3%	1.470	8,9%
Etxebizitzarazoak	1.515	10,3%	1.492	9,7%	1.650	10,0%
Bakardadea/isolamendua	1.115	7,6%	1.092	7,1%	1.159	7,0%
Haur eta nerabeen babesgabetasuna	767	5,2%	741	4,8%	790	4,8%
Arazo psiko-afektiboak	732	5,0%	708	4,6%	669	4,1%
Indarkeria matxista	655	4,4%	654	4,2%	557	3,4%
Baliabide pertsonaletan gabeziak	626	4,2%	592	3,8%	589	3,6%
Eskolatzeko zailtasunak	315	2,1%	279	1,8%	266	1,6%
Informazio falta (esklusiboki)	338	2,3%	250	1,6%	0	0,0%
Adinekoen aurkako tratuetxarrak/desegokiak	30	0,2%	36	0,2%	47	0,3%
Familiak indarrean, guztira	14.742	100,0%	15.415	100,0%	16.500	100,0%

Oharra: Familia-espediente bakarrean arazo mota bat baino gehiago egon daitezke, eta horregatik, ehuneko batura ez dator bat artatutako familien kopuru osoarekin. Ehunekoak artatutako familia guztiak aintzat hartuta daude kalkulatuak.

Lehenengo datu horiek eskaintako arretaren bolumenaren eta profilaren egoera globala erakusten dute, eta orain, programa edo baliabide bakoitzaren informazio zehatzagoa azalduko dugu.

04 Gizarte-zerbitzuen sistemarako sarbidea

Oinarrizko Gizarte Zerbitzuak (OGZ)

Oinarrizko Gizarte Zerbitzuak (OGZ) Gizarte Zerbitzuen sistemaren oinarrizko unitatetzat eta berehalako sarbidetzat hartzen dira. Diziplinarreko taldeek osatzen dituzte, eta administratiboki, hamar eremutan daude antolatuta; funtzionalki, ordea, hiriko 14 gizarte-etxeetan daude.

Gizarte-ongizatea sustatzeko eta ongizate horri ekarpena egiteko helburuarekin, arreta osoa eskaintzen diote pertsonari, pertsonaren autonomia indartuz, eta bere baliabide propioak nahiz familia eta komunitatearenak ere indartuz. Oinarri horretatik abiatuta, laneko eduki hauek jorratzen ditu:

- Udalean nahiz beste erakunde eta sektore batzuetan erabilgarri dauden gizarte-zerbitzuei buruzko informazioa ematea, balorazioa egitea, diagnostikatzea eta orientabidea ematea.
- Dagokion eremuan dagoen eskakizun soziala hautematea, eta eskakizun hori esku hartzeko eta/edo ebazteko proposamenekin bideratzea.
- Esku-hartzeak hala eskatzen duenean, Saileko zerbitzu espezifikotara eta beste erakunde batzuetara bideratzea.
- Hautemandako zaurgarritasun-egoerak konpontzeko esku hartzea.
- Zerbitzuaren, Sailaren edo beste udal-sail batzuen programak aplikatzea.

Pertsona eta familiekin egiten den esku-hartzeaz gain, esku-hartze komunitarioa ere egiten da, herritarrek zailtasunak gainditzeko lanean parte hartzea lortzeko, parte-hartze komunitarioa eta elkarri babesa eta laguntza emateko sareak sortzea sustatuz.

Arretari buruzko urteko datuak (OGZ)

Oinarrizko Gizarte Zerbitzuek (OGZ) diziplinarreko taldeak dituzte, eta talde horietan, profesionalak dira lehen baliabidea eta funtsezko baliabidea. 14 OGZetan 120 profesional aritzen dira, guztira: 49 gizarte-langile, 22 administrari, 6 administrari-laguntzaile, 21 kaleko hezitzaile, 12 psikologo eta 10 arduradun.

2023an 12.527 bizikidetzta-unitatek jaso dute OGZen arreta; alegia 25.040 pertsonak.

Artatutako 12.527 bizikidetz-unitateetatik % 40,6 (5.083) espediente berria abiarazi zaie edo urte horretan berraktibatu zaie espedienteak. Bestalde, 4.287 espediente inaktibatu dira.

ARTATUTAKO ESPEDIENTEEN KOPURUAREN BANAKETA OGZ-EN ARABERA			
	2023. urtea	Berriak/berraktibatuak	Inaktibatuak
IPARRALDE	1.623	700	515
CAMPILLO	1.326	549	511
EL PILAR	1.319	552	442
ALDABE	1.081	465	350
SALBURUA	1.033	382	288
ZABALGANA	947	361	239
JUDIMENDI	904	392	354
LAKUA	879	355	317
IBAIONDO	878	312	285
HEGOALDE	768	281	287
ARIZNABARRA	533	222	200
ARRIAGA	504	221	232
ARANA	488	211	193
ABETXUKO	244	80	74
GUZTIRA	12.527	5.083	4.287

2023an OGZetan artatutako 12.527 bizikidetz-unitateei dagokienez, 426 bideratze egin dira Gizarte Politiken Saileko beste zerbitzu batzuetara: 208 Etxeko Laguntza Zerbitzuaren bulegora, 91 Adinekoen Zerbitzura, 76 Haurtzaro eta Senitarte Zerbitzura, eta 51 Gizarte Inklusioaren Zerbitzura.

Pertsonari arreta osoa eskaintze aldera, gaitasunak eta beharrak ebaluatzen dira, horrek guztiak dakartzan arazoak aztertuta. Ondorengo koadroetan, 2023an, OGZetan erregistratutako arazoak daude banakatuta, eta urtean zehar diagnostikatutako eskaeren lehen ikuspegi orokorra eskaintzen dute.

Lehen koadroak bizikidetz-unitateei lotuta erregistratutako arazoak jasotzen ditu (familiako arazoak):

- “Informazio-falta” arazoak dira erregistratutako familia-arazoen % 48,5, eta logikoa da hori, lotuta baitago OGZek orientazioa eta informazioa emateko egiten dituzten esku-hartzeekin.
- Garrantzi handieneko beste hiru familia-arazoak, ekonomiaren arlokoak izan dira: “bat ere diru-sarrerarik ez”, “elikadurari, jantzeari, higienezari eta gastuari lotutako oinarritzko beharrak ase gabe”, eta “etxebizitzarako oinarritzko gastuak ordaindu ezinik”. Aurrerago ikusiko dugun moduan, arazo ekonomiko horiek garrantzi handia izan arren, egoera gehienek, ekonomiaz harago, dimentsio gehiago hartzen dituzte.

2022AN OGZ-ETAN ERREGISTRATUTAKO FAMILIA ARAZOAK (MULTZOKATU GABE)		
Familia-arazoak multzokatu gabe	OGZ	%
Informazio falta	3.216	48,5%
Diru-sarreraren erabateko gabezia	993	15,0%
Ez du elikaduraren, jantziaren, higienezaren eta gastuaren oinarritzko premiarik betetzen	707	10,7%
Ez du etxebizitzako oinarritzko gasturik estaltzen	450	6,8%
Behin-behineko etxebizitza	171	2,6%
Ez du aparteko gasturik estaltzen	159	2,4%
Etxebizitzarik/bizitokirik gabe	107	1,6%
Familiako kideen arteko harremanak okertzea	106	1,6%
Energia-pobrezia	100	1,5%
Ez ditu osasun-gastuak estaltzen (betaurrekoak, protesiak, audifonoak,	92	1,4%
Etxebizitza desegokia	66	1,0%
Zorrak eta ordaindu beharreko atzerapenak	59	0,9%
Bikotearen arteko harremanen narriadura	57	0,9%
Etxebizitza librean utzarazteagatik etxebizitza husteko arriskua	46	0,7%
Banantze-prozesua	41	0,6%
Gizarte-babesekeko sarerik eza	34	0,5%
Ettxerik gabe	27	0,4%
Hipoteka betearaztearen ondoriozko etxebizitza husteko arriskua	23	0,3%
Beste batzuk	179	2,7%
Guztira	6.633	100,0%

Urtean zehar erregistratu diren familia-arazo berriak azaldu ondoren, arazo pertsonalak jasotzen dituen taula ere eranstean da; horien artean adinekoekin lotutako problematikak (“eguneroko jarduerak burutzeko zailtasun instrumentalak”) eta migratzaileekin lotutakoak (“lan- eta egoitzabaimenik gabeko atzerritarra”) nabarmentzen dira.

2023AN OGZ-ETAN ERREGISTRATUTAKO ARAZO PERTSONALAK (MULTZOKATU GABE)		
Arazo pertsonalak multzokatu gabe	OGZ	%
Eguneroko bizitzako jardueretarako zailtasunak (instrumentalak)	725	12,6%
Lan-baimenik eta/edo bizilekurik gabeko atzerritarra	581	10,1%
Hizkuntzarekiko zailtasuna	376	6,5%
Zailtasunak autozainketako jardueretan (oinarrizkoak)	352	6,1%
Lana lortzeko kualifikaziorik eta prestakuntzarik eza	237	4,1%
Gaixotasun fisikoa	197	3,4%
Egoera dokumental irregularrean dagoen atzerritarra	171	3,0%
Emakumeenganako tratu txar emozional/psikologikoa	156	2,7%
Beldurra eta segurtasunik eza	150	2,6%
Bizitzeko leku egokia aurkitzeko zailtasunak	130	2,3%
Langabezia	118	2,1%
Bakardadea familia-harremanekin, etengabeko laguntzarekin	108	1,9%
Emakumeenganako tratu txar fisikoa	105	1,8%
Etorkizuneko aurreikuspena	103	1,8%
Gaixotasun kronikoa	99	1,7%
Mendetasun aitortuaren egoera	97	1,7%
Bakardadea familia-harremanekin, unean uneko laguntzarekin	80	1,4%
Etiket kanpo mugitzeko zailtasunak	73	1,3%
Haurren edo nerabearen jokabidea kontrolatzeko gurasoen ezintasuna	69	1,2%
Beste batzuk	1.817	31,6%
Guztira	5.744	100,0%

Gizarte-balorazioa eta -diagnostikoa egin ondoren, esku-hartze sozial bat hasteko beharra baieztatzen badu, erreferentziazko profesionalak arreta pertsonalizatuko plana (APP) egingo du. APPan pertsonaren/familiaren egoera jasotzen da, eta helburuak definitzen, konpromisoak adosten eta garatu beharreko esku-hartzearen berezko zerbitzu/prestazio guztiak ezartzen dira. Oinarrizko Gizarte Zerbitzuek guztira 837 APP garatu dituzte.

ARRETA PERTSONALIZATUKO PLANA - 2023	
IBAIONDO	196
HEGOALDE	81
IPARRALDE	78
ALDABE	77
SALBURUA	67
ZABALGANA	63
ARRIAGA	51
JUDIMENDI	48
CAMPILLO	40
EL PILAR	40
ARANA	32
LAKUA	31
ABETXUKO	19
ARIZNABARRA	14
Guztira	837

Haurrak eta nerabeak babesteari dagokionez, Oinarrizko Gizarte Zerbitzuek babesgabetasun-egoera posiblea baloratzen dute. 2023an 106 dossier baloratu dira (62 babesgabetasun ertainekoak eta 44 babesgabetasun larrikoak).

Diagnostikoa eta behar eta gaitasunen ebaluazioaren ondoren, Esku-hartze Plana egiten da, eta horrek programa eta baliabideen proposamena dakar. 2023an, Oinarrizko Gizarte Zerbitzuek 33.300 baliabide-proposamen egin dituzte guztira:

- 17.933 proposamen (% 53,9) gizarte-inklusioko prestazioenak izan dira (GLL 12.536; Udal Prestazio Ekonomikoak 4.166; Oinarrizko estalduraren prestazioa 499; Jantoki soziala 346; Erabiltzaileentzako arreta soziala 273; Maniobra-funtsa 113).
- 5.783 baliabide-proposamen (% 17,4) kanpoko bideratzeak izan dira, batez ere Elikagai Bankua (4.534), Mendekotasunaren ebaluazioa (300), Lanbide (162) eta babesgabetasun larriaren balorazioa (44).
- 3.560 proposamenetan (%10,7), erregistratutako baliabidea zerbitzuko informazioa eta/edo profesionala izan da (gogoan izan, orientaziorako eta informaziorako eskaerei erantzutea dela Udal Gizarte Zerbitzuen eginkizunetako bat)
- 2.855 proposamen (%8,6) Udalaren etxeko laguntza-programaren bati lotutakoak izan dira.
- 1.049 proposamen (%3,2) gizarte-inklusioko baliabideak izan dira (gizarteratzeko eta laneratzeko udal-tailerrak eta ikastaroak)
- 545 proposamen (%1,6) gizarte-inklusioko harrera- eta ostatu-baliabideei lotutakoak izan dira

Proposatu diren gainerako baliabideak, intzidentzia txikiagokoak, honako taula honetan kontsulta daitezke:

BALIABIDE-PROPOSAMENAK OINARRIZKO GIZARTE ZERBITZUETAN - 2023		
Proposatutako baliabidea (multzokatua)	Guztira	%
Gizarte-inklusioko prestazioak	17.933	53,9%
Kanpora bideratzeak	5.783	17,4%
Zerbitzuko informazioa eta/edo profesionala	3.560	10,7%
Etxez Etxeko Laguntza Programa	2.855	8,6%
Gizarte-inklusioko baliabideak	1.049	3,2%
Harrera- eta ostatu-baliabideak	545	1,6%
Prebentziorako eta baloraziorako baliabideak	416	1,2%
Adinekoentzako ostatu-baliabideak edo eguneko baliabideak	358	1,1%
Adinekoentzako baliabide komunitarioak	276	0,8%
Genero-indarkeriaren biktimentzako baliabideak	170	0,5%
Familientzako babes- eta harrera-baliabideak	111	0,3%
Programazio komunitarioa	139	0,4%
Adinekoak zaintzen dituzten familiakoentzako baliabideak	26	0,1%
Beste batzuk	79	0,2%
Guztira	33.300	100,0%

2022ko urtarrilean Etxeko Laguntza Zerbitzuaren bulegoa sortu zen, Gizarte Politiken sailaren baitan dagoen Komunitate Jardueren zerbitzuak bultzatuta.

Bulego hau Oinarrizko Gizarte Zerbitzu bat da, izaera zentralizatu eta espezifikoarekin.

Harrezkero, mendekotasuna edo mendekotasun-arriskuan dauden pertsonak artatu dira bulego horretan, bai eta ELZ udal-baliabidea erabiltzen duten pertsonak ere. Bederatzi gizarte-langilek, psikologo batek, administrari batek eta arduradun batek osatzen dute bertako talde profesionala.

2023ko abenduaren 31n, Etxean Laguntzeko Zerbitzuaren Bulegoan 2.346 dossier aktibo zeuden, eta horietatik 1.571k etxez etxeko laguntza programa bat zuten indarrean egun horretan.

Oharra: Baliabide honen datu osatuenak atal honetan kontsulta daitezke: Etxez Etxeko Laguntza-Programa (EELP):

Arretaren profila (OGZ)

Urteko datuak ikusi ondoren, urte amaierako egoerari begiratuko diogu orain. 2023ko abenduaren 31n, 11.860 espediente zeuden indarrean, eta 11.860 bizikidetza-unitate horietan 23.933 pertsona zeuden alta emanda.

OGZ-ETAN ARTATUTAKO ESPEDIENTEEN (BIZIKIDETZA-UNITATEAK) BILAKAERA			
	2021/12/31	2022/12/31	2023/12/31
Artatutako familiak	12.534	11.248	11.860
kasu soziala	11.578	10.315	10.744
kasu psikosoziala	956	933	1.116
Artatutako pertsonak	25.320	23.022	23.933

Aurreko taulan ikusten da artatutako familien kopurua % 5,4 handitu dela, baina deigarriena da diziplinarteko tratamendua behar duten kasu psikosozialen gorakada, psikologiako eta gizarte-laneko profesionalak batera esku hartzen baitute. Esku-hartze psikosozial horiek askotariko beharrei erantzuten diete: bizikidetza-arazoak, haur eta nerabeen babesgabetasuna, genero-indarkeria eta etxeko indarkeria, tratu desegokia edo txarra adinekoei edo mendekoei, arazo psikoafektiboak, baliabide pertsonaletan gabeziak eta egoera berrietara edo bizi-zikloaren etapetara egokitzeko zailtasunak. Kasu psikosozialak urtean zehar berrikusi egiten dira lehentasunezko egoera eta uneetan arreta psikosoziala aktibatzeke.

Espedienteak ez daude berdin banatuta OGZetan, zerbitzu horien ezaugarrien artean alde handiak baitaude, adibidez, eraginpeko eremuaren zabaleran, artatutako populazioan eta dituzten baliabide profesionaletan.

ARTATUTAKO ESPEDIENTEEN KOPURUAREN BANAKETA OGZ-EN ARABERA– 2023ko abenduak 31		
	Artatutako espedienteak, abenduak 31	%
IPARRALDE	1.548	13,1%
EL PILAR	1.280	10,8%
CAMPILLO	1.196	10,1%
ALDABE	1.064	9,0%
SALBURUA	999	8,4%
ZABALGANA	938	7,9%
IBAIONDO	851	7,2%
LAKUA	847	7,1%
JUDIMENDI	801	6,8%
HEGOALDE	706	6,0%
ARANA	486	4,1%
ARIZNABARRA	478	4,0%
ARRIAGA	448	3,8%
ABETXUKO	218	1,8%
GUZTIRA	11.860	100,0%

Arretaren profil orokorrari dagokionez:

- Espedienteen % 48,9 pertsona bakarrari dagozkio, baina % 32,6 seme-alabadun familiei (% 20,5 familia nuklearrak seme-alabekin eta % 12,1 guraso bakarrekoak).
- Artatutako pertsonen % 20,4k 64 urte baino gehiago ditu, eta 65-84 adin-tartean hazkundera izan dela antzeman da.
- Artatutako bizikidetzaren % 51,4an, erreferentziazko pertsonak espainiar nazionalitatea du. Azken urteotan, Latinoamerikako nazionalitatea (batez ere, Kolonbiakoa) duten bizikidetzaren arretan intzidentzia handiagoa ikusten ari da.

PROFILAREN BILAKAERA				
		2021/12/31	2022/12/31	2023/12/31
FAMILIA MOTAK	Pertsona bakarreko familia	48,9%	48,5%	48,9%
	Familia nuklearra, seme-alabekin	19,2%	21,0%	20,5%
	Guraso bakarreko familia	12,5%	12,5%	12,1%
	Familia nuklearra, seme-alabarik gabe	12,0%	10,7%	11,4%
	Familia zabaldua ahaidetasun-harremanarekin	4,6%	4,3%	4,5%
	Beste mota batzuk	2,7%	3,0%	2,7%
	Guztira (artatutako familiei dagokienez)	12.534 (100%)	11.248 (100%)	11.860 (100%)
ERREFERENTZI AZKO PERTSONAREN NAZIONALITATEA	Espainia	56,7%	52,2%	51,4%
	Magreb	14,7%	15,9%	15,1%
	Afrikako gainerako lekuak	7,9%	7,8%	7,1%
	Hego Amerika	13,0%	16,3%	18,2%
	Europa	2,8%	3,0%	3,1%
	Asia	1,9%	1,9%	2,1%
	Erdialdeko Amerika	2,3%	2,1%	2,3%
	Beste batzuk	0,7%	0,7%	0,7%
Guztira (artatutako familiei dagokienez)	12.534 (100%)	11.248 (100%)	11.860 (100%)	
SEXUA	Gizonezkoa	46,3%	46,4%	45,9%
	Emakumezkoa	53,7%	53,6%	54,1%
	Guztira (artatutako pertsonari dagokienez)	25.320 (100%)	23.022 (100%)	23.993 (100%)
ADINA	0-2 urte	3,4%	3,2%	3,1%
	3-5 urte	4,5%	4,6%	4,1%
	6-12 urte	11,8%	12,3%	11,8%
	13-17 urte	7,4%	8,0%	8,1%
	18-22 urte	5,5%	5,8%	5,7%
	23-30 urte	7,7%	7,8%	8,1%
	31-45 urte	20,3%	20,6%	20,2%
	46-64 urte	17,7%	18,5%	18,5%
	65-84 urte	13,3%	12,3%	13,5%
	85 eta gehiago	8,6%	6,9%	6,9%
Guztira (artatutako pertsonari dagokienez)	25.320 (100%)	23.022 (100%)	23.993 (100%)	

Ondorengo taulan ikusten da arazo mota batzuek eta besteek artatutako familietan duten eboluzioa eta intzidentzia.

- Arazo ekonomikoak oinarrizko gizarte-zerbitzuetatik artatutako bizikidetzaren unitateen % 51,4ri eragiten dio; problematika horren garrantzia gorabehera, bi gertakari hartu behar dira kontuan:

- Arazo ekonomikoak dituzten dossier gehienek (% 80,0) beste arazo gehigarri bat izaten dute erregistratuta (batez ere laneratzeko eta gizarteratzeko zailtasunak, osasun-arazoak edo autonomia pertsonalaren muga, bizikidetzaren desorekak, etxebizitza-arazoak...).

- Arazo ekonomikoaren eta laneratzeko arazoaren garrantziaren eboluzioari erreparatuz gero, behar bada txiki bat nabaritu da.

- Etxebizitza-arazoek % 10,5ri eragiten die, baina azken urteetan gora egin du arazo honek.
- Indarkeria matxistarekin lotuta irauten duten arazoei arreta emateko dosierren kopuru osoak egonkor jarraitzen badu ere, handitu egin da kasu berrien kopurua.
- Hazi egin da baita Psikologiako eta gizarte-laneko profesionalen esku-hartze bateratu eta diziplinartekoa eskatzen duten dosierren kopurua; gaur egun % 9,4 dira (1.116 dossier).
- Oinarrizko Gizarte Zerbitzuek emandako arretaren barruan, adinekoekin lotutako arazoek behera egin dute 2021. urtearekin alderatuta, Etxean Laguntzeko Zerbitzuaren Bulegora bideratu direlako.

BILAKAERA, INDARREAN DEN ETENGABEKO ARAZO MOTAREN ARABERA (OGZ)			
	2021/12/31	2022/12/31	2023/12/31
Arazo ekonomikoa	53,4%	54,6%	51,4%
Lan-munduratzeko zailtasunak	29,6%	29,7%	27,6%
Autonomia pertsonala mugatuta	24,1%	20,2%	20,9%
Gizarteratzeko zailtasunak	17,6%	18,3%	17,0%
Osasuna	17,4%	14,8%	14,1%
Bizikidetzarazoak	11,4%	11,1%	9,5%
Etxebizitza-arazoak	8,9%	9,9%	10,5%
Bakardadea/isolamendua	6,3%	6,1%	6,0%
Haur eta nerabeen babesgabetasuna	5,7%	5,7%	5,7%
Arazo psiko-afektiboak	4,2%	4,2%	3,6%
Indarkeria matxista	4,6%	4,6%	4,0%
Baliabide pertsonaletan gabeziak	3,6%	3,7%	3,3%
Eskolatzeko zailtasunak	2,1%	2,1%	1,8%
Adinekoen aurkako tratatu txarrak/desegokiak	0,2%	0,1%	0,2%
Familiak indarrean, guztira	12.534 (100%)	11.248 (100%)	11.860 (100%)

Orain arte, OGZe lotutako arretari, arazoei eta OGZek proposatutako baliabideei buruz aritu gara. Hala ere, Sailaren programa eta baliabideetako datu espezifikokoak aurrerago azalduko ditugu.

Udalaren Gizarte Larrialdietarako Zerbitzua (UGLZ)

Urteko egun guztietan eskaintzen da zerbitzu hau Arabako Lurralde Historikoan gertatzen diren gizarte-larrialdi egoeretan berehalako arreta eskaintzeko.

Talde psikosozial bat du zerbitzuak eta arreta presentziala eskaintzen du 08:00etatik 22:00etara, eta guardia-zerbitzua ere eskaintzen du 22:00etatik 08:00etara.

Honako hau hartuko da gizarte-larrialdiko egoeratzat: kausa naturalak edo eragindakoak direla medio aurreikusi gabeko gertakari batek eragindako egoera, gaitasun pertsonalak, bizirauteko baliabideak eta bitartekoak, gizarteko eta familiako harremanak edo sareak, eta segurtasuna eraginpean hartzen dituen, eta horren ondorioz, eraginpeko pertsonak babesgabetasun-egoera larrian geratzen direnez, larrialdiko lehen arreta, berehalakoa eta ezinbestekoa behar dute, egoera hori ez larriagotzeko, eta kalte handiagorik ez eragiteko.

UDALAREN GIZARTE LARRIALDIETARAKO ZERBITZUA (UGLZ)			2021	2022	2023
ARTATUTAKO FAMILIAK 1. OHARRA (*)	Familien izaera eta egoera	Familia aktibo egoiliarak	368	476	546
		Iragaitzako familia aktiboak	367	521	597
		Familia berraktibatu egoiliarak	498	526	564
		Iragaitzako familia berraktibatuak	153	152	146
	Familia motak	Pertsona bakarreko bizikidetza-unitatea	977	1.159 (*)	1.324 (*)
		Adingabeak dituen bizikidetza-unitatea	231	366	351
		Beste mota batzuk	178	150	178
	Sexua	Emakumezkoa (erreferentziako pertsona)	471	644	692
		Gizonezkoa (erreferentziako pertsona)	915	1.031	1.161
	Nazionalitatea	Atzerritarra (erreferentziako pertsona)	808	1.065	1.246
Nazionala (erreferentziako pertsona)		578	610	607	
Artatutako familiak, guztira			1.386	1.675	1.853
Familia-kopurua, abenduaren 31n			559	728	768
PERTSONAK 1. OHARRA (*)	Nazionalitatea	Atzerritarrak	1.233	1.711	1.962
		Nazionalak	920	1.001	972
	Sexua	Gizonezkoak	1.328	1.568	1.719
		Emakumezkoak	825	1.144	1.215
	Adina	18 urtetik behera	504	691	704
		18-23 urte	227	256	290
		24-34 urte	364	496	557
		35-50 urte	584	715	798
		51-64 urte	326	374	382
		65 urte edo gehiago	148	180	203
		Batez besteko adina	34,6	33,7	33,9
	Artatutako pertsonak, guztira			2.153	2.712

(*) Pertsona bakarreko 1.159 bizi-unitate horietatik 53 adingabeak dira. Pertsona bakarreko 1.324 bizi-unitate horietatik 74 adingabeak dira.

UDALAREN GIZARTE LARRIALDIETARAKO ZERBITZUA (UGLZ)		2021	2022	2023
UNEAN UNEKO ESKU-HARTZE PROFESIONALETAK O ARAZOAK	Arazo ekonomikoa	771 (25,0%)	858 (25,7%)	962 (25,9%)
	Gizarteratzeko zailtasunak	649 (21,1%)	557 (16,7%)	522 (14,1%)
	Etxebizitza-arazoak	566 (18,4%)	547 (16,4%)	761 (20,5%)
	Informazio-falta	359 (11,6%)	611 (18,3%)	646 (17,4%)
	Lan-munduratzeko zailtasunak	245 (7,9%)	307 (9,2%)	296 (8,0%)
	Bizikidetzarazoak	151 (4,9%)	107 (3,2%)	106 (2,9%)
	Haur eta nerabeen babesgabetasuna	142 (4,6%)	120 (3,6%)	149 (4,0%)
	Osasuna	59 (1,9%)	97 (2,9%)	96 (2,6%)
	Indarkeria matxista	68 (2,2%)	78 (2,3%)	91 (2,5%)
	Beste arazo batzuk	72 (2,3%)	54 (1,6%)	81 (2,2%)
Arazo kopurua orotara	3.082 (100%)	3.336 (100%)	3.710 (100%)	

(*) 1. OHARRA: Udalaren Gizarte Larrialdietarako Zerbitzuaren (UGLZ) esku-hartze motak unean unekoak izaten dira gainerako unitateenak ez bezala, eta beraz, "artatutako familiak" esaten diegu urtean zehar UGLZn erregistratutako jardueraren bat izan dutenak, eta "artatutako pertsonak" dira urtean zehar jarduerak izan dituzten familia-espedienteetan alta emanda egon direnak.

Udalaren Gizarte Larrialdietarako Zerbitzuaren prestazioetan hauek sartzen dira:

- Gizarte Zerbitzuei dagozkienak:
 - Informazioa
 - Balorazioa
 - Diagnostikoa
 - Orientazioa
 - Lagun egite soziala
 - Esku-hartze psikosoziala, bereziki, euste emozionalerako xedeekin
- Osagarriak: mantenua, larrialdiko ostatua...

UDALAREN GIZARTE LARRIALDIETARAKO ZERBITZUA (UGLZ) Proposatutako baliabideak - 2023. urtea	
Zerbitzuko informazioa eta/edo profesionala	1.676
Arreta sozial ekonomikoa	571
Kanpora bideratzea, Gizarte Ongizateko Foru Erakundera (Harrera eta Larrialdi Zentroa)	102
Harrera- eta ostatu-baliabideak	146
Kanora bideratzea, Gizarte Ongizateko Foru Erakundera (Berehalako Harrera Zentroa)	31
Jantoki soziala	154
Beste batzuk	23
Guztira	2.703

05 Herritarrei oro har zuzendutako oinarrizko zerbitzu eta prestazioak

Gizarte Larrialdiko Laguntzak (GLL)

Gizarteratzeko eta Diru Sarrerak Bermatzeko 2008ko abenduaren 23ko 18/2008 Legearen baitan inskribatuta dago, eta aldizkakoa ez den prestazio ekonomiko bat da, neurri batean Eusko Jaurlaritzak finantzatua. Prestazio honen helburu nagusiak inklusioa eta bazterkeria prebenitzea dira.

Helburu jakin baterako da, eta zertarako eman den, horretarako bakarrik erabili ahal izango da. Gainera, Diru-sarrerak Bermatzeko Erretan bezala, subsidiarioa, osagarria eta besterenezina da.

Gastu espezifiko ohikoak edo ezohikoak ordaintzeko da; hain zuzen, gizarte-bazterkeriazko egoerak prebenitzeko, arintzeko edo saihesteko beharrezkoak diren gastuak ordaintzeko.

Honako gastu hauek sartzen dira hor:

- Ohiko etxebizitzaz edo ostatuaz gozatzeko eta bertan mantentze-lanak egiteko beharrezkoak diren gastuak.
- Bizikidetzaren unitateko pertsona baten edo batzuen oinarrizko beharrak asetzeko gastuak, adibidez, sistema publikoek eskaintzen ez dituzten arropak, hezkuntza eta prestakuntza eta osasun-arreta.
- Ohiko etxebizitza edo ostatua bizigarri egiteko eta oinarrizko ekipamenduz hornitzeko beharrezkoak diren gastuak.
- Aurreko bi ataletan adierazitako gastuetakoren batek sortutako zorpetze-gastuak, edo bizitzeko oinarrizko beharrak asetzeko egin beharreko gastuek sortutako zorpetze-gastuak.

Oro har, eta Lege honek jasotako salbuespenak aintzat hartuta, Gizarte Larrialdiko Laguntzak jaso ahal izango dituzte Euskal Autonomia Erkidegoko udalerriren batean eskaera-data baino gutxienez sei hilabete lehenagotik erroldatuta daudenek, egiaztatzen badute, ez dutela Legeak adierazitako gastu espezifikoek aurre egiteko behar beste baliabiderik.

GLL KONTZEPTUAREN ARABERA, 2023			
	2023ko zenbatekoa	Titularrak urtean zehar	Batez besteko zenbatekoa titular eta urte bakoitzeko
Energia-gastua/mantentze-lanak	2.238.500 €	1.966	1.139 €
Aurretiko zorpetzea	2.125.764 €	1.043	2.038 €
Etxebizitzaren alokairua	1.668.817 €	1.418	1.177 €
Lehen mailako beharrak	238.956 €	568	421 €
Kredituen interesa/amortizazioa	143.504 €	71	2.021 €
Altzariak eta etxetresna elektrikoak	30.193 €	43	702 €
Etxebizitza berria eskuratzea	8.795 €	9	977 €
Konponketa eta instalazioak	4.695 €	6	782 €
Guztira (*)	6.459.223 €	3.332	1.939 €

OHARRA (*) GLLetan 2023an egin den gastua, guztira, 6.459.223€-koa izan da, eta horietatik 4.866.476€ Eusko Jaurlaritzak finantzatu ditu. GLLn egindako 6.459.223€-ko gastu horren onuradun izan dira 3.332 familia; alegia, 6.800 pertsona.

Udal Prestazio Ekonomikoen Programa eta Programatik kanpoko beste prestazio batzuk

Programa honetan daude sartuta Udalaren prestazio ekonomikoak eta dirulaguntzak, aldizkakoak ez direnak, gizarte-esklusioko egoerak prebenitzeko, saihesteko edo arintzeko beharrezkoak diren gastu espezifikoari aurre egiteko behar beste baliabide ez duten Gasteizko pertsonen zuzendutakoak.

Prestazio horiek zertarako eman diren, horretarako bakarrik erabili behar dira, eta denbora-tarte jakin baterako ematen dira. Berritu egin daitezke behar-egoerak bere horretan jarraitzen badu eta betiere, prestazioen hartzaileak dagozkion betebeharrak eta Arreta Pertsonalizatuko Plana (APP) betetzen badu.

Egindako eskaera oinarritzko behartzat eta babes sozialerako beste sistema batzuk eskaini ezin duten behartzat hartu behar dute Udaleko Gizarte Zerbitzuek. Prestazioen programa hau teknikarien balorazio profesionalean oinarrituta egoten da beti.

Honako atal hauetan sailkatzen dira programa honen prestazioak:

- Oinarrizko beharrak
 - Oinarrizko beharra: elikagaiak, higiena, arropa/oinetakoak eta farmaziako gastuak biltzen dituen diruzko prestazioa.
 - Oinarrizko estalduraren prestazioa: Dirurik gabeko prestazioa, dendetan txartel ez-finantzarioaren bitartez ordaintzeko. Prestazio honek elikadura- eta higiene-gastuak estaltzen ditu.
 - Jantoki soziala: dirurik gabeko prestazioa, baliabide ekonomikorik edo gutxiegitasunik ez izateaz gain, etxean modu autonomoan lan egitea eragozten dieten edo etxebizitzarik ez duten pertsoneri edo familiei zuzendua.
- Etxebizitza-prestazioak
- Gizarte- eta osasun-prestazioak
- Gizarteratzeko laguntzak
- Gastu pertsonaletarako laguntzak
- Hileta-gastuetarako prestazioak

UDAL PRESTAZIO EKONOMIKOEN PROGRAMA, 2023		
Udal prestazioak (ekonomikoak)	Urteko unerren bateko titularrak (bizikidetza-unitateak) guztira	1.415
	Abenduko titularrak (bizikidetza-unitateak) guztira	153
	Urteko gastu osoa	2.666.312 €
	Oinarrizko premiak	2.430.745 €
	Etxebizitza	142.408 €
	Gizarteratzeko laguntzak	31.814 €
	Prestazio soziosanitarioak	30.173 €
	Bestelakoak	20.896 €
	Gastu pertsonalen prestazioa	10.277 €
Oinarrizko estaldurarako prestazioa	Urteko unerren bateko titularrak (bizikidetza-unitateak) guztira	185
	Abenduko titularrak (bizikidetza-unitateak) guztira	58
	Urteko gastu osoa	139.916 €
Beste laguntza ekonomiko batzuk	Sendagai, arropa, hileta-zerbitzu eta abarrerako txartelak	56.358 €
	Bakarkako laguntzak (larrialdiko ostatuak)	133.720 €

Jantoki soziala

Udalaren prestazio ekonomikoen programaren barruan, jantoki soziala oinarritzko elikadura-premiei erantzuten dien zerbitzua da. Bazkari- eta afari-zerbitzuak eskaintzen ditu, bizikidetzak, hazkunde pertsonala eta harreman pertsonalak sustatzen dituen espazio batean. Elikadura-, higie- eta osasun-ohiturak zein pertsonen arteko harremanak hobetzea sustatzen du, eta, beraz, funtsezko baliabidea da pertsona bakoitzaren gizarteratze-plana babesteko. 2023. urtean zehar, Bizente Paulekoaren kalean "Bidelan" espazio berria sortzeko lan egin da. Espazio horrek gizarteratzeko eta laneratzeko ikastaroak eta lantegiak txertatuko ditu jantoki sozialarekin.

JANTOKI SOZIALA	2022	2023
Onuradunen kopurua urteko uneren batean	173	185
Abenduan bertaratutako eguneko batez bestekoa	32	34
Bazkari eta afarien kopurua	21.037	24.976

Udal Prestazio Ekonomikoen Programatik kanpoko beste prestazio batzuk

Izaera subsidiarioa dute prestazio hauek, eta indarrean den legerian aurreikusitako beste mota bateko baliabide ekonomikoen osagarriak dira. Sistema publikoek estali gabeko oinarritzko beharrak asetzeko behar adinako baliabide ekonomikorik ez duten pertsonari eta familiei laguntzeko dira. Honako prestazio hauek dira, besteak beste:

- Elikagai-bankua:

Gasteizko Udalak lankidetzak-hitzarmen bat du sinatuta Elikagai-bankuarekin, eta hitzarmen horren bidez, Udaleko Gizarte Zerbitzuetako gizarte-langileek udal-prestazioak jasotzeko baldintzak betetzen ez dituzten zaugarritasun-sozial bereziko kasuak baloratu eta bertara bideratzen dituzte.

2023AN ELIKAGAI-BANKURA EGINIKO BIDERATZEAK

2023ko abenduaren 31n indarrean zeuden deribazioak: 686 bizikidetzak unitate

- Baliabide urriak dituzten pentsiodunen ohiko etxebizitzan energia-gastua finantzatzeko laguntza ekonomikoa (EGL):

Baliabide ekonomiko urriak dituzten pentsiodunen ohiko etxebizitzan energia-gastua finantzatzeko laguntza ekonomikoa da, eta gastu hauek estaltzen ditu: elektrizitate eta gas hornidura, komunitate-gastuak baldin eta hor sartuta badaude berokuntzako gastuak eta beste erregai batzuenak.

EGL – 2023		
	Lehen seihiakoa	Bigarren seihiakoa
Aplikazioak	123	55
Emakida	38 (19 GLLekin y 19 GLLarik ez)	22 (8 GLLekin y 14 GLLarik ez)
Ukapenak/erretiratzeak	85	33

- Desgaitasuna eta mugikortasun murriztua duten pertsonak garraiatzeko ibilgailuentzako aparkatzeko txartela

Desgaitasuna edo mugikortasun murriztua duten pertsonak garraiatzen dituzten ibilgailuak aparkatzeko txartelaren eskaera, abiatzeko edo iritsi beharreko lekutik ahalik eta gertuen aparkatu ahal izateko.

APARKATZEKO TXARTELA, 2023
2023ko urtarrilaren 1ean indarrean ziren txartelak: 3.631

Etxeko Laguntza Programa (ELP)

Etxeko laguntza zerbitzu osoa, balioaniztuna eta komunitarioa da, eguneroko bizimoduko funtsezko jarduerak egiteko arazoak dituzten pertsoneri/familiei zuzendua. Zuzeneko arreta eskaintzen zaie etxe-ingurunean, haien ohiko testuinguruan gelditzen eta integratzen laguntzeko, autonomia funtzionalean dituzten murrizketak konpentsatzeko eta familiako bizikidetzabaldintzak hobetzeko esku-hartze espezifikoak eginez..

Etxeko Laguntza Programak badu prebentziotik, laguntzatik eta heziketatik ere, eta honako lan hauek egiten dira:

- Autonomia-galera prebenitzea eta/edo konpentsatzea, eguneroko bizitzako jarduerak egiteko eta/edo etxe-ingurunea bizitzeko baldintza egokietan edukitzeko laguntza eskainiz.
- Arreta-sare naturala osatzen duten zaintzaileei laguntzea.
- Erabiltzaileen haien ingurune komunitatean integratzen laguntzea, isolamendu-egoerak saihestuz.
- Bizikidetzagirotza hobetzea arriskua ekar dezaketen egoerak saihesteko esku-hartzeak eginez.
- Beste zerbitzu batzuen esku-hartzea behar izatea ekar dezaketen behar-egoerak hautematea.

Etxeko Laguntza Programan hiru prestazio-modalitate daude:

- **Etxez Etxeko Laguntza Zerbitzua (EELZ)**, behar bezalako prestakuntza eta ikuskapena duten langileen bidez, prebentziorako eta birgaitzeko zenbait jardura eskaintzeko, etxean laguntzeari, arreta pertsonalari eta lagun egiteari lotutako jarduerak eginda. Hiru modalitate daude Zerbitzu honetan: Oinarrizko EELZ, mendekotasunaren EELZ eta zaintzaileek arnasa hartzeko EELZ.

- **Bazkaria etxera eramateko zerbitzua**, bazkaria prestatu eta etxeraino eramateko.

- **Gizarte eta Hezkuntza alorretan esku hartzeko Programa:** Ikus "Haurrak, nerabeak eta familia" atala: familiari laguntzeko programak

Gainera, bi lankidetzahitzarmen daude: Gurutze Gorriarekin, adinekoei gizarte-laguntza emateko programa bat garatzeko, eta Arabako Farmazialarien Elkargoarekin, medikazioaren erabilera hobetzeko, medikazioa dosifikatzeko sistema pertsonalizatuaren bidez.

ETXEKO LAGUNTZA PROGRAMAREN BILAKAERA 2021-2023 ALDIAN				
		2021	2022	2023
OINARRIZKO EELZ	Ordu kopurua urtean	81.938	90.293	106.418
	Urteko uneren bateko indarrean egondako espediente kopurua	1.290	1.419	1.674
	Urteko uneren bateko indarrean egondako pertsona kopurua	1.751	1.926	2.273
	Abenduaren 31n indarrean zegoen espediente kopurua	887	964	1.165
	Abenduaren 31n indarrean zegoen pertsona kopurua	1.089	1.195	1.447
MENDEKOTASU NARI LOTUTAKO EELZ	Ordu kopurua urtean	149.247	437.005	480.449
	Urteko uneren bateko indarrean egondako espediente kopurua	1.035	2.795	3.242
	Urteko uneren bateko indarrean egondako pertsona kopurua	1.035	2.795	3.242
	Abenduaren 31n indarrean zegoen espediente kopurua	637	1.561	1.851
	Abenduaren 31n indarrean zegoen pertsona kopurua	637	1.561	1.851
ARNASA HARTZEKO EELZ	Ordu kopurua urtean	9.161	9.666	16.398
	Urteko uneren bateko indarrean egondako espediente kopurua	92	110	180
	Urteko uneren bateko indarrean egondako pertsona kopurua	92	110	180
	Abenduaren 31n indarrean zegoen espediente kopurua	41	51	95
	Abenduaren 31n indarrean zegoen pertsona kopurua	41	51	98
BAZKARIA ETXERA (*)	Urteko uneren bateko indarrean egondako espediente kopurua	302	286	283
	Urteko uneren bateko indarrean egondako pertsona kopurua	386	365	363
	Abenduaren 31n indarrean zegoen espediente kopurua	205	194	193
	Abenduaren 31n indarrean zegoen pertsona kopurua	236	227	228
LAGUN EGITE SOZIALERAKO PROGRAMA HITZARMENA GURUTZE GORRIAREKIN	Gauzatutako lagun-egiteak	1.384	908	1.862
	Lagun-egiteetan artatutako pertsonak	144	86	193
	Haien ingurunean lagun-eginda artatutako pertsonak	47	52	41
	Jarraipena telefonoz: dei kopurua	6.470	6.380	4.800

(*) Oharra: 2023ko abenduaren 31n, **105 pertsona zeuden bazkaria etxera eramateko zerbitzuaren itxaron-zerrendan.**

Komunitate Arretako Programak (KAP)

Komunitate Arretako Programak Komunitate Jardueren Zerbitzuak ezarritako helburu orokorretatik abiatuta definitzen dira, eta zenbait proiektutan gauzatzen dira. Oinarrizko Gizarte Zerbitzuetakoko talde bakoitzak prestatzen ditu proiektu horiek jarduera-eremu bakoitzerako, eskola-egutegiaren arabera; hau da, urte bateko irailaren eta hurrengoko ekainaren arteko aldietarako.

Komunitate Arretako Programak hiru bloke handitan multzokatzen dira:

- **Informazioa eta gizartearen sentsibilizazioa**. Helburua da, besteak beste, gizarte-inklusioari eragiten dioten arrisku- eta babes-faktoreak jorratzea, populazioaren zenbait kolektibo eta sektoreren bereizgarri diren eguneroko bizimoduarekin lotutako gairi buruzko informazioa-prestakuntza ematea eta eskubideei, betebeharrei eta gizarte-baliabideei buruzko informazioa ematea.

- **Gaitasun soziala eta garapen pertsonala**. Helburu nagusia da pertsonari, familiari edo komunitateari gertatzen zaizkion gertaerei behar bezala aurre egin, eta horiek gainditzen laguntzen duten trebezia eta baliabide pertsonalak garatzen laguntzea.

- **Parte-hartze komunitarioa eta elkartasunezko babesa**. Parte-hartze aktiboa indartu eta elkarte-bizitza sustatuko duten ekimen, proposamen eta proiektu indibidual edo taldekoak garatzen laguntzeko edo babesteko, eta laguntza beharra duten zenbait egoera sozialekin sentsibilizatutako gizarte-ehun boluntario bat sortzeko aukera emango duten elkartasunezko kezka pertsonalak pizteko, eratzeko eta bideratzeko.

Herritarrei oro har eta sektore espezifikoari zuzenduta, programa bakoitzaren helburuen arabera. Programen plangintza, antolaketa, jarraipena/ebaluazioa egiteko eta programaren bat gauzatzeko, bertako giza baliabideetara jotzen da (Oinarrizko Gizarte Zerbitzuetakoko profesionalak). Programak eta proiektuak ezartzeko, zerbitzuak emateko kontratua egiten da.

Ezarritako proiektu motak:

- **“Baloreen hezkuntza”**: Hona hemen programatutako jarduera batzuk: “Ausartu dantza egitera”, “Ekojoku”, “Aktibatu”, “Maskulinitasun berriak”.

- **“Osasunerako hezkuntza”**: Hona hemen proiektuko jarduera batzuk: “Zahartze aktiboa”, “Mindfulness: arnasa hartzen eta emozioak kudeatzen ikasi”, “Sukaldaritza gazteentzat”, “bizitza koloretan”, etab.

- **“Trebetasun sozio-kognitiboak”**: Hona hemen proiektuko jarduera batzuk: “Jarduera fisikoa eta zentzumenero oromena”, “Oroimena eta jarduera fisikoa”, “Gogoratzen ikasi eta ez duzu ahaztuko”, “Erlaxatzen ikasten, antsietatea maneiatzen”, “Oroimena eta norbere buruaren zainketa”, “Zentzumenero memoria”, “Diverkintza”, “Hiri-dantza”, “Etxean ibiltzeko moduko clown lantegia”, “Ikasten gozatu”, “Ikasteko txokoa”, “Ikasteko txokoa irekia”, “Ikastxoko”,

“Gaztelera, eta zerbait gehiago, etorkinentzat”, “Barreterapia”, “Ongi sentitzea 60 urteetatik aurrera”, "gaztelaniaz bizi direnak", etab.

- “Hezkuntzako trebetasunak”: Hona hemen proiektu honetako jarduerak batzuk: “Familia, ikasleku”, “Autozainketa eta indarkeriarik gabeko komunikazioa”, “Aro digitalean heztea”, “Igeriketa hezitzailea”, “Nerabezaroa: gurasoak ahaldunduz”, "Futboleko hezkuntza-proiektua", eta abar.

- “Sustapena” eta “askotariko gaiak”: Hona hemen proiektuko jarduerak batzuk: " Autoestimua eta ongizatea emakumeentzat ", “Biodantza”, “Dantzaren bidez adierazi”, “Adinekoak konpainia onean” talde egonkorra, “Autoestimua eta ongizatea emakumeentzat”, “Nik ere badakit sakelako telefonoa erabiltzen”, “ezagutzen”, “ongizaterako errezetak”, " erlaxamendu ", etab.

JARDUERAK PROIEKTUKA ETA ADIN SEKTOREKA 2023KO PROGRAMAZIO KOMUNITARIOAN									
PARTE-HARTZAILEAK	1.951 (erabilera)						% 24,76 GIZONEZKOAK		
							% 75,24 EMAKUMEZKOAK		
BATEZ BESTEKO ADINA	51,6 urte								
PROGRAMATUTAKO JARDUERAK	64 jarduera desberdin, 260 taldetan multzokatuta (hilekoak, hiruhilekoak edo urtekoak)								
	SEKTOREAK	Adinekoak	Helduak	Emakumeak/ama k	Aitak/amak edo familiak	Gazteak/nerabea k	Umeak	Irekiak	GUZTIRA
PROIEKTUAK									
BALOREEN HEZKUNTZA			1			4	3	2	10
OSASUNERAKO HEZKUNTZA		8	8			4		12	32
TREBETASUN KOGNITIBO/SOZIALAK		47	6	2	4	29	42	15	145
TREBETASUN /HEZKUNTZAKOAK			3		6	9	5	2	25
SUSTAPENA		15			2	5		4	26
BESTE BATZUK		4	2		5	2	5	4	22
GUZTIRA		74	20	2	17	53	55	39	260

06 Haurrak, nerabeak eta haien familiak

2024eko urtarrilaren 1ean, 18 urtetik beherako 43.009 lagun zeuden Gasteizen erroldatuta. Populazio hori ere Udaleko Gizarte Zerbitzuen lanaren xede da, eta haur eta nerabeen eskubideak sustatzeko helburuarekin, zenbait programa jartzen dira abian, honako hauek lortzeko:

- ume eta nerabeetan nahiz haien familietan alderdi positiboak sustatzea
- arrisku- eta babesgabetasun-egoerak prebenitzea
- umeen parte-hartzea indartzea

Populazio adingabe horretatik, Udaleko Gizarte Zerbitzuek 7.414 umeri (% 17,2) eskaintzen diete arreta; eta artatutako pertsona horietatik 1.032 umeak “haur eta nerabeen babesgabetasuna” motako arazoren bat dute.

	2022/01/01	2023/01/01	2024/01/01
Erroldatutako adingabeak	43.381	43.304	43.009
Udal Gizarte Zerbitzuetan artatutako adingabeak	7.695	7.569	7.414
“Babesgabetasun” motako arazoak dituzten adingabeak	1.092	1.057	1.032

Orain, Udaleko Gizarte Zerbitzuek artatutako 1.032 adingabeen babesgabetasun-arazoak eta maila ikusiko ditugu. 2024eko urtarrileko datuak dira:

Babesgabetasun-arazoak bereizita	Mailarik gabe	Susmoa	1. maila	2. maila	3. maila	Guztira
Behar psikikoekiko utzikeria	2	30	50	229	69	403
Zaugarritasuna babesgabetasunarekiko	196	9	16	50	13	291
Prestakuntza-beharrekiko utzikeria	6	15	22	144	61	253
Gurasoen ezintasuna jokabidea kontrolatzeko	5	32	30	85	39	197
Behar fisikoekiko utzikeria	2	11	21	85	45	172
Tratu txar psikikoa: tratu txar emozionala	1	17	12	86	36	167
Bikotekideen indarkeria egoeretara esposizioa	1	20	23	59	23	140
Instrumentalizazioa gatazketan	4	34	25	39	18	131
Segurtasun beharrekiko arduragabekeria	8	10	15	57	30	128
Tratu txar fisikoa	1	20	10	52	19	109
Guztira (oharra)	220 pert.	198 pert.	131 pert.	356 pert.	127 pert.	1.032 pert.

Oharra: Pertsona batek arazo bat baino gehiago izan ditzake erregistratuta. Arazo garrantzitsuenak bakarrik daude sartuta.

Gainerakoak, hau da, Udaleko Gizarte Zerbitzuek artatutako 6.382 adingabeak, babesgabetasun-arazorik ez dutenak, bizikidetzaren unitatean dituzten arazoengatik zailtasun sozialak dituzten umeak dira. Bizikidetzaren unitate bakarrean arazo mota bat baino gehiago izan daitezkeela kontuan hartuta, babesgabetasun-egoeran ez dauden 6.382 ume horien familiakoek dituzten arazo nagusiak aipatuko ditugu: % 67,0 arazo ekonomikoak dituzten familietan bizi dira, % 40,2 lan-munduratzeko zailtasunak dituztenetan, % 24,9 gizarteratzeko zailtasunak dituztenetan, % 17,7 bizikidetzaren arazoak dituztenetan, eta % 15,8 etxebizitzaren arazoak dituzten familietan.

Haur eta Nerabeentzako Tokiko Plana - HANUP

Gasteizko Haur eta Nerabeentzako II. Tokiko Planak (II. HANUP) gure hiriko haur eta nerabeen eskubideak eta ongizatea bermatzeko aginduari erantzuten dio. 2018ko maiatzaren 24an onartu zuen Osoko Bilkurak, eta ordutik hona haurtzaro eta nerabezaroaren arloan Udalaren jardura koordinatzeko tresna izan da. Udalaren 24 sail zein zerbitzuren ekintzak biltzen ditu, 100etik gora. 2023an, indarrean egon da II. HANUParen luzapena, 67 ekintzarekin; horietako 15 berriak dira. Orobat, parte hartzeko prozesuarekin jarraitu da, III. HANUP lantzeko.

Sustapen, prebentzio eta parte hartzeko programak

Gure hiriko umeen eta nerabeen ongizatea sustatzeko programa. Arazo psikosozialak prebenitzen eta ume zein nerabeen garapen pertsonala eta soziala optimizatzen laguntzea dute helburua.

- Familiei zuzendutako jarduerak, gurasotasun positiboan oinarrituta. Helburua familiei laguntzea da, ume guztiek dituzten zaintza, estimulazio, gainbegirada, orientazio eta maitasun-beharrak asetzeko gaitasunak indartu eta hobetzeko.
- Umeei eta nerabeei zuzendutako jarduerak, psikologia positiboan oinarrituta, helburua ume eta nerabeen gaitasun pertsonalak eta sozialak garatzea izanik.
- Komunitateari zuzendutako jarduerak, komunitateak ume eta nerabeekin duen harremanean jardunbide egokiak sustatzeko.

Emozio-lantegien programa

Programa honen helburua emozioen mundura gerturatzen hastea da, emozioak adierazten eta gizarteratzen laguntzen duten espazioak sustatuz. Emozioen identifikazioa lantzen da emozioak behar bezala kudeatzeko lehen urrats gisa, emozio horiek egoera bakoitzean egoki kudeatzeko eta adierazteko beharrezkoak diren tresnak eskuratzeko espazio bat sortuta. Lantegi hauek, batez ere, umei eta nerabeei egoten dira zuzenduta. Hala ere, familia osoari, aitei/amei, irakasleei eta ume nahiz nerabeekin lan egiten duten gizarte-eragileei zuzendutako lantegiak ere izaten dira. Ikastetxeetan eta gizarte-etxeetan egiten dira.

EMOZIO LANTEGIA		2020-2021 IKASTURTEA	2021-2022 IKASTURTEA	2022-2023 IKASTURTEA
Lantegiak		291	354	289
	Neskak	2.797	2.929	2.655
	Mutilak	2.682	3.190	2.912
Parte-hartzaileak	Irakasleak	0	0	0
	Aitak	70	8	6
	Amak	14	26	40
	Guztira	5.563	6.153	5.613

Haur eta nerabeek parte hartzeko AKTIBATU programa

Haurren eta Nerabeen Eskubideei buruzko Konbentzioan jasotako eskubideak gauzatzeko bidean aurrera egitea, Gasteizko haur eta nerabeek haien eskubideak ezagutzea eta eskubide horiek benetan gauzatzea dira helburuak. Gainera, ume eta nerabeen parte-hartzea sustatzea ere helburu du, ikaskuntza-esperientzien eta parte-hartze taldeen bidez, umeek haien iritziak emanez, hiriaren zati aktibo diren neurrian.

Zenbait jarduera egiten dira:

AKTIBATU	2021-2022 IKASTURTEA	2022-2023 IKASTURTEA
Eskubideen Batzordeak	1.055 parte-hartzaile	1.055 parte-hartzaile
Hirikoak, esperientziak partekatzen	177	177
Hirikoak, neuk ere eraikitzen dut nire hiria	619 parte-hartzaile	619 parte-hartzaile
Parte hartzeko foroak	396 parte-hartzaile	396 parte-hartzaile
Planeta Aktiba(tu)	600 parte-hartzaile	591 parte-hartzaile
Harrera Udalean	*Oharra	* Oharra
Azaroaren 20ko Udabatz	3 ikastetxe	14 ikastetxe
Haurren eskubideen erakusketa	6 gizarte etxeak	6 gizarte etxeak
Airea hobetzeko planaren parte-hartze prozesua	48 parte-hartzaile	--
Umeek ere bai irratsaioa siberia Irratian	7 programak/ 13 taldeak	5 programak/ 16 taldeak
Blog Aktibatu	61 sarrerak	61 sarrerak
Parte-hartzaileak guztira	2.847 parte-hartzaile	2.852 parte-hartzaile
Ikastetxeak	19 ikastetxe	23 ikastetxe

* Oharra: ez zen egin, hauteskunde-aldiaren ondorioz.

Haur eta Nerabeen Elkargunea

8-14 urteko ume eta nerabeei zuzendutako parte-hartze organoa. Espazio bat da, eta aukera ematen die ume eta nerabeek iritzia emateko, dituzten itxaropenak elkarri kontatzeko eta intereseko zaizkien gaiet buruz edo hiriko parte aktibo eta arduratsu diren aldetik eragiten dieten gaiet buruzko proposamenak egiteko. Hiru hilean behingo saioak egiten dituzte, eta abian diren parte-hartze foroetako ordezkari diren umeek parte hartzen dute (espazio honetara ekartzen dituzte foroetan landutako iritziak eta proposamenak). Interesa duten umeek haien kasa ere har dezakete parte, aurretik Haurtzaro eta Senitarte Zerbitzuan horretarako eskaera eginda.

Organo honek, gainerako Elkargunek bezalaxe, bildutako proposamenak eta hartutako erabakiak Udabatzaren dagokion Batzordera helarazten ditu, informazioa emateko edo jarduerak proposatzeko. Era berean, proposamenak hiriko Gizarte Kontseilura ere helarazten dira, egiten dituzten txostenetan txertatzeko.

ELKARGUNEA	2020 -2021 IKASTURTEA	2021 -2022 IKASTURTEA	2022 -2023 IKASTURTEA
Parte-hartzaileak	106	177	109
Saioak	3	3	3

Gurasotasun positiborako programak

Gurasotasun positiboa gurasoen jokabide bat da, umearen erabateko garapena helburu duena, umearen zaintza, gaitasunen garapena eta mugak aitortzea eta ezartzea aintzat hartuta; hori bai, hori guztia, indarkeriarik gabe. Honako hauek ditu jarduera-ildoak:

- Udalerrian egiten diren gurasotasun-positiboko ekintzak egokitzea, hobetzea eta sustatzea
- Guraso eta zaintzaileak gurasotasun positiboari dagozkion gaitasunetan gaitzea
- Gurasotasun positiboak funtsezkoak dituen alderdietan herritarrak sentsibilizatzea

Eta horiek denak garatzeko, honako programa hauek planteatzen dira:

Jabe zaitez seme-alabak hezteko duzun gaitasunaz

Programa honek laguntza eskaintzen dio familia bakoitzari seme-alaben heziketan dituen indarguneak eta hobetu beharrekoak identifikatzeko; baita seme-alabak gurasotasun positibotik hazteko eta hezteko orientazioa ere. Ebaluazioa, orientazioa eta jarraipena ditu.

JABE ZAITEZ ZURE GAITASUNAZ PROGRAMA		2021-2022 IKASTURTEA		2022-2023 IKASTURTEA	
		Gizonezkoak	Emakumezkoak	Gizonezkoak	Emakumezkoak
Parte hartutako familiak		34		39	
Parte-hartzaileak	Helduak	31	34	38	39
	Umeak	19	16	22	19

Senidegune: familientzako heziketa gunea

Senidegune, familientzako gunea, prebentziorako programa bat da, gurasoekin eta haien seme-alabekin aldi berean aritzen den prebentzio-programa hain zuzen, zuzeneko esku-hartzeak taldean egiten dituena. Umeen ongizatea hobetzea eta gurasoen heziketa-lana indartzea eta babestea dira helburuak. Oro har, lantegiak astean bi egunetan ematen dira, eta hiru hilabete irauten dute. Ikasturte honetan, kasu jakin batzuetan, astean behin izan dira saioak. Berritasun gisa, aurten zenbait lantegi tematiko egin dira hilero Hezkuntza Zerbitzuarekin lankidetzan, udal eskoletan eta Haurreskolak partzuergokoetan.

SENIDEGUNE PROGRAMA		2021-2022 IKASTURTEA		2022-2023 IKASTURTEA	
		Gizonezkoak	Emakumezkoak	Gizonezkoak	Emakumezkoak
Familientzako lantegiak		11		17	
Parte-hartzaileak	Helduak	67	25	216	79
	Umeak	44	30	190	104
Gaikako tailerrak hileko formatuan				8	
Parte-hartzaileak	Helduak			57	30
	Umeak			44	34

Jardunbide egokiak umeen eta nerabeen arretan eta heziketan

Programa honen xedea umeen eta nerabeen arretan eta heziketan jardunbide egokiak sustatzea da. Gurasoei, familiei, neska-mutilei eta haur nahiz nerabeen arloko profesionalei zuzendutako lantegiak eskaintzen ditu programak. Lantegietan, honako alor hauekin lotutako gaiak jorratzen dira: gurasotasun positiboa, neska-mutilen gaitasun pertsonalak eta sozialak hobetzea eta jardunbide egokiak sustatzea neska-mutilentzako arretan. Taldean egiten da lan, parte-hartzean oinarrituta.

JARDUNBIDE EGOKIEN PROGRAMA		2021-2022 IKASTURTEA		2022-2023 IKASTURTEA	
		Gizonezkoak	Emakumezkoak	Gizonezkoak	Emakumezkoak
Familientzako lantegiak		15		17	
Parte-hartzaileak	Helduak	55	113	77	40
	Umeak	70	79	40	80
Lantegiak		104		118	
Helduak		54	199	28	168
Umeak		892	883	429	529
Irakasleak		44	136	10	36

Aurreko urtearekin alderatuta, 2023an haurren kopurua txikiagoa izan da, programazio komunitariorako kontratuan aldaketa bat gertatu delako; izan ere, kontratu horren xedetik atera dira haurrak zuzeneko hartzaile dituzten lantegiak, eta familientzako lantegiak eta soilik gurasoentzako eta irakasleentzako lantegiak egin dira.

Prologo: prebentzio-programa

Prologo programa gurasoei gaitasunak ematera bideratutako esku-hartze bat da, familia-inguruneak dituen gabeziak konpentsatzeko eta hazkuntza-ildo desegokien ezarpena eta kronifikazioa arintzeko. Taldeko saioak egiten dira gurasoei familiako arazoei aurre egiten laguntzeko.

PROLOGO PROGRAMA		2021-2022 IKASTURTEA		2022-2023 IKASTURTEA	
		Gizonezkoak	Emakumezkoak	Gizonezkoak	Emakumezkoak
Familientzako lantegiak		1		1	
Parte-hartzaileak	Helduak	7	9	0	0
	Umeak	8	3	0	0
Lantegiak		11		9	
Helduak		23	77	86	23
Umeak		19	9	0	0

Kale Heziketako Udal Programa - KHP

Gizarte eta hezkuntza arloko programa hau 8-19 urteko ume eta nerabeei dago zuzenduta; hain zuzen, erabateko garapen psikosoziala arriskuan jarri edo zailtzen dieten baldintza jakin batzuetan dauden ume eta nerabeei.

Kaleko hezitzaile-talde batek garatzen du programa (Oinarrizko Gizarte Zerbitzuetako talde profesionaletako kide dira), eta binaka aritzen dira Oinarrizko Gizarte Zerbitzuak dauden eremu bakoitzean. Harremanetan jartzeko, harremanak izateko eta esku-hartzeak egiteko banan-banako formak erabiltzen dituzte, eta ume eta gazteekin egoten dira haiek dauden lekuan.

Gizarte eta hezkuntza arloko esku-hartze honek babestu egiten du umeen eta gazteen sozializazio-prozesua eta, beraz, gizarte-integrazioa. Gertuko heziketa-harremana sortzen da, komunitateak dituen baliabide normalizatuak eskuratzen laguntzeko eta helduaroko bizimodua autonomoagoa izaten laguntzen duten gaitasunak indartzeko.

Zerbitzuen prestazio-kontratu baten bidez kudeatzen da programa (orain Arabako IRSEk kudeatzen du).

KALE HEZIKETAKO PROGRAMA ¹		2021	2022	2023
Erabiltzaileak	Artatutako nerabeak	824	780	766
	Batez besteko adina	14,6	14,5	14,4
	Gizonezkoak	54,1%	54,7%	50,1%
	Emakumezkoak	45,9%	45,3%	49,9%
Altak	Alta kopurua	199	167	175
	Sartu direnena batez besteko adina	12,5	12,4	12,0
Bajak	Baja emandako nerabeak	203	199	183
	Baja emandakoen batez besteko adina	15,9	16,0	16,0

Iturria: Kale Heziketako Udal Programaren datu-basea; ikasturteei buruzko datuak dira (irailetik uztaileira).

Arrisku- edo babesgabetasun-egoeran dauden haur eta nerabeen kasuetan familiari laguntzeko eta esku hartzeko programak

Baliabide malguak eta dibertsifikatuak dira, eta erantzuna ematen diote 2015eko urriaren 6ko 185/2015 Dekretuan, Gizarte Zerbitzuen Euskal Sistemaren prestazio eta zerbitzuen zorroari buruzkoan, ezarritakoari, eta zehazki, 1.3 fitxari: Gizarte zein hezkuntza alorreko esku hartzeen eta esku-hartze psikosozialen zerbitzua. Zerbitzu honek gizarte eta hezkuntza arloko laguntza eta/edo laguntza psikosoziala emateko prestazioak biltzen ditu (banakoentzat, familientzat eta/edo taldeentzat). Honako helburu hauek ditu pertsonentzat:

A) gaitasunak eskuratzea eta garatzea (jarrera, gaitasuna, ezagutzak, irizpideak, jarraibideak, trebeziak); bai gaitasun pertsonalak, familiakoak, bai taldekoak, modu autonomoan moldatzen, gizarteratuta egoten eta familia nahiz komunitatean bizikidetzat egokia izaten laguntzen dutenak.

B) ohitura, jokabide, pertzepzio, sentimendu eta jarrera desagokiak baztertu eta egokiagoak hartzea

Programa hauen hartzailleak babesgabetasun-arrisku egoera arinean edo moderatuan dauden adingabeak eta haien familiak dira.

Familiei laguntzeko programak

Arreta psikologikoa eskaintzeko programa

Programa honek esku-hartze psikoterapeutikoa eskaintzen die Udaleko Gizarte Zerbitzuetan artatutako familiei, haien trebezia pertsonalak, harremanetarako trebeziak, seme-alaben haziera eta heziketarako trebeziak hobetzen laguntzeko baliabideak sustatze aldera. Bi modalitate daude:

- Familia-terapia: babesgabetasun arin edo moderatuan edo zaurgarritasun-egoeran dauden seme-alabak dituzten familiei zuzendua.

- Bakarkako laguntza psikologikoa: babesgabetasun moderatuko egoeran dauden familietako kideentzat, pertsona horiek oraingo edo etorkizuneko zailtasunei aurre egiteko baliabide eta trebeziak eskuratzea sustatzeko, eta babesgabetasun-egoeraren ondoriozko kalte emozionalaren ondorioak onbideratzeko.

ARRETA PSIKOLOGIKOA ESKAINTZEKO PROGRAMA		2021			2022			2023		
FAMILIA-TERAPIA										
Erabiltzaileak	Artatutako familiak	22			35			46		
	Altak	14			20			24		
	Bajak	5			14			17		
BAKARKAKO ARRETA PSIKOLOGIKOA										
Erabiltzaileak	Artatutako pertsonak	Guztira:	G:	E:	Guztira:	G:	E:	Guztira:	G:	E:
		142	72	70	124	71	53	109	50	59

ARRETA PSIKOLOGIKOA ESKAINTZEKO PROGRAMA		2021	2022	2023
	Altak	64	38	21
	Bajak	52	54	18

Familia kolaboratzaileekin aldi baterako ume eta nerabeen zaintza eskaintzeko ORAIN programa

Une jakin batean seme-alabak zaindu eta artatzeko ezina duten familiei aldi baterako laguntza ematen die programa honek. Aurretik eginiko balorazioan egokitzat hartutako hiriko familia kolaboratzaileen bidez eskaintzen da laguntza. Umeen eta nerabeen beharrei haien etxean bertan erantzuten diete Haurtzaro eta Senitarte Zerbitzuaren laguntzarekin. Familia kolaboratzaileek borondatez hartzen dute parte, ume eta nerabeen ongizatearekiko elkartasunez eta interesez.

Hartzaileak hirian familia-sarerik eta sare sozialik gabeko familia-unitateak dira; hain zuzen, babesgabetasun larriaren adierazlerik hauteman ez zaien arren, haien osasunari, prestakuntzari edo izapide administratiboari (agiriak erregularizatzea, jatorriko herrialdera premiazko bidaiak...) lotutako unean uneko inguruabarrengatik, denboraldi jakin batean seme-alaba adingabeaz arduratu ezin direnak eta horretarako bestelako baliabiderik ez dutenak.

ORAIN PROGRAMA		2021	2022	2023
Erabiltzaileak	Ume eta nerabeei eskainitako laguntzen kopurua	9	9	9
	Artatutako familien kopurua	5	4	6
Familia zaintzaileak		3	4	6

Gurasoen aurkako indarkeria-egoeretan garaiz esku hartzeko programa

EHUrekin elkarlanean garatutako programa. Gurasoen aurkako indarkeria-arazoak dituzten familietan eta gurasoek nerabeen jokabidea kontrolatzeko ezintasuna dutelako sortzen diren babesgabetasun arin edo moderatuko egoeretan seme-alaba adingabeek (11-18 urte) gurasoen aurka dituzten indarkeriazko jokabideak murriztea da helburua. Familiako kideei egoera horiek kontrolatzeko tresnak eta trebetasunak eskaintzea da helburua, egoera horiek desagerrarazteko; baita familian gatazkak konpontzeko beste jokabide egoki batzuk ezartzen laguntzea ere.

Gizarte eta hezkuntza arloko esku-hartzea 6 hilabetez egiten da, psikologoek gidatutako taldeko saioen bidez, bai nerabeekin, bai gurasoekin, eta familia bakoitzarekin saioak ere egiten dira. Bakarkako saioekin osatzen dira, landutakoa indartzeko eta aholkuak emateko.

GURASOEN AURKAKO INDARKERIA-EGOERETAN GARAIZ ESKU HARTZEKO PROGRAMA		2021	2022	2023
Parte-hartzaileak	Familiak	16	9	7
	Amak	16	9	7
	Aitak	12	5	6
	Seme nerabeak	19	5	5
	Alaba nerabeak	8	4	2
Esku-hartze profesionala	Nerabe taldeen saioak	17	17	16
	Guraso taldeen saioak	14	14	14
	Familien saioak	59	58	8
	Landutakoa indartzeko saioak	6	10	4
	Aholkularitza	10	13	24
Tailer komunitarioen kopurua				3

Banantze- eta dibortzio-egoera gatazkatsuetan gurasokidetasun positiboa lantzeko “Egokitzen” programa

Esku-hartze programa honetan Deusto Family Psych ikerketa-taldeak hartzen du parte, eta gurasoak banantze- edo dibortzio-prozesu gatazkatsuan izan eta seme-alabei kalte emozionala sor diezaieketen familiei dago zuzenduta.

Programa honek lagundu egiten die familiei bikote-harremana hautsi ondoren gurasotasun positiboa aplikatzen eta gurasotasunerako trebetasunak hobetzen, hala, seme-alabei familiaren errealitate berrira egokitzeko, eta modu osasungarrian hazteko aukera emango dien giro seguru bat sortzeko. Bestalde, umeei lagun egiten zaie gurasoak banantzetik etorritako prozesu emozionalak eta kognitiboak kudeatzen.

Psikologiaren eta heziketaren alorretakoa da esku-hartzea, eta taldean esku-hartzeko zenbait formatu erabiltzen dira: gurasoak, seme-alabak, aitona-amonak eta bikotekide berriak. Bakarkako saioekin osatzen dira, landutakoa indartzeko eta aholkuak emateko.

BANANTZE- ETA DIBORTZIO-EGOERA GATAZKATSUETAN GURASOKIDETASUN POSITIBOA LANTZEKO EGOKITZEN PROGRAMA		2021	2022	2023
Parte-hartzaileak	Taldeko esku-hartzean parte hartutako pertsonak	49	17	14
	Helduak	37	12	8
	Umeak	12	5	6
Profesionalen ekintzak	Guraso taldeen kopurua	5	3	2
	Saio kopurua	41	22	22
	Umeen talde kopurua	1	1	1
	Taldeko saio kopurua	10	10	5
	Bakarkako saio kopurua	35	22	10

“Concilia” gunea

“Concilia” jolaserako eta harremanetarako gunea da, non monitoreek 4 hilabetetik 12 urtera bitarteko haurrak artatzen baitituzte. Gizarteratzeko eta laneratzeko prestakuntza-jarduerak, lan-jarduerak edo bestelako kudeaketak egiten dituzten bitartean (kontsulta medikoak, elkarrizketak, kudeaketa administratiboak...) haurrak zaintzeko laguntza behar duten familientzako programa da. Larrialdi egoerei ere erantzun diezaieke, esaterako, ospitaleko larrialdiei.

“Concilia” gunea	2023
Artatutako familiak	62
Artatutako haurrak	82
Arreta-orduen kopurua	6.602

Gizarte eta Hezkuntza alorretan esku hartzeko Programa

Bizitzako une batzuetan, pertsona batek edo familia batek zailtasunak izan ditzake egoera berri edo zail bati aurre egiteko: hazkuntzaren etaparen batean, etxeko antolamenduarekin moldatzeko, gizarte-harremanak izateko, komunitatean laguntza bilatzeko, gatazkak konpontzeko... Kasu horietan, gizarte-hezkuntzako edo gizarteratzearen alorreko profesional baten laguntza izan daiteke etxean, zailtasunak konpontzerakoan segurtasun eta eraginkortasun handiagoz aurrera egin ahal izateko.

Gizarte eta Hezkuntza alorretan esku hartzeko Programa	2021	2022	2023
Ordu kopurua urtean	18.518	17.207	23.803 Hezitzailea 2.311 Integratzailea Guztira: 26.114
Urteko uneren bateko indarrean egondako espediente kopurua	Hez: 253 Integr: 16	Hez: 250 Integr: 30	Hez: 219 Integr: 32
Urteko uneren bateko indarrean egondako pertsona kopurua	Hez: 784 Integr: 20	Hez: 780 Integr: 40	Hez: 657 Integr: 44
Abenduaren 31n indarrean zegoen espediente kopurua	Hez: 177 Integr: 11	Hez: 174 Integr: 21	Hez: 146 Integr: 23
Abenduaren 31n indarrean zegoen pertsona kopurua	Hez: 561 Integr: 13	Hez: 533 Integr: 27	Hez: 453 Integr: 28

Arrisku- edo babesgabetasun-egoeran dauden haur eta nerabeen kasuetan esku hartzeko programak

Ebaluazioa eta esku-hartzea babesgabetasun-egoeretan

Hautzaro eta Senitarte Zerbitzuak, Balorazio Unitatearen bidez, babesgabetasun moderatuari lotutako espedienteak jasotzen ditu Udaleko Gizarte Zerbitzuek eta Arabako Foru Aldundiko Adingabeen eta Familiaren Arloak bidalita, eta familientzako arreta psikosoziala eskaintzearen batera, babesgabetasun-egoeraren ebaluazioa egin eta Esku-hartze Plana ezartzen du.

BABESGABETASUN-EGOERETAN EBALUAZIOA ETA ESKU-HARTZEA EGITEKO PROGRAMA		2021	2022	2023
Erabiltzaileak	Artatutako familiak	354	360	366
Artatutako kasuak/espedienteak	Abenduaren 31n aktibo zeudenak	243	307	234
	- espedienteak (familiak)	371	449	385
	- umeak			

Haurren babesgabetasuna dela eta ikerketa eta ebaluazio aldian dauden familiei psikologiaren eta heziketaren alorretan laguntzeko Pausoka Programa

Programa honek lagundu egiten die zaurgarritasun-egoeran edo babesgabetasun-egoeran eta/edo arriskuan dauden seme-alabak dituzten familiek in lanean aritzen diren Udaleko Gizarte Zerbitzuetako profesionalei, laguntza psikologikoa eta hezkuntzakoa emateko baliabideak eskainiz, eta aldi berean, babesgabetasun-egoera hori ikertu edo ebaluatzen du. Udaleko Gizarte Zerbitzuek, kasuaren hasierako balorazioa egin ondoren eta laguntza psikologikoa eta hezkuntzakoa emateko baliabideak ezarri beharra dagoela ondorioztatu ondoren, kontratatutako enpresara bideratzen dute kasua, eta familiari arreta psikosoziala eskaintzen jarraitzen dute kasuaren koordinazio-lanak egitearekin batera. Behaketa eta informazio-bilketa egiten den aldi berean, heziketa arloko esku-hartzea egiten da familia-testuinguruan, baita esku-hartze psikologikoa eta taldeko esku-hartzea ere, gurasoekin nahiz seme-alabekin. Aurten garrantzi berezia eman zaio nerabeekin taldean egindako lanari, eta gizarte-trebetasunei buruzko lantegi bat egin da hainbat saiotan, urritik abendura bitartean.

PAUSOKA PROGRAMA	2021	2022	2023
Plazak	8 ikerketa-aldian 20 ebaluazio-aldian	10 ikerketa-aldian 20 ebaluazio-aldian	10 ikerketa-aldian 20 ebaluazio-aldian
Artatutako familiak	17 ikerketa-aldian 22 ebaluazio-aldian	21 ikerketa-aldian 28 ebaluazio-aldian	17 ikerketa-aldian 25 ebaluazio-aldian
Artatutako pertsonak	67 guraso Gizonak: 27 Emakumeak: 40 81 ume Mutikoak: 44 Neskatoak: 37	59 guraso Gizonak: 21 Emakumeak: 38 74 ume Mutikoak: 35 Neskatoak: 39	68 guraso Gizonak: 30 Emakumeak: 38 75 ume Mutikoak: 41 Neskatoak: 34

PAUSOKA PROGRAMA		2021	2022	2023
Abenduaren 31n aktibo zeuden kasuak		7 ikerketa-aldian 11 ebaluazio-aldian	12 ikerketa-aldian 14 ebaluazio-aldian	10 ikerketa-aldian 20 ebaluazio-aldian
Altak		12 ikerketa-aldian 13 ebaluazio-aldian	14 ikerketa-aldian 17 ebaluazio-aldian	9 ikerketa-aldian 18 ebaluazio-aldian
Bajak		10 ikerketa-aldian 13 ebaluazio-aldian	9 ikerketa-aldian 14 ebaluazio-aldian	10 ikerketa-aldian 13 ebaluazio-aldian
Esku-hartzeak	Hezkuntzarekin lotutakoak	672	542	671
	Psikologikoak	720	572	706
	Psikologia eta hezkuntza arlokoak	118	141	201
	Taldekoak	7 taldeko lantegi 26 guraso 14 ume	10 taldeko lantegi 26 guraso 23 ume	6 taldeko lantegi 38 guraso 21 ume

ASASI programa, umeen aurkako sexu-gehiegikerien kasuetan aholkularitza psikologikoa eskaintzeko

Haurren edo nerabeen aurkako gehiegikeria-zantzuak dituzten kasuak jaso ondoren, sexu-gehiegikeria izan litekeen egoeraren balorazioa egiten da eta egoera horri lotuta egon daitekeen, edo egoera horren aldi berean sor litekeen babesgabetasun-egoera ebaluatzen da. Balorazioa edo esku-hartze terapeutikoa egiteko baliabideak abiaraztea beharrezkoa bada, Laguntza Psikologikorako Zerbitzura bideratzen da sexu-gehiegikerien kasuetan, eta aldi berean, Haurtzaro eta Senitarte Zerbitzuko atal psikosozialeko taldeak kasua koordinatzen du, babesgabetasun-egoeraren ebaluazioa egiten du, familiaren arreta psikosoziala garatzen du eta gurasoei laguntza eta orientazioa eskaintzen die.

ASASI PROGRAMA		2021	2022	2023
Artatutako kasuak	Artatutako kasuak, guztira	28	42	37
	Neskatoak	20	23	24
	Mutikoak	8	19	14
	Batez besteko adina	9,7 urte	9,9 urte	9,9 urte
Irekitako kasuak		21	22	15
Itxitako kasuak		4	23	16
Abenduaren 31n aktibo zeuden kasuak		21	20	17

Familiak babesteko programak

Hautzaro eta Senitarte Zerbitzua arduratzen da, familiak babesteko unitatearen bidez, Zerbitzu honetako Balorazio Unitateak bideratutako babesgabetasun moderatuari lotutako espedienteetan arreta psikosoziala eskaintzeaz.

Familietak kide guztiei arreta psikosoziala eskaintzen zaie Arreta Pertsonalizatuko Plana garatuz, eta aldi berean, ume eta nerabeen babesgabetasun mailaren bilakaera ebaluatzen da eta kasuko plana egokitzen da baliabide sozialak, hezkuntzakoak eta/edo terapeutikoak ezarrita.

FAMILIAK BABESTEKO PROGRAMAK		2021	2022	2023
Artatutako pertsonak		175 familia	162 familia	166 familia
Abenduaren 31n aktibo zeuden esku-hartzeak	Espedienteak (familiak)	120	125	123
	Ume eta nerabeak	217	218	185

Familiak babesteko programen (ADA, Bidatu eta gizarte- eta hezkuntza-zentroak) helburuak hauek dira:

- Familia-unitateari eustea eta umea familia-girotik ez aldentzeko prebentzio-lana egitea.
- Babesgabetasun-egoera ez larriagotzeko prebentzio-lana egitea eta egoera hori gainditzeko sustapen-lana egitea.
- Babesgabetasun-egoerak umei eta nerabeei sortutako kalteak konpontzea.
- Familiari orientazioa eta motibazioa ematea guraso-zeregina behar bezala betetzeko gaikuntza eskaintzen duten baliabideak onar ditzan.
- Familiari hautemandako arazoak gainditzera eta familia indartzera bideratutako arreta psikosoziala eskaintzea.

Laguntza eta garapen egokiturako ADA programa

Familia babesteko programa trinko bat da, eta gehienez lau urtez, familia-testuinguruan esku hartzean datza. Diziplina askotariko profesionalak arreta soziala, hezkuntzakoak eta psikologikoa eskaintzen diete adingabeei eta haien familiei, baliabideak eta zerbitzuak familia bakoitzak bizitzako une bakoitzean dituen beharretara egokituta ezarritik.

Honako zerbitzu hauek eskaintzen zaizkie familiei programaren bidez:

- Esku-hartze psikoterapeutikoa, familian edo bakarka.
- Familiako gatazkak konpontzea familia-bitartekaritzaren bidez.
- Hezkuntza-laguntza familiari eta/edo umei edo nerabeari, familiaren testuinguruan bertan.
- Hezkuntza-laguntza gurasoei talde-testuinguruan.
- Babes eta laguntza soziala familiari, orientazioa eta baliabide komunitarioen kudeaketa.

ADA PROGRAMA		2021	2022	2023
Plaza kopurua	Familia kopurua aldi berean	26	28	27
Espedienteak	Espediente kopurua	46	37	37
Seme-alabak	Mutilak	36	39	32
	Neskak	30	32	24
	GUZTIRA	66	71	56
Helduak	Gizonezkoak	25	22	23
	Emakumezkoak	36	37	36
	GUZTIRA	61	59	59
Alta-familia kopurua		15	13	9
Baja-familia kopurua		9	14	7

BIDATU programa, guraso bakarreko familiei hezkuntza alorreko laguntza eta ostatua eskaintzeko

Bidatu programa gizarte zein hezkuntza alorretan esku hartzeko baliabidea da, babesgabetasun-egoera moderatuan dauden 8 urte arteko seme-alabak dituzten amek osatutako familiei zuzendua baldin eta familia zein gizarte laguntza-sarerik ez badute, ez eta haien eta seme-alaben beharrak asetzeko beste bide edo aukerarik ere. Udalaren titularpeko hiru etxebizitzetan gauzatzen da programa eta esku-hartzea aldi berean gehienez 6 amarekin eta 12 seme-alabekin egiten da. Gehienez hiru urtez eskaintzen da arreta. Harreraz gain, amen eta haien seme-alaben errehabilitazio, integrazio eta garapen pertsonalerako aukera eskaintzen da, eta amak gaitzeko saiakera egiten da, ama-zeregin hori ondo bete dezaten. Seme-alabak babestu ere egiten dira eta lagun egite eta babes soziala ere eskaintzen zaie erabateko garapena lortzeko. Etxebizitzetako hezkuntza arloko esku-hartzea Haurtzaro eta Senitarte Zerbitzutik esleitutako profesionalak eskaintutako arreta sozialarekin eta psikologikoarekin osatzen da.

BIDATU PROGRAMA		2021	2022	2023
Plazak	Familiakoen plaza kopurua (amak eta seme-alabak)	5-6	6	6
Erabiltzaileak	Guraso bakarreko familiak	10	7	8
	Seme-alabak	15	8	11
Altak	Familiak	4	1	5
	Seme-alabak	5	1	8
Bajak	Familiak	4	4	2
	Seme-alabak	5	7	2

Gizarte- eta hezkuntza-zentroak

Babesgabetasun-arrisku moderatuan dauden 3-18 urteko ume eta nerabeei zuzenduta daude zentro hauek, eta bertan, gizarte eta hezkuntza arloko babesa eta laguntza trinkoa eskaintzen zaie, bizikidetzazkoa, eguneko arretarekin, zentro bakoitzeko hezkuntzako edo psikohezkuntzako taldeen eskutik, hala artatutako pertsonen garapen osoa sustatuz.

Haurtzaro eta Senitarte Zerbitzuak zortzi gizarte- eta hezkuntza-zentro ditu hirian banatuta:

- Hamarna plaza eskaintzen dituzten 6 zentro daude: Santa Maria kantoiko GHZ, Paula Montal kaleko GHZ, Hedegile kaleko GHZ, Landaburu GHZ, Zabalgana GHZ eta Osasun Iturri Kaleko GHZ.
- Nerabeentzako zentro espezifiko bat dago: Lanerako prestakuntzarako Oto kaleko zentroa
- Salburuako zentroak 14 plaza ditu eta hezkuntza-arreta, arreta psikologikoa eta gizarteratzeko laguntza eskaintzen dizkie artatutako pertsona eta familia guztiei.

Zentroetako gizarte-hezitzaileek egiten dituzten hezkuntza arloko esku-hartzeak osatzeko, arreta soziala eta psikologikoa eskaintzen dute Haurtzaro eta Senitarte Zerbitzutik esleitutako profesionalek, eta aholkularitza, babes eta esku-hartze psikosoziala ere eskaintzen zaio familia osoari, guraso-zereginen ardura osoa hartzen laguntzeko.

Gizarte- eta hezkuntza-zentroak		2021			2022			2023		
Plazak	Zentro kopurua	8			8			8		
	Plaza kopurua	82			84			82		
Artatutako adingabeak		Guztira	E	G	Guztira	E	G	Guztira	E	G
		96	29	67	92	27	65	99	41	58
Altak		29	10	19	36	13	23	34	18	16
Bajak		26	7	19	30	5	25	27	11	16

07 Indarkeria matxista

Indarkeria matxistaren biktimei ikuspegi psikosozialetik ematen zaie arreta. Psikologiaren eta Gizarte Lanaren alorreko profesionalak arazoa identifikatzen laguntzen dute, eta errekupeazio eta erreparazio prozesuan laguntzen dute, indarkeriarik gabeko bizitza helburu. Bidelaguntza horretan, indarkeria-testuinguruetan bizi diren seme-alabak ere biktimatzat hartzen dira, eta, beraz, esku-hartzeak haien premiak eta eskaerak kontuan hartuta planifikatzen dira. Urtean zehar, 610 bizikidetz-unitatek izan zuten indarrean indarkeria matxistaren arazoa, eta horietatik, 279 dossier 2023an aktibatu ziren (279 bizikidetz-unitate horietan 321 adingabe zeuden). Esku-hartzeak Oinarrizko Gizarte Zerbitzuek egiten dituzte nagusiki; izan ere, artatutako kasuen % 80 inguruk lehen mailako arretako zerbitzu horietan dute erreferentea. Esan bezala, baliabide nagusia profesionalen bidelaguntza da. Horretaz gain, prestazio ekonomikoak izapidetzen dira eta kanpoko beste baliabide batzuetara bideratzen dira (laguntza psikologikoa, berehalako harrera-zentroa, telelaguntza...) edo barne-baliabideetara (Onarpen, Haurtzaro eta Senitarte Zerbitzuko gizarte- eta hezkuntza-baliabideak, Gizarte Inklusioaren Zerbitzuko gizarteratzeko eta laneratzeko ikastaroak...).

“Onarpen”, arretarako unitatea

Sailaren barruan gisa horietako egoeretan arreta espezifikoa eskaintzeko unitatea da Onarpen. Laguntza psikosoziala eta gizarte eta hezkuntza arlokoa eskaintzen dizkie indarkeria matxistaren biktima diren emakumeei eta haien mendeko diren pertsonei, baldin eta bikotekide ohiarengandik emozionalki deslotzeko fasean badaude eta intentsitate handiagoko arreta eta lagun egite espezifikoa behar badituzte. Zenbait arlotako profesionalak osatutako taldea arduratzen da lan horretaz: psikologiakoa, gizarte-lanekoa, gizarte-heziketakoa eta administraziokoa.

ONARPEN TALDEA		2021	2022	2023	
Altak	Oinarrizko Gizarte Zerbitzuak	14	14	14	
	Haurtzaro eta Senitarte Zerbitzua	1	2	1	
	Gizarte Inklusioaren Zerbitzua	1	0	2	
	Atenpro	1	1	3	
	Altak guztira (bizikidetz-unitateak)	17	17	20	
Urteko arreta	Bizikidetz-unitateak (BU)	Ama bakarrekoak	64	63	73
		Pertsona bakarrekoak	31	25	23
		Zabala	4	5	3
	Lagundutako bizikidetz-unitateak, guztira		99	93	99
	Bizikidetz-unitatearen osaera	Adingabeak: < 18 urte	110	119	111
		Alabak	66	72	69
		Semeak	44	50	55
		Adinekoak: +65 urte	4	3	0
	Artatutako pertsonak, guztira		213	215	229

ONARPEN TALDEA		2021	2022	2023
Bajak	Oinarrizko Gizarte Zerbitzuak	6	9	8
	Udalaren Haurtzaro eta Senitarte Zerbitzua (UHSZ)	5	1	2
	Gizarte Inklusioaren Zerbitzua (GIZ)	1	0	0
	Gizarte Ongizateko Foru Erakundea	0	0	0
	Bajak eta inaktiboak	8	7	2
	Irteerak guztira (bizikidetz-unitateak)	20	17	12

Ostatu-zerbitzuak-harrera-etxebizitzak

Zerbitzu hauetan zortzi etxebizitza eskaintzen dira, gehienez 36 pertsonaren ostatu-beharra asetzeko, Indarkeria matxistaren biktima izan, eta horren ondorioak gainditzeko aldi baterako babesa behar duten pertsonentzat da.

HARRERA-ETXEBIZITZAK		2021	2022	2023	
Deskribapena	Plaza kopurua	37	37	37	
	Etxebizitza kopurua	8	8	8	
Sarbia	Proposamenak	7	15	11	
	Sarbiddeen ETHOS kategoria	Etxegabe	0	0	1
		Etxebizitarik gabe	0	13	10
	IFBS	Etxebizitza ez-segurua	0	0	0
		Etxebizitza desegokia	0	0	0
	Tarteko egonaldietarako egoitza harrera zentroa		5	0	1
		Berehalakoan hartzeko zentroa	2	8	4
	Oinarrizko Gizarte Zerbitzuak	0	5	4	
	Haurtzaro eta Senitarte Zerbitzua	0	0	1	
	Gizarte Inklusioaren Zerbitzua	0	0	1	
Sartzeak guztira (bizikidetz-unitateak)		7	13	11	
Egonaldia	Erabilerak	Erabilerak guztira	5.752	7.670	8.649
		Okupazio-indizea	49,3%	63,6%	74,5%
	Bizikidetz-unitateak (BU)	Guraso bakarrekoa	10	13	20
		Pertsona bakarrekoa	9	7	6
	Bizikidetz-unitaten osaera	Zabala	0	0	0
		Guztira	19	20	26
		18 urte baino gutxiago	17	24	26
		Alabak	12	14	16
	18 urte baino gehiago	Semeak	5	10	10
		Menpekoen ardurapean	0	3	4
>65		0	0	0	
Total Personas Atendidas		36	47	64	
Irteera	Arrazoiak	Aurretiazko etxebizitza	0	0	0
		Alokairuko etxebizitza	7	8	10
		Borondatezko baja	2	1	0
		Amaiera	3	0	0
		Behartutako uzteak	0	0	0
		Bizikidetz-unitateen irteerak guztira	12	9	10

Telelaguntzarako ATENPRO programa (mugikorra-GPS)

Doako zerbitzu honetan, gailu mugikor baten bidez, urruneko berehalako arreta eskaintzen da lokalizazio pertsonalerako, eta emakumeei, ustekabeen gerta dakizkiekeen gertaeretan erantzun azkarra ematen zaiela ziurtatzen da. Erabiltzaileek 365 egunetan eta 24 orduetan dute larrialdi hauetarako prestakuntza espezifiko jasotako langileen Zentroarekin harremanetan jartzeko aukera, eta langile horiek erantzun egokiak eman, eta behar izanez gero, beste giza baliabide eta baliabide material batzuk mobilizatzen dituzte.

ATENPRO-GPS	2021	2022	2023
Altak	5 (KJZ 2; UHSZ 1; Onarpen 2)	16 (KJZ 6; UHSZ 0; Onarpen 10)	21 (KJZ 9; UHSZ 0; Onarpen 12)
Aktibo dauden gailuak	32	35	37
Denbora, batez beste	35,2 hilabete	30,7 hilabete	36,2 hilabete
Bajak	12	5	13

08 Gizarte-bazterkeria edo bizitegi-bazterkeria jasateko arriskuan dauden pertsonak

Etxebizitza-arazoan aurrean, Udalaren gizarte-zerbitzuen erantzunaz

Problematiko horrek gure eskumen-esparrua gainditzen duen arren, etxebizitzarik gabe edo hura galtzeko arriskuan egoteak galarazi egiten du oinarrizko premiak asetzea, eta, ondorioz, nahitaezko bihurtzen du gizarte-zerbitzuen esku-hartzea.

Jarraian, 2023an egindako lana laburbiltzen da:

- Utzarazpen-prozeduren jakinarazpenak, zaugarritasun egoera baloratzeko: 132 jakinarazpen jaso dira.
- 3 familiak utzarazpen kasuetarako udal laguntzak jaso dituzte; 51 familiak, fidantza kontzeptuan.
- Adingabeak ardurapean dituzten 51 familia (88 adingabe), "larrialdi-egoeretakako ostalaritza-baliabidez" baliatu dira; guztira, 133.720 €.

Bestelako datu interesgarriak:

- Etxebidek 9 proposamen egin ditu.
- Mikasa hezkuntza-programa: 96 familiari proposatu zaie hezkuntza-baliabide hau, baliabide ekonomikoak kudeatzen lagundu eta hartara oinarrizko premiak aseterik izan dezaten eta etxebizitza galdu ez dezaten.
- Azkenik, Udalaren gizarte-zerbitzuek harrera- eta bizitoki-baliabideak dituzte egoitza-bazterkeriako egoeran dauden pertsonentzako; jarraian baliabide horien ezaugarriak zehaztuko ditugu.

Harrera-baliabideak

Une jakin batean etxebizitzarik gabe edo etxebizitza egokirik gabe dauden helduen ostatu-beharrak asetzeko baliabideak. Komunitarioak dira, eta horretara bideratutako eraikinetan daude.

Harrera Sozialerako Udal Zentroa (HSUZ)

Etxebizitzarik ez duten eta/edo gizarte-bazterkettakoi egoeran erortzeko arriskuan dauden pertsonen ostatua eta bizikidetzaren emateko baliabidea da. Oinarrizko ostatu- eta mantenu-beharrak asetzea du helburua; baita arreta pertsonalizatutako planen bidez babes profesionala eskaintzea ere, pertsonen zentzura iristeko izan zituzten inguruabarrak gainditzea lortzeko. Eguneko 24 orduetan eta urteko egun guztietan egoten da zabalik baliabide hau, eta Udaleko Gizarte Zerbitzuek bideratzen dute bertara.

HARRERA SOZIALERAKO UDAL ZENTROA		2021	2022	2023	
Deskribapena	Plaza kopurua	67	65	65	
Sartutakoak	Sarbiddeen ETHOS kategoria	Etxegabe	41	30	47
		Etxebizitarik gabe	9	19	16
		Etxebizitza ez-segurua	17	42	42
		Etxebizitza desegokia	4	13	13
	Sartutakoak guztira	82	104	117	
	Zuzeneko sartutakoak		36	11	
Egonaldia	Erabilerak	Erabilerak guztira	17.275	18.190	21.454
		Okupazio-indizea	94,1	89,57	96,30
	Arreta bereziko taldeak	Emakumezkoak	21	22	32
		Gazteak: 18-30 urte	44	56	60
		Adinekoak: +65 urte	6	6	6
	Artatutako pertsonak, guztira	142	147	167	
Irteera	Arrazoiak	Etxebizitza	26	32	33
		Beste ostatu-baliabide bat	19	18	20
		Borondatezko baja	33	17	21
		Behartutako uzteak	14	10	9
	Irteerak guztira	94	99	112	
	Etxebizitza batera joan arteko batez besteko egonaldia	297	253	250	

Zentroak % 95etik gorako okupazioa izan du berriz ere, 2022an ez bezala; horrek esan nahi du erabilerak % 18 igo direla. Artatutako pertsonen profilari dagokionez, emakumeen kopuruak gora egin du, eta gazteen ratioak maila altuetan jarraitzen du: % 36. Sartu aurreko egoerari dagokionez, adierazgarrienak etxerik gabekoen kategoriak (bide publikoa edo gaueko harrera-zerbitzua) eta segurtasunik gabeko etxebizitzak (sare sozialak hartutakoak edo utzarazpenak) dira. Irteteko arrazoi nagusia etxebizitza independente bat lortzea dela azpimarratu behar da, horrek frogatzen baitu balio duela bizitegi-bazterkeriako egoerak gainditzeko.

Aterpe gaueko harrera zerbitzua

Intentsitate txikiko babes-baliabide honek babesa eskaintzen die bazterkeria-egoeran dauden pertsoneri, eta bereziki iragaitzazkoei eta etxegabeei. Gaua pasatzeko aukera ematen duen baliabide da, eta gaua pasatzeko, mantenu eta higiene pertsonalerako oinarrizko prestazioak eskaintzen ditu. Urteko egun guztietan egoten da zentroa irekita, arratsaldeko 20:00etatik 13:30era, eta Udaleko Gizarte Zerbitzuek bideratzen dute bertara, edo bestela, gau baterako, zerbitzura bertara jo daiteke, lekurik badagoen jakiteko.

ATERPE GAUEKO HARRERA ZERBITZUA		2021	2022	2023	
Deskribapena	Plaza kopurua	30	30	30	
Sartutakoak	Sarbiddeen ETHOS kategoria	Etxegabe	22	28	39
		Etxebizitarik gabe	16	22	9
		Etxebizitza ez-segurua	21	16	27
		Etxebizitza desegokia	14	22	14
	Sartutakoak guztira	73	88	89	
	Zuzeneko sartutakoak		11	18	
Egonaldia	Erabilerak	Erabilerak guztira	7.908	8.061	8.675
		Okupazio-indizea	93,33	93,71	96,78
	Arreta bereziko taldeak	Emakumezkoak	19	15	23
		Gazteak: 18-30 urte	36	25	26
		Adinekoak: +65 urte	1	2	1
Artatutako pertsonak, guztira	99	88	88		
Irteera	Arrazoiak	Etxebizitza	14	15	10
		Beste ostatu-baliabide bat	15	18	21
		Borondatezko baja	15	18	11
		Ezeztatzea	13	21	36
		Behartutako uzteak	11	8	7
	Irteerak guztira	72	87	88	
	Etxebizitzara joan arteko egonaldiaren batz besteko iraupena	123	163	103	

Sarrera libreko egunak

Berehalako harrera-zerbitzuak zabaldu egingo dira eguraldi txarreko boladetan, baldin eta Udalak larrialdi-planak aktibatzen baditu. Zerbitzua 22:00etatik 08:00etara ematen da; zuzenean baliatu dezake erabiltzaileak gaituta dagoen espazioetan, edo herritarren segurtasuneko agenteek zein osasun-zerbitzuek horietara bideratu ondoren.

Neguan ostatu emateko baliabidea (NOEB)		2020-2021	2021-2022	2022-2023	
Deskribapena	Plaza kopurua	20	20	20	
	Aktibo egondako egunak	21	28	51	
Egonaldia	Erabilerak	Erabilerak guztira	132	185	562
		Eguneroko laguntza	7,45	6,60	11,02
	Arreta bereziko taldeak	Emakumezkoak	1	6	11
		Gazteak: 18-30 urte	22	29	46
		Adinekoak: +65 urte	0	0	2
		Artatutako pertsonak, guztira	58	55	103

2023an, jardunaldiak egun gehiagotan egitea dekretatu da, eta horrek erabileren eta artatutako pertsonen kopurua handitzea ekarri du. Jardunaldietan parte hartzen duten gazteen kopuruak gora egiten jarraitzen du, baina proportzioa aurreko urteetakoaren antzekoa da: % 50 inguru.

Estrada, eguneko arreta-zerbitzua

Eskakizun txikiko eta aldi baterako zerbitzu honek egunez erabiltzeko eta segurtasun fisikoari eta higienari lotutako oinarrizko beharrak asetzeko baliabide bat eskaintzen die bazterkeria-egoeran dauden pertsonari. Ekintza hezigarriak eta inklusio pertsonalerako bideak abiarazteko edo indartzeko lantegiak egiten dira zerbitzu horren osagarri moduan. Urteko egun guztietan egoten da zabalik, goizeko 09:00etatik arratsaldeko 20:30etara arte. Zuzeneko sarbidea du zuzendutako lantegietarako izan ezik. Horietara, Udaleko Gizarte Zerbitzuetatik bideratu behar da.

ESTRADA, EGUNEKO ARRETA-ZERBITZUA		2021	2022	2023	
Deskribapena	Plaza kopurua	70	70	70	
	Plazak lantegietan	36	36	36	
Sarbidea	Sartutako berriak guztira	119	81	102	
Egonaldia	Arreta bereziko taldeak	Emakumezkoak	19	21	29
		Gazteak: 18-30 urte	54	65	85
		Adinekoak: +65 urte	3	2	2
	Artatutako pertsonak, guztira		178	179	267
	Atsedenerako eremua	Erabilerak	1.347	7.423	10.201
		Batez bestekoa	4,9	20,68	27,10
	Informatika-gela	Erabilerak	1.176	1.351	1.511
Batez bestekoa		6	6,93	7,01	
Higiene-zerbitzua	Higiene pertsonala	Erabilerak	1.351	2.404	2.497
		Batez bestekoa	5	6,60	6,84
	Garbitegi-zerbitzua	Erabilerak	436	623	609
		Batez bestekoa	1,6	1,98	1,86
Zuzendutako lantegiak	Brikolaje- eta eskulan-jarduerak	Erabilerak	1.358	2.093	1.594
		Batez bestekoa	5,5	8,76	6,78

Estradak zerbitzu gehiago ematen jarraitzen du; aurten sukalde-zerbitzua sendotu da, eta zerbitzu berrien proba pilotuak egin dira gertakari larrien aurreko hezkuntza-neurri gisa: gaztelaniaz hitz egiteko elkarrizketa-espazioak eta berariazko moduluak. 2023an % 50 hazi da artatutako pertsonen kopurua aurreko urtearekin alderatuta.

Ostatu-zerbitzuak

Une jakin batean etxebizitzarik gabe edo etxebizitza egokirik gabe dauden pertsona eta familien ostatu-beharrak asetzeko etxebizitzak, eraikin arruntetan. Bizikidetzta-unitate bakarrarentzat izan daitezke, edo partekatuak ere bai. Ostatu-zerbitzu hori tutoretzapeko etxebizitzan eta harrerapisuen bidez gauzatzen da.

Gizarte-bazterkeria arriskuan dauden pertsonentzako zaintzapeko etxebizitzak

Ostatu kolektiboa, gizarte-bazterkeria jasateko arriskuan daudenek egonaldi laburrak edo ertainak egiteko. Intentsitate txikiko babes-zerbitzu honetako teknikariek ikuskapen-zeregin presentzialak egiten dituzte etxebizitzan bertan, baita bitartekaritza eta lagun-egite zereginak ere.

ZAINTZAPEKO ETXEBIZITZAK		2021	2022	2023	
Deskribapena	Plaza kopurua	125	135	135	
	Etxebizitza kopurua	22	23	24	
Sarbidea	Proposamenak	33	32	33	
	Sarbideen ETHOS kategoria	Etxegabe	3	4	8
		Etxebizitzarik gabe	15	10	11
		Etxebizitza ez-segurua	11	8	5
		Etxebizitza desegokia	1	1	0
Sartzeak guztira (bizikidetzta-unitateak)		30	23	24	
EGONALDIA		Erabilerak guztira	35.923	37.981	38.856
		Okupazio-indizea	96,29	96,09	95,88
	Arreta bereziko profilak	Emakumezkoak	47	41	37
		Adingabeak: < 18 urte	69	61	51
		Gazteak: 18-30 urte	31	28	23
		Adinekoak: +65 urte	1	1	1
	Artatutako pertsonak, guztira		166	146	135
	Bizikidetzta-unitateak (BU)	Gurasobakarrak	24	23	19
		Pertsona bakarrekoak	54	41	44
		Nuklearrak	10	8	8
Bizikidetzta-unitateak guztira		88	72	71	
Irteera	Arrazoiak	Etxebizitza	30	15	11
		Beste ostatu-baliabide bat	2	2	1
		Borondatezko baja	3	2	1
		Amaiera		3	1
		Behartutako uzteak	4	2	1
	Irteerak guztira (bizikidetzta-unitateak)		40	24	18
Etxebizitza batera joan arteko batez besteko egonaldia		659	644	674	

Gizarte-larrialdiko egoeretan arreta eskaintzeko harrera-etxebizitzak

Ostatua eskaintzen zaie larrialdi sozialeko egoera bat dela-eta ostaturik ez izateari aurre egiteko egonaldi labur bat egiteko lekua behar duten pertsona eta bizikidetza unitateei.

HARRERA-ETXEBIZITZAK (gizarte-larrialdia)		2021	2022	2023		
Deskribapena	Plaza kopurua	36	35	38		
	Etxebizitza kopurua	9	9	10		
Sarbidea	Proposamenak	12	8	5		
	Sarbideen ETHOS kategoria	Etxegabe		1	1	
		Etxebizitarik gabe		1		
		Etxebizitza ez-segurua	3	1		
		Etxebizitza desegokia			1	
	Sartzeak guztira (bizikidetza-unitateak)		3	2	2	
	Erabilera guztira	Erabilerak guztira	9.219	8.475	10.255	
		Okupazio-indizea	99,10	99,44	100	
		Emakumezkoak	10	10	11	
		Arreta bereziko profilak	Adingabeak: < 18 urte	13	13	16
			Gazteak: 18-30 urte	5	6	5
			Adinekoak: +65 urte	3	2	2
	Artatutako pertsonak, guztira		32	34	36	
	Bizikidetza-unitateak (BU)	Pertsona bakarrekoak	2	1	1	
		Gurasobakarrak	4	6	5	
Nuklearrak		5	4	5		
Zabala						
Guztira		11	11	11		
Irteera	Arrazoiak	Etxebizitza	2	3	3	
		Beste ostatu-baliabide bat				
		Borondatezko baja				
		Amaiera				
		Behartutako uzteak				
	Irteerak guztira (bizikidetza-unitateak)		2	3	3	
	Etxebizitza batera joan arteko batez besteko egonaldia		369	968	336	

Lehen aipatu dugun etxebizitza-arazo larria azpimarratuz, baliabide hori bizitoki egonkorreko erantzun gisa finkatu da, alokairu-merkatuan aukera hoberik edo antzekorik ez dagoenez ez baitago txandakatzerik, eta horren eraginez premiazko erantzunaren izaera galtzen baitu.

Ostatuak autonomian

Tamaina txikiko (pertsona 1 edo 2) eta laguntza-intentsitate txikiko ostatu-baliabide egonkorak, autonomia-trebetasunen errepertorio nahikoa eta diru-sarrera egonkorak dituzten pertsonen zuzenduak. Gizarte-bazterkeriako egoera bat gainditzeko adostutako ekintzei denboran eusten dieten pertsonentzat diseinatuta daude, baita etxebizitza galtzearen ondorioz gizartetik baztertuta geratzeko arriskuan egon daitezkeen beste batzuentzat ere.

OSTATUAK AUTONOMIAN		2021	2022	2023
DESKRIBAPENA	Plaza kopurua	5	7	16
	Etxebizitza kopurua	3	5	13
SARBIDEAK	Sarbideen Etxegabe		2	1
	ETHOS Etxebizitarik gabe			1
	ETEOS Etxebizitza ez-segurua			
	ETEOS Etxebizitza desegokia	3		
	Sarbideak guztira	3	2	2
EGONALDIA	erabilerak			
	Guztizko erabilerak	1576	1613	1972
	Okupazio-indize	90,94	100	93,99
	Arreta bereziko taldeak			
	Emakumeak	1	2	4
	18 eta 30 urteko gazteak			
	65 urtetik gorakoak			
	Total Personas Atendidas	8	6	8
IRTEERA	Etxebizitza	2		1
	Arrazoiak			
	Beste ostatu bat			
	Baja boluntarioa	2		
	Nahitaezko kargu-uzteak			
	Bajen guztizko kopurua	4	0	1
	Etxebizitzara irten arteko batez besteko egonaldia edo dagokion baliabidea	442		1338

Programa duela urte batzuk sortu zen, Housing First metodologiaren egokitzapen berezi gisa, eta aurrean osatu egin da, eraikin berean erabilera indibidualko apartamentuetako plaza berriak gehituta. Duela gutxi ekin zitzaion proiektuari, eta haren helburua da eskura dauden baliabideen aniztasuna handitzea eta etxebizitza-gabeziak eragindako pertsonak —aurretik etxegabetasun-ibilbiderik izan ez dutenak— baztertuta geratzera irits ez daitezken.

Intentsitate handiko Hurbil ekipoa

Diziplina anitzeko talde honetan, gizarte-laneko, psikologiako eta gizarte-heziketako profesionalak aritzen dira, eta intentsitate ertain-altuko arreta eskaintzen die gizarte-bazterkeria egoeran edo arriskuan dauden pertsonen, adostutako inklusio-ibilbideak babesteko edo horiek aztertu eta abiaraztea lortzeko.

HURBIL: INTENTSITATE HANDIKO EKIPOA		2021	2022	2023
Artatutako familiak		141	135	145
Familia motak	Pertsona bakarreko familia	119	122	131

HURBIL: INTENTSITATE HANDIKO EKIPOA		2021	2022	2023
	Beste mota batzuetako familiak	22	13	14
Artatutako familietan altan dauden pertsonak		189	162	174
Sexua	Gizonezkoak	136	119	130
	Emakumezkoak	53	43	44
Adina	Adingabeak	27	13	12
	18-23 urte	18	12	17
	24-34 urte	30	33	32
	35-50 urte	62	52	51
	51-64	42	43	56
	65 urte edo gehiago	10	9	6
Nazionalitatea	Espainiarra	122	106	107
	Atzerritarra	67	56	67
Altak guztira		23	37	36
Bajak guztira		17	26	28

Taldearen gizarte-hezkuntzako figurek ingurune irekian egiten dute lan batez ere, hori baita lekurik egokiena lotura profesionalerako eta motibazio-prozesuak euskarri dituzten gertutasunezko arretak garatzeko. Gainera, aukera ematen du bizitegi-bazterkeria larria duten pertsonak hautemateko, behar fisikoak eta segurtasun-beharrak asetzeari bermatzen duten babes-sistemetara irits daitezela.

GAUA BIDE PUBLIKOAN EMATEN DUTEN PERTSONAK			2021			2022			2023		
			B.P.*	E.D.*	Guztira	B.P.*	E.D.*	Guztira	B.P.*	E.D.*	Guztira
KONTAKTU BERRIAK	Sexua	Gizonak	39	21	60	60	30	80	53	24	77
		Emakumeak	1	8	9	8	3	11	4	1	5
	Adina	Gazteak: -30 urte	15	5	20	11	7	18	9	11	20
		Helduak: +65 urte	3		3		1	1			0
	Pertsona berriak guztira			40	29	69	68	23	91	57	25
ARRETA	Sexua	Gizonak	54	32	81	86	51	127	90	52	139
		Emakumeak	3	11	12	12	8	19	9	10	16
	Adina	Gazteak: -30 urte	16	5	21	16	12	26	15	22	35
		Helduak: +65 urte	3		3	3	1	4	0	0	0
	Hartatutako pertsonak guztira			58	43	93	98	59	146	99	62
BAJAK	Arrazoia	Etxebizitza	12	7	19	9	12	21	8	12	20
		Etxebizitza baliabidea	3	13	16	1	17	34	20	13	33
	Bajak guztira			38	27	75	70	46	116	78	43
Berrerortzeak			6	8	14	18	17	35	25	17	42

*B.P.: Bide Publikoa (ETHOS 1)

**E.D.: Etxebizitza de-segokia (ETHOS 11 y 12)

09 Gizarteratzea eta laneratzea

Gizarteratze eta Laneratze Atala osatzen duen profesional-taldeak prestakuntza zein lan arloko gaitasunak eta arlo pertsonaleko gaitasunak lortzen laguntzen du, pertsonetikiko harreman errespetuzko, arduratsu eta benetako baten bidez. Zerbitzu hauek ematen ditu:

- Ebaluazio diagnostikoa: elkarrizketa baten bidez, pertsoneri entzun eta informazioa eta orientabideak ematen zaizkie, eta gizarteratzen eta laneratzen lagun diezaieketen baliabideetara bideratzen.

- Hizkuntza-murgiltzea: hizkuntzaren oinarrizko ikaskuntza, eguneroko bizitzan moldatzeko eta ikastaroak egin ahal izateko.

- Ikastarorako harrera-elkarrizketa: pertsoneri harrera egitea, aukeratutako jardueraren berri emateko, hori motibagarria izan dadin. Harrera-dokumentua sinatzeko unea da.

2023an, Gizarteratze Zerbitzuko Gizarteratzeko eta Laneratze Unitatearen Gutuna argitaratu zen.

EBALUAZIO DIAGNOSTIKOA		2023
PARTE-HARTZAILEAK	Gizonezkoak	106
	Emakumezkoak	92
	Guztira	198

BIDELAN				
Ikastaro jarraituak	Taldeak	Gizonez.	Emakumez.	Guztira
Ile-apainketa eta estetika	1	7	21	28
Sukaldaritza eta nutrizioa	2	14	29	43
Ehunak: ehun- eta larru-konponketak	1	0	22	22
Textil: Curso de confección y moda	1	2	12	14
Ehunak: jantzigintza eta moda	3	9	9	18
GUZTIRA	8	32	93	125

ELLACURIA				
CURSOS CONTINUOS	Taldeak	Gizonez.	Emakumez.	Guztira
Altzariak zaharberritzeko eta dekoratzeko ikastaroa	1	11	11	22
Zurgintza eta altzari txikien elaborazio ikastaroa	1	21	2	23
Iturgintzako eta klimatizazioko ziurtagirirako sarbidea prestatzeko ikastaroa	1	10		10
Elektrizitatearen profesionaltasun-ziurtagiria eskuratzeko prestakuntza-ikastaroa	1	9		9
Lanbideen oinarrizko hastapenei buruzko ikastaroa	1	29		29
Ehungintzako jantzigintza eta osagarriak ikastaroa	1		13	13

ELLACURIA				
CURSOS CONTINUOS	Taldeak	Gizonez.	Emakumez.	Guztira
Eraikinen eraberritze eta oinarrizko mantentze-lanei buruzko ikastaroa	1	8		8
GUZTIRA	7	88	26	114

NORABIDE				
Ikastaro jarraituak	Taldeak	Parte-hartzaileak		
		Gizonez.	Emakumez.	Guztira
Gaztelania	14	99	145	244
Euskara hastapenak	1	7	9	16
Funtsezko gaitasunak	1	6	35	41
Nazionalitate-azterketarako prestatzea	1	14	20	34
GUZTIRA	17	126	209	335

PRAKTIKAK DITUZTEN LAN AURREKO IKASTAROAK				
Taldeak	Parte-hartzaileak			
	Gizonez.	Emakumez.	Guztira	
Logistika ikastaroa	8	5	13	
Sukaldaritzako elaborazioei buruzko ikastaroa	4	8	12	
Orga-jasotzailea	18	8	26	
GUZTIRA	30	21	51	

1. MAILAKO PROFESIONALITASUN-ZIURTAGIRIKO IKASTAROAK				
Taldeak	Parte-hartzaileak			
	Gizonez.	Emakumez.	Guztira	
1. mailako profesionaltasun-ziurtagiria, lagun egiten duten eraikin eta lokaletako gainazalak eta altzariak garbitzekoa.	3	12	15	
GUZTIRA			15	

PRAKTIKARIK GABEKO PROFESIONALITASUN-ZIURTAGIRIEN AURREKO IKASTAROAK				
Taldeak	Parte-hartzaileak			
	Gizonez.	Emakumez.	Guztira	
Etxeko zainketen ikastaroa		10	10	
GUZTIRA			10	

Gizarteratzeko eta laneratzeko ibilbide mistoak: Emakera Araba eta Empleando.nos

Emakera Araba

2023ko maiatzean hasi zen, eta 2024ko uztailean amaitzea aurreikusi da. Gizarteratzeko eta laneratzeko proiektu espezializatu eta esperimental bat da, indarkeria matxistako egoerak pairatu edo pairatzen dituzten eta/edo gizarte-bazterketa jasateko arriskuan dauden eta enplegua lortzeko zailtasunak dituzten emakumeei zuzendua.

Proiektu honen ezaugarri nagusia da gizarte- eta lan-eremuaren arteko koordinazio-eredu misto bat bultzatzea.

Proiektu honetan EDE fundazioak eta San Prudentzio lan fundazioak hartzen dute parte lan-esparruko eragile gisa, eta Gasteizko Udaleko Oinarrizko Gizarte Zerbitzuek eta Gizarte Ongizaterako Foru Erakundeak gizarte-eremutik.

Proiektua 16 emakumerekin hasi da; horietatik 12k taldean parte hartu dute eta 4k banaka.

Empleando.nos

Empleando.nos proiektuaren helburu nagusia 30 urtetik beherakoen enplegagarritasuna hobetzea da, bidelaguntza eta prestakuntza eskainiz parte-hartzaile bakoitzaren banakako proiektu profesionala praktikan jartzeko.

Gizarte-eremutik, udalaren gizarte zerbitzuek esku hartzen dute, eta lan-eremuan, ADSIS Fundazioak eta Lanbidek.

Guztira 25 gazte ari dira proiektuan parte hartzen.

10 Adinekoak

Zentro eta programa komunitarioak

BIZAN (Adinekoen Zentro Soziokulturalak)

60 urtetik gorako pertsonentzat eta haien bikotekideentzat elkartzeko, harremanetarako eta parte-hartzeko zentroak dira. 16 zentro daude hiriko auzoetan banatuta, eta beste ekipamendu sozial, kultural eta kirol arloko batzuekin lotuta. Adineko pertsonentzako eta haien ingurukoentzako informazio-bulego espezializatu bat ere badago.

Horietan guztietan, adineko erabiltzaileen bizi-kalitatea hobetzera bideratutako zerbitzuak, programak eta jarduerak eskaintzen dituzte, haien garapen pertsonala eta soziala sustatuz, aisialdiaz gozatzen lagunduz eta gizartean integratzen eta parte hartzen ere lagunduz.

Kudeaketa mistoa dute zentroek:

- Zuzeneko kudeaketa Adinekoen Zerbitzuko profesionaleko talde baten bidez. Talde horrek planifikatu eta zuzendu egiten du programazioa eta BIZANen garatzen diren programa eta zerbitzuen koordinazioaz, jarraipenaz eta ebaluazioaz ere arduratzen da.
- Zeharkako kudeaketa zerbitzuen prestazio-kontratuen bidez.

Kudeaketaren zati bat jardueren batzordeetan parte hartzen duten adinekoekin partekatzen da.

Zentroen garbiketa eta mantentze-lanak udal-erakinen mantentze-lanetarako zerbitzutik egiten dira.

BIZAN		2023
Zentroak	Zentro kopurua	16
Erabiltzaileak	Pertsona kop.	34.942 (*)
	Emakumezkoen %	62,9%
	Erabiltzaileen %, 65 urtetik gorako populazioarekiko	53,9%

ERABILTZAILAILEEN ADIN-TALDEAK (2023. URTEA)						
	< 60	60-64	65-74	75-84	> 84	GUZTIRA
Emakumezkoak	219	1.930	7.833	7.596	4.385	21.963
Gizonezkoak	32	788	4.727	5.206	2.226	12.979
Guztira	251	2.718	12.560	12.802	6.611	34.942

(*)Kopuru horretan ez daude sartuta Gasteiztik kanpo errolatuta dauden bazkideak

BIZAN (Adinekoen Zentro Soziokulturalak) erarz aurkitzen da Interneten (www.vitoria-gasteiz.org/bizan), bai eta Instagram eta Facebook sare sozialetan ere, @bizanvg kontuaren bidez. Gainera, interesatuek hileroko albiste-buletina jasotzen dute. Webgunean zentroei buruzko xehetasunak aurki daitezke (kokapena, zerbitzuak, jarduerak, agenda ...).

Zerbitzuak: harrera, ikus-entzunezkoak eta erakusketak, irakurketa guneak, ile-apaindegia, podologia

ZERBITZUAK ETA PROGRAMAK	
Informazio- eta harrera-zerbitzua	Modu pertsonalizatuan ematen du BIZANen zerbitzu, programa eta jardueri buruzko informazioa eta orientabidea. Gainera, hilerio izaten dira erabiltzaile berriei eta zentroetako eta beste udal-arlo batzuetako zerbitzu, programa eta jardueretako edozein herritar edo profesionali informazioa emateko bilerak.
Animazio soziokulturaleko programa	Ikastaroak, lantegiak, taldeak, jarduerak hilerio eta jarduera komunitarioak
Piztu zure auzoa programa	Inguruan babes gutxi duten adinekoei haien auzoan laguntza eta babesa eskaintzen die.
Sozio-motrizitate programa	Erorketak prebenitzeko programa: hitzaldiak eta jarduerak autonomia sustatzeko eta erorketak prebenitzeko Osasun-parkeak: gailu egokituak dituzten eremuak eta leku irekiak kanpoaldean, ariketa fisikoa egiteko. Erabilera librea edo profesionalen dinamizatua.
Jantoki-zerbitzua	Janari osasungarria eta konpainia ona.
Hemeroteka	Prensa irakurtzeko espazioa.
Irakurketa guneak	Irakurtzeko eta liburuak mailegatzeko gunea
Ikus-entzunezko baliabideak	Filmak, musika-proiektzioak, diaporamak eta abar ikusteko espazioak
Erakusketak	Hiriko adierazpen artistiko, kultural eta sozial guztientzako parte-hartzeko zentroak dira.
Kafetegia	Biltzeko eta elkarrizketarako lekua
Elkartzeko gunea	Hitz egiteko, kafea edo bestelakoak hartzeko eta taldeko jokoetan aritzeko (kartak, dominoa, xakea...) espazioa. Askotariko jarduerak egiten dira.
Ile-apaindegia	Askotariko zerbitzu estetikoak eskaintzen ditu: ilea garbitzea, orraztea, moztea, tindatzea eta abar.
Podologia	Oinetarako oinarrizko zaintza.
Infoteka	Internetara konektatutako ordenagailuak dituen espazioa, bilaketak eta kontsultak egiteko.
Wifi	Udal-wifiarekin konexioa.

HARRERA-ZERBITZUA	2021	2022	2023
Bilera kopurua	154	179	187
Deitutako pertsonak	1.292	2.036	2.586
Parte-hartzaileak guztira	382	941	1.259

IKUS-ENTZUNEZKOEN ZERBITZUA ETA ERAKUSKETETARAKO ESPAZIOAK	2021	2022	2023
IKUS-ENTZUNEZKO BALIABIDEAK			
Ikus-entzunezkoen Zerbitzuan eginiko jarduera kopurua	175	152	157
Partaide kopurua	1.773	1.869	3.132
ERAKUSKETETARAKO ESPAZIOAK			
Erakusketa kopurua	31	98	91
Bertaratutako kopurua	6.039	11.190	12.372

IRAKURKETA GUNEA		2021	2022	2023
Erabilera kopurua		215	1.006	1.177
Erabileren ehunekoa sexuaren arabera	Emakumezkoak	63%	72%	69%
	Gizonezkoak	37%	28%	31%
ILE APAINKETA ZERBITZUA		2021	2022	2023
Gizonezkoak		3.182	2.987	3.216
Emakumezkoak		17.993	22.581	22.165
Erabilerak		21.175	25.568	25.381
PODOLOGIA-ZERBITZUA		2021	2022	2023
Pertsona kopurua		6.148	7.244	7.646
Gizonezkoak		8.137	10.080	10.494
Emakumezkoak		17.838	17.408	18.653
Erabilerak		25.981	27.288	29.147

BIZAN info

2023ko uztailean jarri zen abian **BIZAN info**, BIZANen informazio-bulegoa adinekoentzat, haien ingurukoentzat eta haiekin lotutako profesionalentzat. Halaber, bizitza osoa, pertsonen arteko topaketa eta herritarren partaidetza bultzatzen duten programak garatzen dira.

Hauxe da eskaintza:

- Informazio zerbitzua
- Orientazio zerbitzua
- Programak: Bizikletaz, adinik ez; hitzorduen panela; Lagunartean...
- Lantegiak: Erretiroa prestatzea, Prestatu zure taldeko bidaia, Belaunaldien arteko ingelesa, Mintzapraktika.
- Hileko jarduerak: bulegoan pertsonak kontsultatzen dituzten gaiekin eta BIZANen lantzen diren zeharkako beste gai batzuekin lotutakoak (jasangarritasuna, etab.).

ZERBITZU	EKINTZAK GUZTIRA	EMAKUMEAK	GIZONAK	PERTSONAK GUZTIRAS
Informazioa		700	346	1.046
Jarduerak	18	58	20	78
Tailerrak	6	33	16	49
Geralekuen panela		5	4	9

* Ikusi informazioa bere kapituluan: Lagunartean

Adinekoen parte-hartzea

Adinekoek modu askotan eta proposamen ugarian hartzen dute parte. Parte-hartze horiek Jardueren Batzordeen bidez garatzen dira, 8 jarduera arloen inguruan antolatuta: osasuna, hezkuntza, ikus-entzunezkoak, irakurketa, arte eszenikoak, arlo soziala, txangoak eta aisialdia.

Jarduera ugari proposatzen eta kudeatzen dituzte, eta horrek kudeaketa partekatua egiteko aukera ematen du. “Jardueren hileko programa” izeneko animazio soziokulturaleko programa, unean uneko esku-hartzeak egitekoa, planifikatu, antolatu eta gauzatu egiten dute.

Urtean behin egiten dute bilera orokorra. Bileran informazioa ematen dute urte horretako jardueren programari buruz, eta adinekoentzako interesekoak diren gaiak ere jorratzen dituzte. Erabiltzaileek, batzordeetako kideek eta zentroko eta Adinekoen Zerbitzuko profesionalak hartzen dute parte.

BIZAN-ETAKO PARTE HARTZE ORGANOK	2021	2022	2023
Jarduera Batzordeetako pertsonekin egindako bilera-kopurua	135	316	321
	Parte-hartzaile kopurua		
Jardueren Batzordeetako kideen kopurua	296	353	332
Emakumezkoak	225	288	254
Gizonezkoak	71	65	78
Jardueren Batzordeen kopurua	93	99	100
Batzorde kopurua, motaka			
Osasuna	14	13	13
Hezkuntza	13	16	16
Ikus-entzunezkoak	12	12	10
Irakurketa	7	8	8
Arte eszenikoak	13	15	15
Gizarte arloa	6	9	9
Txangoak	14	12	13
Aisialdia	14	14	16

Urtero zenbait ekintza antolatzen dira jarduera-batzordeetan parte hartzen duten pertsonentzat, topaketa, trukea eta interesgarriak diren gaien inguruko prestakuntza errazteko. Aurten honako hauek egin dira:

- Bi saioko prestakuntza gai hauei buruz: “Batzordeetan parte hartzen dugunon motibazioak eta erronkak” eta "Batzordeen lana, jardueratik haratago doan balioa".
- Biltzarra: Bakardadeak bizitzen ikasten

JARDUEREN BATZORDEEN JARDUERAK (Parte-hartzaile kopurua)	2021	2022	2023
Jarduera orokorra: kongresu-jardunaldia	73	83	106
Prestakuntza-zikloak	--	37	55

Hileko jardueren programa

Askotariko jarduerak antolatzen dira, kalitate handikoak. Formatu txikiko eta unean uneko jarduerak izaten dira.

JARDUERAK (Parte-hartzaile kopurua)	KOP.	EMAKU.	GIZONE.	GUZTIRA
Emanaldiak, errezitaldiak, desfileak, kontzertuak, erakustaldiak, lehiak.	191	5868	2434	8302
Bingoak	139	3641	1027	4668
Dantzak	47	2797	1641	4438
Bilera orokorrak	9	183	60	243
Jolas-jarduerak sustatzea: txapelketak...	44	179	231	410
Kultur lehiaketak	39	716	326	1042
Solasaldiak, solasaldiak...	203	2704	701	3405
Bizikidetzak	3	80	23	103
Omenaldiak	2	127	71	198
Kultur txangoak	65	1946	714	2660
Hondartzako txangoak	54	1101	474	1575
Jaiak	29	1234	669	1903
Erakusketak	91	7360	5012	12972
Proiektzioak, zineforuma, bideo-foruma, diaporamak	157	2550	582	3132
Bisita kulturalak, ibilaldi kulturalak	140	1684	535	2219
Belaunaldien arteko jarduerak	53	769	301	1070
Goazen zinemara.	42	586	174	760
Osasuna sustatzen duten jarduerak: ibilaldi osasungarriak...	152	1011	1103	2114
Mintegiak, jardunaldiak, monografikoak, foroak, saio praktikoak	218	1953	457	2410
Irakurketa sustatzea, berrien panela, hemerrotekako jarduerak	42	760	150	910
Beste batzuk	60	930	450	1380
GUZTIRA	1.780	38.179	17.135	55.314

Lantegi generatiboak

Zentroetan protagonismo handia hartzen ari den beste partaidetza mota bat jarduera eta lantegi generatiboena da. 2022-2023 ikasturtean 60 urteko eta gehiagoko pertsonen 33 lantegi eman dituzte beren ezagutzak adinkideekin eta beste adin batzuetako pertsonekin partekatuzko. Partaidetza altruista da, komunitatearekiko konpromiso sendoarekin lotua.

Gaiak askotarikoak dira: dantza, zinema, komunikazioa, sormen emozionala, kakorraz-lana, mahai-tenisa, petanka, yoga, ibilketa nordikoa, Gasteizko oroitzapenak, olerkia, akordeoia, mugikorraren erabilera, erretiroa, *speaking cornertxokoa*, papiroflexia, irakurketa erraza, krisi energetikoa eta mintzapraktika, besteak beste. Iraupena ere aldakorra da, hilabetetik ikasturte osora bitartean.

Esku-hartze komunitarioko Animazio soziokulturaleko programa

Modu batean baino gehiagotan garatzen da Esku-hartze komunitarioko Programa:

- formatu handiko jarduerak, hiriari irekiak, eta askotariko edukidunak: belaunaldien artekoak, kulturalak, lantegi edo taldeen proiektzio komunitarioa, zinema, irakurketa eta poesia, bizimodu aktiboa, adinekoen nazioarteko eguna...
- belaunaldien arteko programak, hiriko adinekoen eta ume nahiz gazteen arteko trukeak eta topaketak egiteko. Adinekoek haien jakintzak eta esperientziak transmititzen dizkiete belaunaldi gazteagoi.
- hiriko zenbait gunetako sare soziokomunitarioetan parte-hartzea, auzoetan, adinekoek bizikidetzarako leku dituzten lekuetan, adinekoei eragiten dieten gizarte, osasun, kultura eta beste arlo batzuetako arazoei irtenbide kolektiboak eskainiz. Adinekoen protagonismoa sustatzen da, bai ekintzan plangintzan, bai parte-hartzean. Lagundu egiten dute informazio-trukea, harremana eta auzoko bizitzan modu aktiboan parte hartzea.

FORMATU HANDIKO JARDUERAK / PARTE-HARTZE MOTA	PERTSONA KOPURUA
Platika: Bertaratzen direnentzako topaketa, hausnarketa eta eraikuntza kolektiborako gune bat da. Hausnarketa pizteko, aldian-aldian jorratzen den gaiaren inguruko adituak gonbidatzen dira. Herritar orori zuzentzen zaizkie saioak. Streaming bidez erretransmititzen da, eta YouTubeko kanalean grabatuta geratzen dira saioak. Gai hauek jorratu ziren: apirilaren 18an, "Adinagatiko diskriminazioa: adinkeria, zaharkeria eta autoadinkeria"; azaroaren 21ean, "Osasun mentala: nola sentitzen gara?, zer garrantzi ematen diogu?". Partaidetza erregistratzean bertaratutako pertsonak eta saioa streaming bidez ikusten dutenak zenbatzen dira. YouTubeko grabazioen bistaratzeak ere erregistratu dira: guztira 1.371 izan dira.	473
Udako programazioa: Udako bi zinema-saio antolatu ziren, uztailaren 12an eta irailaren 15ean. "Mis queridísimos hijos" eta "Canta2" filmak proiektatu ziren, proiektiorako aukeratutako alderdietako BIZANetako ikus-entzunezko batzordeek aukeratuak eta aurkeztuak: lehenengoa, Zaramagako Audio plazan; bigarrena, Santa Barbara plazan. Udako programazioaren barruan, orobat, jazz kontzertu didaktiko bat eskaini zen, Vital Fundazioaren Kulturunea aretoan, ekainaren 27an.	519
Adinekoen Nazioarteko Eguna: Aurtengo leloa "Nire adinean, itzel!" izan da. Andre Maria Zuriaren plazan adinkeriari buruz sentsibilizatzeko 5 karpa jarri ziren: erakusketa, adinkeriaren aurkako jokia, erretratuak, ehoziriak, joko erraldoiak eta bizikleta-ibilaldiak. Aurreko egunetan, eslogana daraman oihalezko poltsa bat banatu zen.	636
Zineforuma 3ren artean Beste udal zerbitzu batzuekin batera (Berdintasuna, Herritarren Partaidetza, Bizikidetzeta eta Aniztasuna eta Garapenerako Lankidetzeta), 5 film eman ziren, eta ondoren eztabaida egin zen, zinema-aditu batek dinamizatuta. Florida zinema-aretoetan egin ziren proiektzioak. BIZANek <i>Plan 75</i> filma aurkeztu zuen, herritar ororentzat.	160
BIZAN FEST: arte eszenikoen jaialdia, adineko pertsonak eta zentroetan egiten den lana ikusarazteko eta arte eszenikoak egiten dituzten pertsonen topagune izateko. Kantu, dantza, antzerki eta umore emanaldiak egiten dira.	729
Ópera: Bilbora operara joateko 4 irteera antolatu ziren, gehi hitzaldi bat, musikarekiko zaletasuna sustatzeko eta operaren generoan interesa duten erabiltzaileen joan-etorriak eta irisgarritasuna errazteko.	230
Neguko festa: herritar guztientzako festa, abenduaren 15ean Europa Jauregian egin zena; musika eta	600

FORMATU HANDIKO JARDUERAK / PARTE-HARTZE MOTA	PERTSONA KOPURUA
dantza izan ziren, Joselu Anaiak taldearen eskutik, txokolata-dastatzea eta DENA Bilbao eskolako kideen dantza-erakustaldia..	
GUZTIRA	3.346

BELAUNALDI ARTEKO PROGRAMAK	PERTSONA KOP.
<p>Belaunaldien arteko jardueretako batzuk ikastetxeei eskaintzen zaizkie, Udaleko Hezkuntza Zerbitzuak koordinatzen duen "Gasteiz, Hiri Hezitzailea" proiektuaren bidez. Zortzi jarduera eskaini ziren: Ongizatea barrearen bidez; Begiradak trukatzuz; Ahozko tradizioa; Eskolara, kanta-kantari; Vitoria-Gasteiz, azken 50 urteak, adinekoen istorioak eta bizipenak; Ipuin-kontalaria: estereotipoak desmuntatzen; Dantzan eta beste, elkarrekin, eta adinkerari buruzko hausnarketa bateratua. * Datuak haur eta gazte kopuruari buruzkoak dira. 231 adinekok hartu dute parte.</p> <p>Belaunaldien arteko beste bi lantegi ere egiten dira BIZANen programazio iraunkorraren barruan: Harremanak ehunduz eta Lokaztuta.</p> <p>Belaunaldien arteko beste esperientzia batzuk ere badaude, auzoko sare komunitarioetatik sortu eta garatzen direnak.</p> <p>Belaunaldien artean lan egiteko formatu horiek guztiek adinekoei eta haur zein gazteei elkarrekin egoteko bide ematen diete, elkarren errealitateak ezagutu ditzaten, adinari lotutako estereotipoak hausteko eta belaunaldien eta kulturen arteko harremanak sustatzeko.</p>	<p>1.368</p> <p>1.599</p>

SARE KOMUNITARIOAK
<p>Sare komunitarioekin elkarlanean ere aritu gara; baita konfinamendu-garaian ere. 866 jarduera egin dira auzoetako eta hiriko eragile edo erakundeekin lankidetzan.</p> <p>Besteak beste, zentro bakoitzetik programa hauek nabarmenduko ditugu:</p> <p><u>Abetxuku</u>: Abetxukuko ekimen etxea, EZ BERDIN, ASAFIMA, Uribe Nogales, Abetxukuko HHI, APDEMA, Bakearen aldeko Lankidetz, Medicus Mundi, Gurutze Gorria, Abetxukuko gizarte etxea, Mugarik Gabe, Arabako Gorrak.</p> <p><u>Arana</u>: Arana eta Judimendi auzoetako sare soziosanitarioa, Aranbizkarra II osasun zentroa, Araneko gizarte etxea (eta liburutegia, ludoteka, elkartz-aretoa), Arana OGZ, Salburuko kaleko heziketarako programa, Auzogunea, Billar Kluba, Aranako auzo elkarte, auzoko jaien batzordea, José Uruñuela Dantza Kontserbatorioa, El Carmen HHI, Secot, Salburuko zentro okupazionala, Aspator, Cuatro Torres elkarte, parrokia.</p> <p><u>Aranbizkarra</u>: Aranbizkarra ikastola eta guraso elkarte, Aranbizkarra I osasun zentroa, Judimendiko gizarte etxeko Baikor programa, Iparraldeko KHP, Iparraldeko Auzogunea, El Carmen HHE, Zazpigarren Alaba auzo elkarte, AMBA elkarte, Iparraldeko sare soziosanitarioa.</p> <p><u>Ariznabarra</u>: Anitznabarra sarea, gizarte etxea, Ariznabarreko zentro okupazionala, Ariznabarra Berpiztu, Adinekoen Elkargunea, Hegoalde-Ariznabarreko Auzogunea, Ariznabarreko KHP, kirol zerbitzuetako teknikariak, Caser egoitza, Nordica Norte, parrokiako topaketa-taldea.</p> <p><u>Koroatzea</u>: Alde Zaharrea Elkar Zainduz, Errotako Mahaia, Gasteiz On, koordinazio komunitarioko sarea, Landatxo eta Aldabeko Oinarrizko Gizarte Zerbitzua, Egibide Molinuevo, Principal antzokia, Aldabeko KHP, Zahartzarrea, Ciudadane Kane, Mugikortasunaren eta Bide Publikoaren Saila, OKUS, Goian, ACCEM, Udalaren Liburutegi Sarea, Sareak Josten, SER Vitoria, Radio taxi, Auzogunea, AFA, El Correo, Kultura Saila, Aldabe, osasun zentroa, Poetak Maiatzean, Nafarroako Etxea eskualde-zentroa.</p> <p><u>Pilar</u>: Gizarte etxea, KHP, Puerto Ricoko lantegi okupazionala, Divino Maestro ikastetxea, ICONO kultur elkarte, CEA, Fco. Vitoria institutua, osasun zentroa, auzo elkarte, San Martineko Piztu Zure Auzoa, EHU, KOKUK, Radio Vitoria, Luis Elejalde, Tximurka elkarte, Save the Children.</p> <p><u>Judimendi</u>: Judimendiko osasun sarea (Eusko Jaurlaritzako Osasun Saila, Olagibel osasun zentroa, Judimendiko gizarte etxea, San Joan Bataiatzailearen parrokia eta Cáritas), Baikor programa, Judimendiko KHP, Batuta elkartasun sarea, Judimendiko Jai Batzordea, Judimendi HLHI, auzo elkarte, Sumendi (gazte elkarte), Judimendiko auzo elkarte, Auzogunea, Judimendiko emakumeen sarea.</p>

SARE KOMUNITARIOAK

Lakua-Arriaga: Kaleko hezkuntza, Caritas, Kalimba, Arriagako gizarte etxea, Blas de Otero eguneko arreta zentroa, Ipar Arriaga auzo elkarte, ASAFES, San Prudentzio ikastetxea, Siberia irratia, osasun zentroa, Eroski, Galiziako zentroa, Besarkada Etxea.

Landazuri: Aldabeko KHP, Aldabeko gizarte etxea, Landazuri kiroldegia, osasun zentroa, Sareak Josten, Beatoko eguneko arreta zentroa, Kokuk, Goian, Beti on, APDEMA, Errotako Mahaia, Koldo Mitxelena, Aldabeko gizarte etxeko liburutegia.

Herrandarrak: Eguzkialdea osasun sarea (Eusko Jaurlaritzako Osasun Saila, Olagibel osasun zentroa, Judimendiko gizarte etxea, San Joan Bataiatzailearen parrokia eta Babesgabetuetako Cáritas), Judimendiko KHP, Baikor programa, Udalaren Turismo Saila, Kirol eta Mugikortasun Saila, Artxibo Atala, Arabako Pentsionistak, Kalearte, Udaltzaingoa, Nagusilan, Terrorismoaren Biktimen Oroimenerako Zentroa, Once, Vital Kutxa Fundazioa, El Carmen HHI, Beti On, Jesús Guridi Musika Kontserbatorioa, Zurrumurrueen aurkako Sarea, Emakumeen Etxea.

San Kristobal: Olarizuko osasun sarea, sare komunitarioa, Cáritas, Hegoaldeko OGZ, Hegoaldeko KHP, Hegoalde gizarte etxea, Auzogunea, Forum 50-70, SECOT, CEA, Ataria, Adurtza ikastola, Herritarren Partaidetza, Olarizu eguneko arreta zentroa, Kirol Zerbitzua, Adurtzako zentro okupazionala, Vivir con Voz propia, Adurtza auzo elkarte, Udal Artxiboa, Kokuk, Federico Baraibar institutua.

San Martin: Ajuria egoitza, KOKUK eta EHU, KHP, San Martin HLHI, Medicus Mundi, Abendaño ikastola, Auzogunea, Los Angeles parrokia, San Martin auzo elkarte, Pilarreko gizarte etxea, Matía Fundazioa, Gizarte Hezkuntzako Fakultatea, Gasteizko Santa Maria ikastetxea, ACCEM.

San Prudentzio: Errota Mahaia (Goian, OGZ, KHP, Aldabeko kultura-teknikaria, Landazuri ikastola, Santa Maria ikastetxea, APDEMA, Baratza), Lanbide, Alde Zaharrean Elkar Zainduz, Auzogunea, Egibide Molinuevo, Sareak Josten, Aldabeko gizarte etxea, Artium.

Sansomendi: auzoko sarea, gizarte etxea, OGZ, Lakuako KHP, Sansomendi osasun zentroa, Oto hiribideko gizarte eta hezkuntza zentroa, Bizikidetza eta Aniztasun Zerbitzua, Paula Montal Eskolapioak ikastetxea, Paulo Freire HHI, Sansomendi IPI, Barrutia ikastola, Ibailakua auzo elkarte, Kaleartean auzo elkarte, Eraiken LHII, zentro okupazionala, Cáritas.

Txagorritxu: sare soziosanitarioa, osasun zentroa, Pilarreko gizarte etxea, Gazalbide auzo elkarte, Etxetxago sarea, Pilarreko KHP, Cáritas, Etxegorri auzo elkarte, Txirrio, Unamuno institutua, Abendaño ikastola, Luis Dorao ikastola.

Zaramaga: Iparralde gizarte etxea, Radio Vitoria, Zaramagako Jai Batzordea, osasun zentroa, Errehabilitazio Komunitarioko Zentroa, Iparraldeko auzogunea, Medicus Mundi, Cuatro Torres, Urrezko Zeledonak, Merkatarien Elkarte, KHP, Arkitektoen Elkargoa, Ikusager, ACCEM.

Esku-hartze iraunkorreko Animazio soziokulturaleko programa

Esku-hartze iraunkorreko programa ikastaro eta lantegiek osatzen dute. Ikasturte bateko iraupena izaten dute, urritik ekainera, eta badira udakoak ere, ekainetik irailera. Udan, aipagarriak dira zentroek kanpoan egiten dituzten jarduerak, belaunaldi artekoak (aitona-amonak-bilobak) eta adinekoei zuzendutakoak. Sei esku-hartze arlotan banatuta eskaintzen dira jarduerak, eta zenbait teknika eta formatu izaten dituzte: autozaintza, hezkuntza, estimulazioa, harremanak, arte eszenikoak eta plastikoak-artisautza.

IKASTARO ETA TAILERRAK ARLOKA, 2023	URRIA-MAIATZA	UDA	ERABILERAK URRIA-MAIATZA	ERABILERAK UDAN	EMAKUMIEZKOAK	GIZONEZKOAK	EMANDAK IZENA	GUZTIRA	BATEZ BESTEKO
Arte plastikoak-artisautza Artisautza teknika plastiko bat ikatea. Ikasgela irekiak eskaintzen dira praktika artistiko bat garatzen jarraitzeko, baina begiralerik gabe.	66	7	19.724	1.318	590	70	940	70	
Arte eszenikoak Arte-diziplina bat ikatea: antzerkia, areto-dantzak, abesbatza, ahozko tradizioa, koreografia, dantzak...	22	8	10.385	263	357	70	469	70	
Estimulazioa Adin handiko pertsonei zuzendutakoak (80 urtetik gorakoei), haien gaitasunak mantendu eta indartzeko: estimulazio psikosoziala, gimnasia arina eta erlaxazioa adin handikoentzat, psikomotrititatea...	15	7	4.017	304	277	83	328	83	
Hezkuntza* Ikastaro hauek eguneroko bizitzako erronketara egokitzen ikasteko dira: Ingelesa, euskara, sukaldaritza, zinema, idazketa sortzailea, kronika bidaiariak, irratia, gizarte-trebetasunak, kultura orokorra ...	54	13	13.990	112	606	70	852	70	
Autozaintza fisikoa. Ongizate fisikora bideratutako ikaskuntza eta estrategiak eskaintzen dituzte. Bizkarraren zaintza, gorputzeko lan sortzailea, aerobika, bio-dantza, chi-kung, estilismoa... Ariketa fisikoa egiteko aparatuak dituzten osasun-parkeak.	47	32	16.232	1.362	1.008	72	1.060	72	
Autozaintza kognitiboa. Ongizate kognitibora bideratutako ikaskuntza eta estrategiak eskaintzen dituzte. Argi izan burua, ordenagailu bidezko suspertze kognitiboa...	11	1	5.642	24	141	78	193	78	
Autozaintza emozionala. Ongizate emozionalera bideratutako ikaskuntza eta estrategiak eskaintzen dituzte. Ongizatea musikaren bitartez, ordenagailu bidezko suspertze kognitiboa...	28	20	8.191	548	612	75	684	75	
Belaunaldien arteko jarduerak. Adinekoak eta gazte zein haurrak harremanetan jartzekoak. Ahozko tradizioa, eskolara abestera, hiri-baratzea...	7	2	2.009	9	70	72	85	72	
Teknologikoak. Arrakala digitala murriztea dute helburu. Informatika, mugikorren erabilera, Internet, Google aplikazioak...	75	9	16.683	210	680	72	1.062	72	
GUZTIRA	424		101.023		4.341	1.432	5.673	74	

Ikastaro eta lantegiei buruzko datuak (programa iraunkorra) 2022-2023 ikasturteari buruzkoak dira.

“Piztu zure auzoa” programa

Inguruan babes sozial eta familia-babes gutxi duten adinekoei haien auzoan arreta eskaini eta lagun-egiten diete.

Adinekoek harremanetarako eta elkartzeko leku bat dute, talde eragileen bidez. Interesatzen zaizkien jarduerak diseinatu eta antolatzen dituzte: zenbait gairi buruzko hitzaldiak, ibilbide segurua, udako jarduerak... Programa zabaldu, eta beste adineko batzuei informazioa ematen diete, hala, beste pertsona batzuk ere erakarriz eta haiei zuzenean lagun eginez.

Era berean, auzoetan lankidetzaren sare bat osatu da inplikaturako eragileekin: zerbitzu publikoak, elkarteak, erakundeak, dendak eta auzokideak. Lankidetzaren horrek aukera ematen du babesa behar duten pertsonak ezagutzeko eta haiekin harremanetan jartzeko.

Gainera, dendek eta beste erakunde batzuek prestakuntza jasotzen dute adinekoen ezaugarriari buruz, eta prestakuntza horrek lagundu egiten die adineko bezeroekin duten harremana hobetzen.

PIZTU ZURE AUZOA 2023	
TALDE ERAGILEAK	16
Parte-hartzaile kopurua	248
Emakumezkoen %	80 %
Batez besteko adina	79
Bakarrik bizi diren pertsonen %	62 %
SAREKO ERAKUNDE/ERAGILE SOZIALAK	
Establezimendu adiskidetsuen kopurua	60
Establezimendu adiskidetsu berriak	2

“Bizikletaz, adinik ez” programa

Danimarkan sortutako eta mundu osorako zabalduko *Cycling without age* (Bizikletaz, adinik ez) proiektua osatzen duten erakundearen sarearen parte da BIZAN. 2021ean jarri zen abian Gasteizen, Ingurugiro Galetarako Ikastegiaren laguntzari esker. 2022tik, lau triziklo erosi dira, Euskadiko Kutxaren babesarekin. Programa honetan datza: nahi duten herritarrek hiriko adinekoak trizikloan paseatzera eramatea. Helburua da elkarrizketak eta belaunaldien arteko topaketak sortzea, eta haizeak ilean sentitzeak ematen duen askatasun-sentsazioa berreskuratzea. Paseatzera ateratzen dituzten pertsonak BIZANen, eguneko arreta zerbitzuen eta udal etxebizitza komunitarioen erabiltzaileak dira.

“BIZIKLETAZ, ADINIK EZ” PROGRAMA - 2023	
Laguntzaileen kopurua (indarrean)	40
Prestakuntzan atzera egin duten pertsonen kopurua	25
Egindako ibilaldien kopurua	62
Paseatzera irten diren pertsonen kopurua	372

BIZAN: hedapena

BIZAN espazio eta proposamen ezberdinetan inplikatzeko da zentroen jarduera ezagutarazteko eta, batez ere, adinekoei ahotsa eta presentzia emateko eta adinekoei lotutako estereotipoak hausteko.

Webgune honetan biltzen da BIZANen eskaintza osoari buruzko informazioa: www.vitoria-gasteiz.org/bizan. Webgune horren barruan, [Bizan albiste buletin digitala](#) kontsulta daiteke, sare sozialetara sartu (Instagram, Facebook) edo sortzen diren bideoak ikusi YouTuben. Edukia adinekoekin eta beste adin batzuetako pertsonekin batera lantzen da: elkarrizketak, eztabaidak, iritzi-espazioak, etab.

Gaur egun, 3.779 pertsonak jasotzen dute Bizan albiste buletin digitala, eta 353 argitalpen daude Instagram eta Facebooken.

Hilero Ser katean kolaboratzen du, eta, maizago, Radio Vitoriarekin. Gainera, beste komunikabide batzuen unean uneko eskaerei erantzuten zaie, hala nola egunkariei (El Correo eta Diario de Noticias de Álava) eta telebistei (EITB eta RTVE).

Aurten, adinkeriaren kontrako kanpaina nabarmentzen dugu, “Bateragarriak” izenekoa (www.bateragarriakgara), oihartzun handia izan baitu hedabideetan eta sare sozialetan.

Sozio-motrizitate programa

Autonomia sustatzeko eta mendekotasuna prebenitzeko programa. Elkarren artean koordinatutako bi programek osatzen dute: erorketen prebentzioa eta osasun-parkeak.

Erorketak prebenitzeko programa

Zenbait prebentzio-estrategia uztartzen dira erorketen askotariko jatorria aintzat hartuta. Arrisku-faktore asko aldatu egin daitezke, eta horiek garaiz identifikatzeak aukera ematen du prebentzio-estrategiak egin eta aplikatzeko.

Askotariko jarduerak erabiltzen dira arrisku-faktoreak aldatzeko: arriskuen dimentsio anitzeko ebaluazioak, informazioa eta prestakuntza eskaintzeko hitzaldi-zikloak, martxa, oreka eta indarra hobetzeko ariketen lantegiak, heziketa kognitiboa eta jokabidearen heziketa, eta etxeko erorketak prebenitzeko orientazioak.

Udalaren web-orrian erorketak prebenitzeko Udalaren gida ere hedatzen du: “Bide luzea egina duzu... Ez zaitzezela orain erori!”

ERORKETEN PREBENTZIOKO PROGRAMA	2021	2022	2023
Prestakuntza-zikloak - prestakuntza-zikloen kopurua	11	17	13
Gizonezkoak	33	40	46
Emakumezkoak	90	175	142
Prestakuntza-zikloetako parte-hartzaile kopurua guztira	123	215	188
Lantegiak - lantegi kopurua	21	21	21
Erorketen inguruko taldeak, hastapenak: parte-hartzaileak	148	160	155
Gizonezkoak	24	20	22
Emakumezkoak	124	140	133
Talde erdiautonomoak: parte-hartzaileak	23	33	37
Gizonezkoak	1	3	5
Emakumezkoak	22	30	32
Erorketen inguruko taldeak, maila aurreratua: parte-hartzaileak	41	73	71
Gizonezkoak	6	8	11
Emakumezkoak	35	65	60
Lantegietako parte-hartzaileak guztira	212	266	263

Erorketako prebenitzeko programaren heziketa-zikloetako datuak 2022-2023 ikasturteari buruzkoak dira

Adinekoentzako osasun-parkeak

Osasun-parkeak elkartu eta ariketa fisikoa egiteko lekuak dira, eta BIZAN zentroetatik gertu egoten dira. Espazio batzuetan, adinekoentzako egokiak diren gailuak daude, gorputz-atalak lantzeko. Parkeak modu librean erabil daitezke; baita profesionalen laguntza eta orientazioarekin ere, lantegi eta saio praktikoen bidez. Parke batzuetan jende asko ibiltzen denez, bakarka egiten da ariketa fisikoa, begiralearen orientabidearekin.

ADINEKOENTZAKO OSASUN-PARKEAK		2021	2022	2023
Parke kopurua		12	12	16
	Erabileren kopurua	21.289	24.337	30.497
Parkeen erabilera begiraleak egoten diren ordutegian	Parte-hartzaileak guztira	871	979	1.086
	Emakumezkoak	753	808	891
	Gizonezkoak	118	171	195
	Saio kopurua	533	574	659
	Parte-hartzaileak batez beste	35	39	44
Ariketa fisikoari buruzko heziketa	Hitzaldi kopurua	-	7	5
	Parte-hartzaileak guztira	-	63	54
Jarduera osagarriak*	Jarduera kopurua	13	13	30
	Parte-hartzaileak guztira	787	918	1500

* Jarduera osagarriak: osasun-parkeetan parte hartzen duten pertsonak BIZANen beste jarduera komunitario batzuetara joan dira, eta ikastetxeekin lankidetzan aritu dira.

Aholkularitzak:

Aholkularitza juridikoa adinekoentzat eta familia zaintzaileentzat

Abokatu espezializatuek eskubide juridikoen gaineko informazioa eta aholkua emango dute. Isilpeko zerbitzua da, publikoa eta doakoa, Udalaren eta Arabako Abokatuen Elkargo Ohoretsuaren lankidetzaren bidez kudeatua. Aholkularitzak oinarritzko orientazioa ematen du. Ez du prozesu judizialetan esku hartzen.

Hitzaldiak:

- "Zuk erabakitzen duzu nork heredatzen duen": 180 parte-hartzaile

- "Nola kontratatu pertsona bat etxean zaintzeko": 96 parte-hartzaile

Kontsultak: 227 kontsulta (60 urtetik gorako pertsonen % 81 eta zaintzaileen % 19)

Aholkularitza psikologikoa 60 urtetik gorakoentzat

Adinekoentzako aholkularitza psikologikoa psikologo batekin banakako topaketak egitea ahalbidetzen duen zerbitzua da. Bizitzako egoera zail edo berrietan nahastuta edo adoregabetuta sentitzen direnean pertsonen laguntzea da helburua. Aholkularitzak laguntza eta orientabide erabilgarriak eskaintzen ditu bizitzan "ez aurrera ez atzera" gelditzen garenerako, gatazkak konpontzeko, erabakiak hartzeko edo, besterik gabe, ongizate handiagoa lortzeko.

Aholkularitza 2023ko urriaren 31n jarriko da martxan. Azaroan eta abenduan 85 eskari izan dira (% 72 emakumeak eta % 28 gizonak). Kontsulten arrazoi ohikoenak hauek izan dira: depresio-egoerak, desegokitze-egoerak, familia-gatazkak eta dolua.

Programazio komunitarioa (adinekoak)

Adinekoen Zerbitzuak alderdi psikosoziala (prestakuntza, informazioa, harremanak, parte-hartzea...) sustatzeko taldeko jarduerak programatzen ditu Oinarritzko Gizarte Zerbitzuekin edo beste eragile batzuekin batera. Gizarte-etxeetan edo beste instalazio batzuetan izaten dira.

Honako hauek dira helburuak: bizi-estilo eta zahartze osasungarria eta atsegina sustatzea; autonomiari eta independentziari eusten laguntzea; adinekoek haien gertuko ingurunean modu aktiboan parte hartzea sustatzea; bakardadea prebenitzea; autopertzepzioa eta adinekoen gizarteak duen irudia hobetzea.

PROGRAMAZIO KOMUNITARIOA (ADINEKOAK)	2022	2023
Jarduera-kopurua	13	12
Parte-hartzaile kopurua	135	126
Gizonezkoen %	12 %	10%
Emakumezkoen %	88%	90%

Adinekoentzako jantokiak

60 urtetik gorako pertsonentzako zerbitzu honek bazkari osatua eta ikuspegi nutrizionaletik egokia eskaintzen du, eta erabiltzaileen integrazio soziala sustatzen du. 13 jantoki-zerbitzu daude: Adinekoentzako zentro soziokulturaletan, 10, eta zaintzapeko apartamentu multzoetan, 3.

ADINEKOENTZAKO JANTOKIAK						
		Erabilerak (bazkariak)			Pertsonak	
		Plazak	2022. urtea	2023. urtea	2022. urtea	2023. urtea
BIZAN*	Abetxuko	50	4.762	5.333	21	26
	Arana	50	15.746	16.407	57	51
	Ariznabarra	50	9.177	9.483	39	44
	Koroatzea	70	20.513	20.626	91	84
	Lakua-Arriaga	40	12.231	11.710	46	49
	Herrandarrak	70	17.869	20.708	71	81
	San Prudentzio	70	19.950	20.220	86	79
	Txagorritxu	50	14.521	14.422	56	57
	Zaramaga	70	20.551	20.555	84	86
	San Martin	40	7.021	10.204	39	49
	Zaintzapeko apartamentuen multzoak*	Tomas Zumarraga D	48	8.557	10.499	37
	Blas de Otero	40	7.900	9.672	34	43
	Olarizu	40	12.488	12.993	54	54
GUZTIRA		688	171.286	183.020	715	750

Maiteki: adineko pertsonak zaintzen dituzten familiei laguntzeko programa

Senideak etxean zaintzen dituzten familiei laguntzen die programak, mendetasun aitortua zein desgaitasunen bat dutelako edo zaintzak eskatzen dituen gorabehera fisiko edo psikikoren bat dutelako. Honako hauek dira helburua: zainduak nahiz zaintzaileak baldintza egokietan daudela, zaintzak familia-ingurunean jarrai dezan laguntzea; zaintzaileei laguntzea, haien bizi-proiektua eta zaintza uzta ditzaten; familiek egiten duten zaintzaren balioa aitortzeko sustapen-lana egitea; erantzunkidetasuna sustatzea. Honako baliabide hauek daude erabilgarri: informazioa eta orientazioa; laguntza psikologikoa bakarka, familian eta taldean; prestakuntza- eta aisialdi-jarduerak; etxez etxeko laguntza-zerbitzua, arnasa hartzeko modalitatea eta asteburuetako eguneko zentroa.

Laguntza psikosoziala (banakakoa, familiakoa eta taldekoa) da familia zaintzaileei laguntzeko programaren baliabide indartsuena une honetan. Sostengua optimizatzeko lan egiten ari gara, taldeko esku-hartzeak sustatuz, banakako laguntzatik edo jarduera irekien programaziotik abiatuta, hala nola zaintzaileen bilerak eta bestelako prestakuntza- eta aisialdi-ekintzak.

Maitekiren taldeak adinkeraren aurkako sentsibilizazio-proiektuak eta zaintzailearen zaintza lantzen jarraitu du.

ADINEKO PERTSONAK ZAINZEN DITUZTEN FAMILIEI LAGUNTZEKO PROGRAMA	
	2023
Urtean zehar arreta jaso duten pertsonak guztira	463
Alta kopurua urtean	65
Baja kopurua urtean	123
	Gizonezkoen % 28%
	Emakumezkoen % 72%
Mendekotasuna duten 65 urtetik beherako pertsona zainduak	17
Arreta psikosoziala bakarka, familian edo taldean	
Urtean zehar arreta jaso duten pertsonen kopurua	250
Alta kopurua	101
Baja kopurua	63
Abenduaren 31n arreta jasoa duten pertsonen kopurua	187
	Gizonezkoen % 19%
	Emakumezkoen % 81%
Prestakuntza- eta aisialdi-jarduerak	
Jarduera kopurua	16
Partaide kopurua	421
	Gizonezkoen % 23%
	Emakumezkoen % 77%
BIZANetako ikastaro eta mintegietarako lehentasunezko sarbidea	
Eskainitako plaza kopurua	915
Izena emandakoen kopurua	81
	Gizonezkoen % 9%
	Emakumezkoen % 91%
Okupatutako plazen ehunekoa eskaintzarekiko	18%
Etkez etxeko laguntza-zerbitzua (arnas-modalitatea)	
Abenduaren 31n indarrean zeuden zerbitzuak	95
Asteburuetarako eguneko zentroa (40 plaza) san prudentzio zentroan	
Urtean zehar baliabidea indarrean izan duten pertsonak	39
Abenduaren 31n baliabidea indarrean zuten pertsonak	24
1. mailako mendekotasuna (40 puntura arte) duten pertsonak: 40 puntura arte.	9
1. gradu (40 puntutik gora) eta 2. zein 3. gradu mendekotasuna duten pertsonak	15
	Gizonezkoen % 32%
	Emakumezkoen % 68%

Eguneko arretako eta etxeoaz beste ostaturik eskaintzeko zerbitzuak (zainpeko apartamentuak eta etxebizitza komunitarioak)

Eguneko arreta-zerbitzuak

Gizarte eta osasun arloko zerbitzuak, pertsona ardatz duen arreta-ereduan oinarrituta. Astelehenetik igandera, egunez, arreta osoa, bakarkakoa, eskaintzen diete mendekotasun-arrisku aitortua edo 1. mailako mendekotasuna duten 65 urtetik gorakoen behar pertsonalei, terapeutikoei eta soziokulturalei, eta lagundu egiten diete haien ohiko inguruan gelditzen, harreman eta integrazio soziala sustatuz, ahalik eta autonomia maila altuenari eutsiz eta horrez gain, familia zaintzaileei arnasa eta babesa eskainiz. Diziiplina anitzeko taldean, zenbait arlotako profesionalak daude: arreta soziala, erizaintza, terapia okupazionala, animazio soziokulturala eta garbiketa.

EGUNEKO ARRETA-ZERBITZUAK					
Zentroak	Kudeaketa	Plazak	Okupazi abenduaren 31n	2023ko altak	2023ko bajak
Tomas Zumarraga Dohatsua	Zeharkakoa	23	20	10	12
Blas de Otero	Zeharkakoa	40	39	12	12
San Prudentzio astelehenetik ostiralera	Zuzenekoa	40	34	9	15
Olarizuko Andre Mari	Zuzenekoa	30	27	8	13
Renacimiento	Zeharkakoa	40	40	44	3
Guztira		173	160	83	55

Eguneko arreta-zerbitzuak-artatutako pertsonen profila 2023an	G	E	Guztira		
Hartatutako pertsonak (Guztira)	42	118	160		
80 urtetik gorakoak	27	107	134		
	Mendekotasunik ez	2	0	2	
	Mendekotasuna bai	40	118	158	
Mendekotasun maila		<i>1. maila</i>	39	111	150
		<i>2. maila</i>	1	6	7
		<i>3. maila</i>	0	1	1
	Fisikoa		24	71	95
Mendekotasun mota	Kognitiboa		9	32	41
	Mistoa		7	15	22
	Unean unekoa		3	13	16
Familiaren laguntza	Jarraitua		36	102	138
	Laguntzarik ez		3	3	6
Esku-hartze profesionala	Onartu du esku-hartzea		36	110	146
	Ez du esku-hartzerik onartu		6	8	14
Bizikidetzak- eta/edo jokabide-arazoak ditu.			3	10	13

2023ko abenduaren 31n, **Eguneko Arreta Zerbitzurako itxaron-zerrenda** 25 pertsonakoa zen, guztiak ere egun erdiko txandan.

Zaintzapeko apartamentuak

1. mailako mendekotasun-egoera aitortuan dauden 65 urtetik gorakoei zuzendutako ostatu-zerbitzu iraunkorra da, bakarka edo bikotean bizi zezakeen. Pertsona ardatz duen arreta-ereduan oinarrituta dago esku-hartzea. Laguntza profesionala eskaintzen da eguneko ordu kopuru jakin batean, normalean intentsitate txikikoa, zaindaritza, bitartekaritza, lagun-egite soziala eta gainbegiratzea eskainiz; baita arreta pertsonala eta etxeko arreta ere, adinekoari bere komunitatean jarraitzen laguntzeko eta bakarka zein taldean integratzen laguntzeko. Diziplina anitzeko taldean arreta sozialeko, etxeko arretako eta denen eremuen garbiketako profesionalak daude.

ZAINZAPEKO APARTAMENTUAK					
Zentroak	Kudeaketa	Plazak	Okupazioa abenduaren 31n	2023ko altak	2023ko bajak
Tomas Zumarraga Dohatsuaren kalea	Zeharkako	37	31	4	3
Blas de Otero	Zeharkako	35	33	4	7
Olarizuko Andre M Bizia, Pablo Neruda	Zuzenekoa	64	57	10	8
Ramiro Maeztu	Zuzenekoa	23+1 GL	19	5	1
San Antonio	Zuzenekoa	26	20	5	2
	Zuzenekoa	31+1 GL	23	6	0
Guztira		216 + 2US	183	34	21

G. L.: Gizarte-larrialdiak

Zaintzapeko apartamentuak-egoiliarren profila 2023ean		G	E	Guztira
Hartatutako pertsonak (Guztira)		82	101	183
80 urtetik gorakoak		35	83	118
	Mendekotasunik ez	52	58	110
	Mendekotasuna bai	30	43	73
Mendekotasun maila				
	<i>1. maila</i>	29	39	68
	<i>2. maila</i>	1	4	5
	<i>3. maila</i>	0	0	0
Mendekotasun mota				
	Fisikoa	17	25	42
	Kognitiboa	7	11	18
	Mistoa	6	7	13
	Unean unekoa	23	13	36
Familiaren laguntza				
	Jarraitua	24	69	93
	Laguntzarik ez	35	19	54
Esku-hartze profesionala				
	Onartu du esku-hartzea	67	85	152
	Ez du esku-hartzerik onartu	15	16	31
Bizikidetzatza- eta/edo jokabide-arazoak ditu.		18	9	27

2023ko abenduaren 31n, 9 pertsona zeuden zainpeko apartamentuetarako itxaron-zerrendan.

Etxebizitza komunitarioak

Ostatu-zerbitzu kolektiboa, iraunkorra, bizikidetza-unitatetan antolatua, gehienez 14 pertsonarentzat, 1. mailako mendekotasun-egoera aitortuan dauden 65 urtetik gorakoentzat. Pertsona ardatz duen arreta-ereduan oinarrituta dago esku-hartzea. Laguntza profesionala eskaintzen da egun osoan, normalean intentsitate moderatukoa, zaindaritza, bitartekaritza, lagun-egite soziala eta gainbegiratzea eskainiz; baita arreta pertsonala ere, adinekoari bere komunitatean jarraitzen laguntzeko eta bakarka zein taldean integratzen laguntzeko. Diziplina anitzeko taldean, zenbait arlotako profesionalak daude: arreta soziala, erizaintza, terapia okupazionala, animazio soziokulturala, garbitegi-zerbitzua, garbiketa eta sukaldaritza.

ETXEBIZITZA KOMUNITARIOAK (VICO)					
Zentroak	Kudeaketa	Plazak	Okupazioa abenduaren 31n	2023ko altak	2023ko bajak
Aurora	Zuzenekoa	34	30	15	13
Los Molinos	Zuzenekoa	30	28	8	6
Planta Baja VICO CIAM	Zuzenekoa	13	13	2	0
2º Dcha VICO CIAM	Zuzenekoa	11+ 2GL	12 (10+2GL)	13	1
3ª planta VICO CIAM	Zuzenekoa	23-24*	20	2	2
Guztira	Zuzenekoa	113-14 (111-112 + 2 GL)	103 (101+ 2 GL)	40	22

G. L.: Gizarte-larrialdiak

* Bi gela daude, eta bi pertsonak bete ditzakete, eskaera bateratua badago

Etxebizitza komunitarioak-egoiliarren profila 2023an		G	E	Guztira	
Artatutako pertsonak, guztira		46	57	103	
80 urtetik gorakoak		32	40	72	
	Mendekotasunik ez	6	2	8	
	Mendekotasuna bai	40	55	95	
Mendekotasun maila					
		<i>1. maila</i>	34	44	78
		<i>2. maila</i>	4	5	9
		<i>3. maila</i>	2	6	8
Mendekotasun mota	Fisikoa	17	14	31	
	Kognitiboa	13	14	27	
	Mistoa	16	29	45	
	Unean unekoa	13	14	27	
Familiaren laguntza	Jarraitua	14	28	42	
	Laguntzarik ez	19	15	34	
Esku-hartze profesionala	Onartu du esku-hartzea	40	55	95	
	Ez du esku-hartzerik onartu	7	1	8	
Bizikidetza- eta/edo jokabide-arazoak ditu.		11	5	16	

Adinekoei laguntzeko San Prudentzio zentro integrala (ALZI)

Egoitza

Ostatu iraunkorreko zerbitzua eta arreta osoa mendekotasunak izan eta arrazoi bat edo bestea medio, etxean bizitzen jarraitu ezin duten adinekoentzat. Gizarte eta osasun arloko arreta eskaintzen du askotariko profesionalek osatutako talde baten bidez. Zenbait baliabide uztartzen ditu: egoitza, eguneko zentroa eta sukaldaritza- eta garbitegi-zerbitzuak.

Diziplina anitzeko taldean, zenbait arlotako profesionalak daude: arreta soziala, erizaintza, medikuntza, fisioterapia, terapia okupazionala, animazioa, administrazioa, garbiketa, sukaldaritza eta garbitegi-zerbitzua.

SAN PRUDENTZIO ALZI. GOFerekin hitzartutako plazak					
1. solairua eskuinean, 1. solairua ezkerrean eta 2. solairua ezkerrean	Kudeaketa	Plazak	Okupazioa abenduak 31n	Altak 2023	Altak 2023
	Zuzenekoa (*)	48 (*)	30	0	13

(*) Ez dira kontuan hartu larrialdietako 2 plazen datuak. San Prudentzio ALZiko lagunduen unitateko eta psikogeriatrikoko 48 plaza horiek foru-eskumenekoak dira, baina Sailak kudeatzen ditu Arabako Foru Aldundiarekin sinatutako hitzarmen baten bidez, zeinak bere gain hartzen baitu plazen finantzaketa eta esleipena.

San Prudentzio ALZI. GOFerekin hitzartutako plazak egoiliarren profila 2023/12/31n				G	E	Guztira
Hartatutako pertsonak guztira				6	24	30
80 urtetik gorakoak				6	24	30
	Mendekotasunik ez			0	0	0
	Mendekotasuna bai			6	24	30
Mendekotasun maila			<i>1. maila</i>	0	1	1
			<i>2. maila</i>	2	9	11
			<i>3. maila</i>	5	13	18
Mendekotasun mota	Fisikoa			1	3	4
	Kognitiboa			0	0	0
	Mistoa			5	21	26
	Unean unekoa			2	4	6
Familiaren laguntza	Jarraitua			1	16	20
	Laguntzarik ez			3	1	4
Esku-hartze profesionala	Onartu du esku-hartzea			6	24	30
	Ez du esku-hartzerik onartu			0	0	0
Bizikidetz- eta/edo jokabide-arazoak ditu.				0	0	0

ALZI SAN PRUDENCIO. Mendekotasun-mailarik gabeko udal-plazak					
	Kudeaketa	Plazak	Okupacioak abenduak 31n	Altak 2023	Bajak 2023
4. solairua (autonomoak)	Zuzenekoa	14 (*)	13	15	1

(*) Zorro-dekretua indarrean sartu aurretik mendetasun aitorturik ez duten pertsonei esleitutako plazak.

ALZI SAN PRUDENCIO. Mendekotasun-mailarik gabeko udal-plazak		G	E	Guztira
Hartatutako pertsonen profila 2023/12/31n				
Hartatutako pertsonak guztira		6	7	13
80 urtetik gorakoak		6	7	13
Mendekotasun maila	Mendekotasunik ez	5	7	12
	Mendekotasuna bai	1	0	1
Familiaren laguntza	Unean unekoa	1	3	4
	Jarraitua	3	4	7
	Laguntzarik ez	2	0	2
Esku-hartze profesionala	Onartu du esku-hartzea	5	7	12
	Ez du esku-hartzerik onartu	1	0	1
Bizikidetzeta- eta/edo jokabide-arazoak ditu.		1	0	1

2023ko abenduaren 31n, 190 pertsona zeuden **etxebizitza komunitarioa lortzeko itxaron-zerrendan**.

2023ko abenduaren 31n, 115 pertsonak jasotzen zuten **etxebizitza komunitarioko zerbitzuari lotutako prestazio ekonomikoa** (186 urte osoan).

Larrialdiei arreta

Egoitza iraunkorreko plazez gain, larrialdiko 4 plaza daude mendekotasun mailaren bat duten adinekoen, baldin eta presazko esku-hartze sozial bat behar badute, ostatu-zerbitzua eta arreta osoa eskaintzeko. Arreta horrek etxetik berehala ateratzeko aukera ematen du. Helburua egoera larriagotzea eta pertsona edo familientzako are kalte handiagoa saihestea da.

Gizarte-larrialdiak ALZI 2023		
Altak	Bajak	Guztira
12	8	12

Zeharkako zerbitzuak (sukaldea eta garbitegi zerbitzuak)

Sukaldaritza-zerbitzua prestatutako elikagaiak prestatu, gorde, ontziratatu eta banatzen ditu Gizarte Politiken, Adinekoen eta Haurren Sailaren baliabideetan kontsumi ditzaten: San Prudentzio ALZI, Adinekoentzako eguneko arretarako zerbitzuak, Harrera Sozialerako Udal Zentroa, Etxe Irekia, Bazkaria etxera eramateko zerbitzua, BIZANetako jantokiak.

CIAM sukaldaritza-zerbitzua		egunekoa	urtekoa
Zerbitzuak	Gosariak	136	49.567
	Bazkariak	1.195	436.085
	Meriendak	136	49.567
	Afariak	344	136.085
Guztira		1.810	671.304

Garbitegi-zerbitzuak San Prudentzio ALZiko eta Sailaren beste zentro batzuetako arropa zuriak eta koloretakoak garbitu, lisatu eta erabiltzeko prest jartzen ditu, eta entregatzea eta bilketa ere egiten du: San Prudentzio ALZI, Molinos eta Aurora etxebizitza komunitarioak, Arkupeetako jantokia, Olarizuko eguneko arreta-zerbitzua, Salburua gizarte eta hezkuntza zentroa, Harrera Sozialerako Udal Zentroa eta Aterpe.

CIAM garbitegi-zerbitzua	Batez beste astean (kg-tan)	Guztira urtean (kg-tan)
Urtean zehar garbitutako arropa	3.300	171.600

11 Informazio gehiago...

Ondorengo esteka hauetan, Udaleko gizarte-zerbitzuei buruzko informazio gehiago kontsulta daiteke:

- Gizarte Zerbitzuen orrialde nagusia
- Gizarte Zerbitzuen albisteak eta Buletin digitala
- Zainketen gizarte zerbitzuen bidean
- Gizarte Zerbitzuak: argitalpenak eta dokumentazioa
- Bisita birtualak instalazioetara
- Gertueneko laguntza:
 - Oinarrizko Gizarte Zerbitzuak (OGZ)
 - Udalaren Gizarte Larrialdietarako Zerbitzua (UGLZ)
- Adinekoak
- Haurrak, nerabeak eta familia
- Genero-indarkeriaren biktimak
- Zaurgarritasun sozialeko egoeran dauden pertsonak
- Gizarte Prestazioak
- Garapenerako lankidetzari buruzko orrialde nagusia

Gizarte Politiken Saila

Pablo Neruda kalea, 7
C/Pablo Neruda, nº 7
01009 Vitoria-Gasteiz

Tel: 945 16 13 60
Faxa: 945 16 13 63

intervencion.social@vitoria-gasteiz.org
www.vitoria-gasteiz.org