

Klima eta lurraldea tailerra

SAIOAREN LABURPENA



Klima eta lurralde tailerra

Reimagina Berrasmatu Vitoria-Gasteiz

SAIOAREN LABURPENA

Dokumentu honek Vitoria-Gasteizko HAPOren berrikuspen-prozesuaren barruan egindako tailerra laburbiltzen du: **Lurralde eta klima-tailerra**.

Hasiera batean presentzialki proposatutako tailer hauek birformulatu eta formatu digitalera egokitu ziren, ezinezkoa izan baita jendea biltzen duten ekintza presentzialak edo jarduera publikoak egitea.

1. HITZALDI-ELKARRIZKETA JUAN REQUEJOREKIN

2. TAILERRA. NOLA NAHI DUZU VITORIA-GASTEIZ HIRITIK HARATAGO IZATEA?

1. HITZALDI-ELKARRIZKETA JUAN REQUEJOREKIN

Deskribapena:

Zuzeneko hitzaldia, jendearentzat irekia, hitzaldi formatuan, non Juan Requejok paisaiaren eta lurraldearen plangintzari buruzko hausnarketa egiten du. Ana Oregi eta Yon Barcena ere partaide dira. Paisaje Transversaleko Iñaki Romero da moderatzailea.

Garapena:

Hitzaldia 10 minutuko aurkezpen politiko eta testuinguruarekin hasten da Ana Oregiren kontura. Hitzaldi-elkarrizketak hasiera ematen du, moderatzaileak lehenik Yon Barcenari ematen dio hitza, 5 minutuko sarrera egiten duena, eta ondoren Juan Requejok 45 minutu inguruko hitzaldia ematen du. Mahai-inguruak ematen du hasiera ostean, non bitartean ikusleak ekarpenak uzten joan ziren zuzeneko txatean. Ekarpen horiek elkarrizketara eraman ziren eta hizlariengatik erantzunak izan ziren.

Saioaren ondoren, bideoa eskuragai gelditu zen Youtuben, hurrengo astean egingo zen tailerrerako abiapuntu gisa.

Data	2020ko ekainak 6
Erabilitako kanala	Youtube. https://www.youtube.com/watch?v=baNyMQc7_gU
Iraupena	2 ordu
Partehartzaileak	Zuzeneko ikuspenak: 29 pertsona Ikuspenak: 282 (2020/06/29)

2. KLIMA ETA LURRALDE TAILERRA

Deskribapena:

Elkarlaneko tailer birtuala, udalerriko eremu urbaezinari buruzko gogoeta egiten duena, klima-aldaketari, azpiegitura berde eta urdinari, trantsizioko hiri-inguruko eremuari, ekoizpen-erabilerei, landa-enpleguari eta elikadura-subiranotasunari eta paisaia-irizpideei buruz hitzeginez.

Topaketa Zoom plataformaren bidez egiten da, aldez aurretik izena emanda, eta Miro plataformaren euskarri grafikoarekin. Paisaje Transversalek moderatutako saioa da, eta bertan Udaleko kideak eta interesa duten 10 pertsonak parte hartzen dute.

Data	2020ko ekainak 13
Erabilitako kanala	Zoom
Iraupena	Miro https://miro.com/app/board/o9J_krzQdFA=/ 2 ordu
Partehartzaileak	16 pertsona; horietatik: <ul style="list-style-type: none"> • 7 pertsona bere izenean edo gizarte-erakunderen baten izenean • Udaleko alderdi politikoetako 2 ordezkari edo aholkulari • Udaleko, antolakuntzako eta erredakzio-taldeko 7 pertsona

Garapena:

Tailerrak Juan Requejoren hitzaldi-elkarrizketan sorturiko hausnarketen inguruan sakontzen jarraitzen du, pasaden astean garaturikoa eta Youtuben eskuragarri dagoena.

Tailerrak klimarekin eta lurraldearekin lotutako eta haien artean erlazionaturiko lau gai lantzen ditu:

1. Klima aldaketa eta azpiegitura berde eta urdina bioerregulazio osasungarri eta integratzailearen esparruan.
2. Trantsizioko hiri-inguruko espazioa, eraztun berdea eta horia.
3. Ekoizpen erabilerak, landa-enplegua eta elikadura-burujabetza.
4. Paisaia-irizpideak hirigintzako antolamendu integraturako.

Gai bakoitzak aurkezpen-panel bat du, non Plan Orokorraren Aurrerakinak hartzen duen posizioa azaltzen da, eta lan-panel bat, gai bakoitzeko arazoak eta proposamenak aztertzeko galderak dituen.

Dinamikak partaideak bi taldetan banatzen ditu, eztabaida eta ikuspuntu trukea errazteko. Talde bakoitzak lau paneletatik bitan egiten du lan. Talde bakoitzeko kontaria izendatzen da, saio amaieran gainerako parte-hartzaileei egindako hausnarketen laburpena eginten duena.

Saioak irauten duen bitartean, moderatzaileak partekatzen diren ekarpenak Miro panelen bitartez zuzenean bilduko dituzte, eztabaidei sostengu grafikoa emateko.

Ondorioak:

1. KLIMA-ALDAKETA ETA AZPIEGITURA BERDE ETA URDINA BIOERREGULAZIO OSASUNGARRI ETA INTEGRATZAILEAREN ESPARRUAN

PROBLEMATIKAK

Zeintzuk dira, zure iritziz, ezagutzen dituzun eragin kaltegarrietatik arriskutsuenak gure lurralde eredu iraunkorrerako?

- **Garraio-aizpiegiturak** ez dira premiazkoak (Frantziakoak adibidez: ez dire behar hainbeste errepide eta autobide)
- **Landaren erabilera:** landa ez da hiriko biztanleek ongi pasa dezaten.
- Autonomía **hondakinen kudeaketan** eta uraren arazketa prozesuan.
- **Komunikazio azpiegituretan** inbertsioa.
- **Ekoizle agroekologikoen** falta (nekazaritza ekologikoaren desberdina): gaur egun nekazariak inpaktu negatiboa daukate.

PROPOSAMENAK

Zein proposamen orokor edo ildo estrategiko iruditzen zaizu lehentasunezkoena indartzea eta hobetzea?

- Mugikortasuna
 - o Doako aparkalekuak landa-ingurunean.
 - o Beste irisgarritasun bat: bidegorria eta oinezkoen bidea gehitu.
 - o Gasteiz eta ELMen arteko mugikortasuna hobetu.
- Hondakinen kudeaketa
 - o MTEko HUAak elkartu.
 - o Konpostaje komunitarioaren alde egin
- Erabilera eta ekoizpen jarduerak
 - o Transformazio-zentro partekatuak (botazea, lekaleak garbitzea...)

- Nekazaritza-ekoizpen ekologikoa kultura-ondarearekin lotzea: ekoizpen-azpiegiturak sentsibilizazio, ikerketa eta prestakuntza-eremuak ere izatea (balio-aldaketekin eta gazteak erakartzearekin lotuta dago).
- Dauden nekazaritza-ekoizle ekologikoei lagundu eta hain instalazioa bultzatu: irizpideak ezarri (Green Deal).
- Araudia aldatu, nekazaritzako ekoizpen ekologikorako azpiegituren instalazioa errazteko.
- MTEtan hirugarren sektoreko ekoizpen-erabilerak baimendu
- Paiaiarekin erabilerak partekatzeko mekanismoak garatu.
- Azpiegitura berdea eta paisaia:
 - Nekazal parkearen figura sartu eta bultzatu.
 - Hirian eta eraztun berdean fruta-arbolak ezarri.
- Hiri-garapena:
 - Udalak etheen eraikuntza erraztu behar du herri txikietan.
 - Etxebizitza handietako azpizatiketak baimentzea, gazteak finkatzeko (familia-etxeak).
 - Lurzoruen desprogramazioa eta entitate txikiei aplikatu beharreko dentsifikazioa (zentzua al dute familia bakarreko etxebizitzek 20 urtera begira?).
 - MTEetan paisaiarekin bateragarriak diren garapen-eremuak dauden pentsatu.
- Azpiegiturak:
 - Telekomunikazio azpiegiturak, sare elektrikoa eta abar lurperatu.

2. TRANTSIZIOKO HIRI-INGURUKO ESPAZIOA, ERAZTUN BERDEA ETA HORIA

PROBLEMATIKAK

Eraztun Berdeak desadostasunik edo marruskadurarik sortzen du? Zertan du eragin negatiboa zure edo zure inguruko produkzio eta nekazaritza jardueretan?

- Interes ekonomikoak aurre egiten diete ingurumen interesei.
- Bizikidetzatza:
 - Gaizki konpundutako erabilerak nahastea, aisia, nekazaritza eta ingurume batuz.
 - Nekazaritza-eremuak ez du aisialdirako gunea izan behar hiriarentzat. Berezko ezaugarriak ditu: usainak, auzoa.
- Aginpideak:
 - Zertarako balio dute kalifikazioak?
 - Zein da planak eskaintzen duen babes maila?

- o Babes-tresnak behar dira, eta Eraztun Berderako irudi egokia aurkitu. LPSk ez du balio lurzoruak babesteko.
- Ezegonkortasuna eta nekazaritza-lanbidearen zailtasuna.

PROPOSAMENAK

Nola jarrai dezakegu udalerriko eremu enblematiko hori hobetzen, landa-eremurako baliotsuagoa eta erabilgarriagoa izan dadin?

- Landa-eremuetako ikuspegia kontuan hartzea beharrezkoa da.
- Aztertzeko:
 - o Laborantzako lurak alokatzen dituzten kontzejuen finantzaketa.
 - o Propietate komunalak eta erabilera publikoak.
- Landa-hiria kontzientziarria behar da hiriko pertsonen eremua errespetatu eta uler dezaten (bi noranzkoko eztabaida kulturala eta soziologikoa). Landa guztiona da?
- Irisgarritasuna:
 - o Hiria eta landa-eremua lotu (jada gertatzen da neurri batean)
 - o Hiri-herri korridoreak.
- Eraztun berdea hesi fisiko bezala.

7

3. EKOIZPEN-ERABILERAK, LANDA-ENPLEGUA ETA ELIKADURA-BURUJABETZA

PROBLEMATIKAK

Zer arazo edo oztopo aurkitzen dituzu enplegua sortzeko eta nekazaritza eta abeltzaintzako negozioak garatzeko udalerriko landa-eremuan?

- Errentagarritasuna:
 - o Nekazarietat errantagarria eta bideragarria izan behar da.
 - o Merkatu dinamikek nekari txikiek errentagarritasuna bilatzea galarazten dute.
 - o Laguntzak eta araudia espezifikoak beharrezkoa izango litzateke.
- Lurrerako sarbidea:
 - o Ez dago lurren banaketarik (lurra esku gutxi batzuetan kontzentratzen da)
 - o Zaila da zerotik hasia, lurra oinordetu ez baduzu behintzat.
 - o Diru inbertsio handia behar da nekazal proiektu bati hasiera emateko.

- Zelaiaren kudeaketa eta ustiapena nola daude planteatuta?
 - o Laboreak dibertsifikatu behar dira. Ezin gara monolaborantzetara itzuli. Laboreak lotu eta txandakatu behar dira.
 - o Lurraren jabetzak lurzati bakoitzean baimendutako erabilerak markatzen ditu.

PROPOSAMENAK

Zer proposamen dituzu MTEn bizi diren biztanleek landa-eremuan lan egin eta bertan mantentzeko? Eta udalerrri osoaren elikadura subiranotasuna hobetzeko?

- Nekazaritzarako sarbidea erraztu behar da.
- Elikaduraren autosufizientzia eta zerbitzu ekosistemikoak bilatzea
- "Ez dago nahikoa lurzoru Gasteizi jaten emateko" horren aurrean, "pixkanaka" joan behar da:
 - o Plangintzak substratua ziurta dezake.
 - o Jantokien eta beste zerbitzu publiko eta ekoizleen arteko lankidetzak.
- Landa-bideak hurbileko produktuen kontsumoarekin lotzea (interdependentzia).
- Bizikleta eta oinezkoen mugikortasuna hobetzea.
- Administrazioaren esku-hartzea:
 - o Plan Orokorra ez da nahikoa: beste neurri batzuk behar dira.
 - o Planeamendua beste udal plan eta estrategia batzuekin indartu behar da.

4. PAISAIA-IRIZPIDEAK HIRIGINTZAKO ANTOLAMENDU INTEGRATURAKO

PROBLEMATIKAK

Udalerriko landa-inguruneko paisaia erakargarria dela uste duzu? Zure ustez, zer elementu edo egoera pobretzen dira paisaia horretan?

- Eraikuntzen eragina
 - o Eraikuntza berrien artean bereiztea
 - o Kontrolatzeko zaila da, erradikala izan behar da.
 - o Ongi funtzionatzen duen material bat finkatzea edo jarraibide zehatzak ematea (hormigoi aurrefabrikatuko pabiloiak ez du funtzionatzen).
 - o Instalazioak ingurura egokitu behar dira (adibidez, mendi-hegaleko eraikuntzak)
- Nekazaritza- eta abeltzaintza-instalazioen ingurumen-inpaktua: usainak...

- Lurzoru-kategoriak kontuan hartzea: uren babesa eta ingurumen-hobekuntza. Natura 2000 Sarearen, KBEn eta abarren jarraibideekin lotzea.
- Hainbat jarduera suntsiatzaile daude (adibidez, mendiak garbitzea): naturalizatzeko neurri zuzentzaileak eta konpentsazio-neurriak hartu behar dira.
- Paisaia:
 - o Gasteiz inguruko paisaia nahiko artifiziala da.
 - o Paisaia aldakortzat ulertu behar da, herritarrentzako onuratzat.
 - o Beste ingurune batzuetan, hala nola Urdaibain, nola kudeatzen den ikustea.

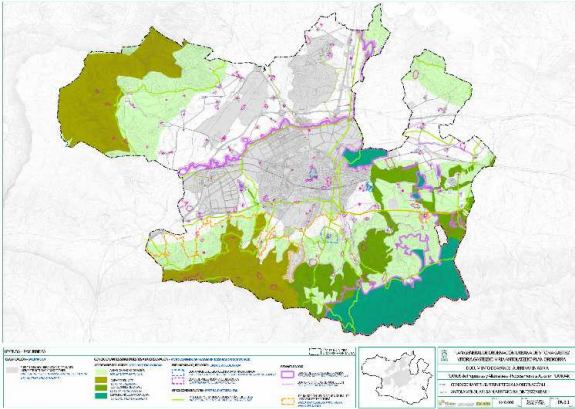
PROPOSAMENAK

Zer neurri edo irtenbide behar dituzu udalerraren ingurunearen irudia hobetzeko, haren garapen produktiboa eta nekazaritza- eta abeltzaintza-garapena galarazi gabe?

- Azpiegiturak eta eraikuntzak:
 - o Azpiegitura mugikor eta desmuntagarriak (urtarokoak), azpiegitura handiak ez direnak.
 - o Etxolak: irtenbide garaikideagoak onartzea.
- Paisaia gizarte-eraikuntza gisa: paisaiaren oso ikuspegi "hirikorra" dago.
- Araudiaren irizpideak:
 - o Nekazariekin irizpideak adostea.
 - o Nekazari profesionalek irizpideak definitzeko zeregina izatea
 - o Ekoizleak eta amateurak irizpide eta eskakizunen arabera bereiztea
- Lurzoru urbanizaezinaren eta nekazaritzako eta abeltzaintzako ekoizpenaren kategorien arteko bateragarritasuna eta sinergiak bilatzea.
- Nekazaritza-jardueretarako eremurik emankorrenak babestea.
- Dagoen ondarea kontrolatzea: kudeatzeko eta esku hartzeko orduan zorrotzak izatea.

Materialak:

Klima-aldaketa eta azpiegitura berde eta urdina bioerregulazio osasungarri eta integratzailearen esparruan Cambio climático e infraestructura verde y azul en el marco de una biorregión saludable e integradora



Datuak

- Udalerriko 276 km²-ko 210 km² lurzoru urbanizazina dira.
- Natura-gune babestuen udal azalera 2.694 Ha-koa da, mugapearen %10ekoa eta indarrean dagoen lurzoru urbanizazinarean %13koa.

Datos

- Unos 210 km² de los 276 km² del municipio son suelo no urbanizable.
- La superficie municipal perteneciente a Espacios Naturales Protegidos es de 2.694 Hs, 10% del término y el 13% del SNU vigente



Klima aldaketa jadanik errealitate bat da, eta gure gizartearen eta inguruen dituen ondorioei egokitzeko neurrien bitartez bakarrak egin diezazkizuegure auzo neurri horietan, gure garapen ereduak eta gure azpiegitura berde eta urdinen kalitateak (naturaguneak eta eremu hidrologikoak) funtsezko zereginak dute. Vitoria-Gasteiz lanean ari da bioskualde bat edo eskualde ekologiko homogeneo bat planteatzeko, gure lurraldean bizitzeko eta okupatzeko eredu iraunkorak emango dituen.

Arabako Erdialdeko bioskualdea osatzen ari den taldeak, honako lido estrategikoak proposatzen ditu:

1. Hiri, landa eta natura errealtateak modu bateragarrian integratzea.
2. Lurzoru, ura eta biodibertsitateak mantentzen dituzten sistema naturalak zaintzea, berreskuratzea eta balioa handitzea.
3. Nekazaritzako jarduerak bultzatzea eta ekoizpen ekologikoa handitzea.
4. Ondare kulturalaren baliagarritasuna zaindu eta berreskuratzea.
5. Ondakín sorkuntza murriztea.
6. Energia kontsumoa eta barnelegi efektua eragiten duten gasen emiloak murriztea.
7. Ondasun komun eta publikoak zaintzea.
8. Hiri, landa eta naturaren erresiliencia handitzea atmosfera berotzearen aurrean.
9. Ikerketa, lanbide-heziketa eta zentzu honetan doazen ekimenak babestea.
10. Bioskualdea adosmen instituzional eta parte-hartzaleen bitartez erakitzea.

Baina testuinguru honetan Plan Orokor berriak oraindik hiria ez den lurraldean existitzen diren eragin negatibo batzuk azaltzen ditu, lurzoru urbanizazina:

- Naturaguneen zatiketa eta degradatzearen ondorioz biodibertsitateak galtzea.
- Ibaiek degradatzea, hiri okupazioaren, azpiegituren, laboreen, obra-hondakinen etab. ondorioz.
- Landazabaleko eta laudako paisaia aldatzea, hiri-hazkunderaren eta herriak lurzoru urbanizagarraren erreserben ondorioz, komunikazio-azpiegiturak handitzearen ondorioz, etab.
- Nekazaritzako eta abeltzaintzako ustategiak gututzas.
- Ibaiekak uren kalitate txarra, oro har, hiri, industria, ongarri, plagizida isurketengatik eta abarengatik, eta lurzoruaren kutsadura zehatzagoa, nekazaritzaguneetan ongarri eta plagizida gehiegi egoteagatik.
- Hondakin urak tratatzeko planten gabezia.
- Flora eta fauna interesgarriak mehatuak habiatzak gaitzeagatik eta espazio eskilo ibazitzeagatik.
- Kontrolrik gabeko suteak eta erreketak.

El cambio climático ya es una realidad, y sus consecuencias sobre nuestra sociedad y nuestro entorno solo pueden enfrentarse mediante medidas de mitigación y adaptación en las que nuestro modelo de desarrollo y la calidad de nuestras infraestructuras verdes y azules (espacios naturales e hidrologicos) cumplen un papel vital. Vitoria-Gasteiz está trabajando para plantear una bio-región, o región ecológica homogénea que aporte modelos sostenibles de vivir y ocupar nuestro territorio.

Desde el equipo que está formulando la bio-región de Álava Central se proponen las siguientes líneas estratégicas para su configuración:

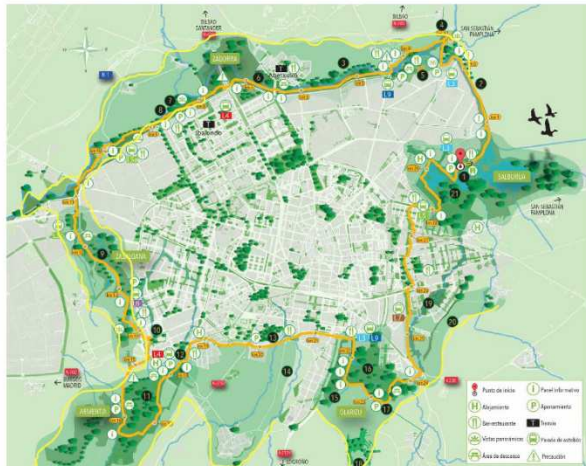
1. Integrar de forma compatible sus realidades urbanas, rurales y naturales.
2. Preservar, recuperar y revalorizar los sistemas naturales que mantienen el suelo, el agua y la biodiversidad.
3. Impulsar las actividades agrícolas y ampliar la producción ecológica.
4. Cuidar y recuperar la utilidad del patrimonio cultural.
5. Reducir la generación de residuos.
6. Reducir el consumo de energía y las emisiones de gases de efecto invernadero.
7. Preservar los bienes comunes y públicos.
8. Aumentar la resiliencia en el medio urbano, rural y natural ante el calentamiento atmosférico.
9. Favorecer la investigación, la formación profesional y las iniciativas en este sentido.
10. Construir la biorregión mediante acuerdos institucionales y participativos

Pero en ese contexto el nuevo Plan General muestra algunas afectaciones negativas que aún existen sobre el territorio no urbano, lo que se denomina el Suelo No Urbanizable:

- Pérdida de biodiversidad debida a la fragmentación y degradación de los espacios naturales existentes.
- Degradación de los cursos fluviales por ocupación urbana, infraestructuras, cultivos, escombros, etc.
- Alteración del paisaje de la campiña y la llamada por el crecimiento urbano y las reservas de suelo urbanizable en los pueblos, incremento de infraestructuras de comunicación, etc.
- Discurso de las explotaciones agrarias y de las ganaderías.
- Mala calidad general de las aguas de ríos por vertidos urbanos, industriales, abonos, plaguicidas, etc., así como contaminación difusa del suelo por exceso de abonados y plaguicidas en zonas agrícolas.
- Carencia de plantas de tratamiento de aguas residuales.
- Amenazas a la flora y la fauna de interés por pérdida de hábitats y por la presencia de especies exóticas invasoras.
- Incendios y quemadas incontroladas.

miro

Trantsizioko hiri-inguruko espazioa, eraztun berdea eta horia El espacio periurbano de transición, el anillo verde y amarillo



Gasteizko Eratzun Berdea, azpiegitura berde balotsuaz gain, trantsizioko eremu partekatua da, eta, bazuetan, udalerriko landa-eremuren eta hiri-eremuren arteko marrazkaturakoa. Ematen digun esanbideren arabera, aisialdirako eta pasatezko gune bat da, zerbitzu ekosistemikoen iturri bat edo inguraren paisaia balotsu bat (ez hirikoa, ez naturala) hiriren ertzean. Baina, eta nekazar eraztuna delturkoak, zer funtzio ditu?

Plan Orokor berriak Eratzun Berdea nabarmentzen du Azpiegitura Berdearen egiturazko elementu gisa funtzionaltzen duela, eta landa, natura, hiri ingurune ta hiri eremuak hartzen dituela, honakoa propo salutz:

- Eratzun osoa egitura bidez antolatua ahal izango duen Plan Berdeaz idaztea proposatzen du, hura babesteko eta paisaia eta natur ingurunea hobetzeko.
- Bateragarritasun Plan bat ere plantatzen da, beste udalerri batzuei eragiten dien Eratzun.
- Berdea mugatzea aukeratzeko bada; Eratzun Berdea oso eremu ahula da Alegria errearen ondoan, Arzua-Ubarundia udalarteraren ondoan.
- Landa-lurzoru gisa berreskuratzeo kargan sartu ez diren lurzoru urbanizagarrinen desklasifikazioa.
- Aldi baterako eta behin betiko nekazaritza erabilerak arautzea hiri lurzati hutsetan, hau da, hiri barnean.
- Eratzun Berdea osatzen duten eremu edo partzelen erabileraren lagapena baloratzea, elkarreke eta/edo bizilagunek haien nekazaritza eta abeltzaintza erabilera izan dezaten.
- Hiriren kanpoalde inguratzen duen "Nekazar Eratzuna" finantzatzeko, plaza hutsak gainjarritako baldintzazale gisa ludeatuko dituen figura bat ezarri ahal izango litzateke, edo, bestela, nahikoa izango litzateke Nekazaritzako eta Abeltzaintzako eta Landazabaleko kategorietarako, hau da, Balio Estrategiko Handikoa eta Trantsizioko Landa Paisaia kategorietarako, Nekazaritzako eta Basogintzako Lurralde Plan Sektorialak ezarritako erregulazioa.

El Anillo Verde de Vitoria-Gasteiz, además de una valiosa infraestructura verde, es un espacio compartido de transición y a veces de fricción entre el mundo rural y urbano del municipio. En función del uso que le demos es una zona de ocio y paseo, una fuente de servicios ecosistémicos, o un valioso tercer paisaje (ni urbano, ni natural) en el borde la ciudad. ¿Pero, y el llamado anillo agrícola, qué funciones representa?

El nuevo Plan General destaca que el Anillo Verde funciona como elemento estructural de la Infraestructura Verde y que abarca áreas rurales, naturales, periurbanas y urbanas, y propone:

- Plantear la redacción de un Plan Especial que pueda ordenar de forma estructural todo el Anillo con el objeto de protegerlo y mejora del paisaje y del medio natural.
- También se plantea un Plan de Compatibilización si se opta por delimitar el Anillo Verde afectando a otros municipios; este presenta una zona muy frágil junto al arroyo Alegria en colindancia con el término municipal de Arzua-Ubarundia
- Desclasificación de suelos urbanizables que no hayan entrado en carga para su recuperación como suelo rústico.
- La regulación de usos agrícolas temporales y definitivos en las parcelas urbanas vacantes, esto es, dentro de la ciudad.
- Valorar la cesión del uso de áreas o parcelas que integran el Anillo Verde, para posibilitar a asociaciones y/o vecinos el uso agroganadero de las mismas.
- Para consolidar el "Anillo Agrario" que bordea la periferia de la ciudad, podría implementarse una figura que gestione las parcelas vacantes a modo de condicionante superpuesto, o bien considerar suficiente la regulación establecida por el PTS Agroganadero para las dos categorías de Agroganadera y Campaña; esto es, de Alto Valor Estratégico y Paisaje Rural de Transición.



Ekoizpen-erabilerak, landa-enplegua eta elikadura-burujabetza Usos productivos, empleo rural y soberanía alimentaria



Demografiaren ikuspegitik, Tokiko Erakunde Txikiak biztanleria ez da asko aldatzen. % 85 beharazko edo arinki beharazko egoeran, eta %15 hazkunde txikian.

Desde el punto de vista demográfico, la población en las Entidades Locales Menores no varía demasiado, el 85% de los pueblos están en situación decreciente o ligeramente decreciente, y el 15% en ligero crecimiento, por lo que no se reconoce una tendencia de pérdida de población o empleo reciente.

Landa eremuaren eta toki entitate txikien jasangarritasun ekonomiko eta sozialerako gaitasun nekazaritza, abeltzaintza eta industria elikazko gaitasuna da. Horiek guztiak, eragina du udalerriaren elikadura-subiranotasunaren eta Landaeko natura eta paisaia mantentzean.

HAPO berriaren Aurrerakinak proposamen hauek egin ditu Gasteizko landa-eremurako eta nekazaritzako elkargaien estrategiarako:

- Araudia berrikusi eta egokitzea, lurzorua, nekazaritza eta abeltzaintzako jarduerak eta lehen eraldaketak zaindu eta bultzatzeko, eta haiek ezartzeko baldintzak maitatzea. Erabileraren intentsitatea motaren eta kokapeneren arabera graduatu da.
- Ustategien ezarpena ingurune naturalaren harmonizatzea, lizentzia paisaia egokitzeko tostenari baldintzatuz.
- Hurbileko eta kalitateko produktu "biologikoen" ekoizpena bultzatzea neurrien bidez, erakargarritasun handiagoa eta hiri-lurzoruetarako hurbiltasun handiagoa ahalbidetuz. Produktu horien sailmentu sustatzea, hiriko leku egokietan edo MTEtan.
- Industriadetatik lehen eraldaketako nekazaritza jarduerak sartzea, kokatzen diren lurzoruari loturik ez badaude.
- MTEtan nekazaritza eta abeltzaintza jardueratik harago, eragin txiki industria (artsauzta, hilegi txikiak...) eta landa turismoa sustatzea.

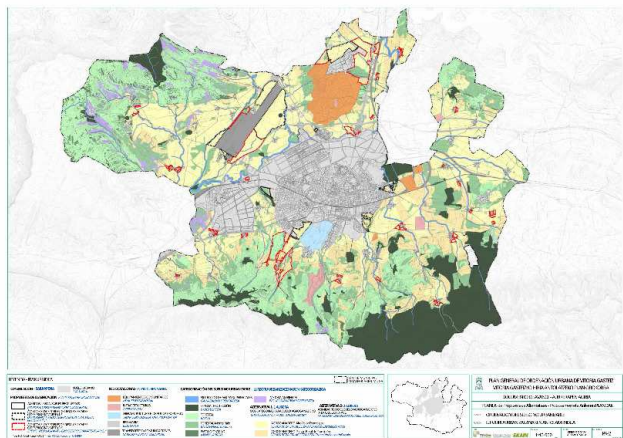
El factor clave para la sostenibilidad económica y social de la zona rural y las entidades locales menores es su capacidad de producción agrícola, ganadera e industrial. Ésto, además, repercute en la soberanía alimentaria del conjunto del municipio y en el mantenimiento natural y paisajístico de la Llanada.

El Avance del nuevo PGOU plantea las siguientes propuestas para el ámbito rural y la estrategia agroalimentaria del municipio de Vitoria-Gasteiz:

- Revisar y adaptar la normativa para preservar e impulsar tanto el suelo como las actividades agroalimentarias y de primera transformación, flexibilizando las condiciones para su implantación. La intensidad de uso se graduará según su carácter y localización.
- Armonizar la implantación de las explotaciones en el medio natural condicionando la licencia a informe de adecuación paisajística.
- Impulsar mediante medidas favorables la producción de productos "biológicos" de proximidad y calidad, permitiendo mayor edificabilidad y mayor proximidad al suelo urbano. Fomentar la venta de estos productos en espacios apropiados en la ciudad, o en las ELM.
- Dar cabida en los polígonos industriales a las actividades agrarias de primera transformación que no estén vinculadas al suelo sobre el que se asientan.
- Fomentar actividades en las ELM más allá que las agroalimentarias, como industrias de bajo impacto (artesanía, pequeños talleres...) y el agroturismo.



Paisaia-irizpideak hirigintzako antolamendu integraturako Criterios paisajísticos para una ordenación urbanística integrada



Gaur egungo lurzoru urbanizazioaren antolamendua Nekazaritza eta Basoiztearen Lurralde Plan Sektorialari egokitu zailo neurri handi batean, eta horrek Euskadi osoarako plan batetik datozela esan nahi du. Plan horretan lurzoru urbanizazio guztia 6 kategorietan soilik definitu da: Nekazaritza, Abeltzaintza eta Landazabala - Baito Estrategiko Handia eta Trantsizio Landa Paisaia (hori HAPO berriaren arabera ezaba daiteke) Oihan eta mendibarbana, larre mendietarak, ingurumenaren hobekuntza eta azaleko urren babesa barne hartzen ditu.

HAPO berriak hau proposatzen du lurzoru urbanizazioerako:

- Nekazaritzako eta abeltzaintzako jarduerak arautzea (nekazaritzako pabiloiak eta nabekak).
- Natura 2000 Sareko Zainketa Bereziko Eremuak (Zainketa Bereziko Eremuak) eta Arriksuan dauden Flora eta Fauna Espazioak Kontseiluzko Planak, Kudeatzeko Planetatik eta Kontseiluzko Neurrietatik ondortzatutako jardurek, irizpideak eta zehaztapenak sartzea.
- Arakiko Base Militarreko segurtasun eremua antolatzeari ekitia. Zona hori Ekipamendu Komunitarioen Sistema Orokor gisa jasota HAPOn.
- Baldintza gainjari gisa sartzea Gasteizko Mendietako Parke Naturaleko Natur Balibideen Planean hartutako muga. Horren bidez, nekazaritzako eta abeltzaintzako jarduerak ezartzea erazten da, horiek gozatu eta zaintzeko planaren helburuekin bateragarri izan daitezen.

Proposamen puntuetan gain, paisaiaren ikuspenetik, indarman dagoen Plan Orokorrak hau dio:

- AV-AP lurzuruko (Nekazaritza eta Paisaia Baliko Eremua, baito estrategiko handiaren balioak) kanpoko itura aitzak dakarten jarduketak berrie edo lehendik dauden aldaketek paisaia egokitzeko tosten behariko dute, eta ingurunean modu harmoniatuan integratzeko baldintzapean egongo dira. Udalak jarduketa ukatu ahal izango du, ingurunean eragin kaltegarria duen heinean.
- Bestalde, nekazaritzaren (pabiloiak), abeltzaintzaren eta AV-A kategorian (Nekazaritzako Baito Eremua) dauden animala zentroekin zerkusia duten erakinek Paisaiaren Gaitasun Eraginaren Azterlana behariko dute.
- Etolen kasuan, material egokiak erabili behar dira eraikitzen, bai akaberetan, bai ehunduetan, bai koloretan.

La ordenación del Suelo no Urbanizable actual está ajustada en gran medida al Plan Territorial Sectorial Agroforestal, esto quiere decir que proviene de un plan para todo Euskadi en el que todo el suelo no urbanizable ha sido definido siguiendo solo 6 categorías: Agroalimentaria y Campesina – que incluye Alto Valor Estratégico y Paisaje Rural de Transición (este podría eliminarse según el nuevo PGOU), Forestal, Forestal-Monte Ralo, Pastos Montanos, Mejora Ambiental, y Protección de Aguas Superficiales.

Para este Suelo no Urbanizable el nuevo PGOU propone las siguientes novedades:

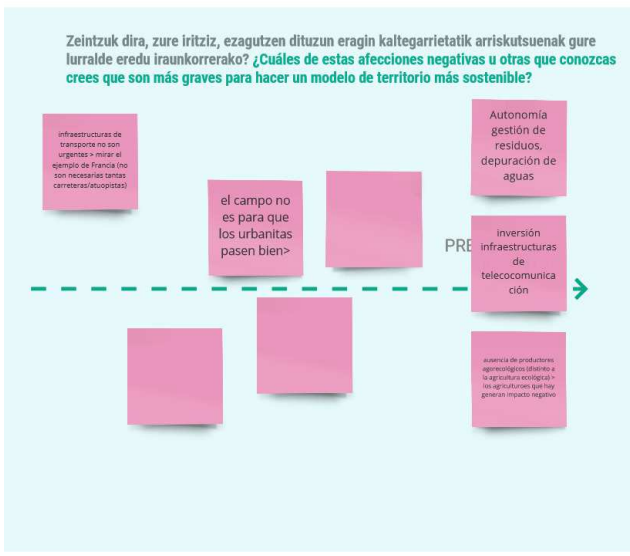
- Regular las actividades agroalimentarias (pabellones y naves agrícolas).
- Incluir las directrices, criterios y determinaciones derivados de los Planes de Gestión y medidas de conservación de los ZEC (Zonas Especiales de Conservación) de la Red Natura 2000, y de los Planes de conservación de especies de flora y fauna amenazada.
- Abordar la ordenación de la zona de seguridad de la Base Militar de Araña, que está recogida en el PGOU vigente como Sistema General de Equipamientos Comunitario.
- Introducir como condicionante supueste la delimitación adoptada en el Plan de Recursos Naturales del Parque Natural de los Montes de Vitoria por la que se facilita la implantación de actividades agroalimentarias en compatibilidad con los objetivos del plan de distrito y preservación de los mismos.

Más allá de estas propuestas puntuales, desde el punto de vista paisajístico, el Plan General vigente dice que:

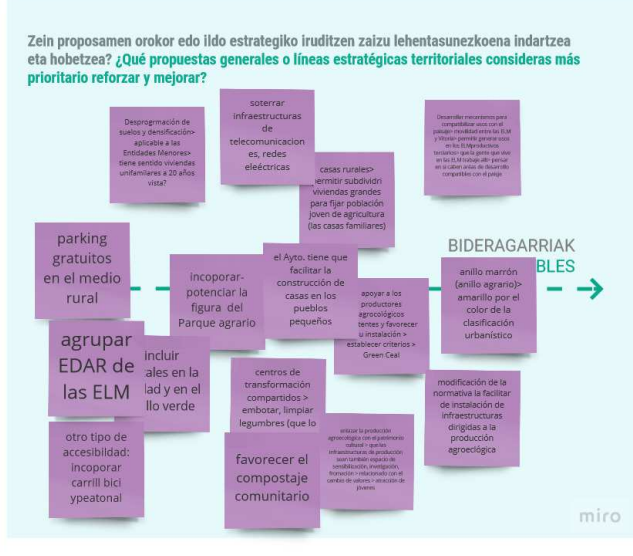
- Las nuevas actuaciones o modificaciones de las existentes que impliquen alterar el aspecto exterior en suelos AV-AP - Área de Valor Agrícola Paisajístico (equivalente a Alto Valor Estratégico)- precisan de un Informe de Adecuación Paisajística, encontrándose condicionadas a una integración armoniosa en el entorno, pudiendo el Ayuntamiento denegar la actuación en cuanto que suponga un impacto desfavorable en el entorno.
- Por otro lado, las edificaciones relacionadas con la actividad agrícola (pabellones), ganadera y los centros de animales dentro de la categoría AV-A - Área de Valor Agrícola- estarán sujetas a un Estudio de Impacto Paisajístico.
- Queda reflejado en el caso de casetas la necesidad de empleo de materiales en la construcción adecuados con el medio tanto en acabados y texturas como en color.

Klima-aldaketa eta azpiegitura berde eta urdina bioerregulazio osasungarri eta integratzailearen esparruan
Cambio climático e infraestructura verde y azul en el marco de una biorregión saludable e integradora

PROBLEMATIKAK PROBLEMÁTICAS



PROPOSAMENAK PROPUESTAS

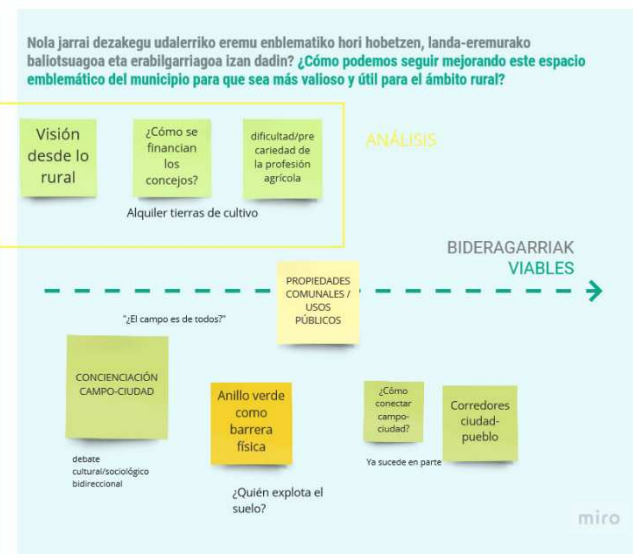


Trantsizioko hiri-inguruko espazioa, eratzun berdea eta horia
El espacio periurbano de transición, el anillo verde y amarillo

PROBLEMATIKAK PROBLEMÁTICAS



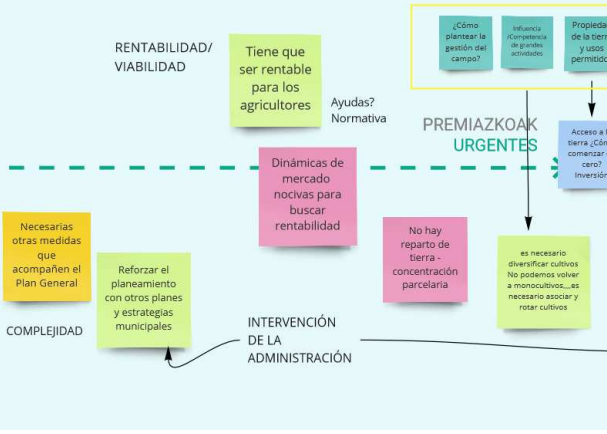
PROPOSAMENAK PROPUESTAS



➔ **Koizpen-erabilerak, landa-enplegua eta elikadura-burujabetza**
Usos productivos, empleo rural y soberanía alimentaria

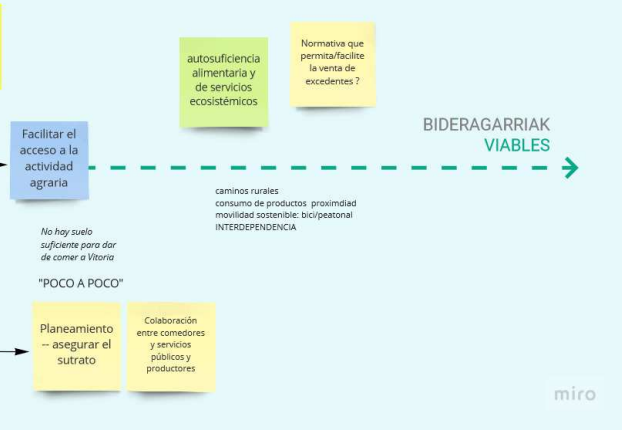
PROBLEMATIKAK PROBLEMÁTICAS

Zer arazo edo oztopo aurkitzen dituzu enplegua sortzeko eta nekazaritza eta abeltzaintzako negozioak garatzeko udalerriko landa-eremuan? **¿Qué problemáticas o impedimentos encuentras para la creación de empleo y el desarrollo de negocios agroganaderos en la zona rural del municipio?**



PROPOSAMENAK PROPUESTAS

Zer proposamen dituzu MTEn bizi diren biztanleek landa-eremuan lan egin eta bertan mantentzeko? Eta udalerrri osoaren elikadura soberanotasuna hobetzeko? **¿Qué propuestas tienes para que la población que residen en la ELM pueda trabajar y permanecer en la zona rural? ¿Y para mejorar la soberanía alimentaria de todo el municipio?**



miro

➔ **Paisaia-irizpideak hirigintzako antolamendu integraturako**
Criterios paisajísticos para una ordenación urbanística integrada

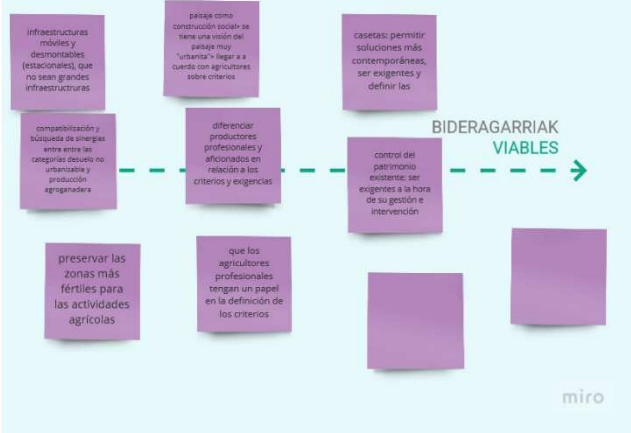
PROBLEMATIKAK PROBLEMÁTICAS

Udalerriko landa-ingurune ko paisaia erakargarria dela uste duzue? Zure ustez, zer elementu edo egoera pobretzen dira paisaia horretan? **¿Crees que el paisaje del entorno rural del municipio es atractivo? ¿Qué elementos o situaciones crees que empobrecen ese paisaje?**



PROPOSAMENAK PROPUESTAS

Zer neurri edo irtenbide behar dituzu udalerririaren ingurunearen irudia hobetzeko, haren garapen produktiboa eta nekazaritza- eta abeltzaintza- garapena galarazi gabe? **¿Qué medidas o soluciones ves necesarias para mejorar la imagen del entorno del municipio sin impedir el desarrollo productivo y agroganadero del mismo?**



miro



paisaje transversal
escuchar y transformar la ciudad



C/ Regalada 5, 3B
28007 Madrid
Tlfno: + 34 91 013 04 66

hola@paisajetransversal.org
www.paisajetransversal.com
[@paistransversal](https://www.facebook.com/PaisajeTransversal)
<http://www.facebook.com/PaisajeTransversal>