



Ayuntamiento  
de Vitoria-Gasteiz  
Vitoria-Gasteizko  
Udala

[www.vitoria-gasteiz.org](http://www.vitoria-gasteiz.org)

# VITORIA-GASTEIZKO TXIKIZKAKO MERKATARITZA

EGOERA TXOSTENA

2/2012

## COMERCIO MINORISTA DE VITORIA-GASTEIZ

INFORME DE COYUNTURA

2/2012

EUROPAR BATASUNA  
Europako Gizarte Funtza  
inbertitu zure etorkizunean



UNIÓN EUROPEA  
Fondo Social Europeo  
invierte en tu futuro

**empresalocal10**

finantziazioa 50% financiación

## Aurkibidea / Índice

---

	<b>Sarrera / Introducción</b> .....
<b>1</b>	<b>Salmentak / Ventas</b> .....
<b>2</b>	<b>Enplegua / Empleo</b> .....
<b>3</b>	<b>Merkataritza jarduerak / Actividades comerciales</b> .....
<b>4</b>	<b>Kontsumoa / Consumo</b> .....
<b>5</b>	<b>Prezioak / Precios</b> .....
<b>6</b>	<b>Oharrak/ Notas</b> .....

## Sarrera / Introducción

	2011				2012			
	I	II	III	IV	I	II	III	IV
Índice de ventas (% interanual)	-5,4	-3,6	-4,7	-0,8	-3,0	-7,7	-3,6	-7,5
Índice de ventas en Alimentación			-5,3	-2,9	-4,3	-7,8	-3,0	-5,7
Índice de ventas en Resto de productos			-4,2	0,8	-2,0	-7,7	-4,1	-8,9
Índice de ventas Combustible autom.			-5,6	0,1	1,8	4,4	-5,7	-0,2
Ventas en grandes superficies	-5,3				-1,6	-4,7	-6,6	1,7
Afiliación en comercio (% interanual)	1,6	0,2	-0,16	-0,5	0	-2,27	-2,3	-3,0
Afiliación total (% interanual)	-0,1	-0,8	-0,8	-1,2	-1,5	-1,6	-1,09	-4,24
IPC (%)	3,7	3,0	3,1	2,4	1,8	1,7	2,9	2,3
Variación del número de comercios	0,6		0,6		-0,6		-2,0	
Recaudación IRPF (% interanual)	5,19		5,3		-16,8		-3,7	

1

- ◆ *Las ventas del Sector de Comercio Minorista alavés han descendido un 3,6% y un 7,5% en el tercer y en el cuarto trimestre, respectivamente con respecto al mismo período del año 2011*
- ◆ *10.543 personas trabajan y 1.794 personas están desempleadas en Vitoria-Gasteiz, en el Sector de Comercio Minorista alavés*
- ◆ *El empleo minorista supone el 7% de todo el empleo de la ciudad*
- ◆ *2.897 comercios minoristas y 1.266 establecimientos de hostelería*
- ◆ *179 altas y 236 bajas en el sector de comercio minorista*
- ◆ *396.658 m<sup>2</sup>*
- ◆ *Las formas societarias más importantes son autónomos y Sociedades limitadas*
- ◆ *La atonía del consumo de bienes se explica por la contracción del mercado de trabajo: crecimiento del desempleo y disminución del volumen de empleo*
- ◆ *La crisis del sector de la construcción sigue paralizando la demanda de equipamiento para el hogar*
- ◆ *Los Expedientes de regulación de empleo y la falta de confianza en una mejora próxima de la situación económica aplazan las decisiones de compra de productos no básicos*
- ◆ *La población ha descendido en 1.150 habitantes*
- ◆ *El turismo es uno de los indicadores positivos que podrían animar la demanda*
- ◆ *Impuestos directos: IRPF ha descendido un 3,7%: menos personas cotizan, supresión de la paga de Navidad y también reducción de salarios*
- ◆ *Impuestos directos: IVA recaudado ha descendido un 5,7%*
- ◆ *Tasa de paro general de un 15,6% y de un 17% en comercio minorista*

<sup>1</sup> Fuentes:

-EUSTAT, para todos los Índices de ventas. Los datos de 2012 son provisionales hasta mayo 2013, que se produce el cierre de 2012.  
 -Seguridad Social, para datos de Afiliación  
 -INE, para IPC  
 -Ayuntamiento de Vitoria-Gasteiz, para "Variación del número de comercios"  
 -Diputación Foral de Hacienda de Álava-Araba, para datos de Recaudación de IRPF

## 1 Salmentak / Ventas

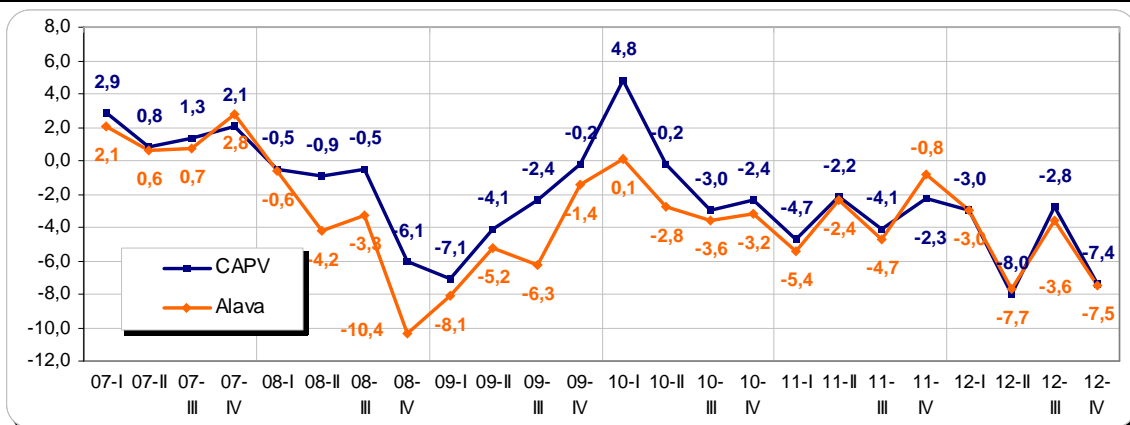
### 1.1. Txikizkako merkataritza. Salmenten indize orokorra. Comercio minorista. Índice General de Ventas.

Las ventas en el sector de comercio minorista de Alava han vuelto a descender, de manera más acusada, en el segundo semestre del año. Así, en el tercer trimestre del año 2012 las ventas en Alava descendieron un 3,6% con respecto al mismo trimestre del año anterior y las ventas en el cuarto trimestre descendieron un 7,5% con respecto al cuarto trimestre del 2011.

En la CAPV, el descenso con respecto a cada uno de los trimestres del año anterior fue de un 2,8% en el tercer trimestre y de un 7,4% en el cuarto trimestre del año.

De momento, las ventas no muestran signos de recuperación ni en Álava-Araba ni en la CAPV.

#### 1. Txikizkako merkataritzako salmenten hiruhilekoko indizea Aurreko urteko aldi berdinarekiko hazkundera Índice trimestral de ventas del comercio minorista Tasa de incremento real interanual



Fuente: EUSTAT. Índice de Comercio Minorista sin estaciones de servicio. Datos corregidos, precios constantes.

Las ventas en el comercio minorista siguen encadenando descensos consecutivos. La demanda sigue siendo muy débil, debido a la falta de seguridad y de confianza, y a la continúa caída del empleo, que no termina por recuperarse. La renta disponible de los hogares se ha visto disminuida, motivada por la reducción de salarios, la contracción del mercado de trabajo, la subida de las tasas municipales y la subida de gastos como el gas o la electricidad.

## 1.2 Txikizkako Merkataritzaren Indizea, espezializata eta ez espezializata, produktuaren arabera. Araban

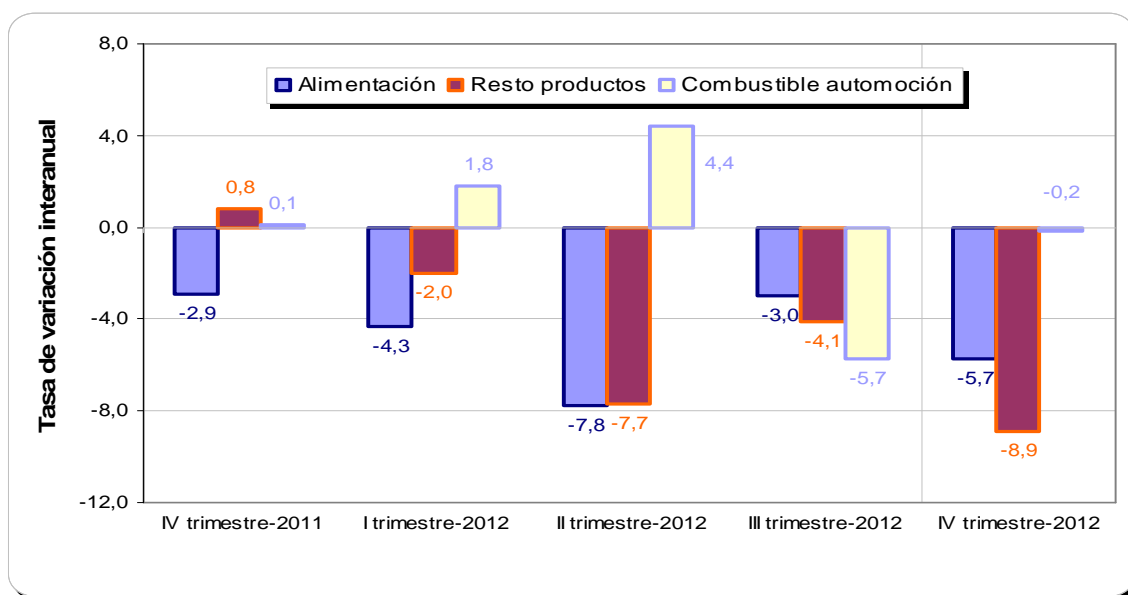
### 1.2 Índice de Ventas de Comercio especializado y no especializado según tipo de producto, en Alava

Las ventas en la rama de Alimentación en Alava en el tercer trimestre de 2012 descendieron un 3% con respecto al mismo trimestre del año anterior; en este mismo trimestre, las ventas del combustible para automoción descendieron casi un 6% y las ventas del resto de productos descendieron un 4%.

En el último trimestre del año, el comportamiento de las ventas ha sido, si cabe, peor en Alimentación y en el resto de productos (a excepción del combustible para la automoción), porque han tenido descensos de un 5,7% y de casi un 9%, respectivamente. Sin embargo, en el caso de las ventas de combustible para la automoción las ventas se han mantenido en un nivel muy similar al de hace un año.

## 2. Txikizkako merkataritzako salmenten hiruhilekoko indizea Aurreko urteko aldi berdinarekiko hazkundera

### Índice trimestral de ventas del comercio minorista Tasa de incremento real interanual. Araba

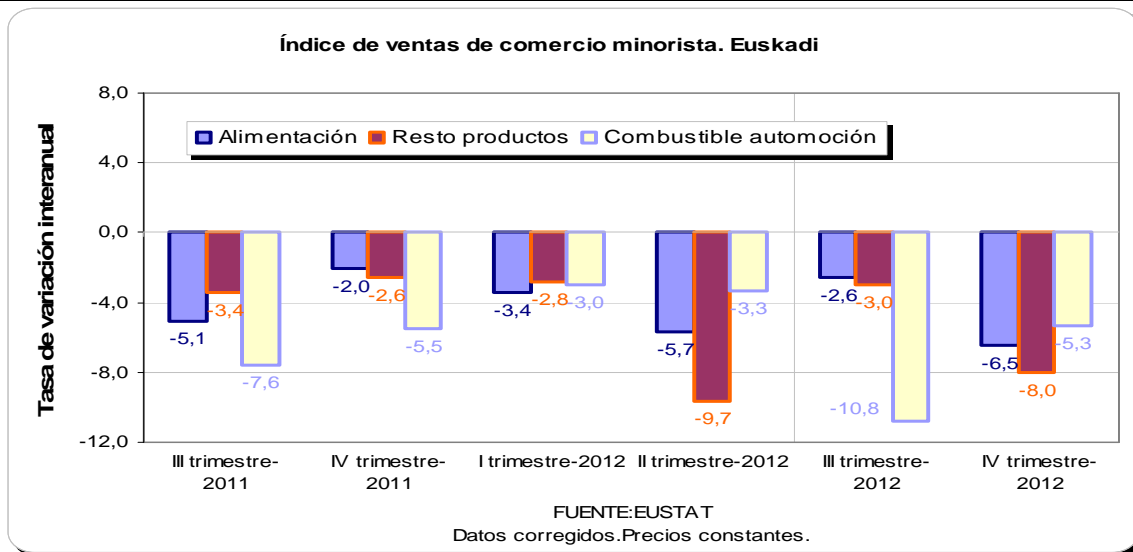


Fuente: EUSTAT. Índice de Comercio Minorista. Datos corregidos, precios constantes. Fuente : INE

En Euskadi, en el tercer trimestre de 2012, las ventas en la rama de actividad de Alimentación descendieron un 2,6%, las ventas del combustible descendieron un 10,8% y las ventas del resto de productos descendieron un 3%

En el cuarto trimestre y en el mismo territorio las ventas de productos alimenticios vieron un descenso de un 6,5%, las del combustible para automoción descendieron un 5,3% y las del resto de productos descendieron un 8%.

**3. Txikizkako merkataritzako salmenten hiruhilekoko indizea** Aurreko urteko aldi berdinarekiko hazkundera  
**Índice trimestral de ventas del comercio minorista** Tasa de incremento real interanual. Euskadi

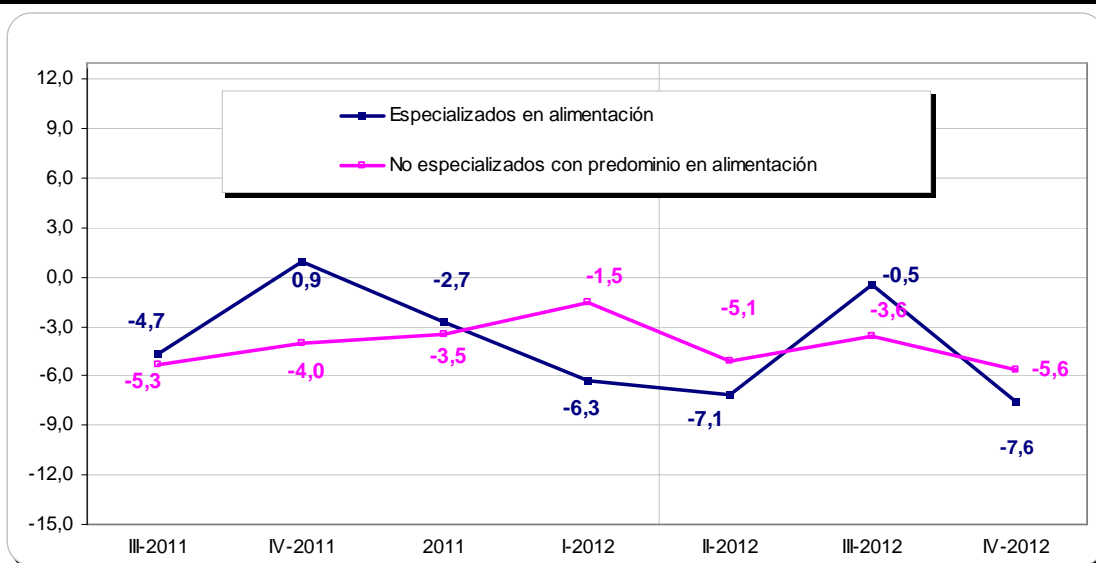


En la comparativa entre Alava y Euskadi la diferencia más significativa se ha producido en las ventas del combustible de automoción, ventas que son notablemente peores en el caso de Euskadi.

Las ventas en comercios especializados en alimentación en Alava disminuyeron un 0,5% en el tercer trimestre del año con respecto al año anterior y en el cuarto trimestre el descenso fue de un 7,6%.

Las ventas en los comercios no especializados con predominio de alimentación disminuyeron un 3,6% en el tercer trimestre y un 5,6% en el cuarto trimestre.

**4. Txikizkako merkataritzako salmenten hiruhilekoko indizea , espezializatua eta ez espezializatua. Aurreko urteko aldi berdinarekiko hazkunde-tasa erreala. Araban**  
**Índice de Ventas de Comercio especializado y no especializado, según tipo de producto en Alava. Tasa de incremento real interanual**



Fuente: EUSTAT. Índice de Comercio Minorista. Datos corregidos, precios constantes.

### 1.3. Txikizkako Merkataritzaren Indizea, espezializatua eta ez espezializatua, produktuaren arabera. Euskadi

#### 1.3 Índice de Ventas de Comercio especializado y no especializado según tipo de producto, en Euskadi

Las ventas en Equipamiento de la persona en la comparativa interanual fueron un 5,4% menor en el tercer trimestre del año y descendieron un 8,3% en el cuarto trimestre del año con respecto al anterior.

La compra de objetos para los hogares fue un 1,8% menor en el tercer trimestre y un 11,7% menor el cuarto trimestre.

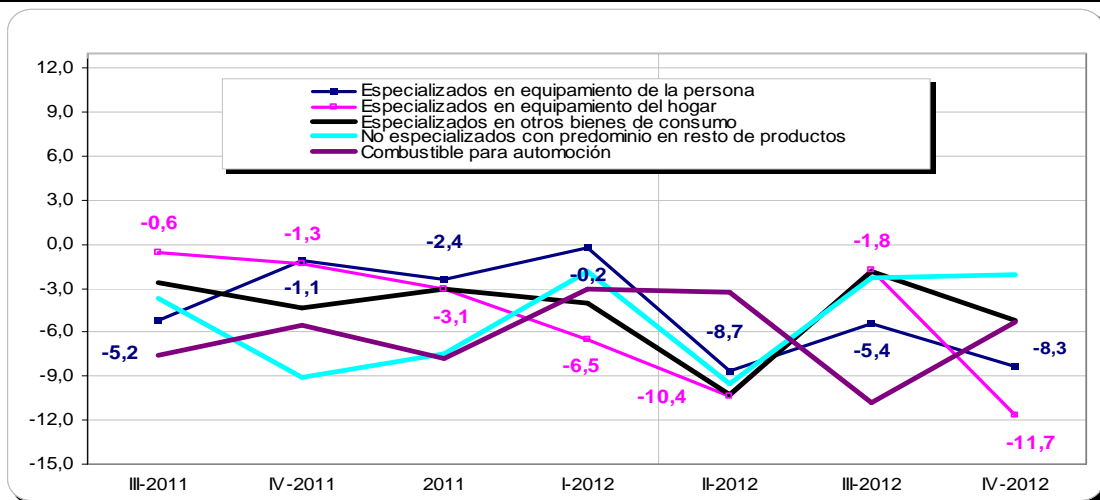
El comercio especializado en otros bienes de consumo vio descender sus ventas un 1,9% en el tercer trimestre del año con respecto al año anterior y un 5,2% en el cuarto trimestre del año.

En los comercios no especializados con predominio en resto de productos se vendió un 2,3% menos en el tercer trimestre del año, un 2,1% menos en el cuarto trimestre del año.

La venta de combustible para automoción también sufrió descensos en el tercer trimestre del año, esto es, un 10,8%, caída mayor que la se produjo después en el final de año cuando las ventas volvieron a caer un 5,3%.

#### 5. Euskal AEko Txikizkako Merkataritzaren Indizea hiruhilekoaren, seriearen, prezioen eta B sektorizazioaren arabera. Euskadi

Índice de ventas del comercio minorista por período, serie, precios, sectorización B y trimestre. Euskadi<sup>2</sup>.



Índice de comercio al por menor de la C.A. de Euskadi según sectorización L y trimestre. Datos corregidos. Precios constantes. 2012(p)

<sup>2</sup> No dispone EUSTAT de esta información para el Territorio Histórico de Alava

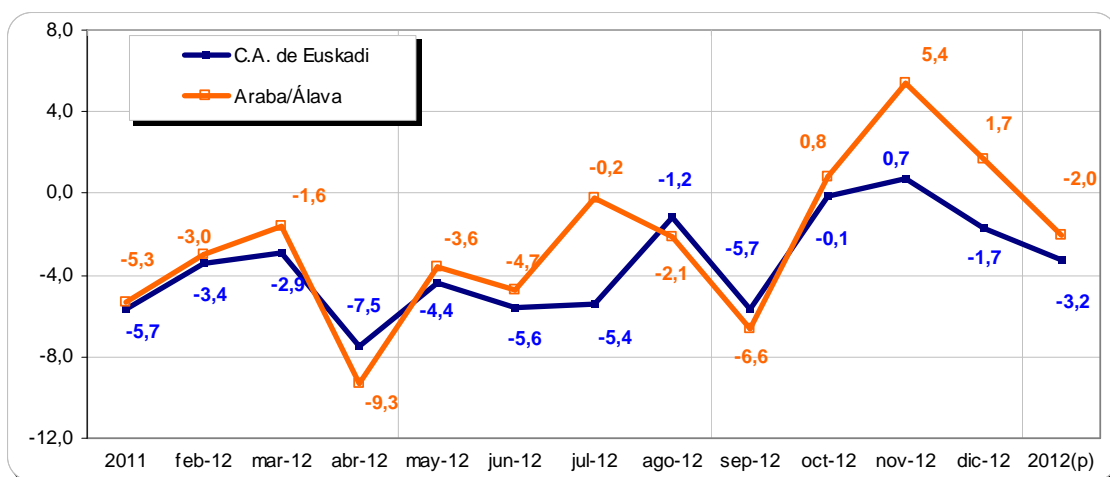


## 1.4. Txikizkako Merkataritzaren Indizea, azalera handietako establezimenduetan

### 1.4. Índice de Ventas de Comercio en grandes superficies

La caja de los establecimientos de grandes superficies ha sido en 2012, un 2% menor en Álava y un 3,2% menor en Euskadi. Este declive ha sido menos pronunciado que hace un año, fecha en la que las ventas descendieron un 5,3% en Araba/Álava y un 5,7% en Euskadi.

#### 6. Índice de comercio en grandes superficies por territorio histórico y mes. EAEko azalera handietako merkataritzaren indizea lurralde historikoaren eta hilaren arabera.



Índice de comercio en grandes superficies de la C.A. de Euskadi por territorio histórico y mes. Datos corregidos. Precios constantes. 2012(p)

## 2 Enplegua / Empleo

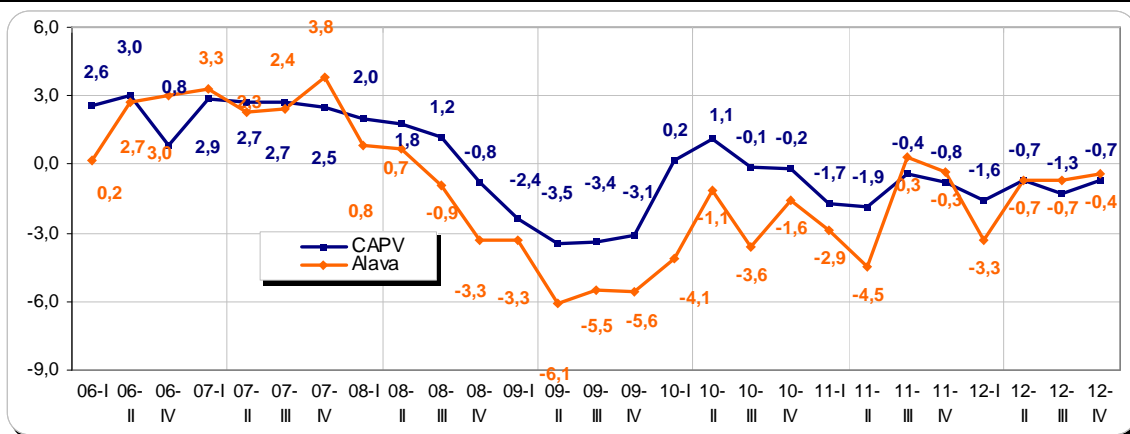
### 2.1. Txikizkako merkataritzaren okupazio-indizea.

Índice de ocupación del comercio minorista.

En el tercer trimestre del año 2012 el personal ocupado en establecimientos de comercio minorista era un 0,7% menor que hace un año. También a finales de este mismo año el número de personas contratadas era un 0,4% menor que hace un año.

El personal ocupado en la CAPV ha sido un 1,3% menor en el tercer trimestre del año y un 0,7% menor a finales del año 2012.

### 7. Txikizkako merkataritzako landunen hiruhilekoko indizea Aurreko urteko aldi berdinarekiko hazkundea Índice trimestral de ocupación comercio minorista Tasa de incremento sobre mismo periodo año anterior

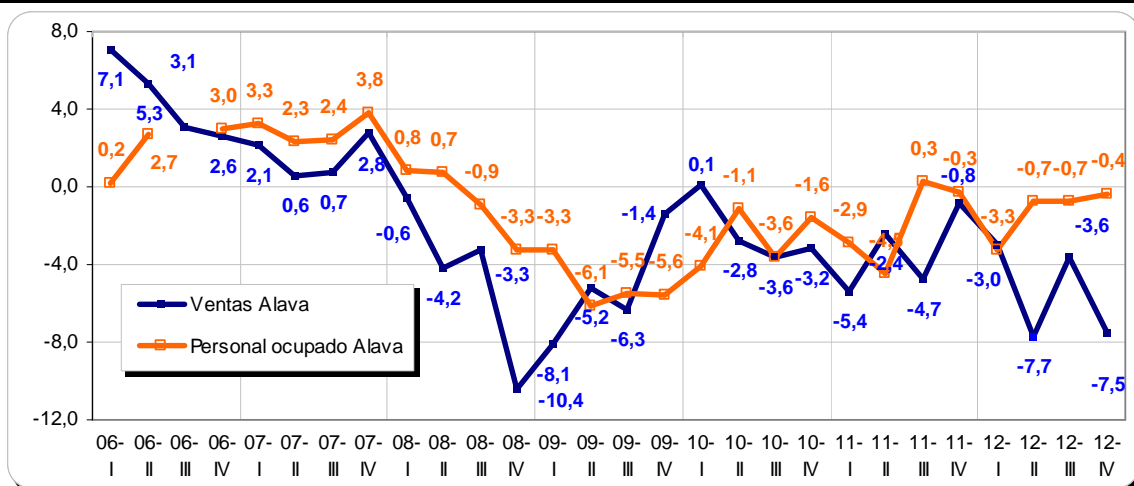


Fuente: EUSTAT. Índice de Comercio Minorista

Las ventas en los comercios alaveses han descendido de manera más acusada que el personal ocupado, ya que mientras éstas descendieron en el último semestre del año un 7,7% y un 7,5%, el personal ocupado solamente descendió un 0,7% y un 0,4%.

**8. Arabako txikizkako merkataritzako salmenten eta landunen indizearen arteko harremana** Urte arteko hazkunde-tasa

**Relación entre ventas del comercio minorista y personal ocupado en Álava**

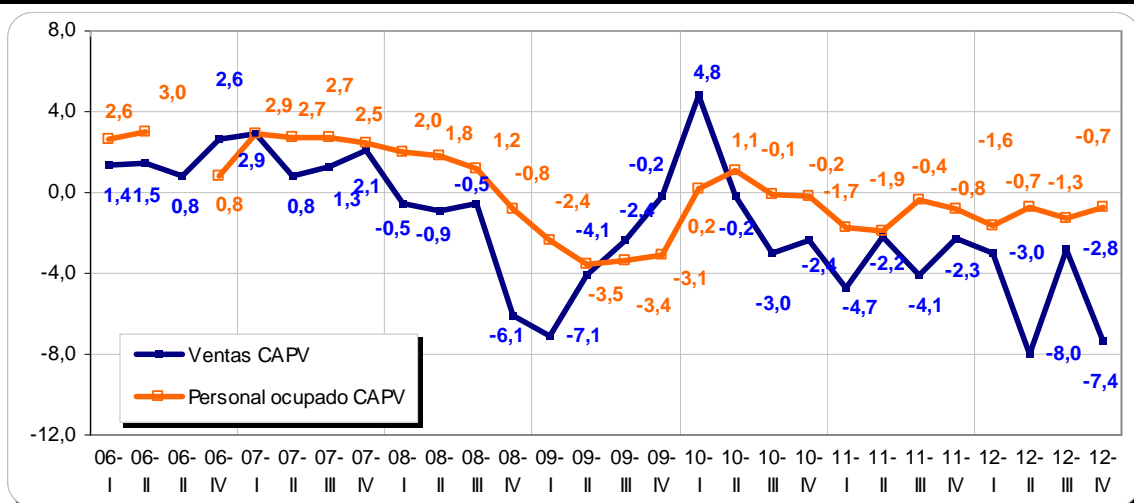


Fuente: EUSTAT. Índice de Comercio Minorista

También la comparación de la evolución de las ventas y del personal ocupado en la CAPV no sigue trayectorias similares, ya que mientras éstas en la comparativa interanual se precipitaron un 8% en el penúltimo trimestre del año y un 7,4% en el último, el personal ocupado vio disminuir sus efectivos un 1,3% y un 0,7%.

**9. EAeko txikizkako merkataritzako salmenten eta landunen indizearen arteko harremana** Urte arteko hazkunde-tasa

**Relación entre ventas del comercio minorista y personal ocupado en CAPV**

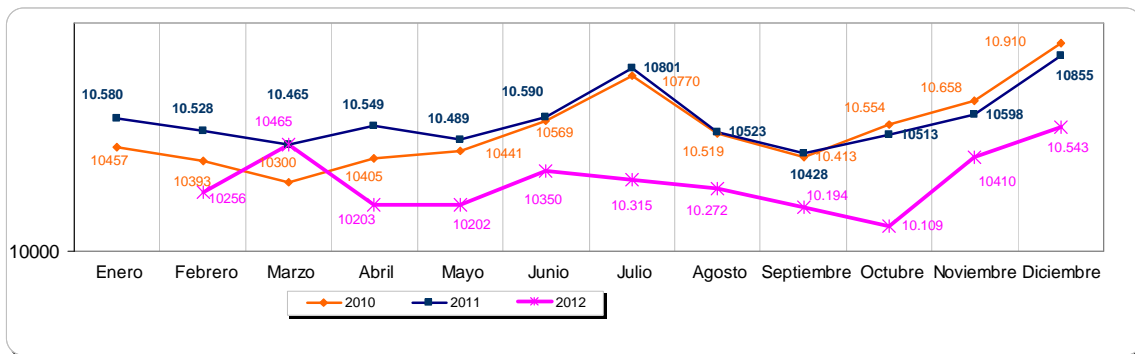


Fuente: EUSTAT. Índice de Comercio Minorista

## 2.2. Gizarte Segurantzaren afiliatutako enplegua Arabako txikizkako merkataritzan. Empleo afiliado a la Seguridad Social en el comercio minorista

10.543 personas estaban dadas de alta en la Seguridad Social, es la cifra más baja de los tres últimos años. Los datos de Afiliación a la Seguridad Social reflejan un descenso interanual de un 2,3% en el número de afiliados y afiliadas a finales de Septiembre y un descenso de un 3% a finales de Diciembre.

### 10. Arabako Gizarte Segurantzaren afiliazioa txikizkako merkataritzan Afiliación a la Seguridad Social en comercio minorista alavés.

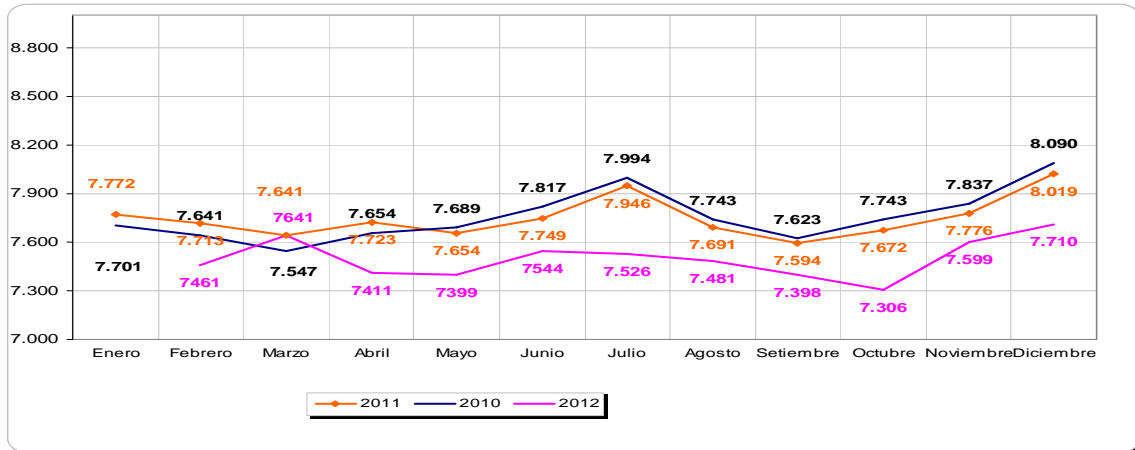


Fuente: INSS. Seguridad Social. Elaboración propia

En diciembre de 2012, había 7.710 personas dadas de alta en el Régimen General de la Seguridad Social en el comercio minorista alavés. Esta cifra es la más baja de los tres últimos años, ya que en Diciembre de 2011 ésta fue de 8.019 y en diciembre de 2010 de 8.090. No obstante, se sigue manteniendo la evolución natural de la trayectoria a lo largo del año produciéndose un descenso en octubre y un incremento de la contratación a finales de año. Ese dato en números absolutos representa un 4% menos que en diciembre de hace un año. En octubre, el comportamiento no fue tan negativo y el número de personas contratadas fue un 2,6% menor.

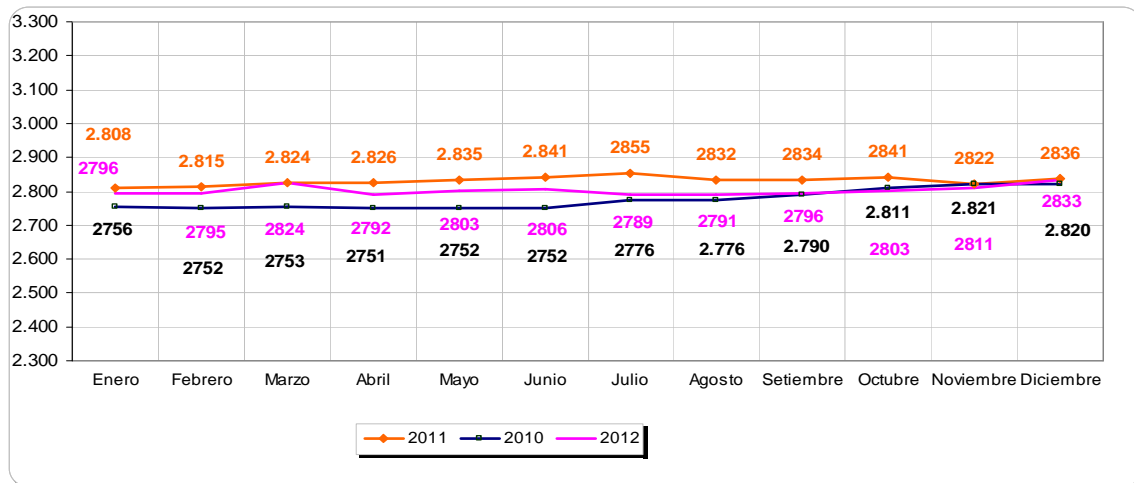
### 11. Arabako Gizarte Segurantzaren afiliazioa txikizkako merkataritzan Afiliación a la Seguridad Social en comercio minorista alavés . Régimen General

Fuente: INSS. Sección 47 (CNAE 2009)



En diciembre de 2012, eran 2.833 las personas afiliadas a la Seguridad social en el Régimen de autónomos. Como hemos venido observando en informes anteriores el descenso de afiliaciones en este tipo de régimen no ha sido tan acusado como en el Régimen general ya que en diciembre el descenso interanual fue de 0,1% y en septiembre de 1,4%.

**12. Arabako Gizarte Segurantzaren afiliazioa txikizkako merkataritzan. Langile autonomoak**  
**Afiliación a la Seguridad Social en comercio minorista alavés. Trabajadores/as Autónomos**



## 2.3. Lan merkatuaren adierazleak

### 2.3 Indicadores del mercado de trabajo

En diciembre de 2012, son 1.794 las personas registradas como demandantes de empleo en el Comercio minorista en las Oficinas públicas de empleo, lo cuál supone 69 personas más que hace seis meses y 139 personas más que hace un año.

La Tasa de paro administrativo (calculada a partir de registros administrativos y sin tener en cuenta a las personas que no se dan de alta en éstos) fue de un 14,2% en diciembre de 2011, esto es, el 14,2% de las personas que buscaban trabajo en la rama de actividad de comercio minorista no lo encontraban. Esta tasa es superior a la tasa de paro administrativa general (de todos los sectores) que alcanza en la última fecha analizada la cifra de un %

Ya en diciembre de 2012 esta tasa ascendió hasta un 16,9%, casi 3 puntos más.

Comercio minorista	Diciembre 2011	Junio 2012	Diciembre 2012	Saldo semestral	Saldo interanual
Personas desempleadas en V-G	1.655	1.725	1.794	69	139
Personas afiliadas en comercio en Alava-Araba	10.855	10.350	10.543	193	-312
Total personas desempleadas todos sectores en V-G	18.907	19.346	20.708	1.362	1.801
Total de Personas afiliadas todos sectores en Álava	151.108	148.678	144.214	-4.464	-6.894
Tasa de paro administrativo comercio	14,2 %		16,9 %		
Tasa de paro administrativo general	12,9%		15,6%		
Peso del empleo en comercio sobre total	7,18%	6,96%	7,31%		

Fuente: Lanbide, Servicio vasco de empleo. Fuente: INSS

### 3 Merkataritza jarduerak / Actividades comerciales

#### 3.1 Establezimenduen kopurua eta azalera.

##### Número de establecimientos, superficie y dimensión media

2.897 establecimientos de comercio minorista forman parte del tejido económico de la ciudad, de los cuáles el 27% están en la rama de Alimentación, bebida y tabaco, el 21% en Otro comercio, el 19% en Equipamiento de la persona, el 18% en Equipamiento del hogar, el 7% en Droguerías y farmacias, el 6% en Vehículos y accesorios y un 3% en Comercio mixto.

Los casi 2.900 establecimientos ocupan una superficie de 396.658 m<sup>2</sup>, que se distribuyen de la siguiente manera: un 25% en Comercio mixto, un 18% en Equipamiento del Hogar, un 19% en Otro comercio, un 11% en Alimentación, bebida y tabaco, un 8% en Vehículos y finalmente un 5% en Droguerías y farmacias.

**13. Txikizkako merkataritzaren oinarritzko ezaugarriak, adarraren arabera**  
**Características básicas del comercio minorista por rama de actividad.**  
**31/12/2012**

Rama	Nº	%	M2	%	Dimensión media
Alimentación, bebida y tabaco	788	27,2	43.286	10,91	54,93
Comercio mixto	76	2,6	98.592	24,86	1297,26
Droguerías y farmacias	196	6,8	19.250	4,85	98,21
Equipamiento de la persona	541	18,7	56.626	14,28	104,67
Equipamiento del hogar	524	18,1	71.582	18,05	136,61
Otro comercio	600	20,7	75.091	18,93	125,15
Vehículos, accesorios y carb.	172	5,9	32.231	8,13	187,39
<b>Total comercio minorista</b>	<b>2.897</b>	<b>100,0</b>	<b>396.658</b>	<b>100,00</b>	<b>136,92</b>

Fuente: Impuesto de Actividades económicas. Elaboración Gabinete de estudios Ayuntamiento de Vitoria-Gasteiz

## 3.2. Txikizkako merkataritzaren lurralde-banaketa

### Distribución territorial del Comercio minorista

En la distribución por barrios algunos destacan por el número elevado de establecimientos comerciales, como es el caso del Ensanche con 433 (15%), de Coronación (9%), de Arriaga Lakua<sup>3</sup> (9%), de Lovaina (7%) y de Casco Histórico (7%).

Si tenemos en cuenta la superficie comercial, destacan Arriaga-Lakua con más de 74.000 m<sup>2</sup> (19%), Desamparados con casi 38.000 m<sup>2</sup> (10%), Ensanche con 34.179 m<sup>2</sup> (9%), Rural Este con más de 28.000 m<sup>2</sup>, Rural Suroeste y Coronación.

14. Txikizkako merkataritzaren oinarrizko ezaugarriak, zonaldeka						
Características básicas del comercio minorista por barrio. 31/12/2012						
Barrio	Nº	%	M <sup>2</sup>	%	Densidad comercial	Habitantes
Abetxuko	14	0,5	687	0,17	0,2	3.332
Adurtza	100	3,5	10.608	2,67	1,7	6.264
Ali-gobeeo	22	0,8	10.888	2,74	11,4	957
Arana	23	0,8	1.664	0,42	0,5	3.205
Aranbizkarra	89	3,1	6.109	1,54	0,5	11.358
Arantzabela	4	0,1	274	0,07	0,2	1.447
Ariznabarra	35	1,2	2.960	0,75	0,4	7.973
Arriaga lakua	265	9,1	74.065	18,67	2,7	27.805
Casco histórico	191	6,6	11.110	2,80	1,2	8.989
Coronación	271	9,4	20.128	5,07	1,7	12.177
Desamparados	150	5,2	37.996	9,58	6,3	6.018
El anglo	92	3,2	10.674	2,69	2,5	4.253
El pilar	138	4,8	13.397	3,38	1,4	9.388
Ensanche	433	14,9	34.179	8,62	4,1	8.274
Gazalbide	13	0,4	1.037	0,26	0,4	2.399
Judizmendi	81	2,8	5.766	1,45	1,0	5.842
Lovaina	203	7,0	11.686	2,95	1,5	7.986
Mendizorrotza (1)	19	0,7	7.766	1,96	1,6	4.725
Salburua	38	1,3	6.866	1,73	0,5	13.388
San cristobal	41	1,4	4.521	1,14	0,7	6.134
San martín	126	4,3	8.354	2,11	0,7	12.696
Sansomendi	94	3,2	6.995	1,76	0,3	21.250
Santa lucía	31	1,1	2.032	0,51	0,3	8.032
Santiago	43	1,5	1.926	0,49	0,5	3.592
Txagorritxu	69	2,4	7.960	2,01	1,0	8.204
Zabalgana (1)	53	1,8	11.375	2,87	0,6	19.101
Zaramaga	99	3,4	10.138	2,56	0,8	12.169
Rural este	68	2,3	28.137	7,09	13,9	2.024
Rural noroeste	17	0,6	10.549	2,66	6,6	1.595
Rural suroeste	28	1,0	24.519	6,18	15,6	1.570
Sin barrio	47	1,6	12.292	3,10		
<b>Total</b>	<b>2.897</b>	<b>100,0</b>	<b>396.658</b>	<b>100,00</b>	<b>1,62</b>	<b>242.147</b>

Fuente: Impuesto de Actividades económicas. Elaboración Gabinete de estudios Ayuntamiento de Vitoria-Gasteiz

<sup>3</sup> Incluye Boulevard.

(1) Zona comercial de Calle Alto de Armentia se distribuye entre Barrio de Mendizorrotza y de Zabalgana



### 3.3. Txikizkako merkataritzaren azaleraren bilakaera, auzoaren arabera. Evolución Superficie del Comercio minorista, por barrio

Los barrios que más superficie comercial han ganado son Arriaga-Lakua (2.974 m<sup>2</sup>), Salburua (559 m<sup>2</sup>), Ali-Gobeo (440 m<sup>2</sup>) y Aranbizkarra (381 m<sup>2</sup>).

Los barrios que más superficie comercial han perdido son: Ensache (-2.439 m<sup>2</sup>), Coronación (-1.359 m<sup>2</sup>), Zabalgana (-829 m<sup>2</sup>) y Adurtza (- 867 m<sup>2</sup>). Pero también tienen saldos negativos Casco Histórico, Zona Rural Este, San Martín, Sansomendi y Judizmendi.

15. Txikizkako merkataritzaren oinarritzko ezaugarriak, zonaldeka						
Características básicas del comercio minorista por barrio. 31/12/2012						
Zona	Superficie			Número		
	30/06/2012	31/12/2012	Saldo	30/06/2012	31/12/2012	Saldo
Abetxuko	608	687	79	13	14	1
Adurtza	11.475	10.608	-867	100	100	0
Ali-Gobeo	10.447	10.888	441	23	22	-1
Arana	1.622	1.664	42	22	23	1
Aranbizkarra	5.728	6.109	381	88	89	1
Arantzabela	274	274	0	4	4	0
Ariznabarra	3.371	2.960	-411	36	35	-1
Arriaga-lakua	71.091	74.065	2974	266	265	-1
Casco Histórico	11.866	11.110	-756	195	191	-4
Coronación	21.487	20.128	-1359	284	271	-13
Desamparados	37.833	37.996	163	146	150	4
El anglo	11.000	10.674	-326	92	92	0
El Pilar	13.351	13.397	46	139	138	-1
Ensanche	36.618	34.179	-2439	456	433	-23
Gazalbide	748	1.037	289	10	13	3
Judimendi	6.115	5.766	-349	86	81	-5
Lovaina	12.642	11.686	-956	212	203	-9
Mendizorrotza	7.756	7.766	10	18	19	1
Salburua	6.307	6.866	559	34	38	4
San cristobal	4.504	4.521	17	40	41	1
San martin	8.806	8.354	-452	128	126	-2
Sansomendi	7.360	6.995	-365	101	94	-7
Santa lucia	2.059	2.032	-27	32	31	-1
Santiago	2.044	1.926	-118	43	43	0
Txagorritxu	8.030	7.960	-70	68	69	1
Zabalgana	12.204	11.375	-829	54	53	-1
Zaramaga	10.261	10.138	-123	101	99	-2
Zona rural este	28.744	28.137	-607	74	68	-6
Zona rural noroeste	10.549	10.549	0	15	17	2
Zona rural suroeste	24.285	24.519	234	31	28	-3
No consta	11.696	12.292	596	43	47	4
<b>Total</b>	<b>400.880</b>	<b>396.658</b>	<b>-4.223</b>	<b>2.954</b>	<b>2.897</b>	<b>-57</b>

Fuente: Impuesto de Actividades económicas. Elaboración Gabinete de estudios Ayuntamiento de Vitoria-Gasteiz

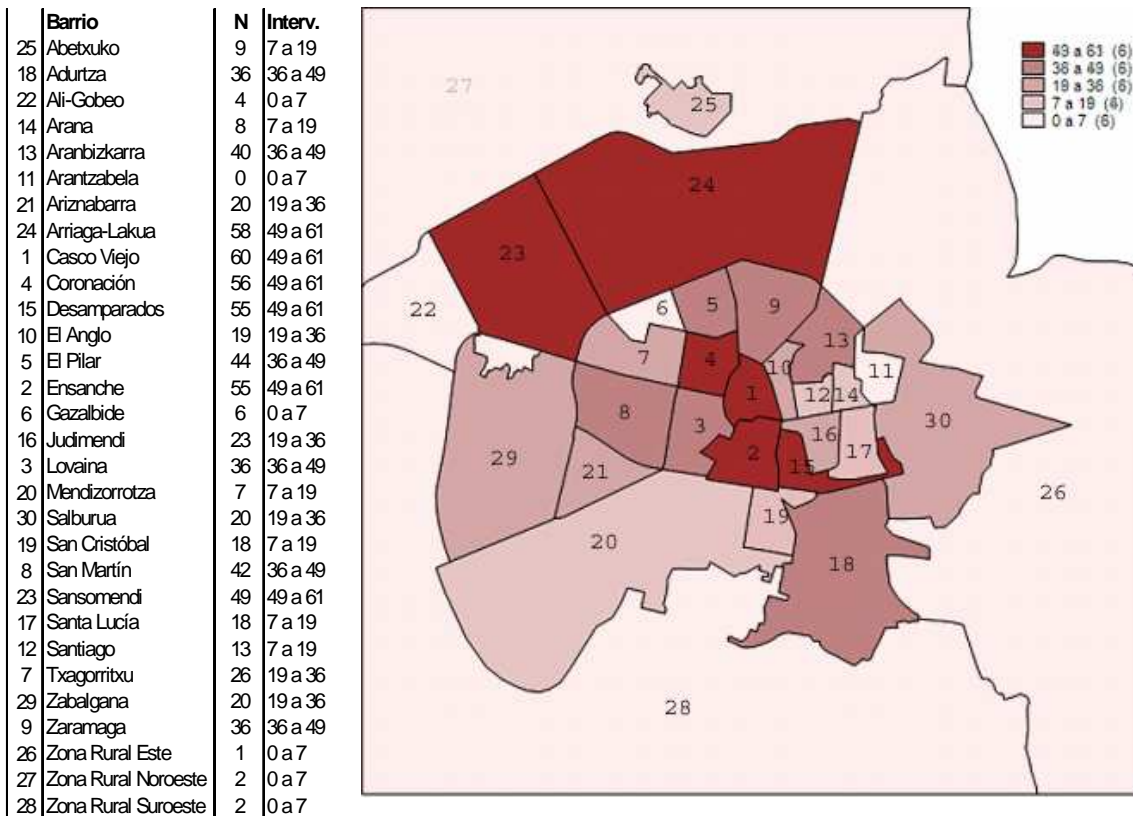
### 3.4. Txikizkako merkataritzaren lurralde-banaketa, adarraren arabera

#### Especialización territorial del comercio minorista, según rama

El objetivo de este apartado es analizar la especialización por ramas que tiene cada barrio.

En el caso de Alimentación, bebida y tabaco tenemos que los barrios que destacan por una mayor oferta son Casco Viejo, Arriaga-Lakua, Coronación, Desamparados y Ensanche. Los barrios con una menor dotación comercial son Ali-Gobeo, Zona rural noroeste, Zona rural suroeste, Zona rural este y Arantzabela.

16. Número de establecimientos comerciales en Alimentación, bebida y tabaco

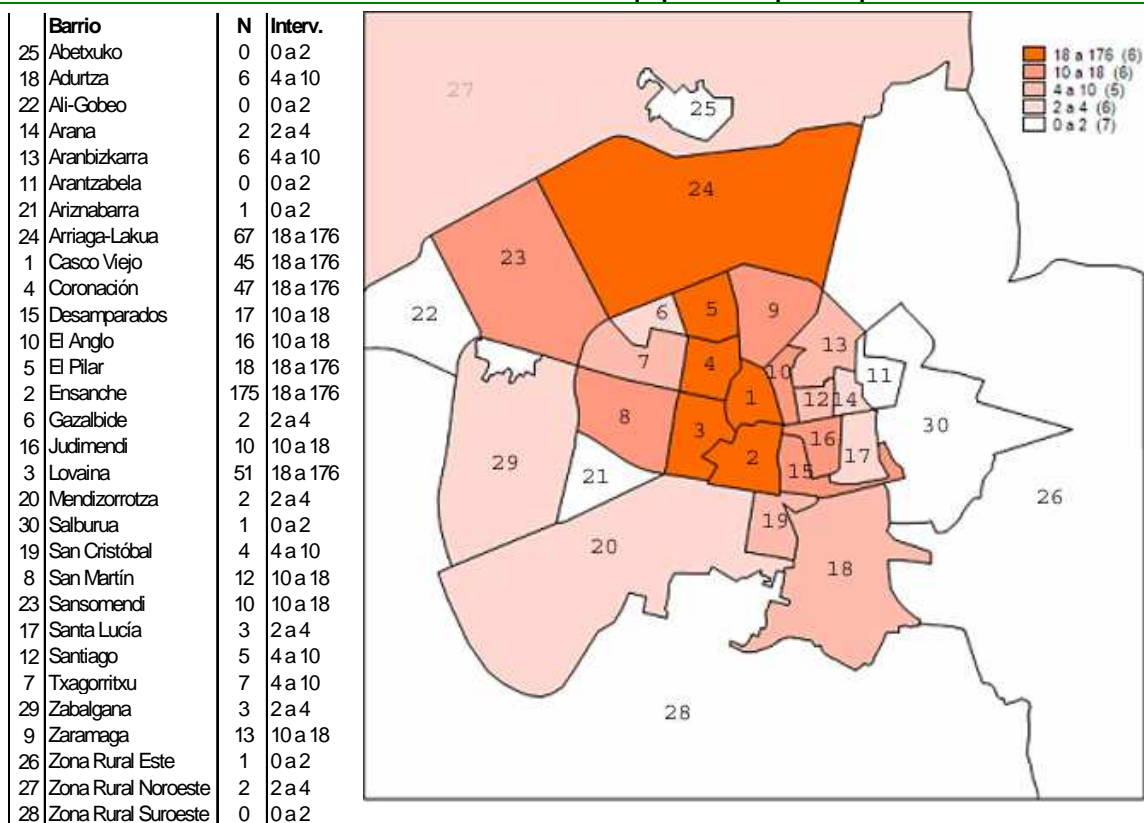


Fuente: Impuesto de Actividades económicas. Elaboración Gabinete de estudios Ayuntamiento de Vitoria-Gasteiz

Los barrios que cuentan con una mayor oferta comercial de productos de Textil, confección y calzado son Ensanche, Arriaga-Lakua, Lovaina, Coronación y Casco Viejo.

Aquellos en los que no es posible o es muy difícil acudir a un establecimiento de este tipo son Zona rural este, Abetxuko, Ali-Gobeo, Arantzabela y Zona rural suroeste.

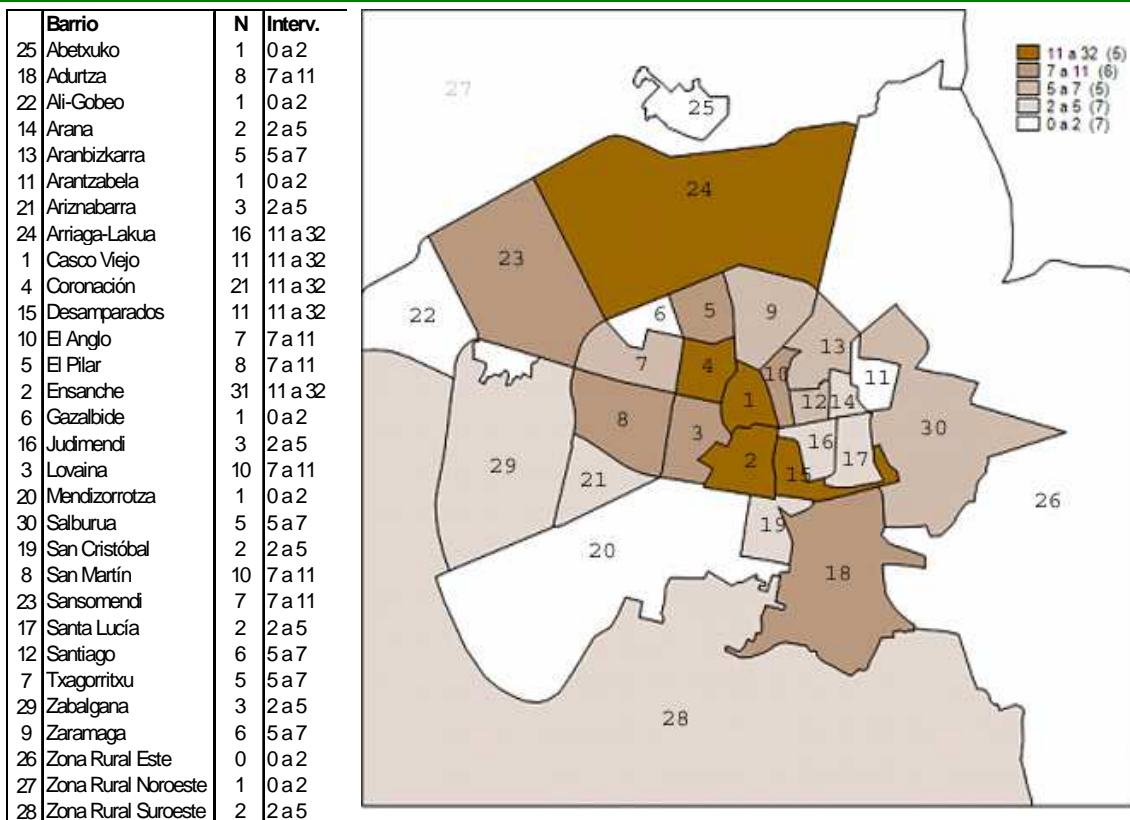
### 17. Número de establecimientos comerciales en Equipamiento para la persona



Fuente: Impuesto de Actividades económicas. Elaboración Gabinete de estudios Ayuntamiento de Vitoria-Gasteiz

Ensanche, Coronación, Arriaga-Lakua, Casco Viejo y Desamparados son los barrios con una mayor dotación comercial de la rama de Droguerías y Farmacias. En cambio, en Arantzabela, Gazalbide, Mendizorrotza, Zona rural noroeste y Zona rural Este, los establecimientos de este tipo de actividad son escasos o apenas existentes.

### 18. Número de establecimientos comerciales en Droguerías y Farmacias

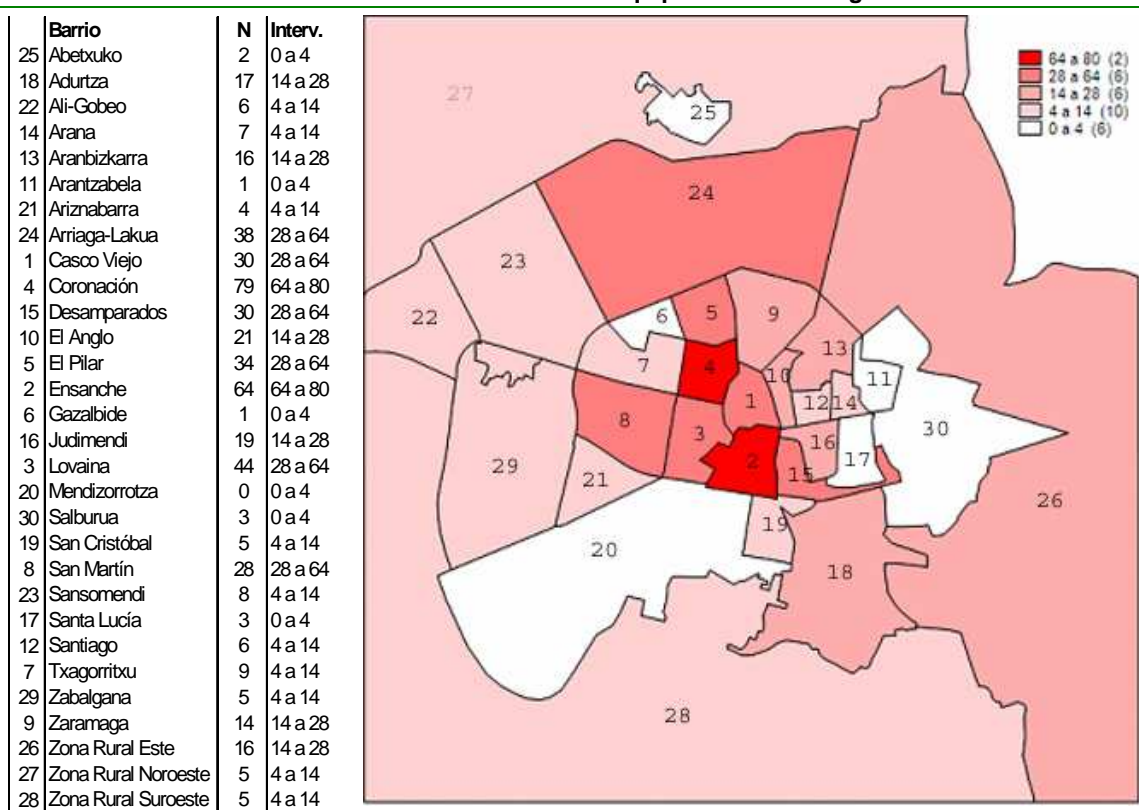


Fuente: Impuesto de Actividades económicas. Elaboración Gabinete de estudios Ayuntamiento de Vitoria-Gasteiz

Desde el punto de vista de establecimientos especializados en Equipamiento del hogar tenemos que los barrios que destacan por una mayor oferta son Coronación, Ensanche, Lovaina, Arriaga-Lakua y El Pilar.

La oferta de establecimientos en barrios como Santa Lucía, Abetxuko, Arantzabela, Gazalbide y Mendizorrotza apenas es existente.

### 19. Número de establecimientos comerciales en Equipamiento del Hogar

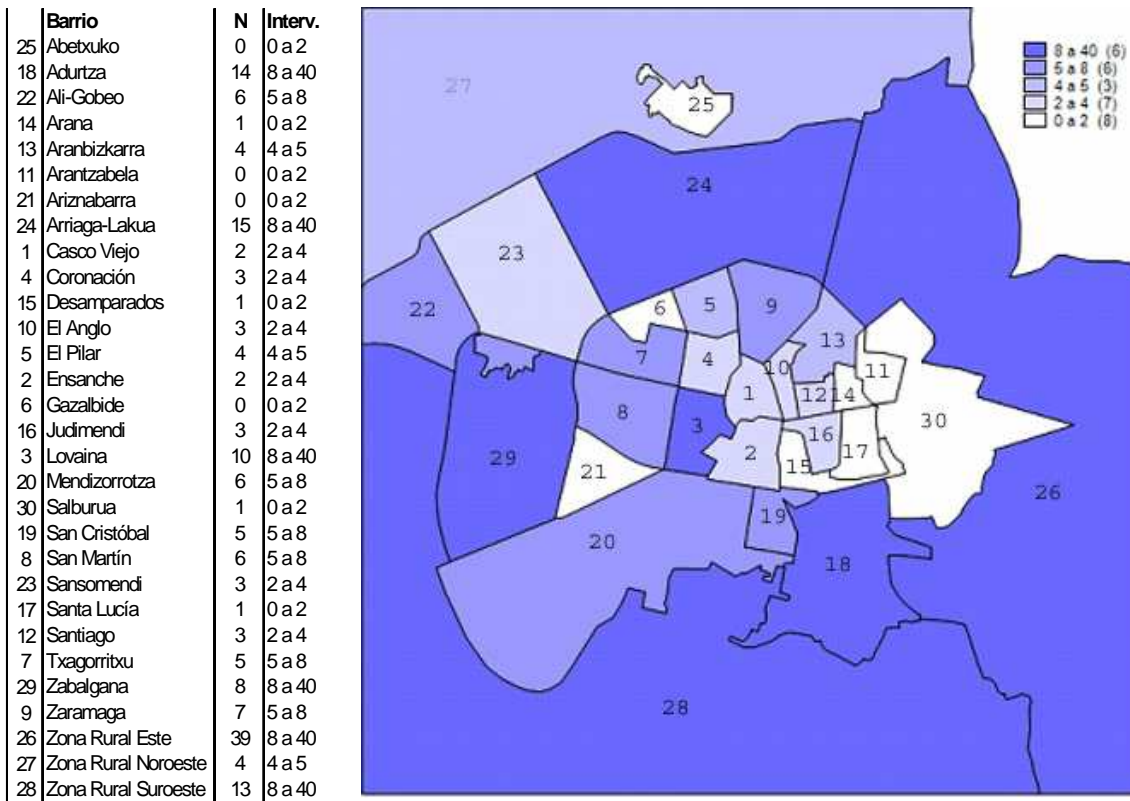


Fuente: Impuesto de Actividades económicas. Elaboración Gabinete de estudios Ayuntamiento de Vitoria-Gasteiz

Zona Rural Este, Arriaga-Lakua, Adurtza, Zona Rural suroeste y Lovaina destacan por disponer de un mayor número de establecimientos relacionados con el mundo del automóvil.

No así otros como Santa Lucía, Abetxuko, Arantzabela, Ariznabarra y Gazalbide donde apenas existen establecimientos comerciales de este tipo de rama de actividad.

**20. Número de establecimientos comerciales en Vehículos, accesorios y carburantes**

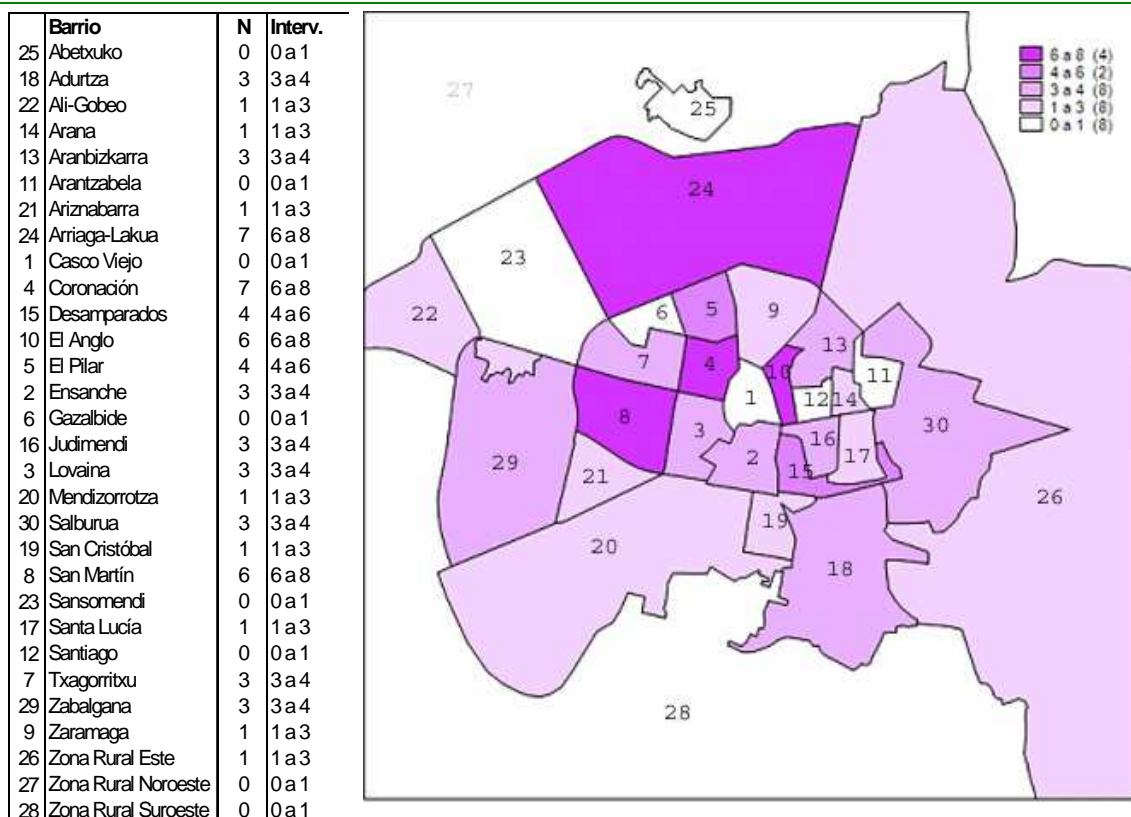


Fuente: Impuesto de Actividades económicas. Elaboración Gabinete de estudios Ayuntamiento de Vitoria-Gasteiz



La distribución territorial de los establecimientos de comercio mixto sigue también una lógica desigual ya que mientras hay barrios con una oferta alta, dicese, por ejemplo de Arriaga-Lakua, Coronación, El Anglo, San Martín y Desamparados hay otros en los que la dotación es muy escasa, entre los que destacan Gazalbide, Sansomendi, Santiago, Zona rural noroeste y Zona rural suroeste.

### 21. Número de establecimientos comerciales en Comercio Mixto

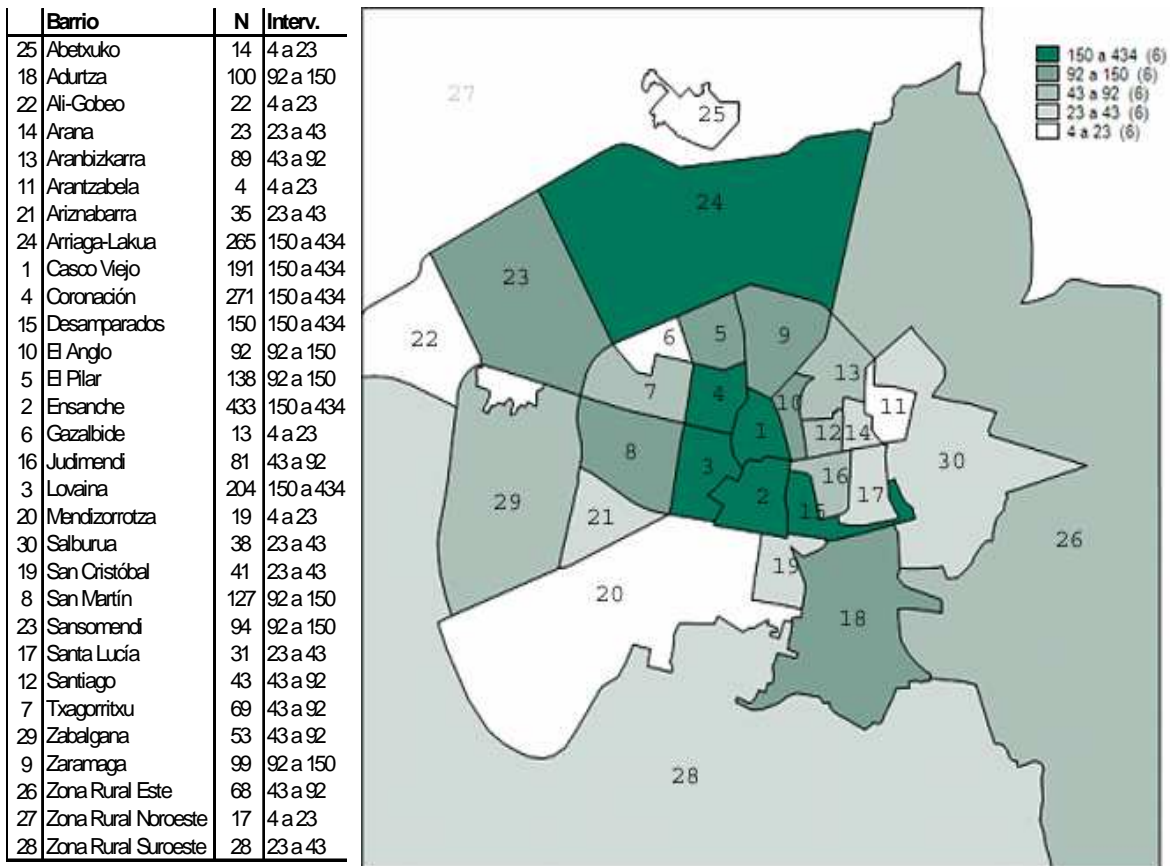


Fuente: Impuesto de Actividades económicas. Elaboración Gabinete de estudios Ayuntamiento de Vitoria-Gasteiz

Los barrios más comerciales son Ensanche, Coronación, Arriaga-Lakua, Lovaina y Casco Viejo.

Sin embargo, los barrios en los que es más difícil acudir a un comercio minorista son Mendizorrotza, Zona rural noroeste, Abetxuko, Gazalbide y Arantzabela.

**22. Número total de establecimientos de comercio minorista**



Fuente: Impuesto de Actividades económicas. Elaboración Gabinete de estudios Ayuntamiento de Vitoria-Gasteiz



### 3.5. Ostalaritzaren lurralde-banaketa Distribución territorial de hostelería

A finales del año 2012 contabilizamos en la ciudad 1.266 establecimientos de Hostelería. El 50% de los establecimientos de hostelería se encuentran en estos 7 barrios: Casco Histórico (156), Ensanche (106), Coronación (92), Arriaga-Lakua (91), Zaramaga (70), Lovaina (66) y El Pilar (64).

23. Establecimientos de Hostelería, según barrio				
Barrio	30/06/2012		31/12/2012	
	N	%	N	%
Abetxuko	13	1,01	13	1,0
Adurtza	34	2,65	34	2,7
Ali-gobeo	8	0,62	6	0,5
Arana	13	1,01	13	1,0
Aranbizkarra	50	3,90	49	3,9
Arantzabela	1	0,08	1	0,1
Ariznabarra	23	1,79	23	1,8
Arriaga-Lakua	93	7,25	91	7,2
Casco Histórico	153	11,93	156	12,3
Coronación	94	7,33	92	7,3
Desamparados	38	2,96	37	2,9
El anglo	39	3,04	40	3,2
El Pilar	67	5,22	64	5,1
Ensanche	105	8,18	106	8,4
Gazalbide	1	0,08	1	0,1
Judimendi	51	3,97	53	4,2
Lovaina	67	5,22	66	5,2
Mendizorrotza	19	1,48	20	1,6
Salburua	31	2,42	35	2,8
San Cristobal	27	2,10	27	2,1
San Martin	57	4,44	57	4,5
Sansomendi	55	4,29	56	4,4
Santa lucia	25	1,95	24	1,9
Santiago	18	1,40	16	1,3
Txagorritxu	36	2,81	36	2,8
Zabalgana	47	3,66	45	3,6
Zaramaga	69	5,38	70	5,5
Zona rural este	19	1,48	19	1,5
Zona rural noroeste	13	1,01	13	1,0
Zona rural suroeste	9	0,70	3	0,2
<b>Total</b>	<b>1.283</b>	<b>100,00%</b>	<b>1.266</b>	<b>100,0</b>

Fuente: Impuesto de Actividades económicas. Elaboración Gabinete de estudios

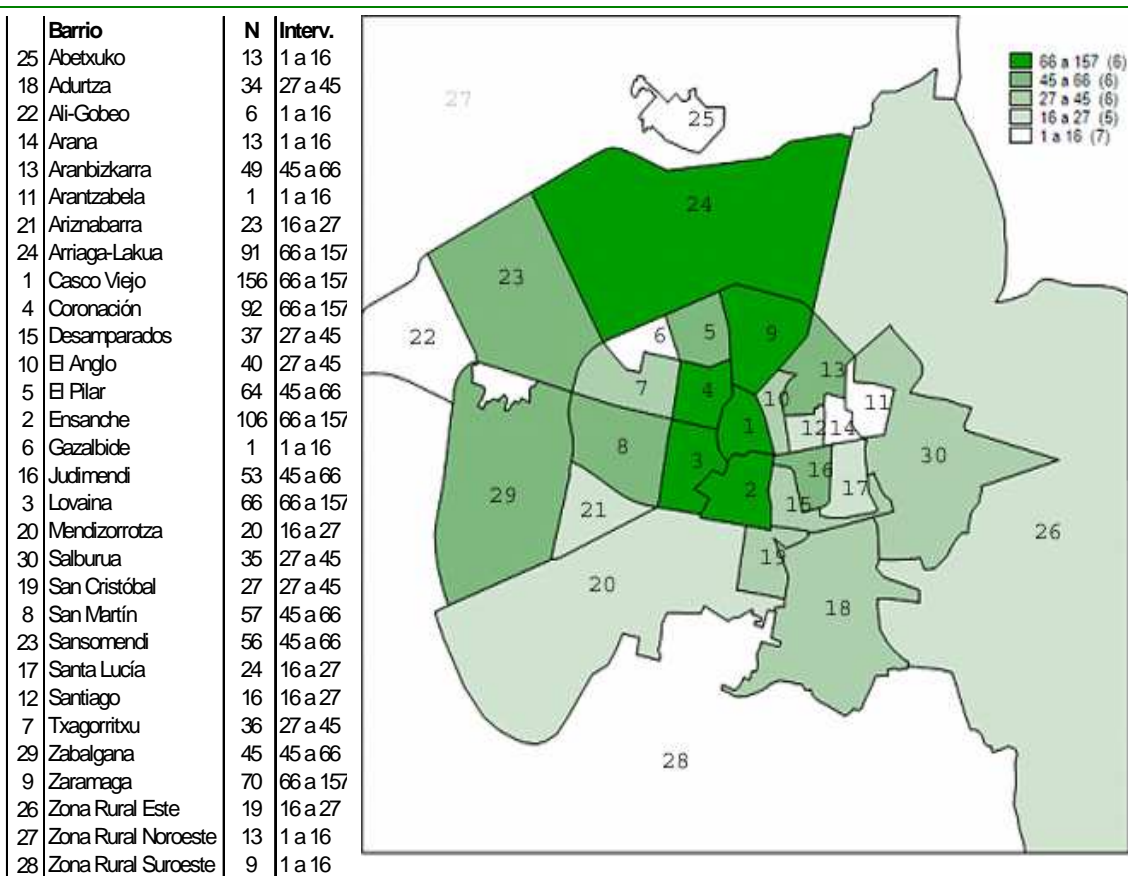
En el primer semestre del año los establecimientos de Hostelería eran 1.283, 17 más que a finales del año 2012. Han ganado establecimientos Salburua (4), Casco Histórico (3), Judizmendi (2), y Zaramaga, Sansomendi, Mendizorrotza, Ensanche y El anglo con un saldo positivo de un establecimiento cada uno.

Tienen saldos negativos: Zona Rural Suroeste (-6), El Pilar (-3), Ali-Gobeo (-2), Arriaga-Lakua (-2), Coronación (-2), Santiago (-2), Zabalzana (-2) y Santa Lucía, Lovaina, Desamparados y Arantzabarra con un establecimiento menos cada uno de ellos.

En el mapa que a continuación se incluye podemos ver gráficamente cuál es la distribución de los establecimientos de esta rama en la ciudad, de mayor a menor dotación comercial. Como hemos comentado anteriormente destacan por oferta Casco Histórico, Ensanche, Coronación, Arriaga-Lakua y Zaramaga.

Destacan por una baja oferta hostelera: Zona Rural Noroeste, Zona Rural Suroeste, Ali-Gobeo, Arantzabarra y Gazalbide.

**24. Número total de establecimientos de Hostelería**



Fuente: Impuesto de Actividades económicas. Elaboración Gabinete de estudios

### 3.6. Saltoki kopuruaren bilakaera, adarraren arabera

#### Evolución del número de establecimientos de comercio por rama

Hay 57 establecimientos de comercio minorista menos que hace 6 meses, fundamentalmente en Equipamiento de la persona, en Alimentación, bebida y tabaco y en Droguerías y farmacias, con 21, 19 y 12 establecimientos menos.

En la comparativa interanual el saldo es de 75 establecimientos menos, también en estas 3 ramas pero con la diferencia que en Equipamiento del hogar el saldo negativo ha sido mayor que hace un semestre.

25. Saltokien kopuruaren bilakaera, adarraren arabera						
Evolución del comercio minorista por rama						
Rama Comercial	30/6/2011	31/12/2011	30/06/2012	31/12/2012	Saldo semestral	Saldo anual
Alimentación, bebida y tabaco	801	809	807	788	-19	-21
Comercio mixto	74	77	76	76	0	-1
Droguerías, farmacias	203	204	208	196	-12	-8
Equipamiento de la persona	560	565	562	541	-21	-24
Equipamiento del hogar	543	546	532	524	-8	-22
Otro Comercio	599	597	592	600	8	3
Vehículos y accesorios, carburantes	174	174	177	172	-5	-2
<b>Total comercio minorista</b>	<b>2954</b>	<b>2.972</b>	<b>2.954</b>	<b>2.897</b>	<b>-57</b>	<b>-75</b>

Fuente: Impuesto de Actividades económicas. Elaboración Gabinete de estudios

### 3.7. Azaleraren bilakaera Evolución de la superficie comercial

Las altas que se han producido en este segundo semestre del año suman 21.566 m<sup>2</sup> Las bajas que se han producido este semestre alcanzan los 25.788 m<sup>2</sup>.

26. Saltokien kopuruaren bilakaera, zonaldeka (m <sup>2</sup> )				
Evolución del comercio minorista por rama (m <sup>2</sup> )				
Rama Comercial	30/06/2012	31/12/2012	Altas semestre	Bajas semestre
Alimentación, bebida y tabaco	44.410	43.286	4.312,9	5.436,90
Comercio mixto	97.672	98.592	1643	723
Droguerías, farmacias	20.142	19.250	0	892
Equipamiento de la persona	55.869	56.626	4.824,6	4.067,60
Equipamiento del hogar	74.322	71.582	3.312,69	6.052,69
Otro Comercio	74.217	75.091	4.219,67	3.345,67
Vehículos y accesorios, carburantes	34.248	32.231	3.253	5.270,00
<b>Total comercio minorista</b>	<b>400.880</b>	<b>396.658</b>	<b>21.565,86</b>	<b>25.787,86</b>

Fuente: Impuesto de Actividades económicas. Elaboración Gabinete de estudios

### 3.8. Merkataritzako mugikortasuna Movilidad demográfica comercial.

27. Altak eta bajak, auzoka. Altas y bajas por barrios		
Barrio	Altas	Bajas
Abetxuko	1	0
Adurtza	6	6
Ali-gobeo	3	4
Arana	3	2
Aranbizkarra	11	10
Arantzabela	0	0
Ariznabarra	6	7
Arriaga-lakua	17	18
Casco histórico	12	16
Coronacion	19	32
Desamparados	9	5
El anglo	6	6
El pilar	6	7
Ensanche	14	37
Gazalbide	3	0
Judizmendi	4	9
Lovaina	3	12
Mendizorrotza	3	2
Salburua	5	1
San cristobal	3	2
San martin	7	9
Sansomendi	6	13
Santa lucia	3	4
Santiago	6	6
Txagorritxu	5	4
Zabalgana	6	7
Zaramaga	5	7
Zona rural este	1	7
Zona rural noroeste	2	0
Zona rural suroeste	0	3
No municipio	4	0
<b>Total</b>	<b>179</b>	<b>236</b>
Rama		
Alimentación, bebidas y tabaco	74	93
Comercio mixto por secciones	1	1
Droguería, perfumería y farmacia	0	12
Equipamiento del Hogar	28	36
Equipamiento personal	24	45
Vehículos y accesorios, carburantes	11	16
Otro comercio al por menor	41	33
<b>Total</b>	<b>179</b>	<b>236</b>

Fuente: Impuesto de Actividades económicas. Elaboración Gabinete de estudios

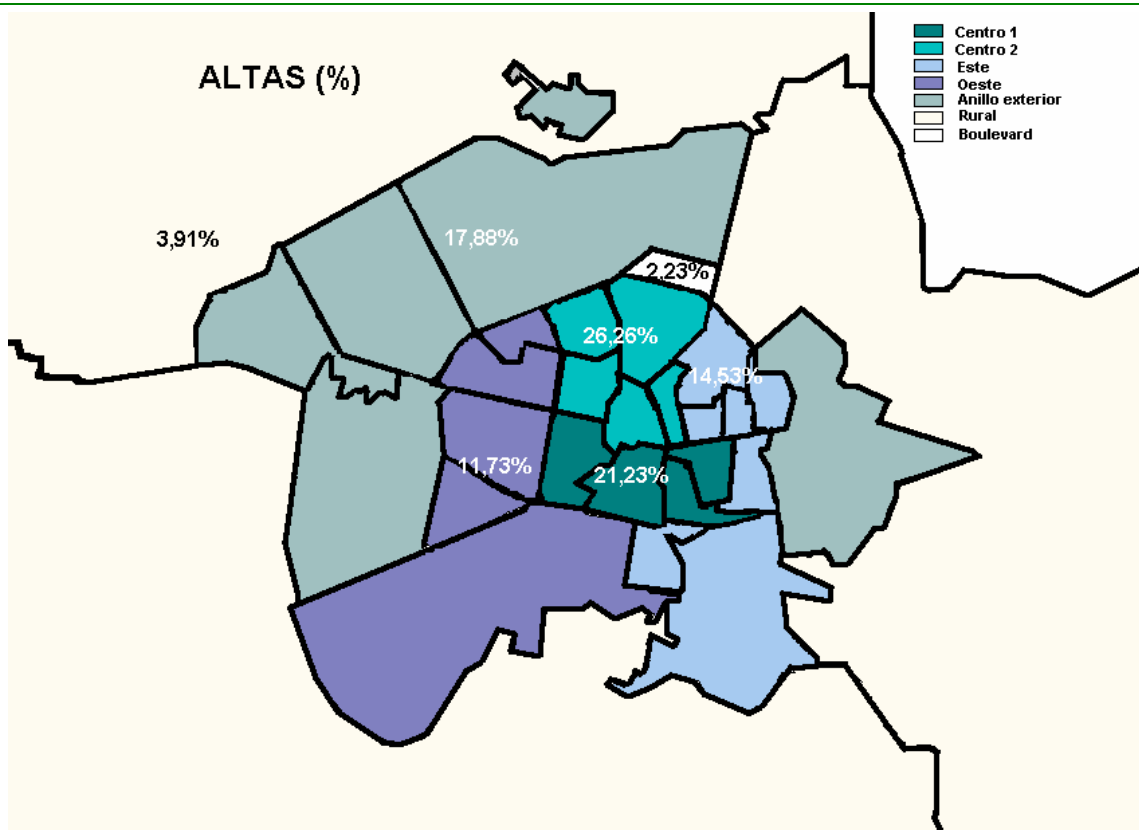
El 27% de las altas se han producido en lo que denominamos sector urbano Centro 2, el 21% de las altas se han producido en lo que denominamos Centro 1, el 18% en el Anillo exterior, el 15% en el sector Este y el 12% en el sector oeste.

En cuanto a las bajas, es en los mismos sectores urbanos donde se ha producido también más movilidad comercial. De tal manera, que en el Centro 2 se ha producido el 30% de las bajas, en el Centro 1 se ha producido el 27% de las bajas, en el Anillo exterior el 18%, en el sector Este el 12% y en el sector Oeste, el 9% de las bajas.

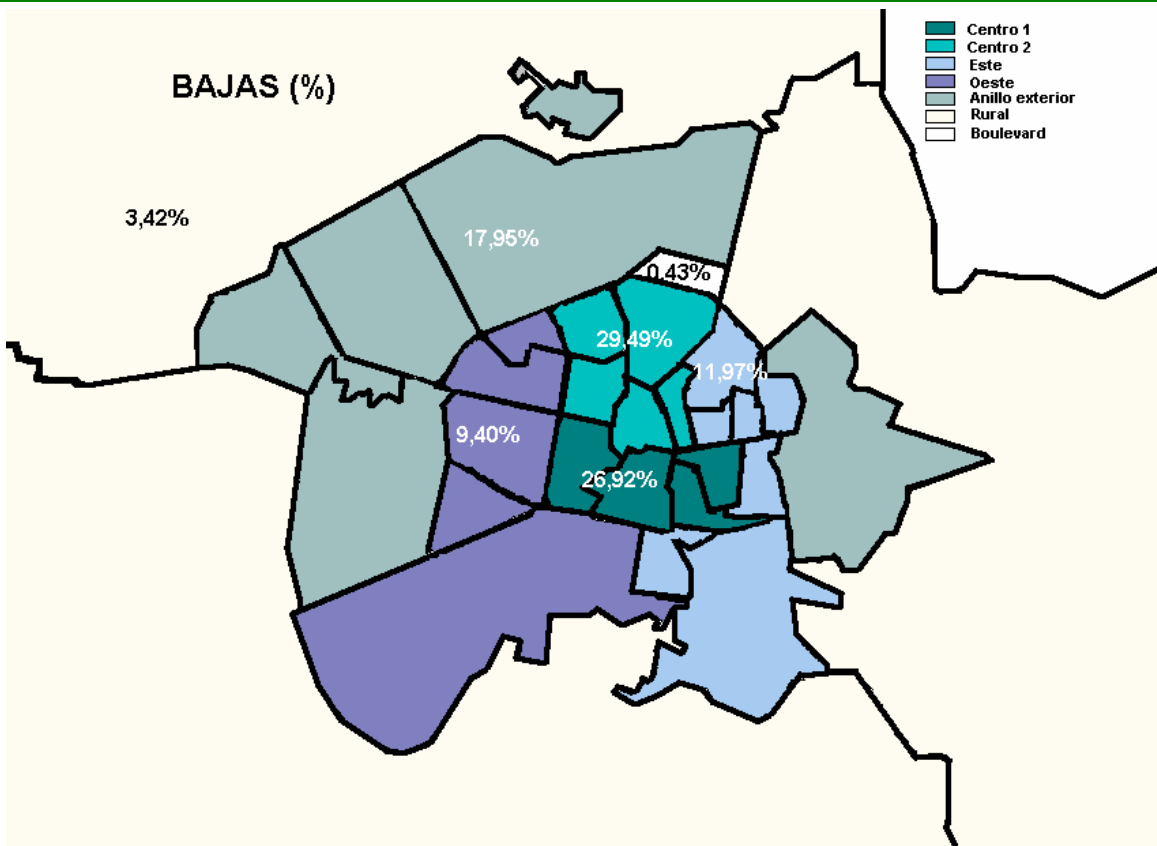
28. Altak eta bajak, aldearen arabera.		
Altas y bajas por sectores urbanos		
Sector urbano	Altas	Bajas
Anillo Exterior	17,88%	17,95%
Boulevard	2,23%	0,43%
Centro 1	21,23%	26,92%
Centro 2	26,26%	29,49%
Este	14,53%	11,97%
Oeste	11,73%	9,40%
Zona Rural	3,91%	3,42%
(en blanco)	2,23%	0,43%
Total general	100,00%	100,00%
Total general= N	179	236

Fuente: Impuesto de Actividades económicas. Elaboración Gabinete de estudios

### 29. Distribución de las altas en comercio minorista



**30. Distribución de las bajas en comercio minorista**



La forma societaria más habitual entre las altas de actividad es la de autónomo/a, con un 54% de las altas, seguido por la Sociedad limitada, con casi un 30% de las altas y por las sociedades civiles con casi un 11% de las altas.

En cuanto a las bajas, el 55% de los establecimientos que se han dado de baja están registrados bajo la forma de autónomos/as, el 22% eran sociedades limitadas y el 13% eran sociedades civiles.

**31. Altas y bajas, aldearen eta sozietate motaren arabera. Altas y bajas por sectores urbanos y por tipo de sociedad**

	Altas	Bajas
Autónomos/as nacional	39,11%	42,74%
Sociedad Limitada	29,61%	21,79%
Autónomos/as Extranjeros	15,08%	12,39%
Sociedad civil	10,61%	12,82%
Cooperativa	2,79%	1,28%
Sociedad anónima	1,68%	8,12%
Organismos	1,12%	0,85%
<b>Total general</b>	<b>100,00%</b>	<b>100,00%</b>

Fuente: Impuesto de Actividades económicas. Elaboración Gabinete de estudios

El 40% de los establecimientos de comercio minorista que están activos actualmente han iniciado su actividad hace menos de cinco años, el 21% iniciaron su actividad desde hace 6 hasta hace 10 años, el 27% de los establecimientos abrieron su persiana desde hace 11 años hasta hace 15 años.

En la rama de actividad de establecimientos de Hostelería, son más los más jóvenes, esto es, un 56% de los establecimientos tiene menos de 5 años, un 15% tiene entre 6 y 10 años y un 21% tiene entre 11 y 15 años.

En la rama de actividad de Venta y reparación de Vehículos de motor, son 33% los que abrieron su persiana hace menos de 5 años, un 24% los que lo hicieron desde hace 6 años hasta hace 10 años, un 28% los que lo hicieron desde hace 11 años hasta hace 15 años.

<b>32.Años de vida por rama de actividad</b>			
<b>Intervalo de años</b>	<b>Comercio menor (%)</b>	<b>Hostelería (%)</b>	<b>Venta y reparación de vehículos de motor (%)</b>
<b>0-5</b>	<b>40</b>	<b>56</b>	<b>33</b>
<b>6-10</b>	<b>21</b>	<b>15</b>	<b>24</b>
<b>11-15</b>	<b>27</b>	<b>21</b>	<b>28</b>
<b>16-30</b>	<b>11</b>	<b>8</b>	<b>13</b>
<b>31-45</b>	<b>1</b>	<b>1</b>	<b>1</b>
<b>46-60</b>	<b>1</b>		<b>1</b>
<b>61-76</b>	<b>1</b>		
<b>%</b>	<b>100</b>	<b>100</b>	<b>100</b>

Fuente: Impuesto de Actividades económicas. Elaboración Gabinete de estudios

El 40% de los establecimientos (sin venta y reparación de vehículos) tiene menos de cinco años y el 48% tiene de 6 años a 15 años.

El 33% de los establecimientos vivos en la actualidad de Venta y reparación de vehículos tiene menos de cinco años y el 52% tiene entre 6 y 15 años.

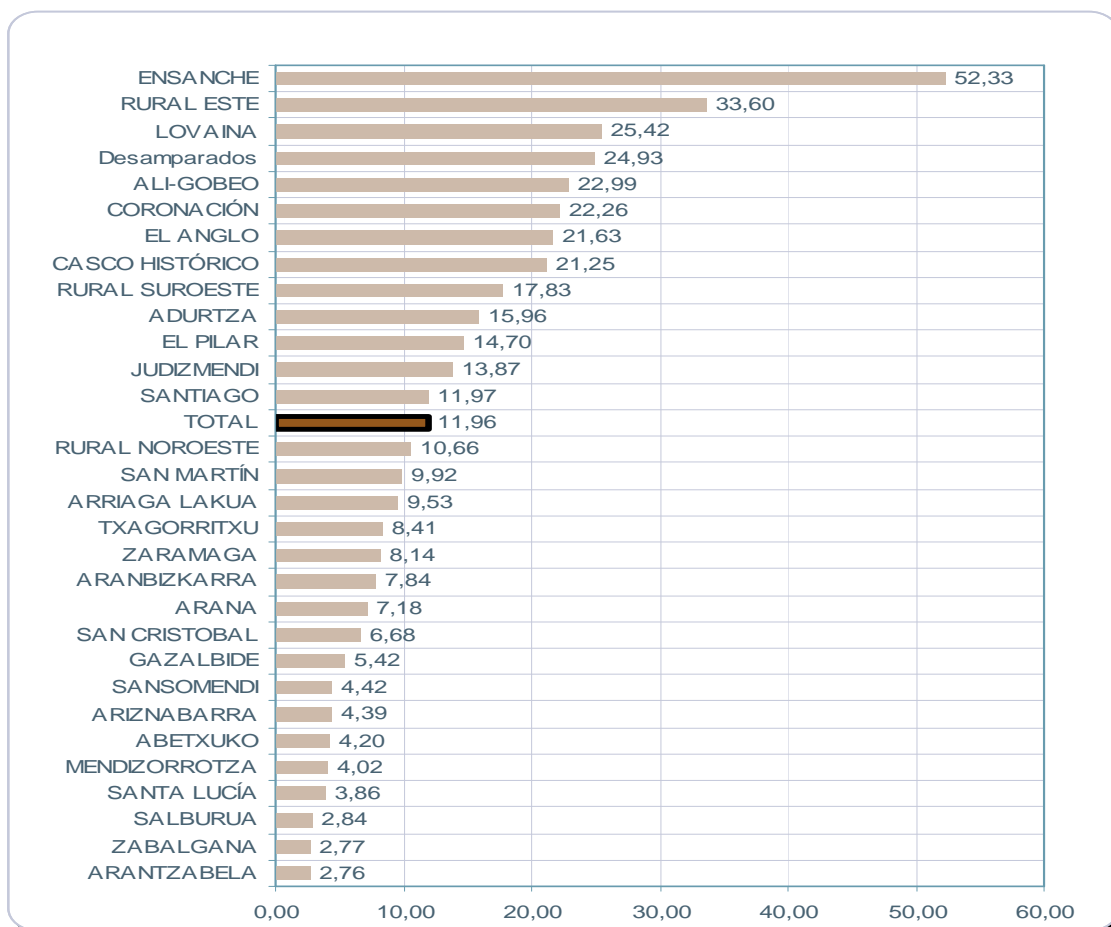
### 3.9. Establezimendu komertzialak 1.000 biztanleko

#### Establecimientos comerciales por cada 1.000 habitantes

Por término medio tenemos 12 establecimientos por cada 1.000 habitantes. En algunos barrios la densidad comercial demográfica es más elevada, por ejemplo en el caso del Ensanche, de la Zona Rural este, de Lovaina y Desamparados. En el otro extremo, barrios como Arantzabela, Zabalgana, Salburua y Santa Lucía muestran una densidad comercial muy baja.

#### 33. Establezimenduen kopurua, 1.000 biztanleko Vitoria-Gasteizen

##### Número de establecimientos por cada 1.000 habitantes en Vitoria-Gasteiz





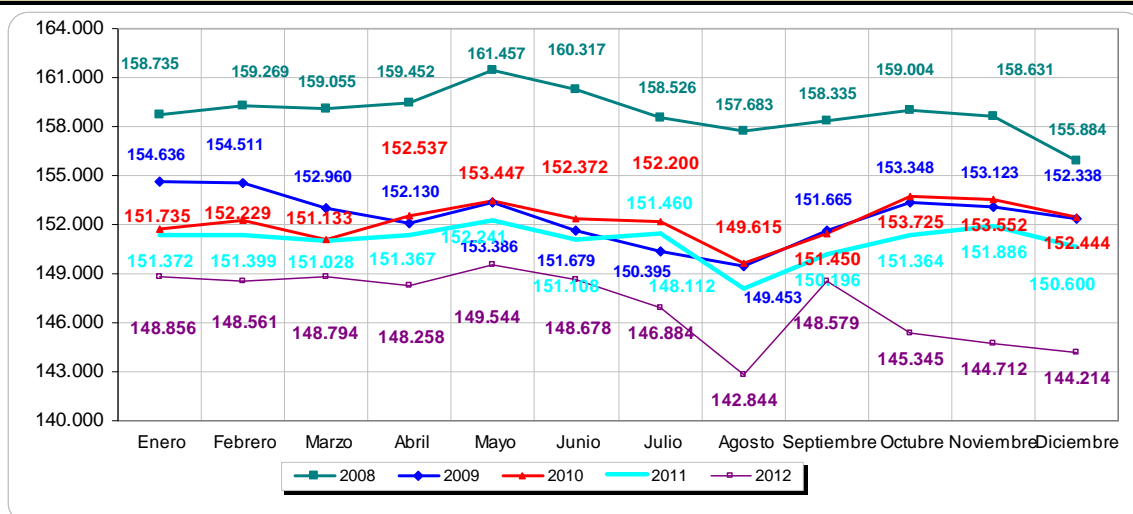
## 4 Kontsumoa \_ Consumo

### 4.1. Gizarte Segurantzaren afiliatuen bilakaera

#### Evolución del Empleo Afiliado a la Seguridad Social.

Todos los registros mensuales de afiliaciones en la Seguridad Social producidos a lo largo del año 2012 son inferiores a los de años precedentes

#### 34. Arabako Gizarte Segurantzako afiliazioa. Afiliación a la Seguridad Social en Álava

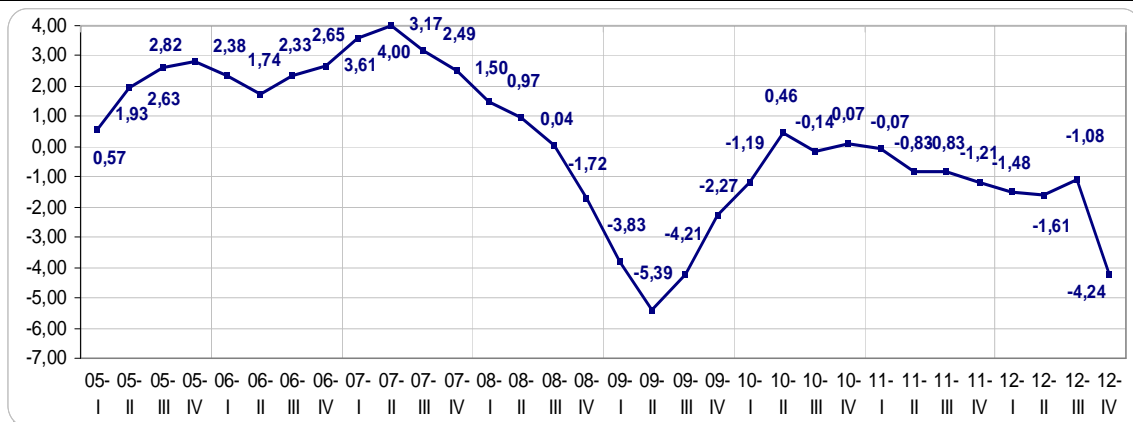


Fuente: INSS

La caída de la afiliación al final de cada trimestre en la comparativa interanual en el mes de diciembre ha sido la más acusada desde el segundo trimestre de 2009, fecha a la que hay que remontarse para encontrar una caída tan acusada.

#### 35. Arabako Gizarte Segurantzaren afiliazioa Hiruhilekoen arteko hazkunde tasa

#### Afiliación a la Seguridad Social en Álava Tasa de variación interanual



Fuente: INSS. Datos a final de cada trimestre

#### → Etxe kopuruaren bilakaera / Evolución del número de hogares

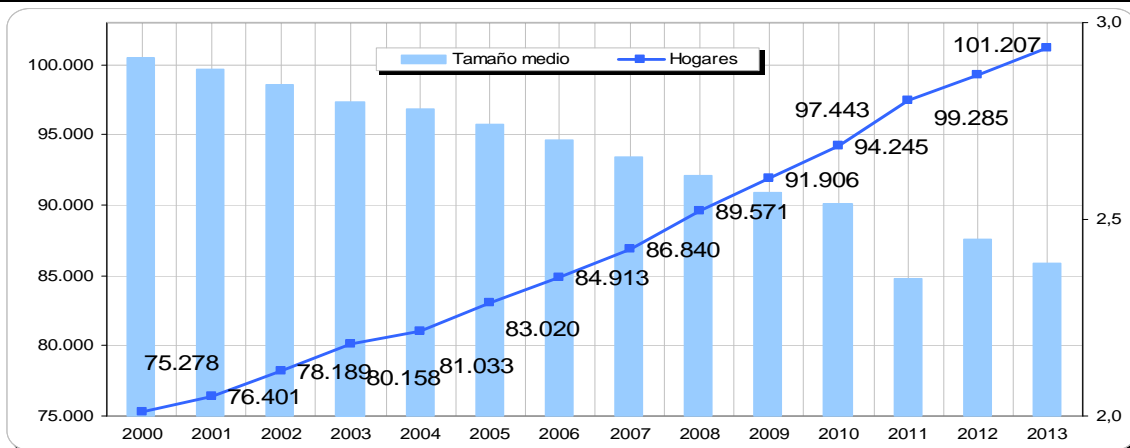
En enero de 2013 están empadronadas 242.127 personas, mil ciento cincuenta menos que hace un año resultando una tasa de variación interanual negativa (-0,5%). Esto supone un descenso de la población por primera vez, ya que se rompe la tendencia ascendente de años anteriores. Este descenso puede suponer un punto de inflexión o un cambio de tendencia demográfica. El descenso de población se debe, fundamentalmente, al saldo migratorio negativo

Continúa el envejecimiento de la población: la población de 65 y más años alcanza el 18,60% de la población.

Los únicos barrios de la ciudad que crecen son, lógicamente, los barrios nuevos de Salburua y Zabalgana debido al asentamiento reciente de nuevos hogares y de población joven procedente de otros barrios de la ciudad. La zona rural del municipio también crece, pero en menor escala. Arriaga-Lakua, pese a tener un saldo vegetativo positivo, también pierde población por saldo urbano negativo, a pesar de ello, sigue siendo el barrio más populoso, con un 11% del total de la ciudad, le sigue Sansomendi con el 9% y en tercer lugar emerge Zabalgana, con un 8% de población. El resto de los barrios pierde población.

A principios de 2013 son 101.207 los hogares que existen en Vitoria-Gasteiz.

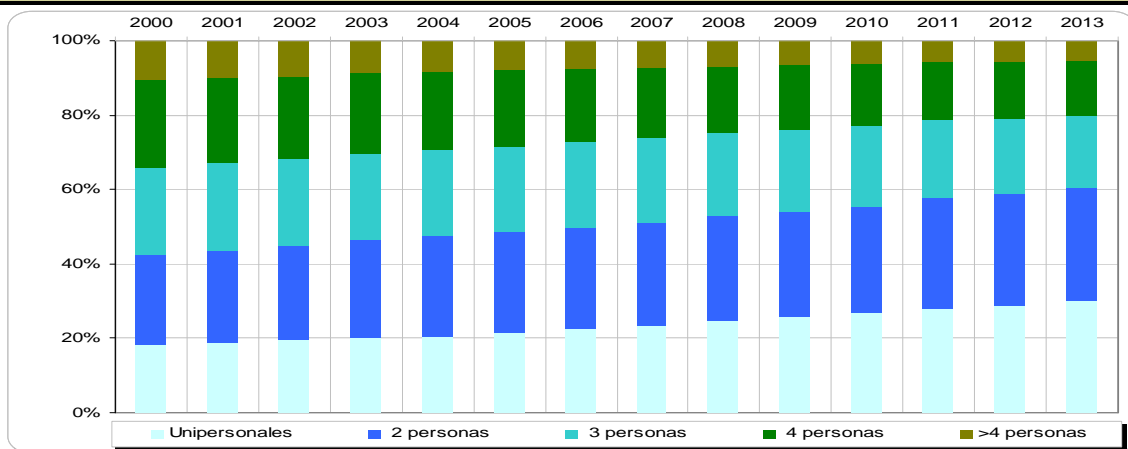
**36. Vitoria-Gasteizko etxeen kopurua eta batez besteko tamaina**  
**Número de hogares y tamaño medio del hogar en Vitoria-Gasteiz**



Fuente: Padrón de habitantes. Elaboración Gabinete de Estudios.

### 37. Vitoria-Gasteizko etxeen eraketa bizikideen kopuruaren arabera

#### Composición de los hogares de Vitoria-Gasteiz, según número de componentes



Fuente: Padrón de habitantes. Elaboración Gabinete de Estudios.

El 30,2% de los hogares está compuesto por una persona. Las familias están compuestas, cada vez más, por un menor número de miembros y por adultos. Hay más familias con algún miembro mayor de 65 años (el 29,5%) que familias con algún menor de edad (el 24,6%).

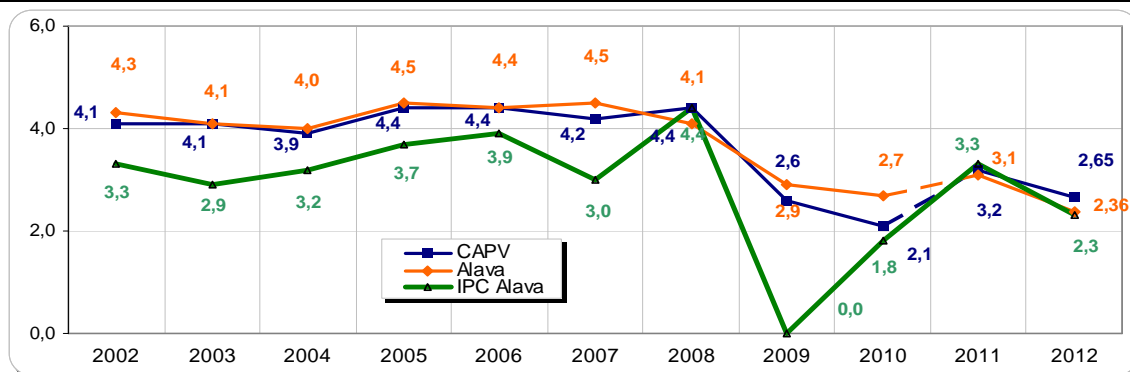
El número de personas por vivienda sigue disminuyendo; de hecho en los últimos trece años las viviendas unipersonales han pasado de representar el 18% de todos los hogares a representar el 30%. Los hogares habitados por dos personas han pasado de representar el 24% a representar el 30% de todos los hogares. Esta tendencia de carácter estructural y prolongada en el tiempo condiciona en gran medida los hábitos de compra y de consumo.

## 4.2. Soldata itunduaren hazkunderen bilakaera Evolución del Incremento del Salario Pactado

A finales del 2012 el incremento salarial pactado en los convenios firmados (una parte del total) para la CAPV es de 2,65%, en Álava-Araba este incremento es de un 2,36%, porcentaje muy similar, al IPC calculado para el año 2012.

24.603 personas están afectadas por los 73 convenios vigentes hasta diciembre de 2012, esto supone, un 17% de la población empleada. A esta baja incidencia de la revisión salarial se unen en la práctica ajustes salariales a la baja que inciden de forma muy directa en la demanda de consumo.

### 38. Hitzartutako soldata hazkundera. Incremento salarial pactado

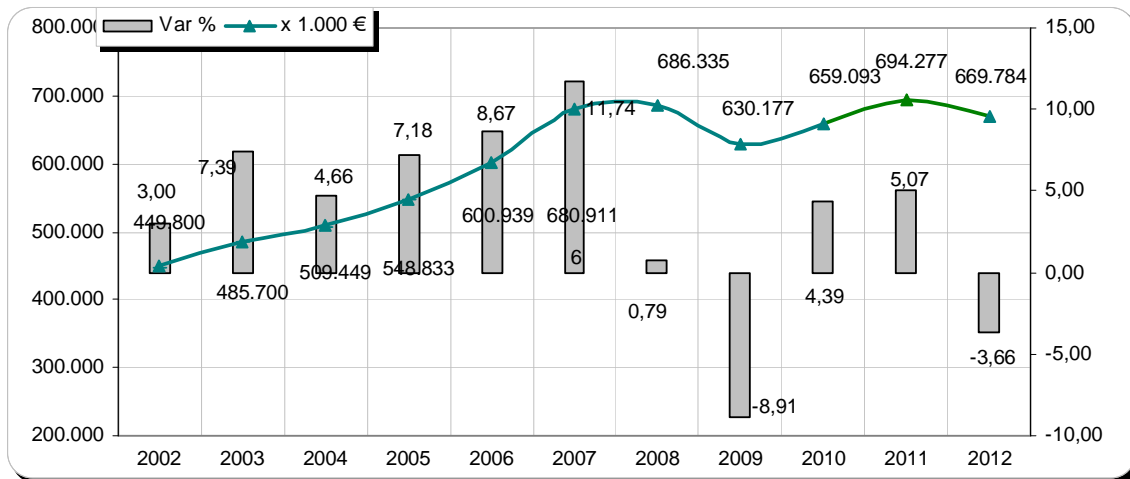


Fuente: Lan Harremanen Kontseilua. Consejo Vasco de Relaciones Laborales

### 4.3. FEZen zerga-bilketaren bilakaera / Evolución Recaudación IRPF

Los tributos recaudados por la Diputación Foral de Álava terminaron el año en valores negativos, pese a que en los primeros meses del año se vieron impulsados por determinadas medidas normativas y por los ingresos procedentes de aplazamientos y de actuaciones de control, pero en los últimos meses fueron desacelerando su incremento, como resultado de la cada vez mayor caída del empleo y la supresión de la paga de Navidad en la Administración pública

39. PFEZen zerga-bilketa Araban .Recaudación de IRPF en Álava



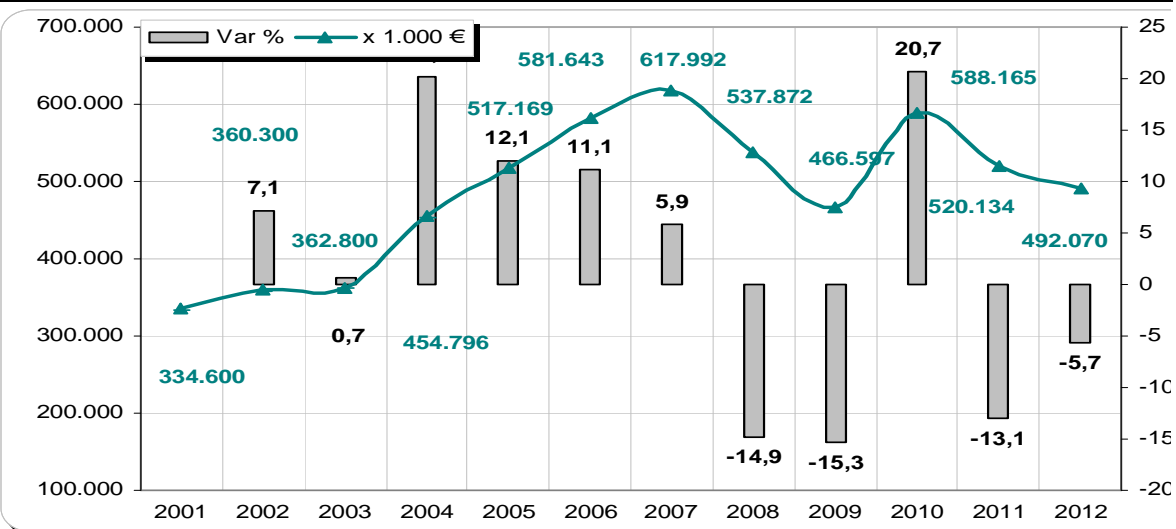
Fuente: Diputación Foral de Álava / Consejo Vasco de Finanzas

### 4.4. BEZaren zerga-bilketaren bilakaera

#### Evolución de la recaudación del IVA

La imposición indirecta fue fiel reflejo de la debilidad de la actual situación económica, al finalizar el año 2012 con un descenso de un 5,7%. La contracción del empleo produjo una disminución de la renta disponible de los hogares y de los individuos, que provocó la consiguiente caída del consumo.

40. BEZen zerga-bilketa Araban . Recaudación de IVA en Álava



Fuente: Diputación Foral de Álava / Consejo Vasco de Finanzas

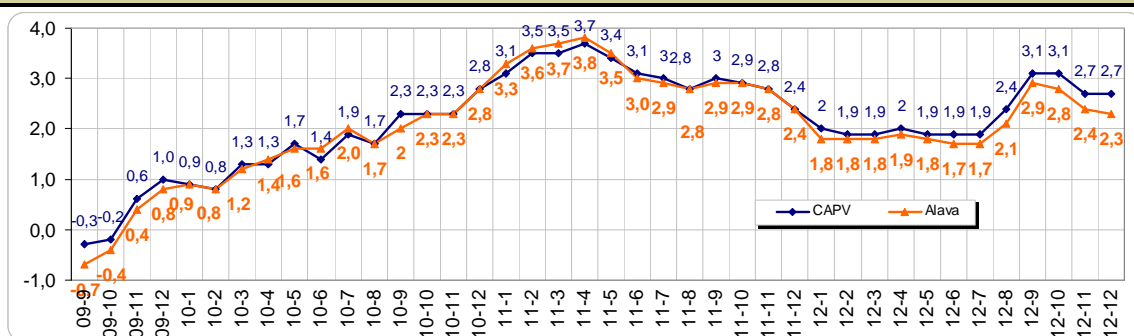
## 5 Prezioak / Precios

### 5.1. KPI orokorraren bilakaera Evolución del IPC general

El Índice de Precios al consumo marcó al finalizar el año 2012 un 2,3% de subida en la evolución interanual mensual. En el inicio de año los precios generales subieron en Álava-Araba en torno al 2% para acercarse al 3% en los meses de septiembre y octubre.

Entre las razones de ese repunte, que no está directamente relacionado con ningún tipo de presión de demanda, se encuentran el repunte del precio del petróleo en el mes de agosto y el alza registrada en el IVA en el mes de septiembre, junto al aumento en los precios regulados de la tarifa eléctrica. No obstante, la subida del precio del petróleo revirtió en los meses finales de 2012 y eso permitió el inicio de una fase de moderación que continúa en los primeros meses de 2013. Además, el resto de factores mencionados son pasajeros, por lo que las previsiones para los próximos meses son de una mayor moderación.

#### 41. Hilez-hileko KPIren bilakaera. Evolución interanual mensual del IPC

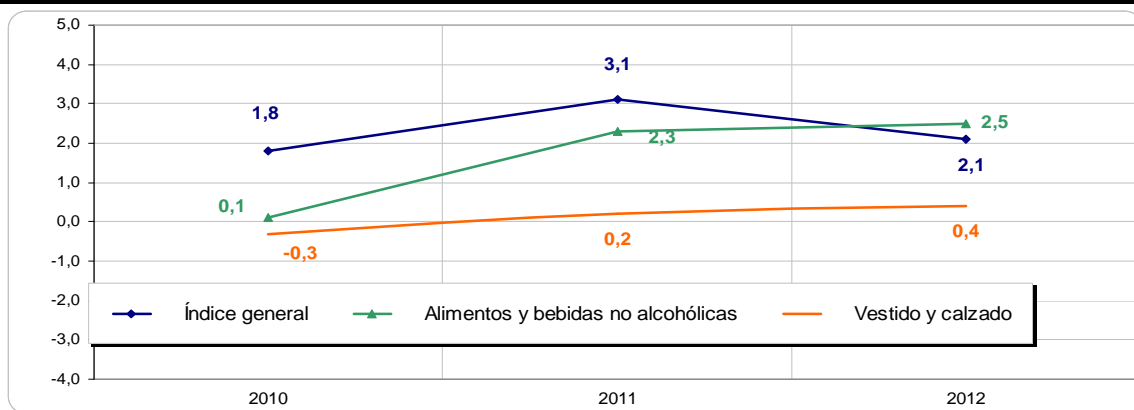


Fuente: INE.

### 5.2. KPI komertzialaren bilakaera. Evolución del IPC comercial

Por grupos de actividad, los precios de alimentos y bebidas no alcohólicas subieron ligeramente por encima de la media anual, que se estableció en un 2,1%. La rama de actividad de vestido y calzado contuvo sus precios de venta, manteniendo la inflación en un valor de 0,4%.

#### 42. KPI orokorra eta komertziala. IPC. Variación interanual entre medias anuales



Fuente: INE

## 6 Oharrak / Notas

### -Clasificación EUSTAT de Sectorizaciones:

Las superficies comerciales de más de 2.500 metros cuadrados están incluidas en la estadística de Índice de comercio minorista y en el Índice de comercio en grandes superficies.

Los hipermercados y supermercados de menos de 2.500 metros cuadrados están en la clasificación que les corresponda según el producto que vendan, de tal manera que pueden estar especializados en unos productos o no especializados dedicándose a la venta de productos en general.

SECTORIZACIÓN C	SECTORIZACIÓN L	CLASE CNAE		
6. ALIMENTACIÓN	7. COMERCIO AL POR MENOR ESPECIALIZADO EN ALIMENTACIÓN, BEBIDAS Y TABACO	4721 Comercio al por menor de frutas y hortalizas en establecimientos espec.		
		4722 Comercio al por menor de carne y productos cárnicos en establec. espec.		
		4723 Comercio al por menor de pescados y mariscos en establec. espec.		
		4724 Comercio al por menor de pan, productos de panadería, confitería y pastelería en		
		4725 Comercio al por menor de bebidas en establec. espec.		
		4726 Comercio al por menor de productos del tabaco en establec. espec.		
		4729 Comercio al por menor de productos alimenticios en establec. espec.		
	8. COMERCIO AL POR MENOR NO ESPECIALIZADO CON PREDOMINIO EN ALIMENTACIÓN, BEBIDAS Y TABACO	4781 Comercio al por menor de productos aliment., bebidas y tabaco en puestos de venta y en mercadillos		
		4711 Comercio al por menor en establecimientos no especializados, con predominio de alimentación, bebidas y tabaco		
		4799 Otro comercio al por menor no realizado ni en establecimientos, ni en puestos de venta, ni en mercadillos		
7. RESTO	9. COMERCIO AL POR MENOR ESPECIALIZADO EN EQUIPAMIENTO DE LA PERSONA	4771 Comercio al por menor de prendas de vestir en establec. espec.		
		4772 Comercio al por menor de calzado y artículos de cuero en establec. espec.		
		4773 Comercio al por menor de productos farmacéuticos en establec. espec.		
		4774 Comercio al por menor de artículos médicos y ortopédicos en establec. espec.		
		4775 Comercio al por menor de productos cosméticos e higiénicos en establec. espec.		
		4782 Comercio al por menor de productos textiles, prendas de vestir y calzado en puestos de venta y en mercadillos		
	10. COMERCIO AL POR MENOR ESPECIALIZADO EN EQUIPAMIENTO DEL HOGAR	4742 Comercio al por menor de equipos de telecomunicaciones en establec. espec.		
		4743 Comercio al por menor de equipos de audio y vídeo en establec. espec.		
		4751 Comercio al por menor de textiles en establec. espec.		
		4752 Comercio al por menor de ferretería, pintura y vidrio en establec. espec.		
		4753 Comercio al por menor de alfombras, moquetas y revestimiento de paredes y suelos en establec. espec.		
		4754 Comercio al por menor de electrodomésticos en establec. espec.		
		4759 Comercio al por menor de muebles, aparatos de iluminación y otros artículos de uso doméstico en establec. espec.		
		4763 Comercio al por menor de grabaciones de música y vídeo en establec. espec.		
		11. COMERCIO AL POR MENOR ESPECIALIZADO EN OTROS BIENES DE CONSUMO	4741 Comercio al por menor de ordenadores, equipos periféricos y programas informáticos en establec. espec.	
			4761 Comercio al por menor de libros en establec. espec.	
	4762 Comercio al por menor de periódicos y art. de papelería en establec. espec.			
	4764 Comercio al por menor de artículos deportivos en establec. espec.			
	4765 Comercio al por menor de juegos y juguetes en establec. espec.			
	4776 Comercio al por menor de flores, plantas, semillas, fertilizantes, animales de compañía y alimentos para los mismos en establec. espec.			
	4777 Comercio al por menor de artículos de relojería y joyería en establec. espec.			
	4778 Comercio al por menor de artículos nuevos en establec. espec.			
	4779 Comercio al por menor de artículos de segunda mano en establec. espec.			
	4789 Comercio al por menor de otros productos en puestos de venta y en mercadillos			
	12. CPM NO ESPECIALIZADO CON PREDOMINIO EN RESTO DE PRODUCTOS		4719 Otro comercio al por menor en establecimientos no especializados	
			4791 Comercio al por menor por correspondencia o Internet	
	8. COMBUSTIBLE PARA AUTOMOCIÓN		13. COMBUSTIBLE PARA AUTOMOCIÓN	4730 Comercio al por menor de combustible para automoción en establec. espec.

### -Agrupación de sectores urbanos:

- Centro 1: Ensanche, Lovaina, Desamparados y Judimendi
- Centro 2: Casco Histórico, Coronación, El Pilar, Zaramaga y El Anglo
- Oeste: Gazalbide, Txagorritxu, San Martín, Ariznabarra y Mendizorrotza
- Este: Arantzabela, Santiago, Aranbizkarra, Arana, Santa Lucía, Adurtza y San Cristobal
- Anillo Exterior: Abetxuko, Arriaga-Lakua, Sansomendi, Ali-Gobeo, Salburua y Zabalzana
- Boulevard
- 

-En ninguna tabla de datos agrupados se incluye hostelería como perteneciente a Comercio minorista. Los datos que se ofrecen son independientes