

**Vitoria-Gasteiz** | **2º Semestre 2017**  
**Comercio minorista**



## ÍNDICE

PRINCIPALES CONCLUSIONES	4
Comercio minorista	4
Comercio minorista de grandes superficies y cadenas de alimentación	4
Establecimientos	5
Mercado de trabajo. Vitoria-Gasteiz	6
Mercado de trabajo. Álava y la CAE	7
Mercado potencial. Indicadores. Vitoria-Gasteiz	7
Mercado potencial. Indicadores. Araba	7
Recaudación por tributos concertados en Álava-Araba	7
Precios e incremento salarial	8
Comercio minorista. Índice General de Ventas	10
1. Índice trimestral de ventas del comercio minorista en la CAPV y Álava. Tasa de incremento real interanual	10
2. Índice trimestral de ventas del comercio minorista, por sectorización. Tasa de incremento real interanual. Álava	10
Comercio minorista. Índice de Ocupación	11
3. Índice de comercio minorista, en la CAPV y Álava, por trimestre. Datos brutos. Personal empleado.	11
Comercio minorista de grandes superficies y cadenas de alimentación	11
4. Índice de comercio en grandes superficies y cadenas de alimentación de la C.A. de Euskadi y de Álava por mes.	11
Indicadores del mercado de trabajo	12
5. Indicadores sintéticos mercado de trabajo	12
6. Afiliación a la Seguridad Social en Comercio minorista en Álava (2010-2017)	12
7. Afiliación a la Seguridad Social en Comercio minorista, en Álava. Régimen General	13
8. Afiliación a la Seguridad Social en Comercio minorista, en Álava. Régimen por cuenta propia	13
9. Afiliación a la Seguridad Social en Comercio minorista de Vitoria-Gasteiz	14
10. Demandantes de empleo en Comercio, en relación al resto de sectores, según edad y sexo, en Vitoria	14
11. Demandantes de empleo en Venta y reparación de vehículos de motor y motocicletas, en relación al resto de sectores, según edad y sexo.	15
Estructura minorista. Actividades comerciales	15
12. Características básicas del comercio minorista, por rama de actividad, en Vitoria-Gasteiz	15
13. Evolución del número de comercios por rama de actividad y fecha, en Vitoria-Gasteiz	15
14. Altas y bajas de los establecimientos, por rama actividad, en Vitoria-Gasteiz	16
15. Características básicas del comercio minorista, por barrio, en Vitoria-Gasteiz.	16
16. Características básicas del comercio minorista por barrio en Vitoria-Gasteiz. Evolución	17
17. Número de establecimientos comerciales en Vitoria-Gasteiz, por barrios	18
18. Número de establecimientos comerciales en Alimentación, bebidas y tabaco, por barrios	18
19. Número de establecimientos comerciales, en Comercio mixto en Vitoria-Gasteiz, por barrios	19
20. Número de establecimientos comerciales, en Droguerías y farmacias, en Vitoria-Gasteiz, por barrios	19
21. Número de establecimientos comerciales, en Equipamiento para la persona, en Vitoria-Gasteiz, por barrios	20
22. Número de establecimientos comerciales, en Equipamiento para el Hogar, por barrios	20
23. Número de establecimientos comerciales, en Otro comercio, por barrios	21
24. Número de establecimientos comerciales, en Vehículos, accesorios y lubricantes, por barrio	21
25. Número total de establecimientos de hostelería, según barrios de Vitoria-Gasteiz	22
26. Número de establecimientos de hostelería, por barrio	23

<b>Mercado potencial. Indicadores</b>	<b>24</b>
27. Evolución anual del número de hogares en Vitoria-Gasteiz	24
28. Evolución anual del tipo de hogares, según número de personas	24
29. Afiliación a la Seguridad Social en Vitoria-Gasteiz y tasa de variación interanual	25
30. Afiliación a la Seguridad Social en Álava	25
<b>Recaudación foral por tributos concertados, en Álava</b>	<b>26</b>
31. Recaudación de IRPF en Álava	26
32. Recaudación de IVA en Álava	26
<b>Precios e incremento salarial</b>	<b>27</b>
33. Índice de precios al consumo. Variación interanual. Álava	27
34. Índice de precios al consumo. Variación intermensual. Álava	27
35. Incremento salarial pactado	28
<b>Glosario</b>	<b>29</b>

---

## PRINCIPALES CONCLUSIONES

---

---

### Comercio minorista

---

#### Ventas en Álava

Las ventas del sector minorista en Álava aceleraron su crecimiento un 4% en el tercer trimestre de 2017 y un 0,3% en el cuarto trimestre, a precios constantes con respecto al mismo período del año anterior, según datos facilitados por EUSTAT.

Las ventas del sector, sin incluir las estaciones de servicio y en el balance anual, subieron un 1,5%<sup>1</sup> en 2017, con respecto a 2016.

Por sectores, la alimentación aumentó un 4% sus ventas en el tercer trimestre de 2017, el comercio minorista del resto de productos ascendió también un 4% y la venta de combustible para automoción disminuyó un 4,1%, todo ello con respecto al mismo período de 2016 y una vez descontado el efecto de los precios.

En el último trimestre del año 2017 y en la comparativa interanual tenemos que en la rama de alimentación los establecimientos vendieron un 4% más que en el mismo trimestre del año anterior; en la rama de Resto de productos descendieron un 3,1% y la venta de combustible para automoción disminuyó un 2,6%, todo ello con respecto al mismo período de 2016 y una vez descontado el efecto de los precios.

#### Ventas en CAE

Las ventas del sector minorista de la C.A. de Euskadi tuvieron también una variación positiva de un 3% en el tercer trimestre de 2017 y un 0,4% en el cuarto trimestre, a precios constantes con respecto al mismo período del año anterior, según datos facilitados por EUSTAT.

Las ventas del sector, sin incluir las estaciones de servicio y en el balance anual, evolucionaron favorablemente en un 1,1 %<sup>2</sup> en tasa interanual en 2017, con respecto a 2016.

---

### Comercio minorista de grandes superficies y cadenas de alimentación

---

#### Ventas en Álava

Las ventas en Álava que se producen en las grandes superficies y cadenas de alimentación a finales del año registraron un ascenso de un 1,6%. Las ventas en la Comunidad autónoma de Euskadi que se producen también en este tipo de establecimientos ascendieron un 1,1% en diciembre de 2017.

En el Balance anual las ventas crecieron un 2,1% tanto en Álava-Araba como en CAE.

---

<sup>1</sup> Datos de 2017 son todavía provisionales

<sup>2</sup> Datos de 2017 son todavía provisionales

---

## Establecimientos

---

### Establecimientos. Oferta comercial. Vitoria-Gasteiz

Son 2.885 los establecimientos de comercio minorista existentes en Vitoria-Gasteiz, que se distribuyen del siguiente modo: el 25% se encuentra en Alimentación, bebida y tabaco, un 21% para la venta en la rama de "Otro comercio", un 18% tanto para la rama de Equipamiento de la persona como de Equipamiento del Hogar, la de Vehículos, accesorios y carburantes cuenta con un 7% de todos ellos, en Droguerías y farmacias hay un 6% y en Comercio mixto un 4% del total de locales de venta.

En el análisis de la evolución con respecto al anterior semestre, se puede observar cómo el número de establecimientos ha descendido en 45, un 1,6%. Y este mismo saldo en tasa interanual es de 72 establecimientos menos que en las mismas fechas hace un año, un 2,5% del total de establecimientos.

Por sectores de actividad desciende el número de establecimientos en el saldo semestral en todas las ramas de actividad, pero de manera más acusada en Alimentación, bebida y tabaco (-14) y en las ramas de Equipamiento del Hogar y Equipamiento de la persona (-9, cada una de ellas) aunque también en Vehículos, accesorios y carburantes (-5), Otro comercio (-4), Droguerías y farmacias (-3) y en Comercio mixto (-1).

En el saldo anual, el comportamiento de todas las ramas, excepto la de Comercio mixto (+1) ha sido de descenso en el número de establecimientos, en especial en la rama de Alimentación (-35), pero también en Otro comercio (-15), en Droguerías y Farmacias (-7) y en Equipamiento personal y del hogar (-6, cada una de ellas); en Vehículos y carburantes el descenso es de 4 establecimientos.

En cuanto a la rotación, y teniendo en cuenta las altas y bajas de establecimientos, 154 establecimientos comenzaron su actividad a lo largo de este semestre y 199 fueron los que cesaron de actividad. La mayor rotación (altas más bajas) se produce como viene siendo habitual en la rama de Alimentación, bebidas y tabaco (124), no obstante, también se han dado movimientos importantes en Equipamiento de la persona (61), en Equipamiento del Hogar (65) y en Comercio mixto (29).

En lo que se refiere al análisis territorial, en el Ensanche dan servicio el 15% de los establecimientos, en Arriaga-Lakua<sup>3</sup> podemos encontrar la segunda zona más populosa en cuanto a comercios se refiere con un 9,8% de todos ellos; en tercer lugar encontramos Coronación (9%).

### Hostelería

El número de establecimientos de hostelería<sup>4</sup> asciende en la actualidad a 1.447, nueve más que a finales del primer semestre del año 2017. Este saldo es el resultado de que se hayan producido 117 altas y 108 bajas en este período. En la comparativa interanual el saldo es 15 establecimientos más que en diciembre de 2016.

---

<sup>3</sup> El Centro Comercial Boulevard se encuentra ubicado en el barrio de Arriaga-Lakua y el Centro comercial El Corte inglés y el mercado de la Plaza de Abastos pertenecen al barrio de Desamparados.

<sup>4</sup> Bares de categoría especial, Cafeterías de dos tazas, Cafeterías de una taza, Otros cafés y bares (en este epígrafe se clasificaran las denominadas tabernas), otros servicios propios de restauración (para consumir fuera lugar elaboración

Por barrios, en el caso de hasta 8 barrios, entre ellos, Arantzabela, Casco Viejo y Coronación el saldo es de 2 en positivo. Finalizan el semestre con saldo negativo San Martín (-4), Santa Lucía (-3), El Pilar (-2) y Salburua (-2).

### **Establecimientos de comercio minorista. Superficie comercial <sup>5</sup>**

La superficie de la que pueden disponer los y las consumidores que realizan sus compras en Vitoria-Gasteiz asciende a 408.367 m<sup>2</sup>, 2.516 m<sup>2</sup> menos que hace un semestre y 1.242 m<sup>2</sup> menos que al final del segundo semestre del año 2016.

Los cinco barrios que concentran más del 50% de la superficie son Arriaga-Lakua (20%), Desamparados (10%), Ensanche (9%), Zona Rural suroeste (8%) y Coronación (5%). La mayor parte de la superficie comercial se concentra en Arriaga-Lakua, con más de 80.271 m<sup>2</sup> en primer lugar; superando los 39.000 m<sup>2</sup> podemos disfrutar de la superficie comercial del barrio de Desamparados. Es en tercer lugar la zona del Ensanche la que ofrece una mayor superficie comercial con 36.708 m<sup>2</sup>.

En el análisis por barrios, los tres barrios que tienen un mayor saldo positivo son Zona Rural suroeste (+1.418 m<sup>2</sup>), y Zabalgana (+1.055 m<sup>2</sup>). Por otra parte, aquellos que han sufrido un saldo negativo en cuanto a superficie se refiere Arriaga-Lakua (-1.038 m<sup>2</sup>), y El Pilar (-1.765 m<sup>2</sup>).

### **Establecimientos de Servicios comidas y bebidas. Superficie comercial <sup>6</sup>**

Los establecimientos de hostelería pueden dar servicio en una superficie total de 195.294 m<sup>2</sup>, esto es, 2.326 m<sup>2</sup> más que en el semestre anterior.

---

## **Mercado de trabajo. Vitoria-Gasteiz**

---

### **Afiliaciones en Comercio minorista**

En diciembre de 2017, 8.961 personas estaban dadas de alta en la Seguridad Social en la rama de Comercio minorista, tanto en el Régimen General como en el Régimen por cuenta propia, con un peso de 78% y 22%, respectivamente. Este volumen de empleo supone 16 personas más con respecto al año anterior, por las mismas fechas y 194 más que en junio pasado. En Venta y reparación de vehículos son 1.638 personas las que prestan sus servicios en la oferta de empresas existente. La rama de actividad de hostelería ha tenido también un comportamiento positivo, al pasar de 6.871 a 6.979 afiliaciones, 108 más que hace un año.

### **Desempleo. Comercio minorista**

1.590 personas procedentes de Comercio minorista se encuentran demandando empleo, una cifra similar a la del semestre pasado. En Venta y reparación de vehículos tenemos un saldo negativo de 27 demandantes de empleo y en la rama de hostelería el saldo es también negativo con 131 demandantes menos.

---

(catering, telepizza), Restaurantes de un tenedor, Servicio de hospedaje en hoteles y moteles, Servicios en chocolaterías heladerías y horchaterías.

<sup>5</sup> Al hilo de esto, debemos recordar que el Centro Comercial Boulevard se encuentra ubicado en el barrio de Arriaga-Lakua y el Centro comercial El Corte inglés y el mercado de la Plaza de Abastos pertenecen al barrio de Desamparados.

<sup>6</sup> Al hilo de esto, debemos recordar que el Centro Comercial Boulevard se encuentra ubicado en el barrio de Arriaga-Lakua y el Centro comercial El Corte inglés y el mercado de la Plaza de Abastos pertenecen al barrio de Desamparados.

---

## Mercado de trabajo. Álava y la CAE

---

### Afiliaciones en Comercio minorista. Álava

En diciembre se han registrado 11.025 afiliaciones. Esta cifra es casi la más alta de los últimos 9 años, junto con el mismo mes de 2016 en el que las afiliaciones tocaron techo hasta alcanzar las 11.032.

### Personal ocupado

Conforme las estadísticas elaboradas por EUSTAT, el personal ocupado en el sector comercial minorista alavés en el tercer trimestre de 2017 registró un crecimiento de un 2,9% sobre el tercer trimestre de 2017 y un 4,0% en el último trimestre del año.

El mismo indicador para la CAE también mejoró, al crecer un 0,8% sobre el tercer trimestre de 2016 y un 1,0% en el último trimestre del año.

---

## Mercado potencial. Indicadores. Vitoria-Gasteiz

---

### Demografía

La población residente en Vitoria- Gasteiz ha alcanzado la cifra de 250.051 personas que se distribuyen en 105.051 hogares, 707 hogares más que en la última contabilización.

### Total de afiliaciones. Todos los sectores económicos

Las afiliaciones totales son 120.032 en diciembre de 2017, lo que supone un 4,0% en positivo en la comparativa interanual y el mejor trimestre de los últimos diez.

### Desempleo. Todos los sectores económicos

Los demandantes de empleo residentes en Vitoria-Gasteiz son 35 menos que en las mismas fechas del año pasado.

---

## Mercado potencial. Indicadores. Araba

---

El mercado de trabajo alavés muestra dinamismo positivo, ya que sigue creando empleo, al ser las afiliaciones en diciembre (154.835) las segundas más altas de los últimos 10 años, sin contar el año 2008 que fue el año en el que se tocó techo en la serie que venimos registrando, con 155.884 afiliaciones.

---

## Recaudación por tributos concertados en Álava-Araba

---

La recaudación de la Diputación foral del IRPF mostró al igual que otros indicadores de coyuntura económica un comportamiento positivo al crecer un 6,8% en tasa interanual; este crecimiento puede ser explicado por un mercado de trabajo dinámico, en el que las afiliaciones, pasaron de estar en torno a las 150.000 a casi alcanzar las 155.000.

---

## Precios e incremento salarial

---

El IPC general en Álava es de un 1,1%, nivel que se sitúa ligeramente por debajo de las subidas pactadas en convenio<sup>7</sup> hasta diciembre de 2017 tanto en Álava (+1,55%) como en la CAPV (+1,57%).

Los grupos que componen el IPC que han alcanzado registros por encima del índice general son “Alimentación y bebidas no alcohólicas”(1,9%), “Bebidas alcohólicas y tabaco” y “Transporte” (1,8%, cada una de ellas), “Restaurantes y hoteles “ (+1,6%) y “Sanidad” (1,5%). En los grupos de “Vestido y calzado”, “Enseñanza”, “Ocio y cultura”, “Comunicaciones” y “Otros bienes y servicios” predomina la estabilidad. El único grupo que ha visto cierto descenso en los niveles de precios es el de equipamiento para el hogar.

---

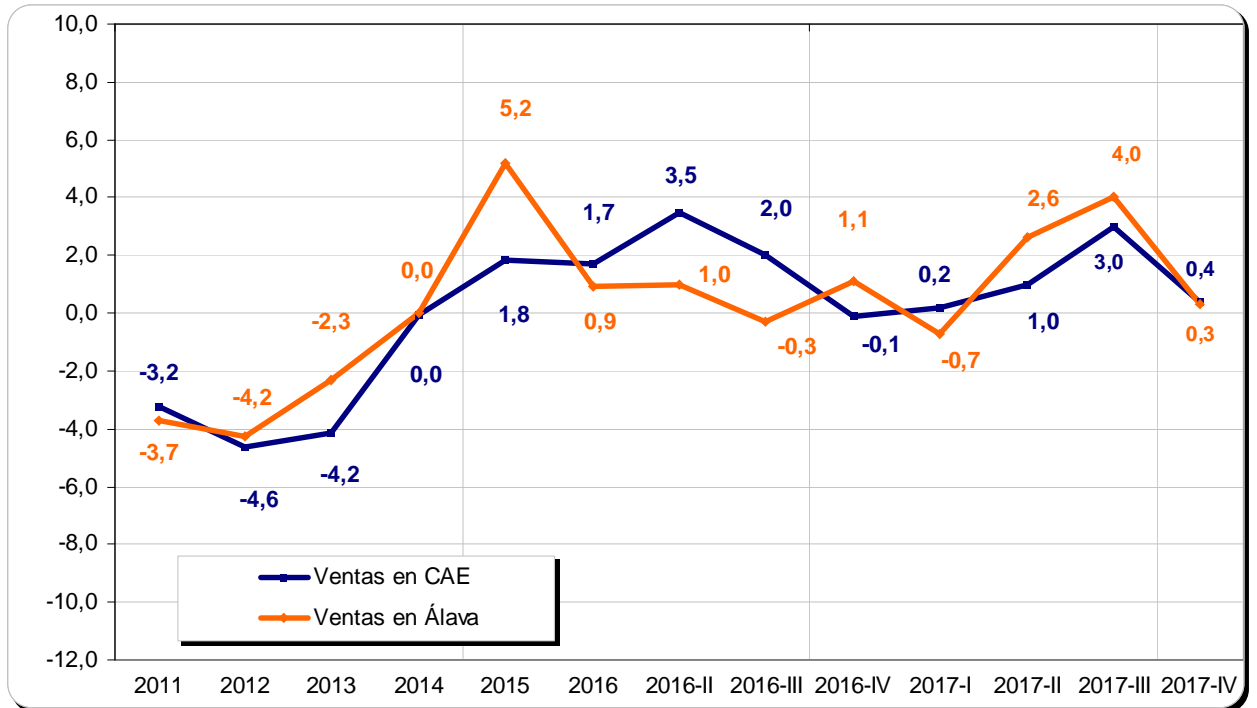
<sup>7</sup> Suma de los convenios vigentes más los convenios pactados durante el año



VITORIA-GASTEIZ										
	2015		2016				2017			
	III	IV	I	II	III	IV	I	II	III	IV
Afiliación en comercio	8.323	8.872	8.501	8.665	8.475	8.945	8.535	8.782	8.767	8.961
Afiliación en Venta y reparación automóviles	1.592	1.602	1.590	1.590	1.599	1.613	1.601	1.621	1.644	1.638
Afiliación en Servicios de comidas y bebidas		6.718		5.776		6.871		6.078	6.922	6.979
Afiliación total	109.734	112.755	112.921	112.402	113.092	115.704	114.669	115.262	117.600	120.032
Afiliación en comercio (% interanual)		1,9	3	2,7	1,8	0,8	0,4	1,3	3,33	0
Afiliación total (% interanual)	0,7	2,8	2,8	2,8	3	2,5	1,5	2,5	2,74	4
Comercios minoristas		2.958		2.970		2.957		2.930		2.885
Variación número de comercios		0		0,4		-0,4		-0,9		-1,56
Superficie comercial minorista (m <sup>2</sup> )		416.271		416.647		409.610		410.884		408.368
ARABA										
	2015		2016				2017			
	III	IV	I	II	III	IV	I	II	III	IV
Índice de ventas (% interanual)	8,1	1,6	1,9	0,9	-0,4	1,2	-0,7	2,6	4,0	0,3
Índice de ventas en Alimentación	15,5	3,4	3	2,4	2,2	3,3	0,1	4,1	4,0	4,0
Índice de ventas en Resto de productos	2,6	0,1	0,9	-0,5	-2,5	-0,6	-1,4	1,2	4	-3,1
Índice de ventas Combustible	9,9	2	0,5	0,6	7	4,6	-2,3	-5	-4,1	-2,6
Afiliación en comercio (% interanual)	-1,5	5,3	2	1,6	1,1	0,3	0,4	1,3	2,79	-0,06
Afiliación total(% interanual)	2,5	2,5	2,5	2,4	0,9	2,3	1,4	2,2	4,12	3
IPC (%)	-0,5	0,3	0,5	0,5	-0,2	0,4	2,3	1,6	2,1	1,1

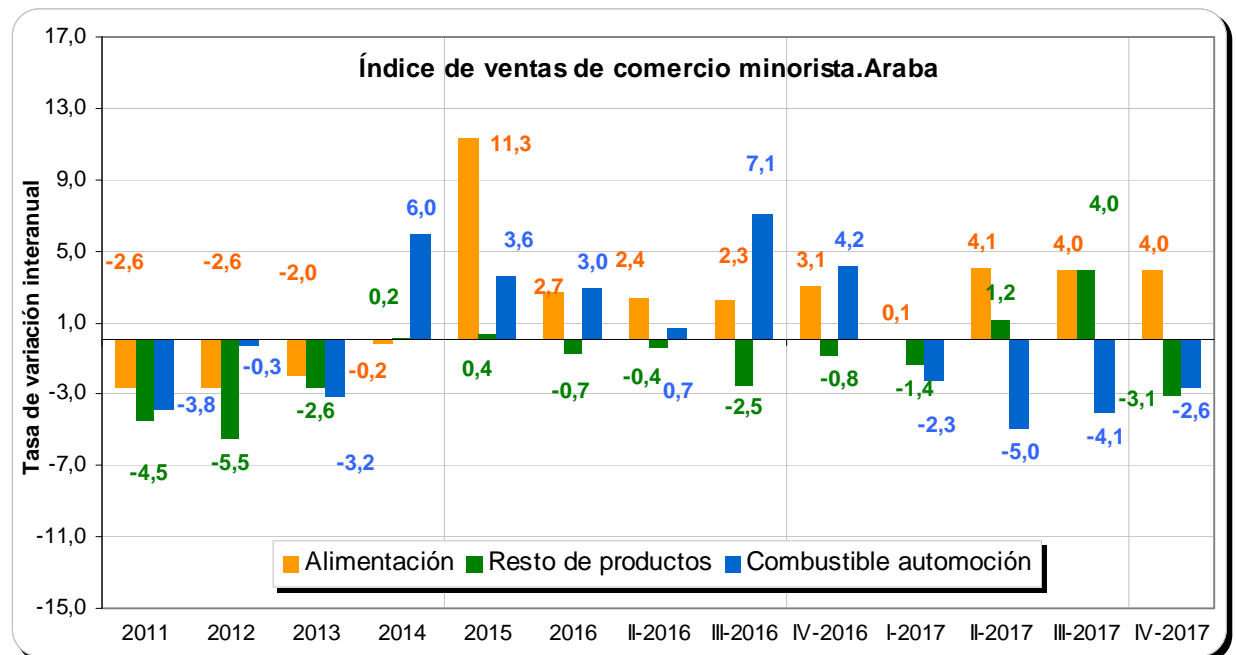
## Comercio minorista. Índice General de Ventas

### 1. Índice trimestral de ventas del comercio minorista en la CAPV y Álava. Tasa de incremento real interanual



Fuente: EUSTAT. Índice de Comercio Minorista sin estaciones de servicio. Datos corregidos, precios constantes. 2017 (provisional).<sup>8</sup>

### 2. Índice trimestral de ventas del comercio minorista, por sectorización. Tasa de incremento real interanual. Álava

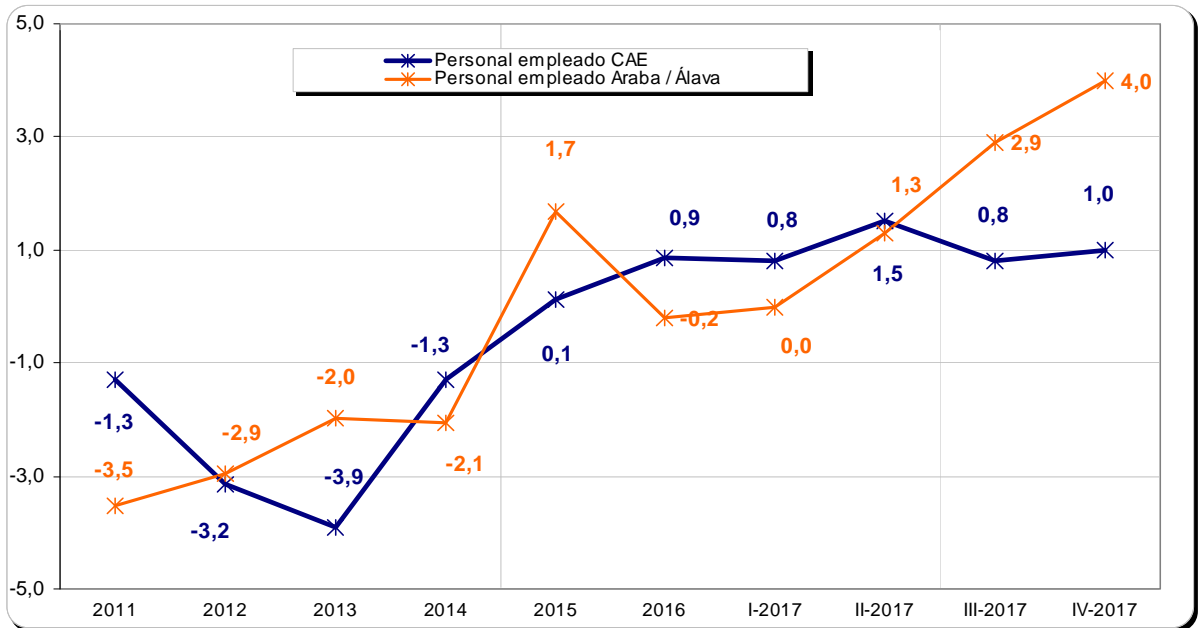


Fuente: EUSTAT. Índice de Comercio Minorista.. Sectorización C

<sup>8</sup> Los datos de ventas de 2017 del Índice de comercio minorista son provisionales hasta la publicación del primer trimestre de 2018.

## Comercio minorista. Índice de Ocupación

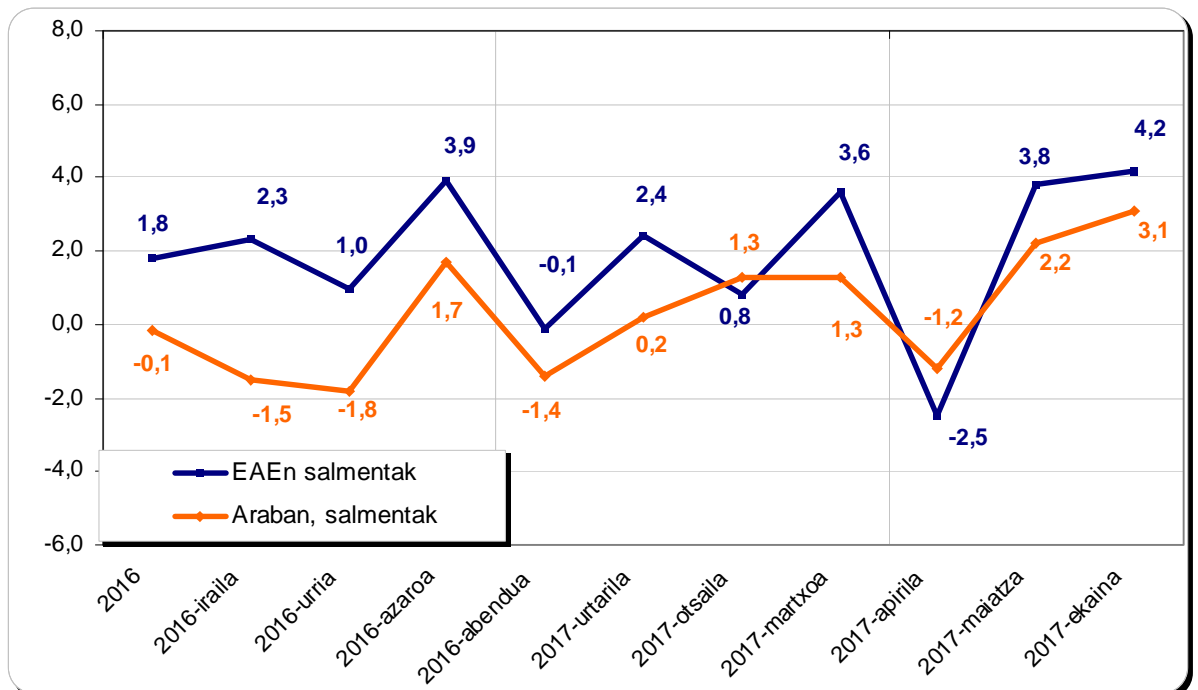
### 3. Índice de comercio minorista, en la CAPV y Álava, por trimestre. Datos brutos. Personal empleado.



Fuente: EUSTAT. Índice de Comercio Minorista. Dato de 2017 provisional. Tasa de variación interanual

## Comercio minorista de grandes superficies y cadenas de alimentación

### 4. Índice de comercio en grandes superficies y cadenas de alimentación de la C.A. de Euskadi y de Álava por mes.



Fuente: Eustat. Índice de comercio en grandes superficies y cadenas de alimentación-IGSC. Datos corregidos. Precios constantes. Tasa de variación interanual en el último mes observado (m) respecto al mismo mes del año anterior). Datos de 2017 son provisionales

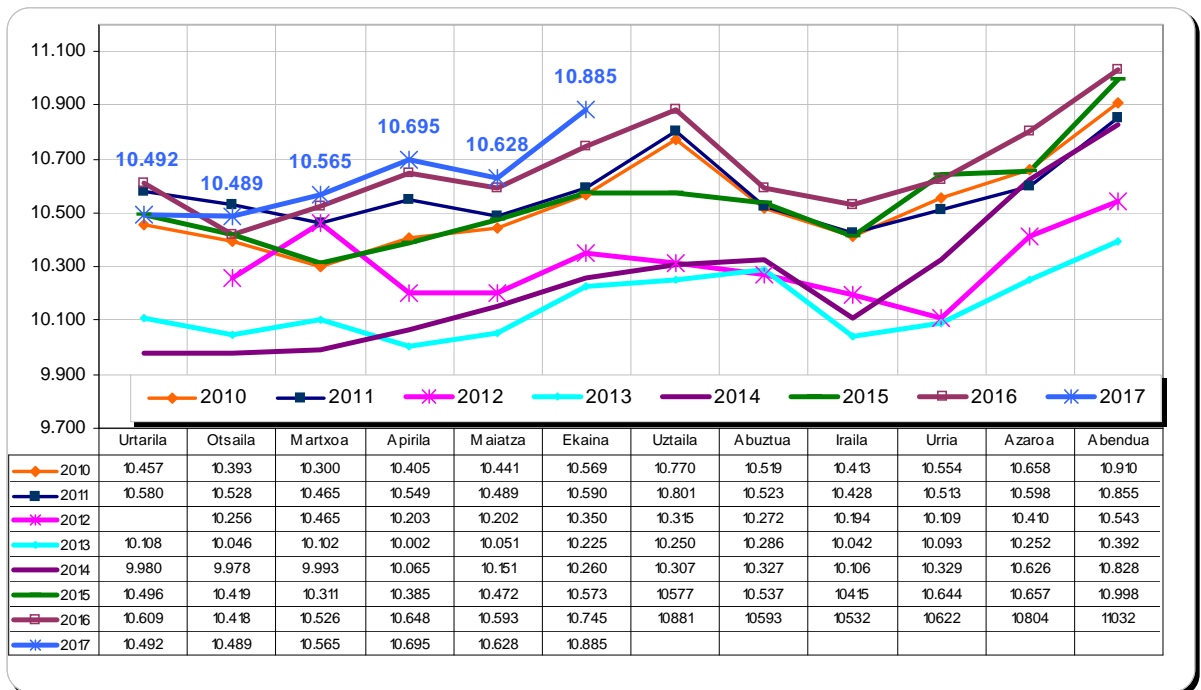
## Indicadores del mercado de trabajo

### 5. Indicadores sintéticos mercado de trabajo

Indicadores sintéticos	Dic 2016	Jun 2017	Dic 2017	Saldo semestral	Saldo interanual
<b>VITORIA-GASTEIZ</b>					
Demandantes empleo Comercio minorista	1.555	1.584	1.590	6	35
Demandantes empleo Venta y reparación	151	142	124	-18	-27
Demandantes de empleo hostelería	1.521	1.464	1.390	-74	-131
Personas afiliadas Comercio-Minorista	8.945	8.782	8.961	179	16
Personas afiliadas Venta y Reparación vehículos	1.613	1.621	1.638	17	25
Personas afiliadas todos sectores	115.704	115.262	120.032	4.770	4.328
Demandantes de empleo V-G Todos sectores	17.187	16.802	16.072	-730	-1.115
Tasa de paro administrativo comercio	14,80%	15,28%	15,07%		
Tasa de paro administrativo general	12,93%	12,72%	11,8%		
Peso del empleo en comercio sobre total	7,73%	7,6%	7,47%		

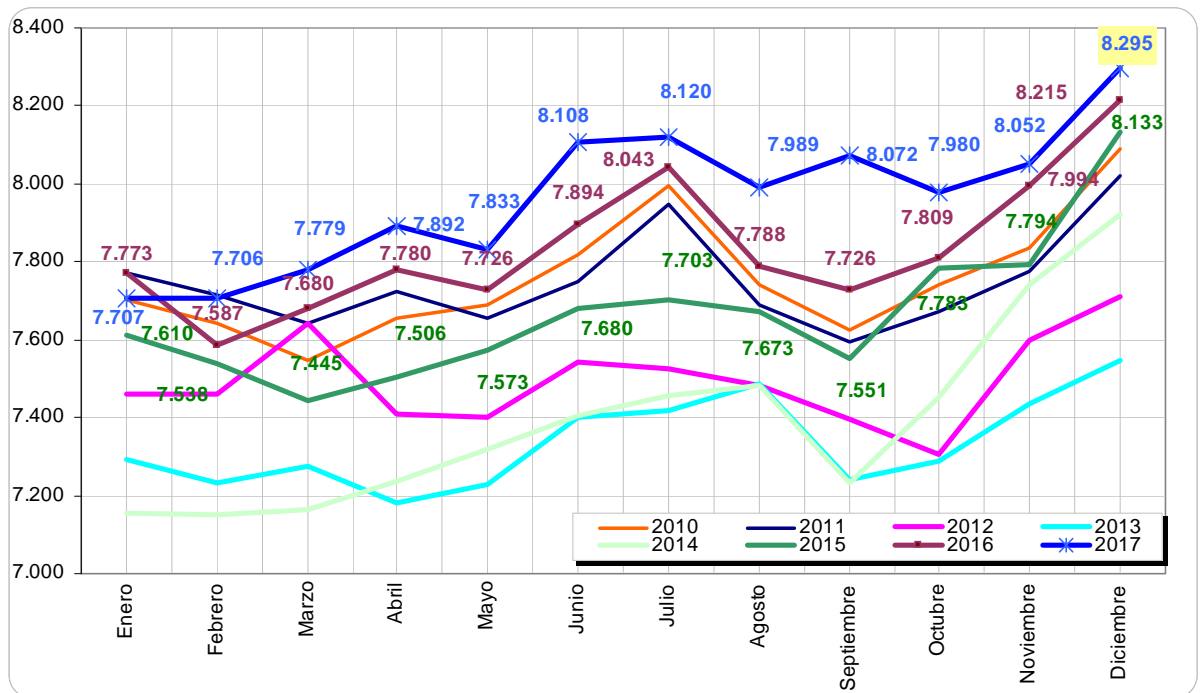
Fuentes: Lanbide. Servicio Vasco de Empleo y Ministerio de Empleo y de la Seguridad Social

### 6. Afiliación a la Seguridad Social en Comercio minorista en Álava (2010-2017)



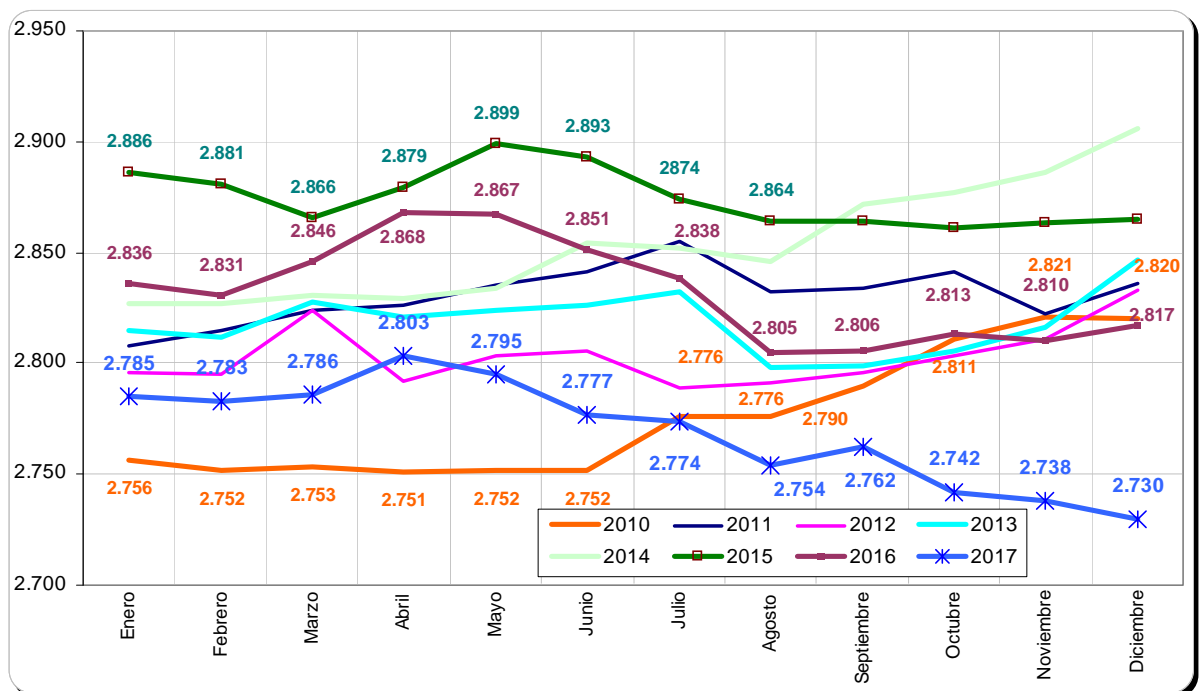
Fuente: INSS. Comercio al por menor, excepto de vehículos de motor y motocicletas. Elaboración propia. NOTA: No se dispone de información de Enero 2012

## 7. Afiliación a la Seguridad Social en Comercio minorista, en Álava. Régimen General



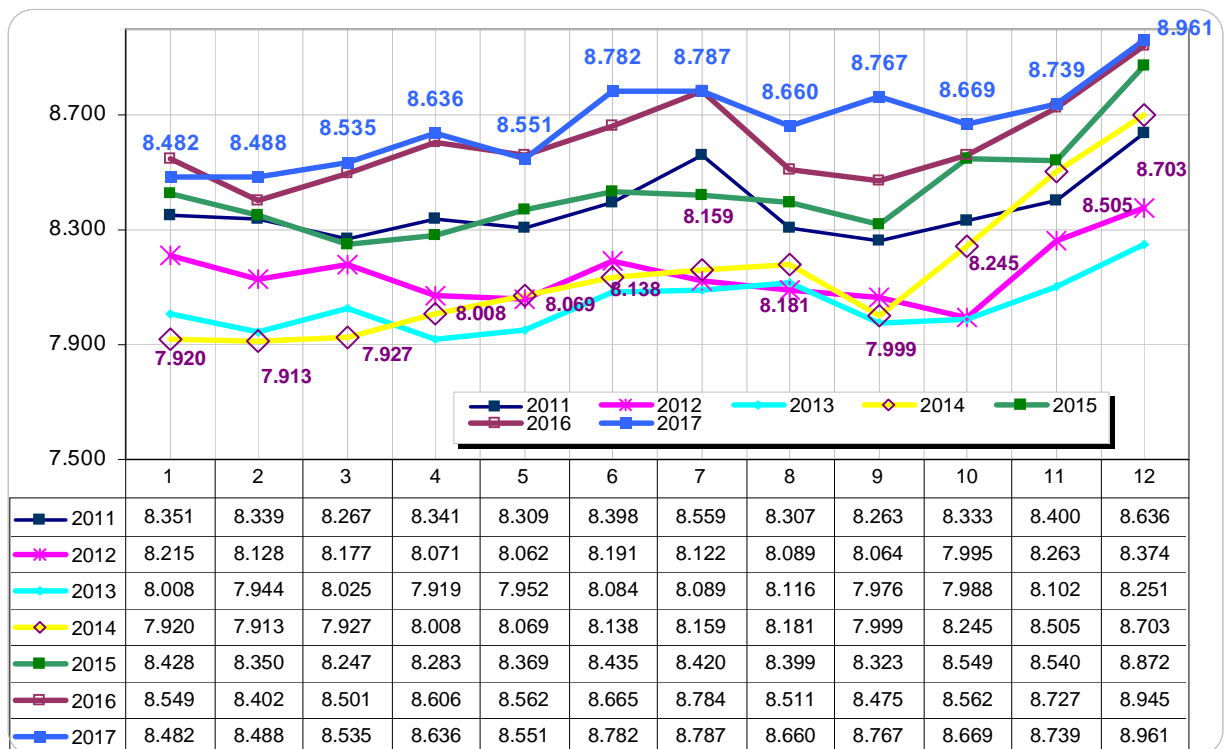
Fuente: INSS. Comercio al por menor, excepto de vehículos de motor y motocicletas. Elaboración propia

## 8. Afiliación a la Seguridad Social en Comercio minorista, en Álava. Régimen por cuenta propia



Fuente: INSS. Comercio al por menor, excepto de vehículos de motor y motocicletas. Elaboración propia

## 9. Afiliación a la Seguridad Social en Comercio minorista de Vitoria-Gasteiz



Fuente: INSS. Comercio al por menor, excepto de vehículos de motor y motocicletas. Elaboración propia

## 10. Demandantes de empleo en Comercio, en relación al resto de sectores, según edad y sexo, en Vitoria

Edad	Comercio minorista				Todos los sectores			
	Hombre	Mujer	Total	Total %	Hombre	Mujer	Total	%
Hasta 22 años	10	10	20	1,26	341	271	612	3,81
De 23 a 29	53	158	211	13,27	622	982	1.604	9,98
De 30 a 39	64	302	366	23,02	1.605	2.403	4.008	24,94
De 40 a 49	93	316	409	25,72	2.078	2.408	4.486	27,91
De 50 a 59	63	345	408	25,66	1.608	2.026	3.634	22,61
Más de 60 años	24	152	176	11,07	654	1.074	1.728	10,75
<b>Total</b>	<b>307</b>	<b>1283</b>	<b>1.590</b>	<b>100,00</b>	<b>6.908</b>	<b>9164</b>	<b>16.072</b>	<b>100,00</b>

Fuente: Lanbide. Elaboración propia. Diciembre 2017.

11. Demandantes de empleo en Venta y reparación de vehículos de motor y motocicletas, en relación al resto de sectores, según edad y sexo.

Edad	Venta y reparación de vehículos				Todos los sectores			
	Hombre	Mujer	Total	Total %	Hombre	Mujer	Total	%
Hasta 22 años	1	0	1	0,81	341	271	612	3,81
23-29	6	4	10	8,06	622	982	1.604	9,98
30-39	17	4	21	16,94	1.605	2.403	4.008	24,94
40-49	21	13	34	27,42	2.078	2.408	4.486	27,91
50-59	20	8	28	22,58	1.608	2.026	3.634	22,61
Más de 60 años	24	6	30	24,19	654	1.074	1.728	10,75
	89	35	124	100,00	6.908	9164	16.072	100,00

Fuente: Lanbide. Elaboración propia. Diciembre 2017.

### Estructura minorista. Actividades comerciales

12. Características básicas del comercio minorista, por rama de actividad, en Vitoria-Gasteiz

Rama Comercial	Nº	%	M2	%	Dimensión media
Alimentación, bebida y tabaco	724	25,10	44.744,22	10,96	61,80
Comercio mixto	122	4,23	114.493,52	28,04	938,47
Droguerías y farmacias	180	6,24	17.761,52	4,35	98,68
Equipamiento de la persona	531	18,41	54.884,38	13,44	103,36
Equipamiento del hogar	531	18,41	52.530,55	12,86	98,93
Otro comercio	597	20,69	80.586,28	19,73	134,99
Vehículos y carburantes	200	6,93	43.367,10	10,62	216,84
Total	2.885	100,00	408.367,57	100,00	141,55

Fuente: Gabinete de Estudios Ayuntamiento de Vitoria-Gasteiz. Impuesto de Actividades económica. Diciembre 2017

13. Evolución del número de comercios por rama de actividad y fecha, en Vitoria-Gasteiz

Rama comercial	2008	30/06/16	31/12/16	30/06/17	31/12/17	Saldo semestral	Saldo anual
Alimentación y tabaco	751	765	759	738	724	-14	-35
Comercio mixto	78	110	121	123	122	-1	1
Droguerías y farmacias	182	187	187	183	180	-3	-7
Equipamiento personal	590	545	537	540	531	-9	-6
Equipamiento del hogar	554	553	537	540	531	-9	-6
Otro comercio	579	612	612	601	597	-4	-15
Vehículos y carburantes	165	198	204	205	200	-5	-4
Total	2.899	2.970	2.957	2.930	2.885	-45	-72

Fuente: Gabinete de Estudios Ayuntamiento de Vitoria-Gasteiz. Impuesto de Actividades económicas

#### 14. Altas y bajas de los establecimientos, por rama actividad, en Vitoria-Gasteiz

Rama Comercial	30/06/2017	Altas	Bajas	31/12/17
Alimentación, bebida y tabaco	738	55	69	724
Comercio mixto	123	14	15	122
Droguerías, farmacias	183	15	18	180
Equipamiento de la persona	540	26	35	531
Equipamiento del hogar	540	28	37	531
Otro Comercio	601	11	15	597
Vehículos y accesorios y carburantes	205	5	10	200
<b>Total</b>	<b>2.930</b>	<b>154</b>	<b>199</b>	<b>2.885</b>

Fuente: Gabinete de Estudios Ayuntamiento de Vitoria-Gasteiz. Impuesto de Actividades económicas

#### 15. Características básicas del comercio minorista, por barrio, en Vitoria-Gasteiz.

Barrio	Nº	%	M <sup>2</sup>	%	(M <sup>2</sup> /habitantes)	Habitantes
Abetxuko	18	0,62	871,00	0,21	0,26	3.346
Adurtza	95	3,29	11.590,44	2,84	1,93	6.014
Ali-Gobeo	21	0,73	14.445,28	3,54	14,92	968
Arana	26	0,90	1.598,91	0,39	0,53	3.012
Aranbizkarra	85	2,95	4.202,20	1,03	0,39	10.883
Arantzabela	6	0,21	580,00	0,14	0,40	1.464
Aretxabaleta-Gardelegi	4	0,14	3.035,00	0,74	2,44	1.245
Ariznabarra	33	1,14	1.877,21	0,46	0,24	7.820
Arriaga Lakua	282	9,77	80.271,08	19,66	2,89	27.791
Casco Histórico	171	5,93	7.602,96	1,86	0,89	8.578
Coronación	252	8,73	21.876,40	5,36	1,80	12.120
Desamparados	164	5,68	39.094,55	9,57	6,48	6.029
El Anglo	83	2,88	8.050,62	1,97	1,94	4.159
El Pilar	132	4,58	13.551,94	3,32	1,51	8.958
Ensanche	425	14,73	36.707,75	8,99	4,42	8.300
Gazalbide	9	0,31	1.040,52	0,25	0,47	2.215
Judizmendi	96	3,33	5.195,01	1,27	0,91	5.689
Lovaina	211	7,31	9.959,07	2,44	1,28	7.810
Mendizorrotza	21	0,73	11.392,70	2,79	2,45	4.649
Salburua	45	1,56	8.439,00	2,07	0,46	18.474
San Cristóbal	38	1,32	3.258,20	0,80	0,56	5.802
San Martín	131	4,54	7.529,31	1,84	0,62	12.058
Sansomendi	99	3,43	8.751,02	2,14	0,42	20.720
Santa Lucía	27	0,94	2.212,60	0,54	0,30	7.495
Santiago	24	0,83	778,64	0,19	0,23	3.366
Txagorritxu	59	2,05	6.956,43	1,70	0,87	8.021
Zabalgana	80	2,77	20.644,98	5,06	0,79	26.144
Zaramaga	98	3,40	11.133,90	2,73	0,93	11.997
Zona Rural Este	81	2,81	19.763,66	4,84	9,87	2.002
Zona Rural Noroeste	22	0,76	13.416,00	3,29	8,38	1.601
Zona Rural Suroeste	33	1,14	32.400,29	7,93	24,53	1.321
Sin barrio	14	0,49	141,00	0,03		
<b>Total</b>	<b>2.885</b>	<b>100,00</b>	<b>408.367,57</b>	<b>100,00</b>	<b>1,63</b>	<b>250.051</b>

Fuente: Gabinete de Estudios Ayuntamiento de Vitoria-Gasteiz. Impuesto de Actividades económicas y Padrón Municipal de habitantes.

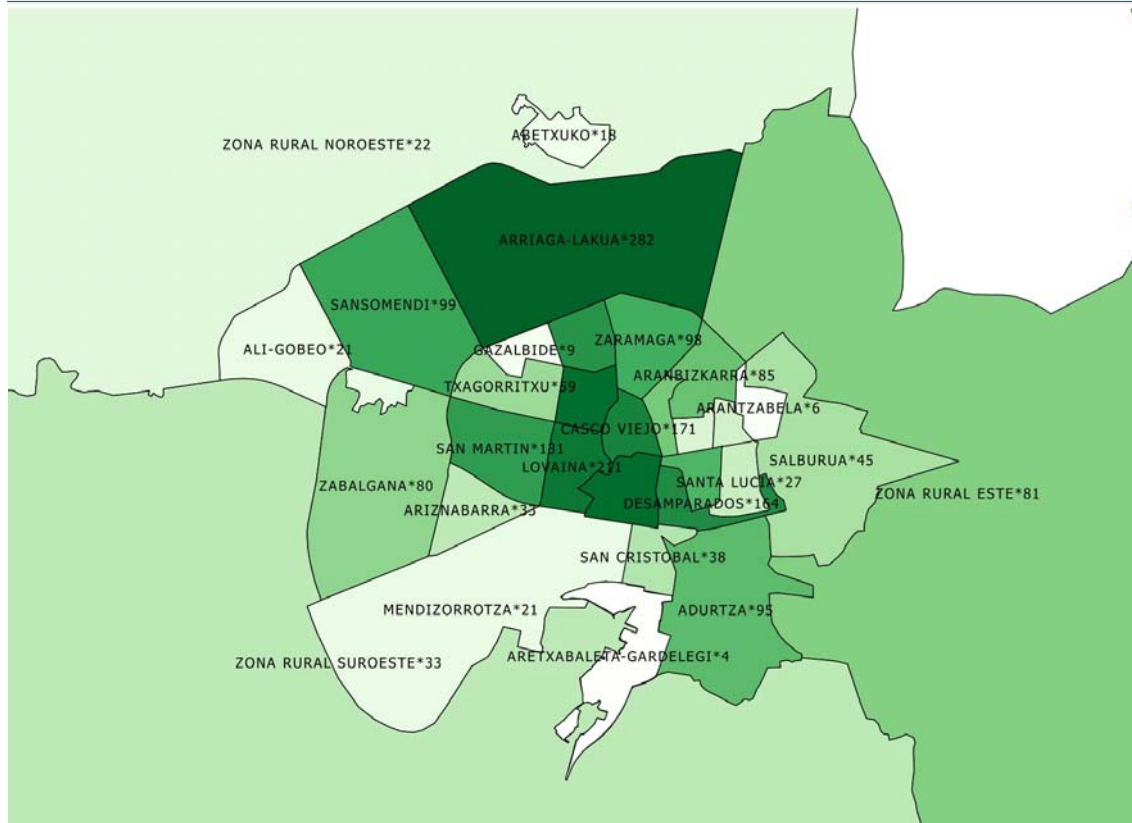


16. Características básicas del comercio minorista por barrio en Vitoria-Gasteiz. Evolución

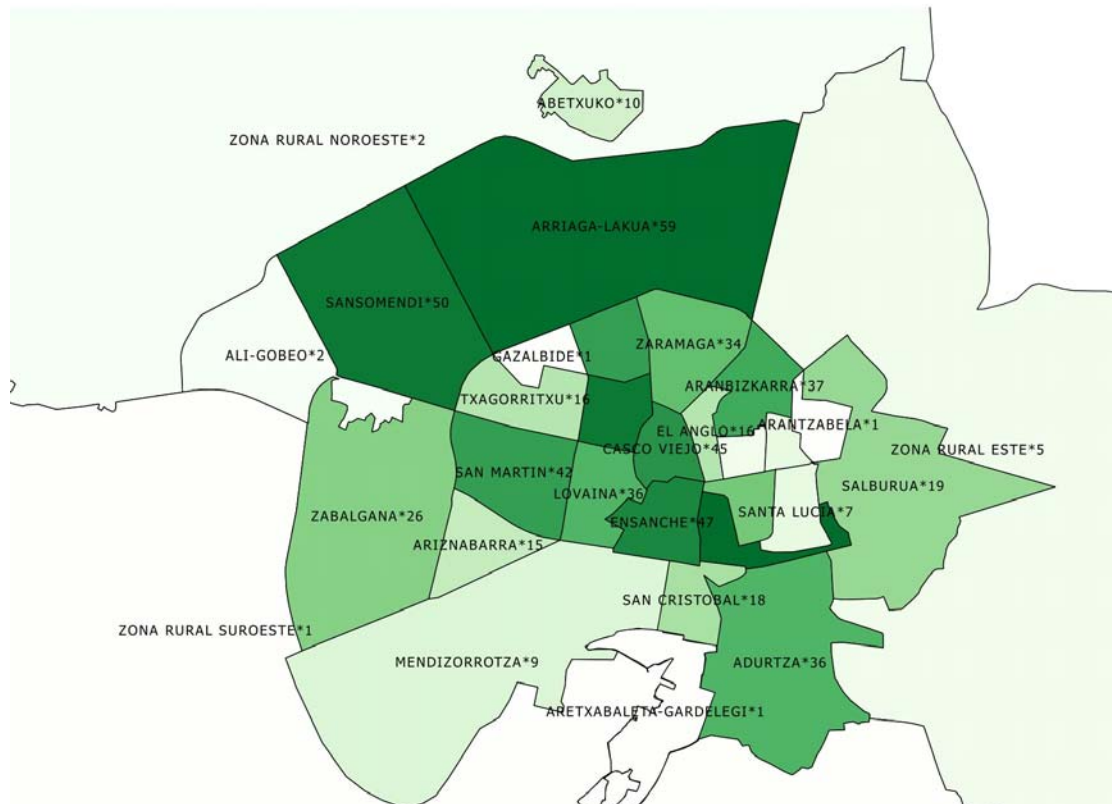
Barrio	m <sup>2</sup>			Nº		
	30/06/2017	31/12/2017	Saldo	30/06/2017	31/12/2017	Saldo
Abetxuko	871,00	871,00	0,00	18	18	0
Adurtza	12.382,69	11.590,44	-792,25	98	95	-3
Ali-Gobeo	14.538,18	14.445,28	-92,90	23	21	-2
Arana	1.648,91	1.598,91	-50,00	27	26	-1
Aranbizkarra	4.377,20	4.202,20	-175,00	85	85	0
Arantzabela	570,00	580,00	10,00	5	6	1
Aretxabaleta-Gardelegi	3.015,00	3.035,00	20,00	2	4	2
Ariznabarra	2.261,21	1.877,21	-384,00	40	33	-7
Arriaga-Lakua	81.308,75	80.271,08	-1.037,67	283	282	-1
Casco Histórico	8.250,04	7.602,96	-647,08	174	171	-3
Coronación	21.821,25	21.876,40	55,15	262	252	-10
Desamparados	39.415,66	39.094,55	-321,11	163	164	1
El Anglo	7.770,89	8.050,62	279,73	82	83	1
El Pilar	15.317,09	13.551,94	-1.765,15	138	132	-6
Ensanche	36.729,83	36.707,75	-22,08	434	425	-9
Gazalbide	491,68	1.040,52	548,84	9	9	0
Judimendi	5.674,01	5.195,01	-479,00	93	96	3
Lovaina	10.273,79	9.959,07	-314,72	212	211	-1
Mendizorrotza	11.156,70	11.392,70	236,00	20	21	1
Salburua	8.389,66	8.439,00	49,34	44	45	1
San Cristóbal	3.240,47	3.258,20	17,73	37	38	1
San Martín	7.793,44	7.529,31	-264,13	134	131	-3
Sansomendi	8.721,25	8.751,02	29,77	101	99	-2
Santa Lucia	2.107,17	2.212,60	105,43	27	27	0
Santiago	1.063,64	778,64	-285,00	26	24	-2
Txagorritxu	7.173,34	6.956,43	-216,91	65	59	-6
Zabalgana	19.589,99	20.644,98	1.054,99	77	80	3
Zaramaga	11.122,40	11.133,90	11,50	100	98	-2
Zona Rural Este	19.269,66	19.763,66	494,00	82	81	-1
Zona Rural Noroeste	13.416,00	13.416,00	0,00	22	22	0
Zona Rural Suroeste	30.982,29	32.400,29	1.418,00	33	33	0
	141,00	141,00	0,00	14	14	0
Total	410.884,09	408.367,57	-2.516,52	2.930	2.885	-45

Fuente: Gabinete de Estudios Ayuntamiento de Vitoria-Gasteiz. Impuesto de Actividades económicas.

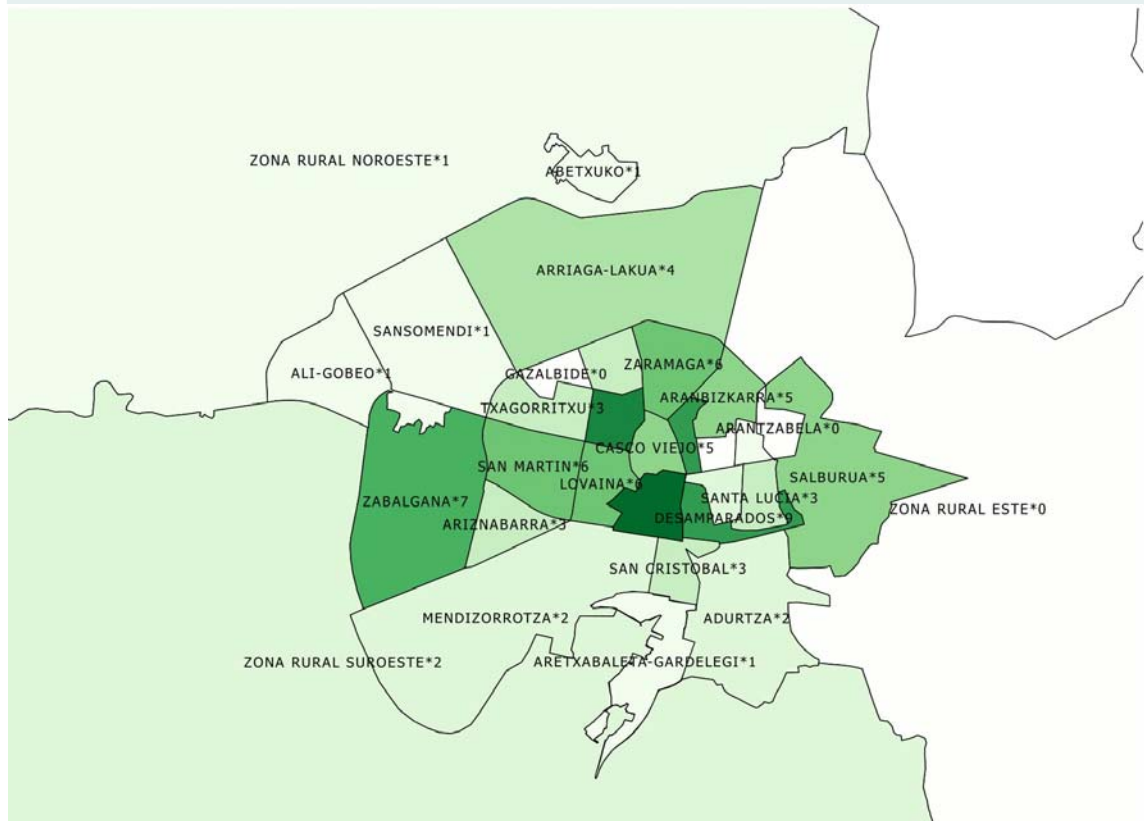
17. Número de establecimientos comerciales en Vitoria-Gasteiz, por barrios



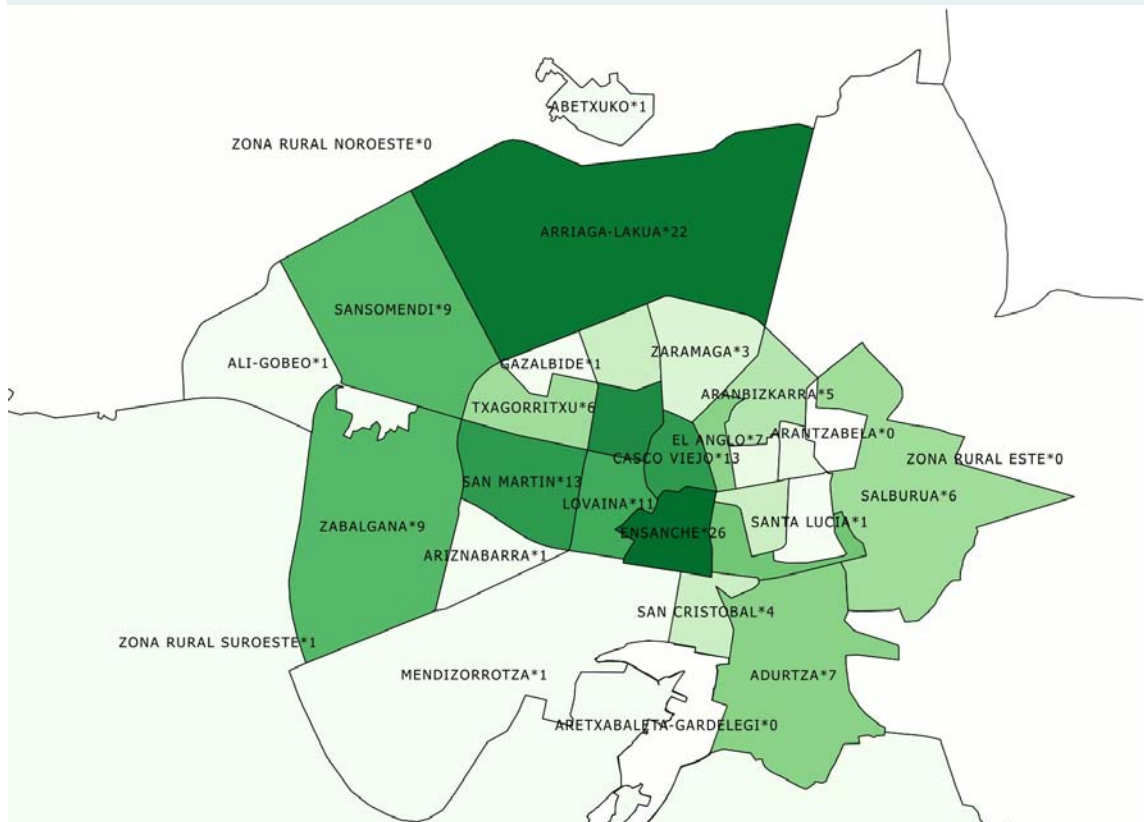
18. Número de establecimientos comerciales en Alimentación, bebidas y tabaco, por barrios



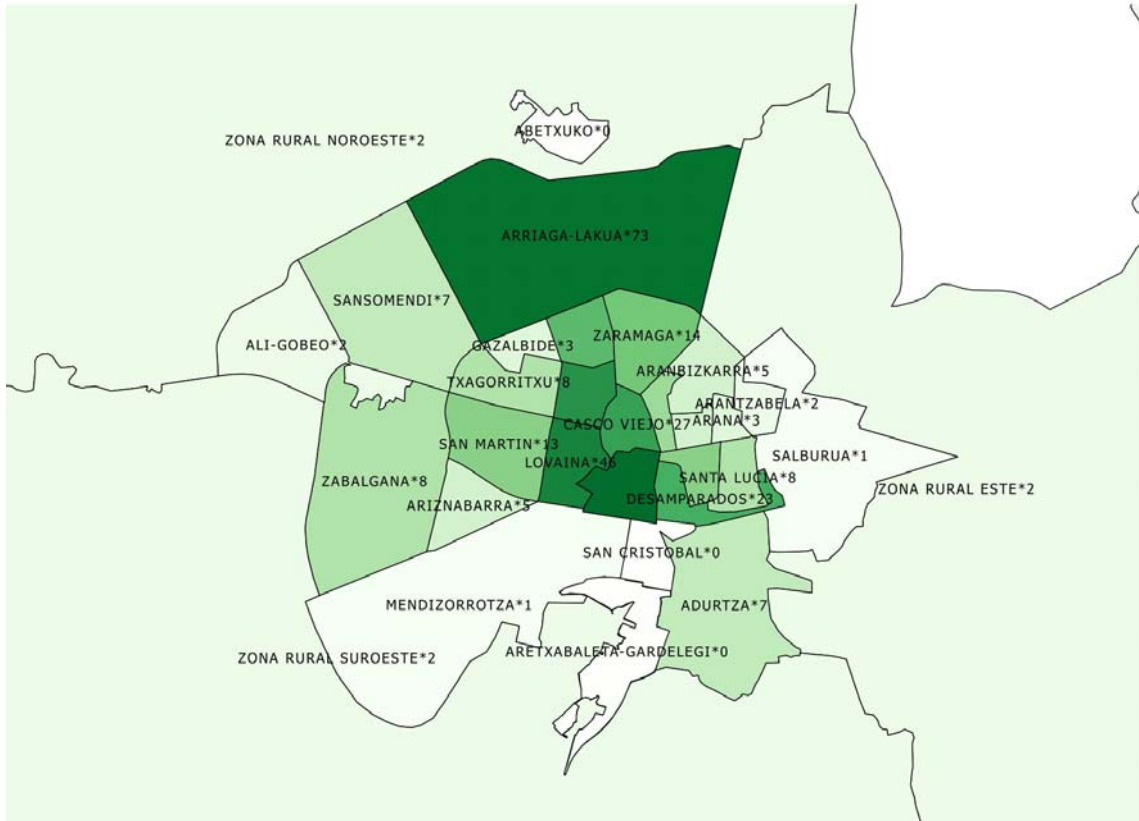
19. Número de establecimientos comerciales, en Comercio mixto en Vitoria-Gasteiz, por barrios



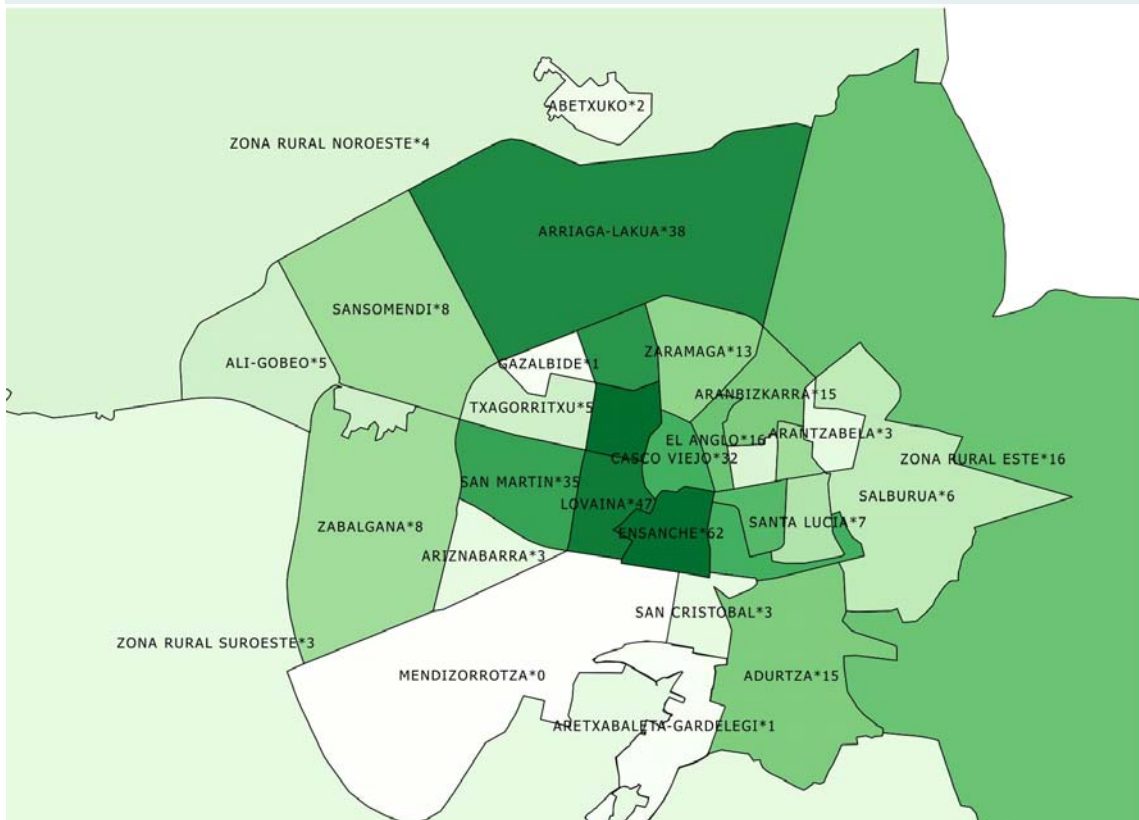
20. Número de establecimientos comerciales, en Droguerías y farmacias, en Vitoria-Gasteiz, por barrios



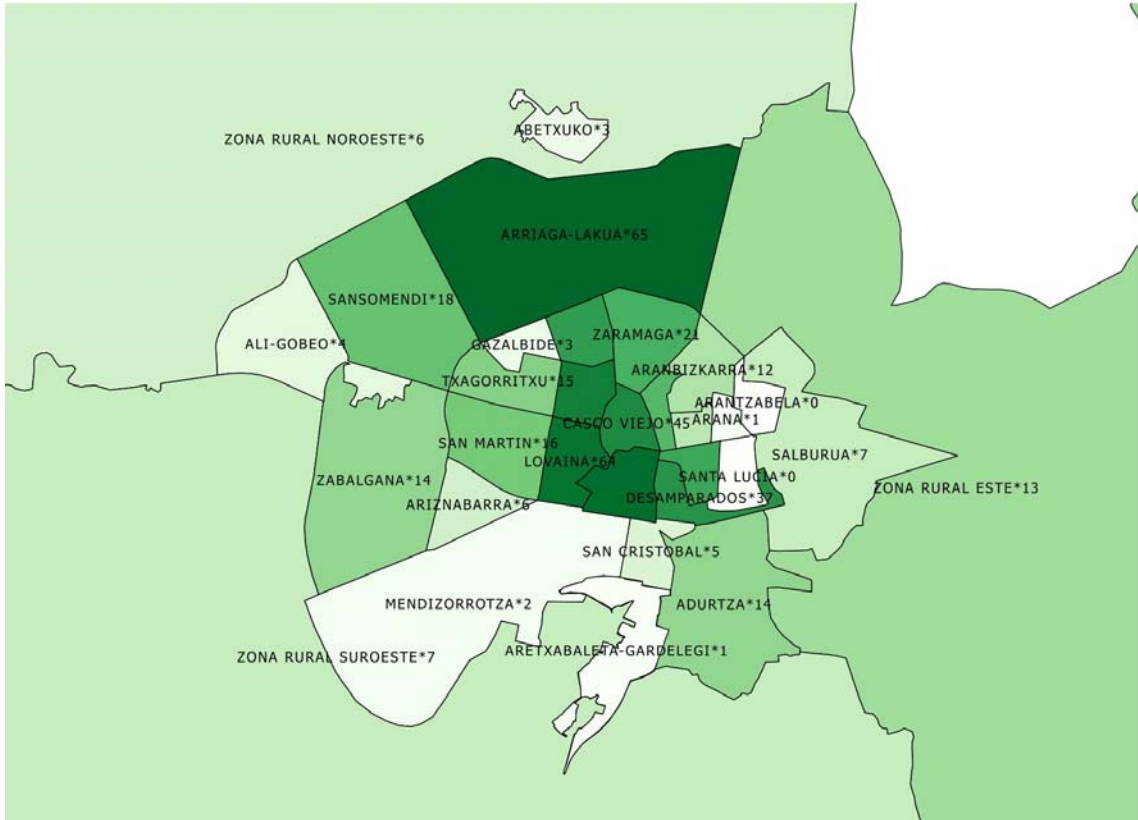
21. Número de establecimientos comerciales, en Equipamiento para la persona, en Vitoria-Gasteiz, por barrios



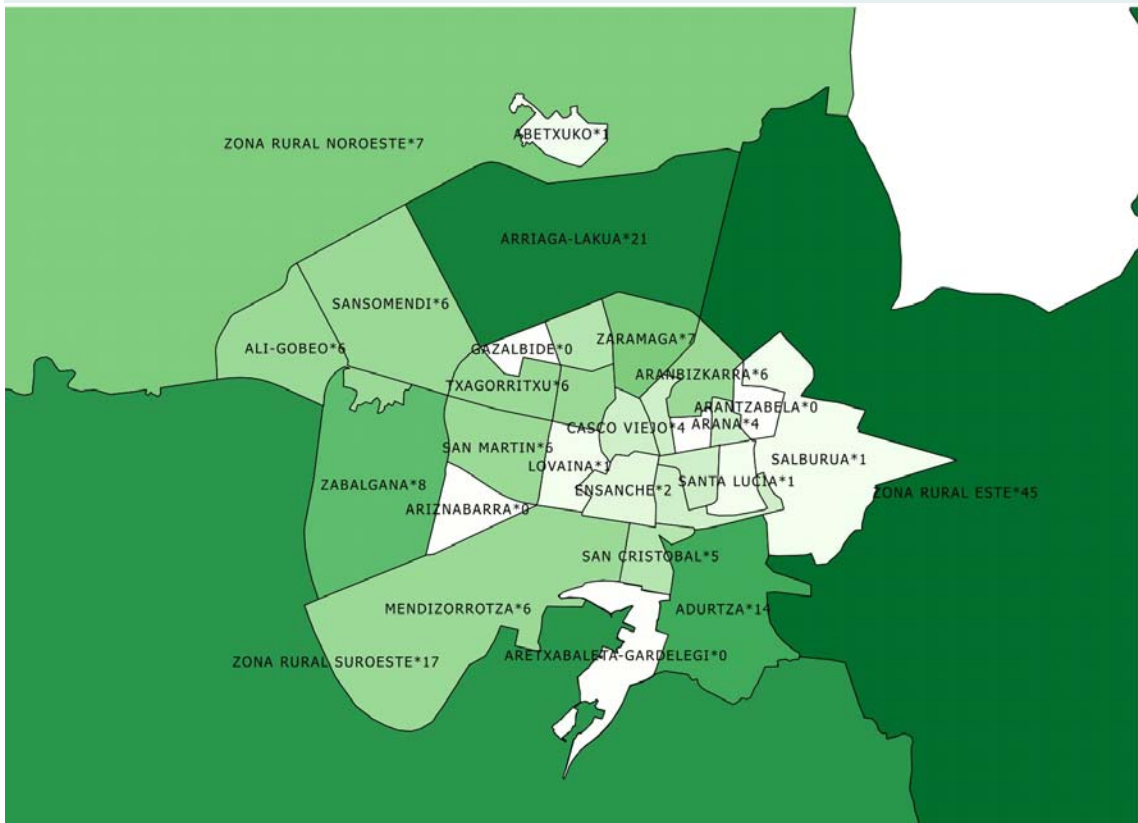
22. Número de establecimientos comerciales, en Equipamiento para el Hogar, por barrios



23. Número de establecimientos comerciales, en Otro comercio, por barrios



24. Número de establecimientos comerciales, en Vehículos, accesorios y lubricantes, por barrio

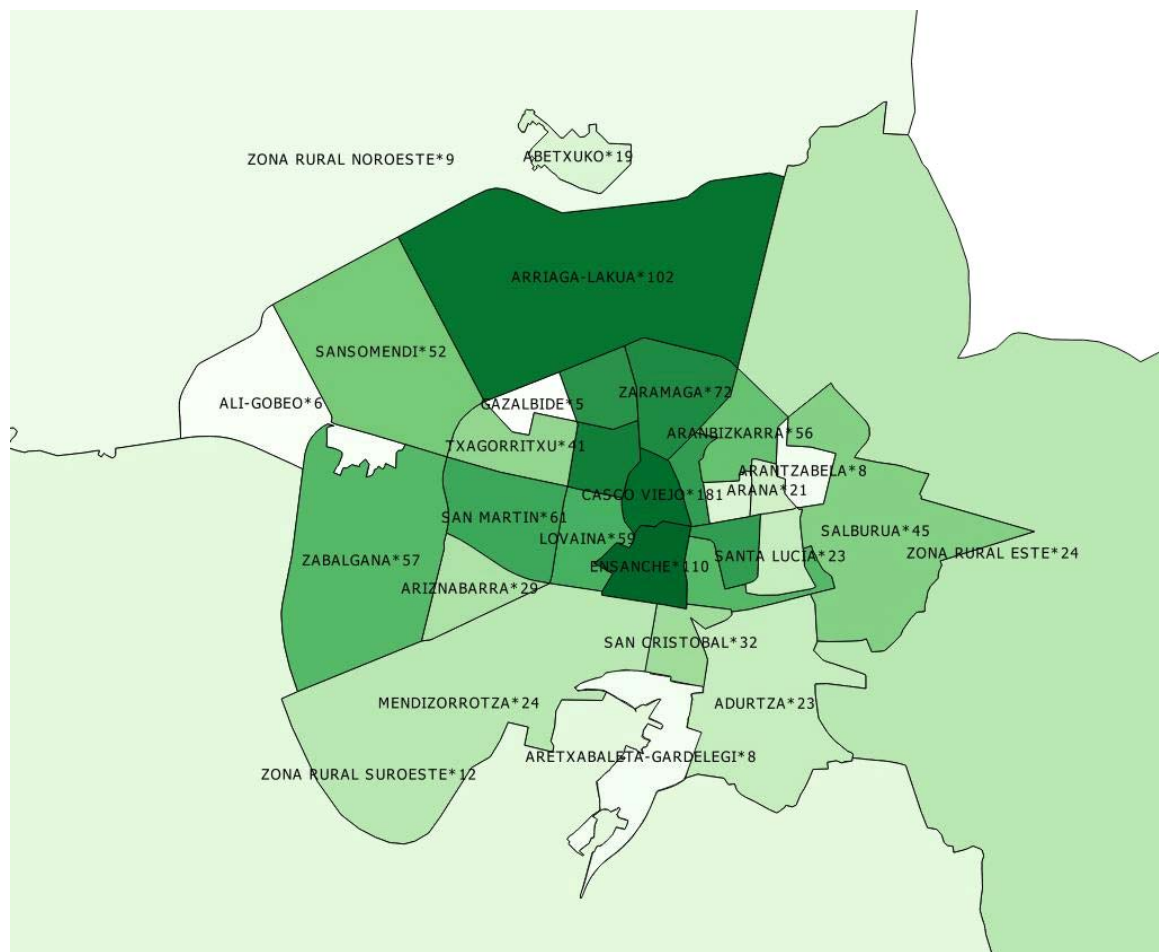


25. Número total de establecimientos de hostelería, según barrios de Vitoria-Gasteiz

Barrio	N		%		Superficie (m <sup>2</sup> )	
	30/06/2017		31/12/2017		30/06/17	31/12/2017
Abetxuko	19	1,3	19	1,31	1.449,96	1.449,96
Adurtza	24	1,7	23	1,59	4.392,57	4.509,57
Ali-Gobeo	6	0,4	6	0,41	1.595,00	1.577,00
Arana	21	1,5	21	1,45	1.976,34	1.976,04
Aranbizkarra	56	3,9	56	3,87	4.756,90	4.862,28
Arantzabela	6	0,4	8	0,55	73,00	73,00
Aretxabaleta-Gardelegi	8	0,6	8	0,55	615,66	615,66
Ariznabarra	30	2,1	29	2,00	2.104,74	2.043,74
Arriaga-Lakua	102	7,1	102	7,05	15.507,84	15.451,96
Casco viejo	179	12,4	181	12,51	18.359,54	18.682,83
Coronación	92	6,4	94	6,50	12.177,97	12.267,95
Desamparados	56	3,9	57	3,94	6.074,26	6.329,04
El anglo	62	4,3	64	4,42	6.482,15	6.989,15
El pilar	72	5,0	70	4,84	6.551,00	6.329,69
Ensanche	109	7,6	110	7,60	18.720,50	19.189,93
Gazalbide	5	0,3	5	0,35	316,00	316,00
Judimendi	63	4,4	64	4,42	6.693,04	6.682,04
Lovaina	58	4,0	59	4,08	11.488,65	11.626,82
Mendizorrotza	22	1,5	24	1,66	5.629,75	5.729,75
Salburua	47	3,3	45	3,11	6.138,43	5.998,31
San Cristóbal	33	2,3	32	2,21	3.697,25	3.654,25
San Martín	65	4,5	61	4,22	8.971,17	8.749,68
Sansomendi	51	3,5	52	3,59	5.488,32	5.521,02
Santa Lucía	26	1,8	23	1,59	2.544,74	2.342,74
Santiago	19	1,3	19	1,31	2.248,83	2.243,10
Txagorritxu	39	2,7	41	2,83	6.120,13	6.301,07
Zabalgana	55	3,8	57	3,94	8.162,62	8.279,65
Zaramaga	70	4,9	72	4,98	6.231,20	6.945,53
Zona rural este	23	1,6	24	1,66	7.749,62	7.879,75
Zona rural noroeste	8	0,6	9	0,62	3.196,26	3.222,26
Zona rural suroeste	12	0,0	12	0,83	7.453,88	7.453,88
Total	1.438	100,0	1.447	100,00	192.967,32	195.293,65

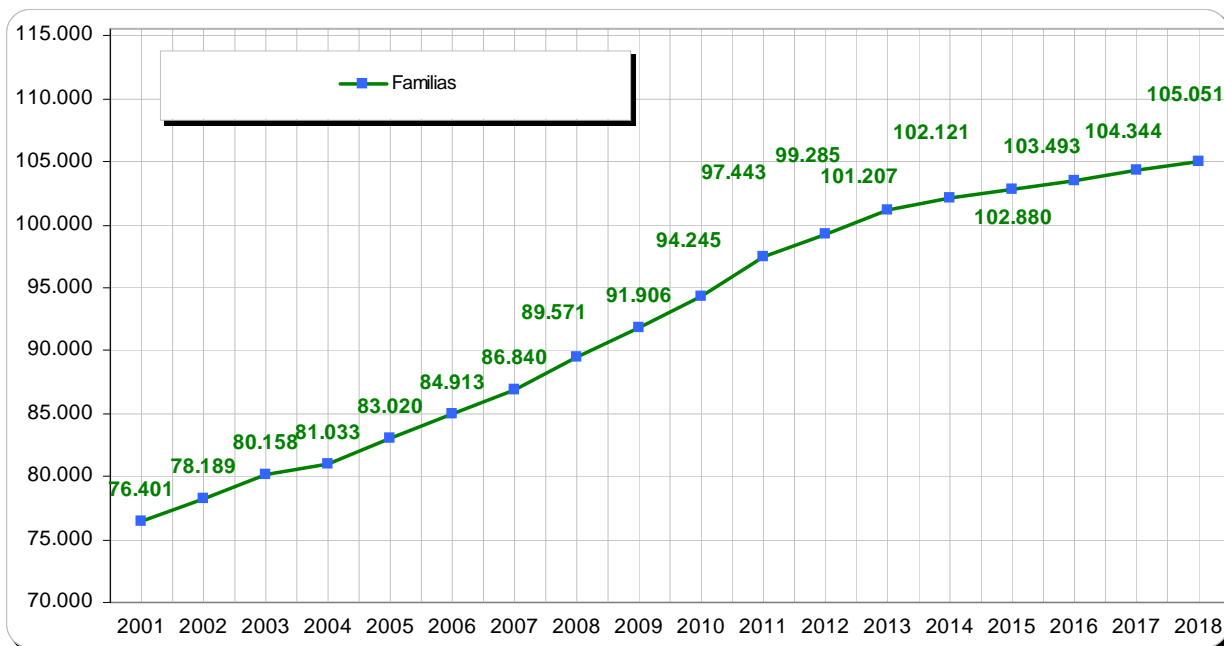
Fuente: Impuesto de Actividades económicas. Elaboración Gabinete de Estudios. Diciembre 2017.

26. Número de establecimientos de hostelería, por barrio



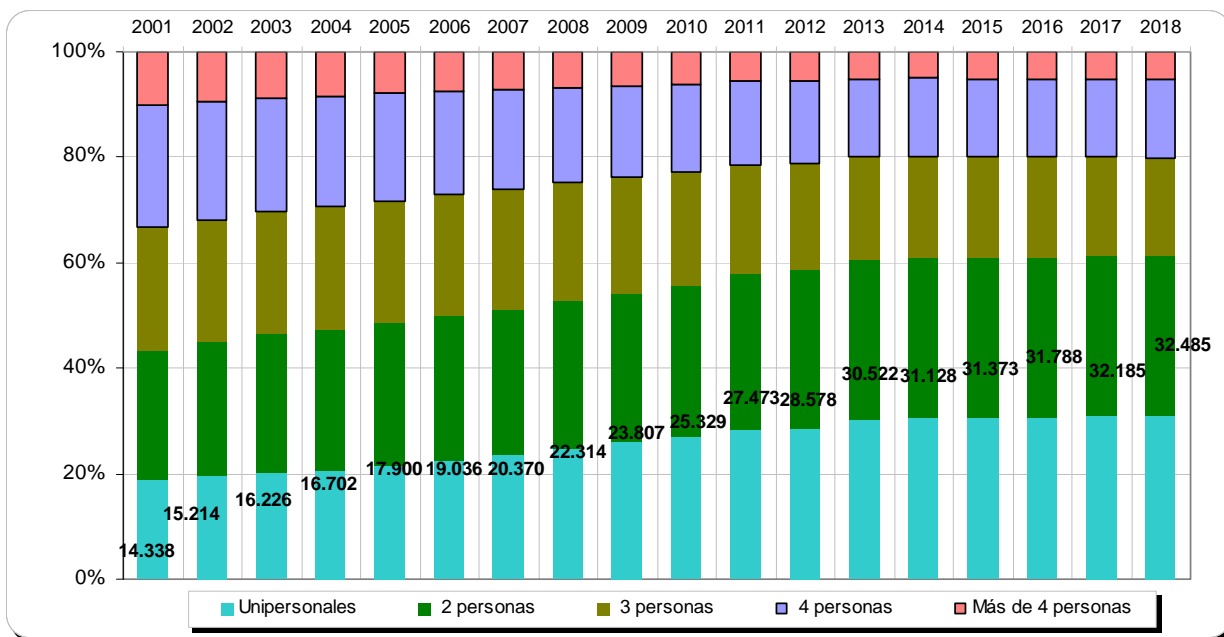
Fuente: Elaboración Gabinete de Estudios Ayuntamiento de Vitoria-Gasteiz. Impuesto de Actividades económicas.

27. Evolución anual del número de hogares en Vitoria-Gasteiz



Fuente: Padrón Ayuntamiento de Vitoria-Gasteiz. Elaboración Unidad de Estudios

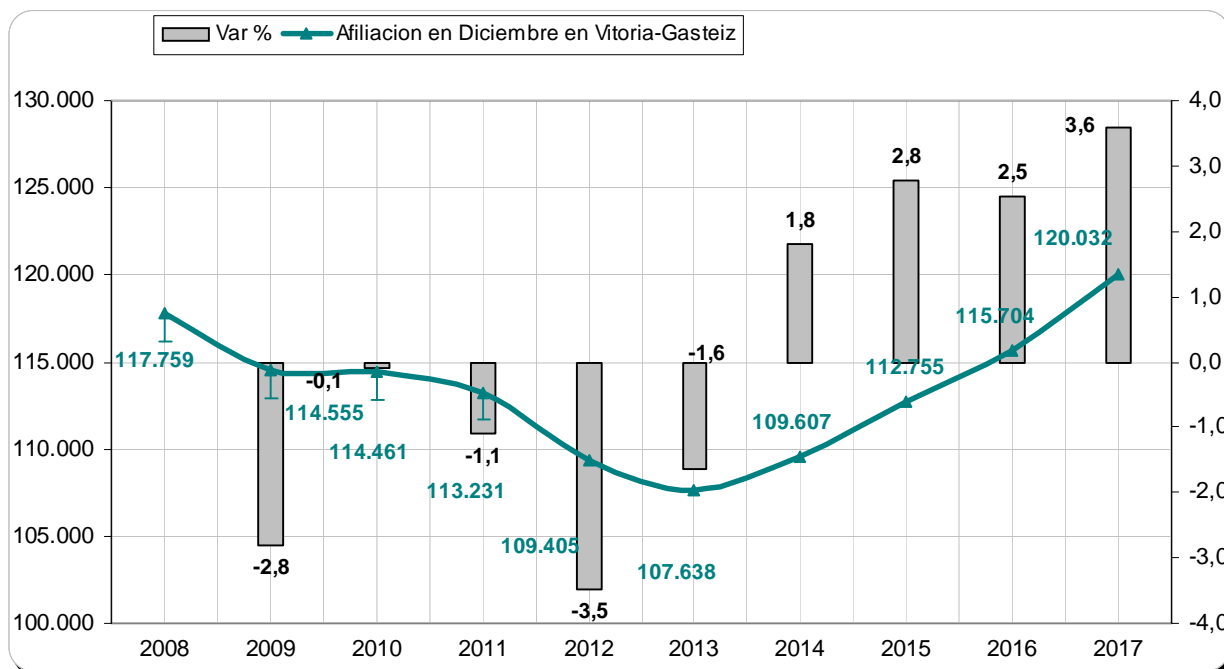
28. Evolución anual del tipo de hogares, según número de personas



Fuente: Padrón Ayuntamiento de Vitoria-Gasteiz. Elaboración Unidad de Estudios

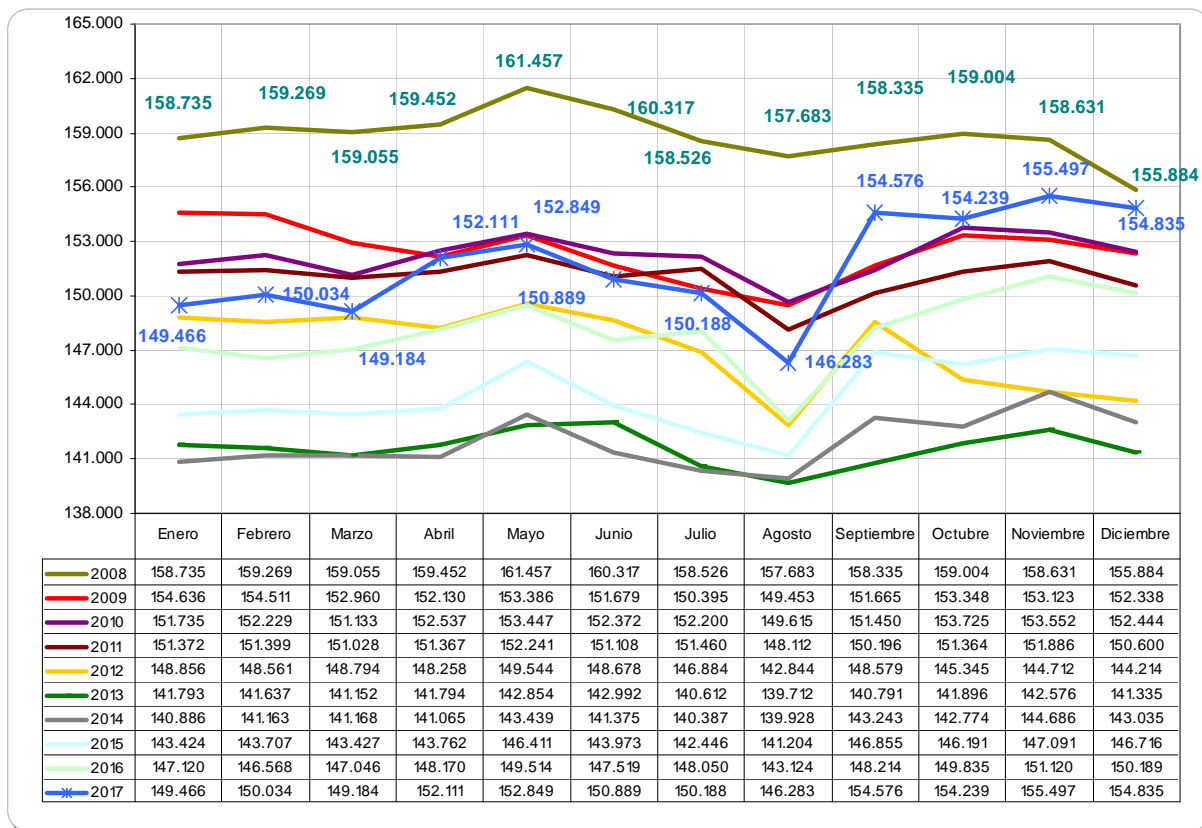


## 29. Afiliación a la Seguridad Social en Vitoria-Gasteiz y tasa de variación interanual



Fuente: INSS. Elaboración propia

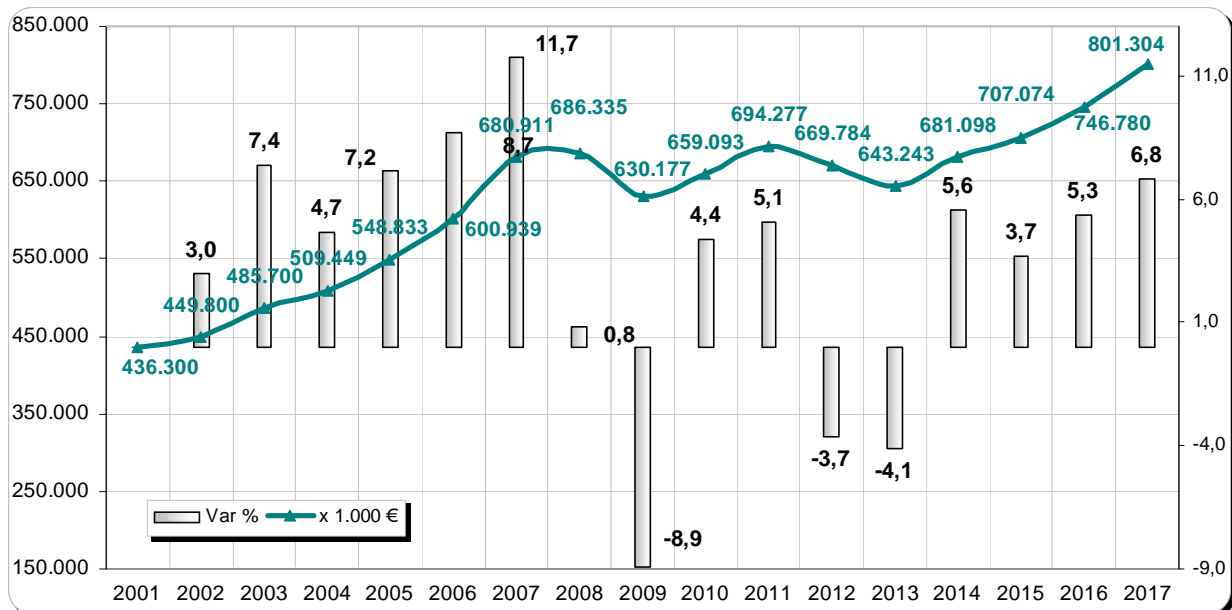
## 30. Afiliación a la Seguridad Social en Álava



Fuente: INSS. Elaboración propia

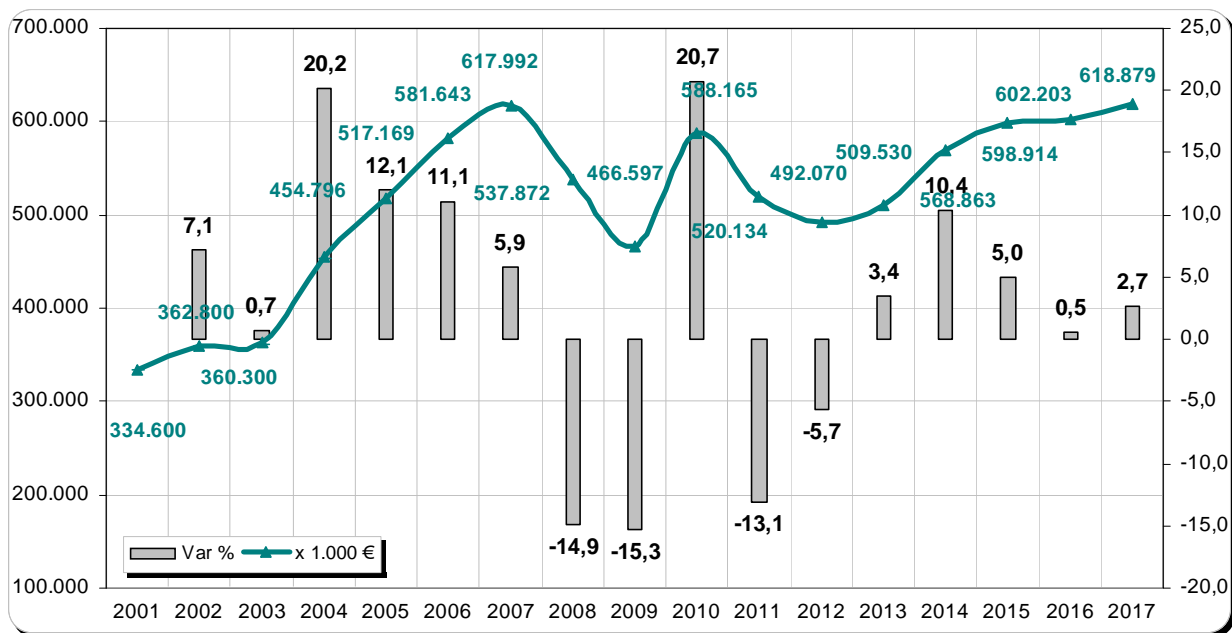
## Recaudación foral por tributos concertados<sup>9</sup>, en Álava

### 31. Recaudación de IRPF en Álava



Fuente: Diputación Foral de Álava / Consejo Vasco de Finanzas. Elaboración propia

### 32. Recaudación de IVA en Álava



Fuente: Diputación Foral de Álava / Consejo Vasco de Finanzas. Elaboración propia

<sup>9</sup> En virtud del régimen de concierto económico, la exacción, gestión, liquidación, inspección, revisión y recaudación de los tributos que integran el sistema tributario de los territorios históricos corresponde a las respectivas diputaciones forales.

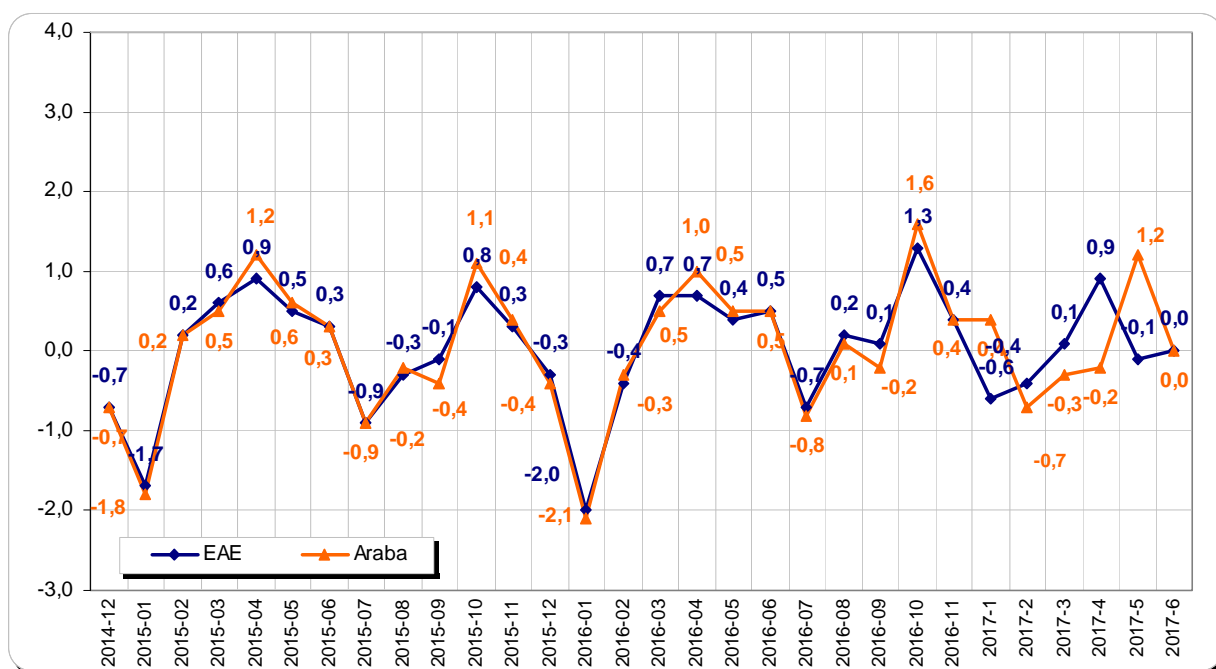
## Precios e incremento salarial

### 33. Índice de precios al consumo. Variación interanual. Álava

Diciembre	2011	2012	2013	2014	2015	2016	2017
Índice general	2,4	2,3	0,3	-0,6	0,3	1,5	1,1
Alimentos y bebidas no alcohólicas	2,9	2,8	0,8	0,3	2,2	0,6	1,9
Bebidas alcohólicas y tabaco	4,1	6,0	5,0	-0,2	1,1	1,3	1,8
Vestido y calzado	0,4	0,5	0,1	0,3	0,3	0,8	0,4
Vivienda, agua, electricidad, gas y otros combustibles	5,6	5,3	-1,2	0,3	-1,1	0,5	0,9
Muebles, artículos del hogar y artículos para el mantenimiento corriente del hogar	2,2	0,9	-0,6	-0,7	0,4	0,2	-0,9
Sanidad	-1,3	3,5	8,5	-0,9	0,4	0,3	1,5
Transporte	4,6	2,4	1,1	-5,2	-2,7	4,2	1,8
Comunicaciones	-1,6	-2,8	-6,6	-5,6	0,5	3,3	0,2
Ocio y cultura	1,0	1,6	-1,1	-0,9	0,4	1,5	0,3
Enseñanza	1,4	3,6	3,0	2,8	1,2	0,9	0,4
Restaurantes y hoteles	1,3	0,5	0,2	1,1	0,8	1,3	1,6
Otros bienes y servicios	1,8	3,7	0,4	1,6	1,3	2,0	0,0

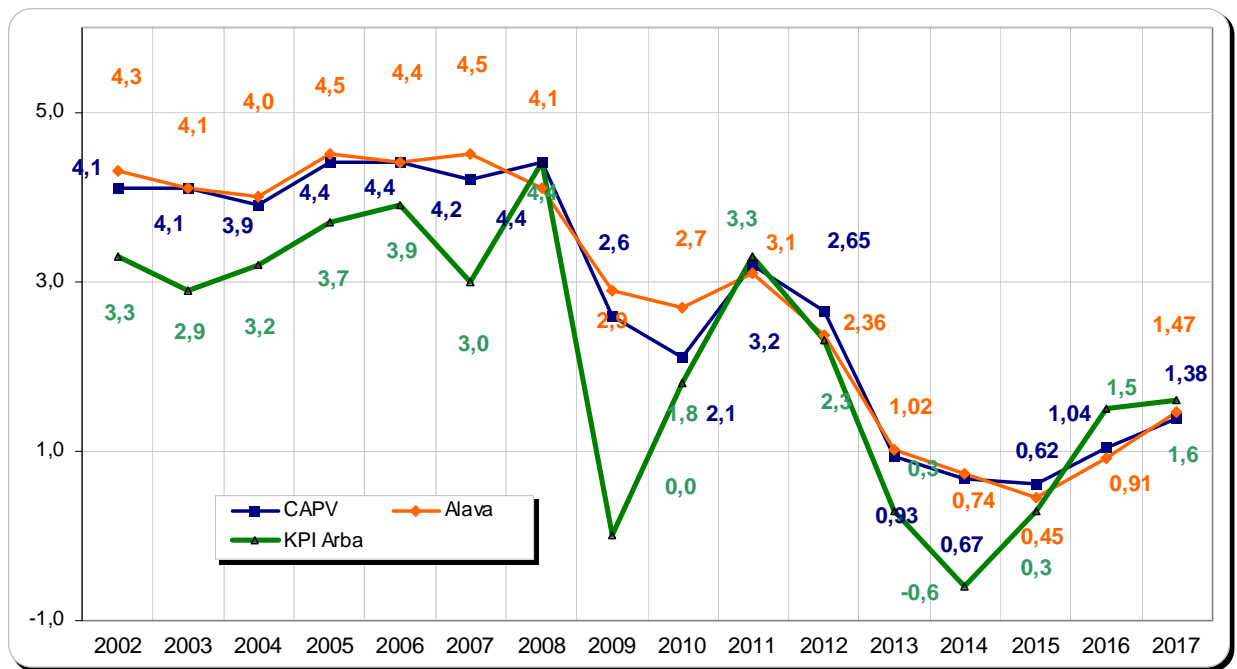
Fuente: Índice de Precios de Consumo. INE. Base 2016. Índices provinciales: general y de grupos.

### 34. Índice de precios al consumo. Variación intermensual. Álava



Fuente: Índice de Precios de Consumo. INE. Base 2016. Elaboración propia

### 35. Incremento salarial pactado



Fuente: Lan Harremanen Kontseilua. Consejo Vasco de Relaciones Laborales. INE (Índice de precios al consumo) Elaboración propia

---

## Glosario

---

### Índice de Ventas

Es un indicador directo de la evolución de la coyuntura comercial en el sector Comercio Minorista. Nos mide la relación, en términos nominales y reales, que existe entre el volumen de ventas del conjunto de establecimientos comerciales pertenecientes al panel muestral en dos periodos de tiempo diferente.

### Precios constantes

Valoración monetaria referida a euros de un año base determinado.

### Precios corregidos

Índice obtenido tras corregir el efecto calendario, es decir, la influencia que el número de días laborables y festivos de cada Territorio Histórico tienen en el índice para realizar comparaciones homogéneas entre trimestres de años diferentes.

### Índice de personal ocupado

Nos mide la relación que existe entre el personal ocupado del conjunto de establecimientos comerciales incluidos en el panel muestral del Índice de Comercio minorista, en dos periodos de tiempo diferentes.

### IPC

El Índice de Precios de Consumo mide la evolución del nivel de precios de los bienes y servicios de consumo adquiridos por los hogares residentes en España.

Se han eliminado, del campo de consumo del IPC las categorías de consumo como el valor de los bienes recibidos en especie en concepto de autoconsumo, autosuministro, salario en especie, comidas gratuitas o bonificadas y alquiler imputado de la vivienda en la que reside el hogar, cuando es propietario de la misma o la tiene cedida gratuita o semigratuitamente por otros hogares o instituciones y otros gastos como loterías y juegos de azar.

### Tasa de paro administrativo

Porcentaje de demandantes de empleo sobre la suma de personas afiliadas a la Seguridad Social y personas demandantes de empleo registradas en Lanbide.

### Índice de comercio en grandes superficies

El índice de comercio en grandes superficies y cadenas de alimentación es un indicador directo de la evolución de la coyuntura comercial y laboral del sector comercio en grandes superficies y cadenas de alimentación en la CA de Euskadi. Se calculan para este fin dos tipos de índices; un "Índice de ventas" y un "Índice de personal ocupado", desagregándose el primero en función del tipo de producto vendido: alimentación y resto de los productos.

Se entiende por comercio en grandes superficies, el realizado por aquellas empresas comerciales minoristas en establecimientos cuya superficie de venta sea igual o superior a 2.500 m<sup>2</sup>. Por su parte, se denomina cadenas de alimentación a todas las empresas de al menos tres locales en la C.A.E, incluidas las grandes superficies si las

tuviera, y más de 100 empleados, dedicados al comercio al por menor en establecimientos no especializados, con predominio en productos alimenticios, bebidas y tabaco.

### **Ingresos por ventas**

Se entiende por “Ingresos por ventas” la facturación total de los establecimientos de gran superficie y cadenas de alimentación de la empresa en la C.A.E y en sus territorios históricos. Comprende los importes facturados por la venta de bienes comprados para la reventa en las mismas condiciones en las que se recibieron.

Están incluidos los gastos facturados por empaquetamiento y transporte y las ventas de subproductos. Se contabilizan incluyendo los impuestos que gravan los bienes y servicios con la excepción del IVA repercutido al cliente. No comprende las subvenciones recibidas de autoridades públicas o de la Unión Europea, las rentas financieras ni tampoco otras rentas operativas como, subsidios, ventas de acciones y de activos fijos, ingresos por intereses, dividendos y patentes, arrendamientos por propiedades de la empresa y de unidades de producción y de máquinas. No incluye tampoco los ingresos por facilidades al personal (comedores, etc.) y el suministro de bienes y servicios dentro de la unidad de observación.