

Memoria19

Herritarren Segurtasunaren Saila



Prebentzio, Su Itzaltze eta Salbamendu Zerbitzua



01	INTRODUCCIÓN	3
01.1.	Equipo humano	5
01.2.	OPE bomberos	6
01.3.	Academia de bomberos	6
01.4.	OPE interna de mandos	7
01.5.	Vehículo de subinspectores	7
02	ESTADÍSTICAS	8
02.1.	Intervenciones	9
02.2.	Tipos	11
02.3.	Evolución mensual	14
02.4.	Distribución Horaria	15
02.5.	Distribución por Barrios	16
02.6.	Actuaciones en el Territorio Histórico de Araba	18
02.7.	Actuaciones en provincias limítrofes	18
02.8.	Formación y prevención	19
02.9.	Visitas a hospitales	22
02.10.	Formación Interna	23
03	ACTUACIONES MÁS RELEVANTES	24
03.1.	Incendio forestal el día de Santiago	25
03.2.	Alunizaje en gasolinera	26
03.3.	Accidente entre 2 camiones en Barazar	27
03.4.	175 aniversario del Servicio de Bomberos	29
03.5.	Incendios rurales	31
03.6.	Incendios en Industria	32
03.7.	Accidentes de tráfico	33
03.8.	Accidentes con tranvía	34
03.9.	Actuaciones con la avispa asiática	35
03.10.	Simulacros y prevenciones	37

01

INTRODUCCIÓN

El Servicio de Prevención, Extinción de Incendios y Salvamento del Ayuntamiento de Vitoria-Gasteiz (SPEIS), ha continuado su proyecto de mejora del servicio para dar soluciones rápidas y eficaces a las incidencias que se presentaron en la sociedad vitoriana y alavesa.



Datos generales de la ciudad de Vitoria-Gasteiz:

Extensión: 276,80 Km²

Superficie urbana: 33,11 Km² (12%)

Habitantes: 252.574

El Servicio de Prevención y Extinción de Incendios y Salvamento es más conocido por sus labores en las intervenciones en grandes incendios y accidentes de tráfico. Pero no hay que desdeñar la importancia de las labores de prevención y formación.

La formación de adultos y niños es esencial para garantizar una respuesta adecuada de la población ante situaciones de peligro para que los incidentes tengan las menores repercusiones posibles llegando incluso a no producirse. La adopción de medidas sencillas como cerrar una ventana o una puerta pueden evitar que se produzcan víctimas o reducir considerablemente los daños materiales.

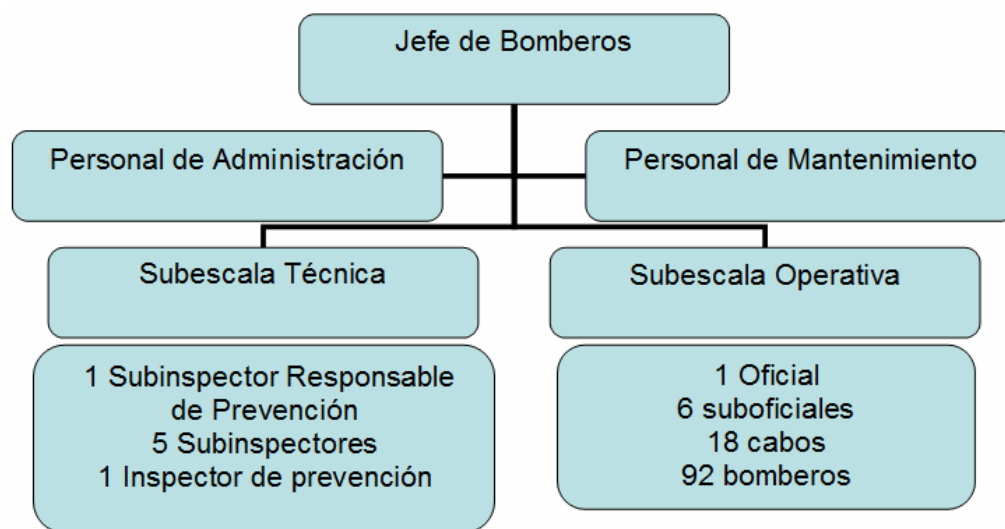
La prevención mediante inspección e informe de proyectos está encaminada a asegurar que los edificios tanto residenciales como industriales y comerciales, tengan las prestaciones exigidas por ley en materia de seguridad contra incendios. Los objetivos son que el riesgo de aparición de un incendio sea el mínimo posible y en caso de producirse se garantice la seguridad de los ocupantes (evacuación y confinamiento) y se minimicen los daños materiales (sectorización).

Acudieron a nuestras instalaciones un total de 1.513 escolares y se impartió formación a 693 adultos y trabajadores de diferentes empresas.

01.1. Equipo humano

Organigrama SPEIS Vitoria-Gasteiz 2019

El Servicio de Prevención Extinción de Incendios y Salvamento de Vitoria-Gasteiz se estructura en de la siguiente manera.



La Subescala Operativa, tiene como misión principal la extinción de incendios, la realización de rescates y en general, ejecutar las medidas que tienen por objeto eliminar, reducir y/o controlar los efectos de la emergencia, combatiendo directamente la causa que la produce.

Está compuesta por 6 turnos de trabajo, dirigidos cada uno por un Suboficial Jefe de Turno y a su vez bajo la superior dirección del Oficial del Servicio.

La Subescala Técnica es dirigida por el Subinspector Coordinador de Prevención y realiza sus labores en el ámbito de la prevención de incendios, gestión de la formación y compras, así como cualquier otra función de índole técnica necesaria para el cumplimiento de los fines del servicio.

Ambas subescalas son dirigidas por el Jefe del Servicio.

01.2. OPE bomberos

En 2019 se ha dado por finalizada la OPE de bomberos y bomberas que comenzó en el 2018. En el mes de Mayo se incorporaron 15 nuevos bomberos y tras 6 meses de prácticas firmaron la plaza de funcionario de carrera el 15 de Noviembre. Con estas incorporaciones, se da estabilidad a la plantilla del parque reduciendo la interinidad.



01.3. Academia de bomberos

Tras la finalización de la OPE de bomberos, se realizó la academia de bomberos para formar a 25 candidatos que quedaron en la bolsa de trabajo. La academia se realizó en Arkaute entre el 13 de Septiembre y el 11 de Diciembre. Esta formación consta de cuatrocientas veinte horas teórico-prácticas y el objetivo es que los candidatos a bomberos interinos se familiaricen con las distintas herramientas y vehículos que utilizan los bomberos en el ejercicio de su profesión.

01.4. OPE interna de mandos

En 2019 se dio inicio también a la OPE interna para cabos y suboficiales. Esta oferta de empleo público tiene por objeto cubrir 2 plazas de suboficial y 7 de cabo para reducir la interinidad de mandos en el servicio. El 2 de diciembre tuvo lugar el primer examen teórico tipo test y quedan pendientes para 2020 los exámenes de los casos prácticos, las pruebas físicas y entrevistas personales.

01.5. Vehículo de subinspectores

Durante el 2019 se ha adquirido un vehículo ligero, denominado F1, que es utilizado por el subinspector de guardia para acudir a las intervenciones en las que sea necesaria su presencia.



Para el 2020 queda pendiente recepcionar varios nuevos vehículos:

- Una nueva autoescala empleada para intervenciones en altura.
- Un nuevo furgón taller empleado para múltiples tareas del servicio.
- Un nuevo vehículo ligero tipo furgoneta para el personal de mantenimiento del parque.
- Un nuevo vehículo ligero tipo furgoneta para el uso del personal de oficinas.

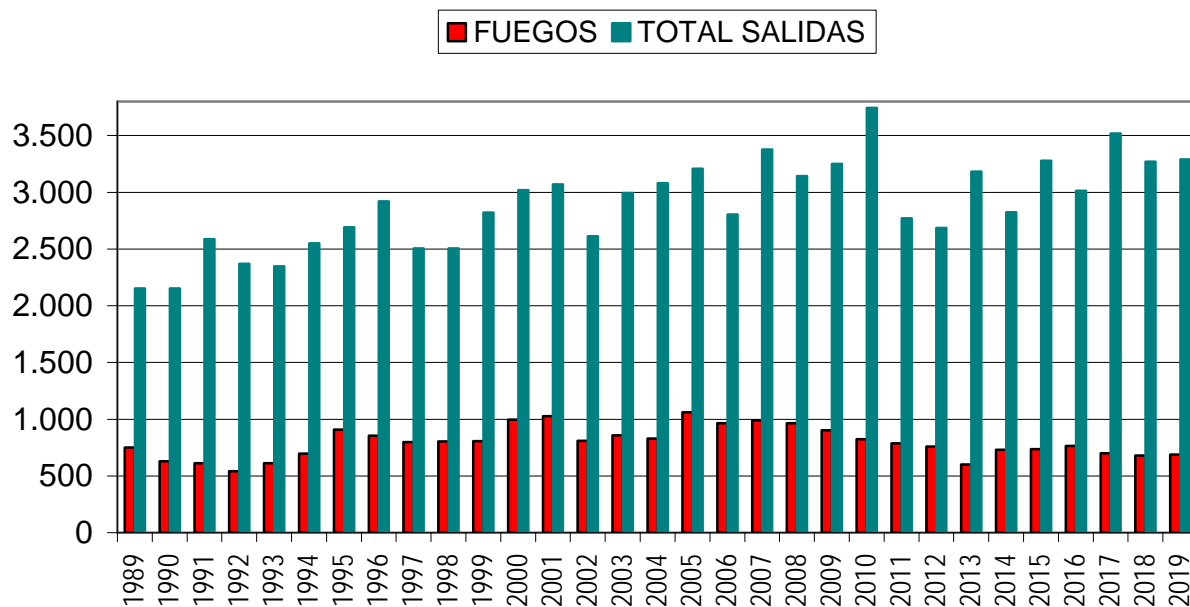
02

ESTADÍSTICAS

02.1. Intervenciones

El año 2019 registra un ligero ascenso de las intervenciones con respecto a 2018. El porcentaje de salidas debidas a incendios también tiene un pequeño repunte con respecto a 2018.

AÑO	FUEGOS	TOTAL SALIDAS	PORCENTAJE
1989	750	2.152	34,85 %
1990	628	2.153	29,17 %
1991	612	2.588	23,65 %
1992	542	2.371	22,86 %
1993	613	2.346	26,13 %
1994	697	2.550	27,33 %
1995	909	2.692	33,77 %
1996	855	2.921	29,27 %
1997	799	2.504	31,91 %
1998	805	2.506	32,12 %
1999	808	2.821	28,64 %
2000	997	3.019	33,02 %
2001	1.028	3.069	33,50 %
2002	811	2.612	31,05 %
2003	858	2.992	28,68 %
2004	828	3.080	26,88 %
2005	1.062	3.208	33,10 %
2006	966	2.805	34,44 %
2007	991	3.376	29,35 %
2008	964	3.144	30,66 %
2009	904	3.251	27,81 %
2010	825	3.743	22,04 %
2011	787	2.771	27,40 %
2012	759	2.686	28,26 %
2013	600	3.182	18,86 %
2014	731	2.825	25,87 %
2015	737	3.278	22,50 %
2016	765	3.012	25,40 %
2017	700	3.517	19,90 %
2018	679	3.269	20,77%
2019	688	3.290	20,91%



Evolución anual de intervenciones atendidas

Durante el último lustro se puede apreciar bastante homogeneidad en cuanto al número de intervenciones e incendios atendidos. Las asistencias técnicas debidas a fenómenos meteorológicos son las responsables de pequeñas oscilaciones en el número final de intervenciones.

02.2. Tipos

TIPO	NÚMERO	PORCENTAJE
PREVENCIONES	262	7,96 %
INCENDIOS Y EXPLOSIONES	688	20,91 %
SALVAMENTOS Y RESCATES	577	17,54 %
ASISTENCIAS TÉCNICAS	1.756	53,37 %
MERCANCIAS PELIGROSAS	7	0,21 %
TOTAL	3.290	100 %

DESGLOSE DE ACTUACIONES	2017	2018	2019
ASISTENCIA TECNICA	2.185	1.889	1.756
ACTUACION CON ABEJAS O AVISPAS	511	710	515
APUNTALAMIENTOS Y PASAJES DE PROTECCION	8	2	8
ASISTENCIA RED DE SANEAMIENTO Y ALCANTARILLADO	10	53	13
ASISTENCIA ACHIQUE AGUA	120	148	77
ASISTENCIA ALARMAS	45	57	50
ASISTENCIA INSTALACION ELECTRICA	20	26	21
ASISTENCIA INSTALACION GAS	47	49	69
ASISTENCIA LLEVAR AGUA	0	1	2
ASISTENCIA PUERTAS CON PELIGRO	41	35	48
ASISTENCIA PUERTAS SIN PELIGRO	10	24	25
ASISTENCIA RED AGUA	107	109	105
CIERRE DE LONJAS, VIVIENDAS,...	68	62	65
ESPARCIDO DE FUNDENTES	13	16	4
LIMPIEZA DE CALZADA	10	11	17
OTRAS ASISTENCIAS	129	108	125
PELIGROS EN ALTURA	730	286	360
PELIGROS EN VIA PUBLICA	316	192	252
INCENDIOS Y EXPLOSIONES	700	679	688
BASUREROS, SOLARES, ESCOMBRERAS...	6	8	9
CASERIOS Y EDIFICACIONES RURALES	37	34	22
CULTIVOS, RASTROJOS., RESTOS DE PODAS, FARDOS	38	33	28
ESPECTACULOS PUBLICOS Y ACTIVIDADES RECREATIVAS	0	2	2
GARAJES Y PARKINGS	14	20	17
INCENDIO EN CONTENEDORES	88	82	78
INCENDIO EN VIA PUBLICA	61	60	107

INDUSTRIAS, ALMACENES Y PABELLONES INDUSTRIALES	46	34	33
INSPECCION DE INCENDIO	11	23	20
LOCALES COMERCIALES	34	37	28
LONJAS VACIAS, OBRAS...	8	9	5
MATORRAL Y RIBAZOS	47	19	34
MONTE	17	8	8
OTROS INCENDIOS O SIN INTERVENCION	80	70	74
VEHICULOS	76	80	65
VIVIENDAS	136	157	156
INTERVENCION EXPLOSIONES	1	3	2
MERCANCIAS PELIGROSAS	9	2	7
DURANTE SU TRANSPORTE, FUGA O DERRAME	5	2	5
EN ALMACEN O INDUSTRIA., FUGA O DERRAME	4	0	2
PREVENCIONES	197	191	262
FIESTAS, ESPECTACULOS, FUEGOS ARTIFICIALES	85	76	101
INSPECCION Y EVALUACION	19	35	55
OTRAS PREVENCIONES	71	69	82
REVISION DE HIDRANTES	7	0	3
SIMULACROS, APOYO A FORMACION	15	11	21
RESCATES Y SALVAMENTOS	426	508	577
ANIMALES	14	21	10
OTROS SALVAMENTOS	40	70	67
PERSONA ENCERRADAS EN ASCENSOR	51	39	28
PERSONAS ENCERRADAS EN VIVIENDA	195	234	252
PERSONAS POR ACCIDENTES DE TRAFICO	103	112	193
RESCATE DE CADAVERES EN MEDIO ACUATICO	1	0	0
SALVAMENTO O RESC. EN MEDIO ACUATICO	4	2	1
SALVAMENTO O RESCATE EN TIERRA	18	30	26
TOTAL	3.517	3.269	3.290

Las variaciones más reseñables están en las actuaciones con abejas y avispas. La reducción de los incidentes con avispas asiáticas se ha generalizado en nuestra provincia. Parece que el conocimiento sobre esta especie invasora ha permitido parar el proceso expansivo de los últimos años. Se incrementó hasta 900 el número de trampas colocadas para la captura de reinas y parece que ha dado sus frutos. También la climatología fría del mes de mayo con heladas tardías pudo influir en la supervivencia de la reina que en esa época es muy vulnerable hasta que consolida el nido primario.

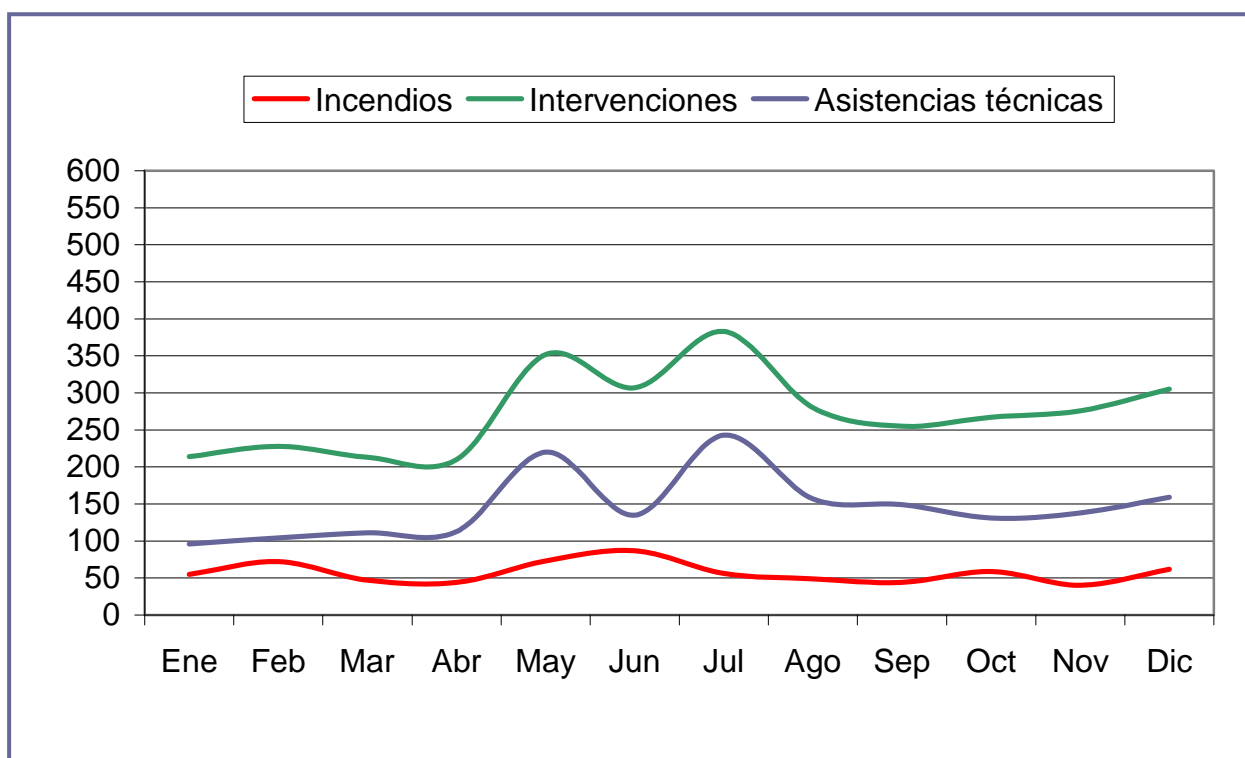
La disminución de los incendios en el medio rural se ha compensado con un aumento de los incendios en viviendas en el casco urbano.

A destacar que una única persona que decidió pernoctar en la Ermita Juradera de San Juan de Arriaga recurrió reiteradamente al fuego para calentarse y preparase la comida generando una docena de intervenciones ante la alarma de los vecinos que veían el fuego junto al edificio.

El incremento de las prevenciones en espectáculos vino motivada por un problema técnico en el Teatro Principal. La rotura de una pieza del mecanismo de despliegue del telón de seguridad, que separa el escenario de las butacas, se solventó con una dotación en prevención durante las funciones hasta que se acometió la reparación de dicho elemento.

También se realizó un cambio en el protocolo de los accidentes de tráfico. El incidente ahora se nos abre en automático en lugar de a requerimiento de SOS Deiak. Como en los primeros momentos es difícil saber la gravedad del accidente: si hay atrapados, el estado del vehículo, etc. ante cualquier atisbo de duda, se lanza la salida aunque luego puede que no se requiera nuestra intervención. Se recibieron 983 avisos de accidentes de tráfico originando 193 intervenciones, los fallecidos en la provincia han pasado de 13 a 10 aunque ligeramente superior a los 9 fallecidos de 2017.

02.3. Evolución mensual



La ausencia de episodios de nieve propició un invierno tranquilo en ese aspecto.

Durante el mes de mayo tuvo lugar la explosión de los incidentes con insectos en el que se registraron casi cinco incidentes diarios de este tipo ostentando el record el día 16 con 22 incidentes atendidos y varios más que quedaron pendientes dada la imposibilidad temporal para acudir a todos los avisos. Después bajaron considerablemente en junio y se volvieron a incrementar desde julio hasta septiembre.

Durante el mes de diciembre, un episodio de fuertes vientos y lluvia asociada al mismo, produjo 39 intervenciones por distintos peligros en altura y numerosos incidentes de daños por agua causados por atascos en bajantes.

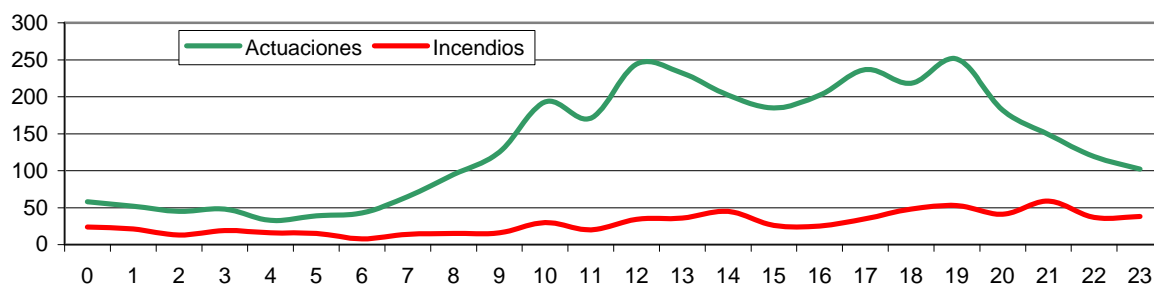
El pico de los incendios ocurridos el mes de junio vino originado por pequeños incendios de las pelusas de los chopos y álamos acumulados en distintas zonas verdes de la ciudad. Su facilidad para arder incluso al contacto con un cigarrillo ocasiona no pocos problemas. Uno de estos incendios se descontroló y originó un incendio considerable en el seto que discurre junto a las piscinas y pista de atletismo de Mendizorroza.

También destacó febrero como el mes con más incendios tanto en viviendas como en caseríos y edificios rurales en su mayoría originados por chimeneas en malas condiciones.

02.4. Distribución Horaria

HORA	0	1	2	3	4	5	6	7	8	9	10	11	12
Actuaciones	58	52	45	48	33	39	43	65	95	125	193	171	244
Incendios	24	21	13	19	16	15	8	14	15	16	30	20	34

HORA	13	14	15	16	17	18	19	20	21	22	23	TOTAL
Actuaciones	232	202	185	202	237	218	251	182	149	119	102	3.290
Incendios	36	45	26	25	35	48	53	41	59	37	38	688

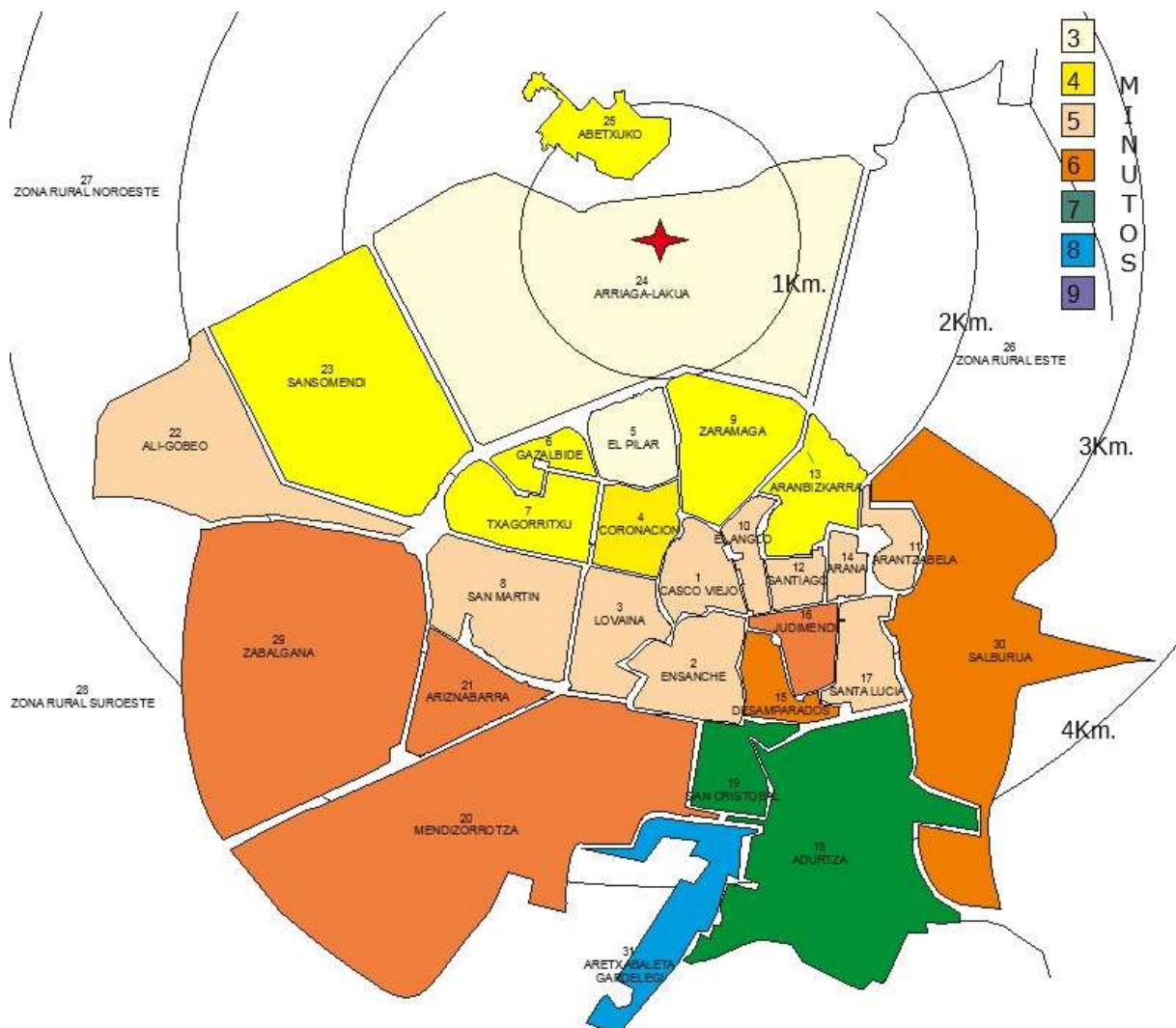


La interpretación es relativamente sencilla: pequeños picos en los incendios a la hora de la comida y de la cena, actuaciones con abejas a primera hora de la mañana y a última de la tarde, la mayoría de las prevenciones en espectáculos deportivos y culturales a última hora de la tarde, tranquilidad relativa de madrugada alterada por algunos actos de vandalismo con el incendio de contenedores, casi la mitad ocurren entre las 11 de la noche y las cuatro de la madrugada.

02.5. Distribución por Barrios

BARRIO	Nº DE FUEGOS	TOTAL SALIDAS	HABITANTES
01 - CASCO VIEJO	28	202	8.744
02 - ENSANCHE	38	236	8.408
03 - LOVAINA	27	112	7.818
04 - CORONACION	33	131	12.341
05 - EL PILAR	19	71	9.109
06 - GAZALBIDE	2	23	2.222
07 - TXAGORRITXU	10	98	7.925
08 - SAN MARTIN	19	108	12.008
09 - ZARAMAGA	25	114	12.106
10 - ANGLOVASCO	5	42	4.143
11 - ARANTZABELA	3	19	1.462
12 - SANTIAGO	4	25	3.381
13 - ARANBIZKARRA	12	55	10.851
14 - ARANA	15	47	3.075
15 - DESAMPARADAS	17	60	6.064
16 - JUDIZMENDI	9	68	5.766
17 - SANTA LUCIA	13	43	7.476
18 - ADURTZA	27	87	6.117
19 - SAN CRISTOBAL	7	60	5.783
20 - MENDIZORROTZA	19	149	4.733
21 - ARIZNABARRA	9	76	7.891
22 - ALI	4	18	949
23 - SANSOMENDI	38	199	20.769
24 - ARRIAGA - LAKUA	69	278	27.717
25 - ABETXUKO	10	49	3.364
26 - Z. RURAL ESTE	31	172	2.038
27 - Z. RURAL NOROESTE	15	87	1.626
28 - Z. RURAL SUROESTE	31	114	1.352
29 - ZABALGANA	48	182	26.941
30 - SALBURUA	26	150	18.899
31 - ARETXABALETA-GARDELEGI	1	17	1.493

Tiempo de acceso a los barrios en situaciones de emergencia.



La gran mayoría de los barrios mantienen sus tiempos de acceso, únicamente Gazalbide, Lovaina y especialmente San Cristóbal han empeorado los tiempos de acceso. Este último barrio se ha visto invadido por las obras de ampliación del tranvía y las de implantación del autobús eléctrico que han cambiado su fisonomía durante el último año. El resultado ha sido un empeoramiento de minuto y medio en nuestros accesos al barrio.

Por otro lado ha habido ligeras mejoras en los accesos a los barrios del oeste y sur de la ciudad.

02.6. Actuaciones en el Territorio Histórico de Araba

SECTOR	FUEGOS	SALVAMENTOS	ASISTENCIAS TÉCNICAS	PREVENIONES	MERCANCIAS PELIGROSAS	TOTAL
SALVATIERRA-AGURAIN	22	23	7	7	0	59
ZUIA	42	56	8	5	3	114
AIARA	2	0	0	0	0	2
AÑANA	1	6	0	2	0	9
RIOJA ALAVESA	0	0	0	0	0	0
KANPEZU	0	0	1	0	0	1

Tras la inauguración de la base de bomberos de Araba en la localidad de Nanclares de Oca, se han reducido notablemente nuestras intervenciones en la zona, a la que se acudía por proximidad en lugar de la UCEIS de Espejo.

Seguimos atendiendo los incidentes de fuegos y salvamentos en la Cuadrilla de Zuia que no dispone de UCEIS provincial en su territorio.

Cuando el incidente lo requiere por su gravedad o cuando no hay recursos suficientes disponibles más cercanos, atendemos los requerimientos de parques limítrofes tanto de la provincia como en las provincias limítrofes.

02.7. Actuaciones en provincias limítrofes

SECTOR	FUEGOS	SALVAMENTOS	ASISTENCIAS TÉCNICAS	PREVENIONES	MERCANCIAS PELIGROSAS	TOTAL
BIZKAIA	3	3	0	0	0	6
BURGOS	4	0	1		0	5
GIPUZKOA	0	2	0	0	0	2
NAVARRA	0	0	0	0	0	0

Atendimos incidentes en el Condado de Treviño en Ajarte, Armentia, Doroño y Uzkiano, todos ellos a menos de 15 kilómetros de distancia de Vitoria-Gasteiz. En Bizkaia atendimos siniestros en Otxandio, Ubidea y en la N-240 en el Puerto de Barazar. Los incidentes guipuzcoanos se realizaron en Leintz-Gatzaga y Túnel de Isuskitza.

02.8. Formación y prevención

Se sigue con las labores de formación a la ciudadanía como un puntal básico de nuestra actividad. Una sociedad preparada será capaz de minimizar los daños en una catástrofe o cuando menos no los incrementará por desconocimiento y toma de decisiones equivocadas. No se pretende formar especialistas sino familiarizar a la sociedad con situaciones peligrosas y la manera más adecuada de afrontarlas minimizando los riesgos.

Durante el curso pasaron por nuestras instalaciones 1.289 niños de centros escolares además de otros que concertaron la visita mientras se encontraban en colonias veraniegas.

La formación específica se impartió a casi 800 adultos, especialmente trabajadores de todo tipo de empresas: profesorado de institutos, servicios informáticos, talleres y empresas de todo tipo, personal de comercio y grandes almacenes, profesionales sanitarios y de atención geriátrica, personal de restauración y hotelero, personal de las comparsas de carnaval, etc.



También se realizaron simulacros con participación de bomberos en varias empresas, tales como el Centro Comercial El Boulevard, la planta de fabricación de neumáticos Michelin y el simulacro de accidente aéreo en el Aeropuerto de Foronda.

El SPEIS desarrolla y lidera en colaboración con otros departamentos municipales el Plan de Emergencia Municipal, un plan donde se articula la respuesta que da el municipio en el caso de una emergencia. De este plan cuelgan planes de actuación específicos para situaciones que por su impacto en el municipio requieren un estudio de seguridad en detalle como son:

- Plan de actuación en nevadas
- Plan de actuación bajada de Celedón
- Plan de actuación para fuertes vientos
- ...

Así mismo, el SPEIS estudia la seguridad de todos los eventos de importancia que se desarrollan en el municipio estableciendo e inspeccionando el cumplimiento de las condiciones de su autorización. En este apartado como ejemplos se pueden citar Azkena Rock Fest, Festival de Jazz, Feria de las Naciones...



Además, cuando se trata de evento de organización directa municipal, desde el SPEIS se han redactado e implantado los Planes de Autoprotección de los eventos más multitudinarios que han tenido lugar, tales como:

- Cabalgata del Olentzero
- Cabalgata de Reyes
- Desfile de Carnaval
- Mercado Medieval
- Romería de Olárizu
- Fiestas de Vitoria
- ...

Aparte de todo esto, en el SPEIS se supervisan e informan los proyectos de obras edificatorias y de actividades de relevancia, tanto industriales como urbanas, que se ejecutan en el municipio comprobándose que se cumplen las normativas en materia de seguridad contra incendios.

Además, se atienden las consultas realizadas por los técnicos de los diferentes colegios profesionales que traen sus dudas en cuanto a la seguridad contra incendios de sus proyectos. La función preventiva del SPEIS no termina aquí, una vez ejecutadas las obras y autorizadas las actividades, se realizan campañas de inspección velando por el mantenimiento de la seguridad en el curso del tiempo. Este es el caso por ejemplo de las inspecciones a discotecas, bazares, hospitales, industrias, cotillones de navidad... revisándose asuntos como estado de los extintores, luces y señalización, salidas de emergencia, bocas de incendio, centrales de alarma y detectores, vigencia del seguro de responsabilidad civil y estado de la instalación eléctrica.

02.9. Visitas a hospitales

El 30 de diciembre coincidiendo con las fechas navideñas acudimos a visitar a los más pequeños ingresados en los hospitales vitorianos. Visitamos concretamente la planta infantil del Hospital Universitario de Álava (Txagorritxu) y la planta de psiquiatría infantil del Hospital Santiago.



02.10. Formación Interna

Desglose de los 11 cursos organizados con 343 asistentes y 3.170 horas realizadas por los componentes del servicio:

CURSO	ASISTENTES
JORNADA LECCIONES APRENDIDAS EN INCENDIOS FORESTALES	24
SEGURIDAD EN INCENDIOS FORESTALES	2
GESTIÓN Y MANDO OPERATIVO	32
INTERVENCION VEHICULOS ENERGIAS ALTERNATIVAS	60
MANEJO DE PALAS CARGADORAS DE SAL	20
PRIMEROS AUXILIOS	10
USO Y MANEJO DE DESFIBRILADOR	87
PATOLOGIA DE LA EDIFICACIÓN	8
CONDUCCIÓN DE VEHÍCULOS PESADOS	40
HIDRAÚLICA EN INSTALACIONES EGAs	60

03

ACTUACIONES MÁS RELEVANTES

03.1. Incendio forestal el día de Santiago

A las 15:20h del día de Santiago salto el aviso de un incendio de una cosechadora en un campo de cereal. A la llegada de la primera dotación de bomberos, el fuego progresaba incontrolado por la finca de cereal debido a la alta disponibilidad de la vegetación a causa de las altas temperaturas registradas en los días precedentes y debido también al fuerte viento de componente sur.



A la intervención acudieron también dotaciones de bomberos de Alava así como medios aéreos del MAPAMA (2 AT de Agoncillo). Varias dotaciones de bomberos cortaban el avance del incendio en los flancos pero el frente del mismo progresaba descontrolado llegando a afectar bosque cerrado difícil de atacar con medios terrestres.

Tras varias descargas de los medios aéreos en el frente del incendio, se produjo un cambio en la meteorología (pronosticado por Euskalmet), el viento sur roló a componente norte y una tromba de agua y granizo ayudo en gran medida a sofocar las llamas.

Pasada la tormenta, un buldózer movilizad con anterioridad empezó a realizar tareas de remate en el perímetro del incendio pero no fue necesario puesto que la gran cantidad de agua presente en la zona impedía cualquier posibilidad de reignición. Aun así, un retén de bomberos de Alava se quedó vigilando para evitar sustos. El resultado final fueron alrededor de 30 Hectáreas de monte bajo calcinado.



03.2. Alunizaje en gasolinera

A primera hora de la tarde del 19 de julio tuvo lugar una intervención no muy habitual en la que un vehículo se metió dentro de la gasolinera de la calle Madrid. La causa del incidente fue un descuido de la conductora y por suerte no hubo que lamentar heridos. El incidente se saldó con pequeños daños materiales en el establecimiento comercial. Las labores del operativo se redujeron a extraer el vehículo y retirar los restos del cristal para evitar daños mayores. El seguro de la gasolinera envió el mismo día un cristalero para reparar y no fue necesario realizar un cerramiento de urgencia.



03.3. Accidente entre 2 camiones en Barazar

El día 22 de mayo tuvo lugar un trágico accidente entre 2 camiones articulados en el que resulto fallecido el conductor de uno de los vehículos.

El choque frontal de los camiones tuvo lugar en la N-240, a media subida del puerto de Barazar. El accidente desató un incendio en ambas cabezas tractoras y uno de los conductores resulto atrapado. Se desconoce si el conductor falleció en el choque o en el posterior incendio de los camiones.

A la llegada de nuestra dotación, 2 parques de bomberos de Bizkaia se encontraban extinguiendo el incendio con dos líneas de 45mm. Nuestra labor se limitó a abastecer de agua las bombas de Bizkaia que quedaron en el lugar en prevención.



03.4. Desalojo en Dato 8

A mediodía del 8 de Octubre, se recibió el aviso del propietario de una vivienda en obras, indicando que su contratista aconsejaba el desalojo del mismo por problemas estructurales.

A la llegada de la dotación de bomberos, la policía local había desalojado a parte de los vecinos y el objetivo principal consistió en asegurar el completo desalojo del inmueble. Tras confirmar este hecho, se valoró la estructura junto con arquitecto encargado de la obra y se localizó un pilar rajado con serio peligro de rotura.



Las labores del servicio de bomberos consistieron en colocar testigos para ver la evolución de las grietas y posteriormente realizar el apuntalamiento de emergencia de dicho pilar desde el local comercial en planta baja. Una vez realizado el apuntalamiento de emergencia, se permitió la entrada de los vecinos para recoger algunos enseres.

Esta intervención tuvo gran repercusión mediática por la situación privilegiada del inmueble, se concedieron entrevistas a varios medios de comunicación y hubo visitas de varios representantes del ayuntamiento así como del alcalde Gorka Urtarán que visitó los trabajos de apuntalamiento in situ.



03.5. 175 aniversario del Servicio de Bomberos

El 11 de mayo, con objeto de conmemorar los 175 años de vida del Servicio de Bomberos del ayuntamiento de Vitoria-Gasteiz, se realizó una jornada con exhibición de material y maniobras en la plaza de la Virgen Blanca.

Este día, se exhibieron vehículos antiguos del servicio, fotos de épocas pasadas, material de desencarcelación, trajes para intervenciones con productos químicos, ropa de los bomberos, etc. También hubo una carpa hinchable con un recorrido anegado por el humo para simular un incendio de interiores.



Se realizó una maniobra de rescate en altura en la que la víctima tendida en el suelo fue rescatada por dos bomberos que tuvieron que descolgarse con cuerdas para acceder al herido. Tras inmovilizarlo en la camilla, lo izaron para sacarlo a un lugar seguro.



Posteriormente se realizó una maniobra de desencarcelación. En este caso, la víctima se encontraba atrapada en el interior de un vehículo volcado y el resto de los bomberos tuvieron que sacarlo con las debidas medidas de seguridad para no agravar su situación. Tuvieron que emplearse a fondo cortando techo y puertas de los vehículos.



La jornada tuvo un enfoque festivo donde los más “txikis” pudieron disfrutar viendo actuar a los bomberos y probándose la ropa. Esta plaza Vitoriana se llenó de vehículos de bomberos, tanto actuales como antiguos, se exhibieron fotos del servicio, material utilizado por los bomberos, etc.



La experiencia fue todo un éxito de participación y organización que atrajo a muchísimos Vitorianos.

03.6. Incendios rurales

La mayoría de los incendios que se han producido en zonas rurales han sido debidos a chimeneas. La falta de limpieza y acumulación de hollín en el conducto de evacuación del humo hace que éste se caliente en exceso y el calor se transmita a elementos estructurales o de revestimiento.



El número de este tipo de intervenciones se ha visto reducido con la creación del organismo autónomo de bomberos de Álava ya que ahora cubren las zonas de la provincia también por la noche. Aún así, también hemos tenido intervenciones conjuntas con bomberos de Álava.



03.7. Incendios en Industria

Las actuaciones en incendios industriales son muy diferentes a las de incendios en zonas residenciales por varias razones. En las empresas la evacuación no suele ser tan problemática ya que normalmente los ocupantes están muy familiarizados con el establecimiento y si se realizan simulacros, todos tienen claro qué hacer en caso de incendio. Sin embargo los incendios suelen ser más virulentos y es necesaria una cantidad mayor de agua para apagarlos. Además, determinados fuegos no pueden apagarse con agua (los fuegos de metales, por ejemplo) y la posible presencia de materias peligrosas hace que tengamos que ser mucho más cautos en nuestra actuación.

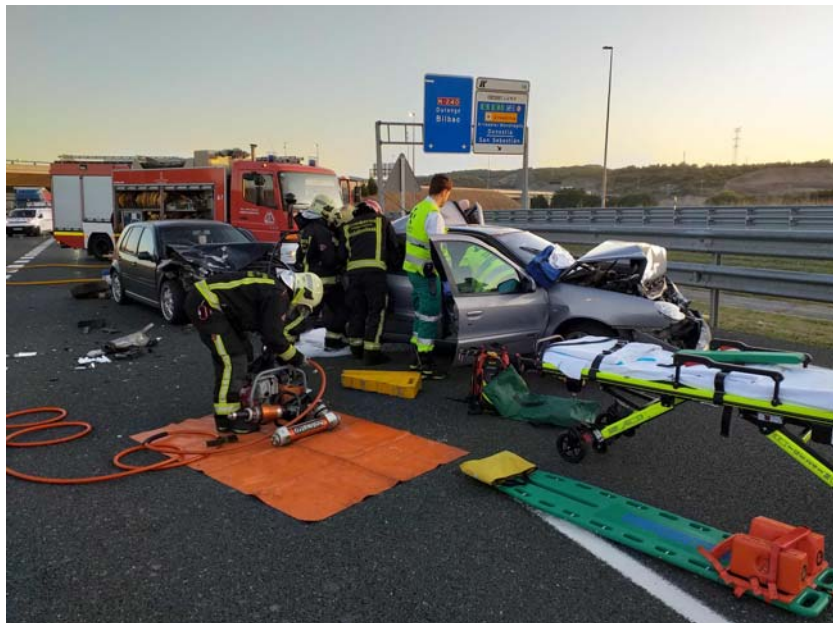


03.8. Accidentes de tráfico

Los accidentes de tráfico, son junto con los incendios el tipo de intervención en el que la rapidez de actuación es más crucial. Por eso es una de las intervenciones más entrenadas en el parque. Cuando hay personas en el interior del vehículo siempre consideramos que pueden tener lesión medular en la columna y actuamos de manera que si la hubiera no agravásemos esa lesión.



Para eso es imprescindible trabajar en coordinación con los servicios sanitarios para sacar a los ocupantes con un tablero espinal y de la forma más recta posible (cuando es posible por la puerta del maletero).



Dentro de los accidentes de tráfico, los accidentes con vehículos pesados presentan la dificultad añadida de tener que acceder al compartimento de ocupantes que está en altura. Esto hace que el manejo de las herramientas hidráulicas y la extracción sean más difíciles de realizar.

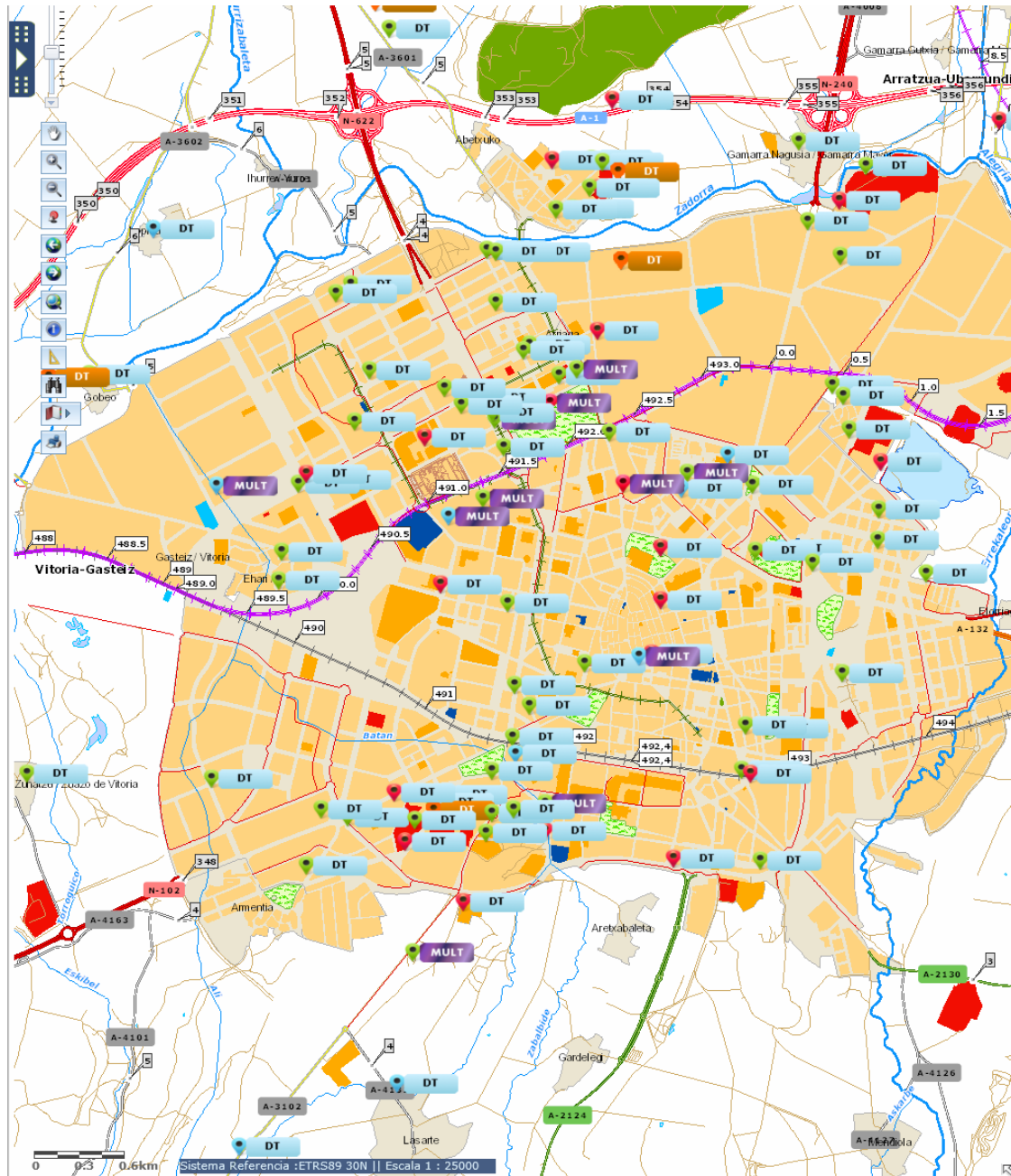
03.9. Accidentes con tranvía

En Vitoria-Gasteiz todos los años suele haber varios accidentes con el tranvía. Generalmente suelen ser choques con vehículos ligeros o atropellos de ciclistas o peatones. Aunque aparentemente el tranvía no alcance una velocidad muy elevada, hay que tener en cuenta que pesa más de 40 toneladas, por lo que la distancia de frenado es muy larga. La mayoría de accidentes se dan en las rotondas que atraviesan las líneas del tranvía.



Normalmente el vehículo más dañado suele ser el turismo, por lo que al ser el que más deformaciones sufre a veces es necesario desencarcelar a los ocupantes. En el caso de que una persona quede atrapada bajo el tranvía tenemos un procedimiento para levantarlo del suelo mediante cojines neumáticos. Pero en el caso de los descarrilamientos por choque, es la empresa quien eleva y recoloca los vagones en sus raíles.

03.10. Actuaciones con la avispa asiática



Aunque en un principio puede parecer que se trata de un problema del entorno rural, el mapa de nuestras actuaciones indica que se realizaron prácticamente en todos los barrios de nuestra ciudad. Aunque los nidos secundarios se ubican en su mayoría en árboles, los primarios pueden encontrarse casi en cualquier lugar.

En cualquier caso, los incidentes con avispa asiática han descendido. Parece que el conocimiento sobre esta especie invasora ha permitido parar el proceso expansivo de los últimos años. Se incrementaron el número de trampas colocadas para la captura de reinas y parece que ha dado sus frutos. También la climatología fría del mes de mayo con heladas tardías pudo influir en la supervivencia de la reina que en esa época es muy vulnerable hasta que consolida el nido primario.



03.11. Simulacros y prevenciones

Nuestra actuación no se reduce solo a dar una respuesta adecuada a situaciones de emergencia. También acudimos en prevención a eventos multitudinarios como el Festival de Jazz, eventos deportivos de gran afluencia, fiestas de Vitoria, fuegos artificiales...



Además, colaboramos en los simulacros de diferentes empresas. A veces como observadores y otras veces como parte activa del simulacro, emulando rescates, evacuaciones, extinciones de incendios, etc.