



# Ciencia Ciudadana de Vitoria-Gasteiz 2015

## ***Guía de identificación de la avispa asiática***

### 1. Descripción

La aparición de la avispa asiática en Europa, se produjo por vez primera en el año 2006, en Francia. Posteriormente, en el 2012, se introdujo en la Península Ibérica llegando hasta País Vasco y Navarra.

Se trata de una especie “agresiva” con otros insectos de los que se alimenta y que en aquellos territorios por los que se está extendiendo, lo hace de manera significativamente rápida.

Actualmente, se la considera una especie invasora que puede tener gran repercusión en nuestra economía, ya que ataca a la abeja común, responsable de la polinización de muchas plantas y utilizada en apicultura.

### 2. Taxonomía

La clasificación y nombre científico de la avispa asiática es la que se muestra a continuación:

Reino:	Animalia
Filo:	Arthropoda
Clase:	Insecta
Orden:	Hymenoptera
Familia:	Vespidae
Subfamilia:	Vespinae
Género:	Vespa
Especie:	V. velutina Lepeletier, 1836

Figura 1.- Taxonomía de la avispa asiática. Fuente: Wikipedia.org. Año: 2014

Como se puede comprobar, la avispa asiática no es más que un véspido de origen asiático. En concreto, sus áreas de distribución originales son China, Indonesia y el sur de la India.

### 3. Dimensiones

Tal y como sucede con otros insectos similares, las dimensiones de esta avispa varían en función de la casta o clase de avispa que se esté considerando.

La diferencia de dimensiones entre la reina y las obreras puede ser de hasta 1 cm. En concreto, la avispa reina alcanza aproximadamente los 3,5 cm. de longitud, mientras que las obreras pueden llegar a un máximo de 2,5 cm. y 3 cm. en el caso de los machos.

En la figura 2 se puede ver un ejemplar junto con una referencia visual que nos da idea de las dimensiones de la misma.

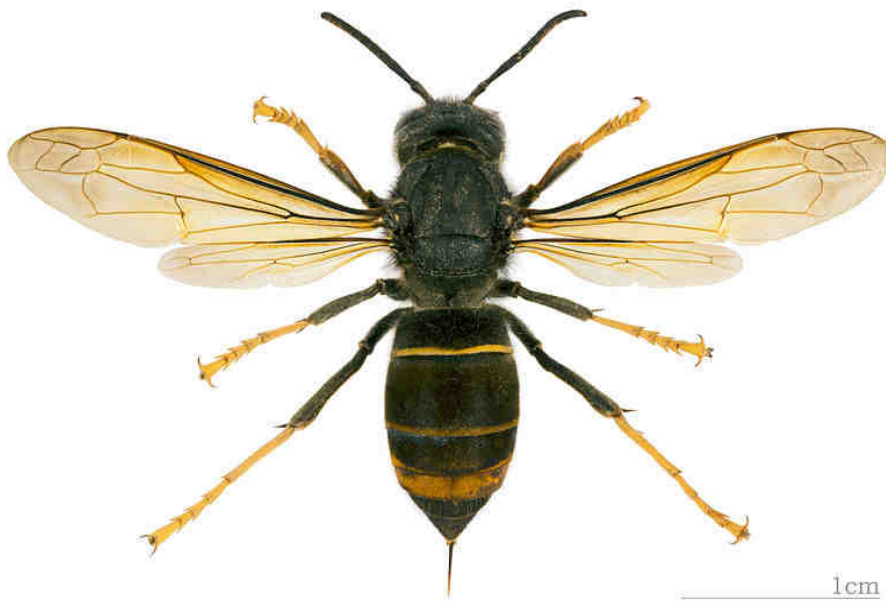


Figura 2.- Ejemplar de avispa asiática. Fuente: Wikipedia.org. Autor: Didier Descouens. Año: 2013.

#### 4. Identificación de la Avispa Asiática

La Avispa Asiática es una especie de actividad diurna. Se diferencia de la avispa autóctona por su color oscuro y por presentar una serie de líneas transversales amarillas a lo largo de un tórax de color marrón oscuro.

Como se puede ver en la Figura 2, las patas de la avispa asiática tienen una coloración amarilla en las áreas finales de dichas extremidades.

El color del segmento nº 4 del abdomen es un carácter diferenciador: es amarillo-anaranjado casi por completo.

El tamaño, también es otro de los factores claves a la de distinguir la avispa asiática de la abeja europea:



Figura 3.- Ejemplar de avispa asiática frente a ejemplar de abeja europea. Fuente: Wikipedia.org. Autor: Didier Descouens. Año: 2013.



Existen otras avispas en nuestro territorio, de tamaño similar al de la avispa asiática: *Vespa crabro* es un ejemplar que puede alcanzar hasta 3,5 cm. de longitud y que se distingue por su abdomen amarillo claro (más claro que en el caso de la avispa asiática).

Como en otras tantas especies similares, podemos distinguir diferentes castas o clases de individuos dentro de una misma población. En nuestro caso, se puede hablar de la existencia de una avispa reina y de avispas obreras, siendo la diferencia morfológica más evidente: el mayor tamaño de la reina frente al resto. Dicha reina, cumple la función de poner huevos para perpetuar la especie.

#### 5. Identificación de los nidos

Remarcar en este apartado, que la avispa asiática construye nidos en lugar de colmenas, más propias de las abejas.

La construcción de dicho nido suele comenzar en marzo y las avispas obreras nacen en mayo.

Se puede diferenciar entre nidos provisionales y definitivos. El provisional, como es evidente, es el creado por la avispa reina en un primer momento como base de la colonia. Si su ubicación se considera idónea, pasará a ser el nido definitivo de la colonia.

El nido se puede encontrar en las ramas altas de los árboles, siempre a más de 10 m. de altura e incluso alcanzan hasta los 15 m. de altura sobre el suelo. También es posible que aparezca en entornos urbanos.

Se compone de fibras de madera masticada y puede alcanzar dimensiones considerables, cercanas a los 80 cm. de diámetro.

La forma del nido es esférica con una cavidad de salida situada en un lateral, en lugar de en la parte baja del nido, como sucede con los nidos de otras avispas como *Vespa crabro*.



Figura 4.- Fotografía de un nido de avispa asiática. Fuente: Catálogo de Especies Exóticas Invasoras de Aragón. Fuente: BlueGinkgo – Wikipedia.



Figura 5.- Fotografía de un nido de avispa asiática encontrado en Lasarte-Oria. Fuente: [www.elcorreo.com](http://www.elcorreo.com). Año: 2011.

Del mantenimiento del nido se encargan las obreras, mientras que la reina se limitará a poner huevos. Los machos mueren en el otoño, mientras que las hembras entran en diapausa en lugares protegidos, dejando el nido vacío sin volver a ocuparlo al año siguiente.

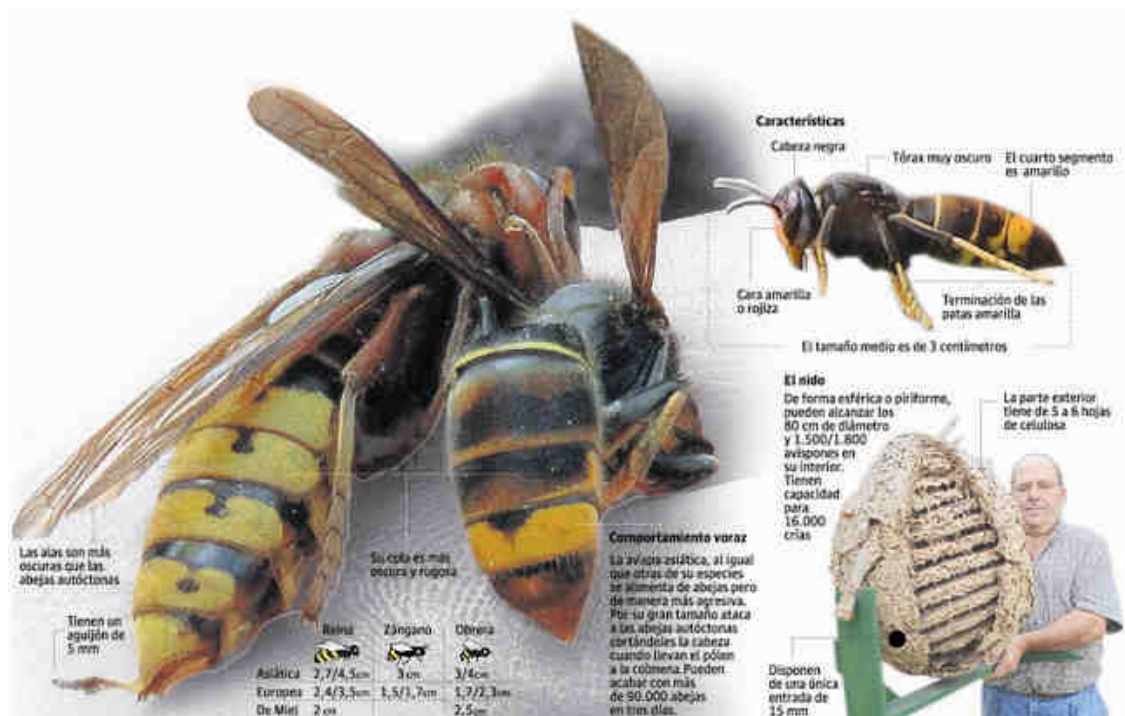


Figura 6.- Esquema con las dimensiones de la avispa asiática y sus nidos. Fuente: [www.eldiariomontanes.es](http://www.eldiariomontanes.es). Año: 2013.

### 6. Calendario de realización del seguimiento

Las fechas idóneas para observar la avispa asiática comprende el periodo entre los meses de marzo y octubre.



## 7. Precauciones

- No tocar, acercarse ni intentar retirar el nido por cuenta propia.
- Se recomienda dar siempre aviso a las autoridades en el 112 o 010 del Ayuntamiento de Vitoria-Gasteiz.