



Ayuntamiento  
de Vitoria-Gasteiz  
Vitoria-Gasteizko  
Udala

[www.vitoria-gasteiz.org](http://www.vitoria-gasteiz.org)

# VITORIA-GASTEIZKO TXIKIZKAKO MERKATARITZA

EGOERA TXOSTENA

1/2012

## COMERCIO MINORISTA DE VITORIA-GASTEIZ

INFORME DE COYUNTURA

1/2012

EUROPAR BATASUNA  
Europako Gizarte Funtza  
inbertitu zure etorkizunean



UNIÓN EUROPEA  
Fondo Social Europeo  
invierte en tu futuro

**empresalocal10**

finantziatzaia 50% financiación

## Aurkibidea / Índice

---

	<b>Sarrera / Introducción</b> .....
<b>1</b>	<b>Salmentak / Ventas</b> .....
<b>2</b>	<b>Enplegua / Empleo</b> .....
<b>3</b>	<b>Merkataritza jarduerak / Actividades comerciales</b> .....
<b>4</b>	<b>Kontsumoa / Consumo</b> .....
<b>5</b>	<b>Prezioak / Precios</b> .....
<b>6</b>	<b>Oharrak/ Notas</b> .....

## Sarrera / Introducción

INDICADORES	2011				2012		
	I	II	III	IV	I	II	III
Índice de ventas (% interanual) <sup>1</sup>	-5,4	-3,6	-4,7	-0,8	-2,8	-8,2	-1,9
Índice de ventas en Alimentación <sup>1</sup>			-5,3	-2,9	-4,3	-7,8	-0,7
Índice de ventas en Resto de productos <sup>1</sup>			-4,2	0,8	-1,6	-8,5	-2,9
Índice de ventas Combustible autom. <sup>1</sup>			-5,6	0,1	1,8	4,4	-6,1
Ventas en grandes superficies <sup>*2</sup>				-4,8	-1,7	-3,9	-6,3
Afiliación en comercio (% interanual) <sup>3</sup>	1,6	0,2	-0,16	-0,5	0	-2,27	
Afiliación total (% interanual) <sup>3</sup>	-0,1	-0,8	-0,8	-1,2	-1,5	-1,6	
Variación número de comercios <sup>4</sup>	0,6		0,6		-0,6		
IPC (%) <sup>5</sup>	3,7	3,0	3,1	2,4	1,8	1,7	2,9
REVISIÓN SALARIAL CONVENIOS (%) <sup>6</sup>	3,38		2,8				2,25
RECAUDACIÓN IRPF (% interanual) <sup>7</sup>	5,19		5,3				-16,8

1 Fuente: EUSTAT

2 Ventas el último mes de cada trimestre. Fuente: EUSTAT

3 Fuente : Seguridad Social

4 Impuesto de Actividades económicas. Ayuntamiento de Vitoria-Gasteiz

5 INE

6 Consejo Vasco de relaciones laborales

7 Consejo Vasco de Finanzas

## 1 Salmentak / Ventas

### 1.1. Txikizkako merkataritza. Salmenten indize orokorra. Comercio minorista. Índice General de Ventas.

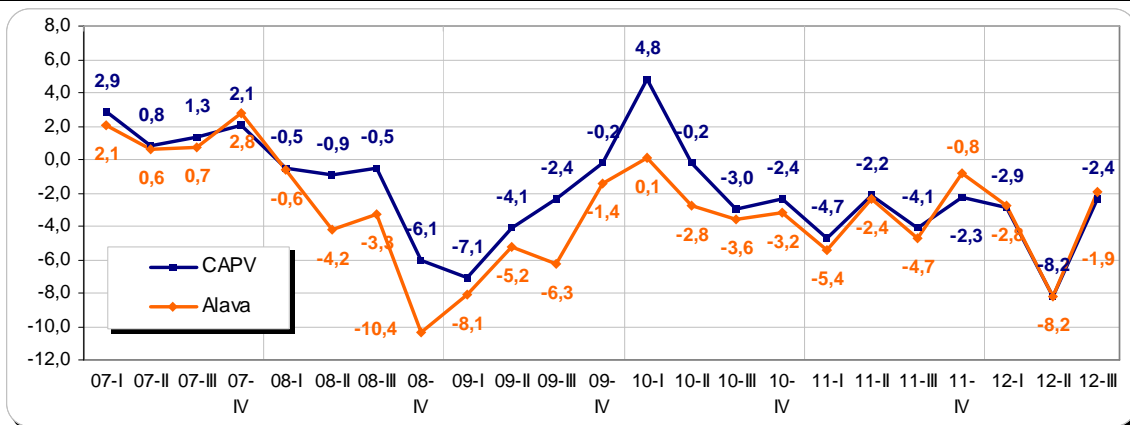
Las ventas en el comercio minorista en Alava descendieron con respecto a cada uno de los trimestres del año 2011. Así, en el primer trimestre del año descendieron un 2,8% con respecto al mismo trimestre del año anterior; en el segundo trimestre del año el descenso fue de un 8,2% y en el tercer trimestre del año el descenso fue de un 1,9%.

En la CAPV, el descenso con respecto a cada uno de los trimestres del año anterior fue de un 2,9% en el primer trimestre, de un 8,2% en el segundo trimestre y de un 2,4% en el tercer trimestre del año.

La demanda interna sigue mostrando fuertes signos de debilidad condicionada por la tasa de desempleo que no muestra signos de estancamiento o de retroceso, por el crecimiento de expedientes de regulación de empleo y por el empeoramiento de las condiciones laborales de algunos sectores que ven como sus remuneraciones salariales se ven reducidas o congeladas.

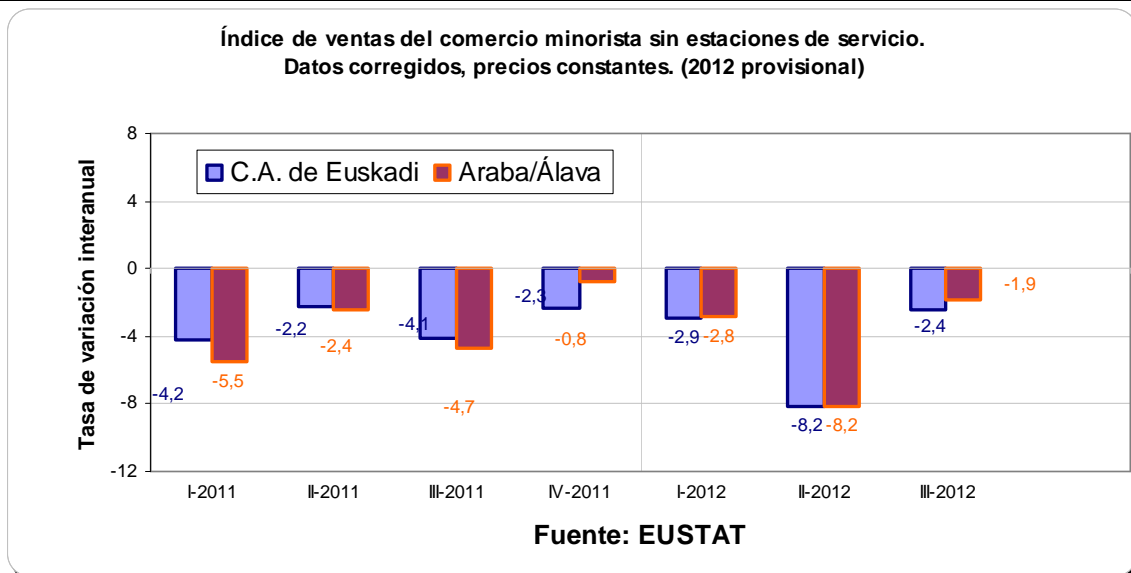
En Septiembre se produjo la subida del IVA, pero pese a ello el descenso de las ventas fue menor que otros trimestres posiblemente debido a la coincidencia de las rebajas de verano.

**1. Txikizkako merkataritzako salmenten hiruhilekoko indizea** Aurreko urteko aldi berdinarekiko hazkundera  
**Índice trimestral de ventas del comercio minorista** Tasa de incremento real interanual



Fuente: EUSTAT. Índice de Comercio Minorista sin estaciones de servicio. Datos corregidos, precios constantes.

**2. Txikizkako merkataritzako salmenten hiruhilekoko indizea** Aurreko urteko aldi berdinarekiko hazkundera  
**Índice trimestral de ventas del comercio minorista** Tasa de incremento real interanual



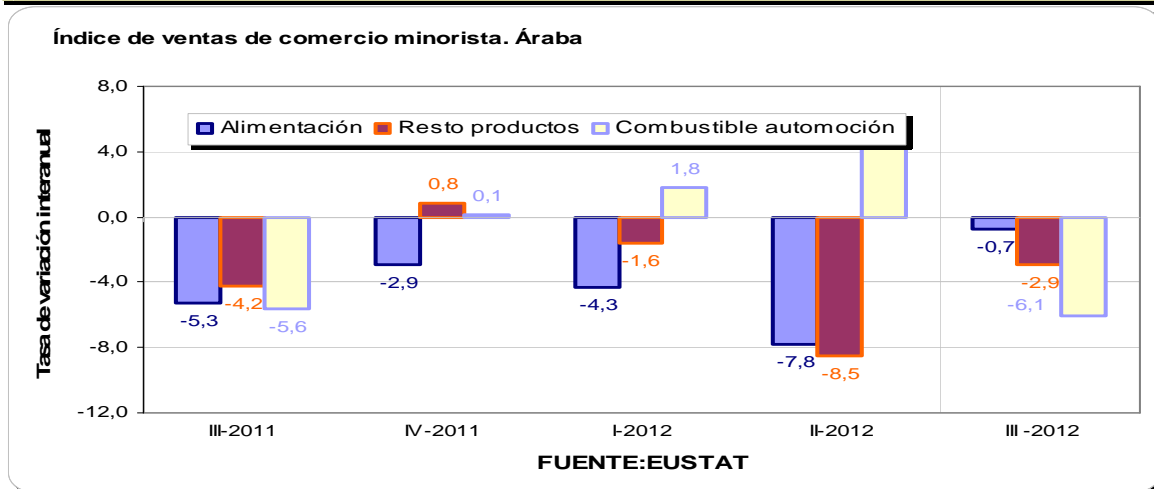
Fuente: EUSTAT. Índice de Comercio Minorista sin estaciones de servicio. Datos corregidos, precios constantes. Fuente : INE

Las ventas en la rama de alimentación en Alava en el primer trimestre de 2012 descendieron un 4,3% con respecto al año 2011, en el segundo semestre descendieron un 7,8% en la misma rama y en el tercer trimestre el descenso fue de 0,7% solamente.

En el resto de productos el descenso de las ventas fue de un 1,6% en el primer trimestre del año, de un 8,5% en el segundo trimestre y de un 2,9% en el tercer trimestre del año.

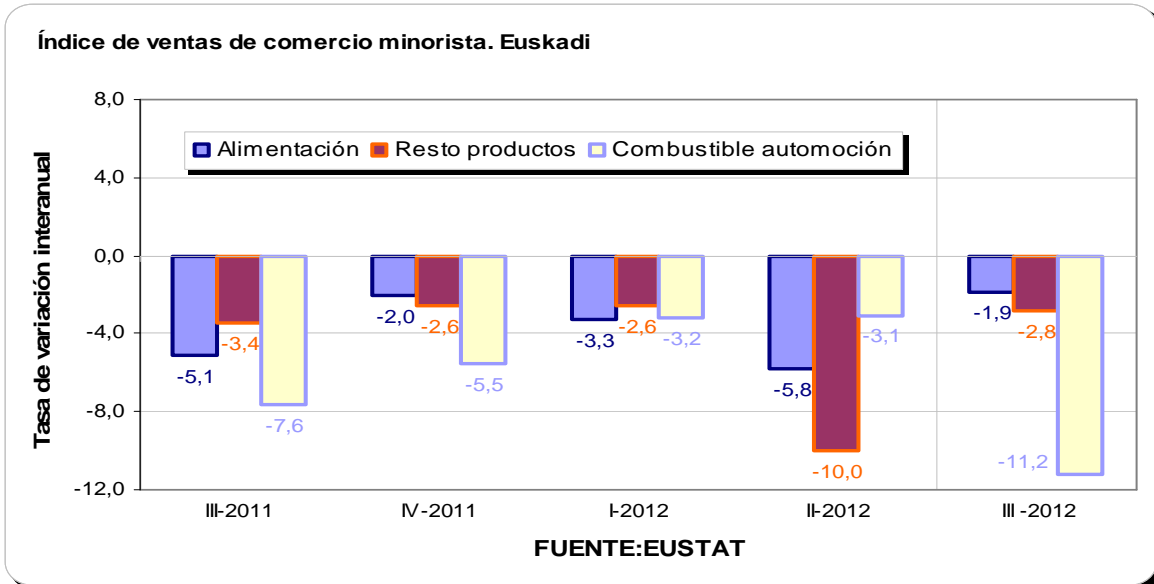
Las ventas de combustible para automoción crecieron un 1,8% en el primer trimestre y un 4,4% en el segundo trimestre. Sin embargo, en el tercer trimestre se produjo un descenso de un 6,1%.

**3. Txikizkako merkataritzako salmenten hiruhilekoko indizea** Aurreko urteko aldi berdinarekiko hazkundera  
**Índice trimestral de ventas del comercio minorista** Tasa de incremento real interanual. Araba



Fuente: EUSTAT. Índice de Comercio Minorista. Datos corregidos, precios constantes. Fuente : INE

En Euskadi se han producido descensos en las ventas en el segundo trimestre de 2012 con respecto al de 2011 en la rama de Alimentación, en Resto de productos y en Combustible para automoción. Los descensos son de un 5,8%, de un 10% y de un 3,1% respectivamente.



## 1.2 Txikizkako Merkataritzaren Indizea, espezializatua eta ez espezializatua, produktuaren arabera. Araban

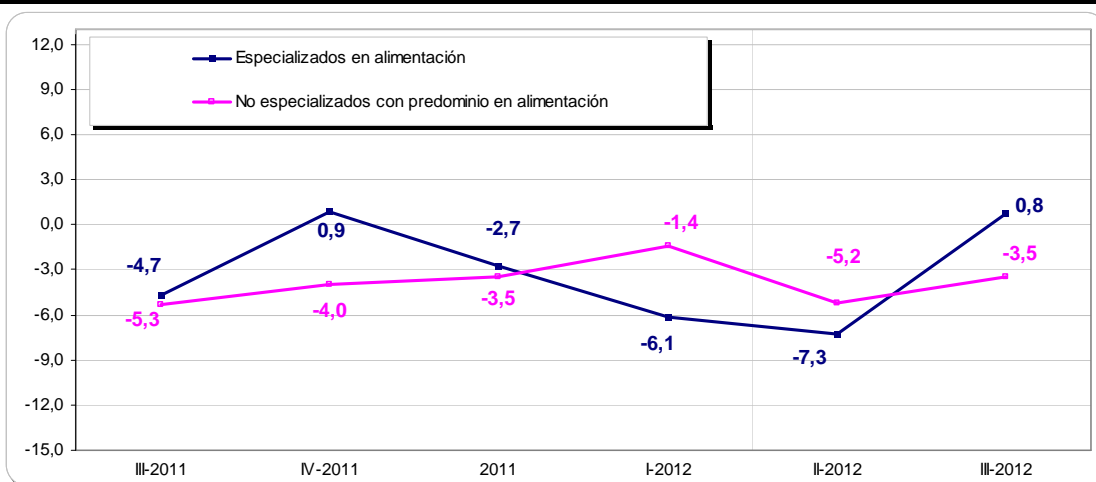
### 1.2 Índice de Ventas de Comercio especializado y no especializado según tipo de producto, en Alava

Las ventas en comercios especializados en alimentación en Alava disminuyeron un 1,4% en el primer trimestre del año con respecto al año anterior, en el segundo semestre el descenso fue de un 5,2% y en el tercer trimestre crecieron un 0,8%.

En los comercios no especializados con predominio de alimentación en el primer trimestre se vendió un 6,1% menos, en el segundo trimestre el descenso fue de un 7,3% y en el tercer trimestre el comportamiento fue algo mejor ya que la disminución fue de un 3,5%.

#### 4. Txikizkako merkataritzako salmenten hiruhilekoko indizea , espezializatua eta ez espezializatua. Aurreko urteko aldi berdinarekiko hazkunde-tasa erreal. Araban

Índice de Ventas de Comercio especializado y no especializado, según tipo de producto en Alava. Tasa de incremento real interanual



Fuente: EUSTAT. Índice de Comercio Minorista. Datos corregidos, precios constantes.

### 1.3. Txikizkako Merkataritzaren Indizea, espezializatua eta ez espezializatua, produktuaren arabera. Euskadi

#### 1.3 Índice de Ventas de Comercio especializado y no especializado según tipo de producto, en Euskadi

Las ventas en Equipamiento de la persona en la comparativa interanual fueron un 0,5% menores en el primer trimestre del año, descendieron un 9,5% en el segundo trimestre del año y un 5,9% en el tercer trimestre del año.

La compra de objetos para los hogares fue un 5,3% menor en el primer trimestre, un 10,3% menor el segundo trimestre y un 0,6% menor el tercer trimestre.

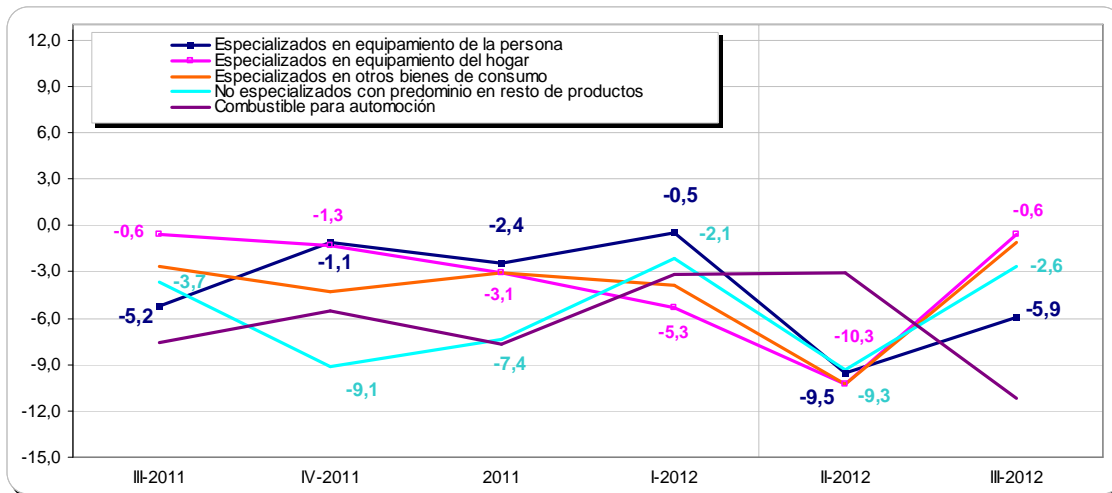
El comercio especializado en otros bienes de consumo<sup>8</sup> vio descender sus ventas un 3,9% en el primer trimestre del año con respecto al año anterior, un 10,3% en el segundo trimestre del año y un 1,1% en el tercer trimestre del año.

En los comercios no especializados con predominio en resto de productos se vendió un 2,1% menos en el primer trimestre del año, un 9,3% menos en el segundo trimestre del año y un 2,6% menos en el tercer trimestre del año.

La venta de combustible para automoción también sufrió descensos en los tres primeros trimestres del año; esto es, un 3,2% en el primero, un 3,1% en el segundo y un 11,2% menos en el tercer trimestre del año.

#### 5. Euskal AEko Txikizkako Merkataritzaren Indizea hiruhilekoaren, seriearen, prezioen eta B sektORIZAZIOAREN ARABERA. Datu zuzenduak. Precio finkoak. Euskadi

Índice de ventas del comercio minorista por período, serie, índice, precios, sectorización B y trimestre. Euskadi<sup>9</sup>.



Índice de comercio al por menor de la C.A. de Euskadi según sectorización L y trimestre. Datos corregidos. Precios constantes. 2012(p)

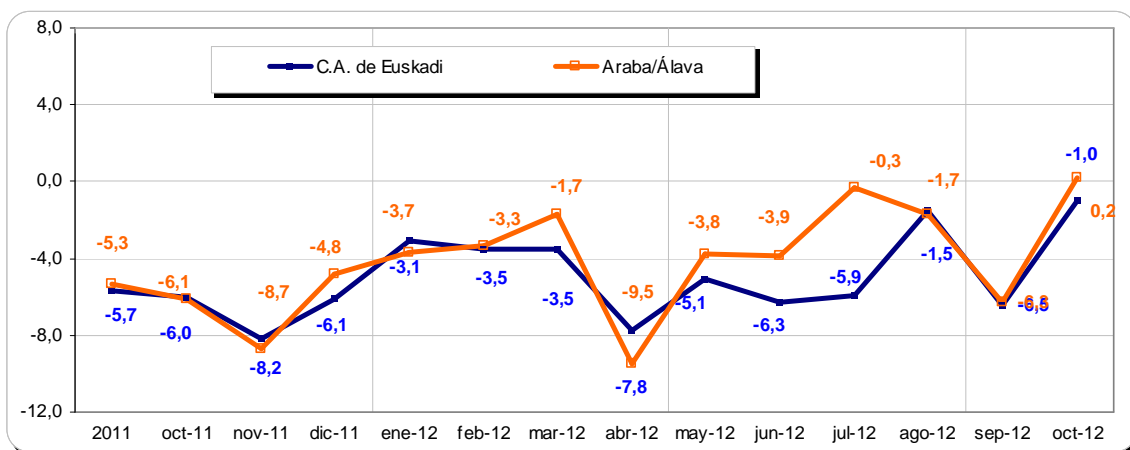
<sup>8</sup> Comercio al por menor de ordenadores, equipos periféricos y programas informáticos en establec. espec.; Comercio al por menor de libros en establec. espec.; Comercio al por menor de periódicos y art. de papelería en establec. espec.; Comercio al por menor de artículos deportivos en establec. espec.; Comercio al por menor de juegos y juguetes en establec. espec.; Comercio al por menor de flores, plantas, semillas, fertilizantes, animales de compañía y alimentos para los mismos en establec. Espec.; Comercio al por menor de artículos de relojería y joyería en establec. espec.; Comercio al por menor de artículos nuevos en establec. espec.; Comercio al por menor de artículos de segunda mano en establec. espec. y Comercio al por menor de otros productos en puestos de venta y en mercadillos

<sup>9</sup> No dispone EUSTAT de esta información para el Territorio Histórico de Alava



Las ventas en las grandes superficies alavesas durante el primer semestre del año han descendido en la comparativa interanual un 3,7% en enero, un 3,3% en febrero, un 1,7% en marzo 9,5% en abril y un 3,8% en mayo y un 3,9% en junio. En agosto y en octubre el descenso de las ventas no fue tan acusado pero sí que lo fue en septiembre donde las ventas no sufrieron tanto descenso como en abril pero fueron las segundas peores del año.

**6. Índice de comercio en grandes superficies de la C.A. de Euskadi por territorio histórico y mes.**



Índice de comercio en grandes superficies de la C.A. de Euskadi por territorio histórico y mes. Datos corregidos. Precios constantes. 2012(p)

## 2 Enplegua / Empleo

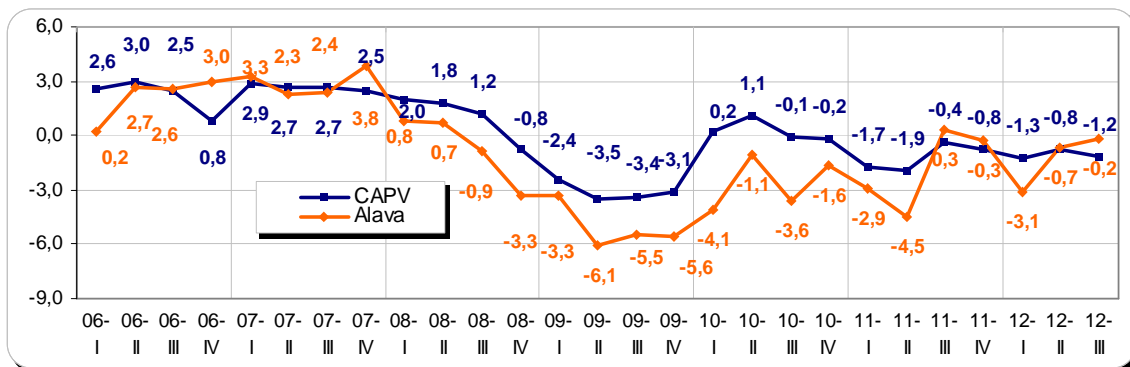
### 2.1. Txikizkako merkataritzaren okupazio-indizea.

Índice de ocupación del comercio minorista.

El personal ocupado en el comercio minorista alavés descendió un 3,1% en el primer trimestre, un 0,7% en el segundo trimestre y un 0,2% en el tercer trimestre.

En la CAPV el número de personas ocupadas descendió un 1,3% en el primer trimestre, un 0,8% en el segundo y un 1,2% en el tercer trimestre de 2012.

**7. Txikizkako merkataritzako landunen hiruhilekoko indizea** Aurreko urteko aldi berdinarekiko hazkundera  
**Índice trimestral de ocupación comercio minorista** Tasa de incremento sobre mismo periodo año anterior

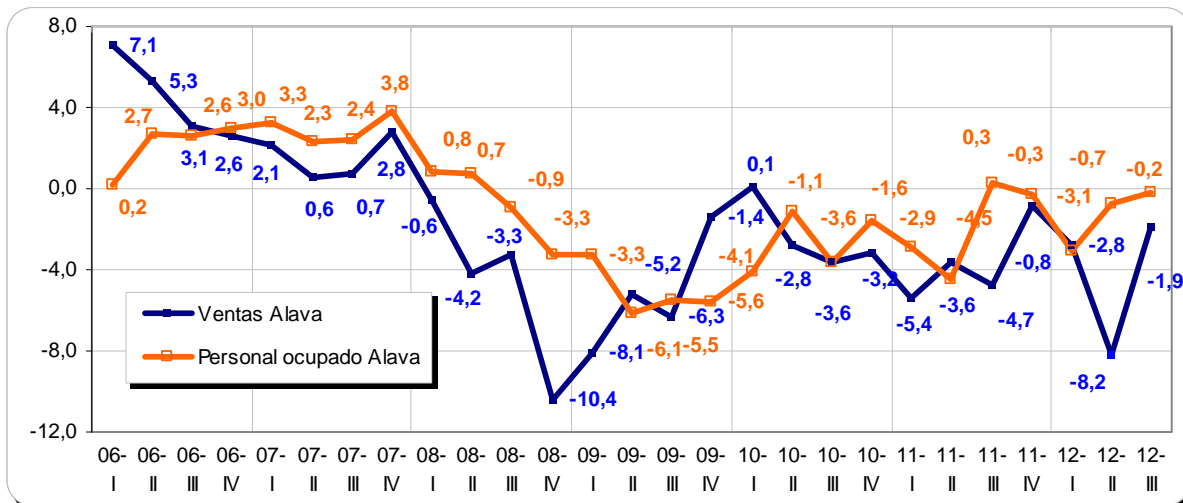


Fuente: EUSTAT. Índice de Comercio Minorista

Las ventas y el personal ocupado en el comercio minorista alavés tuvieron un similar comportamiento en el primer trimestre del año con descensos cercanos a 3% pero en el segundo trimestre del año el descenso de éstas fue de un 8,2% mientras que el personal ocupado solamente descendió un 0,7%. En el tercer trimestre del año las ventas fueron un 1,9% menor y el personal ocupado tan sólo un 0,2%.

**8. Arabako txikizkako merkataritzako salmenten eta landunen indizearen arteko harremana** Urte arteko hazkunde-tasa

**Relación entre ventas del comercio minorista y personal ocupado en Álava**

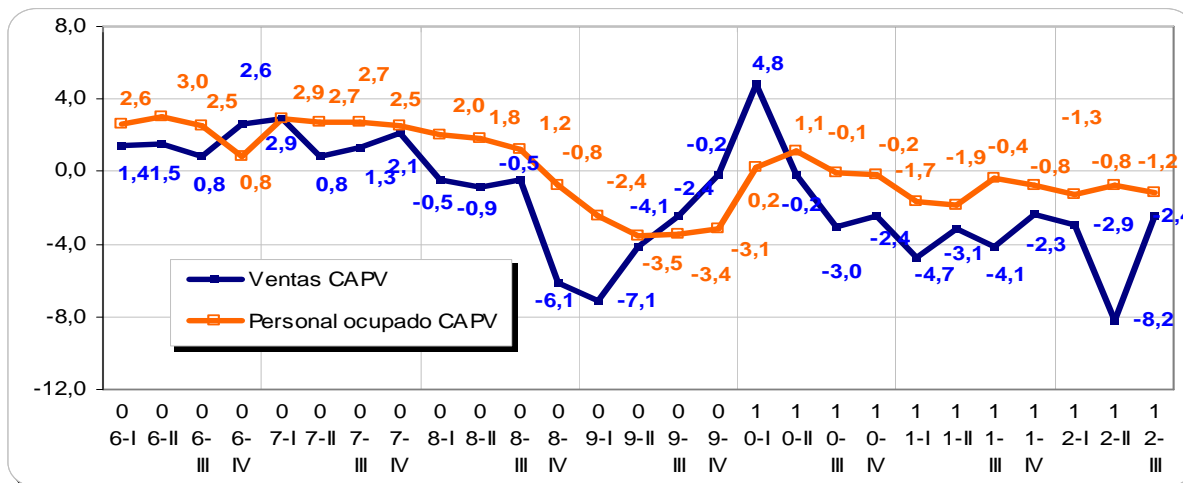


Fuente: EUSTAT. Índice de Comercio Minorista

En la CAPV el comportamiento de las ventas a lo largo del año 2012 fue más negativo que el comportamiento del personal ocupado, ya que mientras estas primeras se atenuaron un 2,9% un 8,2% y un 2,4%, el personal ocupado se redujo en un 0,8% en el primer y en el segundo trimestre y en un 1,2% en el tercer trimestre.

**9. EAEko txikizkako merkataritzako salmenten eta landunen indizearen arteko harremana** Urte arteko hazkunde-tasa

**Relación entre ventas del comercio minorista y personal ocupado en CAPV**



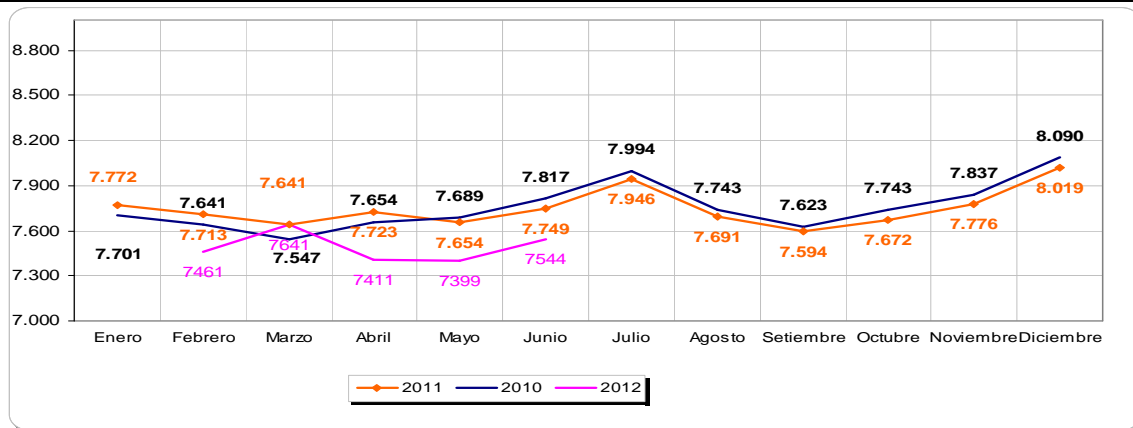
Fuente: EUSTAT. Índice de Comercio Minorista

## 2.2. Gizarte Segurantzaren afiliatutako enplegua Arabako txikizkako merkataritzan.

### Empleo afiliado a la Seguridad Social en el comercio minorista

En junio de 2012 las personas afiliadas en la Seguridad Social en el Régimen general fueron un 2,65% menos que el mismo mes del año anterior. Esto supone un peor comportamiento que la comparativa interanual 2010-2011 donde la afiliación descendió un 0,86%

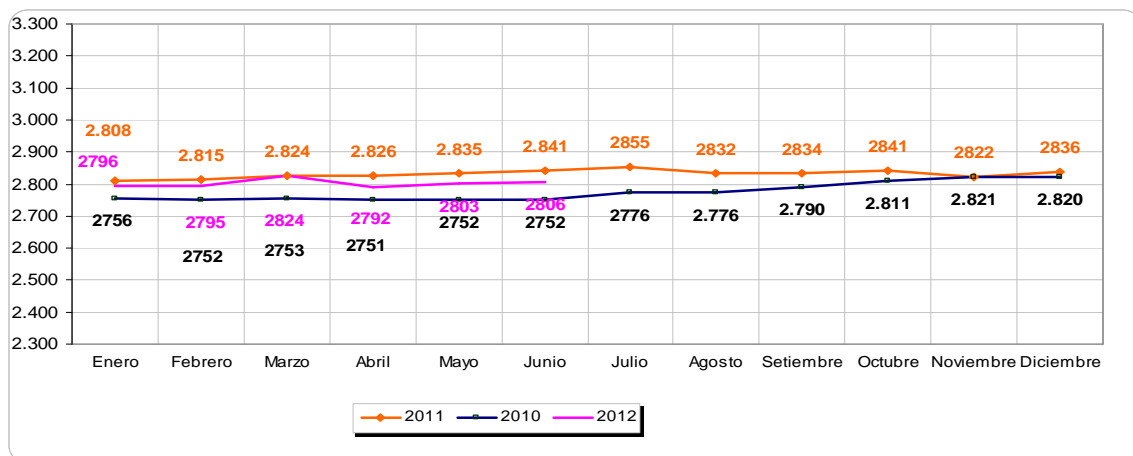
#### 10. Arabako Gizarte Segurantzaren afiliazioa txikizkako merkataritzan Afiliación a la Seguridad Social en comercio minorista alavés trabajadores/as Régimen General<sup>10</sup>



Fuente: INSS. Sección 47 (CNAE 2009)

El comportamiento del mercado de trabajo de los trabajadores/as por cuenta propia ha sido ligeramente diferente que el de por cuenta ajena en los tres últimos años ya que en el primer caso el número de trabajadores decreció un 1,23% en la comparativa interanual 2011-2012, aún habiendo crecido el año anterior un 3,23%.

#### 11. Arabako Gizarte Segurantzaren afiliazioa txikizkako merkataritzan. Langile autonomoak Afiliación a la Seguridad Social en comercio minorista alavés. Trabajadores/as Autónomos



<sup>10</sup> El dato de Enero no ha podido ser facilitado por el Ministerio de Trabajo y Asuntos sociales por problemas técnicos.

## 2.3. Lan merkatuaren adierazleak

### 2.3 Indicadores del mercado de trabajo

En Junio de 2012 las personas dadas de alta en la Seguridad Social con un contrato de trabajo ascendieron a 10.350, lo que supone 505 menos que en diciembre de 2011 y 240 personas menos que en Junio de 2011.

1.725 personas que anteriormente habían trabajado en el comercio minorista alavés se encuentran en desempleo en Junio de 2012, lo que supone 70 personas más que en Diciembre de 2011.

Comercio minorista	Diciembre 2011	Junio 2012	Saldo
Personas desempleadas	1.655	1.725	70
Personas afiliadas en comercio	10.855	10.350	-505
Tasa de paro administrativo comercio min.	13,22%	14,28%	
Total personas desempleadas todos sectores	18.907	19.346	439
Total de Personas afiliadas todos sectores	151.108	148.678	-2.430
Tasa de paro general		11,51%	
Peso del empleo en comercio sobre total	7,18%	6,96%	

Fuente: Lanbide, Servicio vasco de empleo. Junio 2012

Fuente: INSS

## 3 Merkataritza jarduerak / Actividades comerciales

### 3.1 Establezimenduen kopurua eta azalera.

Número de establecimientos, superficie y dimensión media

12. Txikizkako merkataritzaren oinarritzko ezaugarriak, adarraren arabera					
Características básicas del comercio minorista por rama					
Rama	Nº	%	M <sup>2</sup>	%	Dimensión media
Alimentación, bebida y tabaco	807	27,32	44.410	11,08	57,17
Equipamiento de la persona	562	19,03	97.672	24,36	99,65
Droguerías, farmacias	208	7,04	20.142	5,02	95,67
Equipamiento del hogar	532	18,01	74.322	18,54	137,01
Vehículos y accesorios	177	5,99	74.217	18,51	175,29
Otro Comercio	592	20,04	55.869	13,94	154,16
Comercio mixto	76	2,57	34.248	8,54	1866,69
<b>Total comercio minorista</b>	<b>2.954</b>	<b>100,00</b>	<b>400.880</b>	<b>100,00</b>	<b>141.42</b>

Fuente: Gabinete de estudios

### 3.2. Txikizkako merkataritzaren lurralde-banaketa

#### Comercio minorista por distribución territorial<sup>i</sup>

Las zonas con mayor superficie comercial son Arriaga-Lakua, Desamparados, Ensanche, Rural este y Rural suroeste. Sin embargo, las zonas con menos superficie comercial son Gazalbide, Abetxuko y Arantzabela.

Los barrios en los que la densidad comercial es más alta son zona rural suroeste, zona este, Ali- Gobeo, zona rural noroeste y Desamparados.

13. Txikizkako merkataritzaren oinarriko ezaugarriak, zonaldeka						
Características básicas del comercio minorista por barrio. 30/06/2012						
Barrio	Nº	%	M <sup>2</sup>	%	Densidad comercial	Habitantes
Abetxuko	13	0,4	608	0,2	0,18	3.327
Adurtza	100	3,4	11.475	2,9	1,76	6.508
Ali-gobeo	23	0,8	10.447	2,6	11,59	901
Arana	22	0,7	1.622	0,4	0,50	3.260
Aranbizkarra	88	3,0	5.728	1,4	0,48	11.826
Arantzabela	4	0,1	274	0,1	0,19	1.469
Ariznabarra	36	1,2	3.371	0,8	0,41	8.250
Arriaga-lakua	266	9,0	71.091	17,7	2,53	28.079
Casco Histórico	195	6,6	11.866	3,0	1,27	9.372
Coronacion	284	9,6	21.487	5,4	1,69	12.725
Desamparados	146	4,9	37.833	9,4	6,15	6.153
El anglo	92	3,1	11.000	2,7	2,52	4.362
El pilar	139	4,7	13.351	3,3	1,38	9.691
Ensanche	456	15,4	36.618	9,1	4,27	8.585
Gazalbide	10	0,3	748	0,2	0,31	2.435
Judimendi	86	2,9	6.115	1,5	1,01	6.062
Lovaina	212	7,2	12.642	3,2	1,54	8.210
Mendizorrotza	18	0,6	7.756	1,9	1,63	4.771
Salburua	34	1,2	6.307	1,6	0,54	11.596
San cristobal	40	1,4	4.504	1,1	0,71	6.385
San martin	128	4,3	8.806	2,2	0,68	12.864
Sansomendi	101	3,4	7.360	1,8	0,34	21.552
Santa lucia	32	1,1	2.059	0,5	0,25	8.223
Santiago	43	1,5	2.044	0,5	0,55	3.703
Txagorritxu	68	2,3	8.030	2,0	0,96	8.367
Zabalzana	54	1,8	12.204	3,0	0,72	16.973
Zaramaga	101	3,4	10.261	2,6	0,81	12.651
Zona rural este	74	2,5	28.744	7,2	14,25	2.017
Zona rural noroeste	15	0,5	10.549	2,6	6,56	1.609
Zona rural suroeste	31	1,0	24.285	6,1	17,70	1.372
No consta	43	1,5	11.696	2,9		
<b>Total</b>	<b>2.954</b>	<b>100,0</b>	<b>400.880</b>	<b>100,0</b>	<b>1,60</b>	<b>243.298</b>

Fuente: Gabinete de estudios

El Ensanche tiene el 15,4% de todos los establecimientos de comercio minorista pero el 9% de la superficie comercial y el 3,53% de todos los habitantes de la ciudad. El siguiente barrio en número de

establecimientos es Coronación, que tiene el 9,6% de los establecimientos, el 5,4% de la superficie y el 5,23% de la población. En Arriaga-Lakua, sin embargo, se encuentran el 9% de los establecimientos, el 17,7% de la superficie y el 11,54 de los habitantes de la ciudad.

### 3.3. Txikizkako merkataritzaren azaleraren bilakaera, auzoaren arabera. Evolución Superficie del Comercio minorista, por barrio

El saldo de este semestre es de 14.663 m<sup>2</sup> menos que en el semestre anterior. Los barrios que han perdido más superficie comercial son Zona rural suroeste, zona rural este, Coronación y Arriaga-Lakua. Los barrios que han ganado más superficie comercial son Sansomendi y Salburua.

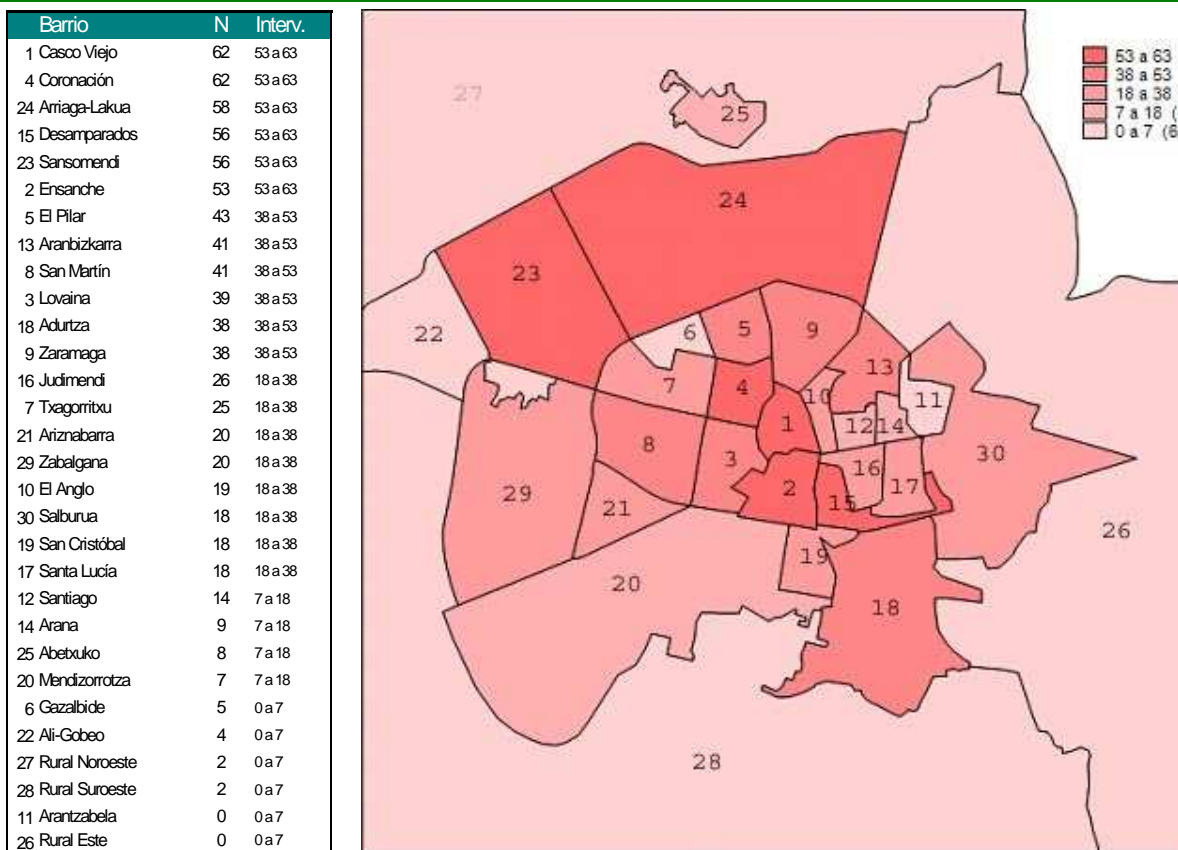
14. Evolución de la superficie comercial			
Zona	31/12/2011	30/06/2012	Saldo
Abetxuko	608	608	0,0
Adurtza	12.378	11.475	-903,0
Ali-Gobeo	10.103	10.447	343,9
Arana	1.751	1.622	-129,0
Aranbizkarra	5.984	5.728	-256,0
Arantzabela	274	274	0,0
Ariznabarra	3.824	3.371	-453,0
Arriaga-lakua	72.140	71.091	-1.049,0
Casco Histórico	11.709	11.866	156,7
Coronación	22.797	21.487	-1.310,0
Desamparados	38.555	37.833	-722,0
El anglo	11.345	11.000	-345,0
El Pilar	13.422	13.351	-71,0
Ensanche	36.680	36.618	-62,0
Gazalbide	748	748	0,0
Judimendi	6.911	6.115	-796,0
Lovaina	12.249	12.642	393,1
Mendizorrotza	7.992	7.756	-236,0
Salburua	5.257	6.307	1.050,0
San cristobal	4.427	4.504	77,0
San martin	8.828	8.806	-22,0
Sansomendi	5.636	7.360	1.724,0
Santa lucia	2.068	2.059	-9,0
Santiago	2.330	2.044	-286,0
Txagorritxu	8.037	8.030	-7,0
Zabalzana	11.974	12.204	230,0
Zaramaga	10.606	10.261	-345,0
Zona rural este	31.901	28.744	-3.157,0
Zona rural noroeste	10.573	10.549	-24,0
Zona rural suroeste	32.860	24.285	-8.575,0
No consta	11.576	11.696	120,0
<b>Total</b>	<b>415.543</b>	<b>400.880</b>	<b>-14.663</b>

### 3.4. Txikizkako merkataritzaren kopurua: Elikagaiak, edariak eta tabakoa, auzoaren arabera

#### Número de establecimientos en Alimentación, bebida y tabaco, según barrio

Describir cómo se distribuye cada una de las ramas de actividad según los barrios es útil para los y las comerciantes que pueden querer analizar el estado de la competencia en su zona, para los y las consumidoras que toman sus decisiones de compra o de destinos de compra en función de esto y para los potenciales emprendedores/as o promotores/as de comercios que pueden ver una oportunidad de comercio en barrios donde hay menos oferta de un tipo concreto de establecimientos o en barrios donde ya existen este tipo de establecimientos pero que puede estar especializada y así el y la compradora tiene concentrada geográficamente en un barrio toda la oferta y puede comparar ofertas, productos y precios sin tener que desplazarse.

#### 15. Número de establecimientos comerciales en Alimentación, bebida y tabaco





En seis barrios hay más de 53 establecimientos de Alimentación, bebida y tabaco. Estos son el Casco histórico, Coronación, Arriaga-Lakua, Desamparados, Sansomendi y el Ensache.

En otros seis barrios el número de establecimientos comerciales oscila entre 38 y 53. En otros ocho se puede comprar productos de Alimentación, bebida y tabaco en un número de establecimientos que oscila entre 18 y 38.

Y en 10 hay menos de 18 establecimientos de este tipo. Estos son Santiago, Arana, Abetxuko, Mendizorrotza, Gazalbide, Alimentación, bebida y tabaco-Gobeo, Rural Noroeste, Rural Suroeste, Arantzabela y Rural este.

### 3.5. Txikizkako merkataritzaren kopurua: Pertsonaren Ekipamendua, auzoaren arabera

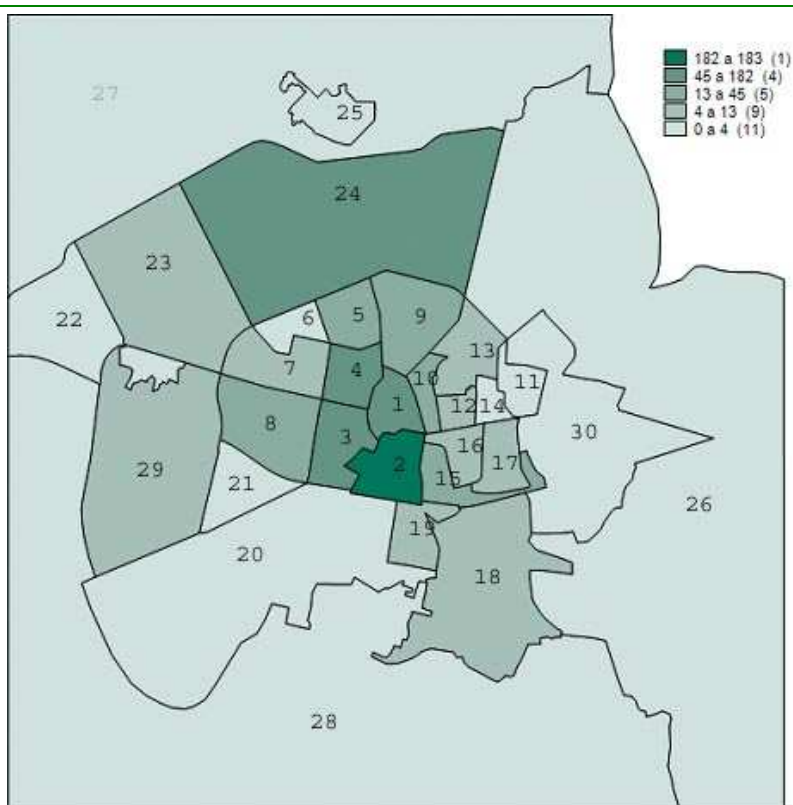
#### Número de establecimientos en Equipamiento para la persona, según barrio

La zona por excelencia en la que la oferta comercial de establecimientos de Equipamientos para la persona es mayor es en Ensanche (N=182), seguido por Arriaga-Lakua (N=68), que es el barrio en el que se encuentra el Centro comercial Boulevard, por Coronación (53) y por Lovaina (53).

Los barrios en los que tendríamos dificultad para adquirir este tipo de productos serían Rural Noroeste, Arantzabela, Ali-Gobeo y Abetxuko donde existen establecimientos de este tipo.

#### 16. Número de establecimientos comerciales en Textil, confección, calzado y piel

Barrio	N	Interv.
2 Ensanche	182	182 a 183
24 Arriaga-Lakua	68	45 a 182
4 Coronación	53	45 a 182
3 Lovaina	53	45 a 182
1 Casco Viejo	45	45 a 182
5 El Pilar	20	13 a 45
15 Desamparados	18	13 a 45
10 El Anglo	17	13 a 45
8 San Martín	14	13 a 45
9 Zaramaga	13	13 a 45
16 Judimendi	10	4 a 13
23 Sansomendi	9	4 a 13
7 Txagorritxu	7	4 a 13
18 Adurtza	6	4 a 13
13 Aranbizkarra	6	4 a 13
12 Santiago	5	4 a 13
19 San Cristóbal	4	4 a 13
17 Santa Lucía	4	4 a 13
29 Zabalzana	4	4 a 13
14 Arana	2	0 a 4
28 Rural Suroeste	2	0 a 4
21 Ariznabarra	1	0 a 4
6 Gazalbide	1	0 a 4
20 Mendizorrotza	1	0 a 4
30 Salburua	1	0 a 4
26 Rural Este	1	0 a 4
25 Abetxuko	0	0 a 4
22 Ali-Gobeo	0	0 a 4
11 Arantzabela	0	0 a 4
27 Rural Noroeste	0	0 a 4



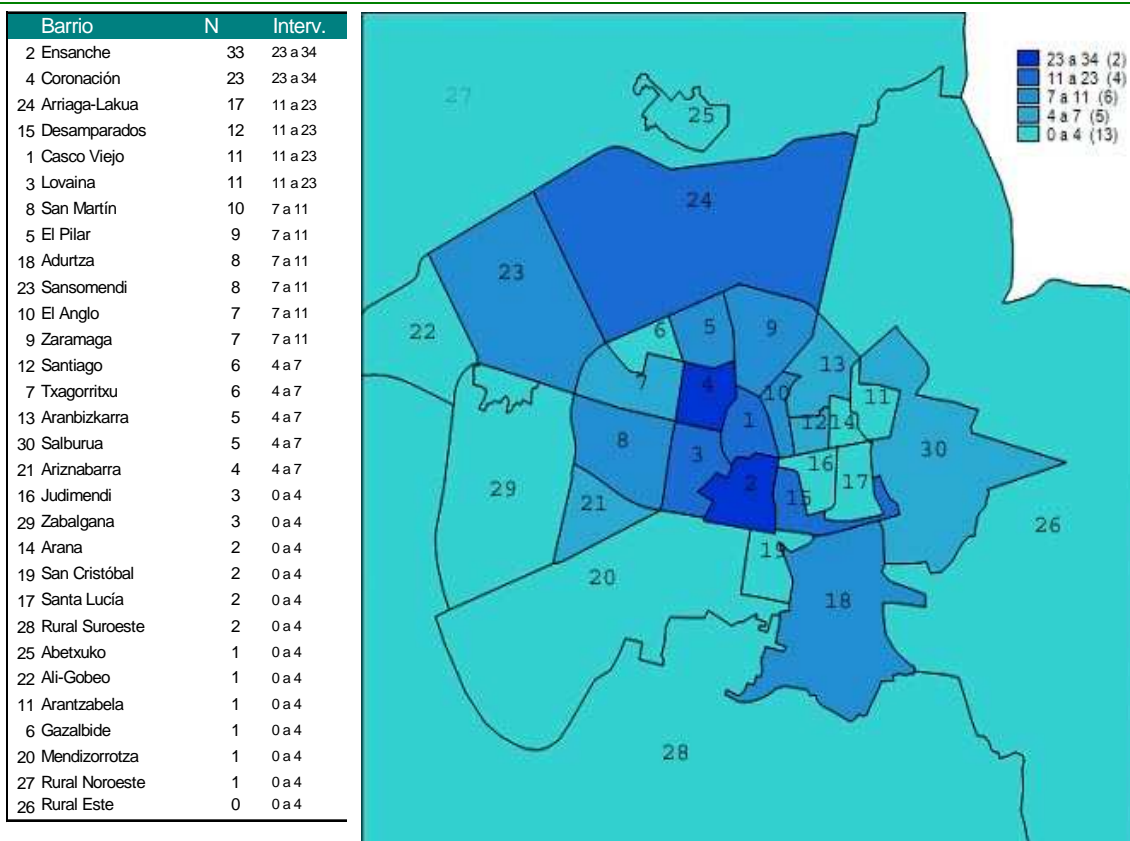
### 3.6. Txikizkako merkataritzaren kopurua: Drogeriak eta farmaziak, auzoaren arabera

Número de establecimientos en Droguerías y Farmacias, según barrio

El Ensanche vuelve a liderar el ranking de barrios con más establecimientos en Droguerías y Farmacias (33) seguido por Coronación (23) y Arriaga-Lakua (17).

Por el contrario, los barrios con menos oferta de este tipo son Abetxuko, Ali-Gobeo, Arantzabela, Gazalbide, Mendizorrotza y la zona rural.

#### 17. Número de establecimientos comerciales en Droguerías y Farmacias

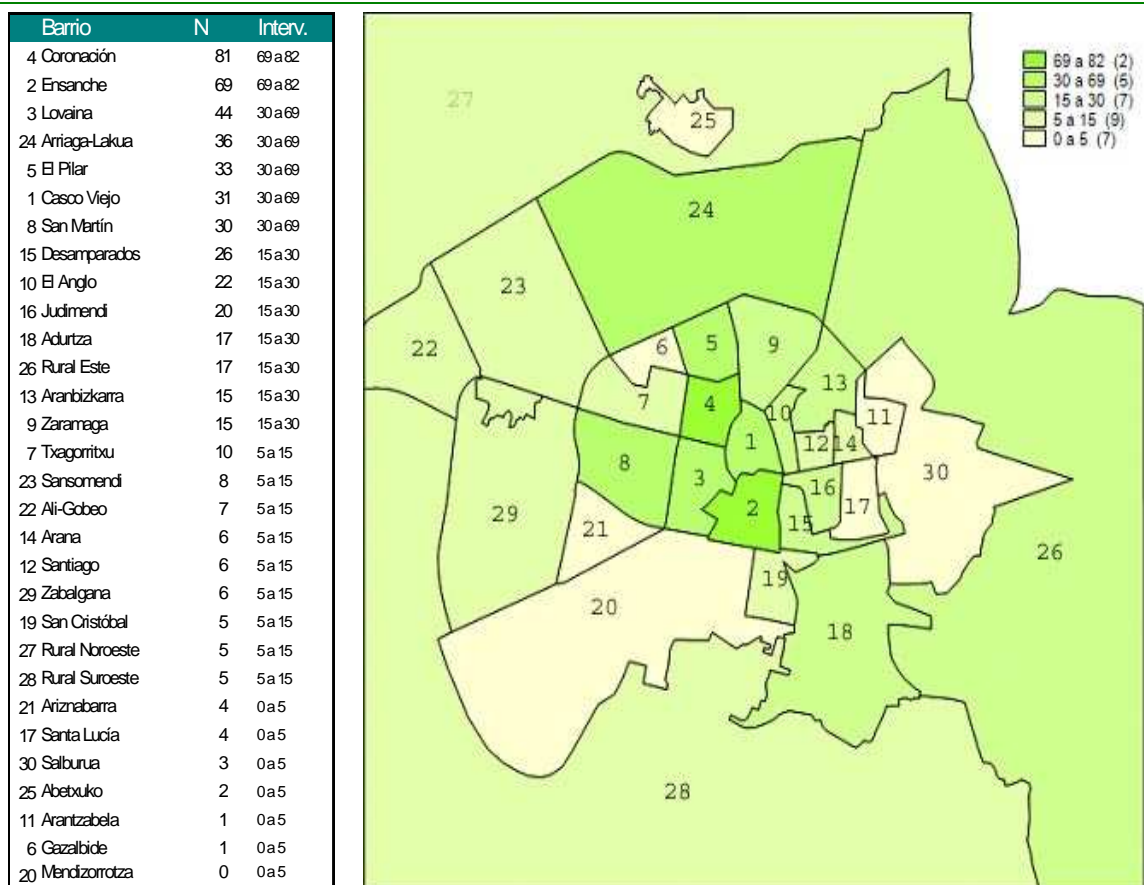


### 3.7. Txikizkako merkataritzaren kopurua: Etxearen ekipamendua, auzoaren arabera Número de establecimientos en Equipamiento del Hogar, según barrio

En 81 establecimientos de Coronación se puede comprar equipamiento para el Hogar, en la zona de Ensanche son 69 los comercios de este tipo y en Lovaina 44.

En Salburua, Abetxuko, Arantzabela, Gazalbide y Mendizorrotza apenas hay establecimientos de este tipo.

#### 18. Número de establecimientos comerciales en Equipamiento del Hogar



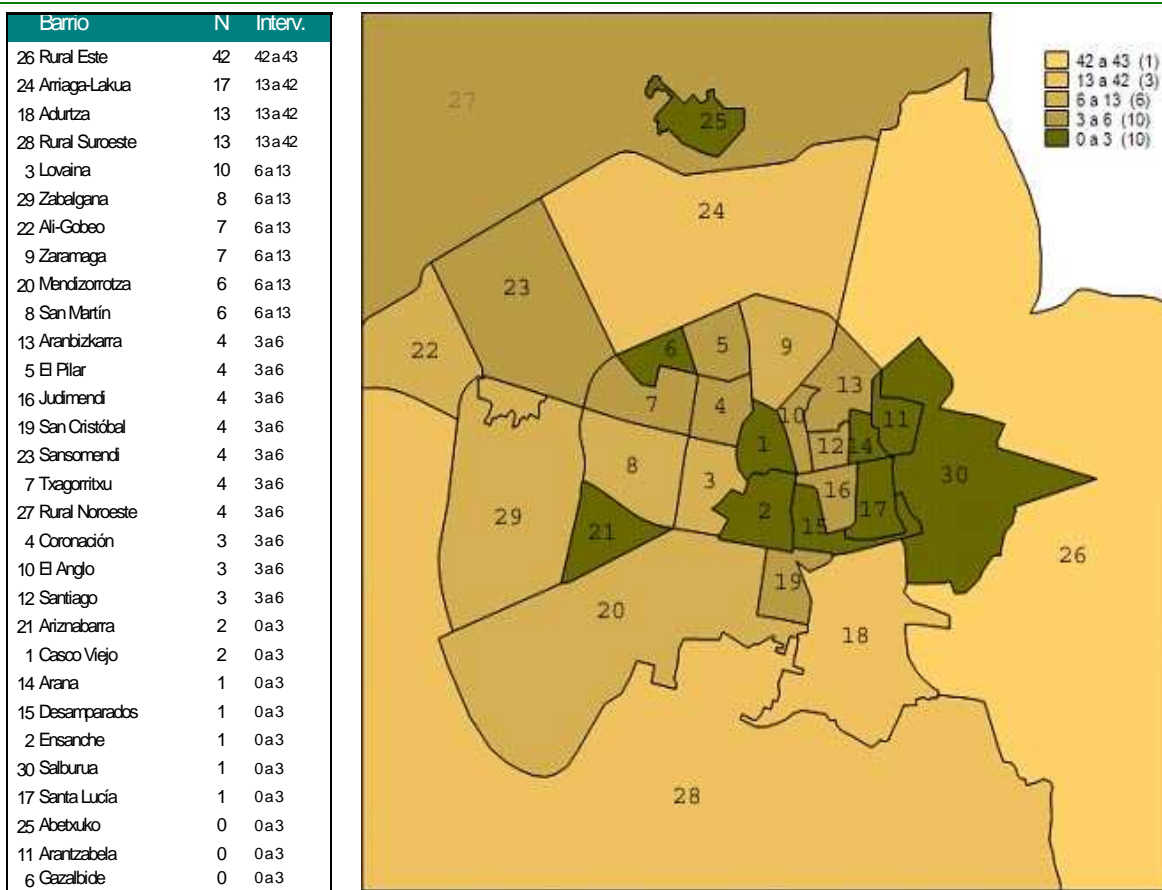
### 3.8. Txikizkako merkataritzaren kopurua, auzoaren arabera: Ibilbigailuak, automobilgintzarako ekipamendua, eta erregaiak

Número de establecimientos en Vehículos, accesorios y carburantes, según barrio

En esta rama conviven actividades de diferente tipo puesto que se recogen desde establecimientos de venta de vehículos, a gasolineras o comercios de venta de repuestos.

En el barrio de Rural Este los establecimientos son 42, en Arriaga-Lakua son 17 y en Adurtza y Rural Suroeste son 13. Zonas que no cuenta con ningún establecimiento de este tipo son Gazalbide, Arantzabela y Abetxuko.

#### 19. Número de establecimientos comerciales en Vehículos, accesorios y carburantes



### 3.9. Txikizkako merkataritzaren kopurua, auzoaren arabera: Gainerako produktuak nagusi diren establezimendu ez-espezializatuak

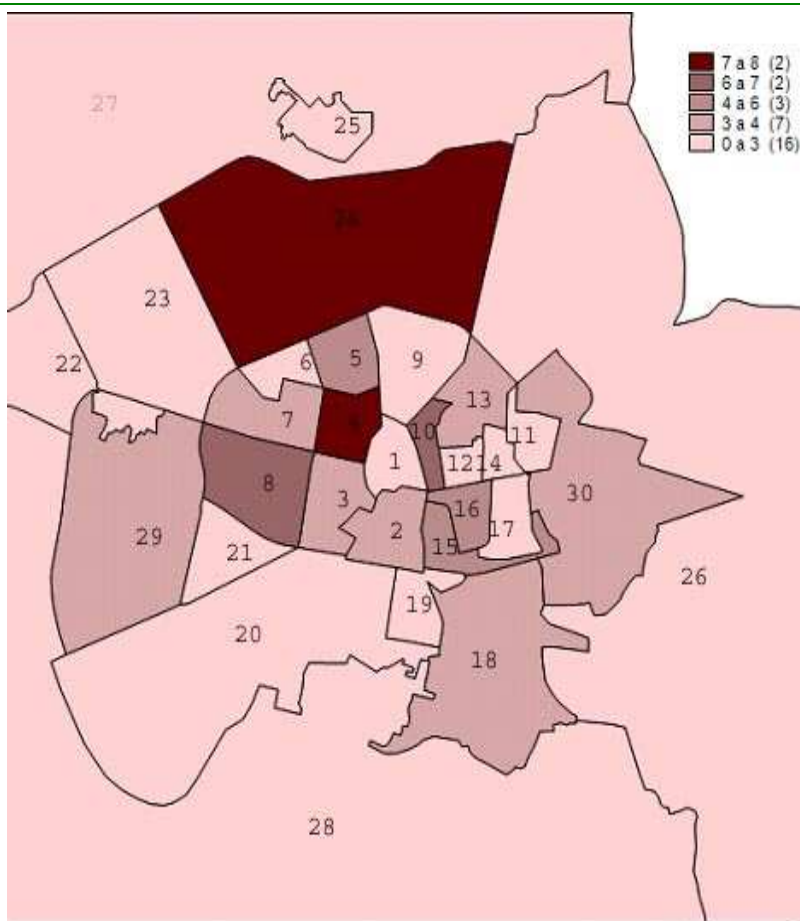
Número de establecimientos en Comercio Mixto, según barrio

En Arriaga Lakua y en Coronación es donde existen más establecimientos de comercio mixto, con 7 establecimientos cada uno de los barrios.

En Arantzabela, Casco Histórico, Gazalbide, Sansomendi, Santiago y Rural Noroeste y Suroeste no existen establecimientos de este tipo.

20. Número de establecimientos comerciales en Comercio Mixto

Barrio	N	Interv.
24 Arriaga-Lakua	7	7a8
4 Coronación	7	7a8
10 El Anglo	6	6a7
8 San Martín	6	6a7
15 Desamparados	4	4a6
5 El Pilar	4	4a6
16 Judimendi	4	4a6
18 Adurtza	3	3a4
13 Arantzabarra	3	3a4
2 Ersanche	3	3a4
3 Lovaina	3	3a4
30 Salburua	3	3a4
7 Txagomixu	3	3a4
29 Zabalzana	3	3a4
22 Ali-Gobeo	1	0a3
14 Arana	1	0a3
21 Ariznabarra	1	0a3
20 Mendizorrotxa	1	0a3
19 San Cristóbal	1	0a3
17 Santa Lucía	1	0a3
9 Zaramaga	1	0a3
26 Rural Este	1	0a3
25 Abetxuko	0	0a3
11 Arantzabela	0	0a3
1 Casco Viejo	0	0a3
6 Gazalbide	0	0a3
23 Sansomendi	0	0a3
12 Santiago	0	0a3
27 Rural Noroeste	0	0a3
28 Rural Suroeste	0	0a3

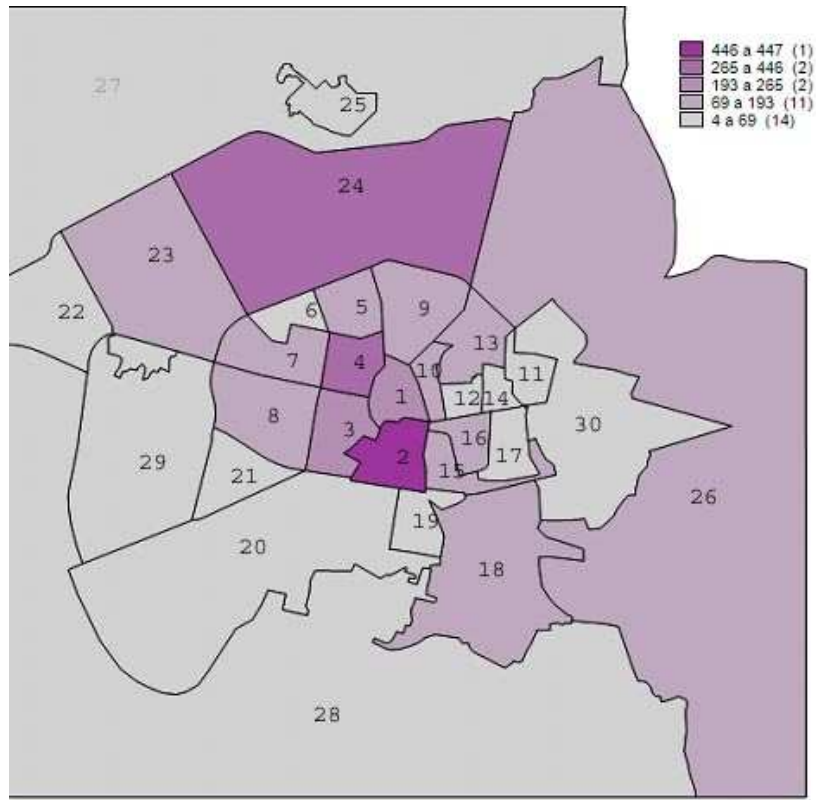


### 3.10. Establezimenduaren kopurua, auzoaren arabera

#### Número total de establecimientos, según barrio

##### 21. Número total de establecimientos de comercio minorista

Barrio	N	Interv.
2 Ensanche	446	446 a 447
4 Coronación	285	265 a 446
24 Arriaga-Lakua	265	265 a 446
3 Lovaina	211	193 a 265
1 Casco Viejo	193	193 a 265
15 Desamparados	149	69 a 193
5 El Pilar	139	69 a 193
8 San Martín	130	69 a 193
23 Sansomendi	102	69 a 193
9 Zaramaga	102	69 a 193
18 Adurtza	101	69 a 193
10 El Anglo	94	69 a 193
13 Aranbizkarra	90	69 a 193
16 Judimendi	88	69 a 193
26 Rural Este	70	69 a 193
7 Txagorritxu	69	69 a 193
29 Zabalzana	55	4 a 69
12 Santiago	43	4 a 69
19 San Cristóbal	40	4 a 69
21 Ariznabarra	37	4 a 69
30 Salburua	35	4 a 69
17 Santa Lucía	32	4 a 69
28 Rural Suroeste	30	4 a 69
22 Ali-Gobeo	23	4 a 69
14 Arana	22	4 a 69
20 Mendizorrotza	18	4 a 69
27 Rural Noroeste	15	4 a 69
25 Abetxuko	13	4 a 69
6 Gazalbide	10	4 a 69
11 Arantzabela	4	4 a 69



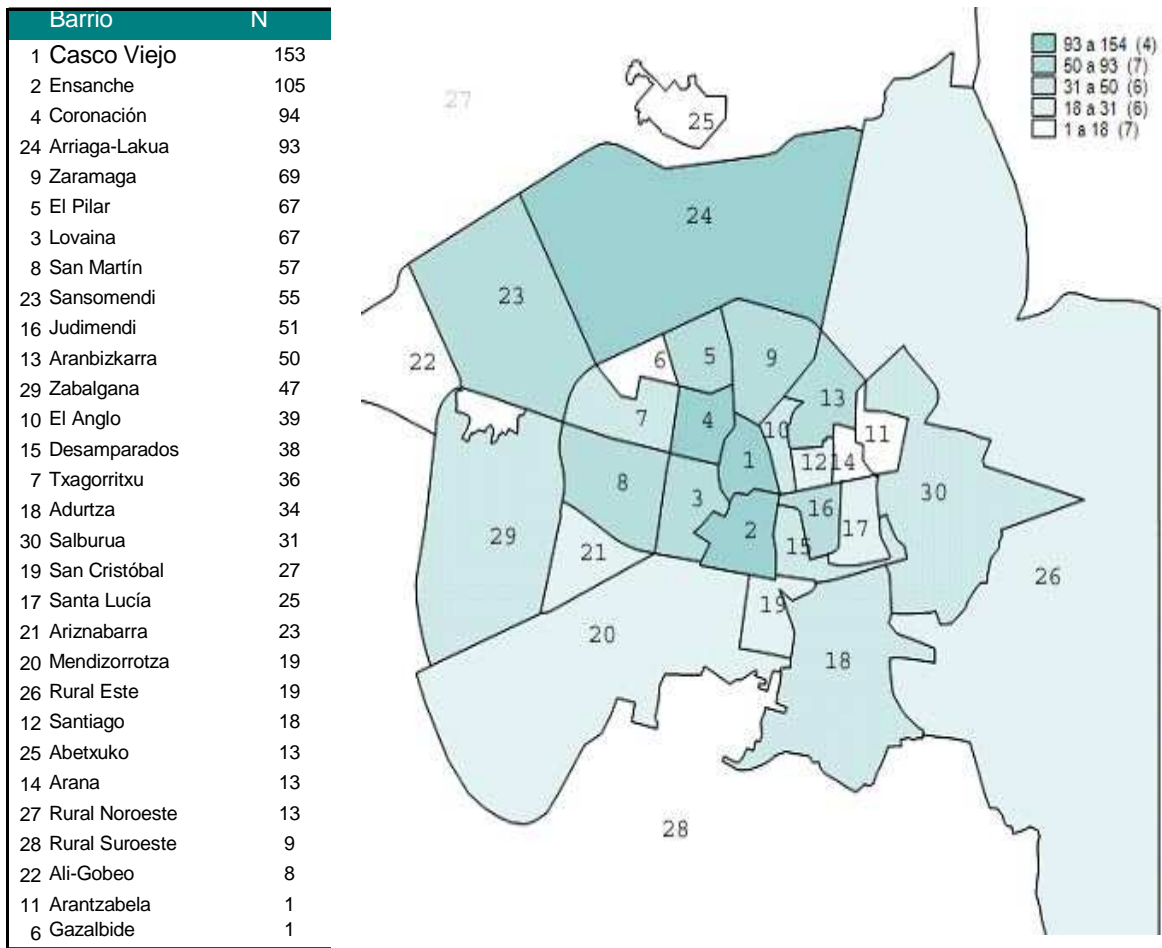
### 3.11. Ostalaritzaren lurralde-banaketa **Distribución territorial de hostelería**

En la ciudad existen 1.283 establecimientos de hostelería<sup>ii</sup> distribuidos por todos los barrios. Los barrios en los que la dotación hostelera es mayor es Casco Histórico (12% del total), Ensanche (8% del total), Coronación (7%) y Arriaga-Lakua (7%) aunque están por encima de la media que se encuentra en 40 establecimientos otros ocho: Zaramaga, El pilar, Lovaina, San Martín, Sansomendi, Aranbizkarra, Judimendi y Zabalgana.

Por el contrario los barrios con menos oferta son los siguientes: Gazalbide, Ali-gobeo, Judizmendi, y Arantzabela. Aunque también están por debajo de la media: El anglo, Desamparados, Txagorritxu, Adurtza, Salburua, San cristobal, Santa lucia, Ariznabarra, Mendizorrotza, Zona rural este, Santiago, Abetxuko, Arana, Zona rural noroeste y Zona rural suroeste.

<b>22. Establecimientos de hostelería, según zona</b>		
<b>Zona</b>	<b>N</b>	<b>%</b>
Abetxuko	13	1,01
Adurtza	34	2,65
Ali-gobeo	8	0,62
Arana	13	1,01
Aranbizkarra	50	3,90
Arantzabela	1	0,08
Ariznabarra	23	1,79
Arriaga-lakua	93	7,25
Casco Histórico	153	11,93
Coronación	94	7,33
Desamparados	38	2,96
El anglo	39	3,04
El pilar	67	5,22
Ensanche	105	8,18
Gazalbide	1	0,08
Judimendi	47	3,66
Judizmendi	4	0,31
Lovaina	67	5,22
Mendizorrotza	19	1,48
Salburua	31	2,42
San cristobal	27	2,10
San martin	57	4,44
Sansomendi	55	4,29
Santa lucia	25	1,95
Santiago	18	1,40
Txagorritxu	36	2,81
Zabalgana	47	3,66
Zaramaga	69	5,38
Zona rural este	19	1,48
Zona rural noroeste	13	1,01
Zona rural suroeste	9	0,70
<b>Total</b>	<b>1.283</b>	<b>100,00%</b>

**23. Número total de establecimientos de Hostelería**





### 3.12. Txikizkako merkataritzaren bilakaera, adarraren arabera

#### Evolución del número de establecimientos de comercio por rama

Si analizamos la evolución en el número de establecimientos el saldo es de 18 establecimientos menos que hace seis meses. En algunas ramas como Equipamiento del hogar, otro comercio, Equipamiento de la persona, Alimentación, bebida y tabaco y Comercio mixto el saldo es positivo. En otras, en cambio, como Droguerías y farmacias y Vehículos y accesorios el saldo es negativo. En la comparativa interanual el saldo es 0, no ha variado pero ha habido cambios en la distribución de los establecimientos en las ramas de actividad. Tienen saldo negativo Equipamiento del Hogar y Otro comercio y tienen saldo positivo Alimentación, bebida y tabaco, Droguerías y Farmacias, Vehículos y accesorios y carburantes, Comercio mixto y Equipamiento de la persona.

24. Saltokien kopuruaren bilakaera, zonaldeka						
Evolución del comercio minorista por rama						
Rama Comercial	31/12/2010	30/6/2011	31/12/2011	30/06/2012	Saldo semestral	Saldo anual
Alimentación, bebida y tabaco	792	801	809	807	2	6
Comercio mixto	69	74	77	76	1	2
Droguerías, farmacias	196	203	204	208	-4	5
Equipamiento de la persona	566	560	565	562	3	2
Equipamiento del hogar	555	543	546	532	14	-11
Otro Comercio	609	599	597	592	5	-7
Vehículos y accesorios, carburantes	175	174	174	177	-3	3
<b>Total comercio minorista</b>	<b>2.962</b>	<b>2954</b>	<b>2.972</b>	<b>2.954</b>	<b>-18</b>	<b>0</b>

Fuente: Gabinete de estudios

### 3.13. Azaleraren bilakaera Evolución de la superficie comercial

25. Saltokien kopuruaren bilakaera, zonaldeka				
Evolución del comercio minorista por rama				
Rama Comercial	31/12/2011	30/06/2012	Altas semestre	Bajas semestre
Alimentación, bebida y tabaco	44.709	44.410	3.734	4.032
Comercio mixto	98.185	97.672		513
Droguerías, farmacias	19.681	20.142	1.045	585
Equipamiento de la persona	56.448	55.869	3.517	4.096
Equipamiento del hogar	88.043	74.322	1.857	15.578
Otro Comercio	72.162	74.217	5.926	3.871
Vehículos y accesorios, carburantes	36.315	34.248	1.570	3.636
<b>Total comercio minorista</b>	<b>415.543</b>	<b>400.880</b>	<b>17.648</b>	<b>32.311</b>

Fuente: Gabinete de estudios

### 3.14. Merkataritzako mugikortasuna Movilidad demográfica comercial.

La información sobre el número total de establecimientos debe ser complementada con el saldo a final de cada período de tiempo y con las altas y las bajas que se producen. Las altas en ese semestre han sido 150 y las bajas en este semestre han sido 168

#### 26. Altak eta bajak, auzoka. Altas y bajas por barrios

Barrio	Altas	Bajas
Abetxuko	1	2
Adurtza	4	5
Ali-gobeco	2	2
Arana		2
Aranbizkarra	3	5
Ariznabarra	2	3
Arriaga-lakua	12	16
Casco Histórico	13	12
Coronacion	15	18
Desamparados	5	9
El anglo	4	9
El pilar	7	7
Ensanche	25	23
Gazalbide	1	1
Judizmendi		5
Lovaina	12	9
Mendizorrotza		1
Salburua	5	3
San cristobal	1	
San martin	4	3
Sansomendi	7	5
Santa lucia	1	3
Santiago	3	6
Txagorritxu	2	4
Zabalgana	8	5
Zaramaga	5	3
Zona rural este	3	4
Zona rural noroeste	1	1
Zona rural suroeste	2	1
Fuera municipio		1
<b>Total</b>	<b>150</b>	<b>168</b>
<b>Rama</b>		
Alimentación, bebidas y tabaco	49	51
Comercio mixto por secciones	0	1
Droguería, perfumería y farmacia	12	8
Equipamiento del Hogar	18	32
Equipamiento personal	38	41
Vehículos y accesorios, carburantes	8	5
Otro comercio al por menor	25	30
<b>Total</b>	<b>150</b>	<b>168</b>

Los barrios en los que el número de altas ha sido mayor son Ensanche, Coronación, Casco Histórico, Arriaga-Lakua, Lovaina y Zabalgana.

El número de bajas ha sido más alto en Ensanche, Coronación, Arriaga-Lakua, Casco Histórico, Desamparados, El Anglo, Lovaina y El Pilar.

Las ramas de actividad en las que se han producido mayor número de altas son Alimentación, bebida y tabaco, con un 33% de las altas, Equipamiento personal con un 25% de las altas, Otro comercio al por menor (17%), Equipamiento del Hogar (12%). De igual manera, en las que se han producido mayor número de bajas son Alimentación, bebida y tabaco (30% del total), Equipamiento personal (24%), Equipamiento del Hogar (19%).

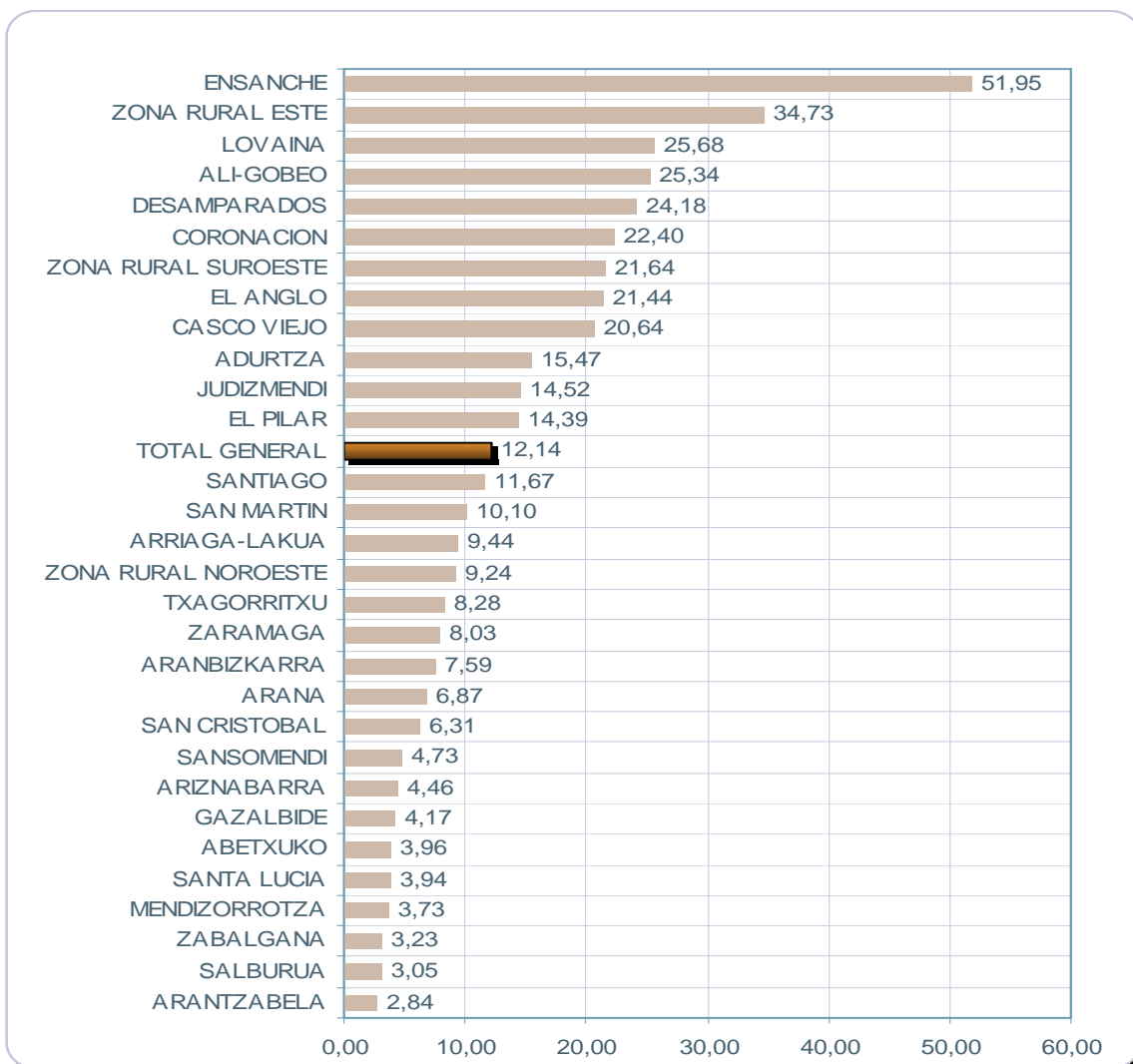
### 3.15. Establezimendu komertzialak 1.000 biztanleko

#### Establecimientos comerciales por cada 1.000 habitantes

En Vitoria-Gasteiz hay 12,14 comercios por mil habitantes. Si calculamos este ratio por barrios destaca el Ensanche con 52 establecimientos por cada mil habitantes (alta densidad comercial y no tanta densidad demográfica), seguida de Zona rural este que tiene una dotación comercial de 35 comercios por cada mil habitantes (en este caso la relación entre densidad comercial y demográfica es diferente). También destacan por disponer de más establecimientos que la media Lovaina, Ali-Gobeo, Desamparados y Coronación, entre otros.

Por el contrario, destacan por tener menos establecimientos que la media Arantzabela, Salburua, Zabalgana y Mendizorrotza, entre otros.

**27. Establezimenduen kopurua, 1.000 biztanleko Vitoria-Gasteizen**  
**Número de establecimientos por cada 1.000 habitantes en Vitoria-Gasteiz**



## 4 Kontsumoa / Consumo

---

---

La demanda real de bienes de consumo temporales o duraderos se intenta medir con la Encuesta a los comercios minoristas que lleva a cabo el EUSTAT en la que se pregunta a partir de una cifra que se dio en 2010, cuál ha sido la situación en los trimestres posteriores, esto es, si las ventas han crecido, han decrecido o se han mantenido.

Esta encuesta intenta medir la demanda real pero hay otro tipo de demanda, que es la demanda potencial y que se puede medir o a la que nos podemos aproximar a través de indicadores como la situación del mercado de trabajo, la estructura de la pirámide poblacional y el número de habitantes, la composición de los hogares, los hábitos de compra y culturales y factores subjetivos como la sensación de confianza en el futuro, la sensación de seguridad en la situación económica, la confianza en el mantenimiento en el puesto de trabajo, la tasa de ahorro, las compras efectuadas por turistas o las ventas efectuadas por Internet, nivel adquisitivo de la población, tamaño de la clase media, nivel de endeudamiento anterior, la compra de vivienda, los tipos de interés e índices bursátiles, etc...

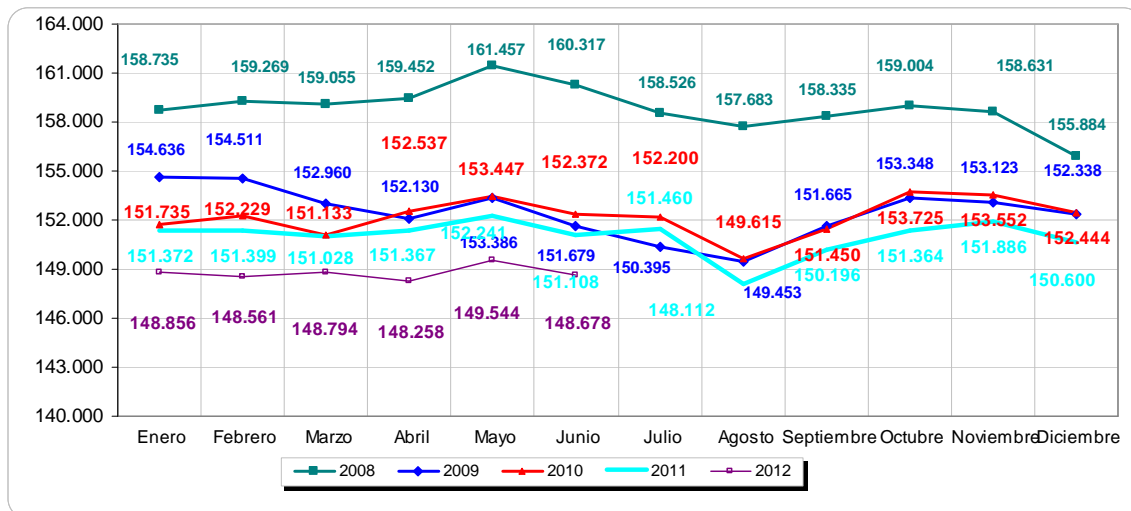
En este apartado nos aproximaremos a algunos de estos indicadores: población afiliada a la Seguridad Social y evolución de las tasas intertrimestrales de ésta, evolución del incremento del salario pactado, evolución de la recaudación del IRPF, evolución de la recaudación del IVA, el Índice de confianza del consumidor en Álava y variables como el IPC que tienen una incidencia directa en el consumo.

## 4.1. Gizarte Segurantzaren afiliatuen bilakaera Evolución del Empleo Afiliado a la Seguridad Social.

Existen 148.678 afiliados y afiliadas en Junio de 2012, esta cifra es la más baja de los cinco últimos años, en cinco años se han perdido en Alava 8.638 empleos. Desde junio de 2011 a junio de 2012 se han perdido 2.430 empleos, lo que supone un descenso de un 7,26%.

El consumo privado tiene relación directa con la situación económica de los hogares, con la tasa de ahorro, con el sentimiento de seguridad y con el nivel de confianza personal. La afiliación a la Seguridad Social ha ido en tendencia descendiente en los últimos años y también el desempleo ha crecido.

**28. Arabako Gizarte Segurantzako afiliazioa. Afiliación a la Seguridad Social en Álava**

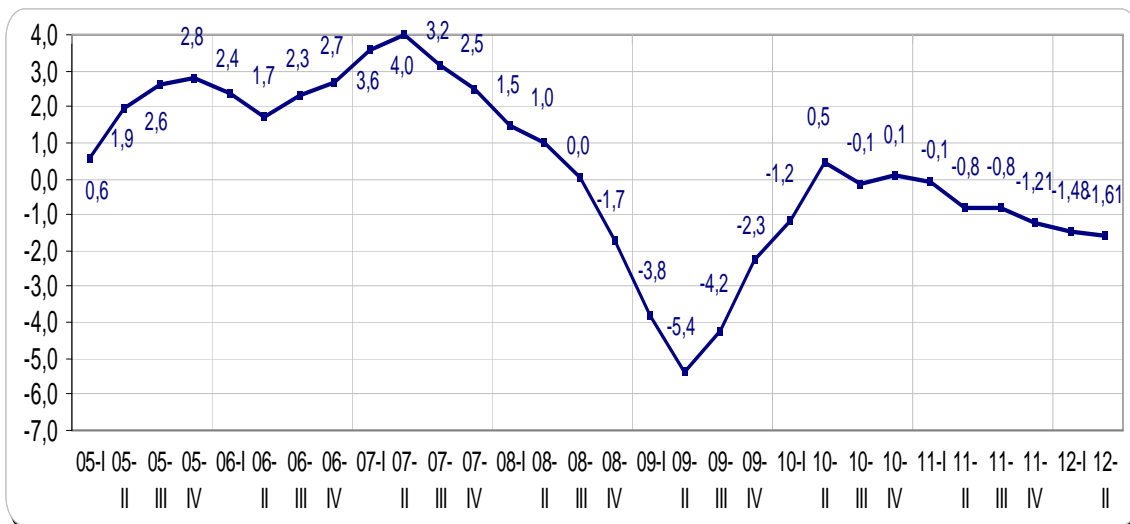


Fuente: INSS

La afiliación a la Seguridad Social el primer trimestre del año descendió un 1,48% con respecto al último trimestre del año pasado. En el segundo semestre del año este descenso fue de un 1,61% con respecto al trimestre anterior.

**29. Arabako Gizarte Segurantzaren afiliazioa** Hiruhilekoen arteko hazkunde tasa

**Afiliación a la Seguridad Social en Álava** Tasa de variación intertrimestral



Fuente: INSS. Datos a final de cada trimestre

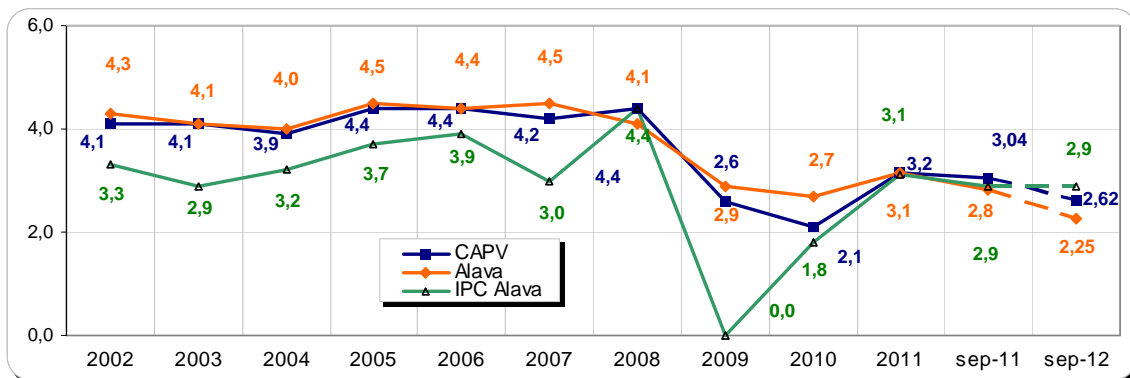
**4.2. Soldata itunduaren hazkundearen bilakaera** Evolución del Incremento del Salario Pactado

La observación de la relación entre los incrementos salariales pactados y la evolución del IPC nos permiten calcular cuál puede ser la capacidad adquisitiva de los trabajadores y si ésta desciende o se incrementa.

El incremento salarial pactado (incluidas cláusulas de revisión salarial) hasta el 31 de septiembre de 2012 fue del 2,25 en Álava y del 2,62% en la CAPV. El IPC en Álava en el año 2011 es de 2,9 cifra por encima del incremento salarial pactado.

**30. Hitzartutako soldata hazkunde**

**Incremento salarial pactado**

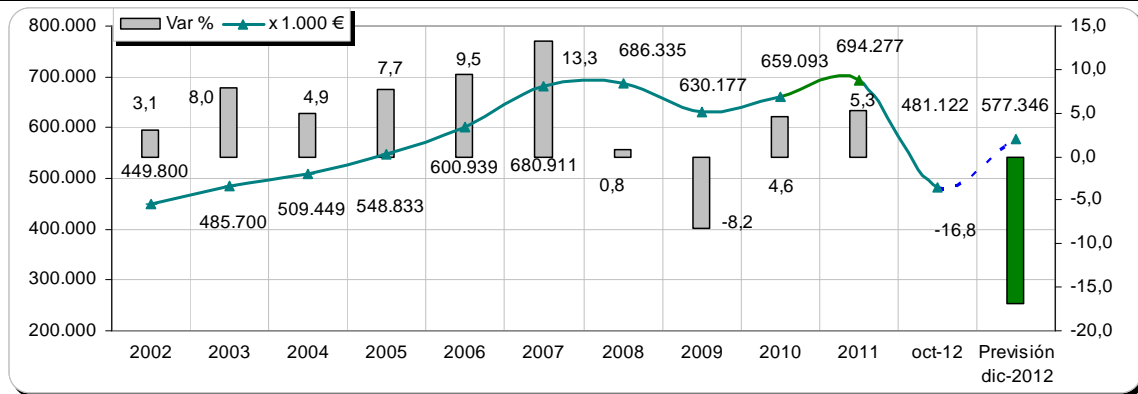


Fuente: Lan Harremanen Kontseilua. Consejo Vasco de Relaciones Laborales

### 4.3. FEZen zerga-bilketaren bilakaera / Evolución de la Recaudación del IRPF

Uno de los indicadores que reflejan el comportamiento del nivel de renta de Álava es la trayectoria de la recaudación anual del IRPF por la Diputación Foral de Álava. Hasta octubre de 2012 la recaudación fue de 481.122 millones de euros. Según nuestra previsión de recaudación de tributos concertados el año 2012 puede finalizar con un descenso en la recaudación de casi un 17%.

#### 30. PFEZen zerga-bilketeta Araban Recaudación de IRPF en Álava

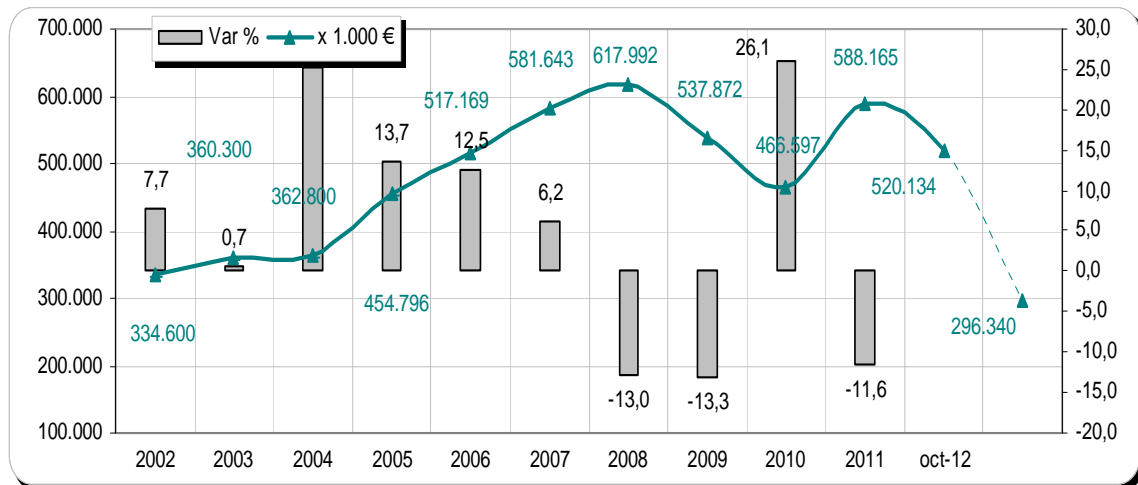


Fuente: Diputación Foral de Álava / Consejo Vasco de Finanzas

### 4.4. BEZaren zerga-bilketaren bilakaera / Evolución de la recaudación del IVA

Otro de los indicadores fiscales de interés, en relación con la situación de la demanda de consumo en Álava, es la recaudación del IVA, recogida a través de la recaudación fiscal realizada por la Hacienda Foral. En Octubre de 2012 la recaudación por IVA ascendía a 296.340 millones de euros.

#### 31. BEZen zerga-bilketeta Araban Recaudación de IVA en Álava



Fuente: Diputación Foral de Álava / Consejo Vasco de Finanzas



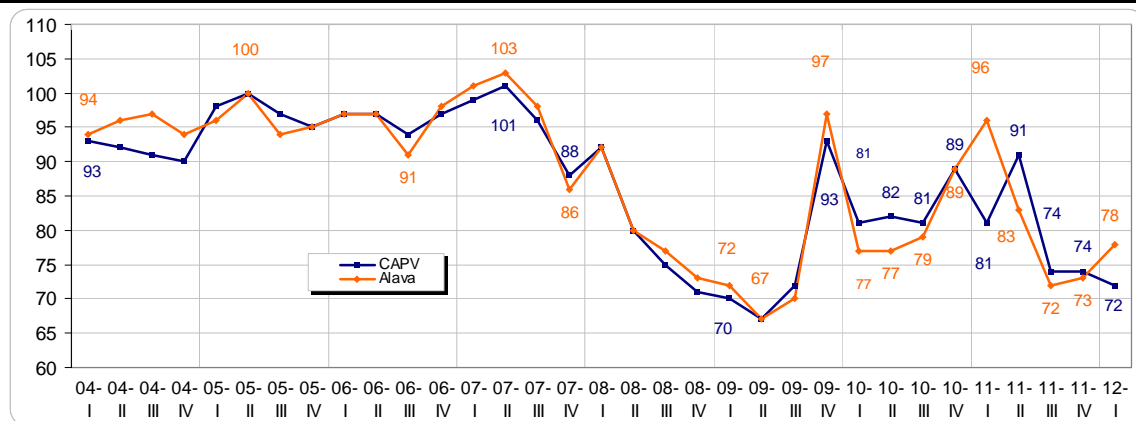
## 4.5. Kontsumitzailearen konfiantza-indizea Araban Índice de confianza del consumidor en Álava

El Índice de confianza del consumidor tiene varios componentes, que son las expectativas sobre la situación económica del hogar, las expectativas sobre la situación económica general, las expectativas sobre el paro y las expectativas sobre el ahorro de los consumidores.

En el primer trimestre de 2012, ha mejorado en cinco puntos la confianza de los consumidores alaveses, pasando de un valor de 73 en el último trimestre del año a otro de 78 en el primer trimestre de 2012.

El índice de confianza del consumidor en la CAPV ha pasado de un valor de 74 en el último trimestre del año pasado a un valor de 72 en el primer trimestre del año 2012, lo que supone un descenso de 2 puntos.

**32. Kontsumitzailearen konfiantza-indizea  
Índice de confianza del consumidor**



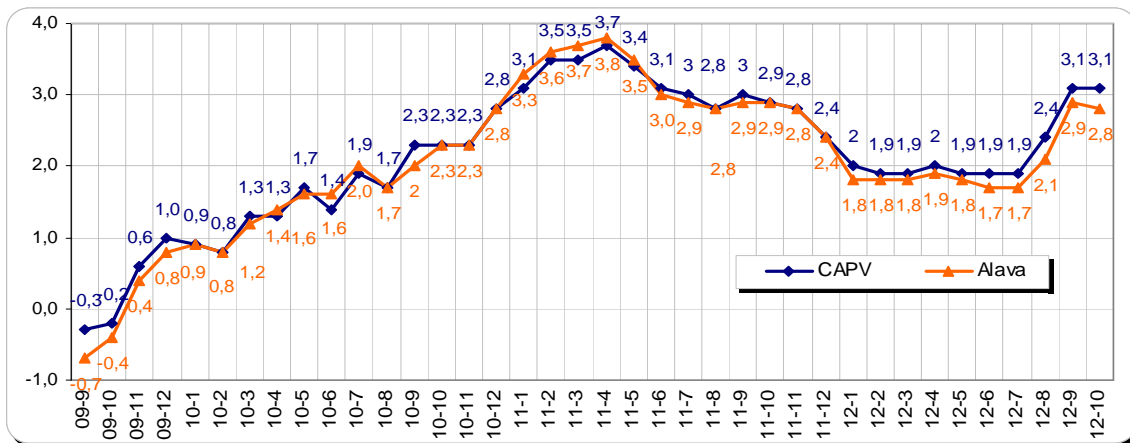
Fuente: Federación de Cajas de Ahorro Vasco-Navarras

## 5 Prezioak / Precios

### 5.1. KPI orokorraren bilakaera Evolución del IPC general

La tasa interanual del IPC en Álava ha mantenido valores cercanos a una subida de un 2% en el primer semestre del año. En Septiembre y Octubre se ha iniciado una tendencia ascendente.

#### 33. Hilez-hileko KPIren bilakaera. Evolución interanual mensual del IPC

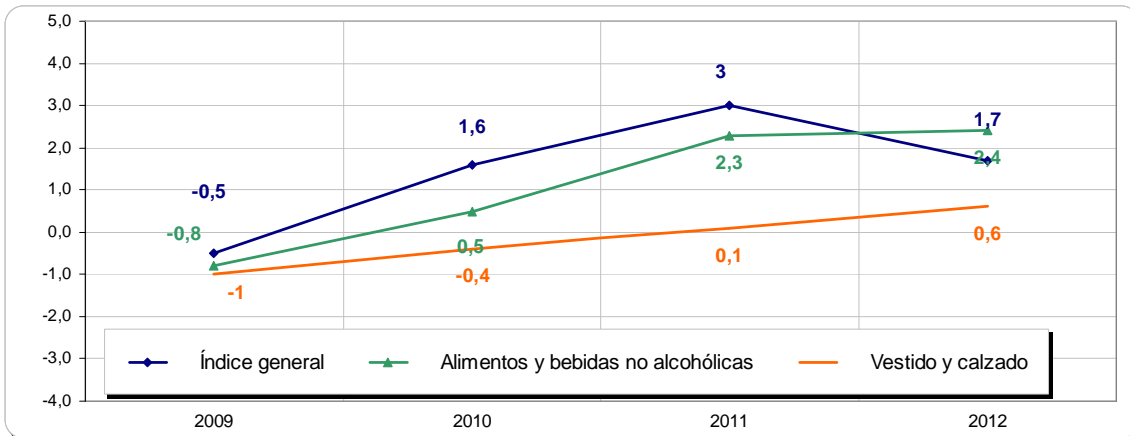


Fuente: INE. Tasas de variación respecto del mismo periodo del año anterior

### 5.2. KPI komertzialaren bilakaera. Evolución del IPC comercial

Los precios en la variación interanual en junio de 2012 con respecto a junio de 2011 han crecido un 1,7, lo cuál supone una moderación del crecimiento sufrido en 2011 donde este índice general creció un 3. En la rama de Alimentos y Bebidas no alcohólicas el crecimiento interanual es de 2,4, crecimiento similar al de hace un año con respecto a hace dos años. El precio del vestido y el calzado ha experimentado un crecimiento de un 0,6, cinco décimas más que el índice del año pasado.

#### 34. KPI orokorra eta komertziala. IPC. Variación interanual entre medias anuales



Fuente: INE

NOTAS

Las superficies comerciales de más de 2.500 metros cuadrados están incluidas en la estadística de Índice de comercio minorista y en el Índice de comercio en grandes superficies.

Los hipermercados y supermercados de menos de 2.500 metros cuadrados están en la clasificación que les corresponda según el producto que vendan, de tal manera que pueden estar especializados en unos productos o no especializados dedicándose a la venta de productos en general.

SECTORIZACIÓN C	SECTORIZACIÓN L	CLASE CNAE	
6. ALIMENTACIÓN	7. COMERCIO AL POR MENOR ESPECIALIZADO EN ALIMENTACIÓN, BEBIDAS Y TABACO	4721 Comercio al por menor de frutas y hortalizas en establecimientos espec.	
		4722 Comercio al por menor de carne y productos cárnicos en establec. espec.	
		4723 Comercio al por menor de pescados y mariscos en establec. espec.	
		4724 Comercio al por menor de pan, productos de panadería, confitería y pastelería en	
		4725 Comercio al por menor de bebidas en establec. espec.	
		4726 Comercio al por menor de productos del tabaco en establec. espec.	
		4729 Comercio al por menor de productos alimenticios en establec. espec.	
		4781 Comercio al por menor de productos aliment., bebidas y tabaco en puestos de venta y en mercadillos	
	8. COMERCIO AL POR MENOR NO ESPECIALIZADO CON PREDOMINIO EN ALIMENTACIÓN, BEBIDAS Y TABACO	4711 Comercio al por menor en establecimientos no especializados, con predominio de alimentación, bebidas y tabaco	
		4799 Otro comercio al por menor no realizado ni en establecimientos, ni en puestos de venta, ni en mercadillos	
	7. RESTO	9. COMERCIO AL POR MENOR ESPECIALIZADO EN EQUIPAMIENTO DE LA PERSONA	4771 Comercio al por menor de prendas de vestir en establec. espec.
			4772 Comercio al por menor de calzado y artículos de cuero en establec. espec.
			4773 Comercio al por menor de productos farmacéuticos en establec. espec.
			4774 Comercio al por menor de artículos médicos y ortopédicos en establec. espec.
4775 Comercio al por menor de productos cosméticos e higiénicos en establec. espec.			
4782 Comercio al por menor de productos textiles, prendas de vestir y calzado en puestos de venta y en mercadillos			
10. COMERCIO AL POR MENOR ESPECIALIZADO EN EQUIPAMIENTO DEL HOGAR		4742 Comercio al por menor de equipos de telecomunicaciones en establec. espec.	
		4743 Comercio al por menor de equipos de audio y video en establec. espec.	
		4751 Comercio al por menor de textiles en establec. espec.	
		4752 Comercio al por menor de ferretería, pintura y vidrio en establec. espec.	
		4753 Comercio al por menor de alfombras, moquetas y revestimiento de paredes y suelos en establec. espec.	
		4754 Comercio al por menor de electrodomésticos en establec. espec.	
		4759 Comercio al por menor de muebles, aparatos de iluminación y otros artículos de uso doméstico en establec. espec.	
		4763 Comercio al por menor de grabaciones de música y video en establec. espec.	
		11. COMERCIO AL POR MENOR ESPECIALIZADO EN OTROS BIENES DE CONSUMO	4741 Comercio al por menor de ordenadores, equipos periféricos y programas informáticos en establec. espec.
			4761 Comercio al por menor de libros en establec. espec.
4762 Comercio al por menor de periódicos y art. de papelería en establec. espec.			
4764 Comercio al por menor de artículos deportivos en establec. espec.			
4765 Comercio al por menor de juegos y juguetes en establec. espec.			
4776 Comercio al por menor de flores, plantas, semillas, fertilizantes, animales de compañía y alimentos para los mismos en establec. espec.			
4777 Comercio al por menor de artículos de relojería y joyería en establec. espec.			
4778 Comercio al por menor de artículos nuevos en establec. espec.			
4779 Comercio al por menor de artículos de segunda mano en establec. espec.			
4789 Comercio al por menor de otros productos en puestos de venta y en mercadillos			
12. CPM NO ESPECIALIZADO CON PREDOMINIO EN RESTO DE PRODUCTOS			4719 Otro comercio al por menor en establecimientos no especializados
			4791 Comercio al por menor por correspondencia o Internet
8. COMBUSTIBLE PARA AUTOMOCIÓN		13. COMBUSTIBLE PARA AUTOMOCIÓN	4730 Comercio al por menor de combustible para automoción en establec. espec.

i En anteriores informes de Coyuntura hemos facilitado la información de las empresas según zona comercial. En esta ocasión vamos a facilitar la información de los establecimientos en función de los barrios, puesto que permite poder relacionar esta información con otra que solamente existe a nivel de barrio.

ii Estaban dados de alta 1.243 establecimientos de hostelería en las siguientes actividades: "Otros cafés y bares -en este epígrafe se clasificaran las denominadas tabernas-", "Restaurantes de cuatro tenedores", "Restaurantes de dos tenedores", "Restaurantes de tres tenedores", "Restaurantes de un tenedor", "Salas de baile y discotecas" y "Servicio en quioscos, barracas, otros locales análogos, situados en mercados, plazas de abastos".