

Memoria18

Herritarren Segurtasunaren Saila
Departamento de Seguridad Ciudadana



Prebentzio, Su Itzaltze eta Salbamendu Zerbitzua
Servicio de Prevención, Extinción de Incendios y Salvamento



01	Introducción.....	3
01.1	Equipo humano.....	5
01.2	OPE subinspectores.....	6
01.3	OPE Bomberos.....	7
02	Estadísticas.....	8
02.1	Intervenciones.....	9
02.2	Tipos.....	11
02.3	Evolución mensual.....	13
02.4	Distribución Horaria.....	14
02.5	Distribución por Barrios.....	15
02.6	Actuaciones en el Territorio Histórico de Araba.....	17
02.7	Actuaciones en provincias limítrofes.....	18
02.8	Formación y prevención.....	19
03	Actuaciones más relevantes.....	23
03.1	Susto en el Hospital Txagorritxu.....	24
03.2	Incendio en Residencia en calle Araba.....	25
03.3	Drama en calle Julián de Arrese.....	26
03.4	Inundaciones del 15 de julio.....	27
03.5	Incendios rurales.....	28
03.6	Incendios en industria.....	29
03.7	Accidentes de tráfico.....	30
03.8	Accidentes con tranvía.....	31
03.9	Fenómenos meteorológicos adversos.....	32
03.10	Actuaciones con la avispa asiática.....	33
03.11	Animales.....	35
03.12	Simulacros y prevenciones.....	36

01

INTRODUCCIÓN

El Servicio de Prevención, Extinción de Incendios y Salvamento del Ayuntamiento de Vitoria-Gasteiz (SPEIS), ha continuado su proyecto de mejora del servicio para dar soluciones rápidas y eficaces a las incidencias que se presentaron en la sociedad vitoriana y alavesa.



Datos generales de la ciudad de Vitoria-Gasteiz:

Extensión: 276,80 Km²

Superficie urbana: 33,11 Km² (12%)

Habitantes: 252.574

El Servicio de Prevención y Extinción de Incendios y Salvamento es más conocido por sus labores en las intervenciones en grandes incendios y accidentes de tráfico. Pero no hay que desdeñar la importancia de las labores de prevención y formación.

La formación de adultos y niños es esencial para garantizar una respuesta adecuada de la población ante situaciones de peligro para que los incidentes tengan las menores repercusiones posibles llegando incluso a no producirse. La adopción de medidas sencillas como cerrar una ventana o una puerta pueden evitar que se produzcan víctimas o reducir considerablemente los daños materiales.

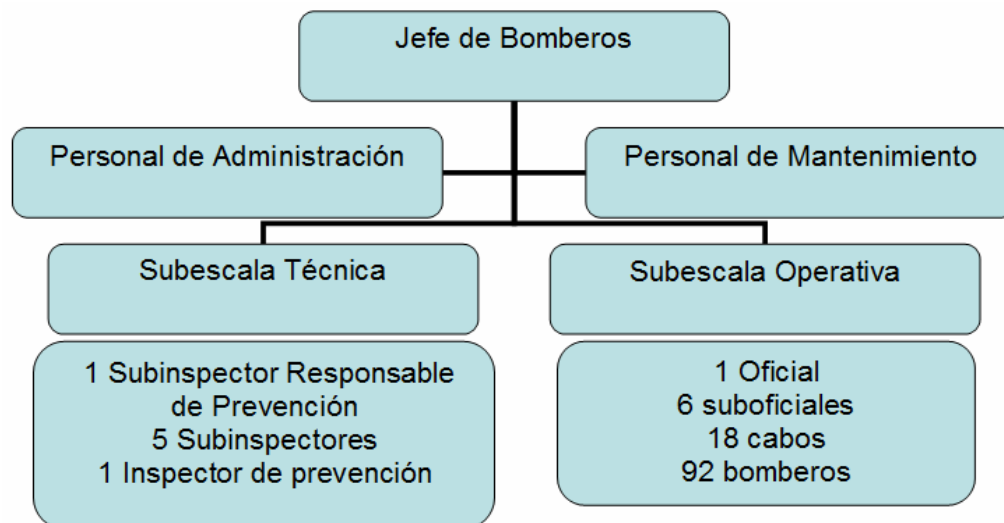
La prevención mediante inspección e informe de proyectos está encaminada a asegurar que los edificios tanto residenciales como industriales y comerciales, tengan las prestaciones exigidas por ley en materia de seguridad contra incendios. Los objetivos son que el riesgo de aparición de un incendio sea el mínimo posible y en caso de producirse se garantice la seguridad de los ocupantes (evacuación y confinamiento) y se minimicen los daños materiales (sectorización).

Acudieron a nuestras instalaciones un total de 1.513 escolares y se impartió formación a 693 adultos y trabajadores de diferentes empresas.

01.1 Equipo humano

Organigrama SPEIS Vitoria-Gasteiz 2018

El Servicio de Prevención Extinción de Incendios y Salvamento de Vitoria-Gasteiz se estructura en de la siguiente manera.



La Subescala Operativa, tiene como misión principal la extinción de incendios, la realización de rescates y en general, ejecutar las medidas que tienen por objeto eliminar, reducir y/o controlar los efectos de la emergencia, combatiendo directamente la causa que la produce.

Está compuesta por 6 turnos de trabajo, dirigidos cada uno por un Suboficial Jefe de Turno y a su vez bajo la superior dirección del Oficial del Servicio.

La Subescala Técnica es dirigida por el Subinspector Coordinador de Prevención y realiza sus labores en el ámbito de la prevención de incendios, gestión de la formación y compras, así como cualquier otra función de índole técnica necesaria para el cumplimiento de los fines del servicio.

Ambas subescalas son dirigidas por el Jefe del Servicio.

01.2 OPE Subinspectores

Relevo generacional.

Las progresivas jubilaciones, hicieron necesaria la realización de una oferta de empleo público OPE para cubrir las plazas de Subinspectores del Servicio.

Durante este año, se ha realizado la OPE que consolida todas las plazas. El proceso comenzó a principios de 2018 y en Diciembre se incorporaron al servicio como funcionarios en prácticas.

Los Subinspectores, además de las labores propias del día a día, realizan guardias localizables de modo que siempre hay uno disponible.

Un puesto fundamental en el Servicio por lo que con esta consolidación de plazas, se sienta las bases del Servicio para muchos años.

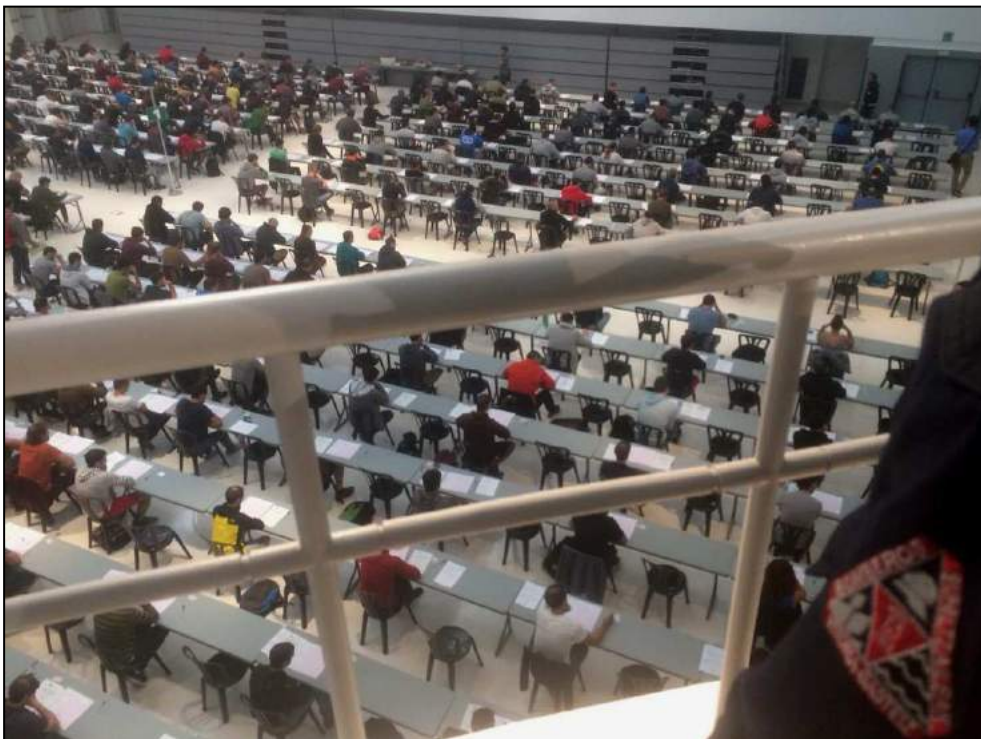


01.3 OPE bomberos

También se ha comenzado con la OPE de la categoría de Bombero/a para reducir la interinidad en el Servicio.

Durante este año los bomberos y bomberas aspirantes han realizado ya las pruebas teóricas y físicas quedando para el 2019 las pruebas de perfil lingüístico y la valoración de méritos.

Con esto y la próxima OPE de cabos y suboficiales planificada para el 2019 se pretende asentar la plantilla del parque.



02

ESTADÍSTICAS

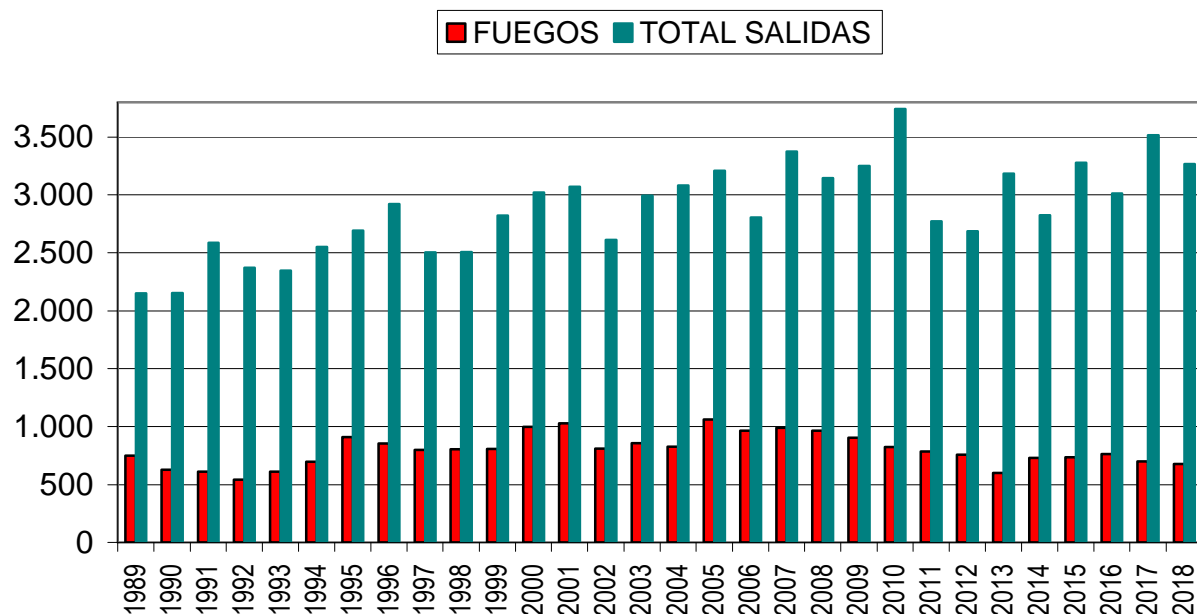
02.1 Intervenciones

Si bien el número de intervenciones de 2018 ha sido algo más bajo que el año pasado, sigue siendo uno de los años con mayor número de intervenciones. En concreto, el quinto año con mayor número de intervenciones desde que se tiene registro.

Esto es una mala noticia para nosotros, ya que implica que la sociedad ha requerido nuestra ayuda en mayor número de ocasiones.

Sin embargo, en cuanto al número de intervenciones por fuegos podemos decir que durante los últimos años se está manteniendo bastante estable y si que han aumentado considerablemente las intervenciones de menos importancia, asistencias técnicas,...y de manera especial las intervenciones relacionadas con la avispa asiática.

AÑO	FUEGOS	TOTAL SALIDAS	PORCENTAJE
1989	750	2.152	34,85 %
1990	628	2.153	29,17 %
1991	612	2.588	23,65 %
1992	542	2.371	22,86 %
1993	613	2.346	26,13 %
1994	697	2.550	27,33 %
1995	909	2.692	33,77 %
1996	855	2.921	29,27 %
1997	799	2.504	31,91 %
1998	805	2.506	32,12 %
1999	808	2.821	28,64 %
2000	997	3.019	33,02 %
2001	1.028	3.069	33,50 %
2002	811	2.612	31,05 %
2003	858	2.992	28,68 %
2004	828	3.080	26,88 %
2005	1.062	3.208	33,10 %
2006	966	2.805	34,44 %
2007	991	3.376	29,35 %
2008	964	3.144	30,66 %
2009	904	3.251	27,81 %
2010	825	3.743	22,04 %
2011	787	2.771	27,40 %
2012	759	2.686	28,26 %
2013	600	3.182	18,86 %
2014	731	2.825	25,87 %
2015	737	3.278	22,50 %
2016	765	3.012	25,40 %
2017	700	3.517	19,90 %
2018	679	3.269	20,77%



Evolución anual de intervenciones atendidas

A lo largo del año 2018 se recibieron a través del sistema informático multitud de avisos que originaron las 3.269 intervenciones mencionadas, el resto se consideraron incidencias informativas.

Así se nos informó de las distintas alertas meteorológicas tanto de vialidad invernal como de vientos fuertes o temperaturas extremas, el estado de las alertas rojas, naranjas y amarillas en cada evento meteorológico.

Es el cauce habitual para notificarnos el estado de los pantanos y los distintos niveles de prealerta, alerta y caudales desembalsados tanto en el sistema del Zadorra como en el Ebro en el pantano de Sobrón.

Se nos notifican las quemadas controladas autorizadas por los guardas forestales según días y zonas para que no se nos generen falsas alarmas, además de los permisos específicos otorgados a las empresas especializadas para deshacerse de material pirotécnico y explosivo en los quemaderos habilitados para ello y que podrían provocar alarma entre la población.

Recibimos notificaciones de simulacros a nivel interno realizados por empresas, hospitales, centros de salud, centros educativos y deportivos que puede llegar a generar confusión y alarma en viandantes ajenos al mismo.

También se nos informa de operaciones de búsqueda o rescate de personas en las que en un primer momento no somos requeridos pero sí se movilizan recursos de otras agencias. Es importante resaltar que una llamada no genera una búsqueda de forma inmediata, se sigue el procedimiento hasta tener la certeza de que se ha de iniciar la búsqueda o se corrobora el accidente y se activa el rescate propiamente dicho.

Problemas de suministro eléctrico en amplias zonas y notificaciones sobre incidencias de tráfico que pueden afectar puntualmente a los accesos a las localidades reseñadas bien por accidentes, inundaciones, retenciones, etc...

Nos permite solucionar por vía telefónica incidentes menores sin necesidad de movilizar nuestros recursos. Así se han solventado situaciones con insectos de poca enjundia o que pueden ser resueltos con insecticida, otros para los que somos insuficientes y requieren la actuación de empresas especializadas en el control de plagas, pequeñas inundaciones subsanables con la manipulación de la llave de corte de la instalación, idoneidad de llamar a un cerrajero en lugar de todo nuestro despliegue de vehículos y personal, etc.

02.2 Tipos

TIPO	NÚMERO	PORCENTAJE
PREVENCIONES	191	5,84 %
INCENDIOS Y EXPLOSIONES	679	20,77 %
SALVAMENTOS Y RESCATES	508	15,54 %
ASISTENCIAS TÉCNICAS	1.889	57,79 %
MERCANCIAS PELIGROSAS	2	0,06 %
TOTAL	3.517	100 %

DESGLOSE DE ACTUACIONES		2.016	2.017	2.018
ASISTENCIA TECNICA		1.684	2.185	1.889
	ACTUACION CON ABEJAS O AVISPAS	635	511	710
	APUNTALAMIENTOS Y PASAJES DE PROTECCION	10	8	2
	ASISTENCIA RED DE SANEAMIENTO Y ALCANTARILLADO	7	10	53
	ASISTENCIA ACHIQUE AGUA	112	120	148
	ASISTENCIA ALARMAS	61	45	57
	ASISTENCIA INSTALACION ELECTRICA	23	20	26
	ASISTENCIA INSTALACION GAS	46	47	49
	ASISTENCIA LLEVAR AGUA	2	0	1
	ASISTENCIA PUERTAS CON PELIGRO	67	41	35
	ASISTENCIA PUERTAS SIN PELIGRO	12	10	24
	ASISTENCIA RED AGUA	88	107	109
	CIERRE DE LONJAS, VIVIENDAS,...	50	68	62
	ESPARCIDO DE FUNDENTES	5	13	16
	LIMPIEZA DE CALZADA	14	10	11
	OTRAS ASISTENCIAS	114	129	108
	PELIGROS EN ALTURA	268	730	286
	PELIGROS EN VIA PUBLICA	166	316	192
INCENDIOS Y EXPLOSIONES		761	700	679
	BASUREROS, SOLARES, ESCOMBRERAS...	14	6	8
	CASERIOS Y EDIFICACIONES RURALES	35	37	34
	CULTIVOS, RASTROJOS., RESTOS DE PODAS, FARDOS	58	38	33
	ESPECTACULOS PUBLICOS Y ACTIVIDADES RECREATIVAS	4	0	2
	GARAJES Y PARKINGS	17	14	20
	INCENDIO EN CONTENEDORES	86	88	82
	INCENDIO EN VIA PUBLICA	61	61	60

INDUSTRIAS, ALMACENES Y PABELLONES INDUSTRIALES	39	46	34
INSPECCION DE INCENDIO	18	11	23
LOCALES COMERCIALES	26	34	37
LONJAS VACIAS, OBRAS...	7	8	9
MATORRAL Y RIBAZOS	80	47	19
MONTE	51	17	8
OTROS INCENDIOS O SIN INTERVENCION	54	80	70
VEHICULOS	80	76	80
VIVIENDAS	131	136	157
INTERVENCION EXPLOSIONES	4	1	3
MERCANCIAS PELIGROSAS	7	9	2
DURANTE SU TRANSPORTE, FUGA O DERRAME	6	5	2
EN ALMACEN O INDUSTRIA., FUGA O DERRAME	1	4	0
PREVENCIONES	175	197	191
FIESTAS, ESPECTACULOS, FUEGOS ARTIFICIALES	81	85	76
INSPECCION Y EVALUACION	37	19	35
OTRAS PREVENCIONES	25	71	69
REVISION DE HIDRANTES	15	7	0
SIMULACROS, APOYO A FORMACION	17	15	11
RESCATES Y SALVAMENTOS	385	426	508
ANIMALES	26	14	21
OTROS SALVAMENTOS	45	40	70
PERSONA ENCERRADAS EN ASCENSOR	40	51	39
PERSONAS ENCERRADAS EN VIVIENDA	141	195	234
PERSONAS POR ACCIDENTES DE TRAFICO	101	103	112
RESCATE DE CADAVERES EN MEDIO ACUATICO	4	1	0
SALVAMENTO O RESC. EN MEDIO ACUATICO	5	4	2
SALVAMENTO O RESCATE EN TIERRA	23	18	30
TOTAL	3.012	3.517	3.269

El apartado actuación con abejas o avispas ha aumentado considerablemente debido al aumento significativo de la presencia de la avispa asiática en nuestro territorio.

Por otro lado, este año hemos tenido menos episodios de vientos, lo que implica menos intervenciones de peligros en altura y peligros en vía pública. No obstante, especialmente por el episodio de inundaciones del mes de julio, han aumentado considerablemente las asistencias por achique de agua y las asistencias a red de saneamiento y alcantarillado.

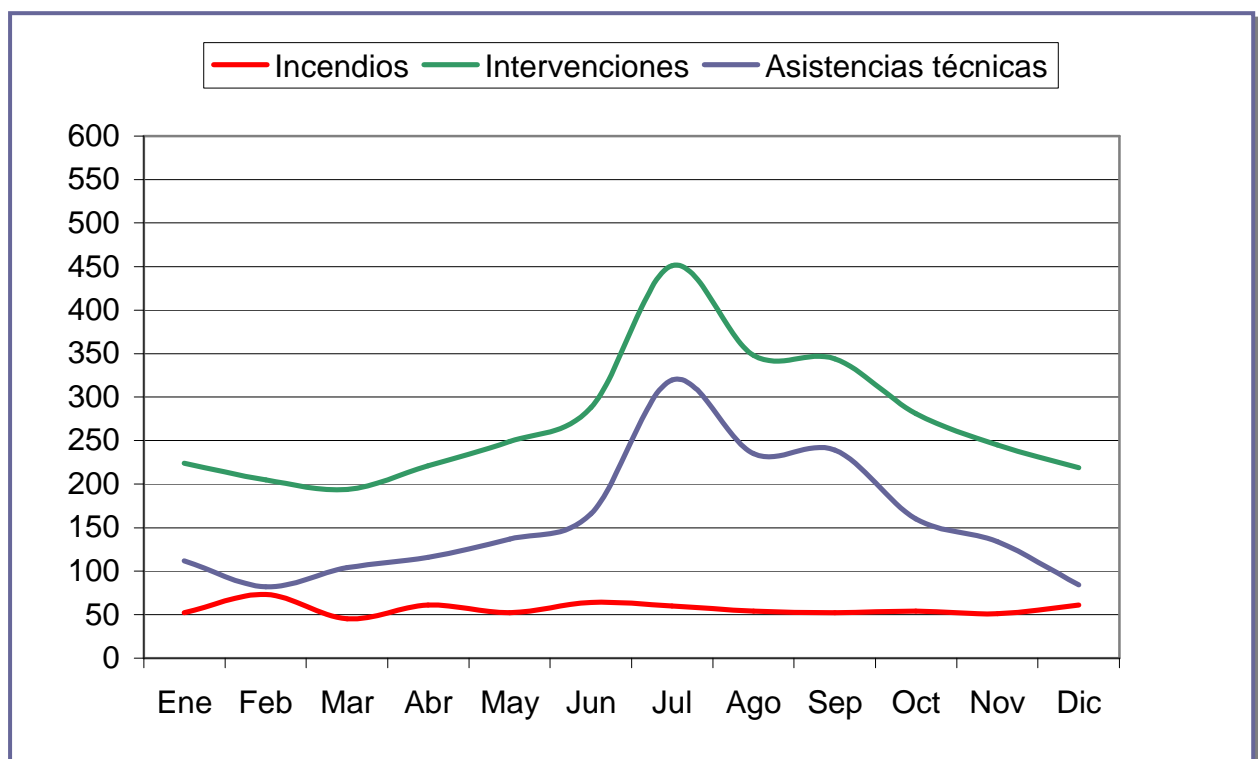
Si bien el número de intervenciones forestales en nuestro territorio es tradicionalmente bajo, debido a la ampliación de parques de los Bomberos de Diputación y a los cambios en el convenio de colaboración con ellos, han disminuido las intervenciones por incendios de monte, así como de matorral y ribazo.

En el apartado de otras prevenciones, como el año pasado, se mantiene el aumento de las mismas por las obras que están teniendo lugar para la ampliación del Hospital Universitario de Araba (Txagorritxu). Estas, han traído aparejado la desaparición del antiguo helipuerto y en la actualidad los aterrizajes y

despegues tienen lugar en los campos deportivos de la calle Ramón Rubial, a los que acudimos con un vehículo en prevención.

Por último, se ha producido un aumento tanto de los fuegos en vivienda como de los accidentes de tráfico, los cuales habían descendido durante los años de crisis.

02.3 Evolución mensual



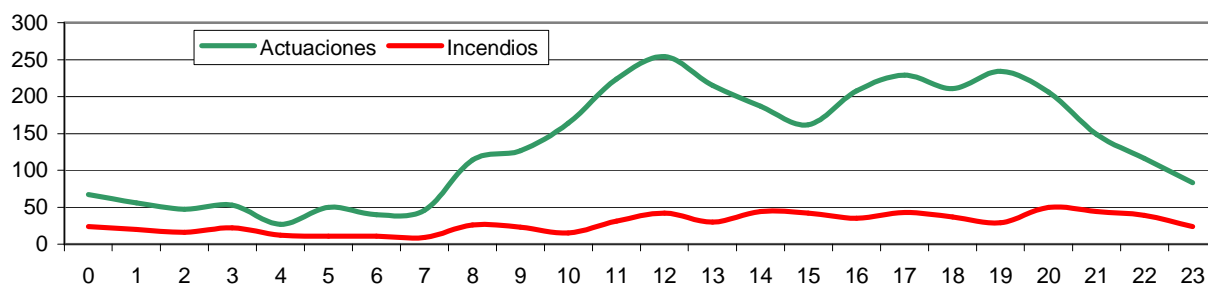
Como en años anteriores, los meses de verano se ha producido un aumento de las intervenciones especialmente por el aumento de las intervenciones relacionadas con avispa y abejas.

No obstante, el aumento más significativo, se produjo en el mes de julio, debido a las tormentas que provocaron grandes inundaciones a mediados del mes.

02.4 Distribución Horaria

HORA	0	1	2	3	4	5	6	7	8	9	10	11	12
Actuaciones	67	56	47	53	27	50	40	46	114	127	164	224	254
Incendios	24	20	16	22	12	11	11	9	26	23	15	31	42

HORA	13	14	15	16	17	18	19	20	21	22	23	TOTAL
Actuaciones	215	187	162	208	229	211	234	206	149	116	83	3.269
Incendios	30	44	42	35	43	37	29	50	44	39	24	679



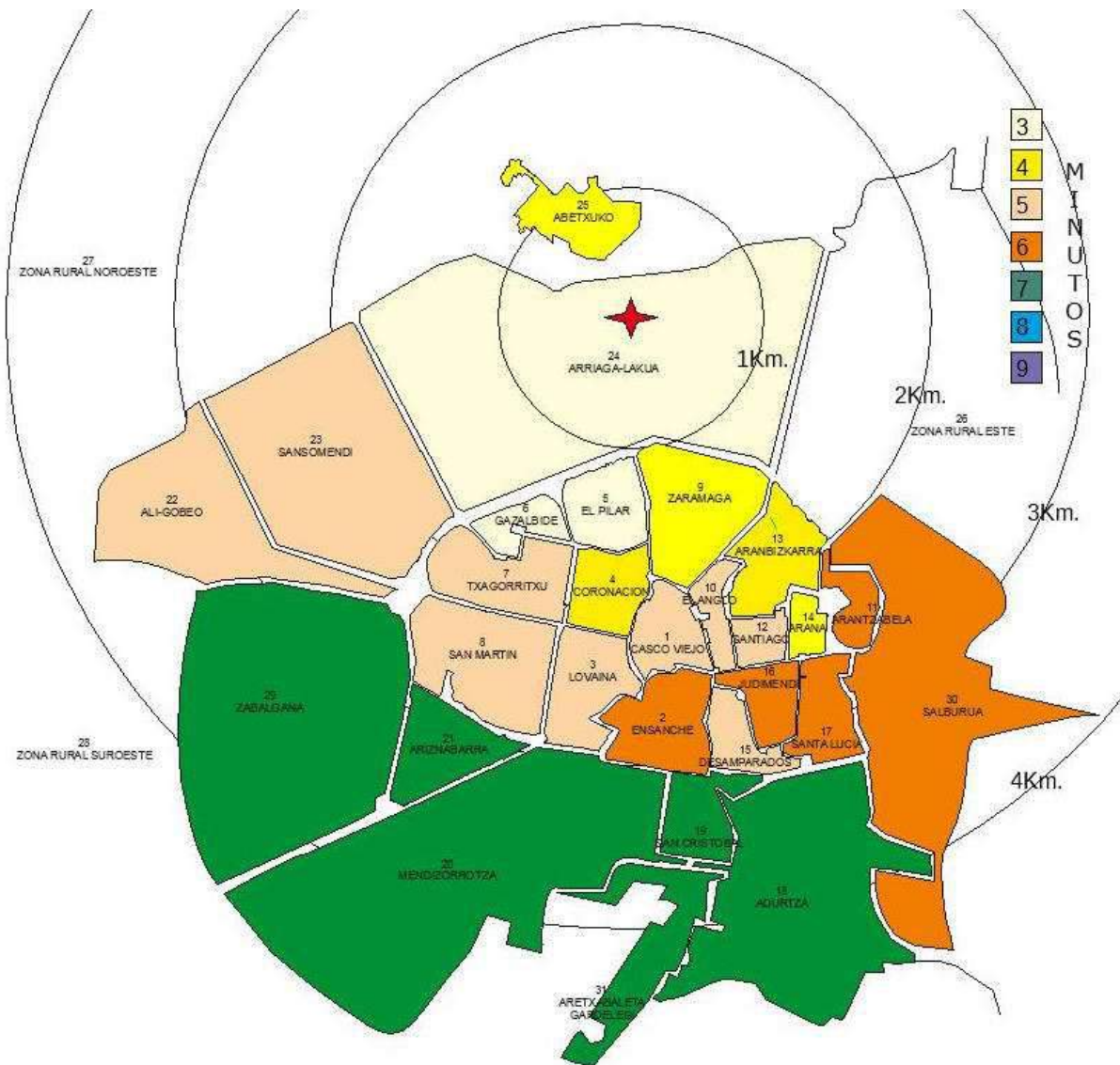
Durante la madrugada se reduce considerablemente la actividad industrial, el tráfico, el comercio, etc. A esas horas se producen la mayor parte de los incendios de contenedores, basuras, incidentes con alarmas, cierre de locales tras actos de vandalismo. Los incendios en viviendas se incrementan coincidiendo con la comida y la cena.

Respecto a las asistencias técnicas; los rescates se incrementan con el ritmo de la actividad diaria, durante la mañana y primera hora de la tarde. Las actuaciones con abejas y avispas se intentan acometer a última hora de la tarde para intentar actuar sobre el enjambre o el avispero con el mayor número de insectos en su interior.

02.5 Distribución por Barrios

BARRIO	Nº DE FUEGOS	TOTAL SALIDAS	HABITANTES
01 - CASCO VIEJO	25	181	8.744
02 - ENSANCHE	33	186	8.408
03 - LOVAINA	16	93	7.816
04 - CORONACION	29	109	13.355
05 - EL PILAR	5	51	8.095
06 - GAZALBIDE	4	19	2.221
07 - TXAGORRITXU	21	95	7.925
08 - SAN MARTIN	20	98	12.008
09 - ZARAMAGA	25	144	12.106
10 - ANGLOVASCO	9	53	4.143
11 - ARANTZABELA	2	15	1.462
12 - SANTIAGO	5	23	3.381
13 - ARANBIZKARRA	4	55	10.851
14 - ARANA	8	28	3.075
15 - DESAMPARADAS	10	63	6.063
16 - JUDIZMENDI	9	62	5.767
17 - SANTA LUCIA	6	52	7.476
18 - ADURTZA	21	75	6.118
19 - SAN CRISTOBAL	7	62	5.784
20 - MENDIZORROTZA	18	176	4.733
21 - ARIZNABARRA	10	66	7.892
22 - ALI	3	19	2.122
23 - SANSOMENDI	40	194	19.596
24 - ARRIAGA - LAKUA	57	304	27.717
25 - ABETXUKO	5	39	3.364
26 - Z. RURAL ESTE	40	181	2.002
27 - Z. RURAL NOROESTE	20	75	1.601
28 - Z. RURAL SUROESTE	34	132	1.321
29 - ZABALGANA	44	208	26.942
30 - SALBURUA	29	142	18.900
31 - ARETXABALETA-GARDELEGI	2	17	1.493

El barrio de Arriaga-Lakua, tradicionalmente el barrio más poblado de nuestra ciudad, sigue siendo el que más intervenciones recibe. No hay oscilaciones desproporcionadas respecto a años anteriores. El número de intervenciones se corresponde con el número de habitantes de cada barrio excepto en el ensanche y en el casco viejo que históricamente siempre han tenido más actuaciones que las que les corresponde por su población.



Tiempo de acceso a los barrios en situaciones de emergencia.

A primera vista, se detecta una correlación directa entre la distancia al parque y los tiempos de respuesta aunque la relación no siempre es lineal (distancia/tiempo) sino que la morfología de los barrios, las medidas de calmado de tráfico, badenes, bolardos y obras tienen también su incidencia a la hora de llegar al destino.

02.6 Actuaciones en el Territorio Histórico de Araba

SECTOR	FUEGOS	SALVAMENTOS	ASISTENCIAS TÉCNICAS	PREVENIONES	MERCANCIAS PELIGROSAS	TOTAL
SALVATIERRA-AGURAIN	32	21	13	7	1	74
ZUIA	47	44	15	0	0	106
AIARA	0	2	0	0	0	2
AÑANA	26	9	4	0	0	39
RIOJA ALAVESA	0	0	0	0	0	0
KANPEZU	4	4	1	0	0	9

La creación del parque central de los Bomberos de Alava y a la apertura nocturna de todos sus parques, han propiciado la modificación del convenio de colaboración, dado que Alava requiere de menos ayuda. Esto ha provocado una disminución de las intervenciones, especialmente de las de menor importancia y asistencias técnicas.

02.7 Actuaciones en provincias limítrofes

SECTOR	FUEGOS	SALVAMENTOS	ASISTENCIAS TÉCNICAS	PREVENIONES	MERCANCIAS PELIGROSAS	TOTAL
BIZKAIA	4	6	1	0	0	11
BURGOS	3	3	1	1	0	8
GIPUZKOA	2	1	0	0	0	3
NAVARRA	0	0	0	0	0	0

Las zonas atendidas con mayor frecuencia son las pertenecientes a Burgos por el enclave de Treviño, las actuaciones en las localidades vizcaínas de Otxandio y Ubidea por su proximidad a la frontera con nuestra provincia, los accidentes en la N-240 en el Puerto de Barazar y los accidentes en la AP-1 en la frontera con Gipuzkoa.

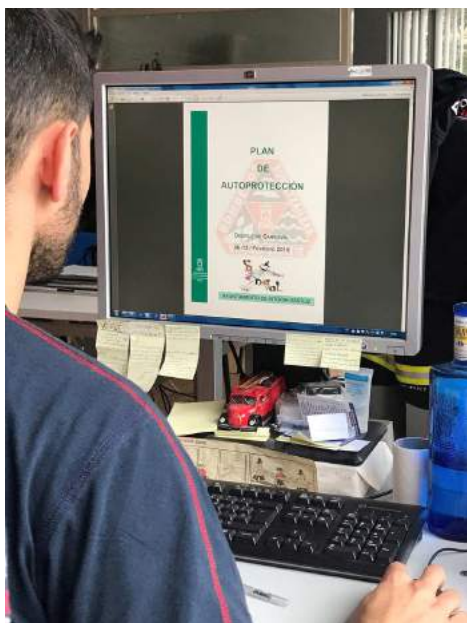
02.8 Formación y prevención

Se sigue con las labores de formación a la ciudadanía como un puntal básico de nuestra actividad. Una sociedad preparada será capaz de minimizar los daños en una catástrofe o cuando menos no los incrementará por desconocimiento y toma de decisiones equivocadas. No se pretende formar especialistas sino familiarizar a la sociedad con situaciones peligrosas y la manera más adecuada de afrontarlas minimizando los riesgos.

Durante el curso pasaron por nuestras instalaciones 1.473 niños de centros escolares además de otros que concertaron la visita mientras se encontraban en colonias veraniegas.

La formación específica se impartió a casi 700 adultos, especialmente trabajadores de todo tipo de empresas: profesorado de institutos, servicios informáticos, talleres y empresas de todo tipo, personal de comercio y grandes almacenes, profesionales sanitarios y de atención geriátrica, personal de restauración y hotelero, personal de las comparsas de carnaval, etc.

También se realizaron simulacros con participación de bomberos en varias empresas, tales como el Centro Comercial El Boulevard, la planta de fabricación de neumáticos Michelin y el simulacro de accidente aéreo en el Aeropuerto de Foronda.



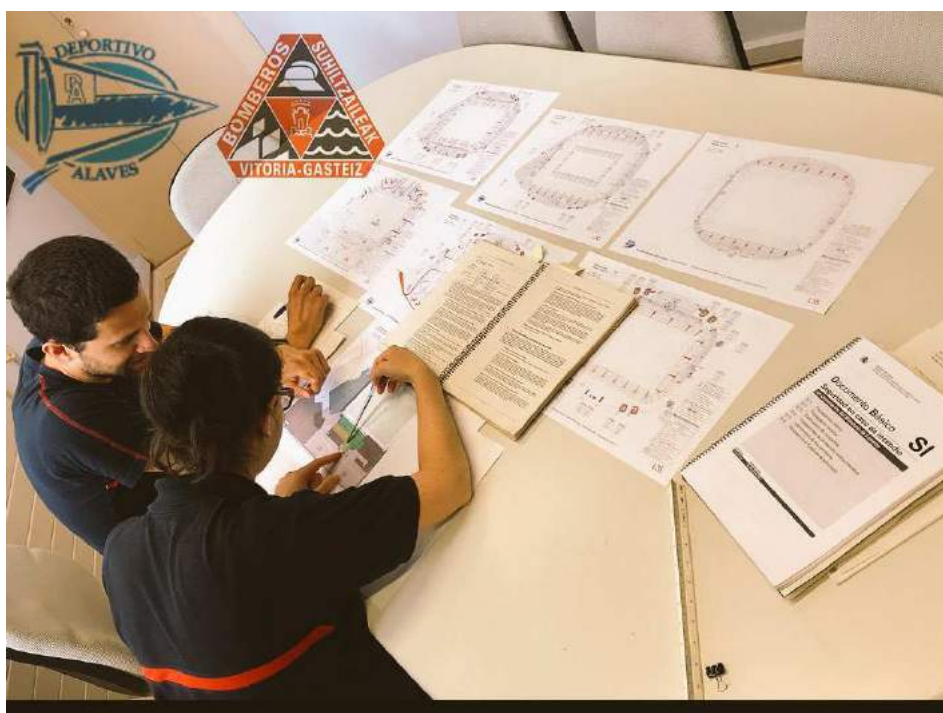
El SPEIS desarrolla y lidera en colaboración con otros departamentos municipales el Plan de Emergencia Municipal, un plan donde se articula la respuesta que da el municipio en el caso de una emergencia. De este plan cuelgan planes de actuación específicos para situaciones que por su impacto en el municipio requieren un estudio de seguridad en detalle como son:

- Plan de actuación en nevadas
- Plan de actuación bajada de Celedón
- Plan de actuación para fuertes vientos
- ...

Así mismo, el SPEIS estudia la seguridad de todos los eventos de importancia que se desarrollan en el municipio estableciendo e inspeccionando el cumplimiento de las condiciones de su autorización. En este apartado como ejemplos se pueden citar Azkena Rock Fest, Festival de Jazz, Feria de las Naciones...

Además, cuando se trata de evento de organización directa municipal, desde el SPEIS se han redactado e implantado los Planes de Autoprotección de los eventos más multitudinarios que han tenido lugar, tales como:

- Cabalgata del Olentzero
- Cabalgata de Reyes
- Desfile de Carnaval
- Mercado Medieval
- Romería de Olárizu
- Fiestas de Vitoria
- ...



Aparte de todo esto, en el SPEIS se supervisan e informan los proyectos de obras edificatorias y de actividades de relevancia, tanto industriales como urbanas, que se ejecutan en el municipio comprobándose que se cumplen las normativas en materia de seguridad contra incendios.

Además, se atienden las consultas realizadas por los técnicos de los diferentes colegios profesionales que traen sus dudas en cuanto a la seguridad contra incendios de sus proyectos. La función preventiva del SPEIS no termina aquí, una vez ejecutadas las obras y autorizadas las actividades, se realizan campañas de inspección velando por el mantenimiento de la seguridad en el curso del tiempo. Este es el caso por ejemplo de las inspecciones a discotecas, bazares, hospitales, industrias, cotillones de navidad... revisándose asuntos como estado de los extintores, luces y señalización, salidas de emergencia, bocas de incendio, centrales de alarma y detectores, vigencia del seguro de responsabilidad civil y estado de la instalación eléctrica.

Visitas a hospitales

El 28 de diciembre coincidiendo con las fechas navideñas acudimos a visitar a los más pequeños ingresados en los hospitales vitorianos. Visitamos concretamente la planta infantil del Hospital Universitario de Álava (Txagorritxu) y la planta de psiquiatría infantil del Hospital Santiago.



Formación Interna:

Desglose de los 9 cursos organizados con 488 asistentes y 2.675 horas realizadas por los componentes del servicio:

CURSO	ASISTENTES
DIRECCIÓN TÉCNICA DE EXTINCIÓN DE FUEGOS FORESTALES	3
RESPUESTA INMEDIATA A EMERGENCIAS POR RIESGOS TÉCNICOS	1
MANEJO DE CÁMARA TÉRMICA	120
METEOROLOGÍA ADVERSA	10
RECICLAJE TEÓRICO-PRÁCTICO EN EQUIPOS RESPIRATORIOS	120
ESPELEOSOCORRO	12
ACTUACIÓN Y MANIOBRAS EN INTERVENCIONES NRBQ	120
OPERADOR DE PALA CARGADORA	82
RIESGO ELÉCTRICO	20

Se ha realizado un cambio en el modelo de formación, el nuevo plan de formación, establece una formación obligatoria para todos los bomberos, de modo que se garantice el reciclaje y perfeccionamiento de toda la plantilla en las áreas que en cada caso se estimen más necesarias. Todo ello, complementándolo con formaciones puntuales más específicas.

Este año, toda la plantilla ha realizado formación en Manejo de cámaras térmicas, Equipos respiratorios y actuación y maniobras en intervenciones de riesgo nuclear, radiológico, bacteriológico y químico.

03

ACTUACIONES MÁS RELEVANTES

03.1 Susto en el Hospital Txagorritxu

La noche del 4 al 5 de agosto llegó el aviso de un incendio en la lavandería del Hospital Txagorritxu.

El incendio se originó en el vestíbulo de independencia de la lavandería y el humo se extendió por el sótano -1 por lo que se tuvo que desalojar toda la planta, incluidas las urgencias que se encontraban en ella.



Después de apagar el incendio y ventilar la planta se realizaron mediciones con el explosímetro hasta comprobar que no había restos de monóxido para ir dejando entrar a trabajadores y pacientes.

A pesar de que afortunadamente no hubo víctimas, fue sin duda el incendio más significativo del año por tener que desalojar urgencias en pleno día grande de las fiestas de Vitoria.

03.2 Incendio en Residencia en calle Araba

En la madrugada del 20 de agosto se nos avisó de un incendio en la calle Araba. Para nuestra llegada el fuego estaba muy desarrollado y asomaban llamas de varios metros por la cubierta. Se realizó un rastreo por el interior y se atacó el incendio desde el interior y el exterior.

Parte de la cubierta se desplomó durante la intervención pero se consiguió parar el avance del fuego por la estructura de la cubierta y posteriormente se realizaron tareas de remate.



Afortunadamente la residencia estaba ya en desuso y no había nadie en el interior, por lo que no hubo que lamentar daños personales.

03.3 Drama en calle Julián de Arrese

Las primeras noticias nos hablaban de que una persona había acuchillado a dos personas en el edificio y amenazaba con tirarse por una ventana desde un octavo piso. Se había hecho fuerte en la vivienda y no atendía a razones para que depusiera su actitud.

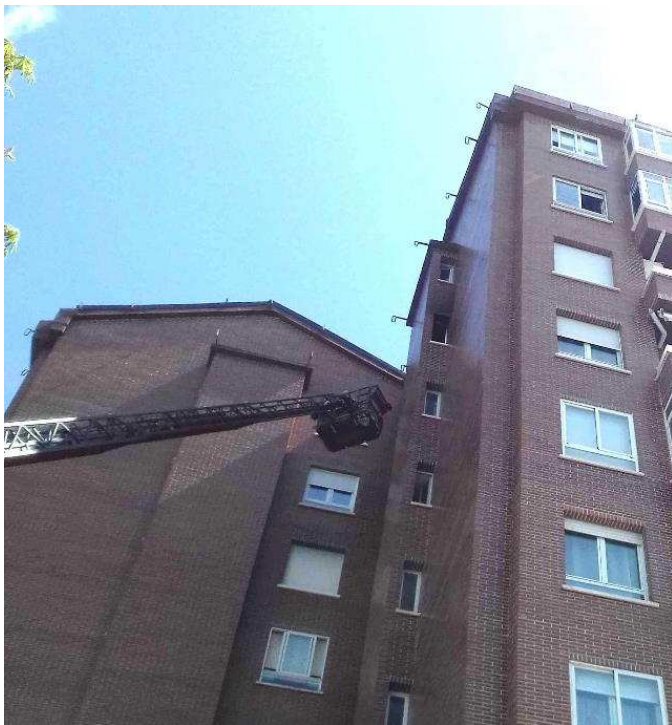


La primera medida fue cerrar la acometida de gas a la vivienda y posteriormente se colocó el colchón una la terraza debajo de la ventana.

Una hora después de nuestra llegada, empezó a salir humo de la vivienda y el individuo se arrojó al vacío, sobreviviendo a la caída al hacerlo sobre el colchón

Se procedió a sofocar el incendio desde la autoescala y posteriormente se ventiló la vivienda para facilitar la entrada al equipo policial encargado de la investigación.

Un vecino resultó afectado al inhalar humo procedente del incendio.



03.4 Inundaciones del 15 de julio



Una tormenta de granizo, provocó inundaciones generalizadas en todo Vitoria, y los Bomberos tuvimos que emplearnos a fondo para intentar minimizar los daños y que la ciudad volviera a la normalidad lo antes posible.

Además de la multitud de intervenciones relacionadas con el agua, una vez que esta se retira, se tuvieron gran cantidad de intervenciones relacionadas, como caída de árboles,...



La jornada del 15 de julio recibimos cien avisos por este motivo originando más de 65 intervenciones. Algo parecido pero a menor escala tuvo lugar los días 31 de mayo, cuatro de julio y 14 de octubre.

03.5 Incendios rurales



La mayoría de los incendios que se han producido en zonas rurales han sido debidos a chimeneas. La falta de limpieza y acumulación de hollín en el conducto de evacuación del humo hace que éste se caliente en exceso y el calor se transmita a elementos estructurales o de revestimiento.

El número de este tipo de intervenciones se ha visto reducido con la creación del organismo autónomo de bomberos de Álava ya que ahora cubren las zonas de la provincia también por la noche. Aún así, también hemos tenido intervenciones conjuntas con bomberos de Álava.



También hubo varias intervenciones por una pajera en Amárita. Fuimos en numerosas ocasiones a apagar el incendio pero no llegaba a extinguirse del todo y el fuego se reavivaba con el paso de los días.

03.6 Incendios en Industria



Las actuaciones en incendios industriales son muy diferentes a las de incendios en zonas residenciales por varias razones. En las empresas la evacuación no suele ser tan problemática ya que normalmente los ocupantes están muy familiarizados con el establecimiento y si se realizan simulacros, todos tienen claro qué hacer en caso de incendio. Sin embargo los incendios suelen ser más virulentos y es necesaria una cantidad mayor de agua para apagarlos. Además, determinados fuegos no pueden apagarse con agua (los fuegos de metales, por ejemplo) y la posible presencia de materias peligrosas hace que tengamos que ser mucho más cautos en nuestra actuación.

El incendio industrial más significativo del año fue el ocurrido en un pabellón industrial de Agurain iniciado el 12 de agosto. Fue un incendio que se propagó rápidamente y fue necesaria la intervención conjunta de los bomberos de Álava y Vitoria-Gasteiz.



03.7 Accidentes de tráfico



Los accidentes de tráfico, son junto con los incendios el tipo de intervención en el que la rapidez de actuación es más crucial. Por eso es uno de las intervenciones más entrenadas en el parque. Cuando hay personas en el interior del vehículo siempre consideramos que pueden tener lesión medular en la columna y actuamos de manera que si la hubiera no agravásemos esa lesión.

Para eso es imprescindible trabajar en coordinación con los servicios sanitarios para sacar a los ocupantes con un tablero espinal y de la forma más recta posible (cuando es posible por la puerta del maletero).



Dentro de los accidentes de tráfico, los accidentes con vehículos pesados presentan la dificultad añadida de tener que acceder al compartimento de ocupantes que está en altura. Esto hace que el manejo de las herramientas hidráulicas y la extracción sean más difíciles de realizar.

Las colisiones entre turismos y vehículos pesados muestran la complicación añadida de que el turismo suele quedar atrapado bajo el otro vehículo y sus ocupantes suelen estar en un estado muy grave.



03.8 Accidentes con tranvía

En Vitoria-Gasteiz todos los años suele haber varios accidentes con el tranvía. Generalmente suelen ser choques con vehículos ligeros o atropellos de ciclistas o peatones. Aunque aparentemente el tranvía no alcance una velocidad muy elevada, hay que tener en cuenta que pesa más de 40 toneladas, por lo que la distancia de frenado es muy larga. La mayoría de accidentes se dan en las rotondas que atraviesan las líneas del tranvía.



Normalmente el vehículo más dañado suele ser el turismo, por lo que al ser el que más deformaciones sufre a veces es necesario desencarcelar a los ocupantes. En el caso de que una persona quede atrapada bajo el tranvía tenemos un procedimiento para levantarlo del suelo mediante cojines neumáticos. Pero en el caso de los descarrilamientos por choque, es la empresa quien eleva y recoloca los vagones en sus raíles.



03.9 Fenómenos meteorológicos adversos

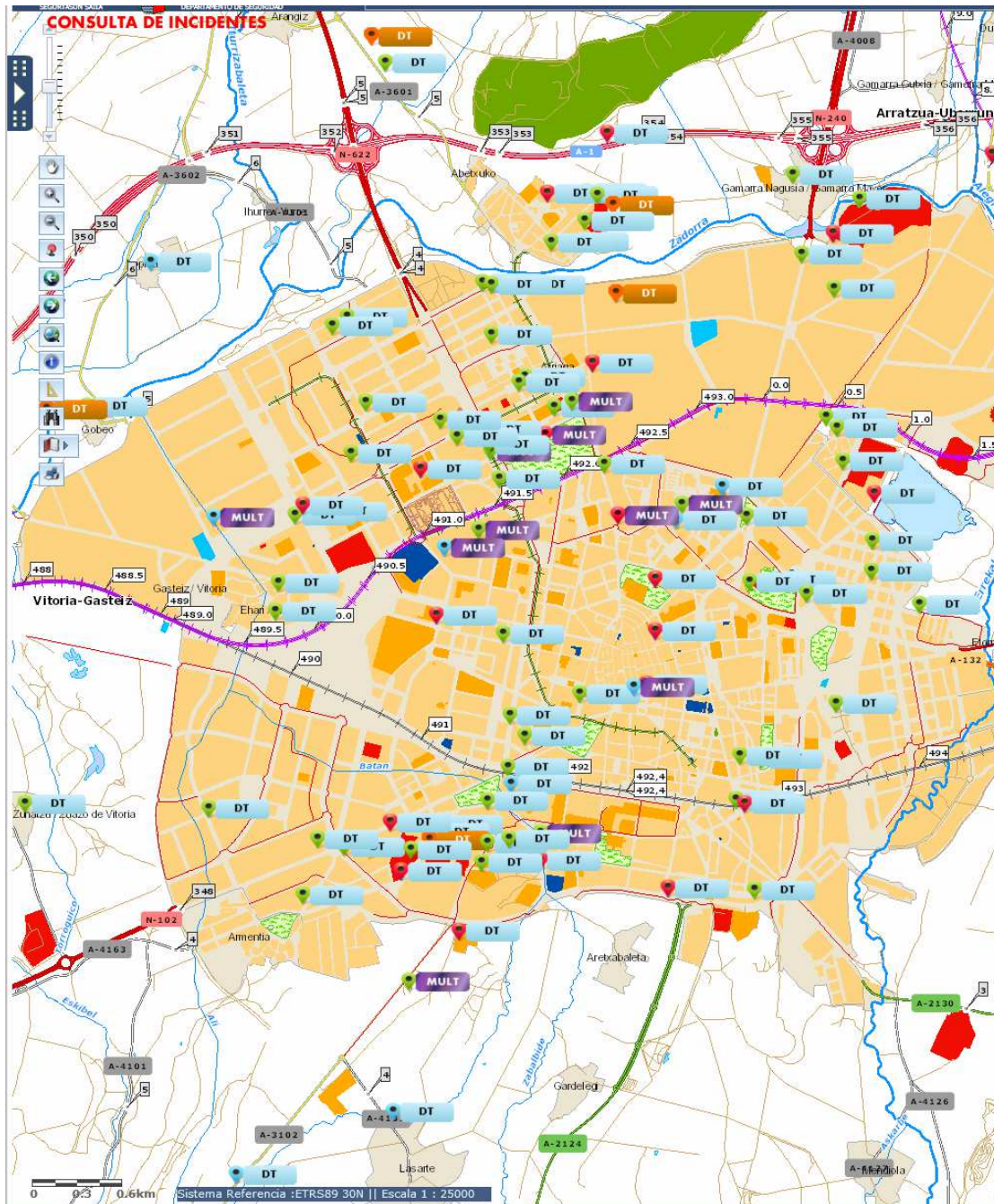
Empezamos el año con un episodio de vientos pero el fenómeno meteorológico protagonista fue sin duda la nieve. Cayeron varias nevadas durante los primeros meses del año. La más importante fue a finales de enero y principios de febrero. Durante esa nevada un tren se quedó parado entre Inoso y Oiardo, por lo que fuimos a ayudar con la evacuación de los viajeros que de haberse quedado en el tren habrían tenido peligro de hipotermia. Después de la que cayó a finales de febrero parecía que íbamos a tener tregua hasta el siguiente invierno, pero volvió a nevar a finales de marzo.



A mediados de abril hubo un episodio de inundaciones en el que el nivel del agua llegó hasta el bordillo de la calle Avenida del Zadorra y a punto estuvo de inundar la carretera N-622, que afortunadamente no hubo que cortar al tráfico.



03.10 Actuaciones con la avispa asiática



Aunque en un principio puede parecer que se trata de un problema del entorno rural, el mapa de nuestras actuaciones indica que se realizaron prácticamente en todos los barrios de nuestra ciudad. Aunque los nidos secundarios se ubican en su mayoría en árboles, los primarios pueden encontrarse casi en cualquier lugar.

Así, en 2018 hemos realizado 200 intervenciones más que el año pasado por abejas y avispas. Con un pico en julio-agosto-septiembre de 140-141-164 intervenciones respectivamente.

Este año hemos entrado en contacto con la Universidad Pública del País Vasco y hemos llevado parte de los nidos de avispa asiática (*Vespa velutina*) que hemos retirado para que los analicen. El objetivo es conocer mejor a esta especie invasora para buscar una forma eficaz de combatirla.



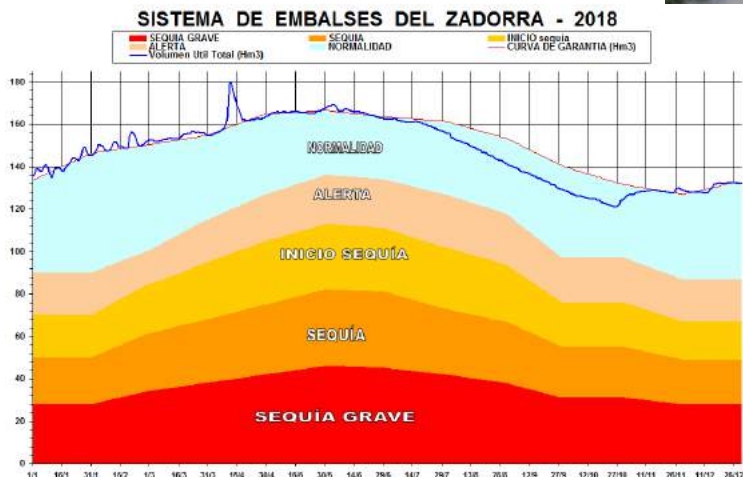
03.11 Animales

A pesar de que casi todas las intervenciones relacionadas con animales suelen ser por abejas/avispas todos los años suele haber algunas intervenciones por otros animales, generalmente porque han quedado atrapados en algún sitio.



En Mendiola un caballo cayó a un pozo de unos 2 m de profundidad y no hacía pie. Las personas que había en el lugar mantuvieron su cabeza fuera del agua hasta nuestra llegada para que no se ahogase. Conseguimos sacarlo tirando de él con cinchas trabajando coordinadamente con Ertzaintza y el dueño del animal.

En abril el desembalse de las compuertas de Ullíbarri generó una crecida considerable. Nos avisaron de que había unos perros enjaulados en una huerta cerca de Mendibil a los que no se podía acceder y se iban a ahogar. Llegamos a la huerta con la embarcación y sacamos los perros para llevarlos a la orilla y entregárselos a la protectora de animales.



03.12 Simulacros y prevenciones

Nuestra actuación no se reduce solo a dar una respuesta adecuada a situaciones de emergencia. También acudimos en prevención a eventos multitudinarios como el Festival de Jazz, eventos deportivos de gran afluencia, fiestas de Vitoria...



Además, colaboramos en los simulacros de diferentes empresas. A veces como observadores y otras veces como parte activa del simulacro, emulando rescates, evacuaciones, extinciones de incendios, etc.

