

Ayuntamiento  
de Vitoria-Gasteiz  
Vitoria-Gasteizko  
Udala

Departamento de Promoción Económica y Planificación Estratégica  
Ekonomia Sustapen eta Estrategia Plangintzaren Saila

# COMERCIO MINORISTA DE VITORIA-GASTEIZ

## INFORME DE COYUNTURA

### SEPTIEMBRE DE 2008

EUROPAR BATASUNA  
Europako Giza Funtzia  
Inbertitu zure etorkizunean



UNIÓN EUROPEA  
Fondo Social Europeo  
Invierte en tu futuro

empresalocal10

finantziazioa 50% financiación

## Índice

---

	<b>Introducción</b> .....	3
<b>1</b>	<b>Ventas</b> .....	4
<b>2</b>	<b>Empleo</b> .....	8
<b>3</b>	<b>Actividades comerciales</b> .....	11
<b>4</b>	<b>Consumo</b> .....	18
<b>5</b>	<b>Precios</b> .....	23

## Introducción

### EL INFORME EN TITULARES

<b>VENTAS:</b>	<b>DESCIENDEN LAS VENTAS DEL SECTOR MINORISTA ALAVÉS.....</b>
	<b>EN EL TRADICIONAL, Y CON MAYOR INTENSIDAD EN LAS</b>
	<b>MEDIANAS Y GRANDES.</b>
<b>EMPLEO:</b>	<b>EL EMPLEO COMERCIAL SUFRE EL DESCENSO DE LAS VENTAS</b>
<b>CONSUMO:</b>	<b>LOS INDICADORES MUESTRAN SIGNOS DE ENFRIAMIENTO</b>
	<b>Y LOS DATOS LO CONFIRMAN</b>
<b>PRECIOS:</b>	<b>LOS PRECIOS HAN ACELERADO SU CRECIMIENTO</b>

Los datos de coyuntura del comercio minorista de Vitoria – Gasteiz a lo largo de los tres primeros trimestres de 2008 ponen de manifiesto una situación de retroceso en los indicadores de ventas, como reflejo de un contexto económico en desaceleración, que se traslada al sector minorista.

Después de un año 2.007 con un conjunto de buenos indicadores económicos, el presente año 2.008 muestra la otra cara de la actividad. El contexto económico muestra datos de desaceleración económica, lo que afecta a los indicadores de la demanda de consumo, los datos fiscales y al empleo. Los Índices de Ventas del Comercio Minorista han pasado de crecimientos sostenido a descensos, el empleo comercial comienza a sufrir las consecuencias, y los precios han repuntado con fuerza por influencia de los mercados de aprovisionamiento exterior.

Las perspectivas a corto plazo no son mejores: la influencia de la crisis financiera internacional y el clima económico desfavorable han enfriado la demanda de consumo, lo que sitúa a la actividad en un escenario económico poco optimista a corto plazo.

El Informe de Coyuntura ha recogido los datos socioeconómicos disponibles de interés para analizar la demanda de Consumo a finales de Septiembre en Vitoria – Gasteiz.

INDICADORES	2.007				2.008			Tendencia		
	I	II	III	IV	I	II	III	↘	→	↗
<b>INDICADORES COMERCIO ALAVA</b>										
INDICE VENTAS COMERCIO (% interanual)	2,7	-2,2	1,0	0,4	-2,1	-4,8	-2,0	↘		
VENTAS COMERCIO TRADICIONAL (%)	3,6	-2,4	2,0	1,8	-1,1	-4,8	-0,9	↘		
VENTAS MEDIANAS Y GRANDES (%)	0,3	-1,5	-1,6	-2,6	-7,1	-4,8	-4,5	↘		
EMPLEO COMERCIO (% interanual)	-0,2	0,8	1,2	1,8	-3,3	0,4	-0,2		→	
<b>INDICADORES CONSUMO ALAVA</b>										
AFILIADOS S.S. ALAVA (% interanual)	1,4	0,4	0,6	0,6	2,1	2,0	1,3	↘		
IPC (%)	+4,7				+5,4					↗
REVISIÓN SALARIAL CONVENIOS (%)	+ 4,8				+ 4,8				→	
RECAUDACIÓN IRPF (% interanual)	+11,0				+3,4			↘		
RECAUDACION IVA (% interanual)	+ 16,8				- 1,5			↘		
CONFIANZA DEL CONSUMIDOR (Índice)	101	103	98	86	92	80	77	↘		

## 1 Ventas

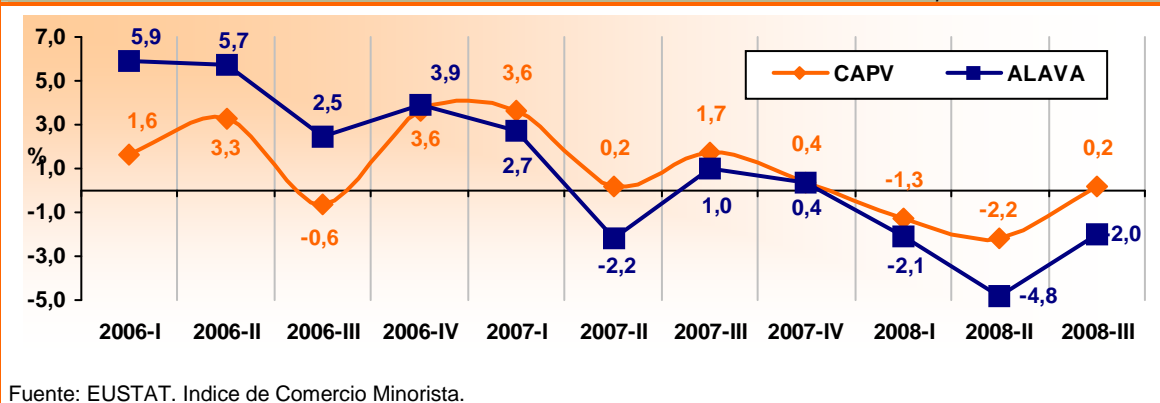
### 1.1. Índice General de Ventas.

#### DESCIENDEN LAS VENTAS DEL SECTOR MINORISTA ALAVÉS

En el 3<sup>er</sup> trimestre del 2008 el Índice de Ventas del Comercio Minorista en Álava registra un crecimiento negativo (-2,0%) en términos reales, lo que significa que la cifra de ventas es inferior a la registrada en el mismo trimestre del año precedente. Hay que señalar que el dato trimestral muestra una leve recuperación con respecto a la trayectoria de los dos trimestres anteriores que mostraban un descenso continuado (-2,1% y -4,8%).

**Gráfico 1 Evolución de las Ventas en el Comercio Minorista. CAPV. Álava.**

% Tasa de Incremento Real sobre mismo periodo del año anterior



Fuente: EUSTAT. Índice de Comercio Minorista.

En su comparación con el conjunto del sector en el País Vasco, la evolución de suave recuperación de Álava en el 3<sup>er</sup> trimestre es similar, aunque para la CAPV la menor intensidad en los periodos precedentes de la disminución de las ventas le permite llegar a tasas positivas (+0,2% de la CAPV).

**Tabla 2 Evolución Comparada del Índice de Ventas del Comercio Minorista en Álava. Precios Reales**

% Tasa de Incremento Real Acumulado sobre mismo periodo del año anterior

	III- 2004	III- 2005	III- 2006	III- 2007	III- 2008
Álava	+2,3	+0,7	+4,7	+0,5	-2,9
C. A. de Euskadi	+3,7	+2,4	+1,5	+1,8	-1,1

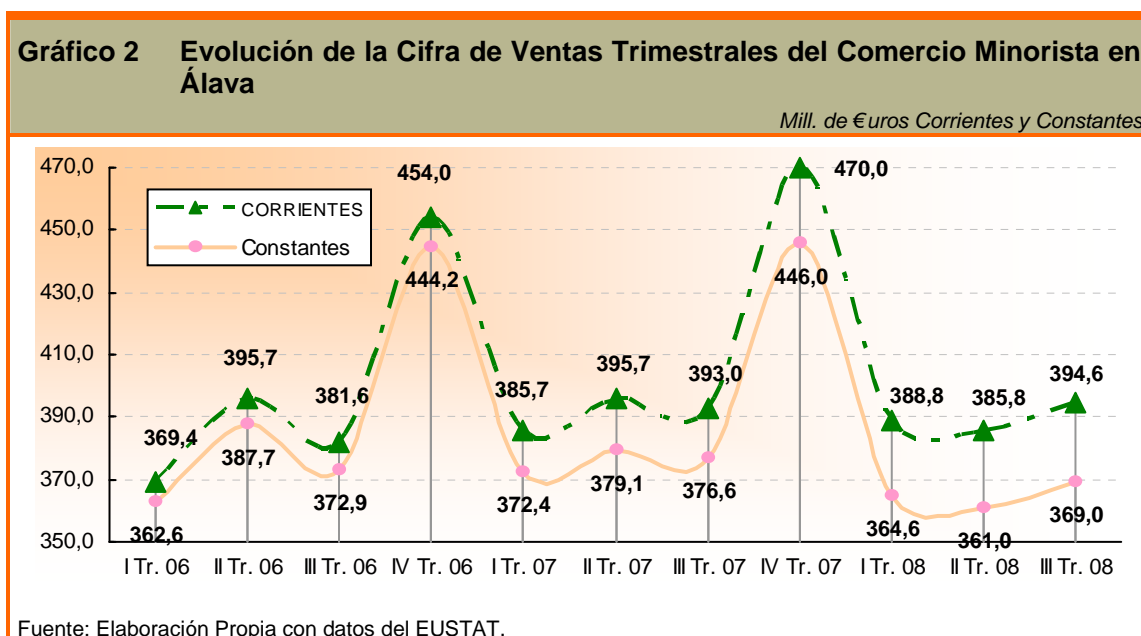
Los datos acumulados al tercer trimestre muestran un descenso de las Ventas a lo largo del 2008, y sitúan la tasa de crecimiento en un -3% con respecto al mismo periodo del pasado año, frente al -1,1% de la CAPV.

En comparación con años anteriores, el dato de 2008 es con mucha diferencia el peor, y habría que remitirse al año 2001 para encontrar otro dato negativo (-0,6%), aunque más modesto.

## 1.2. Evolución Trimestral de la Cifra de Ventas Minoristas en Álava.

La cifra estimada de Ventas Minoristas en Álava en el 3<sup>er</sup> trimestre, en valores corrientes, superó los 394 Millones de €uros, situándose ligeramente por encima del año anterior (393,0 M€).

Los datos acumulados en los primeros nueve meses de la cifra de Ventas del Comercio Minorista en Álava, en valores corrientes, se pueden estimar en 1.169 Millones de €uros, un 0,4% por debajo del año precedente (1.174 M€).



En valores reales, tanto el dato de ventas en el 3<sup>er</sup> trimestre (369 M€ frente a 376,6 M€), como el dato acumulado es inferior al del pasado año (1.094 M€ vs 1.128 M€).

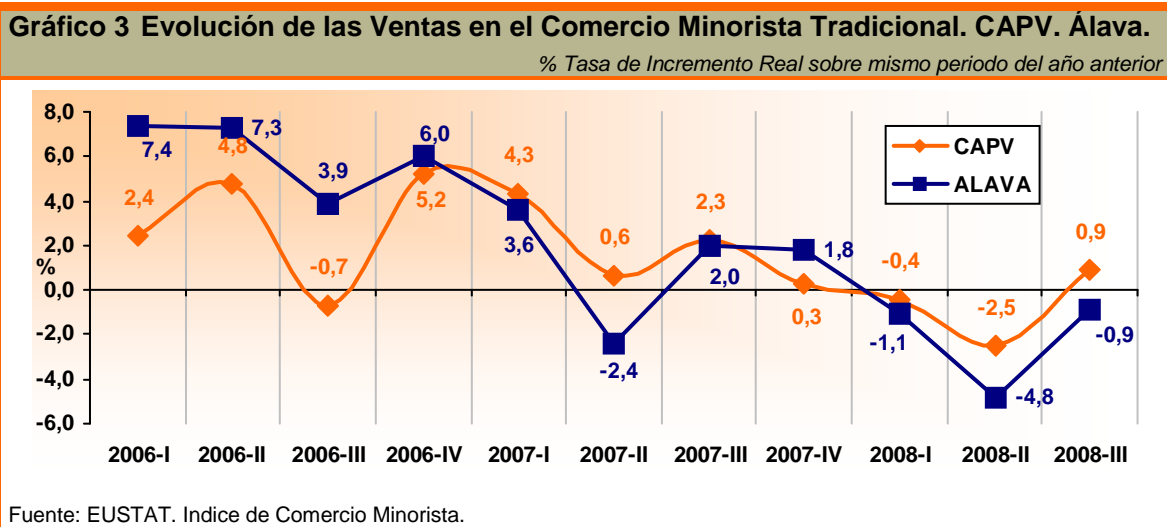
Las previsiones de Ventas para el conjunto del presente año 2.008 no son optimistas. Hay que recordar que el último trimestre es muy importante para el conjunto de la cifra anual (28% del total anual), cuya importancia relativa es 4/5 puntos por encima del resto de los trimestres.

Por todo ello, y dado que los datos acumulados arrastran un importante desfase, para alcanzar una cifra anual equivalente a la del 2007 habría que compensar los datos desfavorables de los trimestres precedentes con unas cifras elevadas de ventas en el último trimestre, lo que, en las circunstancias actuales, parece poco probable.

### 1.3. Índice de Ventas Comercio Tradicional.

#### DESCIENDEN LAS VENTAS EN EL COMERCIO TRADICIONAL ALAVÉS ...

El análisis de las ventas por la tipología de establecimientos no pone de manifiesto diferencias con respecto a la descrita para el conjunto del sector. **En el 3<sup>er</sup> trimestre** los datos del Índice de Ventas del Comercio Tradicional en Álava ha sido negativo (-0,9%), es decir, la cifra de ventas es inferior a la del mismo periodo del año anterior. La evolución trimestral refleja sin embargo una disminución en la intensidad del crecimiento negativo con respecto a los datos de los trimestres anteriores (-1,1% en el 1<sup>o</sup> y -4,8% en el 2<sup>o</sup> Trimestre).



La comparación con las Ventas del conjunto del sector en el País Vasco refleja que la trayectoria del Índice de Ventas del Comercio Tradicional de Álava es similar, aunque la CAPV registra un mejor resultado pues recupera la tasa de crecimiento positiva (+0,9% frente a -0,9% en Álava).

**Tabla 3 Evolución Comparada del Índice de Ventas del Comercio Minorista Tradicional. Precios Reales**  
% Tasa de Incremento Real sobre mismo periodo del año anterior

	III- 2004	III- 2005	III- 2006	III- 2007	III- 2008
Álava	+4,9	+1,2	+6,2	+1,0	-2,2
C. A. de Euskadi	+4,7	+3,6	+2,2	+2,4	-0,7

Los datos acumulados al tercer trimestre muestran un descenso de las Ventas para el 2.008, con una reducción que a finales de Septiembre se situaba en el 2,2% con respecto al 2.007. En comparación con años anteriores el dato es significativamente peor, frente a los crecimientos positivos precedentes, para encontrar otro dato negativo habría que remontarse al año 2.001, aunque resultó ser mucho más moderado con una tasa negativa del 0,2%.

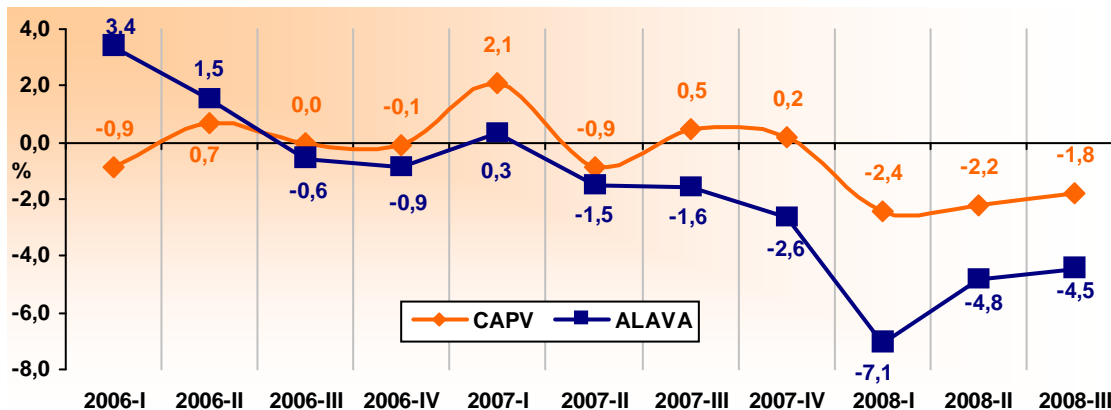
## 1.4. Índice de Ventas en Grandes Superficies.

### ... Y CON MAYOR INTENSIDAD EN LAS MEDIANAS Y GRANDES

En el caso de las Medianas y Grandes el comportamiento de las ventas es incluso más desfavorable que para el conjunto del sector y el comercio tradicional. Los datos del Índice de Ventas en Medianas y Grandes Superficies en Álava a lo largo del **3<sup>er</sup> trimestre del 2008** intensifican lo señalado anteriormente hasta alcanzar una tasa negativa de -4,5%. La evolución trimestral refleja una disminución del retroceso en las ventas con respecto a los dos primeros trimestres (-7,1% y -4,8%). El presente ejercicio es la continuación agudizada de un desfavorable comportamiento de las Ventas que se viene registrando desde mediados del 2006.

**Gráfico 4 Evolución de las Ventas Medianas y Grandes Superficies. CAPV. Álava.**

*% Tasa de Incremento Real sobre mismo periodo del año anterior*



Fuente: EUSTAT. Índice de Comercio Minorista.

Las Ventas comparadas con el conjunto del sector en el País Vasco refleja una trayectoria similar, aunque el ritmo de descenso de Álava es más intenso (-4,5% frente a -1,8%).

**Tabla 4 Evolución Comparada del Índice de ventas en Medianas y Grandes Superficies. Precios Reales**

*% Tasa de Incremento Real sobre mismo periodo del año anterior*

	III- 2004	III- 2005	III- 2006	III- 2007	III- 2008
Álava	-2,4	-0,6	+1,5	- 0,9	-5,5
C. A. de Euskadi	1,7	0,4	-0,1	0,6	-2,1

Los datos acumulados al tercer trimestre reflejan un descenso de las Ventas que a finales de Septiembre se sitúa en una tasa del -5,5%, esta tasa negativa es superior a la del pasado año.

Hay que señalar que, aun cuando los datos de los últimos años no han sido positivos, el dato de este año es con diferencia el peor, por su mayor intensidad con respecto a otros crecimientos negativos precedentes.

## 2 Empleo

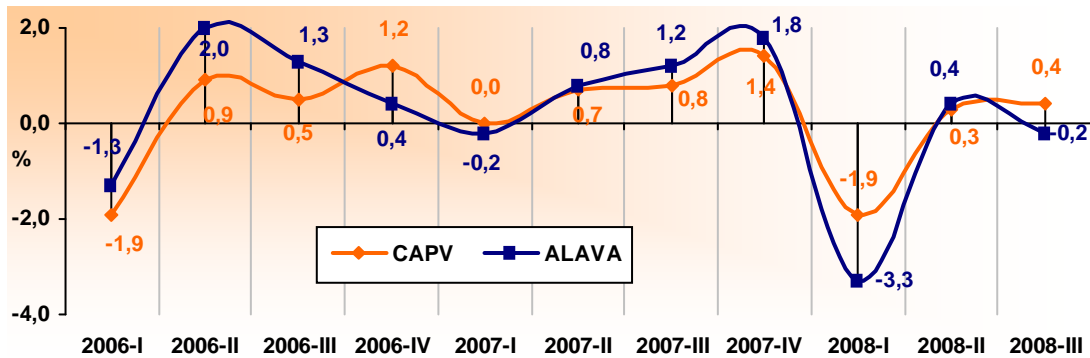
### 2.1. Evolución Trimestral del Índice de Ocupación del Comercio Minorista en Álava.

#### EL EMPLEO COMERCIAL SUFRE EL DESCENSO DE LAS VENTAS

El Empleo en el sector Minorista de Álava en el 3<sup>er</sup> trimestre de 2008, de acuerdo con los datos recogidos por el índice de ocupación minorista, registra un descenso del 0,2% anual. En el contexto de la CAPV, por el contrario, el número de empleos registró un crecimiento positivo del +0,4%.

**Gráfico 5 Evolución Comparada del Personal Ocupado en el Comercio Minorista.**

%Tasa de Incremento Real sobre mismo periodo del año anterior

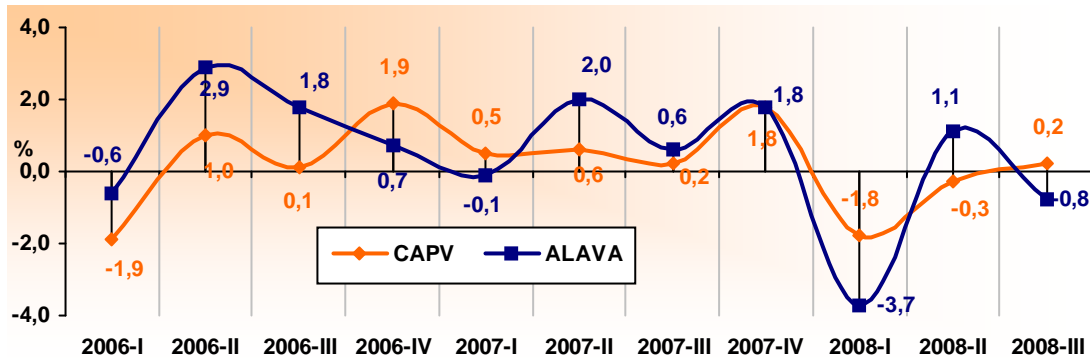


Fuente: EUSTAT. Índice de Comercio Minorista.

La trayectoria anual es desigual, con un primer trimestre en el que disminuyó el empleo (-3,3%), un 2º trimestre con un crecimiento moderado y un 3º nuevamente de disminución, frente al crecimiento del año precedente. Esta evolución parece augurar un ejercicio 2008 donde el empleo del personal ocupado resultará difícil que registre un crecimiento.

**Gráfico 6 Evolución Comparada del Personal Ocupado en el Comercio Minorista Tradicional.**

%Tasa de Incremento sobre mismo periodo del año anterior



Fuente: EUSTAT. Índice de Comercio Minorista.



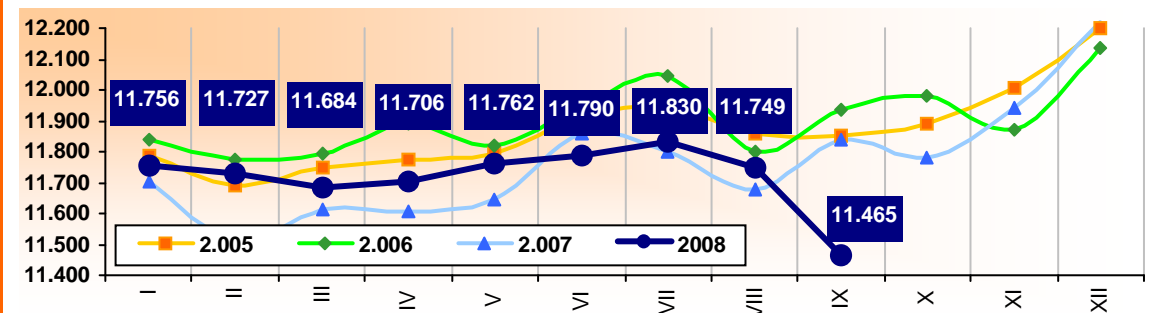
## 2.2. Evolución del Empleo Trimestral afiliado a la Seguridad Social en el Comercio Minorista en Álava.

El empleo afiliado a la Seguridad Social en el Sector Minorista (CNAE 52) en Álava alcanzó a finales de **Septiembre** la cifra de 11.465 trabajadores. Esta cifra es inferior en un 3,1% a la registrada el mismo mes del año precedente (11.836 trabajadores).

El **comportamiento mensual** del empleo a lo largo del periodo Enero – Septiembre de 2.008 se ha situado todos los meses por encima del año precedente, lo que significa la creación de nuevos puestos de trabajo a ritmos que han oscilado entre el 0,5 y el 1,9%, salvo Junio y Septiembre.

Sin embargo, volviendo la vista atrás con una perspectiva más amplia, los datos mensuales de los primeros nueve meses de este año en comparación con los correspondientes a los años 2005 y 2006 se encuentran por debajo de sus respectivas cifras mensuales.

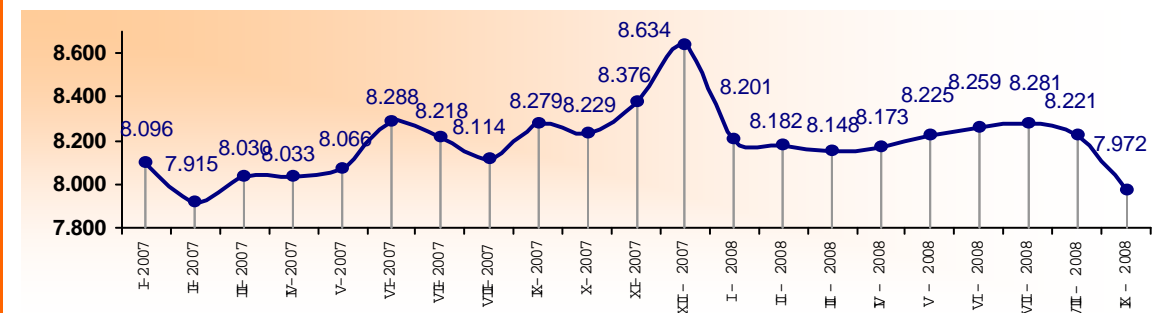
**Gráfico 7 Evolución de la Afiliación a la Seguridad Social en el Comercio Minorista en Álava. 2.008. Nº Empleados**



Fuente: INSS. CNAE 52. Comercio al por menor, excepto de vehículos de motor; reparaciones.

La evolución de los trabajadores afiliados a la Seguridad Social en el comercio minorista de Álava de acuerdo con su tipología muestra una trayectoria algo diferente. **Los trabajadores por cuenta ajena** alcanzan los 7.972 empleos en el mes de Septiembre y registran un comportamiento negativo con una trayectoria de disminución (-3,7%), con cifras mensuales por encima de las de 2.007, salvo en Septiembre.

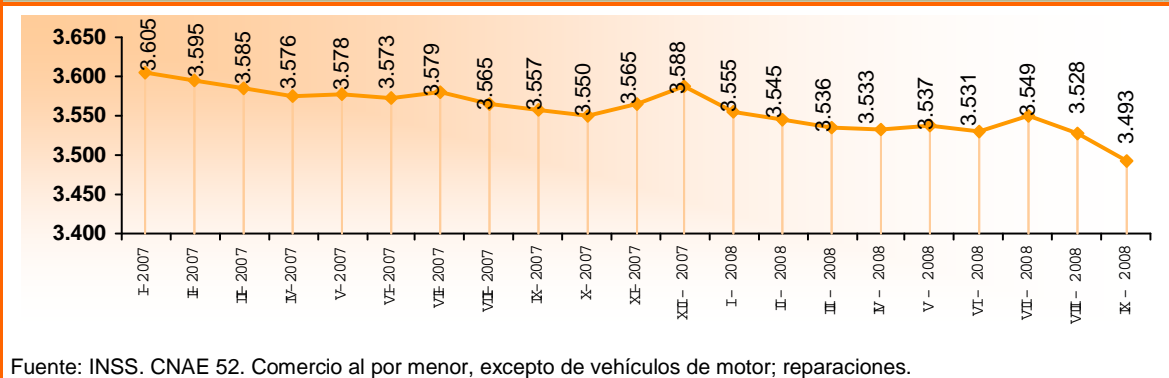
**Gráfico 8 Evolución de la Afiliación a la Seguridad Social en Álava en el Comercio Minorista. Trabajadores por Cuenta Ajena. 2.008. Nº de Trabajadores**



Fuente: INSS. CNAE 52. Comercio al por menor, excepto de vehículos de motor; reparaciones.

Por su parte **los trabajadores por Cuenta Propia** alcanzan los 3.493 empleos en el mes de Septiembre, por debajo de la cifra de 2.007 (-1,8%), con una trayectoria que refleja un descenso mensual constante y paulatino, hasta situarse en la cifra más reducida de los últimos años.

**Gráfico 9 Evolución de la Afiliación a la Seguridad Social en Álava en el Comercio Minorista. Trabajadores por Cuenta Propia. 2.008. Nº Trabajadores**



Fuente: INSS. CNAE 52. Comercio al por menor, excepto de vehículos de motor; reparaciones.

## 3 Actividades comerciales

### 3.1. Ramas Comerciales.

El número total de comercios minoristas en Vitoria-Gasteiz en 2008 era de 2.899, con una superficie comercial total de 365.154 m<sup>2</sup>. El tamaño medio de los locales era de 126 m<sup>2</sup>, con una densidad media total de 1,56 m<sup>2</sup>/1.000 habitantes.

Rama	2008*		Dimensión Media	Densidad Media
	Nº	M <sup>2</sup>	M <sup>2</sup>	M <sup>2</sup> /1.000 Hab.
Alimentación, bebida y tabaco	751	43.458	57,9	0,19
Textil, confección, calzado y piel	590	59.000	100,0	0,25
Droguerías, farmacias	182	14.378	79,0	0,06
Equipamiento del hogar	554	84.208	152,0	0,36
Vehículos y accesorios, Carburantes	165	18.365	111,3	0,08
Otro Comercio	579	50.565	87,3	0,22
Comercio mixto	78	95.180	1.220,3	0,41
<b>Total comercio minorista</b>	<b>2.899</b>	<b>365.154</b>	<b>126,0</b>	<b>1,56</b>

Fuente: Gabinete de Estudios y Estadística. Ayuntamiento de Vitoria-Gasteiz.. (\*) A 1 de Enero de 2008.

Por ramas de actividad, la más numerosa es la Alimentación, bebidas y tabaco, con un total de 751 establecimientos (26%), seguida de la rama de Textil, confección, calzado y piel con 590 comercios (20%), Otro comercio con 579 (20%) y Equipamiento del hogar con 554 (19%). Estas cuatro ramas de actividad concentran el 85% del comercio.

Por lo que respecta a la superficie comercial, la rama de Comercio mixto, que agrupa a los medianos y grandes establecimientos no especializados (hipermercados, supermercados, grandes almacenes,...) es la que mayor superficie concentra, con 95.180 m<sup>2</sup> (26% de la superficie total), le sigue la rama de Equipamiento de hogar con 84.208 m<sup>2</sup> (23% de la superficie total).

Por su parte, la Droguería y farmacia es la que dispone de una menor superficie total, con 14.378 m<sup>2</sup>, seguida de los Vehículos con 18.365 m<sup>2</sup> y a una cierta distancia la Alimentación, bebida y tabaco con una menor dimensión total de 43.458 m<sup>2</sup>.

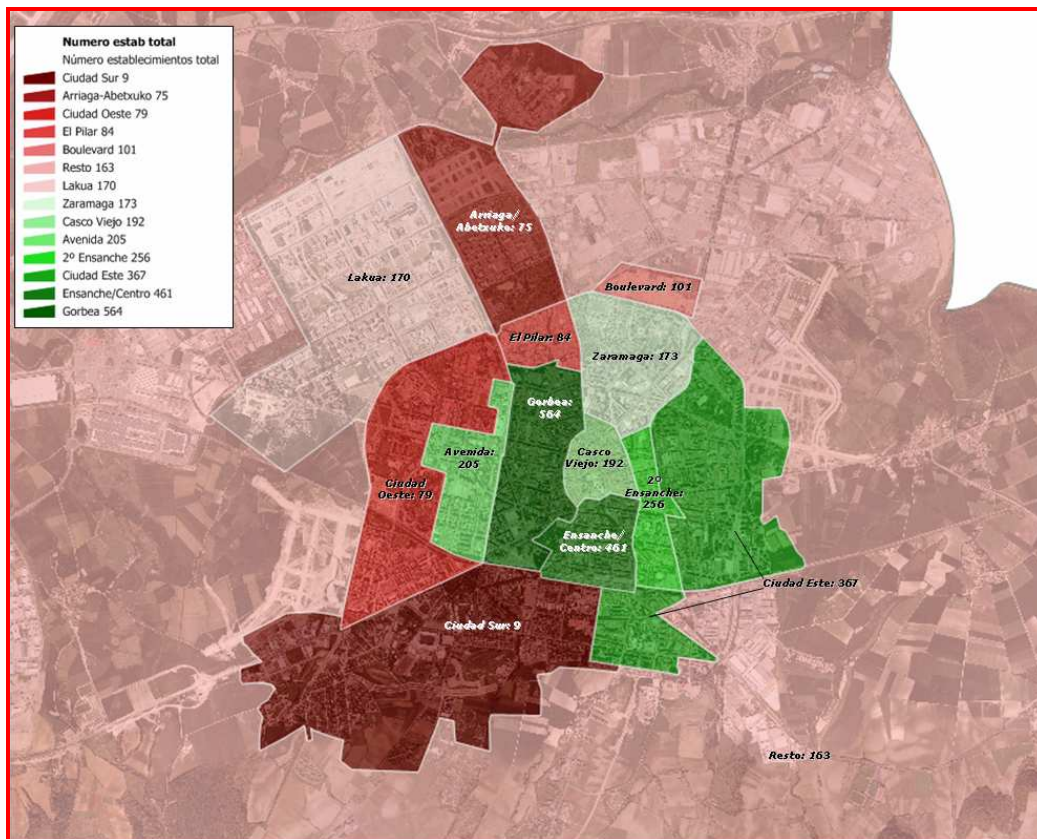
### 3.2. Distribución Territorial.

Por lo que respecta a la distribución territorial del comercio en Vitoria-Gasteiz, las zonas con mayor dotación comercial son Gorbea, con 564 establecimientos, y el Ensanche/Centro, con 461 locales, ámbitos donde se localizan los principales ejes de comercio de centro ciudad.

Sin embargo, el análisis según la superficie comercial refleja que la zona de Boulevard es la que concentra la mayor superficie del ámbito municipal, con 55.106 m<sup>2</sup> (15%), como consecuencia de la importante concentración derivada de los establecimientos instalados en el centro comercial.

A continuación, a corta distancia, se encuentra la zona de Gorbea con 53.840 m<sup>2</sup> (14,7%), el Segundo Ensanche con 49.249 m<sup>2</sup> (13,5%), y el Ensanche/Centro con 45.694 m<sup>2</sup> (12,5%), Estas cuatro zonas aglutinan el 55,8% de la superficie total de Vitoria-Gasteiz.

Mapa 1. Nº de establecimientos minoristas por zonas comerciales, 2008.



Por su parte, hay que señalar Ciudad Sur como la zona con menor oferta comercial, a notable distancia del resto de zonas, con únicamente 9 establecimientos y 485 m<sup>2</sup> (se trata de una zona consolidada, pero con predominio de vivienda de baja densidad), a continuación, y a una cierta distancia se encuentra Arriaga-Abetxuko, con 75 locales y 5.191 m<sup>2</sup>.

El análisis visual de la distribución de los establecimientos minoristas sobre el mapa de Vitoria-Gasteiz pone de manifiesto el predominio de la zona Ensanche/Centro/Gorbea, perimetral al Casco Viejo, y el desarrollo que se está registrando en el 2º Ensanche y Este de la ciudad.

**Tabla 6 Características Básicas del comercio minorista por Zona comercial.**

Zona Comercial	2008**		Dimensión Media	Densidad Media*
	Nº	M <sup>2</sup>	M <sup>2</sup>	M <sup>2</sup> /1.000 Hab.
Casco Viejo	192	13.770	71,7	1,41
Ensanche/Centro	461	45.694	99,1	5,13
Segundo Ensanche	256	49.249	192,4	5,25
Zaramaga	173	17.077	98,7	4,11
El Pilar	84	8.047	95,8	1,02
Gorbea	564	53.840	95,5	2,18
Ciudad Este	367	33.024	90,0	0,61
Ciudad Oeste	79	6.014	76,1	0,27
Avenida	205	19.884	97,0	1,29
Ciudad Sur	9	485	53,9	0,10
Boulevard	101	55.106	545,6	--
Arriaga-Abetxuko	75	5.191	69,2	0,30
Lakua	170	14.010	82,4	0,40
Resto	163	43.763	268,5	7,29
<b>Total Vitoria-Gasteiz</b>	<b>2.899</b>	<b>365.154</b>	<b>126,0</b>	<b>1,56</b>

(\*) Superficie de establecimientos en la zona de Boulevard se asignan para el cálculo de densidad a Zaramaga, zona poblacional más próxima. (\*\*) A 1 de Enero de 2008.

Fuente: Gabinete de Estudios y Estadística. Ayuntamiento de Vitoria-Gasteiz

### 3.3. Dimensión Media.

La dimensión media de los locales se sitúa en los 126 m<sup>2</sup> para el conjunto de Vitoria-Gasteiz, aunque la distribución por ramas de actividad es desigual.

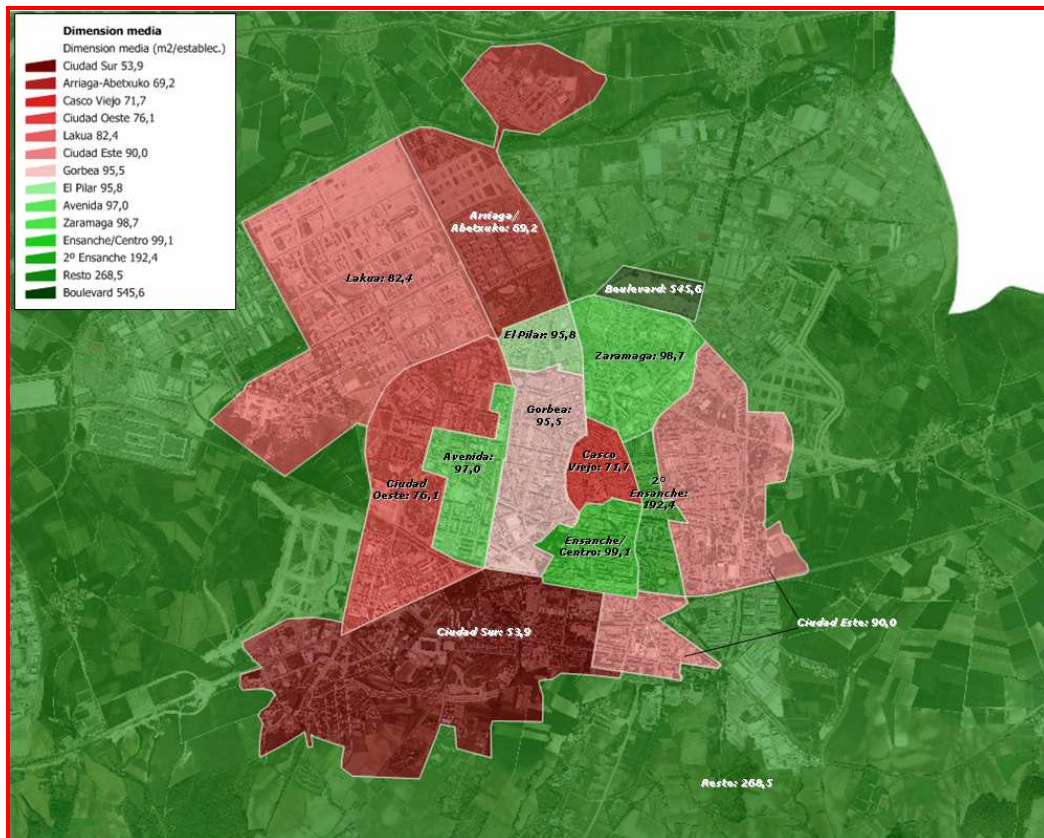
**Tabla 7 Dimensión Media del comercio minorista por rama comercial. M<sup>2</sup>/Establ. 2.008.**

Rama	M <sup>2</sup>
Alimentación, bebida y tabaco	57,9
Textil, confección, calzado y piel	100,0
Droguerías, farmacias	79,0
Equipamiento del hogar	152,0
Vehículos y accesorios, Carburantes	111,3
Otro Comercio	87,3
Comercio mixto	1.220,3
<b>Total comercio minorista</b>	<b>126,0</b>

Fuente: Gabinete Estudios y Estadística. Ayuntamiento Vitoria-Gasteiz. A 1 de Enero de 2008.

El Comercio Mixto, que agrupa a los medianos y grandes establecimientos no especializados (hipermercados, supermercados, grandes almacenes,...) es la que mayor superficie media dispone con un tamaño medio de 1.220,3 m<sup>2</sup>, seguida del Equipamiento de hogar con 152 m<sup>2</sup>. Por su parte, la Alimentación, bebida y tabaco es la rama con una menor dimensión media por local: 57,9 m<sup>2</sup> seguida de la Droguería y farmacia con una superficie media por establecimiento de 79 m<sup>2</sup>.

**Mapa 2. Dimensión media (m<sup>2</sup>) de los establecimientos minoristas por zonas comerciales, 2008.**



El análisis por zonas refleja notables diferencias entre unas zonas y otras.

La zona de Boulevard presenta la mayor dimensión media por establecimiento, con 545,6 m<sup>2</sup> (con un buen número de medianas y grandes superficies comerciales) a notable distancia del resto de zonas periféricas de Vitoria-Gasteiz, que incluye los barrios de nueva creación de Salburua y Zabalzana y polígonos industriales, con una superficie media de 268,5 m<sup>2</sup>. Ello se debe a la presencia de supermercados en estas zonas, así como de concesionarios de automóviles y a la venta de carburantes y combustibles (la mitad de toda Vitoria-Gasteiz), establecimientos que se caracterizan por su elevado tamaño.

En tercer lugar, y también por encima de la media, el Segundo Ensanche, con 192,4 m<sup>2</sup> de superficie media por local. Los locales con menor tamaño por su parte se localizan en Ciudad Sur (53,9 m<sup>2</sup>) y Arriaga-Abetxuko (69,2 m<sup>2</sup>).

### 3.4. Densidad Comercial.

La densidad comercial media de la actividad minorista (medida en m<sup>2</sup> por cada 1.000 habitantes) se sitúa en 1,56 m<sup>2</sup> para el conjunto de Vitoria-Gasteiz, con unos datos que distribuidos por ramas de actividad destacan los 0,41 m<sup>2</sup> Comercio Mixto, el Equipamiento de hogar con 0,36 m<sup>2</sup> o el 0,25 m<sup>2</sup> del Textil, confección, calzado. y piel.

Por su parte las cifras modestas corresponden a los 0,06 m<sup>2</sup> de la Droguería y farmacia, el 0,08 m<sup>2</sup> de los Vehículos, accesorios y Carburantes y el 0,19 m<sup>2</sup> de la Alimentación, bebida y tabaco.

<b>Tabla 8 Densidad Media del comercio minorista por rama comercial. M<sup>2</sup>/1.000 Hab. 2.008.</b>	
<b>Rama</b>	<b>M<sup>2</sup>/1.000 Hab.</b>
Alimentación, bebida y tabaco	0,19
Textil, confección, calzado y piel	0,25
Droguerías, farmacias	0,06
Equipamiento del hogar	0,36
Vehículos y accesorios, Carburantes	0,08
Otro Comercio	0,22
Comercio mixto	0,41
<b>Total comercio minorista</b>	<b>1,56</b>

Fuente: Gabinete Estudios y Estadística. Ayuntamiento Vitoria-Gasteiz. A 1 de Enero de 2008.

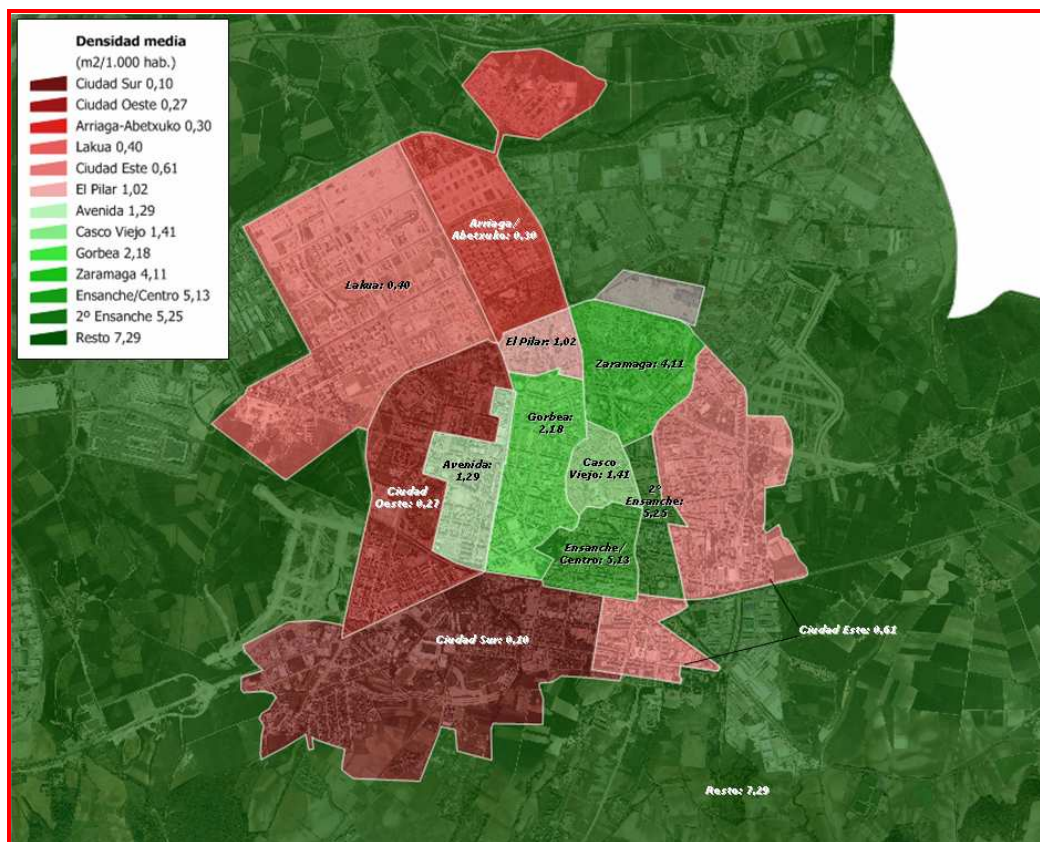
El análisis de la Densidad Media por zonas refleja situaciones muy diferentes.

La mayor densidad comercial (medida en m<sup>2</sup> por cada 1.000 habitantes) se produce en la zona periférica de Vitoria – Gasteiz (Salburua, Zabalzana, zonas de polígonos industriales,...), con 7,29 m<sup>2</sup>/1.000 habitantes, cifra muy superior a la media, situada en 1,56 m<sup>2</sup>/1.000 hab.

Ello se debe a la tipología de los establecimientos instalados en estas zonas (predominio de venta de automóviles y carburantes, con locales de elevado tamaño) y la escasa población vinculada a las mismas (únicamente 6.003 habitantes). A continuación se encuentra el Segundo Ensanche (5,25 m<sup>2</sup>/1.000 hab.), Ensanche/Centro (5,13 m<sup>2</sup>/1.000 hab.) y Zaramaga (4,11 m<sup>2</sup>/1.000 hab., incluida la superficie del Boulevard).

Por su parte, la zona con menor dotación media en relación con la población residente es nuevamente Ciudad Sur, con 0,10 m<sup>2</sup>/1.000 habitantes, ratio que no alcanza el 7% de la media municipal, seguida de Ciudad Oeste (0,27 m<sup>2</sup>) y Arriaga-Abetxuko (0,30 m<sup>2</sup>).

**Mapa 3. Densidad de comercios minoristas (m<sup>2</sup>/1.000 hab.) Zonas comerciales, 2008.**



### 3.4. Demografía Empresarial.

La variación en el número de establecimientos minoristas de Vitoria-Gasteiz presenta un saldo positivo de 32 nuevos comercios en el tercer trimestre de 2008, con respecto al mismo periodo del año anterior.

Rama	2007	2008	2008/2007
Alimentación, bebida y tabaco	760	770	10
Textil, confección, calzado y piel	592	588	-4
Droguerías, farmacias	184	192	8
Equipamiento del hogar	560	552	-8
Vehículos y accesorios, Carburantes	169	170	1
Otro Comercio	579	605	26
Comercio mixto	71	70	-1
<b>Total comercio minorista</b>	<b>2.915</b>	<b>2.947</b>	<b>32</b>

(\*) A 30 de septiembre Fuente: Gabinete de Estudios y Estadística. Ayuntamiento de Vitoria-Gasteiz



La actividad minorista relacionada con el grupo de Otros comercios (que incluye deportes, joyerías, floristerías,...) y la Alimentación, bebidas y tabaco, son las que aumentan su número de establecimientos con 26 y 10 establecimientos respectivamente, de igual manera que Droguería y farmacia y los Vehículos, accesorios y Carburantes, que crecen en 8 y 1 respectivamente.

Por el contrario, el Equipamiento de hogar y la actividad Textil, confección, calzado y piel son las que soportan el mayor peso de esta pérdida, retrocediendo en 8 establecimientos y 4 respectivamente, así como el Comercio Mixto, con 1 establecimiento menos.

En cuanto a la variación por zonas comerciales, hay que señalar que la zona Este y el resto de zonas (que incluye entre otras los nuevos barrios de Salburua y Zabalgana), son las que más han visto aumentar su dotación comercial, con 20 y 12 nuevos establecimientos respectivamente.

También hay que destacar las zonas Oeste, Lakua y Ensanche/Centro y Zaramaga, que registran un saldo favorable entre las aperturas y cierres de establecimientos, que se cifra en +7,+6, y +4 locales respectivamente.

Por el contrario, la mayor pérdida de establecimientos se produce en la Avenida (7 establecimientos menos), seguido del Casco Viejo (-4), Boulevard y Arriaga-Abetxuko (-3) y El Pilar y Gorbea (-1 cada una).

<b>Tabla 10 Distribución del comercio minorista por zona comercial*</b>			
	<b>2007</b>	<b>2008</b>	<b>2008/2007</b>
<b>Zona Comercial</b>	<b>Nº</b>	<b>Nº</b>	<b>Nº</b>
<b>Casco Viejo</b>	193	189	-4
<b>Ensanche/Centro</b>	460	464	4
<b>Segundo Ensanche</b>	261	259	-2
<b>Zaramaga</b>	172	176	4
<b>El Pilar</b>	85	84	-1
<b>Gorbea</b>	569	568	-1
<b>Ciudad Este</b>	371	391	20
<b>Ciudad Oeste</b>	78	85	7
<b>Avenida</b>	207	200	-7
<b>Ciudad Sur</b>	9	9	0
<b>Boulevard</b>	101	98	-3
<b>Arriaga-Abetxuko</b>	76	73	-3
<b>Lakua</b>	170	176	6
<b>Resto</b>	163	175	12
<b>Vitoria-Gasteiz</b>	<b>2.915</b>	<b>2.947</b>	<b>32</b>

(\*) A 30 de septiembre Fuente: Gabinete de Estudios y Estadística. Ayuntamiento de Vitoria-Gasteiz

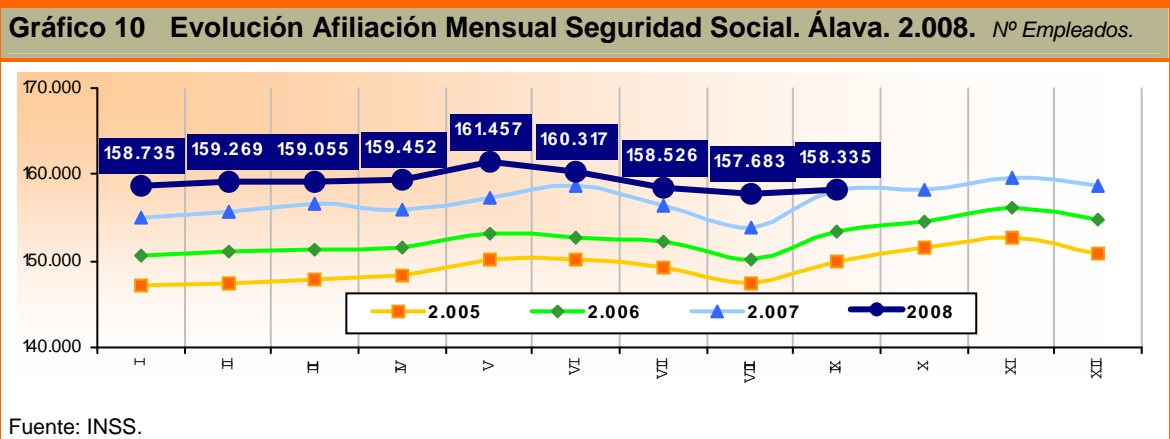
## 4 Consumo

### 4.1. Mercado potencial de Alava. Indicadores.

#### LOS INDICADORES DE CONSUMO MUESTRAN SIGNOS DE ENFRIAMIENTO

#### → Evolución del Empleo Afiliado a la Seguridad Social.

El empleo afiliado a la Seguridad Social en Álava alcanzó a finales de Septiembre la cifra de 158.335 trabajadores. Esta cifra es equivalente a la registrada el mismo mes del año precedente (158.277).



El comportamiento mensual de las cifras de afiliación a la Seguridad Social a lo largo del periodo Enero – Septiembre de 2008 se ha situado por encima de los datos de los años precedentes. Sin embargo, este año 2008 los crecimientos trimestrales en la afiliación se han ido moderando, y el dato del mes de Septiembre apenas crece con respecto al año anterior.

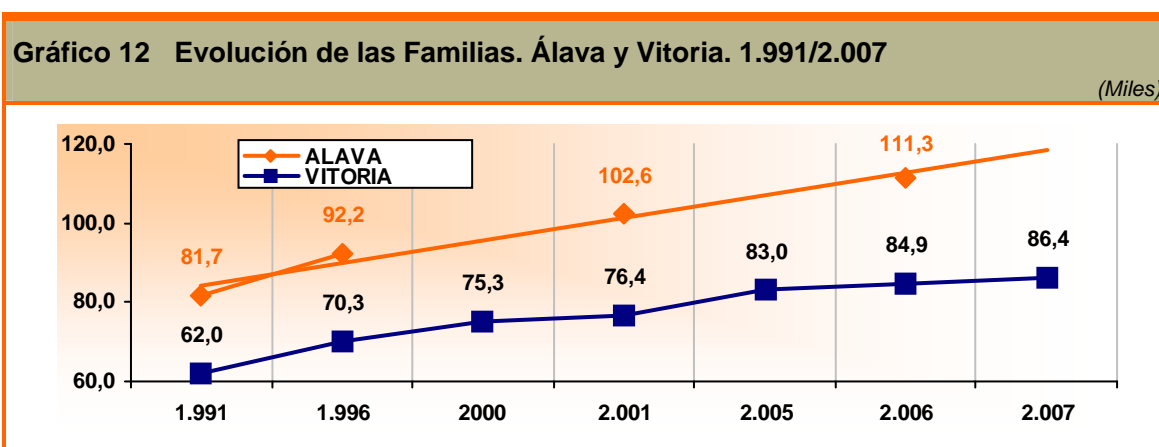


En efecto, como se observa en el gráfico precedente, el análisis del ritmo de crecimiento de la afiliación trimestral a la S.S., con respecto al año anterior, muestra una tasa que se sitúa en el 1,3% en el 3<sup>er</sup> trimestre, manteniendo la trayectoria de desaceleración del crecimiento iniciada a comienzos del pasado año.

### → Evolución del N<sup>o</sup> de Familias.

El número de familias de Álava ha registrado un elevado crecimiento en los últimos tiempos: los últimos 15 años se han creado casi 30.000 nuevas familias, de 81.700 a 111.300, lo que supone un crecimiento del 36,2%.

Esta evolución ha contribuido al aumento de la demanda de consumo, con un incremento anual estimado del 1,7%.



Además del crecimiento absoluto, otro aspecto de gran importancia ha sido la modificación de la estructura familiar, lo que ha contribuido a establecer una segmentación de mercados con hábitos de consumo de diferente naturaleza según las características familiares.

**Tabla 11 Evolución de las Familias en Álava, por Tipo. 1.991 – 2.006** (Miles)

	1.991	1.996	2.001	2.006	91/06
<b>Unipersonal</b>	9.538	14.989	21.006	24.700	+15.162
<b>Compuesta</b>	2.263	2.737	3.609	3.400	+1.137
<b>Nuclear sin hijos</b>	11.919	14.486	17.744	23.800	+11.881
<b>Nuclear con hijos</b>	43.295	43.421	41.898	43.400	+105
<b>Monoparental</b>	5.866	8.401	9.908	8.000	+2.134
<b>Ampliada</b>	6.744	6.259	6.909	4.600	-2.144
<b>Polinuclear</b>	2.131	1.929	1.577	3.300	+1.169
<b>TOTAL</b>	<b>81.756</b>	<b>92.222</b>	<b>102.651</b>	<b>111.300</b>	<b>+29.544</b>

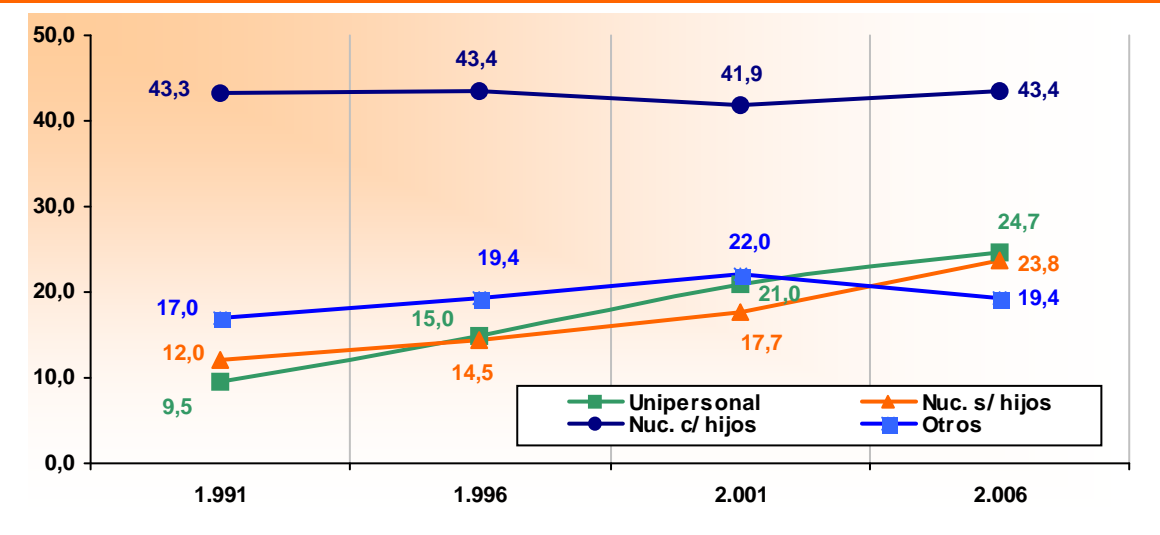
Fuente: Eustat.

Las tipologías familiares de mayor influencia en el crecimiento de la cifra absoluta ha sido la Unipersonal, que se ha multiplicado por 3 desde 1.991, con más de 15.000 nuevas familias, hasta alcanzar las 24.000.

También ha sido muy importante el aumento de la Nuclear sin hijos, que ha llegado a duplicarse hasta alcanzar una cifra próxima a las 24.000. Por último, la familia nuclear con hijos mantiene su presencia en cuanto a cifras absolutas (43.000), aunque reduce sensiblemente su peso específico.

**Gráfico 13 Evolución Comparada de las Familias por Tipos. Álava. 1.991/2.006**

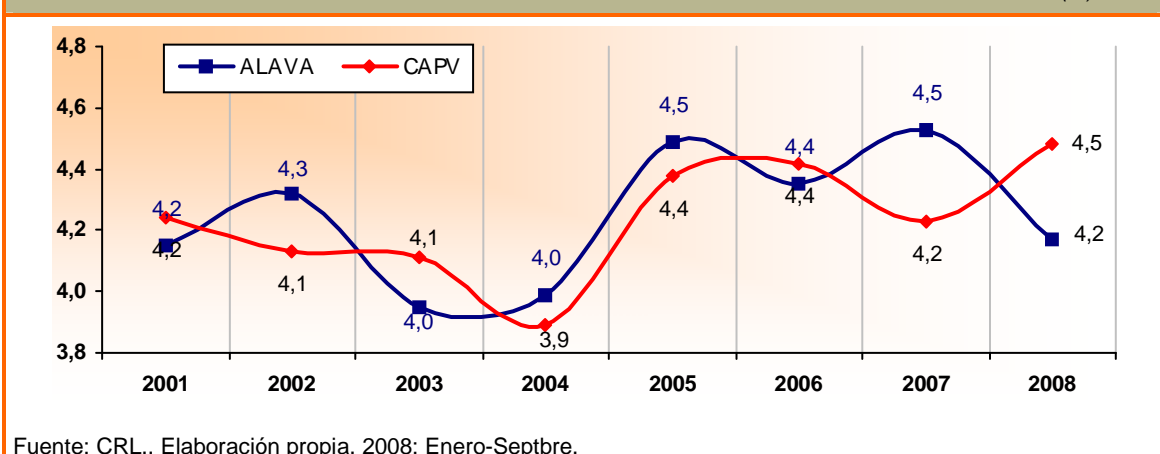
(Miles)



### → Evolución del Incremento del Salario Pactado.

La trayectoria del incremento salarial pactado en convenios en las empresas de Álava ha registrado una evolución anual estable y sostenida durante los últimos ejercicios, como puede observarse en el cuadro que figura a continuación:

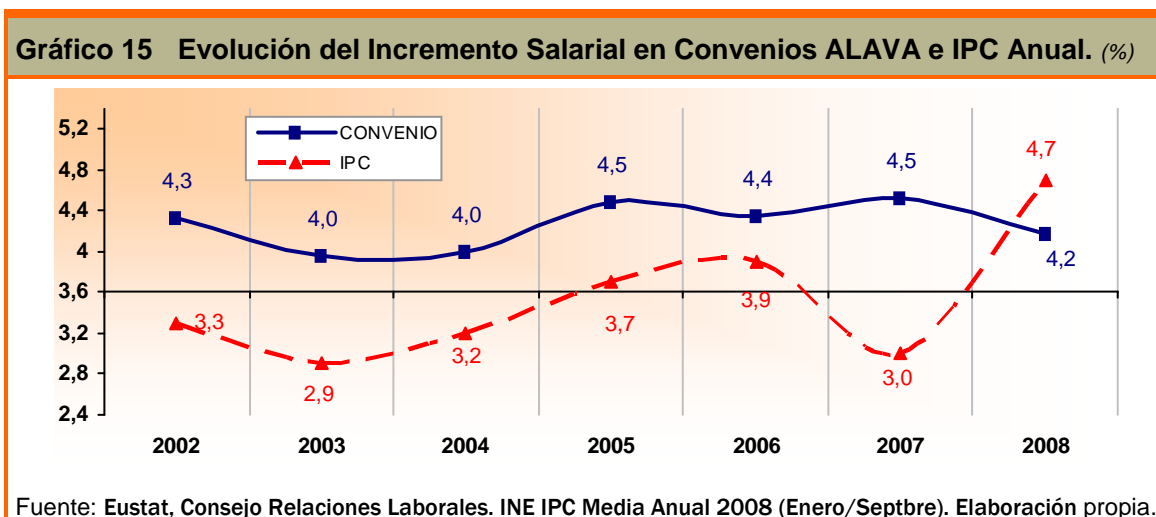
**Gráfico 14 Evolución del Incremento Salarial en Convenios en ALAVA/CAPV. (%)**



Fuente: CRL.. Elaboración propia. 2008: Enero-Septiembre.

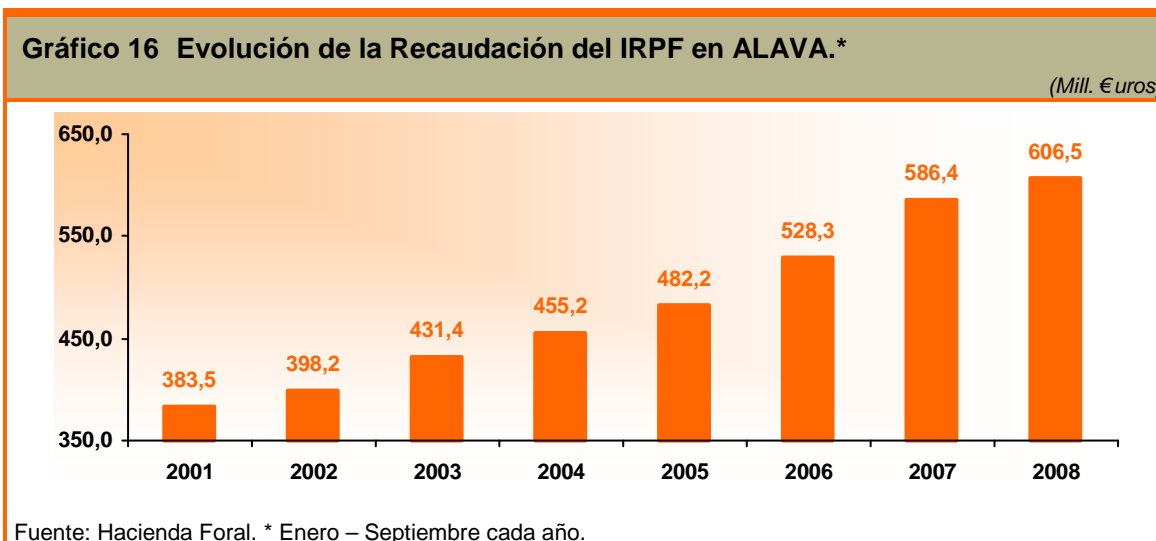
Esta positiva evolución ha contribuido a mantener un escenario económico de crecimiento, favorecido por la mejora de la capacidad adquisitiva derivada del saldo positivo registrado en su comparación con el crecimiento de los precios.

Sin embargo, los datos del presente año 2.008 vienen a modificar la situación favorable de ejercicios precedentes, como consecuencia de la trayectoria mensual de mayor crecimiento del IPC que el incremento salarial, y su correspondiente impacto negativo en la capacidad adquisitiva de las rentas familiares. Las previsiones de desaceleración a corto plazo de los precios puede corregir esta circunstancia desfavorable para la demanda de consumo.



### → Evolución de la Recaudación del IRPF.

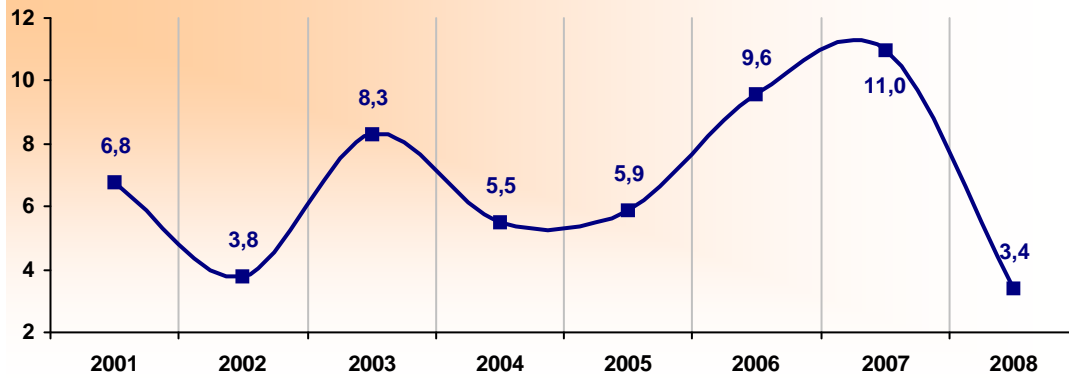
La trayectoria de la recaudación anual del IRPF por la Diputación Foral de Álava ha tenido una trayectoria de crecimientos todos y cada uno de los años, reflejo de la mejora de la Renta agregada de los alaveses, como se observa en el gráfico adjunto. Los últimos datos disponibles correspondientes al período Enero/Septbre. del presente ejercicio muestran una cifra que supera los 606 Millones de €uros, lo que da continuidad a la trayectoria de años anteriores.



Sin embargo, el ritmo de crecimiento de la recaudación del IRPF, con respecto a la cifra registrada en el mismo periodo del pasado año, ha sufrido una fuerte desaceleración, al situarse

en el 3,4%, frente al 11% del 2007. Hay que señalar que esta tasa es la más moderada de los últimos años, como puede observarse en el gráfico adjunto.

**Gráfico 17 Evolución del Ritmo de Crecimiento del IRPF en ALAVA\*. (%)**



Fuente: Hacienda Foral. \* Enero – Septiembre cada año.

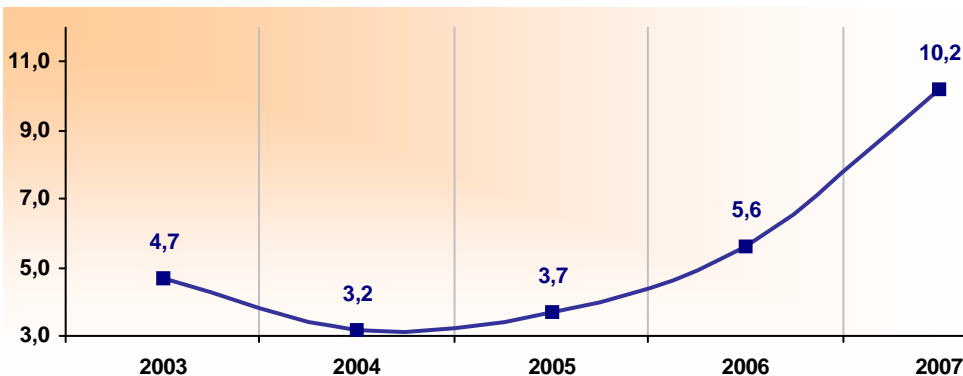
Este dato de recaudación y su moderación en el crecimiento pone de manifiesto el actual contexto de desaceleración o de disminución de la demanda de consumo de las familias de Álava en el presente año 2.008.

### → Evolución del IRPF/Declaración.

Un Indicador de gran interés para analizar la trayectoria de la renta de las familias alavesas es observar la evolución del valor medio de la declaración anual del IRPF en Álava. Este dato contextualiza la tendencia de la renta familiar y su posible repercusión en la demanda de consumo.

A falta del dato correspondiente a este año, los datos de los últimos años ponen de manifiesto un crecimiento del valor medio de la declaración anual del IRPF que aumenta su ritmo y que en 2.007 alcanzó un 10%, el más elevado del periodo.

**Gráfico 18 Evolución del Ritmo de Crecimiento del IRPF/Declaración en ALAVA. (%)**



Fuente: Hacienda Foral.

## 4.2. Consumo Real de Álava.

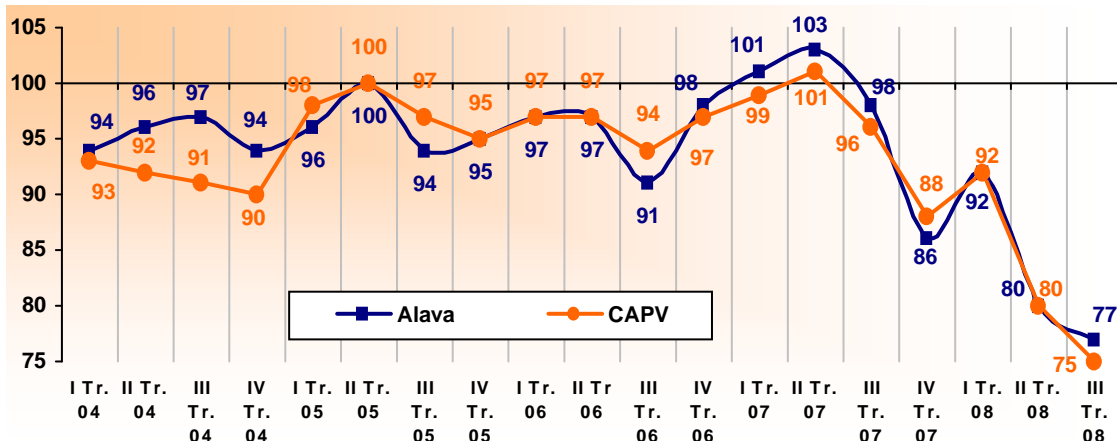
### Y LOS DATOS DE CONSUMO LO CONFIRMAN

#### → Disminuye el Índice de Confianza del Consumidor en Álava.

A lo largo de los nueve meses de 2.008 el Índice de Confianza del Consumidor en Álava ha disminuido con fuerza. La trayectoria de los últimos tres trimestres es muy elocuente.

Durante el pasado año 2.007 el Índice se ha venido situando en valores próximos a los 100 puntos, para disminuir con fuerza al finalizar 2.007 y, aunque repunta levemente a comienzos de año, el 2º y 3º trimestre vuelve a recortarse el indicador hasta los 77 puntos, la cifra más reducida de los últimos años.

Gráfico 19 Índice de confianza del Consumidor de Álava.



Fuente: Federación de Cajas de Ahorros Vasco-Navarras.

El análisis comparado de la trayectoria del Índice de Confianza de Álava con la del Indicador correspondiente a la CAPV pone de manifiesto una trayectoria similar, con descensos en los Índices de Confianza que alcanzan valores muy parecidos.

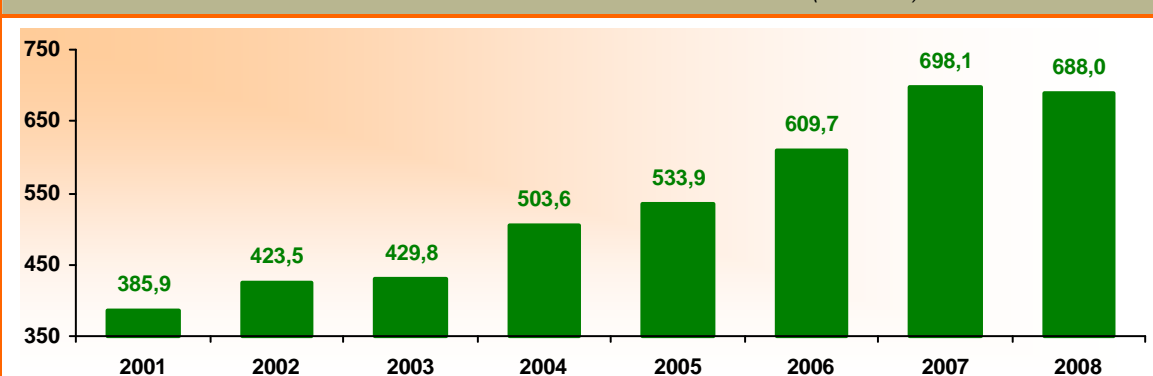
#### → Disminuye la Recaudación del IVA en Álava en 2.008.

La recaudación del IVA en Álava es un Indicador de interés para observar la evolución de la demanda de consumo en el territorio, a través de la recaudación fiscal realizada por la Hacienda Foral.

La trayectoria de los datos correspondientes a la recaudación del IVA en Álava en los últimos años ha venido registrando una evolución de crecimiento anual constante, reflejo de una intensa actividad económica. Hay que destacar la intensidad del crecimiento, que en solo tres años ha permitido alcanzar unos valores que superan en un 50% a los que se registraban tres años antes.

Sin embargo, los datos correspondientes al presente año parecen indicar un cambio en la trayectoria registrada hasta la fecha: de acuerdo con los datos disponibles de los 9 primeros meses la cifra de recaudación alcanza los 688 Millones de €uros, inferior a la del mismo periodo del año precedente, que se encontraba próxima a los 700 Millones de €uros.

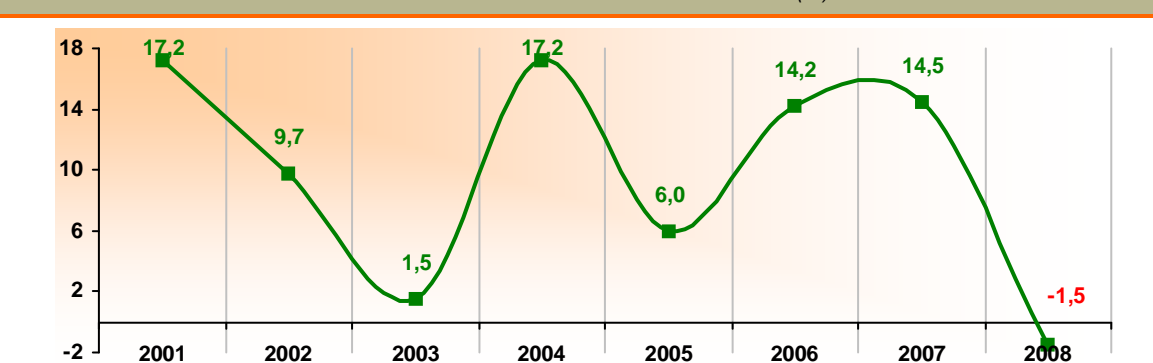
**Gráfico 20 Evolución de la Recaudación del IVA en Álava\*.** (Mill €uros)



Fuente: Hacienda Foral. \* Enero – Septiembre cada año.

Este dato supone una disminución en la recaudación del IVA del 1,5%, frente a los fuertes crecimientos de los años anteriores, que pueden observarse en el gráfico adjunto. La causa de esta evolución es la fuerte desaceleración de la actividad económica a lo largo del presente ejercicio, que también ha afectado a la recaudación fiscal del territorio.

**Gráfico 21 Evolución de la Recaudación del IVA en Álava.** (%)



Fuente: Hacienda Foral. \* Enero – Septiembre cada año.

### → Evolución Encuesta Presupuestos Familiares.

De acuerdo con los datos facilitados por la Encuesta continua de presupuestos familiares elaborada por el INE, el gasto medio por persona en la CAPV proseguía en 2007 su tendencia alcista, aunque moderando ligeramente su ritmo de expansión.



El crecimiento anual del gasto en productos no alimenticios aumentó por encima que el de los productos alimenticios.

<b>Tabla 12 Gasto de consumo en la CAPV. Grupos Gasto Comercio</b>					
	<b>2004</b>	<b>2005</b>	<b>2006*</b>	<b>2007*</b>	<b>2007/06 %</b>
<b>Gasto medio por Hogar (€)</b>	28.045,7	29.508,8	32.961,0	33.980,9	<b>3,1</b>
<b>Gasto medio por persona (€)</b>					
<b>Total (Todos los Grupos de Gasto)</b>	9.697,7	10.330,7	12.702,4	13.325,2	<b>4,9</b>
Alimentos, bebida y tabaco	1.565,3	1.582,8	1.798,8	1.825,1	1,5
Bebidas Alcohólicas, Tabaco	195,1	155,2	189,66	198,69	4,8
Vestir y Calzado	702,2	764,5	811,90	884,34	8,9
Equipamiento del Hogar	408,9	453,6	676,68	781,32	15,5

(\*) En el año 2007 se han incorporado a la EPF base 2006 algunas modificaciones de tipo metodológico en la estimación del gasto, cambios que han supuesto la revisión de los resultados publicados para el año 2006.  
Fuente: INE. Encuesta Continua de Presupuestos Familiares y Encuesta de Presupuestos Familiares.

## 5 Precios

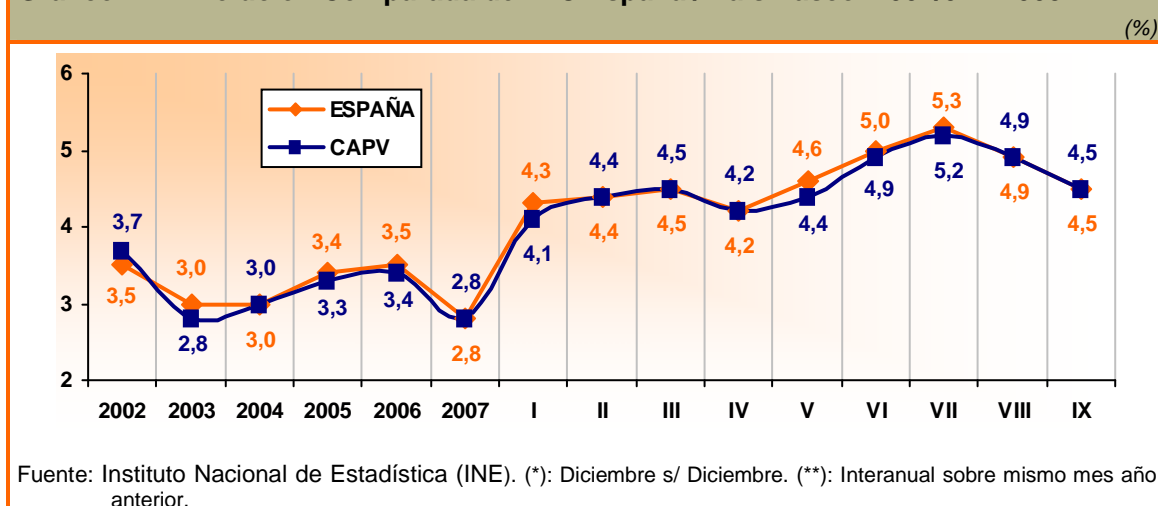
### LOS PRECIOS HAN ACELERADO SU CRECIMIENTO

#### → Evolución del IPC del PAIS VASCO

Los datos de evolución del IPC de la CAPV ponen de manifiesto una trayectoria de crecimiento contenido hasta el año 2.007, con elevaciones de precios que fluctuaban, según el año, entre el 2,8% y el 3,7%.

Sin embargo, el pasado año 2007 y el actual 2008 ha supuesto una aceleración en la elevación de los precios hasta alcanzar niveles que no se registraban desde 1.995.

Gráfico 22 Evolución Comparada del IPC España / País Vasco. 2002/07\*. 2008\*\*



Como puede observarse esta evolución es equivalente a la registrada por IPC general del conjunto de Comunidades Autónomas españolas.

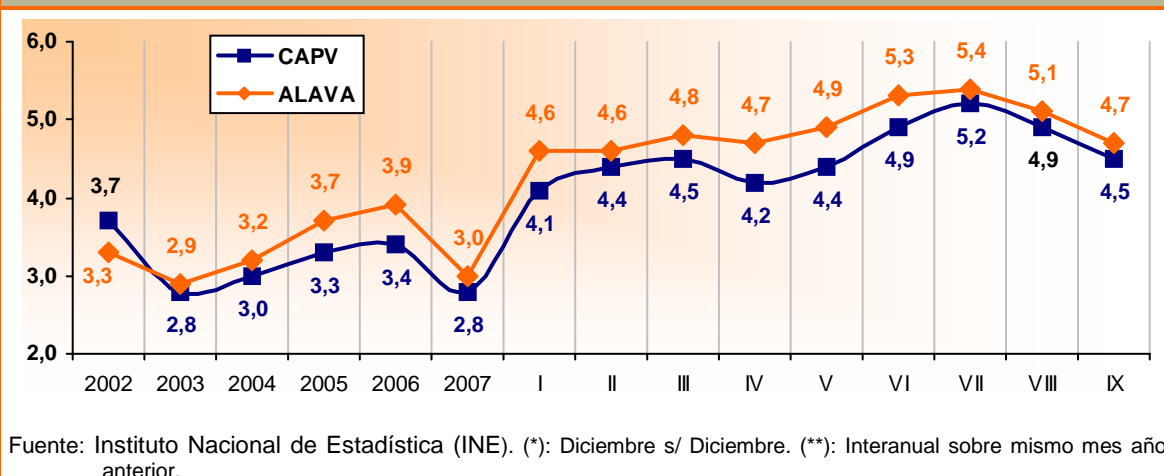
#### → Evolución del IPC de ÁLAVA.

El territorio de Álava no ha sido una excepción con respecto al comportamiento señalado por los precios, tanto a nivel de España como del CAPV.

En efecto, y como puede observarse en el gráfico que figura a continuación, la evolución del IPC de Álava también muestra una trayectoria de crecimiento contenido hasta el año 2.007, por encima de los datos de la CAPV, con elevaciones de precios que fluctuaban, según el año, entre el 2,9% y el 3,9%.

Sin embargo, el pasado año 2007 y el actual 2008 también en Álava se ha registrado una importante aceleración en la elevación de los precios, hasta alcanzar un máximo del 5,4% en julio del presente año, alcanzando niveles que no se registraban desde 1.995.

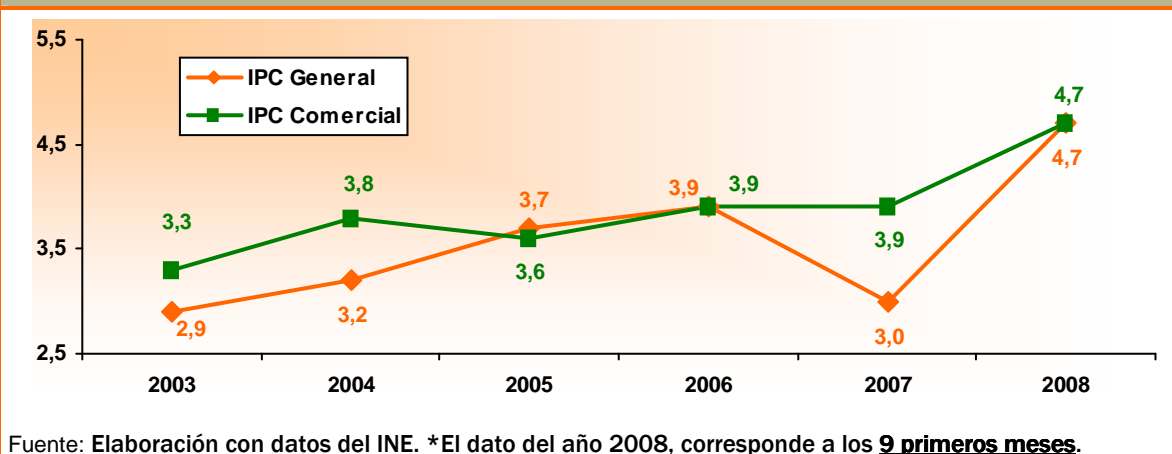
**Gráfico 23 Evolución Comparada del IPC de País Vasco y Álava. 2002 / 2008. (%)**



### → Evolución del IPC COMERCIAL de ALAVA.

Un dato de gran interés es conocer cual es la evolución de aquellos productos comercializados por el sector minorista, y que configuran, junto con los servicios, la cesta de productos y servicios del IPC. El análisis comparado permite valorar la influencia de los productos comerciales en el cálculo del IPC.

**Gráfico 24 Evolución del IPC Comercial de Álava. 2003/2008\* (%)**



De acuerdo con los datos obtenidos en los últimos años de Álava puede observarse como el IPC Comercial ha estado creciendo por encima del IPC General, con la excepción del año 2005. Hay que destacar el dato correspondiente al pasado año 2007 en el que el IPC diferencial casi alcanzó un punto (0,9) entre el 3,9% del IPC Comercial y el 3% del IPC General. Los datos de los primeros 9 meses del 2008 entre ambos IPC coinciden en su tasa de crecimiento.