



INDICADORES SOCIOECONÓMICOS DE VITORIA-GASTEIZ

INFORME TRIMESTRAL

II 2019

ÍNDICE

Actividad económica

1. Producto Interior Bruto PIB
2. Establecimientos con actividad económica
3. Industria
4. Construcción y vivienda
5. Comercio minorista
6. Balanza comercial
7. Transporte aéreo
8. Turismo

Mercado de trabajo

9. Tasas de actividad, ocupación y paro
10. Afiliación a la Seguridad Social
11. Contratos
12. Demandantes de empleo paradas

Anexos

- Tablas
- Resumen indicadores

La economía alavesa en el segundo trimestre del año 2019 presenta rasgos positivos de crecimiento al mismo tiempo que se revisan a la baja las perspectivas de crecimiento para el resto del año, como en el conjunto de la economía de su entorno:

Algunos de los rasgos de moderación del crecimiento:

- El PIB alavés ha crecido un 2,1 en el primer trimestre del año 2019; en Euskadi se mantiene un 2,3 en el IIT2019, al igual que el trimestre precedente.
- El sector industrial mantiene su peso significativo en la producción económica y en el empleo; sin embargo se observan ya los síntomas de una desaceleración de la producción industrial, más acentuada en el territorio alavés que en el resto de Euskadi; un indicador es la tasa de variación negativa del IPI desde agosto de 2018 hasta la actualidad (-3,0 junio 2019).
- El saldo de las exportaciones con las importaciones es positivo en Araba en el periodo analizado, si bien el peso de éstas últimas es cada vez mayor. En lo que va de año tanto las exportaciones como las importaciones han tenido una variación interanual negativa..
- Las entradas de viajeros a establecimientos turísticos en general descienden en el primer semestre del año, destacando el descenso en los apartamentos turísticos en particular, al contrario de lo que ocurre en los otros territorios de Euskadi.
- Los contratos laborales descienden en el mes de junio 2019 con respecto a junio 2018; siguen predominando los contratos temporales y los contratos parciales, el índice de rotación de 1,5 contratos/persona al mes
- Aumenta el precio medio del alquiler de la vivienda.

Algunos de los rasgos favorables al crecimiento económico

- El 2018 vuelve a recuperar el número de licencias para la edificación de nueva planta y sobre todo para la rehabilitación de edificios; el precio de la vivienda en venta (nueva y usada).
- El comercio minorista se recupera en el último trimestre del año 2018 y sigue con signo positivo en el primer semestre del 2019; las ventas en grandes superficies se recuperan en el IIT del año.
- El transporte aéreo de pasajeros aumenta significativamente en el 2T del año y el de mercancías permanece constante
- **El mercado de trabajo presenta signos favorables para el empleo:** en términos absolutos, aumenta la población activa (de 16 y más años), aumenta la población ocupada y disminuye la población demandante de empleo.
- La tasa de paro desciende hasta un 9,6% sobre la población activa; el paro registrado sigue bajando. Al finalizar el mes de junio hay 14.647 personas registradas en Lanbide como demandantes de empleo; teniendo en cuenta que hay un 34,4% de personas paradas según EUSTAT, no inscritas, podemos estimar que, **en estos momentos, en Vitoria-Gasteiz hay 20mil que buscan un empleo.**
- Al finalizar el mes de junio hay 121.357 personas en VG en alta laboral en la Seguridad Social, un 0,6% más que hace un año

Actividad económica

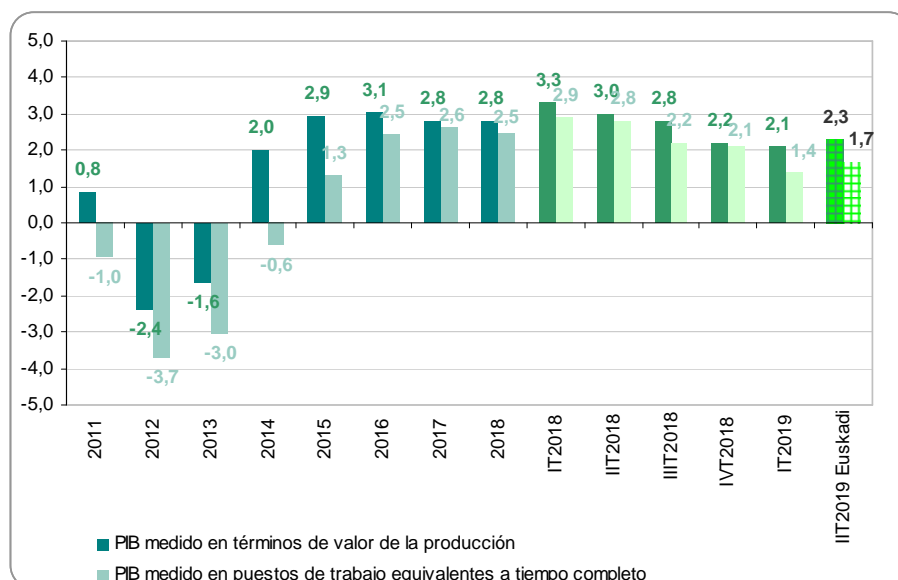
1. Producto Interior Bruto

La economía alavesa ha crecido un 2,1 (1,4 el empleo equivalente a jornada completa) en el primer trimestre de 2019¹, una décima por debajo que el trimestre anterior y, en términos de empleo 7 décimas por debajo.

El avance del PIB para Euskadi del segundo trimestre del año es de un 2,3 de crecimiento. “El crecimiento interanual e intertrimestral positivo del segundo trimestre de 2019 se debe al buen comportamiento agregado de todos los sectores, excepto el primario. Este trimestre destaca la ligera recuperación de la industria y la moderación del crecimiento del sector de la construcción”²

Se prevé una revisión al alza en la economía alavesa y en Euskadi en su conjunto³.

Gráfico 1: Tasa de variación interanual del PIB en Araba/Álava (1)



PIB. Producto Interior Bruto a precios de mercado es el resultado final de la actividad productiva de las unidades de producción residentes Fuente: EUSTAT. Cuentas económicas

(1) Promedio anual de las tasas trimestrales de variación interanual.

¹ Publicación del IIT2019 el próximo 20 de septiembre

² Nota de prensa Nota de prensa de 30/07/2019. AVANCE CUENTAS TRIMESTRALES (ACET) II /2019. EUSTAT

³ Predicción de la economía vasca para el 2019: 2,3 y para el 2020: 2,0. Informe trimestral de la economía vasca: Dirección de Economía y Planificación del Gobierno Vasco:

INFORME TRIMESTRAL

IIT 2019

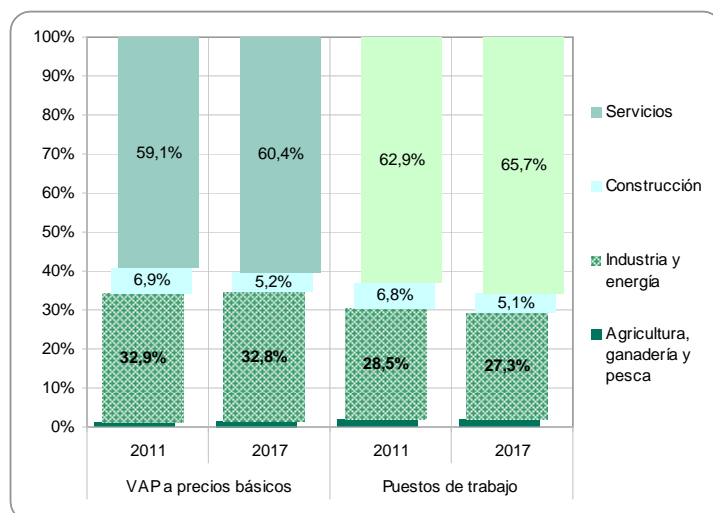
La distribución sectorial del PIB a precios básicos (menos los impuestos más las subvenciones sobre los productos que no se asignan a los sectores y a las ramas de actividad), es decir el Valor Añadido Básico refleja el peso todavía en Araba/Álava de la industria, tanto más en la producción y en menor medida en el empleo.

La *industria* mantiene su peso en el empleo y en la economía ALAVESA. Representa:

- El 32,8% del VAB a precios básicos, según las cuentas económicas EUSTAT 2017 (avance).
- El 27,3% del empleo medido a tiempo completo, según las cuentas económicas EUSTAT 2017 (avance).

No hay que obviar, no obstante, la tendencia a la des-industrialización de la economía y la terciarización o aumento del sector servicios, que ya concentra el 60% de la valor añadido básico y el 66% del empleo en Araba (2017).

Gráfico 2: Distribución sectorial del VAB en Araba/Álava 2017 (avance)



VAB. Valor añadido bruto a precios básicos es la diferencia entre la producción valorada a precios básicos y los consumos intermedios valorados a precios de adquisición (no incluye los impuestos pero sí las subvenciones)

Fuente: EUSTAT. Cuentas económicas

El sector de la *construcción* en Araba/Álava representa el 5,2% del PIB (2017avance) y sigue la línea decreciente iniciada en el 2008, aunque ha llegado a representar en la economía alavesa el 10% de su producción (2007) o el 10% del empleo.

Con anterioridad al 2006, la mayor parte de *las licencias de obra* se otorgaban para obras de nueva planta; por su parte la rehabilitación de vivienda representaba menos del 5%; a partir del 2013 va superando el 30%.

La actividad del *comercio* (incluido venta y reparación de vehículos) representa en la economía alavesa el 8,3% del valor añadido bruto: aumenta el valor añadido aunque disminuye el número de establecimientos y el número de personas empleadas en el sector (periodo analizado 2010-2016).

El *turismo* en Araba/Álava representa el 5,1 del PIB, según las cuentas económicas. EUSTAT 2017 (avance) y sigue una línea constante.

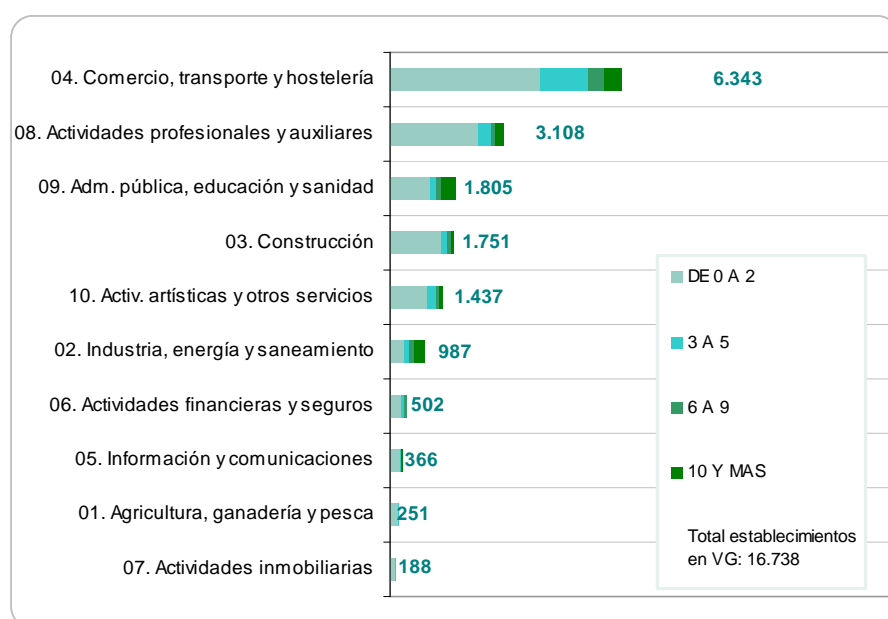
INFORME TRIMESTRAL

IIT 2019

2. Establecimientos con actividad económica (DIRAE)⁴

Según el Directorio de Empresas y Establecimientos⁵ en Vitoria-Gasteiz se contabilizan 16.738 unidades económicas, destacando entre ellas, las de pequeños estratos de empleo, el 90% tienen menos de 10 empleados, y la actividad de *comercio, transporte y hostelería* que representa al 32% de los establecimientos, seguido de las *actividades profesionales y los servicios a la comunidad* en tercer lugar. La *construcción* concentra al 10% de los establecimientos con actividad económica.

Gráfico 3: Establecimientos con actividad económica DIRAE EUSTAT



En el conjunto del territorio alavés el número de establecimientos asciende a 24.493. El peso de las distintas actividades se mantiene tal y como hemos indicado para la capital (en este orden, *comercio, actividades profesionales, administración pública y construcción*).

En el último año analizado ⁶(2017) se han producido 1.728 altas y 2.097 bajas, en Araba/Álava, resultando un saldo negativo de -369, las altas han bajado un 21% con respecto al ejercicio anterior y las bajas han crecido un 1,5%.

⁴ La operación Directorio de Actividades Económicas (DIRAE):

recoge información de todos los establecimientos y empresas en tanto unidades que ejercen actividades Económicas en la C.A. de Euskadi; proporciona información estructural básica sobre los diferentes sectores de actividad económica Actualmente no incluye las actividades de los hogares que emplean personal doméstico y a organismos extraterritoriales.

⁵ Establecimiento Es una unidad productora de bienes o servicios, la cual desarrolla una o más actividades de carácter económico o social, bajo la responsabilidad de un titular o empresa, en un lugar, local o conjunto de locales conexos situados en un emplazamiento topográfico determinado.

⁶ Próxima publicación en diciembre 2019 con resultados del 2018

INFORME TRIMESTRAL

IIT 2019

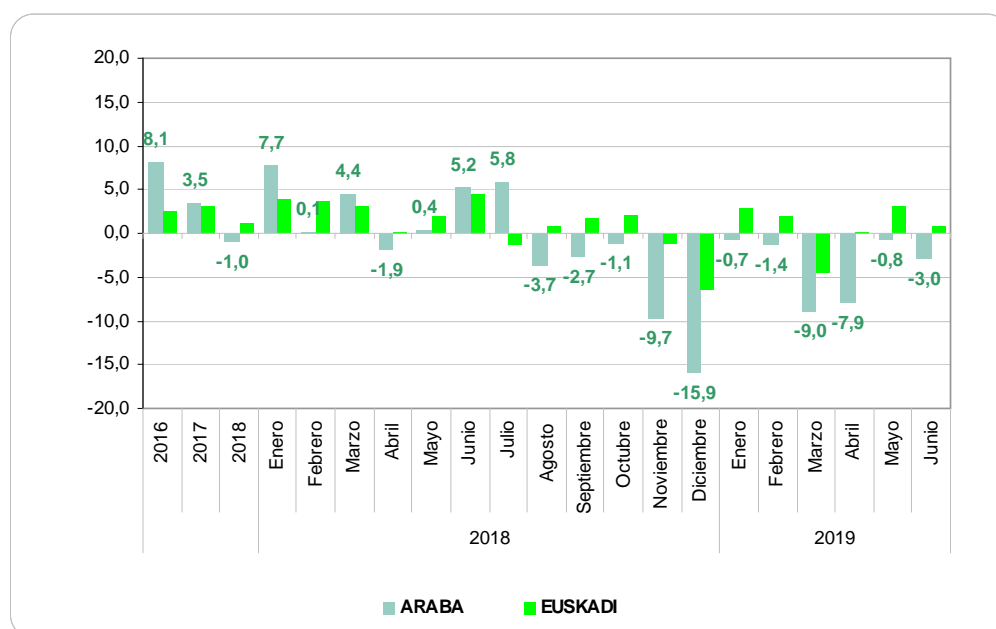
3. Industria

La producción industrial sigue con la tendencia negativa iniciada en agosto alcanzado un descenso del 15,9 al finalizar el año 2018; los primeros meses del nuevo año han moderado la caída, pero sigue siendo negativa con un **descenso del 3,0 en junio en Araba**.

En el conjunto de Euskadi, en cambio, el índice ha sido positivo del 0,8, gracias al crecimiento en Bizkaia del 2,5 y en Gipuzkoa del 1,6.

Por sectores, en Euskadi destaca el crecimiento de los bienes de consumo y la energía y el descenso en bienes de equipo y bienes intermedios.

Gráfico 4: Tasa de variación interanual. Índice de Producción Industrial IPI. Araba/Álava y Euskadi



Fuente: EUSTAT. Cuentas económicas. Elaboración propia

INFORME TRIMESTRAL

IIT 2019

4. Construcción y vivienda

La construcción se mantiene desde 2016, con un incremento del 4,3% en las licencias de obra mayor en el último año, después de un año 2017 de descenso moderado.

El precio medio de la vivienda nueva se mantiene más o menos constante, descendiendo ligeramente la vivienda libre nueva, -0,4% y aumentando también ligeramente la usada, un +0,8%.

En cambio, el precio medio de alquiler sigue la tendencia alcista aumentando significativamente este año un 14,7% más que en 2017 y alcanzando con ello los valores anteriores a la crisis del 2008.

Gráfico 5: Licencias de obra mayor por tipo de obra. Araba/Álava

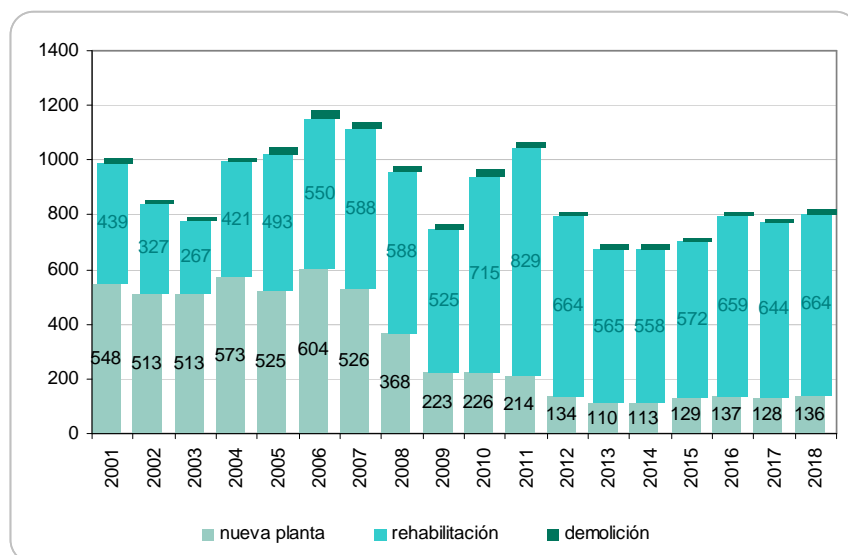
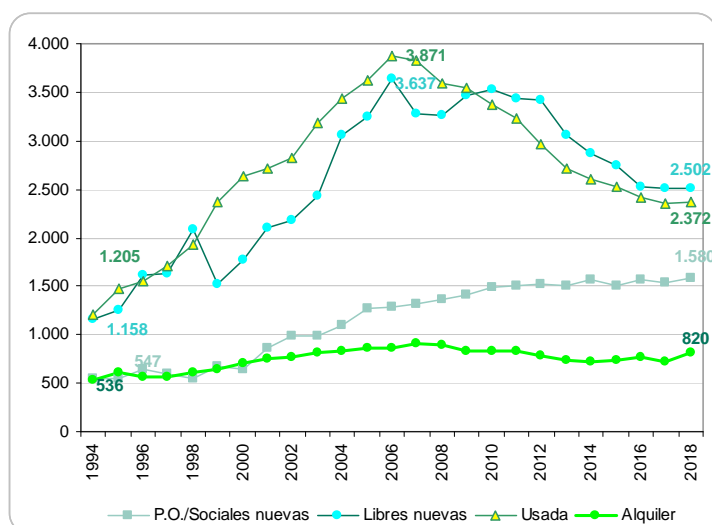


Gráfico 6: Precio medio por m2 útil de las viviendas en venta Araba/Álava y precio medio de alquiler mensual



Fuente: Gobierno Vasco. Departamento de Medio Ambiente, Planificación Territorial y Vivienda. Encuesta sobre oferta inmobiliaria

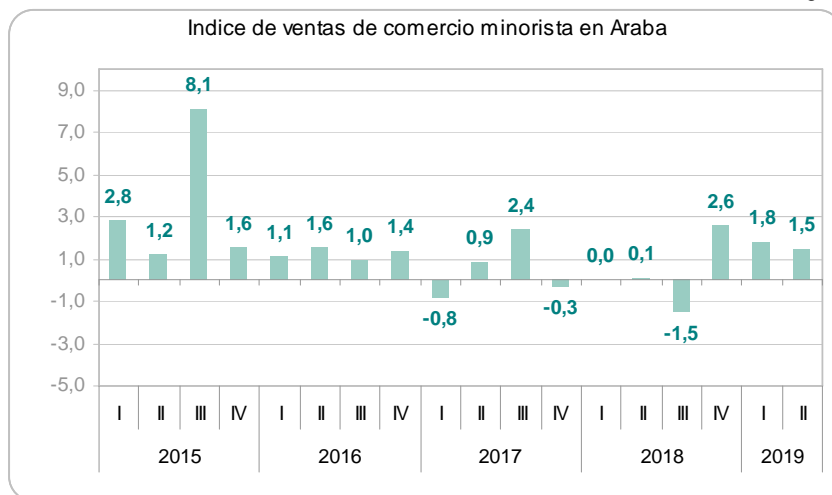
INFORME TRIMESTRAL

IIT 2019

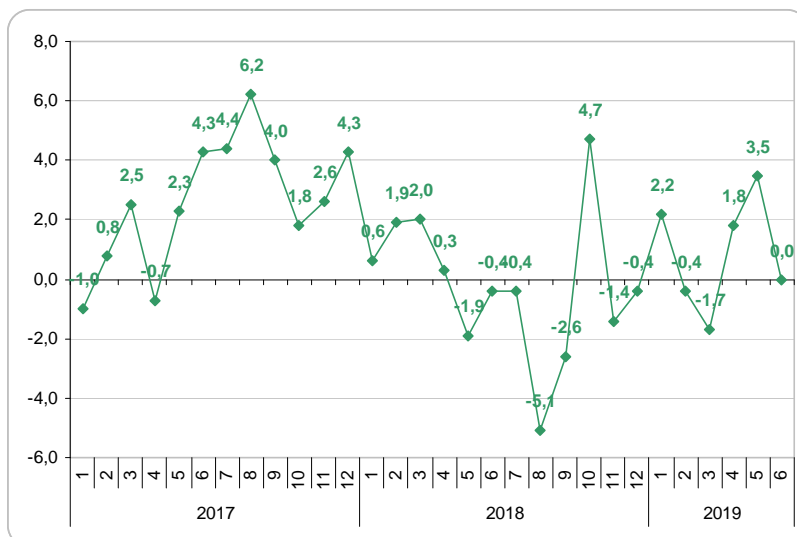
5. Comercio minorista

El índice de ventas del comercio minorista experimenta una recuperación a partir del último trimestre del 2018 y sigue creciendo en los dos trimestres del 2019 aunque a un ritmo menor; las ventas en grandes superficies, después de la remontada de finales de año, el primer semestre del 2019 crece un 0,9 (promedio), únicamente 5 décimas más que el mismo semestre del año anterior y tiene un crecimiento cero en el último mes de junio.

Gráfico 7: Índice de ventas comercio minorista en Araba/Álava e índice de ventas en grandes superficies



Fuente: EUSTAT. Índice de comercio minorista ICIm // Índice de ventas en grandes superficies ICGS)
Grandes Superficies



INFORME TRIMESTRAL

IIT 2019

6. Balanza comercial

El saldo de las exportaciones con las importaciones es positivo en Araba en el periodo analizado, si bien el peso de éstas últimas es cada vez mayor en el balance comercial, llegando al 56% en el segundo trimestre del 2019. En el acumulado de lo que llevamos de año, las exportaciones en Araba han descendido un -9,4 y las importaciones un -2,1, con respecto al mismo semestre del 2018. En cambio en Euskadi *“el comercio exterior de bienes de la C.A. de Euskadi durante el primer semestre de 2019 crece, tanto las exportaciones (+0,8%) como las importaciones (+4,9%)*. Gipuzkoa es el único territorio que ofrece tasas positivas en las exportaciones y Francia es nuestro mayor comprador⁷, seguido de Alemania y Reino Unido.

Las exportaciones de productos energéticos (en Euskadi), han descendido en el acumulado anual un 17,1 mientras que las exportaciones de bienes han aumentado un 2,7; destaca: *“el decremento de los productos relacionados con la Fabricación de vehículos de motor, que caen un 11,0%, siendo ésta, además, la rama de mayor volumen exportador (23,6% del total)⁸”*.

Gráfico 8: Evolución del comercio exterior en Araba/Álava



Fuente: Eustat. Estadística de comercio exterior (ECOMEX)

⁷ Nota de prensa 21/8/2019. EUSTAT

⁸ Nota de prensa 21/8/2019. EUSTAT

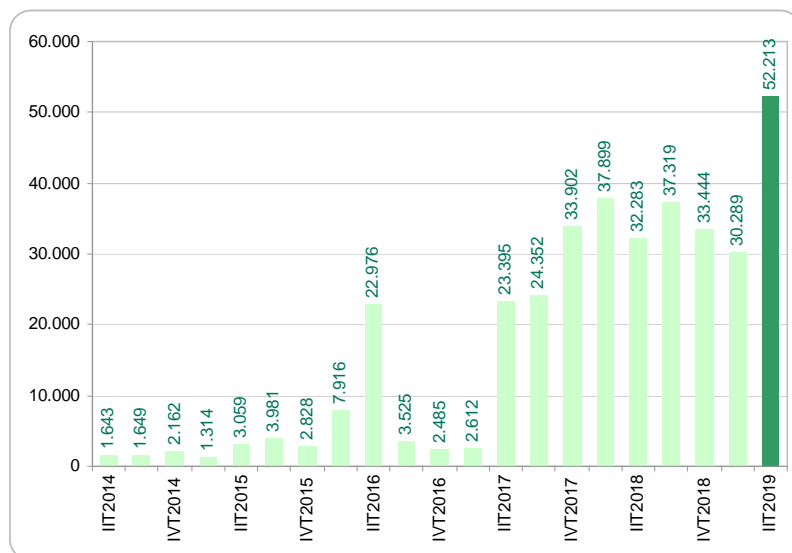
INFORME TRIMESTRAL
IIT 2019

7. Transporte aéreo

El transporte aéreo ha tenido un año 2018 positivo tanto en número de viajeros como de mercancías: ya que se ha producido un incremento de pasajeros de un 67,3% y un crecimiento de mercancías de 2,8%. En el último trimestre del año se produce un descenso que continúa al comienzo del 2019, pero en el segundo trimestre se produce un fuerte incremento de pasajeros, un 72,4% concretamente y de mercancías en menor medida, un 3,8%.

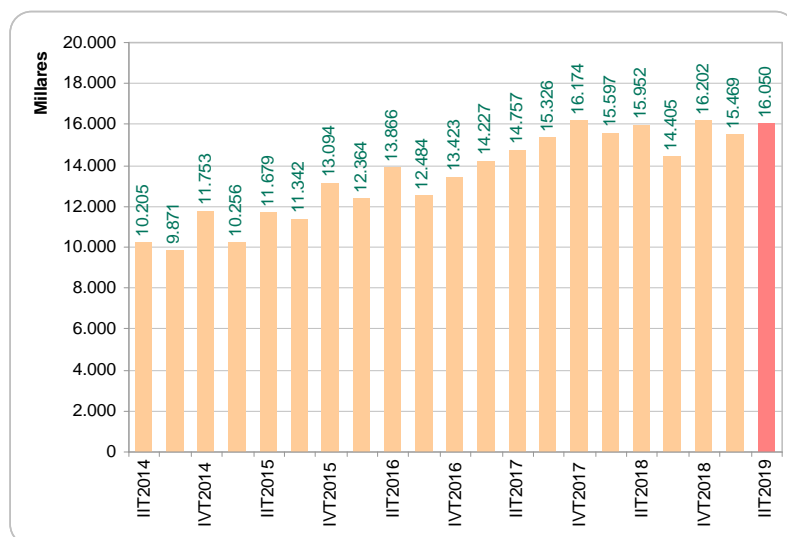
En el acumulado del 2019, primer semestre, ha habido 12.320 pasajeros más, con una variación interanual del 18% más, de entradas y salidas de viajeros; el acumulado de mercancías, en cambio, experimenta en el mismo periodo un decremento del -0,1%.

Gráfico 9: Transporte aéreo de PASAJEROS (número de llegadas y salidas) en el aeropuerto de Vitoria-Gasteiz



Fuente. AENA SME, S.A.

Gráfico 10 Transporte aéreo de MERCANCIAS (en miles) en el aeropuerto de Vitoria-Gasteiz



Fuente. AENA SME, S.A.

INFORME TRIMESTRAL

IIT 2019

8. Turismo

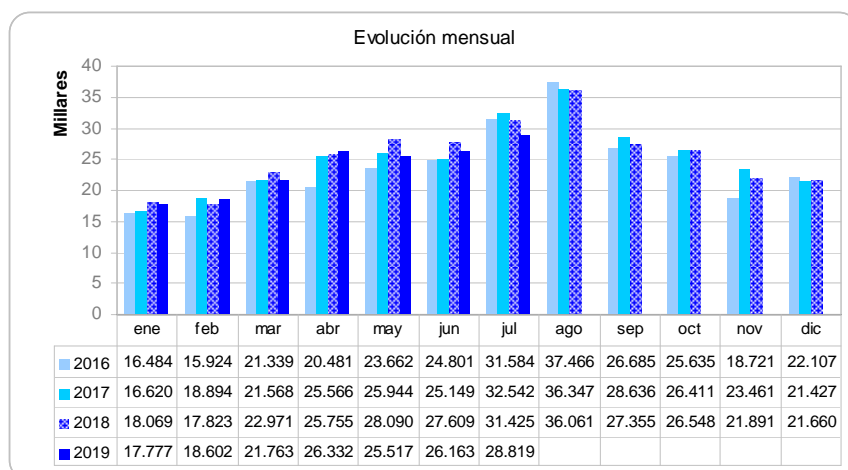
En el mes de Junio han entrado a los establecimientos hoteleros de la ciudad 26.163 viajeros, 1.446 menos, un 5,2% menos que el mismo mes del año anterior.

Por trimestres, el IIT del año han entrado 78.012 viajeros, que aunque son 19,879 más que el trimestre precedente, significa un descenso del -34,5% en términos de variación interanual.

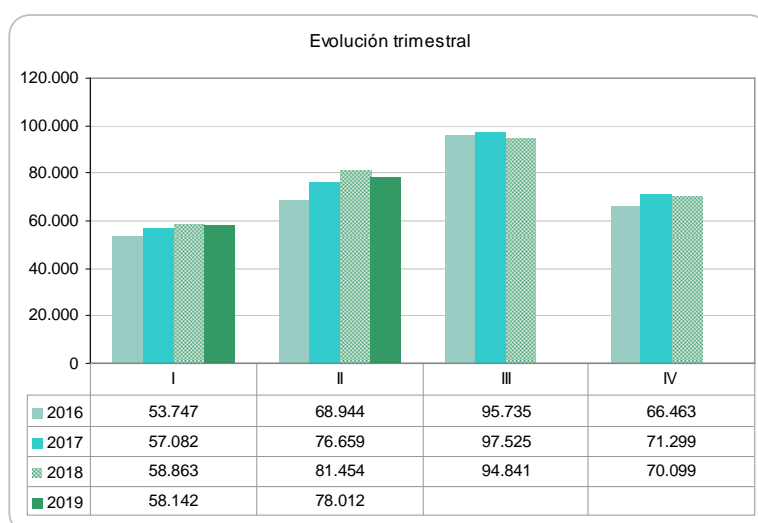
En lo que llevamos del año, han entrado a los establecimientos hoteleros de la ciudad 136.154 viajeros, un -4,1%, menos que el mismo semestre del año anterior. El descenso se ha producido en los dos últimos meses analizados (mayo y junio), con una variación interanual del -9,2 y -5,2, respectivamente.

La estancia media alcanza en este periodo las 2 pernoctaciones por viajero.

Gráfico 11: Entrada de viajeros a establecimientos hoteleros en Vitoria-Gasteiz.

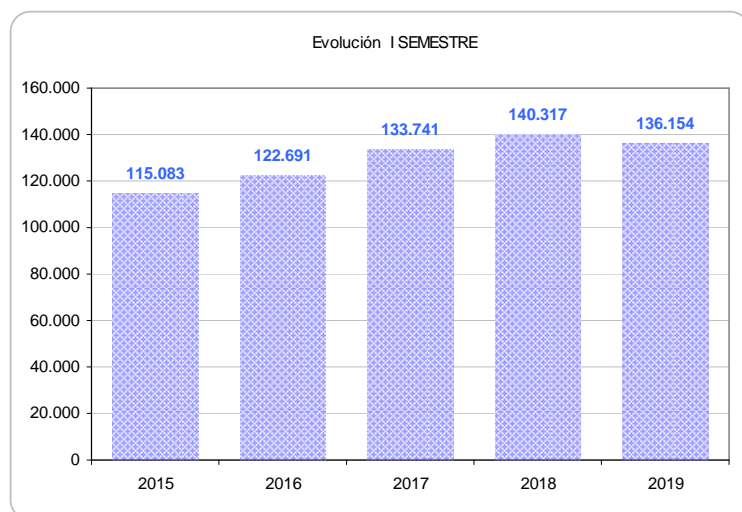


Fuente: EUSTAT Encuesta de establecimientos turísticos receptores



INFORME TRIMESTRAL

IIT 2019



Otros datos de la ENCUESTA DE ESTABLECIMIENTOS TURÍSTICOS⁹. EUSTAT

En el primer SEMESTRE del 2019, Áraaba recibe un 3% de viajeros menos que en el 2018, debido a la bajada de entradas a los apartamentos turísticos y a los establecimientos hoteleros, en cambio aumentan las entradas a los alojamientos rurales, en los otros dos territorios, la tendencia es la contraria, aumento en la variación total gracias a las entradas en hoteles y sobre todo en apartamentos turísticos.

Entradas de viajeros IS2019				
	Total	hoteles	apartamentos	rural
Araba	205.508	186.992	4.748	13.768
Bizkaia	724.357	684.502	20.327	19.528
Gipuzkoa	625.628	577.815	13.702	34.111

Fuente: EUSTAT. Encuesta de establecimientos turísticos receptores

m/m--12 (%)				
	total	hoteles	apartamentos	rural
Araba	-2,9%	-3,2%	-20,1%	8,9%
Bizkaia	4,9%	4,4%	33,2%	-2,7%
Gipuzkoa	6,8%	7,8%	12,4%	-9,8%

ESTABLECIMIENTOS JUNIO 2019					
	total	hoteles	apartamentos	rural	proporcion hab/est
Araba	413	68	250	95	788,2
Bizkaia	586	221	254	111	1.946,5
Gipuzkoa	700	289	245	166	1.020,4
OTROS DATOS					
anuncios de AIRBNB					
abr-17	anuncios	con licencia	plazas	anfitriones	
donostia	1219	160	4553	696	
bilbao	459	74	1484	367	
vitoria	107	27	361	79	

Fuente: insideAirbnb Euskadi

⁹ La Encuesta de Establecimientos Turísticos Receptores (ETR), EUSTAT, se realiza mensualmente a todos los hoteles, de todas las categorías, a una muestra de apartamentos turísticos y a una muestra de alojamientos rurales. En el primer caso se ofrecen resultados para el municipio de VG, en los otros dos casos se trata de resultados del conjunto del territorio histórico de Araba/Alava.

Mercado de trabajo

9. Tasas de actividad, ocupación y paro

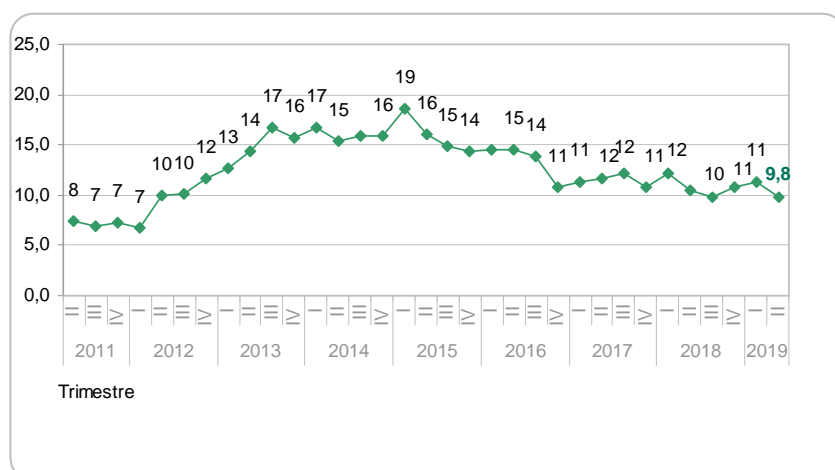
Según la última encuesta de actividad del EUSTAT (IIT 2019) en Araba/Álava, ha aumentado la población de 16 y más años y también la población activa, aumenta la ocupada y desciende la población parada; en términos absolutos hay 1.300 ocupados/as más y 1.100 parados/as menos que hace un año.

La tasa de actividad se sitúa en el 59,0% sobre la población alavesa de 16 y más años, aumenta en los hombres y entre los más jóvenes.

La tasa de ocupación (de 16 a 64 años) en Araba/Álava se sitúa en el 69,3%, un entero más que hace un año.

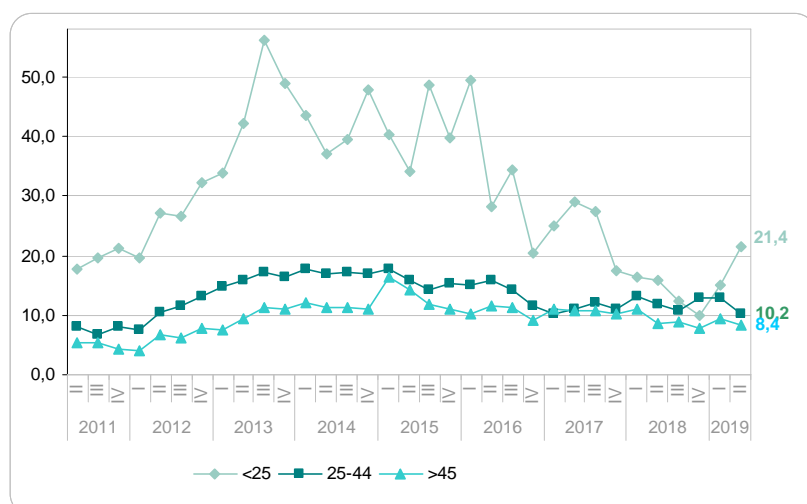
La tasa de paro desciende al 9,8% sobre la población activa, 7 décimas por debajo de la de hace un año, destacando el aumento, sin embargo, entre los más jóvenes en 5,5 puntos más que hace un año, hasta situarse en el 21,4% de tasa de paro en los menores de 25 años.

Gráfico 12: Evolución trimestral de la Tasa de paro en Araba/Álava



Fuente: EUSTAT: Encuesta de población en relación con la actividad

Gráfico 13: Evolución trimestral de la Tasa de paro en Araba/Álava, por grupos de edad



Fuente: EUSTAT: Encuesta de población en relación con la actividad

10. Afiliación a la Seguridad Social

En JUNIO de 2019 el número de Afiliación a la Seguridad Social en Vitoria-Gasteiz sigue creciendo, con 121.357 personas de alta laboral, un 0,6% más que hace un año.

En el conjunto del territorio alavés el crecimiento ha sido algo mayor (2,1%), alcanzando las 159.267 personas de alta. Por sectores económicos, el sector de la construcción es el que más crece (en términos relativos, 3,1%), por encima del sector servicios, 2,5% y por encima de la industria que decrece un -1,7%

En el último año han crecido las actividades relacionadas con la sanidad, la educación, fundamentalmente, actividades inmobiliarias y artísticas, seguido pero en menor medida, el transporte, el comercio y la hostelería..

En estos momentos, la distribución por epígrafes de actividad, es la siguiente: un 25% del empleo se concentra en la industria manufacturera, pero su tendencia es descendente, otro 25% en la administración pública, educación, sanidad o servicios sociales con tendencia creciente, y otro 23% en comercio, hostelería o transporte, con tendencia creciente el transporte y decreciente el comercio.

Gráfico 14: Afiliación a la Seguridad Social en Vitoria-Gasteiz por REGÍMENES

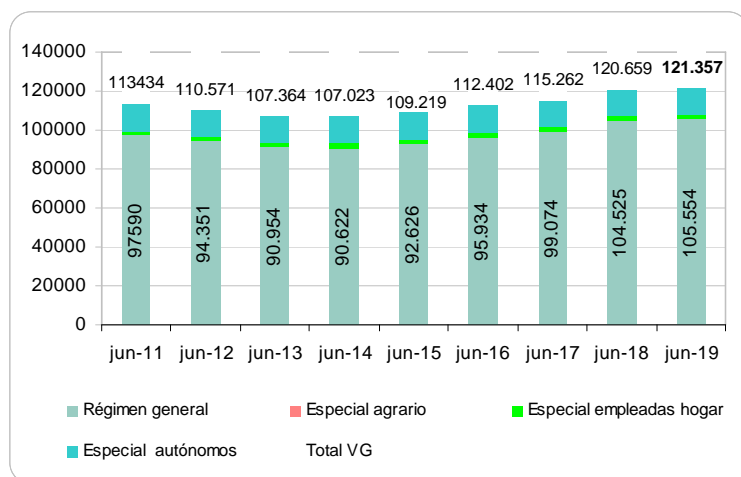
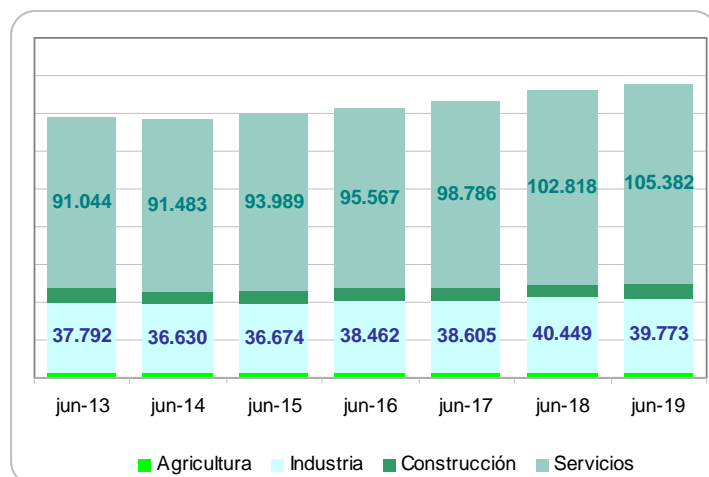


Gráfico 15: Afiliación a la Seguridad Social en Araba/Álava por SECTORES DE ACTIVIDAD



INFORME TRIMESTRAL

IIT 2019

11. Contratos

En JUNIO de 2019 se han formalizado 11.699 contratos en Vitoria-Gasteiz, un 3,7% menos que en junio de 2018 y a un total de 7.896 personas distintas, esto es 1,5 contratos/persona..

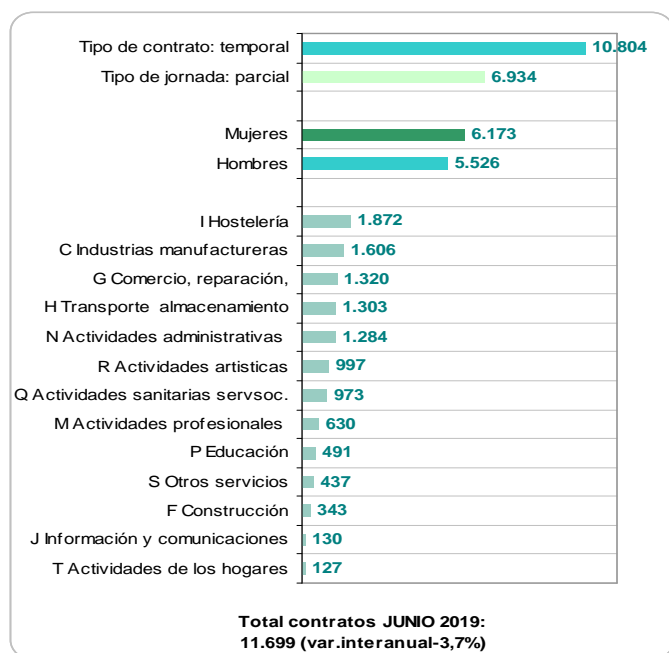
La distribución interna de estos contratos permanece muy similar a los meses anteriores, el 92% de los contratos son temporales y un 59% se trata de contratos a tiempo parcial

Destaca el aumento de contratos a personas con estudios secundarios o superiores (49,0%); y un 18% se trata de contratos a personas de origen extranjero;

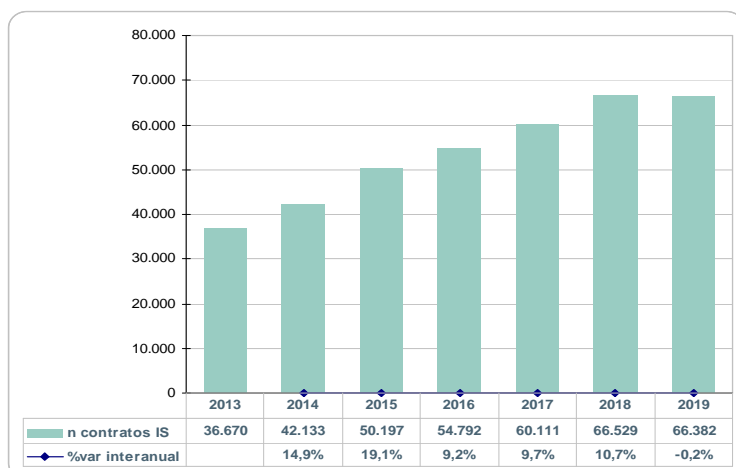
Por sector de actividad destaca la hostelería (18%), la industria manufacturera (16%), las actividades administrativas (14%), el transporte (12%).

El acumulado de lo que llevamos de año ha sido de 66mil contratos, cifra similar al número del primer semestre del año anterior, aunque empieza a tener signo negativo..

Gráfico 16: Contratos en JUNIO 2019 en Vitoria-Gasteiz



Acumulado primer SEMESTRE



Fuente: Lanbide Elaboración propia

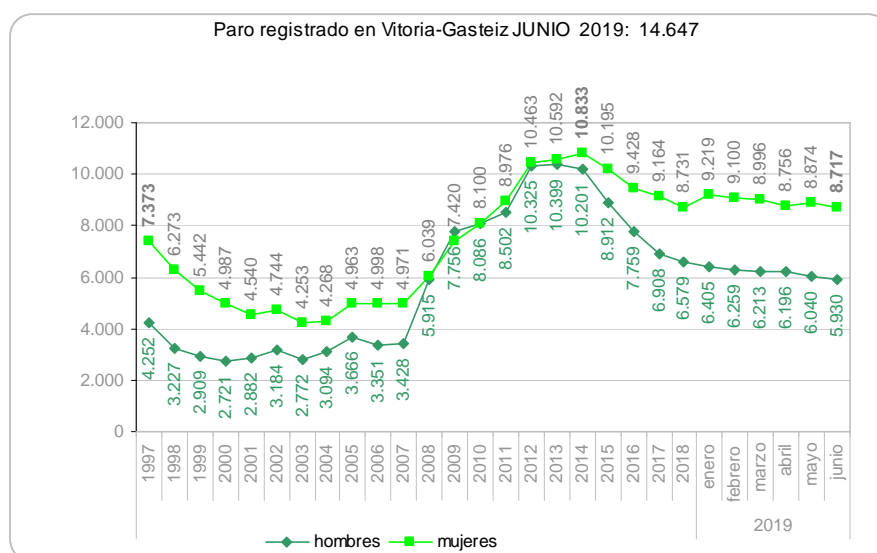
12. Demandantes de empleo paradas

Al finalizar el mes de JUNIO 2019 se contabilizan 14.647 demandantes de empleo en Vitoria-Gasteiz, un 5,2% menos que el año anterior, siguiendo la tendencia descendente de los últimos cuatro años.

Destaca la convergencia de hombres y mujeres en los periodos de crisis y la divergencia en los periodos de recuperación; en clara desventaja las mujeres, que **representan el 59,1% de las personas desempleadas**, con menor cobertura económica y de mayor duración en el paro, a pesar de su mejor nivel académico:

- el 34% de las mujeres han superado los estudios primarios, el 26% en el caso de los hombres,
- el 28% de las paradas reciben alguna ayuda económica, el 33% en el caso de los hombres,
- el 56% de las mujeres llevan en esa situación más de un año, el 47% en el caso de los hombres.

Gráfico 17: Evolución del paro registrado en Vitoria-Gasteiz



Fuente: Lanbide
Elaboración propia

INFORME TRIMESTRAL

IIT 2019

Anexo 1. Tablas

Tabla 1: Evolución mensual Afiliación, Contratos, Paro registrado. Vitoria-Gasteiz

Mes	Valores absolutos			Mes	Variación mensual		
	Afiliación ⁽¹⁾	Contratos ⁽²⁾	Parados/as ⁽³⁾		afiliación	contratos	parados/as
may-18	120.952	12.522	15.662				
jun-18	120.659	12.143	15.457	jun-18	-293	-379	-205
jul-18	118.621	11.575	15.367	jul-18	-2.038	-568	-90
ago-18	114.123	10.222	15.710	ago-18	-4.498	-1.353	343
sep-18	120.257	12.860	15.722	sep-18	6.134	2.638	12
oct-18	121.393	13.131	15.695	oct-18	1.136	271	-27
nov-18	121.895	11.406	15.523	nov-18	502	-1.725	-172
dic-18	122.059	9.810	15.310	dic-18	164	-1.596	-213
ene-19	120.797	11.448	15.624	ene-19	-1.262	1.638	314
feb-19	121.610	9.714	15.359	feb-19	813	-1.734	-265
mar-19	122.534	10.107	15.209	mar-19	924	393	-150
abr-19	122.089	10.145	14.952	abr-19	-445	38	-257
may-19	121.765	13.269	14.914	may-19	-324	3.124	-38
jun-19	121.357	11.699	14.647	jun-19	-408	-1.570	-267

⁽¹⁾ Personas demandantes de empleo residentes en el municipio de Vitoria-Gasteiz

⁽²⁾ Contratos realizados por empresas registradas en el municipio

⁽³⁾ Personas afiliadas a la seguridad social cuya actividad está registrada en Vitoria-Gasteiz

Fuentes:

Servicio Vasco de Empleo. www.lanbide.net

Servicio Público de Empleo Estatal: <http://www.sepe.es/>

Seguridad Social: http://www.seg-social.es/Internet_1/Estadistica/index.htm

INFORME TRIMESTRAL

IIT 2019

Tabla 2: Evolución de la Afiliación en Araba/Álava por sectores de actividad

AFILIACIÓN	jun-13	jun-14	jun-15	jun-16	jun-17	jun-18	jun-19	2019/2018		
								DIF	VAR%	2019%
TODOS LOS REGIMENES	142.992	141.375	143.973	147.519	150.889	157.339	159.267	1.928	1,2%
Total r.general+r.autonomos (1)	138.389	137.313	139.816	143.262	146.638	152.766	154.847	2.081	1,4%
SECTOR DE ACTIVIDAD										
Agricultura	2.496	2.506	2.487	2.516	2.438	2.454	2.427	-27	-1,1%	2%
Industria	37.792	36.630	36.674	38.462	38.605	40.449	39.773	-676	-1,7%	26%
Construcción	7.057	6.694	6.666	6.717	6.809	7.045	7.265	220	3,1%	5%
Servicios	91.044	91.483	93.989	95.567	98.786	102.818	105.382	2.564	2,5%	68%
%industria	27,3%	26,7%	26,2%	26,8%	26,3%	26,5%	25,7%		
								2019/2018		
ACTIVIDAD ECONÓMICA	jun-13	jun-14	jun-15	jun-16	jun-17	jun-18	jun-19	DIF	VAR%	2019%
Agricultura, ganadería y pesca	2496	2506	2487	2516	2438	2454	2427	-27	-1%	2%
Industrias extractivas	147	149	142	149	138	146	143	-3	-2%	0%
Industrias manufactureras	36806	35645	35676	37466	37638	39407	38704	-703	-2%	25%
Suministro de energía	166	156	156	150	159	146	150	4	3%	0%
Suministro de agua	673	680	700	697	670	750	776	26	3%	1%
Construcción	7057	6694	6666	6717	6809	7045	7265	220	3%	5%
Comercio	18182	18059	18382	18512	18835	19141	19263	122	1%	12%
Transporte	5324	5301	5533	5750	6301	6948	7178	230	3%	5%
Hostelería	7908	8053	8322	8319	8757	8850	9034	184	2%	6%
Información y comunicación	2132	2310	2290	2368	2395	2439	2559	120	5%	2%
Actividades financieras	2160	1962	1968	1895	1813	1776	1753	-23	-1%	1%
Actividades inmobiliarias	531	525	582	342	368	394	427	33	8%	0%
Actividades profesionales	6379	6258	6547	6677	6757	7007	7094	87	1%	5%
Actividades administrativas y se	9390	9627	9925	10644	11453	12069	11897	-172	-1%	8%
Administración pública	11520	11232	11528	11722	11681	12192	12214	22	0%	8%
Educación	8027	8217	8620	8558	9307	9892	10477	585	6%	7%
Actividades sanitarias y servicio	13515	13974	14280	14700	15129	15695	16949	1254	8%	11%
Actividades artísticas	2207	2263	2319	2222	2314	2638	2804	166	6%	2%
Otros servicios	3715	3644	3639	3807	3627	3731	3690	-41	-1%	2%
Hogares	51	52	49	50	47	40	37	-3	-8%	0%
Organismos extraterritoriales	3	6	5	1	2	6	6	0	0%	0%

⁽¹⁾ *excluidos datos de los Sistemas Especiales Agrario, de Empleados/as de Hogar y régimen especial del Mar y del Carbón*

Fuente: Servicio público de empleo estatal

INFORME TRIMESTRAL

IIT 2019

Tabla 3: Los contratos 2019 en Vitoria-Gasteiz

2019		
CONTRATOS	JUNIO	ACUMULADO
TOTAL	11.699	66.382
Hombres	6.173	34.223
Mujeres	5.526	32.159
Sector de actividad		
I Hostelería	1.872	11.442
C Industrias manufactureras	1.606	9.904
G Comercio, reparación, vehículos, ...	1.320	7.199
H Transporte y almacenamiento	1.303	8.441
N Actividades administrativas	1.284	8.543
R Actividades artísticas, recreativas	997	4.129
Q Actividades sanitarias y serv. sociales	973	5.095
M Actividades profesionales	630	2.369
P Educación	491	3.029
S Otros servicios	437	1.685
F Construcción	343	1.979
J Información y comunicaciones	130	666
T Actividades de los hogares	127	862
E Suministro agua	61	322
O Administración pública	36	266
A Agricultura, ganadería,	32	121
K Actividades financieras y seguros	27	203
L Actividades inmobiliarias	18	68
U Actividades organizaciones	8	37
D Suministro energía	4	22
Tipo de contrato y jornada		
INDEFINIDO	895	5.222
TEMPORAL	10.804	61.160
JORNADA COMPLETA	4.765	26.439
JORNADA PARCIAL	6.934	39.943
2019		
PERSONAS CONTRATADAS	JUNIO	ACUMULADO
TOTAL	7.896	43.720
hombres	4.130	22.405
mujeres	3.766	21.315
Edad		
< 24	2.080	8.930
25 a 34	2.143	12.684
35 a 44	1.887	11.564
45 a 54	1.329	7.984
> 54	457	2.558
Nivel académico		
Hasta obligatorios	3.620	21.464
Bachiller	1.897	9.438
FP	1.300	6.648
Universitarios	1.060	6.052
Desconocido	19	118
Procedencia		
Extranjero	1.292	7.582

Fuente: Lambide

INFORME TRIMESTRAL

IIT 2019

Tabla 4: Características del Paro registrado en Vitoria-Gasteiz. JUNIO 2019

Características	hombre	mujer	total	%total	%mujeres
TOTAL	5.930	8.717	14.647	100%	59,5%
Grupos de edad	hombre	mujer	total	%	%mujeres
menor de 25	496	521	1.017	7%	51%
25 a 29	498	754	1.252	9%	60%
30 a 34	494	985	1.479	10%	67%
35 a 39	669	1.192	1.861	13%	64%
40 a 44	845	1.215	2.060	14%	59%
45 a 49	806	1.037	1.843	13%	56%
50 a 54	761	946	1.707	12%	55%
55 a 59	723	988	1.711	12%	58%
>59	638	1.079	1.717	12%	63%
Duración del paro	hombre	mujer	total	%	%mujeres
Paro Larga Duración (1 año)	2.763	4.907	7.670	52%	64%
Paro Corta Duración	3.167	3.810	6.977	48%	55%
Cobro de prestaciones	hombre	mujer	total	%	%mujeres
Subsidio de desempleo	612	939	1551	11%	61%
Renta activa de inserción	109	78	187	1%	42%
Prestación contributiva de desemp	1217	1450	2667	18%	54%
Nivel académico	hombre	mujer	total	%	%mujeres
Hasta obligatorios	4.413	5.783	10.196	70%	57%
Bachiller	354	541	895	6%	60%
FP	670	1.320	1.990	14%	66%
Universitarios	493	1.073	1.566	11%	69%
Sector de actividad	hombre	mujer	total	%	%mujeres
Primario	293	121	414	3%	29%
Construcción	806	113	919	6%	12%
Industria	1027	633	1660	11%	38%
Servicios	3276	6405	9681	66%	66%
Sin empleo anterior (1)	528	1445	1973	13%	73%
Ocupaciones demandadas*	hombre	mujer	total	%	%mujeres
No cualificados	4.206	5.675	9.881	67%	57%
Cualificados industria	2.381	446	2.827	19%	16%
Técnicos y Científicos	809	1.371	2.180	15%	63%
Otros cualif Servicios	1.679	5.412	7.091	48%	76%
Ope maquiaria	1.790	483	2.273	16%	21%
otros	2.927	4.142	7.069	48%	59%
Procedencia	hombre	Mujer	total	%	%mujeres
Extranjera	1.443	2.081	3.524	24%	59%
Española	4.487	6.636	11.123	76%	60%
Procedencia extranjeros	Hombre	Mujer	Total	%	%mujeres
UE28	173	193	366	2%	53%
Otros Europa	23	48	71	0%	68%
Africa del norte	669	919	1.588	11%	58%
Africa Subsahariana	250	358	608	4%	59%
América	196	378	574	4%	66%
Asia	131	185	316	2%	59%

(*) Un demandante puede solicitar hasta 6 ocupaciones, en este apartado se consideran todas

Fuente: Lanbide. Servicio de análisis, estudios y estadísticas

(1) sin empleo anterior: no haber trabajado nunca o bien el empleo anterior es de hace más de u

INFORME TRIMESTRAL

IIT 2019

Tabla 5: Establecimientos con actividad económica en Vitoria-Gasteiz. DIRAE2018

Establecimientos en Vitoria-Gasteiz 1/1/2018	Estrato de personas empleadas				TOTAL	TOTAL Y MÁS	%
	DE 0 A 2	3 A 5	6 A 9	10 Y MAS			
ACTIVIDAD CNAE A10							
07. Actividades inmobiliarias	144	31	10	3	188	1%	1%
01. Agricultura, ganadería y pesca	230	16	2	3	251	1%	32%
05. Información y comunicaciones	257	41	25	43	366	2%	5%
06. Actividades financieras y seguros	293	122	63	24	502	3%	7%
02. Industria, energía y saneamiento	404	140	123	320	987	6%	12%
10. Activ. artísticas y otros servicios	1.007	284	67	79	1.437	9%	5%
03. Construcción	1.391	204	68	88	1.751	10%	2%
09. Adm. pública, educación y sanidad	1.087	207	121	390	1.805	11%	7%
08. Actividades profesionales y auxiliares	2.430	334	138	206	3.108	19%	22%
04. Comercio, transporte y hostelería	4.147	1.314	441	441	6.343	38%	5%
Total de actividad	11.390	2.693	1.058	1.597	16.738	100%	10%

Fuente: Directorio de empresas y establecimientos EUSTAT

Tabla 6: Establecimientos con actividad económica en ARABA/ÁLAVA. DIRAE 2018

ACTIVIDAD CNAE (A21)	ARABA/ÁLAVA			
	Altas 2017	Bajas 2017	Saldo 2017	Establecimientos 1/1/2018
A. Agricultura, ganadería, silvicultura y pesca	135	125	10	2.157
B. Industrias extractivas	.	2		6
C. Industria manufacturera	84	100	-16	1.877
D. Suministro de energía eléctrica, gas, vapor y aire acondiona	2	8	-6	40
E. Suministro de agua; actividades de saneamiento, gestión de r	5	2	3	68
F. Construcción	295	345	-50	2.523
G. Comercio al por mayor y al por menor; reparación de vehícul	278	418	-140	5.127
H. Transporte y almacenamiento	91	121	-30	1.427
I. Hostelería	89	111	-22	2.012
J. Información y comunicaciones	68	65	3	419
K. Actividades financieras y de seguros	35	67	-32	643
L. Actividades inmobiliarias	30	18	12	228
M. Actividades profesionales, científicas y técnicas	196	265	-69	2.787
N. Actividades administrativas y servicios auxiliares	95	101	-6	977
O. Administración pública y defensa; seguridad social obligatoria	8	2	6	243
P. Educación	78	58	20	847
Q. Actividades sanitarias y de servicios sociales	83	89	-6	1.321
R. Actividades artísticas, recreativas y de entretenimiento	61	56	5	537
S. Otros servicios	95	144	-49	1.254
Total establecimientos Araba/Álava	1.728	2.097	-369	24.493

Fuente: Directorio de empresas y establecimientos EUSTAT

INFORME TRIMESTRAL

IIT 2019

Anexo 2: Resumen de indicadores

Area	Indicadores	Último dato	Ámbito	Variación interanual	Periodo
Actividad económica					
1. Producto Interior Bruto PIB	PIB Índice de volumen encadenado	110,3	Araba/Álava	2,1	IIT 2019
2. Establecimientos con actividad económica	Establecimientos con actividad económica	24.493	Araba/Álava	-1,5%	01/01/2018
	Establecimientos: altas	1.728	Araba/Álava	-20,8%	2017
	Establecimientos: bajas	2.097	Araba/Álava	1,2%	2017
3. Industria	Índice de producción industrial	122,1	Araba/Álava	-3,0	jun-19
4. Construcción y vivienda	Licencias de obra mayor	820	Araba/Álava	4,3%	2018
	Precio medio m2 vivienda libre nueva	2.502	Araba/Álava	-0,4%	2018
	Precio medio de alquiler euros/mes	820	Araba/Álava	14,6%	2018
5. Comercio minorista	Índice de ventas comercio minorista	100,7	Araba/Álava	1,5	IIT 2019
	Índice de ventas grandes superficies	99,9	Araba/Álava	0,0	jun-19
6. Balanza comercial	Exportaciones (miles de euros)	1.896.426	Araba/Álava	-7,7%	IIT 2019
	Importaciones (miles de euros)	1.063.961	Araba/Álava	-3,7%	IIT 2019
7. Transporte aéreo	Transporte aéreo- pasajeros	52.213	VG	61,7%	IIT 2019
	Transporte aéreo- mercancías kg	16.050.009	VG	0,6%	IIT 2019
8. Turismo	Entrada Viajeros establecimientos hoteleros	78.012	VG	-4,2%	IIT 2019
	Pernoctaciones establecimientos hoteleros	131.759	VG	-14,3%	IIT 2019
	Estancia media en días	1,7	VG	-0,20	IIT 2019
Mercado de trabajo					
9. Tasas de actividad, ocupación y paro	Tasa de actividad	59,0	Araba/Álava	-0,5	IIT 2019
	Tasa de ocupación (16 A 64 años)	69,3	Araba/Álava	-0,6	IIT 2019
	Tasa de paro	9,8	Araba/Álava	-0,7	IIT 2019
	Población activa	161.000	Araba/Álava	0,1%	IIT 2019
	Población ocupada	145.200	Araba/Álava	0,9%	IIT 2019
	Población parada	15.800	Araba/Álava	-6,5%	IIT 2019
10. Afiliación a la Seguridad Social	Alta laboral Afiliación a la Seguridad Social	121.357	VG	0,6%	jun-19
11. Contratos	Contratos registrados	11.699	VG	-3,7%	jun-19
12. Demandantes de empleo paradas	Población parada registrada	14.647	VG	-5,2%	jun-19

Fuentes: Ayuntamiento de Vitoria-Gasteiz
 LANBIDE: Servicio vasco de empleo
 EUSTAT: Servicio vasco de estadística
 SEPE: Servicio público de empleo estatal
 Ministerio de empleo y seguridad social
 AENA S.A