

Memoria21

Herritarren Segurtasunaren Saila
Departamento de Seguridad Ciudadana



Prebentzio, Su Itzaltze eta Salbamendu Zerbitzua
Servicio de Prevención, Extinción de Incendios y Salvamento



01

INTRODUCCIÓN

El Servicio de Prevención, Extinción de Incendios y Salvamento del Ayuntamiento de Vitoria-Gasteiz (SPEIS), ha continuado su proyecto de mejora del servicio para dar soluciones rápidas y eficaces a las incidencias que se presentaron en la sociedad vitoriana y alavesa.



Datos generales:

Extensión: 276,80 Km²

Superficie urbana: 33,11 Km² (12%)

Habitantes: 252.571

El Servicio de Prevención y Extinción de Incendios y Salvamento es más conocido por sus labores en las intervenciones en grandes incendios y accidentes de tráfico. Pero no hay que desdeñar la importancia de las labores de prevención y formación.

La formación de adultos y niños es esencial para garantizar una respuesta adecuada de la población ante situaciones de peligro para que los incidentes tengan las menores repercusiones posibles llegando incluso a no producirse. La adopción de medidas sencillas como cerrar una ventana o una puerta pueden evitar que se produzcan víctimas o reducir considerablemente los daños materiales.

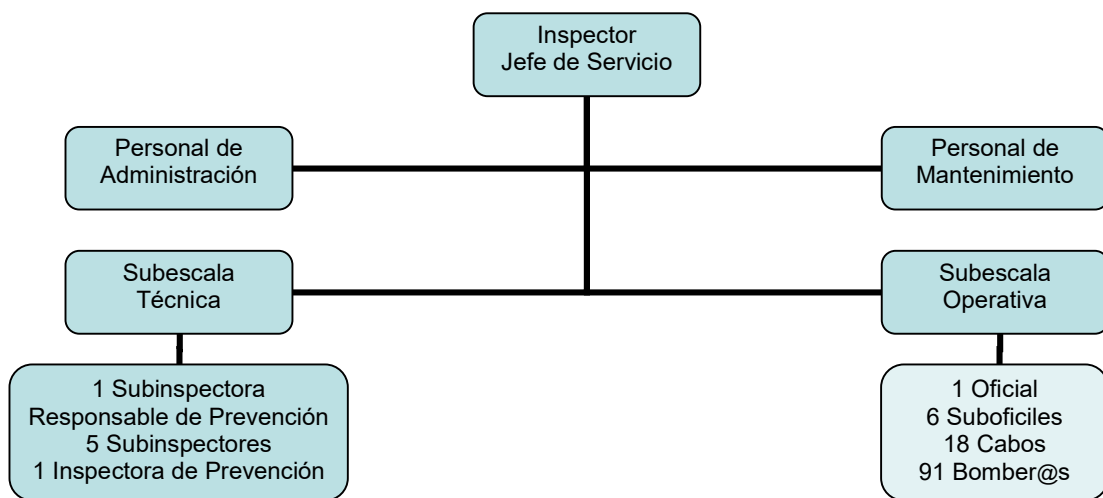
La prevención mediante inspección e informe de proyectos está encaminada a asegurar que los edificios tanto residenciales como industriales y comerciales, tengan las prestaciones exigidas por ley en materia de seguridad contra incendios. Los objetivos son que el riesgo de aparición de un incendio sea el mínimo posible y en caso de producirse se garantice la seguridad de los ocupantes (evacuación y confinamiento) y se minimicen los daños materiales (sectorización).

Este año 2021 acudieron a nuestras instalaciones un total de 1000 escolares y 600 trabajadores de diferentes empresas

01.1 Equipo humano

Organigrama SPEIS Vitoria-Gasteiz 2020

El Servicio de Prevención Extinción de Incendios y Salvamento de Vitoria-Gasteiz se estructura en de la siguiente manera.



La Subescala Operativa, tiene como misión principal la extinción de incendios, la realización de rescates y en general, ejecutar las medidas que tienen por objeto eliminar, reducir y/o controlar los efectos de la emergencia, combatiendo directamente la causa que la produce.

Está compuesta por 6 turnos de trabajo, dirigidos cada uno por un Suboficial Jefe de Turno y a su vez bajo la superior dirección del Oficial del Servicio.

La Subescala Técnica es dirigida por el Subinspector Coordinador de Prevención y realiza sus labores en el ámbito de la prevención de incendios, gestión de la formación y compras, así como cualquier otra función de índole técnica necesaria para el cumplimiento de los fines del servicio.

Ambas subescalas son dirigidas por el Jefe del Servicio.

01.2 OPE interna de mandos

El año pasado se finalizó la oferta de empleo público que tenía por objeto cubrir 3 plazas de suboficial y 13 de cabo para reducir la interinidad de los mandos del servicio. El proceso ya terminado dio paso a la fase de prácticas que finalizó en mayo. Y una vez finalizada ésta, se procedió al nombramiento como funcionarios de carrera.



01.3 Nuevos Vehículos

A principios de año se recibió un vehículo ligero. Es un vehículo pick-up, carrozado sobre chasis Ford, y se utilizará principalmente para brindar soporte técnico en las intervenciones del servicio. Esta nueva unidad ha supuesto un gasto de 47.101 euros.

Durante 2021 se ha licitado la adquisición de un nuevo camión autobomba. El objetivo es renovar anualmente estos equipos que presentan ya un importante nivel de antigüedad.

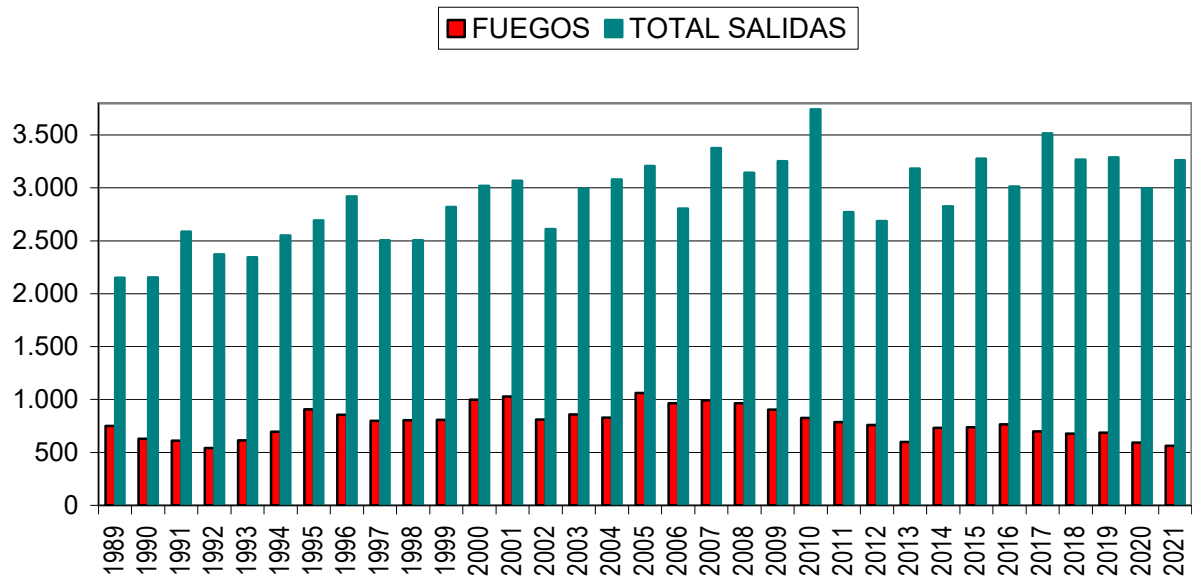


02

ESTADÍSTICAS

02.1 Intervenciones

AÑO	FUEGOS	TOTAL SALIDAS	PORCENTAJE
1989	750	2.152	34,85 %
1990	628	2.153	29,17 %
1991	612	2.588	23,65 %
1992	542	2.371	22,86 %
1993	613	2.346	26,13 %
1994	697	2.550	27,33 %
1995	909	2.692	33,77 %
1996	855	2.921	29,27 %
1997	799	2.504	31,91 %
1998	805	2.506	32,12 %
1999	808	2.821	28,64 %
2000	997	3.019	33,02 %
2001	1.028	3.069	33,50 %
2002	811	2.612	31,05 %
2003	858	2.992	28,68 %
2004	828	3.080	26,88 %
2005	1.062	3.208	33,10 %
2006	966	2.805	34,44 %
2007	991	3.376	29,35 %
2008	964	3.144	30,66 %
2009	904	3.251	27,81 %
2010	825	3.743	22,04 %
2011	787	2.771	27,40 %
2012	759	2.686	28,26 %
2013	600	3.182	18,86 %
2014	731	2.825	25,87 %
2015	737	3.278	22,50 %
2016	765	3.012	25,40 %
2017	700	3.517	19,90 %
2018	679	3.269	20,77 %
2019	688	3.290	20,91 %
2020	592	2.995	19,77 %
2021	563	3.260	17,27 %



Evolución anual de intervenciones atendidas

Durante el año 2021 se produjo la llamada “nueva normalidad” tras todo lo que supuso la pandemia iniciada en 2020. Se alternaron períodos de normalidad con otros de limitaciones en los desplazamientos, el cierre y la reapertura de actividades, limitaciones de aforos en establecimientos y recintos, etc.

Lo más reseñable fue el menor número de incendios atendidos, el menor en nuestra historia reciente. Por otro lado, las circunstancias meteorológicas influyeron notablemente en el número final de intervenciones.

02.2 Tipos

TIPO	NÚMERO	PORCENTAJE
ASISTENCIAS TÉCNICAS	1.835	56,29 %
SALVAMENTOS Y RESCATES	662	20,30 %
INCENDIOS Y EXPLOSIONES	563	17,27 %
PREVENCIONES	190	5,83 %
MERCANCÍAS PELIGROSAS	10	00,31 %
TOTAL	3.260	100,00 %

Los efectos de las restricciones ocasionaron varios cambios en nuestro trabajo: las limitaciones de movimientos entre municipios y entre comunidades autónomas y los toques de queda nocturnos vigentes hasta el mes de mayo redujeron considerablemente los desplazamientos incidiendo en nuestras intervenciones en accidentes de tráfico.

DESGLOSE DE ACTUACIONES		2019	2020	2021
ASISTENCIA TÉCNICA		1.756	1.630	1.835
	ACTUACIÓN CON ABEJAS O AVISPAS	515	512	449
	PELIGROS EN ALTURA	360	279	406
	PELIGROS EN VÍA PÚBLICA	252	192	237
	ASISTENCIA ACHIQUE DE AGUA	77	65	152
	OTRAS ASISTENCIAS	125	184	151
	ASISTENCIA RED DE AGUA	105	106	108
	ASISTENCIA INSTALACIÓN GAS	69	54	69
	CIERRE DE LONJAS, VIVIENDAS,...	65	59	65
	ASISTENCIA ALARMAS	50	52	57
	ASISTENCIA PUERTAS CON PELIGRO	48	41	42
	ASISTENCIA PUERTAS SIN PELIGRO	25	24	24
	LIMPIEZA DE CALZADA	17	7	24
	ASISTENCIA RED DE SANEAMIENTO Y ALCANTARILLADO	13	25	21
	ASISTENCIA INSTALACIÓN ELÉCTRICA	21	17	18
	APUNTALAMIENTOS Y PASAJES DE PROTECCIÓN	8	10	7
	ESPARCIDO DE FUNDENTES	4	2	5
	ASISTENCIA LLEVAR AGUA	2	1	0

INCENDIOS Y EXPLOSIONES	688	592	563
VIVIENDAS	156	153	150
INCENDIO EN CONTENEDORES	78	91	86
VEHÍCULOS	65	61	64
OTROS INCENDIOS O SIN INTERVENCIÓN	74	51	60
INCENDIO EN VÍA PÚBLICA	107	52	55
CASERÍOS Y EDIFICACIONES RURALES	22	21	15
INDUSTRIAS, ALMACENES Y PABELLONES INDUSTRIALES	33	20	30
GARAJES Y PARKINGS	17	19	19
INSPECCIÓN DE INCENDIO	20	18	19
LOCALES COMERCIALES	28	29	23
CULTIVOS, RASTROJOS, RESTOS DE PODAS, FARDOS	28	26	20
MATORRAL Y RIBAZOS	34	24	13
LONJAS VACIAS, OBRAS, ...	5	4	2
MONTE	8	8	2
BASUREROS, SOLARES, ESCOMBRERAS, ...	9	9	2
INTERVENCIÓN EXPLOSIONES	2	1	3
ESPECTÁCULOS PÚBLICOS Y ACTIVIDADES RECREATIVAS	2	5	0
RESCATES Y SALVAMENTOS	577	623	662
PERSONAS ENCERRADAS EN VIVIENDA	252	240	261
PERSONAS POR ACCIDENTE DE TRÁFICO	193	207	156
OTROS SALVAMENTOS	67	64	119
PERSONA ENCERRADAS EN ASCENSOR	28	37	43
SALVAMENTO O RESCATE EN TIERRA	26	44	36
ANIMALES	10	24	34
SALVAMENTO O RESCATE EN MEDIO ACUÁTICO	1	6	12
RESCATE DE CADÁVERES EN MEDIO ACUÁTICO	0	1	1
PREVENCIONES	262	144	190
FIESTAS, ESPECTÁCULOS, FUEGOS ARTIFICIALES	101	16	11
OTRAS PREVENCIONES	82	46	67
INSPECCIÓN Y EVALUACIÓN	55	32	35
SIMULACROS, APOYO A FORMACIÓN	21	40	47
REVISIÓN DE HIDRANTES	3	10	29
AMENAZA DE BOMBA	0	0	1
MERCANCÍAS PELIGROSAS	2	6	10
DURANTE SU TRANSPORTE, FUGA O DERRAME	5	3	6
EN ALMACÉN O INDUSTRIA, FUGA O DERRAME	2	3	4
TOTAL	3.290	2.995	3.260

Por otro lado se suspendieron las desinfecciones de residencias y lugares públicos que tanta relevancia tuvieron durante el año 2020.

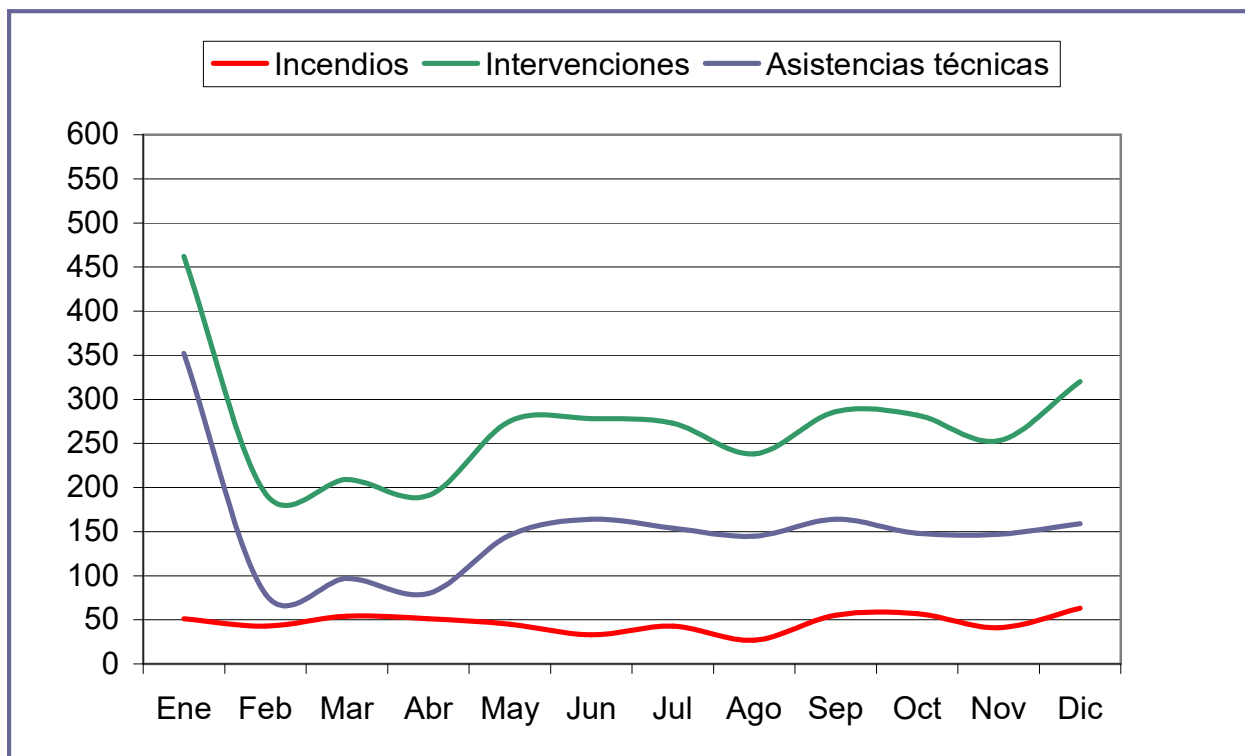
Apreciable resultó también la disminución en un 10% de las actuaciones con insectos peligrosos que se suma a descensos ya detectados en anualidades anteriores. Sin embargo al realizar el desglose de dichas intervenciones nos encontramos con un dato nada halagüeño: las actuaciones con avispas asiáticas siguen incrementándose año tras año y ya suponen más de una cuarta parte de nuestras actuaciones con insectos. En dos años han pasado de representar el 10% al 26% actual.

En cuanto a asistencias técnicas se incrementaron las actuaciones por peligros en altura debidos a la caída de nieve de los tejados y los achiques de agua ocasionados por las inundaciones.

El incremento significativo del rescate de animales se debió en su mayoría a gatos que se metieron en la zona del motor de distintos vehículos aunque también rescatamos perros caídos en pozos y zarzales, corzos, cigüeñas y golondrinas con plásticos en sus patas, dos buitres, un cernícalo, un caballo atrapado en una zanja e incluso un murciélago que se coló en una vivienda.

Las inundaciones dejaron aislados en sus instalaciones a perros y burros a los que se les proporcionó comida hasta que sus dueños pudieron utilizar los accesos habituales.

02.3 Evolución mensual

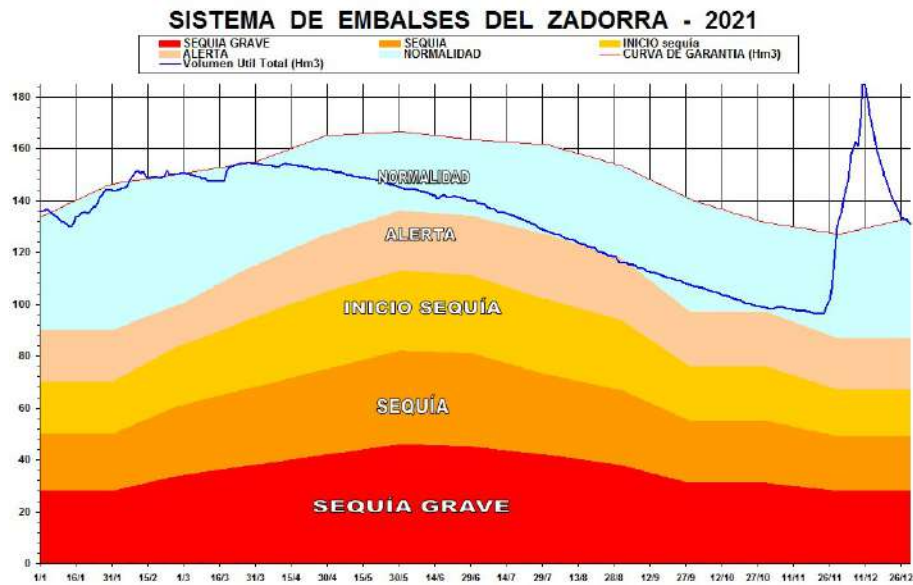


Entre los días 2 y 11 de enero se produjeron importantes nevadas y heladas en nuestra ciudad lo que disparó el número de asistencias técnicas realizadas. La borrasca Filomena afectó prácticamente a la mitad de la superficie española. Fuimos requeridos para la retirada de ramas y árboles dañados por la nieve, bloques de nieve y hielo que asomaban peligrosamente de los aleros, hielo en la calzada, etc.

Todos estos días se llegaron a triplicar y cuadruplicar el número de actuaciones respecto a una jornada normal.

El mes de mayo dio inicio a las actuaciones originados por abejas y avispas que se mantuvieron hasta el otoño.

Un verano especialmente seco no trajo aparejado, afortunadamente, incendios en el medio rural.



Para finalizar el año, las fuertes precipitaciones ocurridas a finales de noviembre ocasionaron importantes inundaciones por desbordamientos del río Zadorra. El inusual episodio de sequía del verano repercutió en que el nivel de los pantanos estuviera especialmente bajo aunque los más de 100 l/m² caídos en tres días llevaron el nivel a escasos centímetros de la cota de desbordamiento de los embalses. Importantes zonas aledañas al cauce del río se vieron inundadas y las balsas de agua afectaron a muchas zonas de la ciudad.

02.4 Distribución Horaria

HORA	0	1	2	3	4	5	6	7	8	9	10	11	12
Actuaciones	58	54	44	36	51	35	22	56	77	166	181	236	249
Incendios	15	13	15	14	15	13	5	14	11	19	22	30	27

HORA	13	14	15	16	17	18	19	20	21	22	23	TOTAL
Actuaciones	218	166	197	207	245	237	222	194	130	100	79	3.260
Incendios	32	33	23	28	38	35	36	34	36	32	23	563

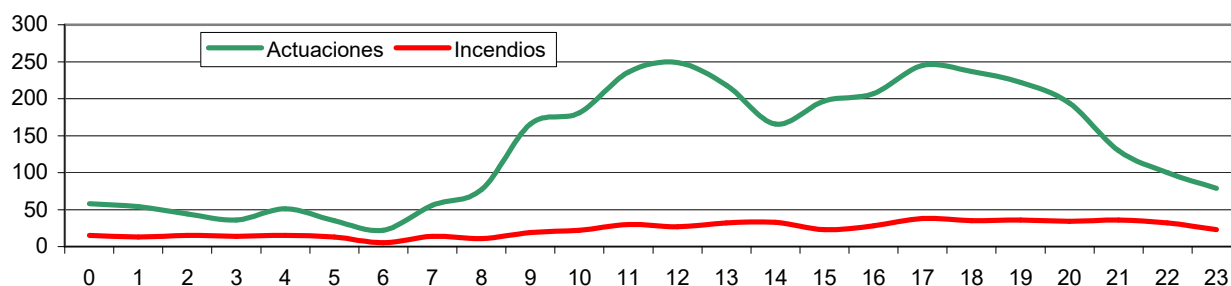


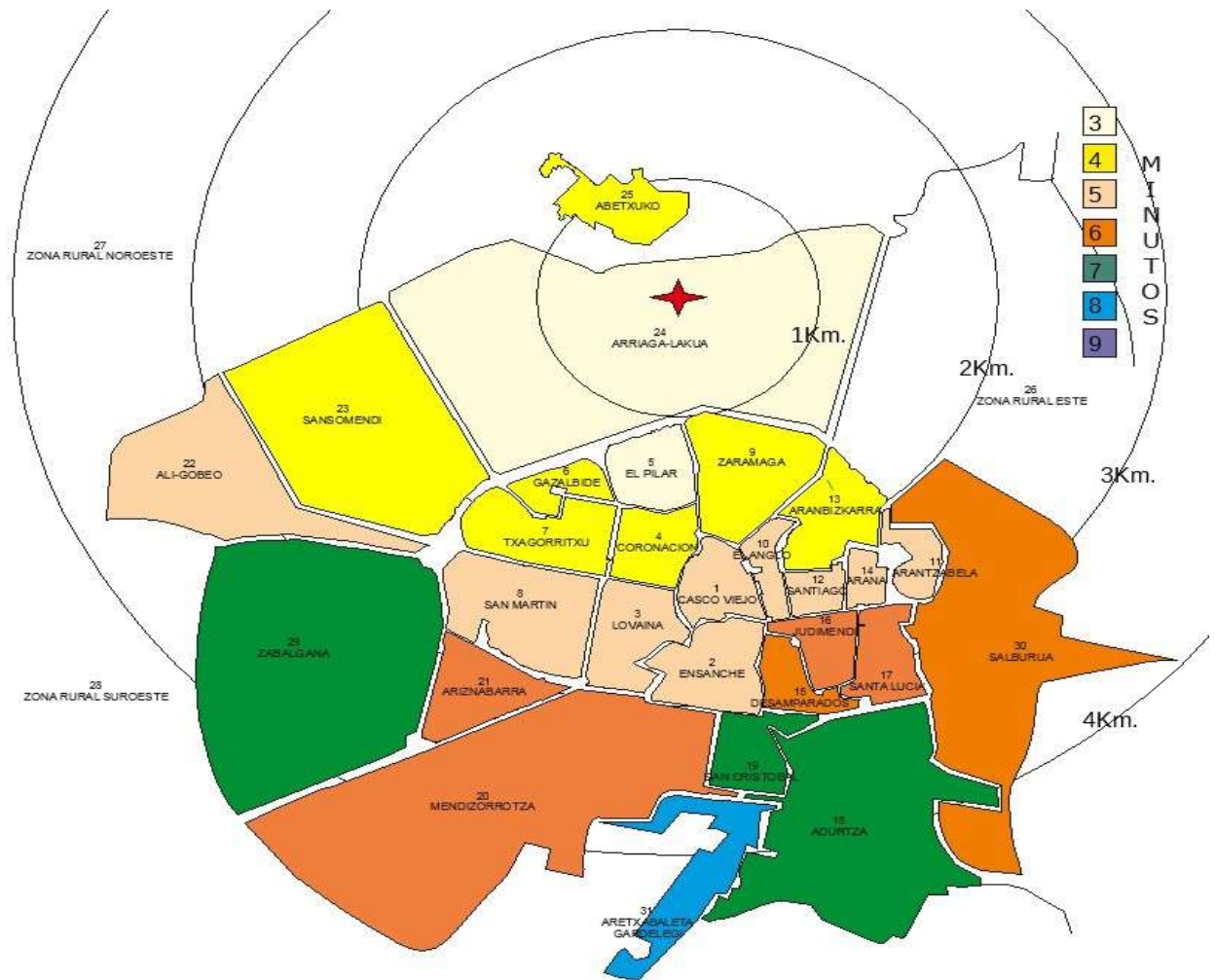
Gráfico en el que se constata que nuestras actuaciones siguen el ritmo de la actividad de la sociedad. El toque de queda que estuvo vigente buena parte del año hizo que los incendios de madrugada fueran anecdóticos comparado con el resto de la jornada.

Los accidentes de tráfico tienen un pico de actuaciones en torno a las 7 de la mañana para descender durante la misma y tener el punto álgido a partir de media tarde.

Las actuaciones con abejas y avispas se realizan de inmediato si presentan un peligro inminente en zonas de tránsito, colegios, zonas de esparcimiento, etc. pero en caso de no serlo se dejan para última hora de la tarde para actuar sobre el mayor número de insectos del avispero o del enjambre.

02.5 Distribución por Barrios

BARRIO	Nº DE FUEGOS	TOTAL SALIDAS	HABITANTES
01 - CASCO VIEJO	20	162	8.971
02 - ENSANCHE	22	142	8.385
03 - LOVAINA	17	137	7.670
04 - CORONACIÓN	23	71	12.368
05 - EL PILAR	19	118	9.033
06 - GAZALBIDE	3	73	2.130
07 - TXAGORRITXU	8	25	7.766
08 - SAN MARTÍN	12	113	11.493
09 - ZARAMAGA	18	92	12.146
10 - ANGLOVASCO	14	93	4.166
11 - ARANTZABELA	1	64	1.427
12 - SANTIAGO	2	11	3.236
13 - ARANBIZKARRA	13	13	10.539
14 - ARANA	7	51	3.034
15 - DESAMPARADAS	13	29	6.114
16 - JUDIMENDI	11	56	5.669
17 - SANTA LUCÍA	17	62	7.296
18 - ADURTZA	14	58	6.218
19 - SAN CRISTÓBAL	5	88	5.727
20 - MENDIZORROTZA	17	51	4.759
21 - ARIZNABARRA	9	133	7.714
22 - ALI	3	59	973
23 - SANSOMENDI	33	19	20.567
24 - ARRIAGA-LAKUA	63	176	27.580
25 - ABETXUKO	5	289	3.336
26 - Z. RURAL ESTE	17	58	2.038
27 - Z. RURAL NOROESTE	27	164	1.667
28 - Z. RURAL SUROESTE	24	99	1.457
29 - ZABALGANA	48	136	28.746
30 - SALBURUA	10	219	19.871
31 - ARETXABALETA-GARDELEGI	3	114	2.349



Tiempo de acceso a los barrios en situaciones de emergencia.

En la mayoría de los barrios las variaciones de los tiempos de acceso fueron pequeñas con mejoras y empeoramientos repartidos de forma similar. Sin embargo Zabalgana y Aretxabaleta-Gardelegi empeoraron en casi un minuto sus tiempos mientras Arriaga-Lakua y Santa Lucía los mejoraron en torno al medio minuto.

Además de la distancia del parque hasta los distintos barrios, el diseño interior de los barrios también tiene su influencia en el tiempo de acceso a los incidentes. Así a idéntica distancia, los barrios con calles más intrincadas empeoran los tiempos de respuesta.

02.6 Actuaciones en el Territorio Histórico de Araba

SECTOR	FUEGOS	SALVAMENTOS	ASISTENCIAS TÉCNICAS	PREVENCIONES	MERCANCIAS PELIGROSAS	TOTAL
SALVATIERRA-AGURAIN	17	21	5	9	1	53
ZUIA	44	40	11	1	1	97
AIARA	0	0	0	0	0	0
AÑANA	2	0	1	3	0	6
RIOJA ALAVESA	0	0	0	0	0	0
KANPEZU	0	0	0	0	0	0

Seguimos atendiendo los incidentes de fuegos y salvamentos en la Cuadrilla de Gorbeialdea al ser el parque más cercano y tener un mejor tiempo de respuesta.

Por proximidad geográfica o necesidades de intervención se atienden los requerimientos de parques de bomberos tanto de Álava como de las provincias limítrofes.

02.7 Actuaciones en provincias limítrofes

SECTOR	FUEGOS	SALVAMENTOS	ASISTENCIAS TÉCNICAS	PREVENCIONES	MERCANCIAS PELIGROSAS	TOTAL
BIZKAIA	3	3	0	0	0	6
BURGOS	1	0	0	0	0	1
GIPUZKOA	4	0	0	0	0	4
NAVARRA	0	0	0	0	0	0

Acudimos a varios incendios de vehículos tanto en la vertiente treviñesa del Puerto de Vitoria como en la AP-1 en Guipúzcoa y en la vertiente vizcaína del Puerto de Barazar. También acudimos a tres accidentes en la N-240 y un incendio de chimenea en la localidad de Ubidea.

02.8 Formación y prevención

Después de la sustancial bajada de las formaciones el año pasado, éste año se volvió a una cierta normalidad.

A lo largo del año pasaron por nuestras instalaciones alrededor de 1000 niños de 13 centros escolares para la realización la visita de nuestras instalaciones y las de policía local. En estas visitas se les enseña conceptos básicos de prevención de incendios y seguridad vial.

La formación específica de prevención básica y manejo de extintores se impartió a casi 600 adultos, especialmente trabajadores de todo tipo de empresas: profesorado de institutos, servicios informáticos, talleres y empresas de todo tipo, personal de comercio y grandes almacenes, profesionales sanitarios y de atención geriátrica, personal de restauración y hotelero, personal de las comparsas de carnaval, etc.

Se quiere subrayar que estas labores de formación a la ciudadanía son un puntal vital de nuestra actividad. Una sociedad preparada será capaz de minimizar los daños en una catástrofe o cuanto menos no los incrementará por desconocimiento y toma de decisiones equivocadas. No se pretende formar especialistas sino familiarizar a la sociedad con situaciones peligrosas y, en consecuencia, enseñar la manera más adecuada de afrontarlas minimizando los riesgos.

También se realizaron simulacros con participación de bomberos en el Aeropuerto de Foronda y en la empresa Michelin.

El SPEIS desarrolla y lidera en colaboración con otros departamentos municipales el Plan de Emergencia Municipal, un plan donde se articula la respuesta que da el municipio en el caso de una emergencia. De este plan cuelgan planes de actuación específicos para situaciones que por su impacto en el municipio requieren un estudio de seguridad en detalle, como pueden ser el Plan de actuación en nevadas o para vientos fuertes.

Así mismo el SPEIS analiza la seguridad de todos los eventos relevantes que se desarrollan en el municipio, estableciendo e inspeccionando el cumplimiento de las condiciones de su autorización. En este apartado se encuentran el Azkena Rock Fest, el Festival de Jazz y la Feria de las Naciones que por segundo año no se han podido realizar.

Además, cuando se trata de eventos directamente organizados por el Ayuntamiento, desde el SPEIS se redactan e implantan los Planes de Autoprotección de los eventos más multitudinarios. Este año solo se llevó a cabo la cabalgata de Reyes y el desfile de carnaval.

Además de todo esto, en nuestra oficina técnica, se supervisan e informan los proyectos de obras edificatorias y de actividades de relevancia, tanto industriales como residenciales y comerciales que se ejecutan en el municipio. Se comprueba que se cumple la normativa en materia de seguridad contra incendios. También se atienden las consultas realizadas por los colegiados de los diferentes colegios profesionales que precisan resolver sus dudas en cuanto a la seguridad contra incendios de sus proyectos.

Formación Interna:

Desglose de los 14 cursos organizados con 324 asistentes y 4.649 horas realizadas por los componentes del servicio:

CURSO	ASISTENTES
COMPORTAMIENTO FRENTE A INCENDIOS EN FACHADAS	5
INDICIOS DE FUEGOS ELÉCTRICOS	7
RECICLAJE DE INCENDIOS ESTRUCTURALES	1
RECICLAJE NRBQ	1
INVESTIGACIÓN DE INCENDIOS ELÉCTRICOS	3
V ENCUENTRO DE PREVENCIÓN Y EMERGENCIAS	2
CONDUCCIÓN DE VEHÍCULOS PESADOS	30
OPERADOR DE PALA CARGADORA PARA PLAN INVERNAL	16
CERRAJERÍA	54
PREVENCIÓN EN EMERGENCIAS CON HELICÓPTERO	18
SEGURIDAD Y RESCATE EN ALTURA	118
BATERÍAS DE ION-LITIO: SEGURIDAD, ALMACENAMIENTO Y APLICACIONES	1
COMUNICACIÓN Y REDES SOCIALES	8
FORMACIÓN BÁSICA DE IGUALDAD	60

Se duplicaron los valores tanto en horas de formación como en número de asistentes respecto a 2020 siendo de lejos la anualidad en que más formación recibieron los integrantes del SPEIS.

03

ACTUACIONES MÁS RELEVANTES

03.1 Incendios en Viviendas

Por un lado, destacaríamos un incendio en la calle Pablo Picasso ocurrido a principio de año, 26 de enero y por otro el de calle Voluntaria Entrega, ocurrido el 20 de junio.

Pablo Picasso

Se dio la alarma pasada la media noche. Las primeras informaciones alertaban de mucho humo negro. Se trataba de un incendio en el hall de una vivienda donde habitaban cuatro personas, dos adultos y dos menores.

Policía Local fue la primera en llegar al lugar, donde la familia en un movimiento esencial para el desenlace del incidente se había refugiado en el dormitorio más alejado del foco del incendio, cerrando todas las puertas a su paso, lo que les proporcionó un tiempo clave para su posterior rescate. Las víctimas pedían auxilio desde la ventana del domicilio pidiendo el rescate de los más pequeños, pero un excelente trabajo de los agentes les tranquilizó hasta la llegada de las dotaciones de bomberos.



La intervención simultaneó trabajos de control y extinción del incendio por el interior de la vivienda mientras que por el exterior, se rescataba con el vehículo de altura a los dos menores. Una vez controlado el incendio se procedió al rescate de los adultos con el capuz de rescate. Y finalmente se extinguió y ventiló la vivienda.

A la mañana siguiente los técnicos estuvieron inspeccionando la casa y aunque no identificaron la causa del incidente, sí que se constató que el origen se encontraba en el hall-salón, que formaba un espacio diáfano, y que la gran cantidad de combustible había contribuido a los grandes daños originados en la vivienda.

Voluntaria entrega

Sobre las 7 de la mañana un vecino se percataba de que había una persona pidiendo auxilio desde el edificio de enfrente. De la ventana del primer piso emanaba humo negro que advertía de la gravedad del incendio.

A la llegada al lugar se reciben numerosos avisos de vecinos que han intentado salir de sus domicilios y se han encontrado con la escalera totalmente inundada de humo. Otra vez y gracias a la ayuda de la Policía, se tranquiliza a la comunidad y se les pide que se queden en sus casas.



Se accede a la vivienda con dos binomios para realizar trabajos de rastreo y extinción mientras con una colisa se rescata a la víctima que estaba en la ventana. El equipo de rastreo encuentra una persona inconsciente en el interior de la vivienda a la que se le coloca un capuchón y se procede a su extracción del domicilio. Una vez se ayuda a los sanitarios para su estabilización, el otro binomio extingue el incendio que había dejado grandes daños en toda la vivienda.

Los trabajos de investigación se realizan junto con inspecciones oculares de la Ertzaintza. De estas labores se concluye que el origen del incendio se encuentra en el hall de la vivienda donde se observa una instalación eléctrica en defectuosas condiciones.

03.2 Incendios de locales

La sensación de niebla generada por el humo y el olor a quemado percibidos por un viandante fueron los primeros datos que recibió el servicio de coordinación de emergencias. Las siguientes ampliaciones de información fueron acotando el incidente hasta ubicarlo en un conocido local de grandes dimensiones de la calle Tenerías.



La situación del local en un sótano y sus grandes dimensiones obligó a las dotaciones a actuar como un incendio en garaje. Una vez abierta la puerta del local se trabaja en la localización del foco del incendio, que es la acción clave en este tipo de intervenciones. En este caso era un local con una distribución bastante compleja y el lugar estaba lleno de humo.

Una vez localizado el foco, un equipo se encarga de su extinción mientras otro rastrea la superficie del resto del local en busca de víctimas o elementos de riesgo. Simultáneamente se trabajó controlando los humos del incendio que se había filtrado en la caja de la escalera del portal contiguo. Una vez terminada la extinción se trabajó en la ventilación del local, que necesitó de diferentes pruebas hasta encontrar la manera óptima de realizarla.

Como anécdota destacar que cuando se realizó la investigación del incendio junto con la Ertzaintza, estos trajeron un perro que están entrenando para la detección de acelerantes en incendios. Estos acelerantes generalmente están relacionados con incendios intencionados.

03.2 Incendios de vehículos

Si bien el número de intervenciones de rescates y salvamentos de personas bajó notablemente (en torno al 25 %), los incendios en vehículos se mantuvieron en los mismos números que en años anteriores. 2021 será recordado por la cantidad de intervenciones que tuvimos con vehículos pesados.

Concretamente dentro de los vehículos pesados, los camiones y los vehículos destinados al transporte de carga, cuyo peso máximo autorizado supera 3500kg, son los que han acaparado todas las intervenciones de este tipo.

Hemos tenido incidentes con derrame de combustible, una fuga de una cisterna de materias peligrosas, y, un accidente complejo entre turismo y vehículo pesado. Esta última intervención fue sin duda la más relevante de todas.

Sobre las 23 horas del 24 de junio un camión que transportaba alimentos alcanzó a un turismo en el peaje de Etxabari arrollándolo varias decenas de metros y ocasionando un incendio entre ambos vehículos. La intervención si bien no tenía excesiva complejidad fue la magnitud del incendio la que dificultó la maniobra de extinción. Se decidió utilizar espuma para inundar toda la superficie, y así evitar que el combustible pudiese arder.



03.3 Incendios Industriales

Después de un 2020 donde la industria se ralentizó debido al confinamiento y la falta de materias primas, se preveía un incremento de incidentes para el siguiente curso por la vuelta a la normalidad en términos de producción. Las previsiones no erraron y hubo un incremento del 50 % en incidentes en pabellones industriales.

De todos estos incidentes el más remarcable fue el que se produjo en un pabellón industrial en el parque empresarial de Subillabide. La intervención que se realizó en colaboración con bomberos de Álava fue uno de los incendios industriales más potentes de los últimos años.



La madrugada del 18 de noviembre los bomberos de Álava solicitaron a nuestra central una dotación completa de apoyo. Una vez en el lugar y como primera acción, se abasteció la autoescala que estaba trabajando con nuestra bomba nodriza. Después, se trabajó conjuntamente en la extinción del pabellón, actuando con un servicio por flanco del pabellón.

Ante el desarrollo y la virulencia del incendio se empezaron a intuir los primeros indicios de colapso de parte del cerramiento. Por ello, se acotó una zona de seguridad para evitar el riesgo para los intervinientes. Poco después acabó por caer el cerramiento citado y se decide realizar otra línea de ataque por el frontal del pabellón, abriendo un butrón, y atacando con espuma.

El resultado del incendio deja todo el material del interior del pabellón destruido, parte de la cubierta colapsa y toda la entreplanta también acaba por caer. Se realizan labores de prevención que duran todo el día.

03.3 Incendios en zona rural

La valoración general de todas las intervenciones en zona rural es muy positiva. Tanto los incendios relacionados con la agricultura, por ejemplo, las quemas de podas, fardos y rastrojos, así como los incendios forestales o de zona de transición se han reducido considerablemente. Además los incendios en caseríos o edificaciones rurales, generalmente relacionados con las chimeneas también han tenido una notable bajada.

Pero si tuviéramos que destacar una intervención sería un incendio en una pajera que se produjo en el núcleo urbano de Lasarte el 7 de julio. El aviso llegó sobre la media noche y a la llegada de la dotación al lugar se encontraron con un incendio totalmente desarrollado en un almacén agrícola de unos 700m² que guardaba principalmente paja para comida de ganado.



Para la intervención se organizaron dos sectores de ataque terrestre y un ataque aéreo, con la ayuda del vehículo de altura. El incendio al tener tanto volumen de combustible ardiendo tardó mucho en ser controlado. Las primeras inspecciones observaron grandes daños estructurales por fuego directo y calor con indicios de peligro de colapso. Este fue el gran condicionante de la intervención que obligó a tener un retén de prevención durante unos días en el lugar.

03.3 Maniobras EGAs

Durante el primer trimestre se realizaron maniobras en los edificios más altos de Vitoria-Gasteiz. Cada turno realizó una serie de maniobras en cada edificio, a excepción de un turno que tuvo la oportunidad de trabajar en dos. Las maniobras tuvieron dos objetivos prioritarios.



El primero era realizar diferentes pruebas de instalaciones básicas para respaldar el procedimiento de incendios estructurales que se estaba implantando en el servicio. Se probaron diferentes formas de actuar en edificios donde las presiones de trabajo de nuestras bombas llegan cerca de su límite de trabajo. Gracias a un caudalímetro que nos prestó Amvisa y junto con el manómetro del servicio se realizó la toma de datos con diferentes sistemas de tendido de mangueras. Los resultados arrojaron interesantes conclusiones que permitieron reforzar las decisiones tomadas para el futuro procedimiento.

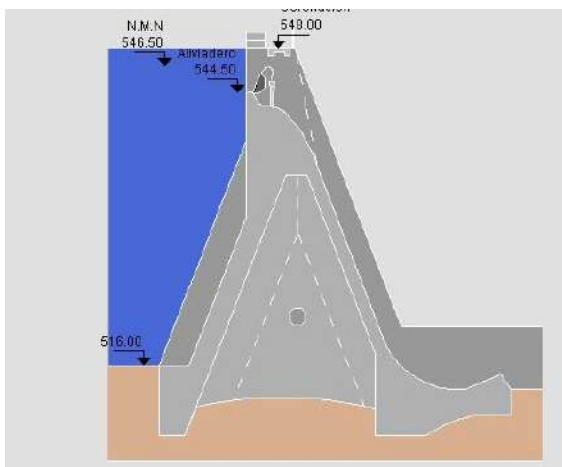
Y el segundo objetivo era familiarizar a los turnos con todas las instalaciones de protección de incendios que disponen estos edificios. La normativa actual exige unas medidas de protección muy exigentes para este tipo de edificios que no se ven en otros edificios más antiguos del municipio.

03.3 Episodio de inundaciones de diciembre

Las precipitaciones acumuladas en la comunidad autónoma entre el 21 de noviembre y el 12 de diciembre, dieron lugar a un episodio histórico de inundaciones en nuestro municipio durante el segundo fin de semana de diciembre.

Durante aproximadamente 2 semanas, los embalses del sistema Zadorra acumularon más del 40% de las entradas de agua de un año normal. Antes de las precipitaciones, los embalses del sistema Zadorra se encontraban al 50% de su capacidad total, y a pesar de la apertura de compuertas y desembalse fuera de lo habitual, el nivel de los embalses fue subiendo paulatinamente en este período de tiempo hasta alcanzar el 97,75% de su capacidad.

Tras las primeras nieves de finales de noviembre, el terreno quedó muy saturado de agua y sin capacidad de absorción. Los ríos estaban crecidos y los niveles de los embalses en clara tendencia ascendente. Con esta situación, numerosos frentes asociados a borrascas atlánticas dejaron precipitaciones muy abundantes durante los inicios de diciembre. El deshielo más las precipitaciones, dieron lugar a picos de entrada de agua a embalses de hasta 350m³/s, mientras los desembalses se reducían a 90m³/s para tratar de laminar la avenida.



Cabe destacar, que el sistema Zadorra no tiene posibilidad de desembalse hasta que no se alcanza el nivel en el que están colocadas las compuertas, y por lo tanto, no se pudo empezar a desembalsar hasta el 6 de Diciembre, a pesar de que las previsiones eran complicadas. A partir de ahí se reguló el desembalse intentado que no coincidiera con las mayores crecidas de los ríos pero siempre evitando alcanzar la cota máxima de almacenamiento de los embalses, puesto que se perdería la capacidad laminadora igualando las entradas por salidas.

A continuación dejamos una cronología del episodio

CRONOLOGÍA DEL EPISODIO

El episodio de inundaciones comienza el día 9 de Diciembre con la activación del Plan de Emergencia Municipal de Inundaciones en situación 2 ante la previsión meteorológica facilitada por Euskalmet y la previsión de subida de nivel del río Zadorra.

DÍA 9 DE DICIEMBRE

El día 9 se empiezan a registrar las primeras afecciones puntuales en diferentes zonas de la ciudad.

Sin embargo, las afecciones debidas a la crecida del río Zadorra son las que más preocupan debido a la imposibilidad de realizar tareas correctivas. A las 11:00 el nivel del río Zadorra alcanza los 4,89 m (CHE) y se empiezan a dar avisos por inundación de portales en Astegieta y corte de la incorporación a la N-1 dirección Donostia desde la N-622 como incidencias más relevantes.

Sobre las 18:00 el nivel del río sigue subiendo y se sitúa en 5,16 m. Empiezan a registrarse incidentes en la calle La Presa de Abetxuko debido a balsas de agua en la parte baja de dicha calle y algunos locales inundados. Los demandantes reclaman limpieza de alcantarillas pero dotaciones de bomberos en el lugar, tras probar el desatasco de las alcantarillas, descartan que sea un problema de limpieza; achacando el problema de la inundación de la calle por vasos comunicantes debido a la crecida del río. Por lo tanto, no es posible actuar de manera correctiva y no se puede achicar la balsa de agua.

Sobre las 19:00 la salida y entrada de Vitoria por la N-622 queda cortada.

El nivel del río sigue subiendo y sobre las 22:00 se encuentra en 5,29 m. Se decide cortar el suministro eléctrico en 2 portales de Astegieta con el asesoramiento de técnicos de Iberdrola. Se facilita la evacuación de algunos vecinos que se realojan con familiares o alojamientos facilitados por Servicios Sociales del Ayuntamiento.



El día 9 se registraron alrededor de 26 intervenciones de Bomberos relacionadas con el episodio de inundaciones.

DÍA 10 DE DICIEMBRE

Se suceden las intervenciones puntuales y durante la mañana del viernes 10 se continúa con la evacuación de los residentes restantes en los 2 portales de Astegieta. El nivel del río Zadorra se sitúa en 5,42 m durante la madrugada.

Dado el gran número de locales inundados en diferentes puntos de la ciudad, el Servicio de Bomberos tuvo que utilizar todo el material de achique disponible en el parque.

El nivel en la calle La Presa de Abetxuko sigue subiendo y se reciben algunas llamadas de ciudadanos requiriendo de nuestros servicios.

El día 10 se registraron alrededor de 19 intervenciones relacionadas con el episodio de inundaciones.



DÍA 11 DE DICIEMBRE

El sábado sobre las 8h, el río Zadorra alcanza el máximo nivel del episodio y se coloca en 5,54 m. Se trata de un máximo histórico desde que existen registros (año 2010) en la Confederación Hidrográfica del Ebro. El máximo anterior estaba en 4,97 m registrado el 12/04/2018.

Durante la mañana del sábado, y debido al nivel que alcanza el agua en Astegieta y Abetxuko, el Servicio de Bomberos junto con Policía Local, ofrecen a los ciudadanos los servicios municipales para evacuación, traslados, avituallamiento, visitas al médico o lo que los ciudadanos demanden.

Estando ofreciendo dichos servicios puerta por puerta en la calle La Presa, se detectan cortes de luz en algunas viviendas y junto con técnicos de Iberdrola se decide cortar el suministro eléctrico de 2 portales en prevención, debido a que el agua ha llegado a los contadores. Se evacua a varios vecinos de dichos portales.

En el punto máximo de crecida, el agua llega a la cota del puente de Gamarra empezando a salir por la entrada de las piscinas, inundando la calle Portal de Gamarra y obligando a cortar la salida de la ciudad por la N-240.

Durante el día, el nivel del agua en el río va decreciendo muy lentamente y a las 22:00 se sitúa en 5,40 m.

El día 11 se registraron alrededor de 9 intervenciones relacionadas con el episodio de inundaciones.

DÍA 12 DE DICIEMBRE

El domingo, la crecida del río va remitiendo y los pronósticos meteorológicos son favorables por lo que se rebaja a la situación 1 el Plan de Emergencia Municipal por Inundaciones del Ayuntamiento.

A las 20:00 se reconecta el suministro eléctrico en Abetxuko y los vecinos comienzan a regresar a sus viviendas.

La situación se va normalizando y el nivel de intervenciones baja paulatinamente.

DÍA 13 DE DICIEMBRE

El Plan de Emergencia Municipal por Inundaciones se desactiva el día 13 a las 9:00.

Se revisa el nivel del agua en Astegieta en varias ocasiones comprobando que todavía no es seguro realojar a los residentes en los portales desalojados.

DÍA 14 DE DICIEMBRE

El martes a la mañana se revisa el nivel de agua en Astegieta verificando que el agua no entra en los portales y se avisa a técnicos de Iberdrola para que restablezcan el suministro eléctrico.

En tres semanas llegaron precipitaciones derivadas de una DANA, una Borrasca y una ciclogénesis explosiva. Si bien cada una de estas situaciones son normales en esa época del año, no así la forma continuada en que se han producido. Los valores de precipitación acumulada han superado ampliamente los records mensuales en lo que llevamos de siglo para los meses de noviembre y diciembre.