



INDICADORES SOCIOECONÓMICOS DE VITORIA-GASTEIZ

INFORME TRIMESTRAL

I 2019

ÍNDICE

Actividad económica

1. Producto Interior Bruto PIB
2. Establecimientos con actividad económica
3. Industria
4. Construcción y vivienda
5. Comercio minorista
6. Balanza comercial
7. Transporte aéreo
8. Turismo

Mercado de trabajo

9. Tasas de actividad, ocupación y paro
10. Afiliación a la Seguridad Social
11. Contratos
12. Demandantes de empleo paradas

Anexos

- Tablas
- Resumen indicadores

La economía alavesa en el primer trimestre del año 2019 presenta rasgos positivos de crecimiento al mismo tiempo que se revisan a la baja las perspectivas de crecimiento para el resto del año, como en el conjunto de la economía de su entorno:

Algunos de los rasgos de moderación del crecimiento:

- El PIB alavés ha crecido un 2,2 en el último trimestre del año 2018, bajando el promedio del 2,8 de todo el año.
- El sector industrial mantiene su peso significativo en la producción económica y en el empleo; sin embargo se observan ya los síntomas de una desaceleración de la producción industrial, más acentuada en el territorio alavés que en el resto de Euskadi; un indicador es la tasa de variación negativa del IPI desde agosto de 2018 hasta la actualidad (marzo 2019).
- Las ventas en grandes superficies decaen en el primer trimestre del año 2019
- La balanza comercial en Araba en el último año ha tenido un saldo positivo y un incremento de las exportaciones y de las importaciones pero la distancia entre ambas va disminuyendo a favor de las importaciones. El final del año también es desfavorable tanto para las importaciones pero más para las exportaciones.
- El transporte aéreo de pasajeros decae a partir de diciembre y el de mercancías en el primer trimestre del año nuevo
- Las entradas de viajeros a establecimientos hoteleros descienden en el primer trimestre del año, comparado con la misma estación del anterior, es decir quitando el efecto de calendario.
- Los contratos laborales descienden en el mes de marzo 2019, predominan los contratos temporales y los contratos parciales, el índice de rotación de 1,5 contratos/persona al mes
- Aumenta el precio medio del alquiler de la vivienda.

Algunos de los rasgos favorables al crecimiento económico

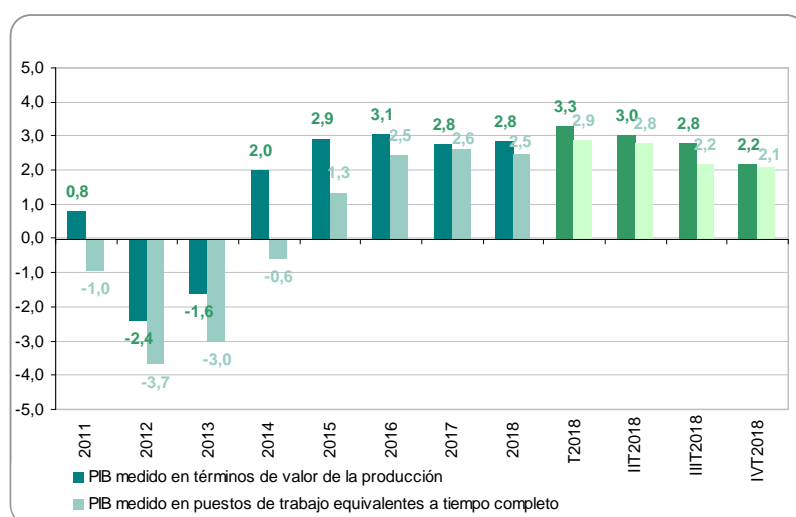
- El 2018 vuelve a recuperar el número de licencias para la edificación de nueva planta y sobre todo para la rehabilitación de edificios; el precio de la vivienda en venta (nueva y usada).
- El comercio minorista se recupera en el último trimestre del año 2018 y en el primero del 2019
- Aumenta la estancia media de los viajeros a 2 días
- **El mercado de trabajo presenta signos favorables para el empleo:** en términos absolutos, aumenta la población activa (de 16 y más años), aumenta la población ocupada y disminuye la población demandante de empleo.
- La tasa de paro, 11,3% sobre la población activa, aunque ha subido en 5 décimas en el IT2019 con respecto al trimestre precedente, comparado con el mismo trimestre de 2018 ha descendido en 8 décimas.
- Al finalizar el mes de marzo hay 15.210 personas registradas en Lanbide como demandantes de empleo; teniendo en cuenta que hay un 32,4% de personas paradas según EUSTAT, no inscritas, podemos estimar que, **en estos momentos, en Vitoria-Gasteiz hay 20mil que buscan un empleo.**
- Al finalizar el mes de marzo hay 122.500 personas en VG en alta laboral en la Seguridad Social, un 2,2,% más que hace un año

Actividad económica

1. Producto Interior Bruto

La economía alavesa ha crecido un 2,8 (2,5 el empleo equivalente a jornada completa) en el último año 2018, el mismo crecimiento que el año precedente en términos de producción y una décima menos en términos de empleo. Se prevé una desaceleración en la economía alavesa y en Euskadi en su conjunto¹. El avance del PIB para Euskadi del primer trimestre del año es de un 2,2 de crecimiento, sobre todo del sector industrial, y un 0,8 del empleo²

Gráfico 1: Tasa de variación interanual del PIB en Araba//Álava (1)



PIB. Producto Interior Bruto a precios de mercado es el resultado final de la actividad productiva de las unidades de producción residentes Fuente: EUSTAT. Cuentas económicas

(1) Promedio anual de las tasas trimestrales de variación interanual.

¹ Predicción de la economía vasca para el 2019: 2,2 y para el 2020: 2,1. Informe trimestral de la economía vasca: Dirección de Economía y Planificación del Gobierno Vasco:

² Nota de prensa 26/4/2019. EUSTAT

INFORME TRIMESTRAL

IT 2019

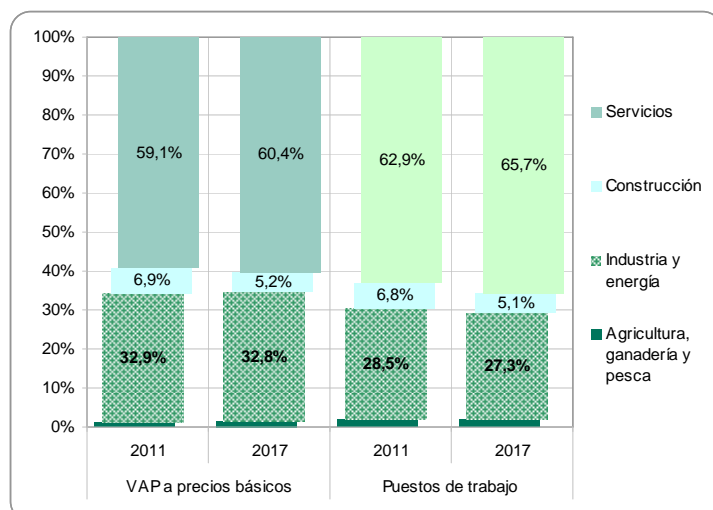
La distribución sectorial del PIB a precios básicos (menos los impuestos más las subvenciones sobre los productos que no se asignan a los sectores y a las ramas de actividad), es decir el Valor Añadido Básico refleja el peso todavía en Araba/Álava de la industria, tanto más en la producción y en menor medida en el empleo.

La *industria* mantiene su peso en el empleo y en la economía ALAVESA. Representa:

- El 32,8% del VAB a precios básicos, según las cuentas económicas EUSTAT 2017 (avance).
- El 27,3% del empleo medido a tiempo completo, según las cuentas económicas EUSTAT 2017 (avance).

No hay que obviar, no obstante, la tendencia a la des-industrialización de la economía y la terciarización o aumento del sector servicios, que ya concentra el 60% de la valor añadido básico y el 66% del empleo en Araba (2017).

Gráfico 2: Distribución sectorial del VAB en Araba/Álava 2017 (avance)



VAB. Valor añadido bruto a precios básicos es la diferencia entre la producción valorada a precios básicos y los consumos intermedios valorados a precios de adquisición (no incluye los impuestos pero sí las subvenciones)

Fuente: EUSTAT. Cuentas económicas

El sector de la *construcción* en Araba/Álava representa el 5,2% del PIB (2017avance) y sigue la línea decreciente iniciada en el 2008, aunque ha llegado a representar en la economía alavesa el 10% de su producción (2007) o el 10% del empleo.

Con anterioridad al 2006, la mayor parte de *las licencias de obra* se otorgaban para obras de nueva planta; por su parte la rehabilitación de vivienda representaba menos del 5%; a partir del 2013 va superando el 30%.

La actividad del *comercio* (incluido venta y reparación de vehículos) representa en la economía alavesa el 8,3% del valor añadido bruto: aumenta el valor añadido aunque disminuye el número de establecimientos y el número de personas empleadas en el sector (periodo analizado 2010-2016).

El *turismo* en Araba/Álava representa el 5,2 del PIB, según las cuentas económicas. EUSTAT 2016 y sigue una línea constante.

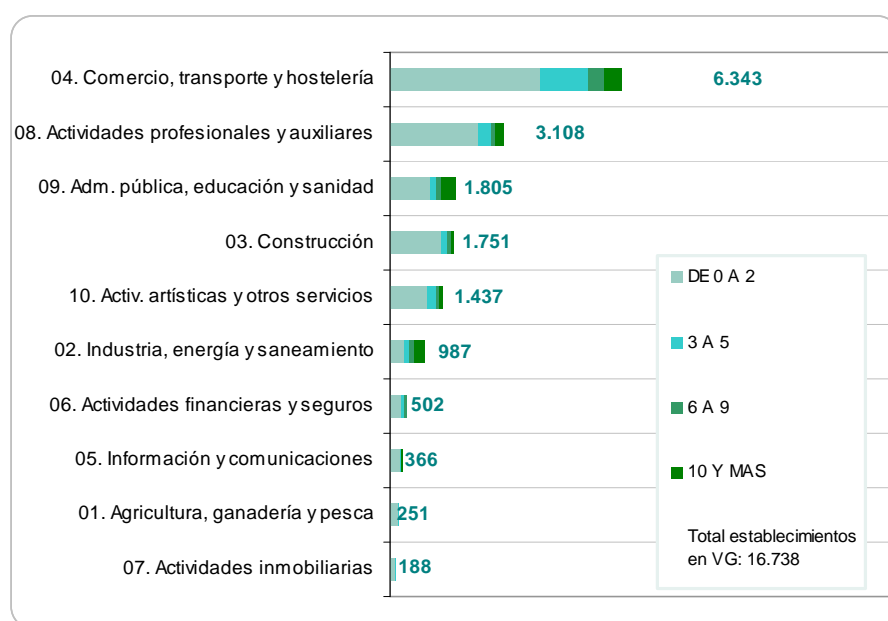
INFORME TRIMESTRAL

IT 2019

2. Establecimientos con actividad económica (DIRAE)³

Según el Directorio de Empresas y Establecimientos⁴ en Vitoria-Gasteiz se contabilizan 16.738 unidades económicas, destacando entre ellas, las de pequeños estratos de empleo, el 90% tienen menos de 10 empleados, y la actividad de *comercio, transporte y hostelería* que representa al 32% de los establecimientos, seguido de las *actividades profesionales y los servicios a la comunidad* en tercer lugar. La *construcción* concentra al 10% de los establecimientos con actividad económica.

Gráfico 3: Establecimientos con actividad económica DIRAE EUSTAT



En el conjunto del territorio alavés el número de establecimientos asciende a 24.493. El peso de las distintas actividades se mantiene tal y como hemos indicado para la capital (en este orden, *comercio, actividades profesionales, administración pública y construcción*).

En el último año analizado (2017) se han producido 1.728 altas y 2.097 bajas, en Araba/Álava, resultando un saldo negativo de -369, las altas han bajado un 21% con respecto al ejercicio anterior y las bajas han crecido un 1,5%..

³ La operación Directorio de Actividades Económicas (DIRAE):

recoge información de todos los establecimientos y empresas en tanto unidades que ejercen actividades Económicas en la C.A. de Euskadi; proporciona información estructural básica sobre los diferentes sectores de actividad económica Actualmente no incluye las actividades de los hogares que emplean personal doméstico y a organismos extraterritoriales.

⁴ Establecimiento Es una unidad productora de bienes o servicios, la cual desarrolla una o más actividades de carácter económico o social, bajo la responsabilidad de un titular o empresa, en un lugar, local o conjunto de locales conexos situados en un emplazamiento topográfico determinado.

INFORME TRIMESTRAL

IT 2019

3. Industria

La producción industrial sigue con la tendencia negativa iniciada en agosto alcanzado un descenso del 15,9 al finalizar el año 2018; los primeros meses del nuevo año han moderado la caída, pero sigue siendo negativa con un descenso del 9,1 en marzo en Araba.

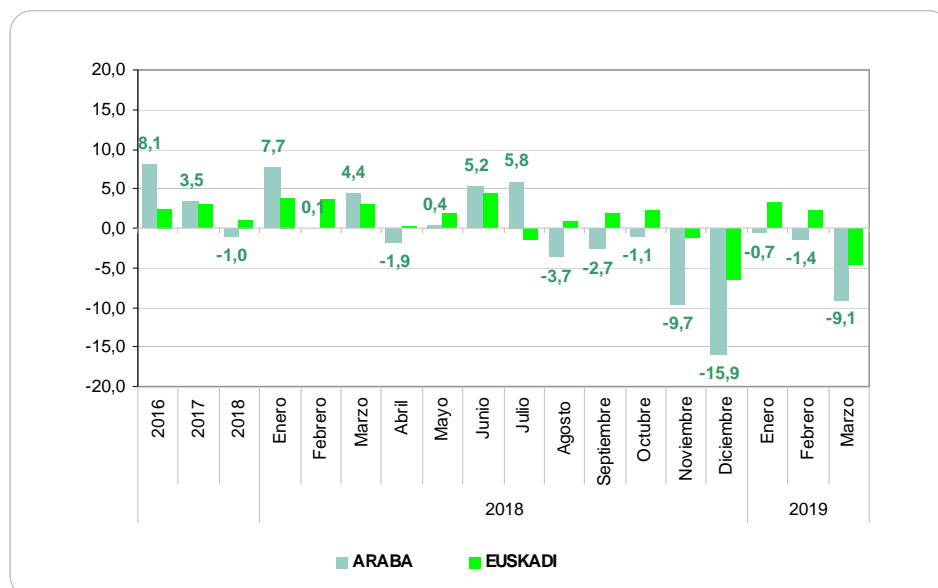
En Araba la producción industrial ha tenido un incremento mayor que en el resto de Euskadi en la primera mitad del año 2018 pero el descenso en la segunda mitad del 2018 y primer trimestre del 2019 también ha sido mayor.

La producción industrial se ha visto afectada por las dificultades del sector de la automoción para su adaptación a las nuevas normativas de emisiones, como ha ocurrido en el resto de Euskadi y en Europa, más en concreto en Alemania.

Otros sectores que han descendido en marzo 2019 en Euskadi, han sido la metalurgia seguido del material de transporte.

El sector que más aumenta (en Euskadi) es el energético con una tasa positiva del 2,2

Gráfico 4: Tasa de variación interanual. Índice de Producción Industrial IPI. Araba/Álava y Euskadi



Fuente: EUSTAT. Cuentas económicas. Elaboración propia

INFORME TRIMESTRAL

IT 2019

4. Construcción y vivienda

La construcción se mantiene desde 2016, con un incremento del 4,3% en las licencias de obra mayor en el último año, después de un año 2017 de descenso moderado.

El precio medio de la vivienda nueva se mantiene más o menos constante, descendiendo ligeramente la vivienda libre nueva, -0,4% y aumentando también ligeramente la usada, un +0,8%.

En cambio, el precio medio de alquiler sigue la tendencia alcista aumentando significativamente este año un 14,7% más que en 2017 y alcanzando con ello los valores anteriores a la crisis del 2008.

Gráfico 5: Licencias de obra mayor por tipo de obra. Araba/Álava

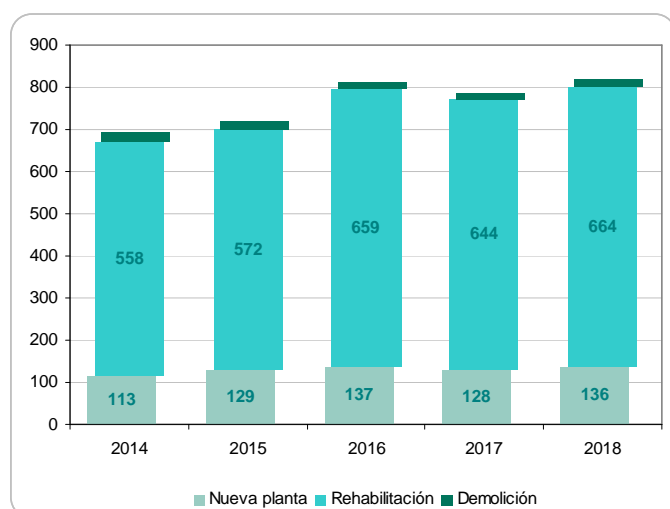
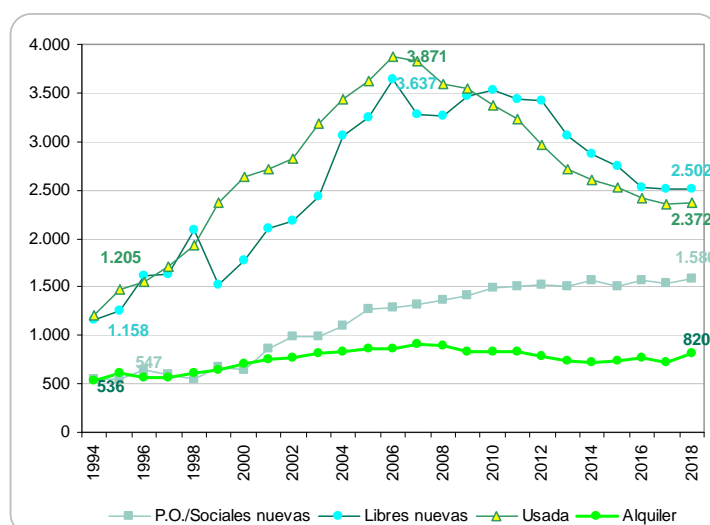


Gráfico 6: Precio medio por m2 útil de las viviendas en venta Araba/Álava y precio medio de alquiler mensual



Fuente: Gobierno Vasco. Departamento de Medio Ambiente, Planificación Territorial y Vivienda. Encuesta sobre oferta inmobiliaria

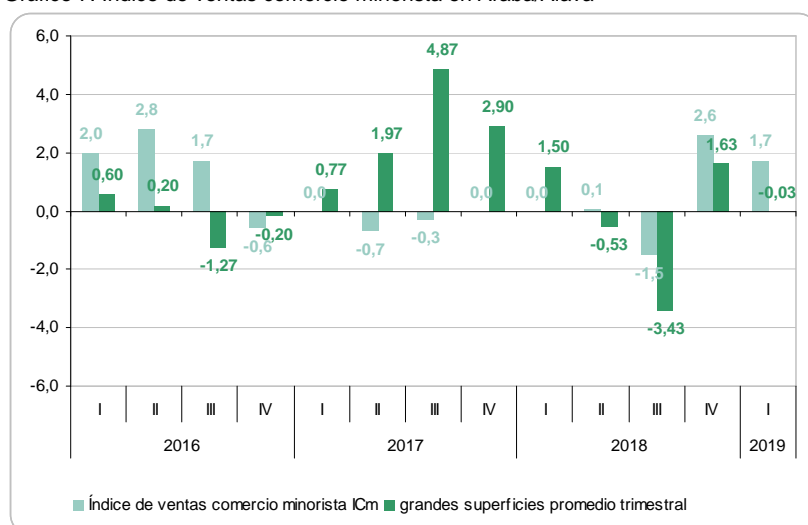
INFORME TRIMESTRAL

IT 2019

5. Comercio minorista

El índice de ventas del comercio minorista experimenta un crecimiento en dos trimestres consecutivos; el último trimestre del año con un 2,6 de incremento y en el primer trimestre del 2019 con un 1,7, las ventas en grandes superficies en cambio, después de la remontada de finales de año, el primer trimestre del 2019 vuelve a tener una tendencia descendente, con variación negativa en febrero y en marzo 2019.

Gráfico 7: Índice de ventas comercio minorista en Araba/Álava



Fuente: EUSTAT. Índice de comercio minorista ICM // Índice de ventas en grandes superficies (ICGS)

INFORME TRIMESTRAL

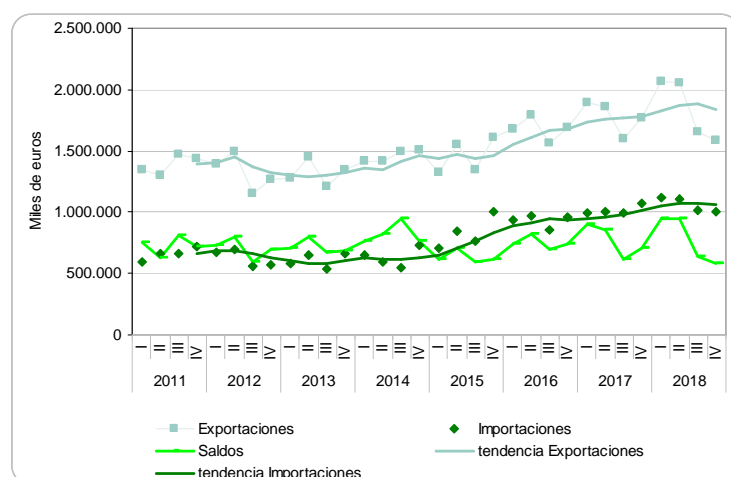
IT 2019

6. Balanza comercial

El saldo de las exportaciones con las importaciones es positivo en Araba en el periodo analizado, si bien el peso de éstas últimas es cada vez mayor en el balance comercial, llegando al 60% en el último trimestre del año anterior. En el acumulado del año 2018, las exportaciones en Araba han crecido un 3,3% y las importaciones un 4,8%, si bien la tendencia al finalizar el año ha sido decreciente (un 10% menos en las exportaciones), similar al último trimestre del 2012 que también fue negativo, y los primeros meses del 2019, que siguen esa tendencia.

Álava (29% de lo exportado por la CAE) centra sus exportaciones en el “Material de transporte” (58,6% del total) y en los “Metales y sus manufacturas” (16,7%)⁵.

Gráfico 8: Evolución del comercio exterior en Araba/Álava



Fuente: Eustat. Estadística de comercio exterior (ECOMEX)

⁵ Nota de prensa 13/3/2019. EUSTAT

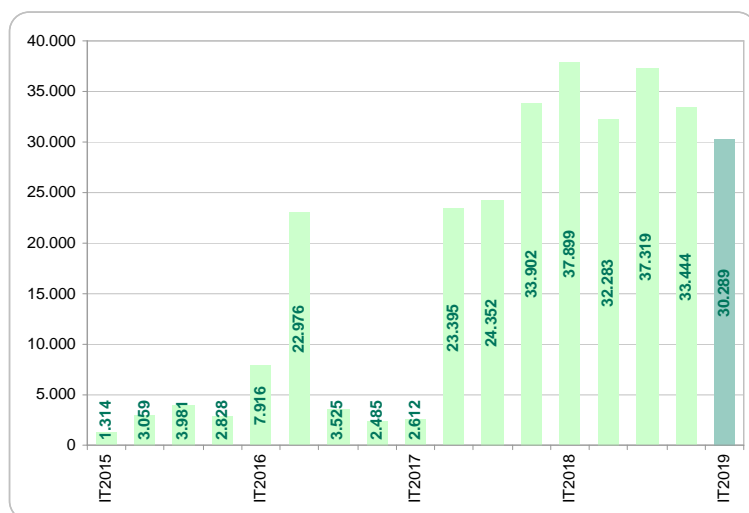
INFORME TRIMESTRAL

IT 2019

7. Transporte aéreo

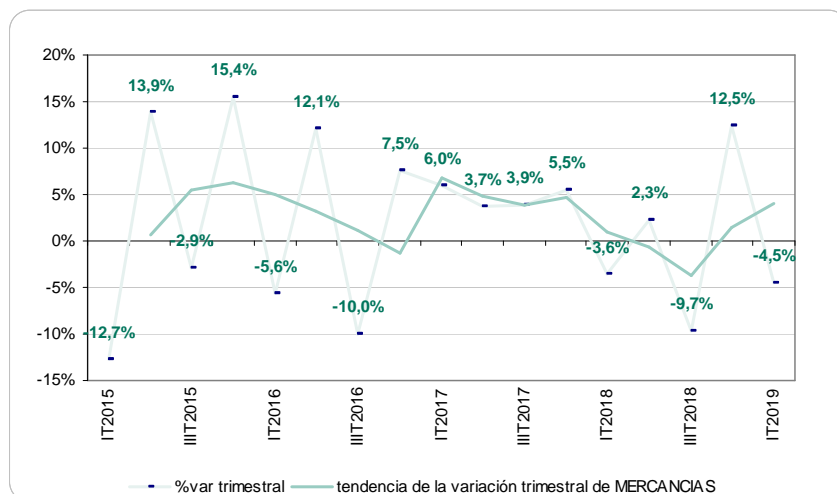
El transporte aéreo ha tenido un año 2018 positivo tanto en número de viajeros como de mercancías: ya que se ha producido un incremento de pasajeros de un 67,3% y un crecimiento de mercancías de 2,8%. A pesar de ello, cabe mencionar que ya en el último trimestre del año se produce un descenso que continúa en el 2019. El número de pasajeros desciende un 20% en este primer trimestre del año con respecto al mismo periodo del año anterior. También la carga de mercancías desciende un 4,5% en el 1º trimestre del año con respecto al trimestre precedente y un 0,8% con respecto al mismo periodo del 2018

Gráfico 9: Transporte aéreo de PASAJEROS (número de llegadas y salidas) en el aeropuerto de Vitoria-Gasteiz



Fuente. AENA SME, S.A.

Gráfico 10 Transporte aéreo de MERCANCIAS en el aeropuerto de Vitoria-Gasteiz. Tasa de variación trimestral



Fuente. AENA SME, S.A.

INFORME TRIMESTRAL

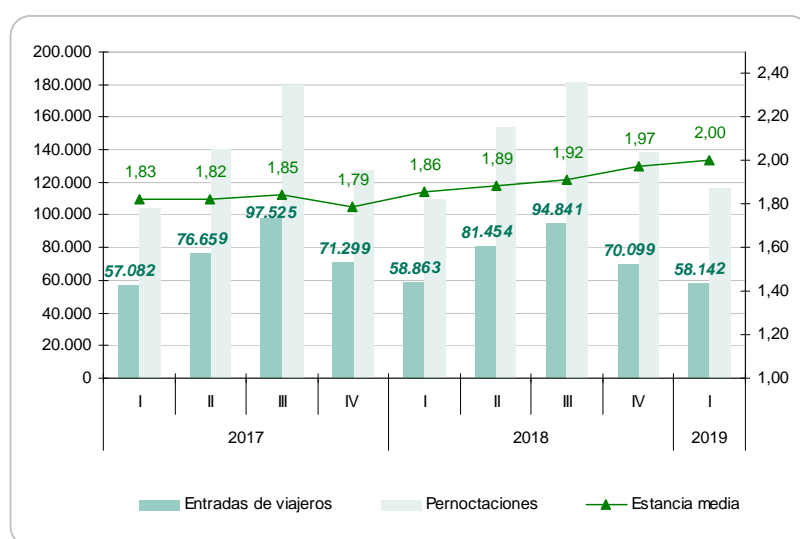
IT 2019

8. Turismo

En el primer trimestre continúa el descenso de viajeros iniciado el último trimestre del año 2018, si bien la estancia media por viajero alcanza los 2 días, en línea moderadamente creciente.

Se ha producido un 17% menos de entradas en el 2019 que el mes precedente y un 1% menos que en la misma estación del 2018.

Gráfico 11: Entrada de viajeros a establecimientos hoteleros en Vitoria-Gasteiz



Fuente: EUSTAT Encuesta de establecimientos turísticos receptores.

Mercado de trabajo

9. Tasas de actividad, ocupación y paro

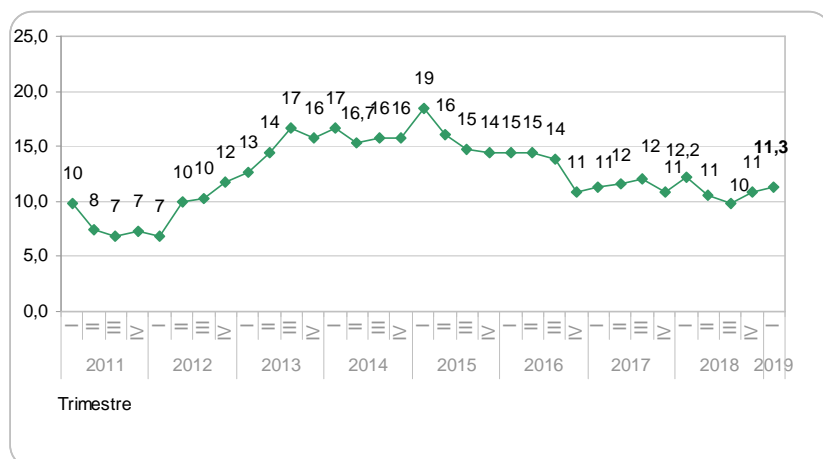
Según la última encuesta de actividad del EUSTAT (IT 2019) en Araba/Álava, ha aumentado la población de 16 y más años y también población activa, aumenta la ocupada y desciende la población parada; en términos absolutos hay 3.500 ocupados/as más y 1.200 parados/as más que hace un año.

La tasa de actividad se sitúa en el 58,4% sobre la población alavesa de 16 y más años, aumenta en los hombres y en todos los grupos de edad.

La tasa de ocupación (de 16 a 64 años) en Araba/Álava se sitúa en el 67,5%, un entero más que hace un año.

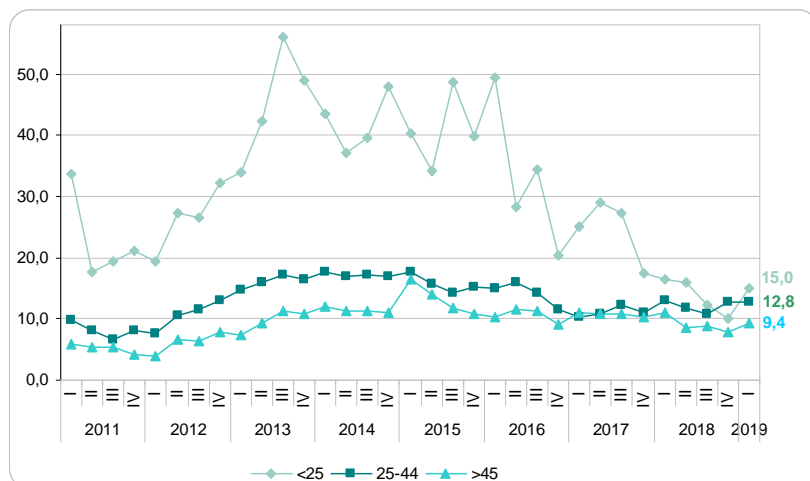
La tasa de paro aumenta hasta el 11,3% de la población activa, 9 décimas por debajo de la de hace un año, destacando el descenso en las mujeres y en todos los grupos de edad.

Gráfico 12: Evolución trimestral de la Tasa de paro en Araba/Álava



Fuente: EUSTAT: Encuesta de población en relación con la actividad

Gráfico 14: Evolución trimestral de la Tasa de paro en Araba/Álava, por grupos de edad



Fuente: EUSTAT: Encuesta de población en relación con la actividad

INFORME TRIMESTRAL

IT 2019

10. Afiliación a la Seguridad Social

En MARZO de 2019 el número de Afiliación a la Seguridad Social en Vitoria-Gasteiz sigue creciendo, con 122.534 personas de alta laboral, un 2,2% más que hace un año.

En el conjunto del territorio alavés el crecimiento ha sido similar (2,1%), alcanzando las 158.318 personas de alta. Por sectores económicos, el sector de la construcción es el que más crece (en términos relativos, 5,7%), por encima de la industria que se mantiene constante, y por encima del sector servicios, 2,9%.

En el último año han crecido las actividades relacionadas con el transporte, el comercio y la hostelería, por un lado y las relacionadas con los servicios a la comunidad y administración pública

En estos momentos, la distribución por epígrafes de actividad, es la siguiente: un 25% del empleo se concentra en la industria manufacturera, pero su tendencia es descendente, otro 25% en la administración pública, educación, sanidad o servicios sociales con tendencia creciente, y otro 23% en comercio, hostelería o transporte, con tendencia creciente el transporte y decreciente el comercio.

Gráfico 15: Afiliación a la Seguridad Social en Vitoria-Gasteiz por REGÍMENES

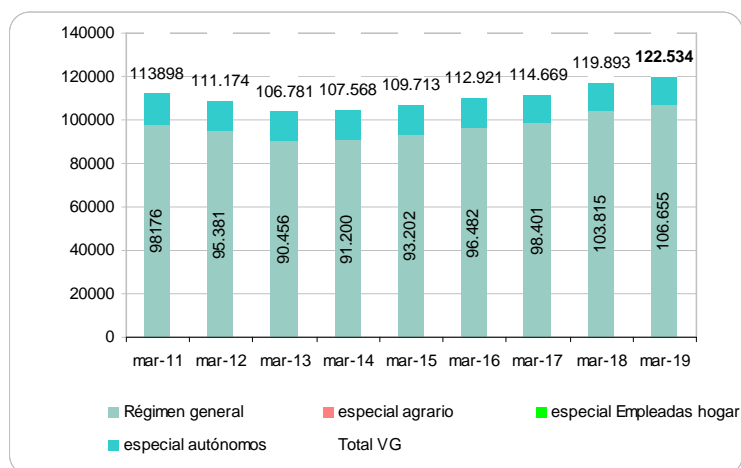
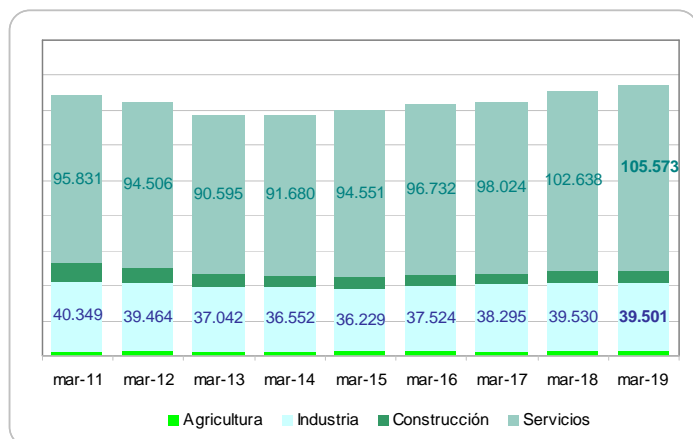


Gráfico 16: Afiliación a la Seguridad Social en Araba/Álava por SECTORES DE ACTIVIDAD



INFORME TRIMESTRAL
IT 2019

11. Contratos

En MARZO de 2019 se han formalizado 10.107 contratos en Vitoria-Gasteiz, un 6,9% menos que en marzo de 2018 y a un total de 6.698 personas distintas.

La distribución interna de estos contratos permanece muy similar a los meses anteriores, el 92% de los contratos son temporales y un 60% se trata de contrato a tiempo parcial

Destaca el aumento de contratos a personas con estudios secundarios o superiores (50%); por sector de actividad destaca la hostelería (18%), la industria manufacturera (16%), las actividades administrativas (14%), el transporte (12%).

El acumulado de lo que llevamos de año ha sido negativo con un descenso del 0,8%.

Gráfico 17: Contratos.en Marzo 2019 en Vitoria-Gasteiz



Fuente: Lanbide

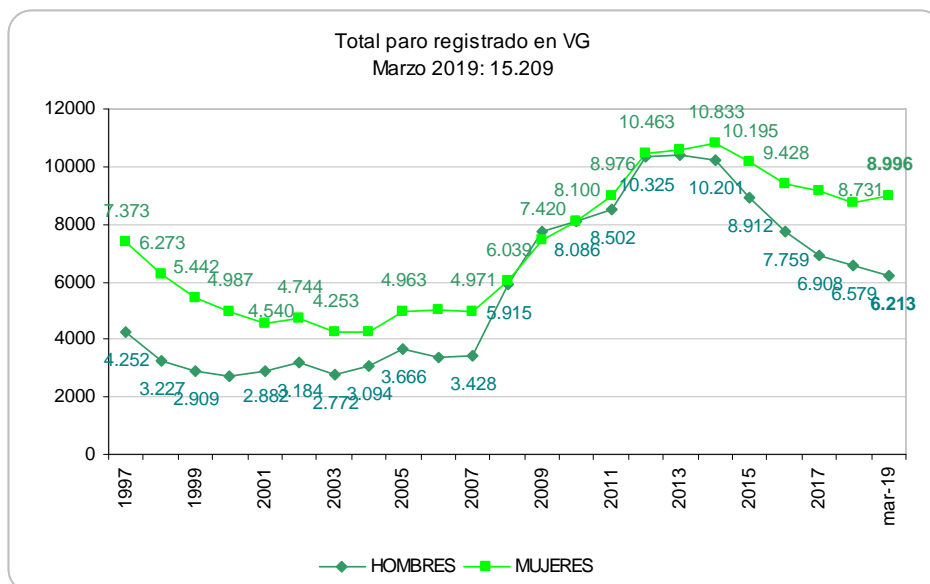
Elaboración propia

12. Demandantes de empleo paradas

Al finalizar el mes de Marzo 2019 se contabilizan 15.210 demandantes de empleo en Vitoria-Gasteiz, un 5,2% menos que el año anterior, siguiendo la tendencia descendente de los últimos tres años.

La distribución interna sigue siendo muy parecida a los meses anteriores y en clara desventaja las mujeres, que representan el 59,1% de las personas desempleadas, con menor cobertura económica y de mayor duración en el paro, a pesar de su mejor nivel académico; por ejemplo, el 27% de las paradas reciben alguna ayuda económica (el 32% en el caso de los hombres); el 57% de las mujeres llevan en esa situación más de un año (el 45% en el caso de los hombres); el 34% de las mujeres han superado los estudios primarios (el 26% en el caso de los hombres).

Gráfico 18: Evolución del paro registrado en Vitoria-Gasteiz



Fuente: Lanbide

Elaboración propia

INFORME TRIMESTRAL

IT 2019

Anexo 1. Tablas

Tabla 1: Evolución mensual Afiliación, Contratos, Paro registrado. Vitoria-Gasteiz

Mes	Valores absolutos			Mes	Variación mensual		
	Afiliación ⁽¹⁾	Contratos ⁽²⁾	Parados/as ⁽³⁾		afiliación	contratos	parados/as
feb-18	119.823	9.589	16.081				
mar-18	119.893	10.851	16.038	mar-18	70	1.262	-43
abr-18	120.562	10.349	15.816	abr-18	669	-502	-222
may-18	120.952	12.522	15.662	may-18	390	2.173	-154
jun-18	120.659	12.143	15.457	jun-18	-293	-379	-205
jul-18	118.621	11.575	15.367	jul-18	-2.038	-568	-90
ago-18	114.123	10.222	15.710	ago-18	-4.498	-1.353	343
sep-18	120.257	12.860	15.722	sep-18	6.134	2.638	12
oct-18	121.393	13.131	15.695	oct-18	1.136	271	-27
nov-18	121.895	11.406	15.523	nov-18	502	-1.725	-172
dic-18	122.059	9.810	15.310	dic-18	164	-1.596	-213
ene-19	120.797	11.448	15.624	ene-19	-1.262	1.638	314
feb-19	121.610	9.714	15.359	feb-19	813	-1.734	-265
mar-19	122.534	10.107	15.209	mar-19	924	393	-150

⁽¹⁾ Personas demandantes de empleo residentes en el municipio de Vitoria-Gasteiz

⁽²⁾ Contratos realizados por empresas registradas en el municipio

⁽³⁾ Personas afiliadas a la seguridad social cuya actividad está registrada en Vitoria-Gasteiz

Fuentes:

Servicio Vasco de Empleo. www.lanbide.net

Servicio Público de Empleo Estatal: <http://www.sepe.es/>

Seguridad Social: http://www.seg-social.es/Internet_1/Estadistica/index.htm

INFORME TRIMESTRAL**IT 2019**

Tabla 2: Evolución de la Afiliación en Araba/Álava por sectores de actividad

							2019/2018		
AFILIACIÓN	mar-11	mar-13	mar-15	mar-17	mar-18	mar-19	dif	%var	2019%
TODOS LOS REGIMENES	151.028	141.152	143.430	149.184	155.126	158.318	3.192	2,1%
Total r.general+r.autonomos (1)	148.781	137.300	139.646	145.363	151.275	154.549	3.274	2,2%
SECTOR DE ACTIVIDAD							0		
Agricultura	2.699	2.509	2.469	2.401	2.376	2.360	-16	-0,7%	1,5%
Industria	40.349	37.042	36.229	38.295	39.530	39.501	-29	-0,1%	25,6%
Construcción	9.902	7.154	6.397	6.643	6.731	7.115	384	5,7%	4,6%
Servicios	95.831	90.595	94.551	98.024	102.638	105.573	2.935	2,9%	68,3%
%industria	27,1%	27,0%	25,9%	26,3%	26,1%	25,6%		
							2019/2018		
ACTIVIDAD ECONÓMICA	mar-11	mar-13	mar-15	mar-17	mar-18	mar-19	dif	%var	2019%
Agricultura, ganadería y pesca	2.699	2.509	2.469	2.401	2.376	2.360	-16	-0,7%	2%
Industrias extractivas	164	151	144	141	143	143	0	0,0%	0%
Industrias manufactureras	39.316	36.058	35.259	37.325	38.511	38.471	-40	-0,1%	25%
Suministro de energía	188	160	153	154	151	150	-1	-0,7%	0%
Suministro de agua	681	673	673	675	725	737	12	1,7%	0%
Construcción	9.902	7.154	6.397	6.643	6.731	7.115	384	5,7%	5%
Comercio	19.099	18.116	18.093	18.444	18.664	18.903	239	1,3%	12%
Transporte	5.933	5.354	5.367	6.100	6.841	7.163	322	4,7%	5%
Hostelería	8.247	8.385	8.759	9.279	9.405	9.720	315	3,3%	6%
Información y comunicación	2.383	2.128	2.286	2.401	2.409	2.531	122	5,1%	2%
Actividades financieras	2.426	2.179	1.936	1.803	1.776	1.741	-35	-2,0%	1%
Actividades inmobiliarias	500	520	565	361	390	402	12	3,1%	0%
Actividades profesionales	6.734	6.415	6.428	6.742	6.969	7.097	128	1,8%	5%
Actividades administrativas y sen	9.880	8.649	9.801	10.696	10.782	11.261	479	4,4%	7%
Administración pública	12.315	11.286	11.376	11.670	12.206	12.428	222	1,8%	8%
Educación	8.314	8.489	9.362	8.950	10.792	11.420	628	5,8%	7%
Actividades sanitarias y servicios	13.985	13.002	13.819	14.482	15.148	15.528	380	2,5%	10%
Actividades artísticas	2.003	1.983	2.433	2.624	2.769	2.952	183	6,6%	2%
Otros servicios	3.957	4.037	4.271	4.421	4.439	4.385	-54	-1,2%	3%
Hogares	55	51	50	49	42	38	-4	-9,5%	0%
Organismos extraterritoriales	0	1	5	2	6	4	-2	-33,3%	0%

⁽¹⁾ *excluidos datos de los Sistemas Especiales Agrario, de Empleados/as de Hogar y régimen especial del Mar y del Carbón*

Fuente: Servicio público de empleo estatal

INFORME TRIMESTRAL

IT 2019

Tabla 3: Los contratos MARZO 2018 en Vitoria-Gasteiz

CONTRATOS	ene-19	feb-19	mar-19	%marzo
TOTAL	11.448	9.714	10.107	100%
Hombres	5.993	4.913	5.158	51%
Mujeres	5.455	4.801	4.949	49%
Sector de actividad				
A Agricultura, ganadería, caza, silvicultura, pesca	22	17	7	0%
B Industrias extractivas	0	0	0	0%
C Industrias manufactureras	1.960	1.509	1.585	16%
D Suministro energía	5	8	5	0%
E Suministro agua	43	46	50	0%
F Construcción	358	337	320	3%
G Comercio, reparación, vehículos motor, ...	1.212	1.087	1.156	11%
H Transporte y almacenamiento	1.633	1.327	1.248	12%
I Hostelería	1.704	1.753	1.771	18%
J Información y comunicaciones	82	107	103	1%
K Actividades financieras y seguros	51	35	29	0%
L Actividades inmobiliarias	8	7	11	0%
M Actividades profesionales científicas y técnicas	317	286	320	3%
N Actividades administrativas y servicios auxiliares	1.550	1.063	1.410	14%
O Administración pública	67	39	42	0%
P Educación	592	563	468	5%
Q Actividades sanitarias y serv. sociales	890	684	720	7%
R Actividades artísticas, recreativas	550	460	472	5%
S Otros servicios	226	243	240	2%
T Actividades de los hogares	170	140	144	1%
U Actividades organizaciones y org. extraterritoriales	8	3	6	0%
Tipo de contrato y jornada				
INDEFINIDO	908	765	886	9%
TEMPORAL	10.540	8.949	9.221	91%
JORNADA COMPLETA	4.247	3.973	3.996	40%
JORNADA PARCIAL	7.201	5.741	6.111	60%
PERSONAS CONTRATADAS	ene-19	feb-19	mar-19	%marzo
TOTAL	7.618	6.510	6.698	100%
hombres	3.977	3.238	3.431	51%
mujeres	3.641	3.272	3.267	49%
Edad				
< 24	1.345	1.165	1.264	19%
25 a 34	2.297	1.985	1.984	30%
35 a 44	2.072	1.851	1.810	27%
45 a 54	1.432	1.164	1.271	19%
> 54	472	345	369	6%
Nivel académico				
Hasta obligatorios	3.798	3.151	3.306	49%
Bachiller	1.503	1.297	1.488	22%
FP	1.273	930	928	14%
Universitarios	1.020	1.114	957	14%
Desconocido	24	18	19	0%
Procedencia				
Extranjero	1.314	1.132	1.231	18%

Fuente: Lanbide

INFORME TRIMESTRAL

IT 2019

Tabla 4: Características del Paro registrado en Vitoria-Gasteiz. MARZO 2019

Características	hombre	mujer	total	%total	%mujeres
TOTAL	6.213	8.996	15.209	100%	59,1%
Grupos de edad	hombre	mujer	total	%	%mujeres
menor de 25	573	546	1.119	7%	49%
25 a 29	475	760	1.235	8%	62%
30 a 34	529	999	1.528	10%	65%
35 a 39	729	1.259	1.988	13%	63%
40 a 44	911	1.250	2.161	14%	58%
45 a 49	860	1.089	1.949	13%	56%
50 a 54	757	966	1.723	11%	56%
55 a 59	749	1.032	1.781	12%	58%
>59	630	1.095	1.725	11%	63%
Duración del paro	hombre	mujer	total	%	%mujeres
Paro Larga Duración (1 año)	2.808	5.090	7.898	52%	64%
Paro Corta Duración	3.405	3.906	7.311	48%	53%
Cobro de prestaciones	hombre	mujer	total	%	%mujeres
Subsidio de desempleo	584	880	1.464	10%	60%
Renta activa de inserción	115	82	197	1%	42%
Prestación contributiva de desemp	1.293	1.487	2.780	18%	53%
Nivel académico	hombre	mujer	total	%	%mujeres
Hasta obligatorios	4.621	5.967	10.588	70%	56%
Bachiller	350	532	882	6%	60%
FP	729	1.409	2.138	14%	66%
Universitarios	513	1.088	1.601	11%	68%
Sector de actividad	hombre	mujer	total	%	%mujeres
Primario	321	122	443	3%	28%
Construcción	839	122	961	6%	13%
Industria	1.058	679	1.737	11%	39%
Servicios	3.403	6.608	10.011	66%	66%
Sin empleo anterior (1)	592	1.465	2.057	14%	71%
Ocupaciones demandadas*	hombre	mujer	total	%	%mujeres
No cualificados	4.416	5.894	10.310	68%	57%
Cualificados industria	2.477	440	2.917	19%	15%
Técnicos y Científicos	825	1.371	2.196	14%	62%
Otros cualif Servicios	1.775	5.700	7.475	49%	76%
Ope maquinaria	1.871	501	2.372	16%	21%
otros	3.008	4.236	7.244	48%	58%
Procedencia	hombre	Mujer	total	%	%mujeres
Extranjera	1.505	2.141	3.646	24%	59%
Española	4.708	6.855	11.563	76%	59%
Procedencia extranjeros	Hombre	Mujer	Total	%	%mujeres
UE28	168	209	377	2%	55%
Otros Europa	25	49	74	0%	66%
Africa del norte	686	923	1.609	11%	57%
Africa Subsahariana	293	396	689	5%	57%
América	190	382	572	4%	67%
Asia	142	181	323	2%	56%

(* Un demandante puede solicitar hasta 6 ocupaciones, en este apartado se consideran todas

Fuente: Lanbide. Servicio de análisis, estudios y estadísticas

(1) sin empleo anterior: no haber trabajado nunca o bien el empleo anterior es de hace más de un

INFORME TRIMESTRAL

IT 2019

Tabla 5: Establecimientos con actividad económica en Vitoria-Gasteiz. DIRAE2018

Establecimientos en Vitoria-Gasteiz 1/1/2018	Estrato de personas empleadas				TOTAL	TOTAL Y MÁS	%
	DE 0 A 2	3 A 5	6 A 9	10 Y MAS			
ACTIVIDAD CNAE A10							
07. Actividades inmobiliarias	144	31	10	3	188	1%	1%
01. Agricultura, ganadería y pesca	230	16	2	3	251	1%	32%
05. Información y comunicaciones	257	41	25	43	366	2%	5%
06. Actividades financieras y seguros	293	122	63	24	502	3%	7%
02. Industria, energía y saneamiento	404	140	123	320	987	6%	12%
10. Activ. artísticas y otros servicios	1.007	284	67	79	1.437	9%	5%
03. Construcción	1.391	204	68	88	1.751	10%	2%
09. Adm. pública, educación y sanidad	1.087	207	121	390	1.805	11%	7%
08. Actividades profesionales y auxiliares	2.430	334	138	206	3.108	19%	22%
04. Comercio, transporte y hostelería	4.147	1.314	441	441	6.343	38%	5%
Total de actividad	11.390	2.693	1.058	1.597	16.738	100%	10%

Fuente: Directorio de empresas y establecimientos EUSTAT

Tabla 5: Establecimientos con actividad económica en ARABA/ÁLAVA. DIRAE 2018

ACTIVIDAD CNAE (A21)	ARABA/ÁLAVA			
	Altas 2017	Bajas 2017	Saldo 2017	Establecimientos 1/1/2018
A. Agricultura, ganadería, silvicultura y pesca	135	125	10	2.157
B. Industrias extractivas	.	2		6
C. Industria manufacturera	84	100	-16	1.877
D. Suministro de energía eléctrica, gas, vapor y aire acondiciona	2	8	-6	40
E. Suministro de agua; actividades de saneamiento, gestión de r	5	2	3	68
F. Construcción	295	345	-50	2.523
G. Comercio al por mayor y al por menor; reparación de vehícul	278	418	-140	5.127
H. Transporte y almacenamiento	91	121	-30	1.427
I. Hostelería	89	111	-22	2.012
J. Información y comunicaciones	68	65	3	419
K. Actividades financieras y de seguros	35	67	-32	643
L. Actividades inmobiliarias	30	18	12	228
M. Actividades profesionales, científicas y técnicas	196	265	-69	2.787
N. Actividades administrativas y servicios auxiliares	95	101	-6	977
O. Administración pública y defensa; seguridad social obligatoria	8	2	6	243
P. Educación	78	58	20	847
Q. Actividades sanitarias y de servicios sociales	83	89	-6	1.321
R. Actividades artísticas, recreativas y de entretenimiento	61	56	5	537
S. Otros servicios	95	144	-49	1.254
Total establecimientos Araba/Álava	1.728	2.097	-369	24.493

Fuente: Directorio de empresas y establecimientos EUSTAT

INFORME TRIMESTRAL

IT 2019

Anexo 2: Resumen de indicadores

Area	Indicadores	Último dato	Ámbito	Variación interanual	Periodo
Actividad económica					
1. Producto Interior Bruto PIB	PIB Índice de volumen encadenado	109,6	Araba/Álava	2,2	IVT 2018
2. Establecimientos con actividad económica	Establecimientos con actividad económica	24.493	Araba/Álava	-1,5%	01/01/2018
	Establecimientos: altas	1.728	Araba/Álava	-20,8%	2017
	Establecimientos: bajas	2.097	Araba/Álava	1,2%	2017
3. Industria	Índice de producción industrial	113,9	Araba/Álava	-9,1	mar-19
4. Construcción y vivienda	Licencias de obra mayor	820	Araba/Álava	4,3%	2018
	Precio medio m2 vivienda libre nueva	2.502	Araba/Álava	-0,4%	2018
	Precio medio de alquiler euros/mes	820	Araba/Álava	14,6%	2018
5. Comercio minorista	Índice de ventas comercio minorista	101,6	Araba/Álava	1,7	IT 2019
	Índice de ventas grandes superficies	96,6	Araba/Álava	-1,9	mar-19
6. Balanza comercial	Exportaciones (miles de euros)	585.354	Araba/Álava	-10,9	feb-19
	Importaciones (miles de euros)	412.511	Araba/Álava	11,9	feb-19
7. Transporte aéreo	Transporte aereo- viajeros	30.289	VG	-20,1%	IT 2019
	Transporte aereo- mercancías kg	15.468.653	VG	-0,8%	IT 2019
8. Turismo	Entrada Viajeros establecimientos hoteleros	58.142	VG	-1,2%	IT 2019
	Pernoctaciones establecimientos hoteleros	116.404	VG	6,5%	IT 2019
	Estancia media en días	2,0	VG	0,15	IT 2019
Mercado de trabajo					
9. Tasas de actividad, ocupación y paro	Tasa de actividad	58,4	Araba/Álava	-0,8	IT 2019
	Tasa de ocupación (16 A 64 años)	67,5	Araba/Álava	-1,7	IT 2019
	Tasa de paro	11,3	Araba/Álava	-0,8	IT 2019
	Población activa	159.600	Araba/Álava	1,5%	IT 2019
	Población ocupada	141.600	Araba/Álava	2,5%	IT 2019
	Población parada	18.000	Araba/Álava	-6,3%	IT 2019
10. Afiliación a la Seguridad Social	Alta laboral Afiliación a la Seguridad Social	122.534	VG	2,2%	mar-19
11. Contratos	Contratos registrados	10.107	VG	-6,9%	mar-19
12. Demandantes de empleo parados	Población parada registrada	15.210	VG	-5,2%	mar-19

Fuentes: Ayuntamiento de Vitoria-Gasteiz
LANBIDE: Servicio vasco de empleo
EUSTAT: Servicio vasco de estadística
SEPE: Servicio público de empleo estatal
Ministerio de empleo y seguridad social
AENA S.A