

Departamento de Promoción Económica
Ekonomia Sustapenerako Saila

C O M E R C I O



M E R K A T A R I T Z A

OBSERVATORIO LOCAL
DEL COMERCIO

Perfiles de Venta con Tarjeta
de Caja Vital Kutxa en
el Comercio Alavés
Año 2006



Ayuntamiento
de Vitoria-Gasteiz
Vitoria-Gasteizko
Udala

Índice

	Introducción	3
1	Perfil General	4
2	Distribución Mensual de las operaciones	9
3	Distribución a lo largo del mes	11
4	Distribución semanal	12
5	Distribución horaria	14
6	Distribución por importe	15
7	Perfil de la clientela por sexo y edad	16
8	Fichas de indicadores por ramas del comercio	18

Introducción

En el siguiente informe se presentan los resultados del análisis de pagos con tarjeta en 2.650 datáfonos de comercios alaveses gestionados por Caja Vital Kutxa en el año 2006.

La información facilitada por Caja Vital Kutxa incluye el número de operaciones realizadas por:

- Meses
- Días del mes
- Día de la semana
- Franja horaria
- Importe de la operación
- Edad, sexo y residencia (Código Postal) del/la cliente.

Cabe recordar que los datos analizados suponen una fracción del total de las compras realizadas, por lo tanto los hábitos de compra de los consumidores que realizan compras con tarjeta pueden diferir de algún modo entre los consumidores que no utilizan este medio.

1 Perfil General de las Operaciones

Los datos facilitados han sido recogidos en 2.650 datáfonos de distintos comercios alaveses.

Principalmente, los datáfonos analizados corresponden a la capital alavesa, Vitoria-Gasteiz, la cual recoge algo más del 80% de los datos registrados.

Pagos con tarjeta por localidad del establecimiento. Año 2006.

	Nº Datáfonos	% terminales	Operaciones	% Operaciones	Operaciones/terminal
Agurain-Salvatierra	29	1,1	9.754	0,3	336
Resto Álava	201	7,6	265.740	8,8	1.322
Alegria-Dulantzi	16	0,6	30.233	1,0	1.890
Amurrio	51	1,9	34.564	1,1	678
Vitoria-Gasteiz	2.277	85,9	2.635.917	87,4	1.158
Llodio/Laudio	76	2,9	38.023	1,3	500
Álava/Áraba	2.650	100,0	3.014.231	100	1.137

Fuente: Caja Vital Kutxa; elaboración propia.

Las gasolineras presentan el mayor número de operaciones por terminal, teniendo en cuenta que con tan solo un 1% de los terminales realizan el 12,5% de las operaciones. Es en el comercio mixto- grandes almacenes, hipermercados y supermercados donde se realiza un mayor número de operaciones, que junto a otros comercios, representan el 65,8% de las operaciones realizadas con tarjeta.



Ayuntamiento
de Vitoria-Gasteiz
Vitoria-Gasteizko
Udala

Departamento de Promoción Económica
Ekonomia Sustapenerako Saila



Pagos con tarjeta por especialidad del comercio. Año 2006

	Nº Datáfonos	% terminales	Operaciones	% Operaciones	Operaciones/terminal
2. Textil, confección, calzado y piel	479	18,1	370.006	12,3	772
3. Droguerías, farmacias	126	4,8	133.708	4,4	1.061
4. Equipamiento del hogar	255	9,6	80.068	2,7	314
5. Vehículos y Accesorios	214	8,1	71.291	2,4	333
6. Carburantes, lubricantes	28	1,1	376.056	12,5	13.431
7. Otro comercio	1.352	51,0	946.317	31,4	700
8. Comercio Mixto	196	7,4	1.036.785	34,4	5.290
Comercio	2.650	100,0	3.014.231	100,0	1.137

Fuente: Fuente: Caja Vital Kutxa; elaboración propia.

Cuadro-resumen de indicadores del perfil de las operaciones

Meses	Nº Operaciones	%
Enero	316.115	10,5
Febrero	261.270	8,7
Marzo	294.270	9,8
Abril	253.870	8,4
Mayo	276.928	9,2
Junio	238.994	7,9
Julio	243.163	8,1
Agosto	158.071	5,2
Septiembre	237.053	7,9
Octubre	226.885	7,5
Noviembre	226.896	7,5
Diciembre	280.716	9,3
	3.014.231	100,0

El mayor volumen de ventas con tarjeta se produce en los meses de enero, marzo, mayo y diciembre. Se observa que aproximadamente de manera trimestral se registra un aumento de las operaciones realizadas con tarjeta.

Días del mes	Nº Operaciones	%
1-5	517.379	17,2
6-10	500.734	16,6
11-15	507.539	16,8
16-20	495.171	16,4
21-25	475.541	15,8
26-31	517.867	17,2

Principalmente los primeros días de cada mes se produce un mayor consumo y desciende en los días intermedios del mes. Sin embargo también a últimos de cada mes el volumen de ventas vuelve a incrementarse.

Días de la semana	Nº Operaciones	%
Lunes	449.683	14,9
Martes	474.000	15,7
Miércoles	479.809	15,9
Jueves	493.553	16,4
Viernes	517.177	17,2
Sábado	524.332	17,4
Domingo	75.559	2,5

Los viernes y sábados se presentan como los días de la semana en los que se paga con tarjeta en mayor medida. Por el contrario es el domingo el día menos activo, claramente en relación con la menor oferta disponible.

Franjas horarias	Nº Operaciones	%
22-09	111.795	3,7
09-10	76.209	2,5
10-11	192.386	6,4
11-12	292.393	9,7
12-13	335.313	11,1
13-16	537.088	17,8
16-17	161.235	5,3
17-18	242.089	8,0
18-19	350.573	11,6
19-20	391.046	13,0
20-21	230.902	7,7
21-22	93.236	3,1

El horario con más actividad comercial se sitúa entre la 13 y las 16 horas y de 19 a 20 horas. No es fácil diferenciar el potencial de ventas a partir de las 20h. porque la oferta disponible es menor.

Importe	Nº Operaciones	%
<20 €	795.072	26,4
20-30 €	477.191	15,8
30-60 €	945.848	31,4
60-120 €	487.560	16,2
120-300 €	229.913	7,6
300-600 €	55.586	1,8
>600 €	22.789	0,8

La mayor parte de las operaciones con tarjeta no supera los 120€, siendo el tramo 30-60 el más habitual.

Edad cliente/a	Nº Operaciones	%
<20	40.922	2,2
21-25	122.282	6,6
26-30	218.193	11,7
31-40	517.320	27,8
41-50	496.419	26,7
51-60	312.257	16,8
>60	150.090	8,1

Se realiza un mayor consumo por parte de consumidores de edades comprendidas entre los 31 y los 50 años, realizando estos algo más del 50% de las operaciones con tarjeta.

Sexo	Nº Operaciones	%
Mujeres	1.159.544	62,7
Hombres	690.919	37,3

Las mujeres son las principales usuarias de tarjeta. Cerca del 63% de las operaciones realizadas con tarjeta ha sido por parte de ellas.

Domicilio cliente	Nº	%
Casco Viejo	54.992	3,0
Arana	176.389	9,5
Santa Lucía	162.322	8,8
Desamparadas	37.877	2,0
Centro	51.111	2,8
Adurza	90.682	4,9
Ariznavarra	91.977	5,0
Pintores	208.940	11,3
Txagorritxu	96.652	5,2
Lakua-Sansomendi	393.158	21,3
El Pilar	137.635	7,4
Gamarra	94.736	5,1
Jundiz	6.850	0,4
Resto provincia	224.533	12,1
Madrid	434	0,0
Burgos	19.084	1,0
Logroño	1.525	0,1



El mayor número de pagos con tarjeta se ha realizado por parte de aquellos/as ciudadanos/as residentes en las zonas Lakua-Sansomendi, Pintores, Arana y Santa Lucía.

2 Distribución Mensual de las Operaciones

El mayor volumen de operaciones se produce en los meses de enero, marzo, mayo y diciembre principalmente en las ramas textil (salvo en marzo), equipamiento del hogar y comercio mixto, como consecuencia del efecto del consumo navideño y de las rebajas. El resto de ramas se distribuyen de igual manera en todos los meses del año, donde el número de operaciones relacionadas con el vehículo y accesorios se producen en mayor medida en los meses de verano.

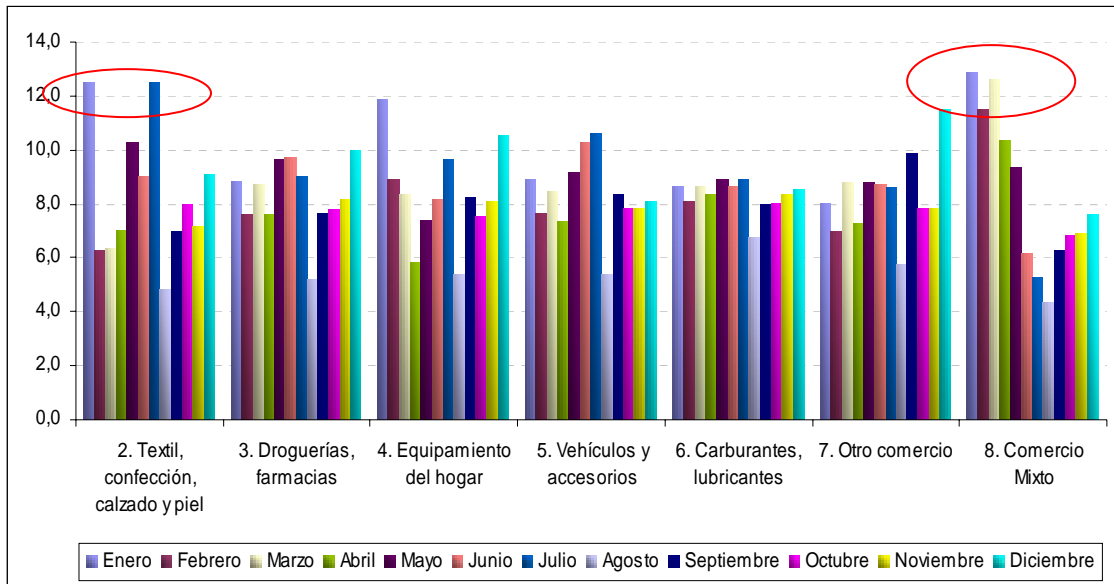
Porcentaje mensual de operaciones por rama del comercio. Álava

	Enero	Febrero	Marzo	Abril	Mayo	Junio	Julio	Agosto	Septiembre	Octubre	Noviembre	Diciembre	Total
2. Textil, confección, calzado y piel	12,5	6,3	6,4	7,0	10,3	9,1	12,5	4,8	7,0	8,0	7,2	9,1	100,0
3. Droguerías, farmacias	8,8	7,6	8,7	7,6	9,7	9,7	9,0	5,2	7,7	7,8	8,2	10,0	100,0
4. Equipamiento del hogar	11,9	8,9	8,4	5,8	7,4	8,1	9,7	5,4	8,2	7,5	8,1	10,5	100,0
5. Vehículos y accesorios	8,9	7,6	8,5	7,3	9,2	10,3	10,6	5,4	8,3	7,8	7,9	8,1	100,0
6. Carburantes, lubricantes	8,7	8,1	8,7	8,4	8,9	8,6	8,9	6,8	8,0	8,1	8,4	8,5	100,0
7. Otro comercio	8,0	7,0	8,8	7,3	8,8	8,7	8,6	5,8	9,9	7,9	7,9	11,5	100,0
8. Comercio Mixto	12,9	11,5	12,6	10,3	9,3	6,1	5,3	4,3	6,3	6,8	6,9	7,6	100,0
Comercio	10,5	8,7	9,8	8,4	9,2	7,9	8,1	5,2	7,9	7,5	7,5	9,3	100,0

Fuente: Fuente: Caja Vital Kutxa; elaboración propia.

Se observa en el comercio textil el incremento de las operaciones en los meses de enero y julio, coincidiendo con las rebajas de invierno y verano respectivamente. Las ramas de droguería y farmacias junto al consumo de carburantes no se ven influenciadas por el mes, distribuyéndose su consumo de igual forma a lo largo del año.

Distribución Mensual de las Operaciones por Rama de Comercio



Fuente: Fuente: Caja Vital Kutxa; elaboración propia.

3 Distribución a lo largo del mes

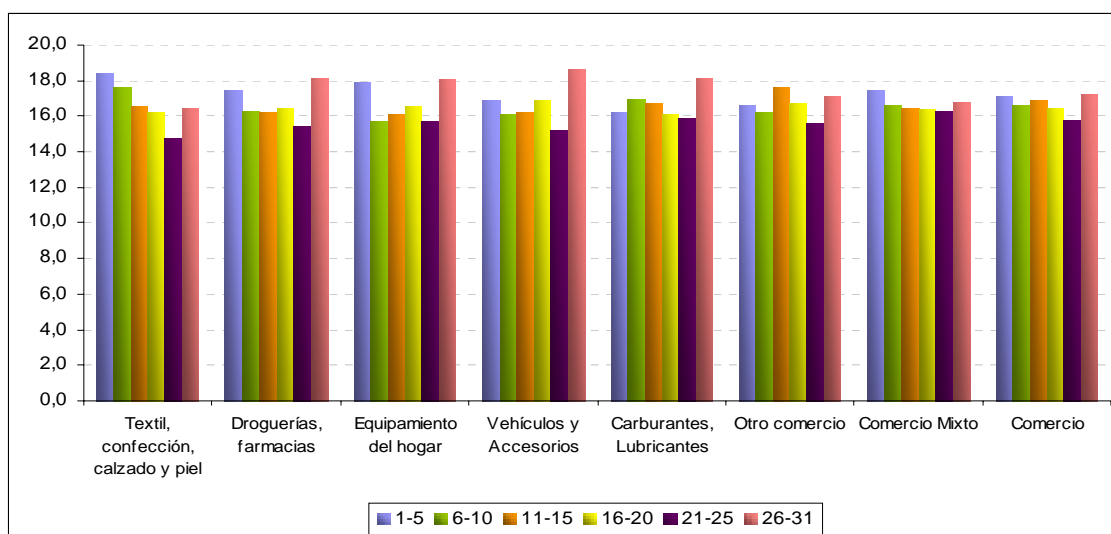
En general, se produce un mayor número de operaciones los primeros días de cada mes, sin embargo de forma desagregada por ramas de comercio se observa como son las ramas de textil, y comercio mixto en las que se acusa más dicha situación, en cambio las compras realizadas en farmacias, equipamiento del hogar y aquellas relacionadas con vehículos obtienen un mayor volumen de operaciones mediante el pago con tarjeta los últimos días de cada mes.

**Porcentaje de operaciones por día del mes y rama del comercio.
Álava (porcentaje horizontal)**

	1-5	6-10	11-15	16-20	21-25	26-31
Textil, confección, calzado y piel	18,4	17,7	16,6	16,2	14,7	16,4
Droguerías, farmacias	17,5	16,2	16,2	16,4	15,5	18,2
Equipamiento del hogar	17,9	15,7	16,1	16,5	15,7	18,1
Vehículos y Accesorios	16,9	16,1	16,2	16,9	15,2	18,7
Carburantes, Lubricantes	16,2	16,9	16,7	16,1	15,9	18,1
Otro comercio	16,7	16,2	17,6	16,7	15,6	17,1
Comercio Mixto	17,4	16,6	16,4	16,4	16,3	16,8
Comercio	17,2	16,6	16,8	16,4	15,8	17,2

Fuente: Fuente: Caja Vital Kutxa; elaboración propia.

Distribución de las Operaciones por día de mes y rama



Fuente: Fuente: Caja Vital Kutxa; elaboración propia.

4 Distribución semanal

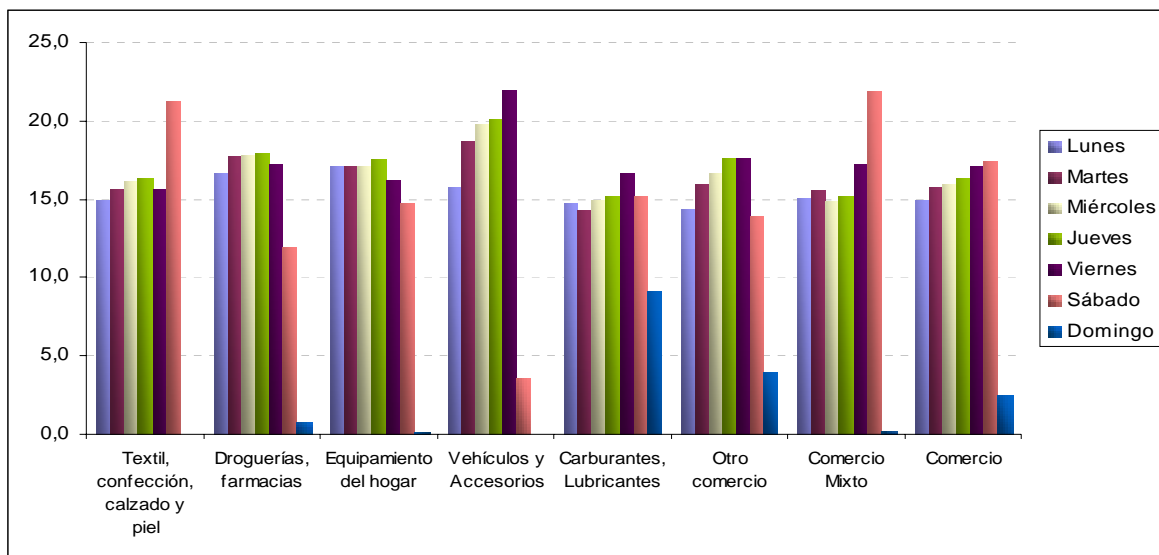
Los viernes y sábados se presentan como los días con mayor volumen de operaciones, principalmente en compras de ropa y en grandes almacenes, supermercados o hipermercados. En cambio en el resto de ramas, el consumo se realiza de forma más asidua los jueves y viernes.

Porcentaje de operaciones por día de la semana en las distintas ramas del comercio. Álava							
	Lunes	Martes	Miércoles	Jueves	Viernes	Sábado	Domingo
Textil, confección, calzado y piel	15,0	15,7	16,1	16,3	15,6	21,3	0,0
Droguerías, farmacias	16,6	17,7	17,9	17,9	17,2	11,9	0,8
Equipamiento del hogar	17,2	17,1	17,1	17,5	16,3	14,7	0,1
Vehículos y Accesorios	15,7	18,7	19,8	20,1	22,0	3,6	0,0
Carburantes, Lubricantes	14,7	14,3	14,9	15,2	16,6	15,2	9,1
Otro comercio	14,3	15,9	16,7	17,6	17,6	13,9	4,0
Comercio Mixto	15,1	15,5	14,9	15,1	17,2	21,9	0,2
Comercio	14,9	15,7	15,9	16,4	17,2	17,4	2,5

Fuente: Fuente: Caja Vital Kutxa; elaboración propia.

El domingo es el día en el que menos operaciones se realizan, dado que la mayoría de comercios se encuentran cerrados.

Distribución semanal de las operaciones por rama



Fuente: Fuente: Caja Vital Kutxa; elaboración propia.

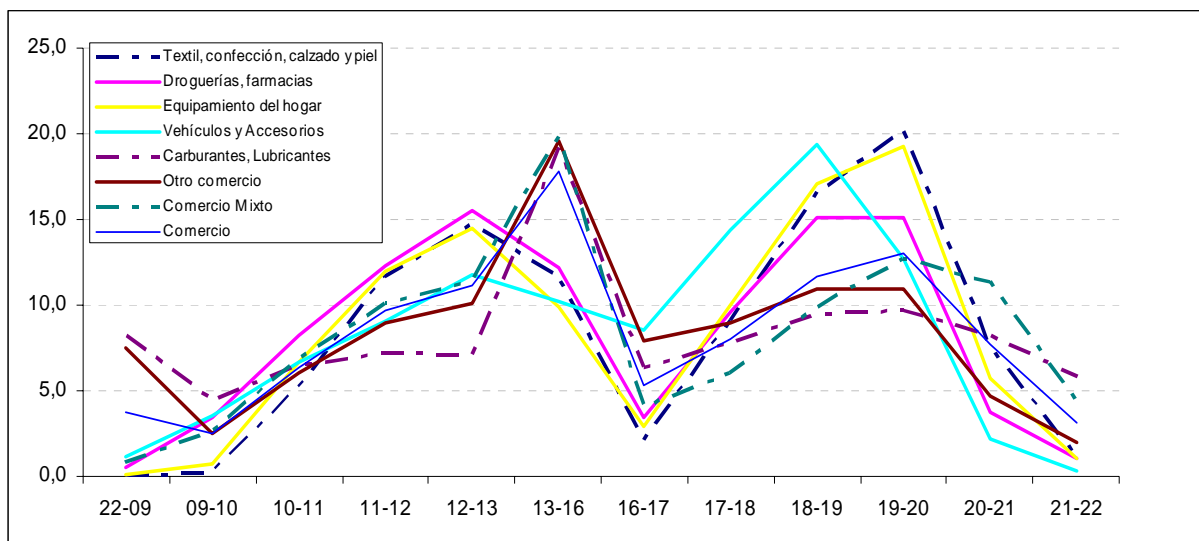
5 Distribución horaria

El horario general en el que se realiza un mayor volumen de operaciones en los comercios es de las 13 a las 16 horas. En cambio de manera individualizada, son las ramas de comercio mixto, carburantes y otro comercio en las que en este horario se registra un mayor número de operaciones, sin embargo en el resto de ramas el consumo se realiza con mayor frecuencia entre las 18 y las 20 horas.

Porcentaje de operaciones por hora del día en cada rama del comercio. Álava.												
	22-09	09-10	10-11	11-12	12-13	13-16	16-17	17-18	18-19	19-20	20-21	21-22
Textil, confección, calzado y piel	0,1	0,2	5,2	11,6	14,7	11,6	2,0	9,1	16,5	20,2	7,5	1,2
Droguerías, farmacias	0,5	3,4	8,2	12,3	15,5	12,2	3,4	9,6	15,1	15,1	3,7	1,0
Equipamiento del hogar	0,1	0,8	6,7	12,0	14,5	9,9	2,9	10,0	17,1	19,3	5,7	1,1
Vehículos y Accesorios	1,2	3,6	6,6	9,1	11,8	10,2	8,5	14,4	19,4	12,7	2,2	0,3
Carburantes, Lubricantes	8,2	4,5	6,5	7,2	7,1	19,2	6,3	7,8	9,5	9,7	8,2	5,8
Otro comercio	7,5	2,5	6,0	9,0	10,1	19,5	7,9	9,0	10,9	10,9	4,6	2,0
Comercio Mixto	0,8	2,6	6,8	10,1	11,4	19,8	4,0	6,1	9,9	12,7	11,3	4,4
Comercio	3,7	2,5	6,4	9,7	11,1	17,8	5,3	8,0	11,6	13,0	7,7	3,1

Fuente: Fuente: Caja Vital Kutxa; elaboración propia.

Distribución horaria de las operaciones por rama



Fuente: Fuente: Caja Vital Kutxa; elaboración propia.

6 Distribución por Importe

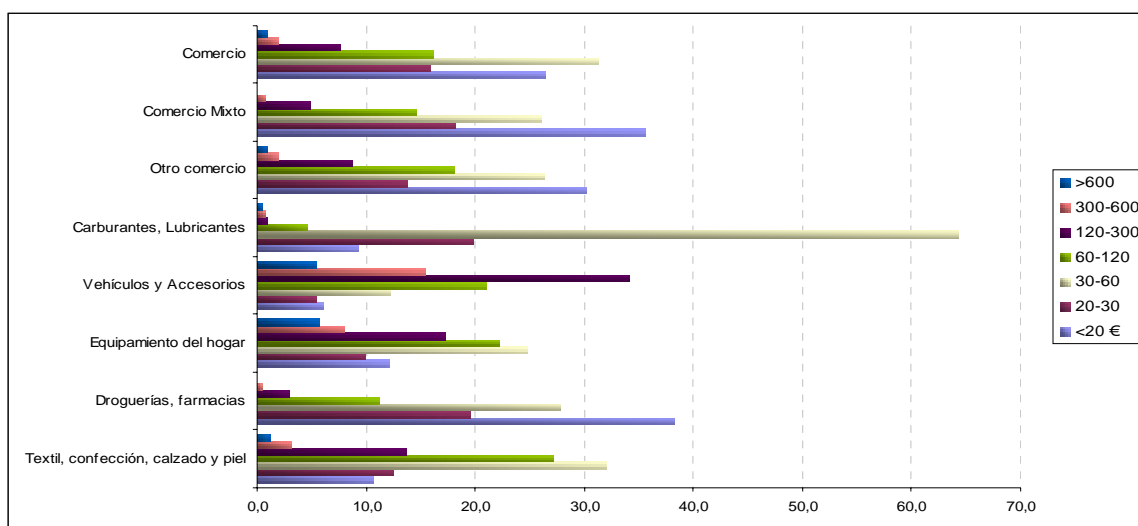
Principalmente el gasto medio se encuentra entre los 30 y los 60 €. La rama relacionada con los vehículos y accesorios es donde se registran los importes más elevados, mientras que el resto de ramas rondan entre los 20 y los 60€. Respecto al consumo de carburantes, 6 de cada 10 consumidores hace un gasto por operación de más de 30€, al igual que el gasto en comercios de textil. En los comercios de droguerías, comercio mixto más del 50% de las operaciones no supera los 30€.

Porcentaje de operaciones según importe para las distintas ramas del comercio. Álava

	<20	20-30	30-60	60-120	120-300	300-600	>600
Textil, confección, calzado y piel	10,7	12,4	32,0	27,2	13,7	3,0	1,0
Droguerías, farmacias	38,3	19,6	27,8	11,2	2,7	0,4	0,1
Equipamiento del hogar	12,1	9,9	24,8	22,1	17,3	8,0	5,7
Vehículos y Accesorios	6,0	5,5	12,3	21,1	34,2	15,5	5,5
Carburantes, Lubricantes	9,3	19,8	64,3	4,6	0,9	0,7	0,3
Otro comercio	30,2	13,8	26,3	18,0	8,8	2,0	0,9
Comercio Mixto	35,6	18,1	26,1	14,6	4,9	0,5	0,1
Comercio	26,4	15,8	31,4	16,2	7,6	1,8	0,8

Fuente: Fuente: Caja Vital Kutxa; elaboración propia.

Distribución de las operaciones según importe por rama



Fuente: Fuente: Caja Vital Kutxa; elaboración propia.

7 Perfil de la clientela por sexo y edad

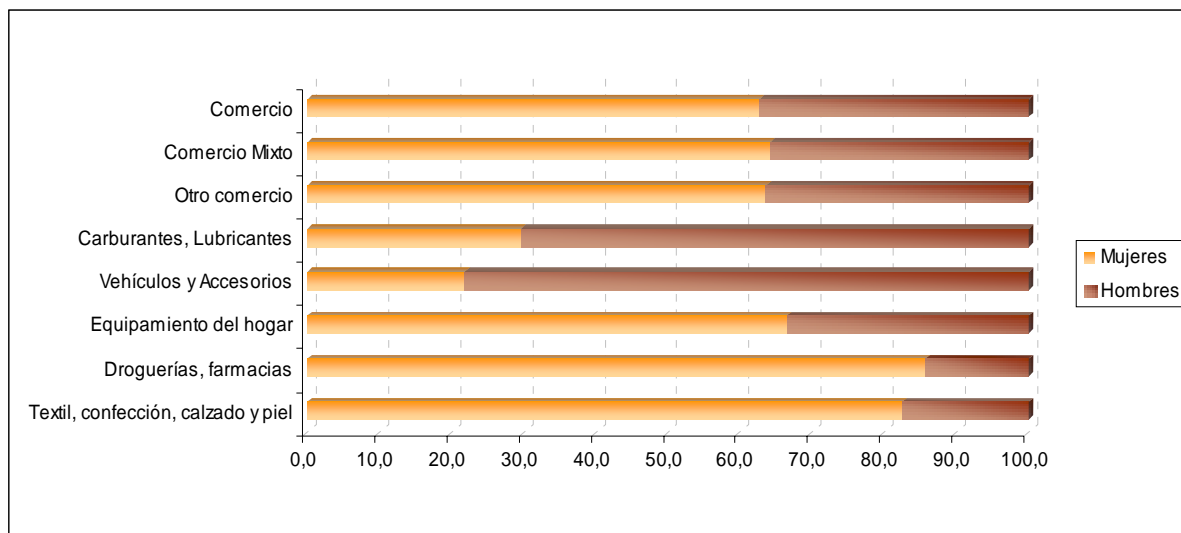
La edad de los consumidores que realizan un mayor número de operaciones se encuentra entre los 31 y los 50 años en la mayoría de las ramas del comercio.

Porcentaje de operaciones según la edad del/la cliente para cada rama del comercio. Álava							
	<20	21-25	26-30	31-40	41-50	51-60	>60
Textil, confección, calzado y piel	2,4	6,4	10,3	26,4	27,4	18,4	8,7
Droguerías, farmacias	2,1	7,8	13,2	30,6	24,7	16,0	5,6
Equipamiento del hogar	1,3	4,2	11,9	28,1	25,5	19,2	9,9
Vehículos y Accesorios	3,2	9,8	14,1	25,7	23,6	16,9	6,8
Carburantes, Lubricantes	4,1	12,4	17,2	27,5	20,0	13,6	5,2
Otro comercio	3,4	8,1	12,9	28,3	26,4	13,9	7,1
Comercio Mixto	1,0	4,1	9,8	27,9	28,9	18,8	9,4
Comercio	2,2	6,6	11,7	27,9	26,7	16,8	8,1

Fuente: Fuente: Caja Vital Kutxa; elaboración propia.

En cuanto al sexo, existe un mayor consumo en gran parte de las ramas por parte de las mujeres, exceptuando las relacionadas con los vehículos y el consumo de carburantes en la que el mayor número de operaciones son realizadas por hombres. El predominio por parte de la mujer en la realización de operaciones es aún mayor en las ramas de droguerías y farmacias junto al comercio textil.

Distribución por sexo de las operaciones en las distintas ramas del comercio



Fuente: Fuente: Caja Vital Kutxa; elaboración propia.

8 Fichas de indicadores por rama de comercio

COMERCIO TEXTIL, CONFECCIÓN, CALZADO Y CUERO

Meses	Nº Operaciones	%
Enero	46.302	12,5
Febrero	23.180	6,3
Marzo	23.536	6,4
Abril	25.952	7,0
Mayo	38.085	10,3
Junio	33.509	9,1
Julio	46.283	12,5
Agosto	17.822	4,8
Septiembre	25.778	7,0
Octubre	29.443	8,0
Noviembre	26.471	7,2
Diciembre	33.645	9,1
	370.006	100

Esta rama está claramente influenciada por el efecto de las rebajas de enero y julio. Durante el resto del año predomina el consumo en los meses de verano.

Días del mes	Nº Operaciones	%
1-5	68.147	18,4
6-10	65.379	17,7
11-15	61.261	16,6
16-20	59.896	16,2
21-25	54.503	14,7
26-31	60.820	16,4

Los primeros días del mes se sitúan como los preferentes para la realización del consumo de textil, confección calzado o piel.

Días de la semana	Nº Operaciones	%
Lunes	55.365	15,0
Martes	57.937	15,7
Miércoles	59.576	16,1
Jueves	60.470	16,3
Viernes	57.885	15,6
Sábado	78.717	21,3
Domingo	54	0,0

El día más habitual para el consumo en estos comercios es el sábado.

Franjas horarias	Nº Operaciones	%
22-09	217	0,1
09-10	782	0,2
10-11	19.322	5,2
11-12	43.104	11,6
12-13	54.409	14,7
13-16	42.991	11,6
16-17	7.574	2,0
17-18	33.514	9,1
18-19	61.152	16,5
19-20	74.924	20,2
20-21	27.725	7,5
21-22	4.329	1,2

El horario en el que se realizan un mayor volumen de operaciones es entre las 19 y las 20 horas.

Importe	Nº Operaciones	%
<20	39.755	10,7
20-30	46.044	12,4
30-60	118.400	32,0
60-120	100.693	27,2
120-300	50.545	13,7
300-600	10.958	3,0
>600	3.605	1,0

1 de cada 3 consumidores hace un gasto por operación entre los 30 y los 60 €.

Edad cliente/a	Nº Operaciones	%
<20	5.643	2,4
21-25	15.161	6,4
26-30	24.393	10,3
31-40	62.401	26,4
41-50	64.820	27,4
51-60	43.604	18,4
>60	20.650	8,7

Algo más de la mitad de estos consumidores tiene entre 31 y 50 años.

Sexo	Nº Operaciones	%
Mujeres	194.950	82,5
Hombres	41.222	17,5

8 de cada 10 consumidores son mujeres.

DROGUERÍAS Y FARMACIAS

Meses	Nº Operaciones	%
Enero	11.813	8,8
Febrero	10.171	7,6
Marzo	11.659	8,7
Abril	10.182	7,6
Mayo	12.968	9,7
Junio	12.986	9,7
Julio	12.049	9,0
Agosto	6.966	5,2
Septiembre	10.251	7,7
Octubre	10.406	7,8
Noviembre	10.939	8,2
Diciembre	13.318	10,0
	133.708	100,0

Existe un equilibrio en cuanto al número de operaciones durante todo el año.

Días del Mes	Nº Operaciones	%
1-5	23.407	17,5
6-10	21.726	16,2
11-15	21.659	16,2
16-20	21.962	16,4
21-25	20.668	15,5
26-31	24.286	18,2

No existen diferencias relevantes en cuanto a la compra según los días del mes.

Días de la semana	Nº Operaciones	%
Lunes	22.219	16,6
Martes	23.695	17,7
Miércoles	23.867	17,9
Jueves	23.939	17,9
Viernes	23.008	17,2
Sábado	15.943	11,9
Domingo	1.037	0,8

El número de operaciones en los comercios de droguerías y farmacias se produce de igual forma todos los días de la semana, exceptuando los fines de semana.

Franja horaria	Nº Operaciones	%
22-09	709	0,5
09-10	4.588	3,4
10-11	11.002	8,2
11-12	16.471	12,3
12-13	20.684	15,5
13-16	16.259	12,2
16-17	4.535	3,4
17-18	12.782	9,6
18-19	20.205	15,1
19-20	20.148	15,1
20-21	4.998	3,7
21-22	1.328	1,0

El horario en el que el número de operaciones en estos comercios es mayor es al mediodía (entre las 12 y las 13 horas) y por la tarde (entre las 18 y las 20 horas).

Importe	Nº Operaciones	%
<20	51.168	38,3
20-30	26.155	19,6
30-60	37.183	27,8
60-120	14.985	11,2
120-300	3.644	2,7
300-600	497	0,4
>600	77	0,1

El importe gastado en cada operación no supera los 20€ en cerca de 4 de cada 10 consumidores.

Edad cliente	Nº Operaciones	%
<20	1.606	2,1
21-25	6.011	7,8
26-30	10.130	13,2
31-40	23.584	30,6
41-50	18.996	24,7
51-60	12.355	16,0
>60	4.325	5,6

La edad establecida para el consumidor se sitúa entre los 31 y los 40 años.

El consumo en droguerías y farmacias se realiza principalmente por parte de las mujeres en 8 de cada 10 usuarios.

Sexo	Nº Operaciones	%
Mujeres	65.874	85,7
Hombres	10.992	14,3

EQUIPAMIENTO DEL HOGAR

Meses	Nº Operaciones	%
Enero	9.489	11,9
Febrero	7.125	8,9
Marzo	6.704	8,4
Abril	4.668	5,8
Mayo	5.935	7,4
Junio	6.523	8,1
Julio	7.766	9,7
Agosto	4.335	5,4
Septiembre	6.604	8,2
Octubre	6.012	7,5
Noviembre	6.486	8,1
Diciembre	8.421	10,5
	80.068	100,0

Los meses de enero y diciembre se presentan como los preferidos para la realización de la compra de equipamiento para el hogar.

Días del Mes	Nº Operaciones	%
1-5	14.314	17,9
6-10	12.589	15,7
11-15	12.884	16,1
16-20	13.221	16,5
21-25	12.571	15,7
26-31	14.489	18,1

Las operaciones se realizan de igual manera a primeros como a últimos de cada mes, si bien son los días intermedios en los que se realiza un menor número de operaciones.

Días de la semana	Nº Operaciones	%
Lunes	13.743	17,2
Martes	13.711	17,1
Miércoles	13.723	17,1
Jueves	14.017	17,5
Viernes	13.039	16,3
Sábado	11.789	14,7
Domingo	50	0,1

No existe preferencia para realizar la compra de equipamiento para el hogar a lo largo de la semana.

Franja horaria	Nº Operaciones	%
22-09	82	0,1
09-10	615	0,8
10-11	5.362	6,7
11-12	9.585	12,0
12-13	11.605	14,5
13-16	7.938	9,9
16-17	2.355	2,9
17-18	7.984	10,0
18-19	13.668	17,1
19-20	15.464	19,3
20-21	4.557	5,7
21-22	873	1,1

El horario en el que el volumen de operaciones se incrementa es entre las 18 y las 20 horas.

Importe	Nº Operaciones	%
<20	9.656	12,1
20-30	7.944	9,9
30-60	19.852	24,8
60-120	17.732	22,1
120-300	13.874	17,3
300-600	6.423	8,0
>600	4.585	5,7

En un mayor número de operaciones el gasto registrado se encuentra entre los 30 y los 60 €.

Edad cliente	Nº Operaciones	%
<20	660	1,3
21-25	2.099	4,2
26-30	5.977	11,9
31-40	14.108	28,1
41-50	12.783	25,4
51-60	9.626	19,2
>60	4.962	9,9

En esta rama la edad del consumidor se sitúa entre los 31 y los 40 años.

Sexo	Nº Operaciones	%
Mujeres	33.289	66,5
Hombres	16.774	33,5

Aunque de forma más equilibrada que en las ramas anteriormente citadas, la mujer se sigue presentando como principal consumidora en estos comercios.

VEHÍCULOS Y SUS ACCESORIOS

Meses	Nº Operaciones	%
Enero	6.373	8,9
Febrero	5.450	7,6
Marzo	6.043	8,5
Abril	5.220	7,3
Mayo	6.552	9,2
Junio	7.352	10,3
Julio	7.551	10,6
Agosto	3.855	5,4
Septiembre	5.936	8,3
Octubre	5.574	7,8
Noviembre	5.597	7,9
Diciembre	5.788	8,1
	71.291	100,0

Se produce un mayor volumen de operaciones en vehículos y accesorios en los meses de verano.

Días del Mes	Nº Operaciones	%
1-5	12.055	16,9
6-10	11.485	16,1
11-15	11.532	16,2
16-20	12.053	16,9
21-25	10.854	15,2
26-31	13.312	18,7

No existen diferencias en cuanto a los días del mes respecto al volumen de las operaciones, si bien es a últimos de cada mes el momento en el que el número de operaciones es ligeramente superior al resto.

Días de la semana	Nº Operaciones	%
Lunes	11.228	15,7
Martes	13.364	18,7
Miércoles	14.128	19,8
Jueves	14.345	20,1
Viernes	15.655	22,0
Sábado	2.542	3,6
Domingo	31	0,0

El viernes es el día preferente para el consumo relacionado con los vehículos y accesorios.

Franja horaria	Nº Operaciones	%
22-09	830	1,2
09-10	2.558	3,6
10-11	4.726	6,6
11-12	6.488	9,1
12-13	8.406	11,8
13-16	7.299	10,2
16-17	6.077	8,5
17-18	10.247	14,4
18-19	13.819	19,4
19-20	9.041	12,7
20-21	1.591	2,2
21-22	211	0,3

De las 18 a las 20 horas se produce el mayor número de operaciones en estos comercios.

Importe	Nº Operaciones	%
<20	4.304	6,0
20-30	3.900	5,5
30-60	8.749	12,3
60-120	15.024	21,1
120-300	24.396	34,2
300-600	11.015	15,5
>600	3.902	5,5

Cerca del 50% de los consumidores hace un gasto por operación entre los 120 y los 600 €, siendo en esta rama en la que se registra un mayor gasto.

Edad cliente	Nº Operaciones	%
<20	1.160	3,2
21-25	3.592	9,8
26-30	5.160	14,1
31-40	9.430	25,7
41-50	8.642	23,6
51-60	6.204	16,9
>60	2.489	6,8

La edad en la que se encuentran los consumidores se sitúa entre los 31 y 50 años.

Sexo	Nº Operaciones	%
Mujeres	7.972	21,8
Hombres	28.545	78,2

Principalmente los hombres son los que registran un mayor volumen de operaciones.

CARBURANTES Y LUBRICANTES

Meses	Nº Operaciones	%
Enero	32.683	8,7
Febrero	30.480	8,1
Marzo	32.592	8,7
Abril	31.475	8,4
Mayo	33.501	8,9
Junio	32.468	8,6
Julio	33.467	8,9
Agosto	25.535	6,8
Septiembre	30.082	8,0
Octubre	30.313	8,1
Noviembre	31.456	8,4
Diciembre	32.004	8,5
	376.056	100,0

No existen diferencias relevantes a lo largo del año en el consumo de carburantes y lubricantes.

Días del Mes	Nº Operaciones	%
1-5	61.053	16,2
6-10	63.737	16,9
11-15	62.883	16,7
16-20	60.465	16,1
21-25	59.664	15,9
26-31	68.254	18,1

No se aprecian diferencias en cuanto a los días del mes, si bien es a últimos de cada mes en el que el volumen de operaciones es ligeramente mayor.

Días de la semana	Nº Operaciones	%
Lunes	55.341	14,7
Martes	53.645	14,3
Miércoles	56.184	14,9
Jueves	57.031	15,2
Viernes	62.519	16,6
Sábado	57.049	15,2
Domingo	34.264	9,1

No hay ningún día preferente para realizar estas operaciones, si bien el domingo existe un menor número de operaciones.

Franja horaria	Nº Operaciones	%
22-09	30.864	8,2
09-10	16.918	4,5
10-11	24.407	6,5
11-12	27.160	7,2
12-13	26.647	7,1
13-16	72.188	19,2
16-17	23.707	6,3
17-18	29.327	7,8
18-19	35.780	9,5
19-20	36.304	9,7
20-21	30.895	8,2
21-22	21.887	5,8

Entre la 13 y las 16 horas se registra un mayor número de operaciones en el consumo de carburantes.

Importe	Nº Operaciones	%
<20	35.014	9,3
20-30	74.452	19,8
30-60	241.895	64,3
60-120	17.445	4,6
120-300	3.407	0,9
300-600	2.496	0,7
>600	1.208	0,3

6 de cada 10 consumidores hace un gasto por operación entre los 30 y los 60 €.

Edad cliente	Nº Operaciones	%
<20	8.511	4,1
21-25	25.952	12,4
26-30	35.957	17,2
31-40	57.385	27,5
41-50	41.844	20,0
51-60	28.425	13,6
>60	10.852	5,2

Cerca del 50% de los consumidores comprenden edades entre los 31 y los 50 años.

Sexo	Nº Operaciones	%
Mujeres	61.091	29,6
Hombres	144.964	70,4

En esta rama existe un predominio del hombre frente a la mujer en cuanto al consumo de carburantes.

OTRO COMERCIO

Meses	Nº Operaciones	%
Enero	76.046	8,0
Febrero	66.010	7,0
Marzo	82.958	8,8
Abril	69.139	7,3
Mayo	83.111	8,8
Junio	82.408	8,7
Julio	81.222	8,6
Agosto	54.628	5,8
Septiembre	93.214	9,9
Octubre	74.491	7,9
Noviembre	74.521	7,9
Diciembre	108.569	11,5
	946.317	100,0

Diciembre se sitúa como el mes en el que el consumo en otros comercios es ligeramente más elevado al resto de meses.

Días del Mes	Nº Operaciones	%
1-5	157.690	16,7
6-10	153.647	16,2
11-15	166.806	17,6
16-20	157.904	16,7
21-25	148.066	15,6
26-31	162.204	17,1

No se aprecian diferencias en cuanto a los días del mes para la realización del consumo en estos comercios.

Días de la semana	Nº Operaciones	%
Lunes	135.516	14,3
Martes	150.599	15,9
Miércoles	157.831	16,7
Jueves	166.690	17,6
Viernes	166.427	17,6
Sábado	131.562	13,9
Domingo	37.589	4,0

Tampoco existen diferencias relevantes en cuanto al día de la semana en el que se realice un mayor número de operaciones.

Franja horaria	Nº Operaciones	%
22-09	70.694	7,5
09-10	23.988	2,5
10-11	56.682	6,0
11-12	84.733	9,0
12-13	95.208	10,1
13-16	184.740	19,5
16-17	74.989	7,9
17-18	85.174	9,0
18-19	103.294	10,9
19-20	103.344	10,9
20-21	43.886	4,6
21-22	18.804	2,0

Las horas del día en el que el número de operaciones en estos comercios se ve incrementado es de 13 a 16 horas.

Importe	Nº Operaciones	%
<20	285.802	30,2
20-30	130.715	13,8
30-60	249.310	26,3
60-120	170.321	18,0
120-300	83.133	8,8
300-600	18.820	2,0
>600	8.095	0,9

El 70% de los consumidores que realizan sus pagos con tarjeta hace un gasto entre los 20 y los 60 €

Edad cliente	Nº Operaciones	%
<20	15.337	3,4
21-25	36.837	8,1
26-30	58.881	12,9
31-40	129.530	28,3
41-50	120.646	26,4
51-60	63.582	13,9
>60	32.269	7,1

Más de la mitad de los consumidores comprende una edad entre los 31 y los 50 años.

Sexo	Nº Operaciones	%
Mujeres	289.542	63,6
Hombres	165.471	36,4

Existen un mayor volumen de operaciones realizadas por mujeres.

COMERCIO MIXTO

Meses	Nº Operaciones	%
Enero	133.409	12,9
Febrero	118.854	11,5
Marzo	130.778	12,6
Abril	107.234	10,3
Mayo	96.776	9,3
Junio	63.748	6,1
Julio	54.825	5,3
Agosto	44.930	4,3
Septiembre	65.188	6,3
Octubre	70.646	6,8
Noviembre	71.426	6,9
Diciembre	78.971	7,6
	1.036.785	100,0

En el primer trimestre del mes se genera un mayor volumen de operaciones, cerca del 40% de las operaciones de todo el año se registran en este período.

Días del Mes	Nº Operaciones	%
1-5	180.713	17,4
6-10	172.171	16,6
11-15	170.514	16,4
16-20	169.670	16,4
21-25	169.215	16,3
26-31	174.502	16,8

No existen diferencias en cuanto a los días del mes para realizar este consumo, si bien es a primeros del mismo en el que existe un cierto incremento.

Días de la semana	Nº Operaciones	%
Lunes	156.271	15,1
Martes	161.049	15,5
Miércoles	154.500	14,9
Jueves	157.061	15,1
Viernes	178.644	17,2
Sábado	226.730	21,9
Domingo	2.534	0,2

El sábado es el principal día de la semana para realizar el consumo en grandes almacenes, supermercados e hipermercados.

Franja horaria	Nº Operaciones	%
22-09	8.399	0,8
09-10	26.665	2,6
10-11	70.754	6,8
11-12	104.732	10,1
12-13	118.289	11,4
13-16	205.489	19,8
16-17	41.969	4,0
17-18	63.032	6,1
18-19	102.621	9,9
19-20	131.796	12,7
20-21	117.249	11,3
21-22	45.804	4,4

Entre la 13 y las 16 horas se produce el mayor número de operaciones.

Importe	Nº Operaciones	%
<20	369.373	35,6
20-30	187.981	18,1
30-60	270.459	26,1
60-120	151.360	14,6
120-300	50.914	4,9
300-600	5.377	0,5
>600	1.317	0,1

8 de cada 10 consumidores realiza un gasto por importe entre los 20 y los 60 euros por operación.

Edad cliente	Nº Operaciones	%
<20	8.005	1,0
21-25	32.630	4,1
26-30	77.695	9,8
31-40	220.882	27,9
41-50	228.688	28,9
51-60	148.461	18,8
>60	74.543	9,4

Más de la mitad de los usuarios se sitúan entre los 31 y los 50 años de edad.

Sexo	Nº Operaciones	%
Mujeres	506.826	64,2
Hombres	282.951	35,8

Existe un mayor número de mujeres que realizan las operaciones con tarjeta en estos comercios.