

Departamento de Promoción Económica
Ekonomia Sustapenerako Saila

COMERCIO



MERKATARITZA

OBSERVATORIO LOCAL
DEL COMERCIO

INFORME DE COYUNTURA

SEPTIEMBRE 2005-2006



Ayuntamiento
de Vitoria-Gasteiz
Vitoria-Gasteizko
Udala

Índice

	Introducción	3
1	Ventas	4
2	Empleo	7
3	Actividades comerciales	9

Introducción

A lo largo de los tres capítulos que componen este informe haremos un repaso de la situación actual y de lo acontecido en los últimos doce meses en el comercio minorista local.

Abordaremos la situación del sector desde un triple punto de vista: el de las ventas, el del empleo y el de la dotación comercial.

En lo que se refiere a las ventas, se confirma su repunte y aceleración, más viva en el caso del comercio especializado que en las medianas y grandes superficies.

Por el contrario, el empleo se mantiene en una situación de atonía que contrasta con el crecimiento acelerado de los primeros años de la década.

En cuanto a la dotación comercial, en los últimos doce meses apenas han existido movimientos destacables. A excepción de la pérdida de dotación experimentada por la zona Este, los pequeños incrementos y decrementos en las diferentes ramas y zonas tienen un carácter absolutamente friccional pudiendo valorarse la situación general como de estabilidad.

1 Ventas

Las ventas del comercio minorista alavés mantienen, a lo largo de los tres primeros trimestres de 2006 un crecimiento muy destacado, con porcentajes de incremento superiores al 10% respecto de los periodos equivalentes del año precedente.

El comercio especializado es, muy por encima del no especializado, el gran beneficiario de este fuerte incremento de ventas. Aunque los resultados son buenos en los tres primeros trimestres del año, en el tercero se obtiene un incremento del 15%, lo que supone una aceleración respecto de los dos anteriores.

Las ventas en comercios no especializados también crecen, pero la tendencia es de un progresivo enfriamiento, pasando de valores en torno al 9% en el primer trimestre, al escaso 4% del tercero. En cualquier caso, esta última cifra es superior a la del mismo trimestre de 2005.

Índice de ventas del comercio minorista. Precios corrientes

		Último dato	Dato anterior	Dato año anterior
		III-2006	II-2006	III-2005
Índice de comercio minorista				
Índice de ventas	Alava	127,1	128,2	113,7
	CAPV	126,9	129,0	119,1
Variación acumulada *	Alava	11,0	10,6	1,0
	CAPV	5,5	5,0	3,1
Comercio al por menor especializado				
Índice de ventas	Alava	134,7	136,1	114,3
	CAPV	126,0	129,6	116,0
Variación acumulada *	Alava	15,0	13,6	0,3
	CAPV	7,1	6,4	2,8
Comercio al por menor no especializado				
Índice de ventas	Alava	114,3	115,0	112,6
	CAPV	128,5	128,0	124,7
Variación acumulada *	Alava	3,9	5,1	2,2
	CAPV	2,7	2,5	3,6

Tasa de incremento acumulado sobre el mismo periodo del año anterior
Fuente: EUSTAT. Índice de Comercio Interior (ICI)



Ayuntamiento
de Vitoria-Gasteiz
Vitoria-Gasteizko
Udala

Al contrario de lo que sucedió en 2005, en los tres primeros trimestres de 2006, las ventas del comercio minorista alavés han crecido a un ritmo mucho más vivo que la media vasca. Esto es especialmente cierto en el caso del comercio especializado pero incluso en el comercio no especializado, Alava llega a superar a la CAPV. Todo ello ha permitido que el Índice de Comercio Minorista de nuestra provincia alcance el nivel medio de la CAPV con el que mantenía una considerable desventaja a lo largo de los últimos años.

El índice específico de grandes superficies correspondiente al mes de noviembre muestra un incremento acumulado del 7,6%, tres puntos por encima del valor equivalente del año anterior. Hay que matizar que, tras el verano se ha producido una ligera desaceleración, después de alcanzar su máximo del 8,6% en junio.

El índice correspondiente a las ventas de productos no alimenticios en grandes superficies repite la tendencia descrita en el párrafo anterior, si bien los valores del crecimiento son algo superiores. Las ventas de productos alimenticios, en cambio, muestran una evolución interanual positiva pero sin aceleración, con un incremento interanual de ventas del 6,2% en el mes de noviembre.

Índice de ventas en grandes superficies. Precios corrientes

		Último dato nov 2006	Dato anterior oct 2006	Dato anterior nov 2005
Índice general				
Índice de venta	Álava	109,1	104,9	102,8
	CAPV	113,7	109,0	110,5
Variación acumulada *	Álava	7,6	7,8	4,7
	CAPV	4,7	4,9	13,0
Alimentación				
Índice de venta	Álava	108,1	108,3	103,5
	CAPV	105,5	104,4	100,2
Variación acumulada *	Álava	6,2	6,4	6,4
	CAPV	4,7	4,7	3,3
Resto de productos				
Índice de ventas	Álava	109,6	103,3	102,5
	CAPV	118,6	111,8	116,8
Variación acumulada *	Álava	8,3	8,4	3,9
	CAPV	4,7	5,0	18,8

Tasa de incremento acumulado sobre el mismo periodo del año anterior.

Fuente: EUSTAT. Índice de Comercio Interior (ICI)

La comparación con la media de la CAPV indica cierta aproximación de las ventas en grandes superficies de Alava a los niveles del conjunto de la Comunidad Autónoma, con la que en los últimos años se mantenía una importante brecha. Esto es así debido a que, en el último año, en Alava se han acelerado las ventas, a la vez que se moderaban en el resto de la CAPV.

En este aspecto, existen diferencias destacables según el tipo de producto. Así, en los últimos años, las ventas de productos alimenticios en grandes superficies alavesas han crecido a mayor ritmo que en el conjunto de la CAPV, justo lo contrario que venía sucediendo con los productos no alimenticios. Dado que en el último año, las ventas en Alava han crecido por encima de la media de la Comunidad Autónoma, para ambos tipos de producto, se ha mantenido la ventaja en alimentación y se ha recortado algo la desventaja en el resto de productos.

2 Empleo

En el tercer trimestre de 2006 asistimos a un ligero recorte de empleo en el comercio minorista alavés. Este recorte supone una reducción de tan sólo una décima en relación con el trimestre anterior, lo que equivale a una pérdida de 15 empleos. Habitualmente, dentro del movimiento estacional del empleo del comercio minorista alavés, setiembre marca uno de los mínimos del año, con una pauta repetida de retroceso respecto del mes de junio. Este año ha sido diferente: la mínima tras el verano, se ha producido en agosto y en setiembre se ha iniciado la recuperación.

En términos interanuales, al final del tercer trimestre, el comercio minorista alavés registra un ligero aumento, de tan sólo 7 décimas que equivalen a 82 empleos.

Afiliación a la Seguridad Social en Alava en el comercio minorista (excepto vehículos) y reparaciones

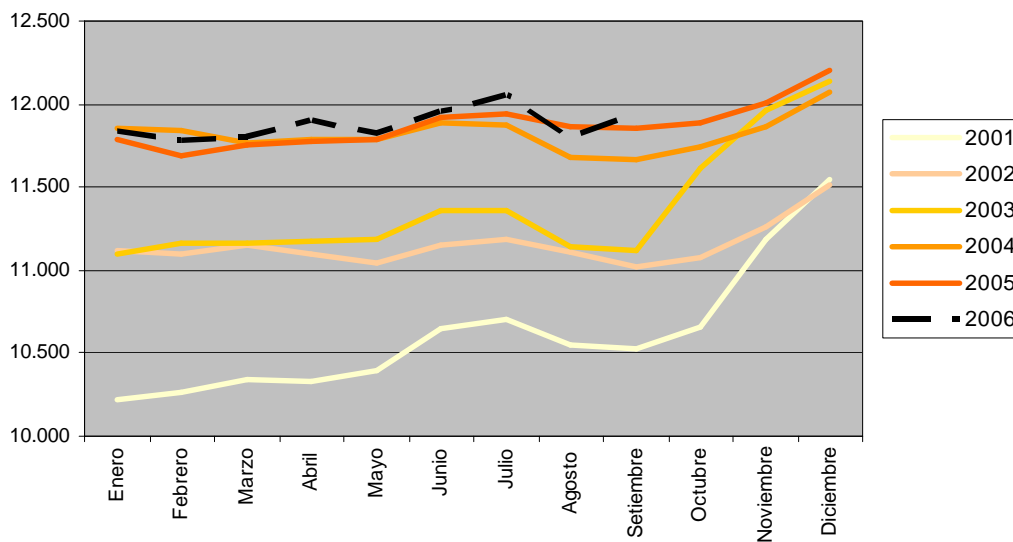
	Último dato Sep 2006	Dato anterior Jun 2006	Dato año anterior Sep 2005
Afiliación	11.935	11.950	11.853
Cuenta ajena	8.303	8.293	8.205
Cuenta propia	3.632	3.657	3.648
Saldo	Trimestral	Interanual	
Afiliación	-15	82	
Cuenta ajena	10	98	
Cuenta propia	-25	-16	
Variación (%)	Trimestral	Interanual	
Afiliación	-0,1	0,7	
Cuenta ajena	0,1	1,2	
Cuenta propia	-0,7	-0,4	

Fuente: INSS

El siguiente gráfico muestra más claramente lo que está sucediendo con el empleo del comercio minorista alavés. Su trayectoria en lo que llevamos de año discurre muy próxima a la de los dos anteriores, instalándose así en una posición a mitad de camino entre el estancamiento y el suave crecimiento, y dejando atrás el periodo de crecimiento acelerado de los primeros años de la década.

Hay que recordar que gran parte de la expansión del empleo comercial de los últimos años obedece a aperturas de centros comerciales de gran dimensión. En ese sentido, las previsiones a corto y medio plazo permiten suponer un nuevo periodo de recuperación aunque sin llegar a los niveles de crecimiento de los años 2002 y 2003.

Evolución del empleo del comercio minorista alavés



Fuente: INSS



Ayuntamiento
de Vitoria-Gasteiz
Vitoria-Gasteizko
Udala

3 Actividades comerciales

A corto plazo, la variación en el número de establecimientos minoristas de Vitoria-Gasteiz es inapreciable, con un saldo positivo de tan sólo tres puntos de venta en el tercer trimestre de 2006. Vehículos y accesorios crece en 6 establecimientos mientras “Otro comercio” y comercio mixto lo hacen en 3 y 2, respectivamente.

En términos interanuales, el saldo de establecimientos de comercio minorista es nulo, con avances en vehículos y accesorios, equipamiento del hogar, droguería y farmacias y comercio mixto. Retroceden alimentación, textil, otro comercio y gasolineras.

Actividades de comercio minorista por rama comercial

	Último dato Setiembre 2006	Variación					
		trimestral		interanual		1999-2006	
	N	N	%	N	%	N	%
Alimentación, bebida y tabaco	908	-4	-0,4	-11	-1,2	-120	-11,7
Textil, confección, calzado y piel	679	-1	-0,1	-9	-1,3	-66	-8,9
Droguerías, farmacias	209	0	0,0	5	2,5	28	15,5
Equipamiento hogar	512	-3	-0,6	5	1,0	21	4,3
Vehículos y accesorios	198	6	3,1	8	4,2	24	13,8
Carburantes, lubricantes	27	0	0,0	-1	-3,6	-3	-10,0
Otro Comercio	543	3	0,6	-6	-1,1	2	0,4
Comercio mixto	105	2	1,9	4	4,0	40	61,5
Total comercio minorista	3.181	3	0,1	-5	-0,2	-74	-2,3

Fuente: Gabinete de Estudios y Estadística. Ayuntamiento de Vitoria-Gasteiz

La variación a largo plazo de la dotación comercial por ramas comerciales refleja los efectos de un importante ajuste que ha afectado a casi todas las ramas. En el caso de alimentación y textil, de forma negativa, ya que han

sufrido una drástica reducción de su dotación comercial, con una pérdida próxima al 10% de las actividades existentes en 1999. Por el contrario, el comercio mixto y, en menor medida, droguerías y farmacias, vehículos y sus accesorios, y equipamiento del hogar han aumentado de forma apreciable su número de establecimientos.

Por zonas, destaca la pérdida de establecimientos –en relación con el tercer trimestre de 2005- en la zona Este, aunque también hay pequeñas pérdidas en Segundo ensanche, Avenida y Zaramaga.

Ensanche, Gorbea y Lakua, así como las zonas periféricas del municipio, ganan entre 4 y 8 establecimientos. Casco Viejo incrementa su dotación comercial en 3 puntos de venta, mientras Oeste, Arriaga-Abetxuko y Boulevard ganan dos establecimientos cada una.

Actividades de comercio minorista por zona comercial

	Último dato Setiembre 2006	Variación					
		trimestral		interanual		1999-2006	
		N	%	N	%	N	%
Casco Viejo	199	-3	-1,5	3	1,5	-57	-22,3
Ensanche	484	2	0,4	8	1,7	-32	-6,2
Segundo Ensanche	271	-1	-0,4	-7	-2,5	-27	-9,1
Zaramaga	198	0	0,0	-6	-2,9	-48	-19,5
El Pilar	91	0	0,0	0	0,0	-16	-15,0
Gorbea	619	5	0,8	7	1,1	-41	-6,2
Este	402	-7	-1,7	-20	-4,7	-101	-20,1
Oeste	77	-1	-1,3	2	2,7	-6	-7,2
Avenida	231	0	0,0	-7	-2,9	-9	-3,8
Sur	14	0	0,0	0	0,0	-3	-17,6
Boulevard	111	1	0,9	2	1,8	111	-
Arriaga-Abetxuko	81	-1	-1,2	2	2,5	-8	-9,0
Lakua	169	5	3,0	4	2,4	74	77,9
Otras	234	3	1,0	7	2,5	89	61,4
Vitoria-Gasteiz	3.181	3	0,1	-5	-0,2	-74	-2,3

Fuente: Gabinete de Estudios y Estadística. Ayuntamiento de Vitoria-Gasteiz



Ayuntamiento
de Vitoria-Gasteiz
Vitoria-Gasteizko
Udala

En cualquier caso, no hay que olvidar que prácticamente todas las zonas económicas de la ciudad han experimentado una importante merma a largo plazo en su dotación comercial. Zonas como Casco Viejo, Este y Zaramaga han sufrido un verdadero ajuste, con recortes próximos al 20% de la dotación comercial de que disponían en 1999. Sur, El Pilar, Segundo Ensanche y Arriaga-Abetxuko han sufrido también pérdidas severas, e incluso las zonas más comerciales como Ensanche o Gorbea han sufrido recortes destacables. Lakua y otras zonas periféricas de la ciudad son las únicas que, junto con la irrupción del centro comercial Boulevard, aportan saldos positivos a la dotación comercial.

