

5.1. SERVICIO DE CENTROS CÍVICOS / GIZARTE ETXEEN ZERBITZUA



5.1. SERVICIO DE CENTROS CÍVICOS / GIZARTE ETXEEN ZERBITZUA

5.1.1 Misión y objetivos estratégicos / Egitekoa eta helburu estrategikoak

Gizarte etxeak hiriko auzoetan banatutako udal ekipamenduak dira; bertan kultur, kirol eta prestakuntza zerbitzuak, programak eta jarduerak nahiz izaera soziokomunitarioa dutenak (hitzaren zentzurik zabalenean) eskaintzen zaizkie herritarrei, bai eta informazioa eta gizarte arreta ere, integrazioa eta parte hartzea oinarritzat hartuz.

Hauetako zerbitzuko helburu estrategikoak:

- ✓ Sailtako ekintzak koordinatzea.
- ✓ Etengabe hobetzeko prozedurak ezartzea.
- ✓ Sailak lan egiteko, kudeatzeko eta ebaluatzeko tresnez hornitzea.
- ✓ Instalazioak eta bere ekipamenduak zaintzea, egoera onean egoteko eta jarduerak ondo gara daitezen.

Los Centros Cívicos son equipamientos municipales ubicados en los distintos barrios de la ciudad donde se desarrollan diversos servicios, programas y actividades de carácter cultural, deportivo, formativo, y socio comunitario en el sentido más amplio del término, así como de información y atención social a la ciudadanía desde parámetros de integración y participación.

Tienen como misión, posibilitar a los ciudadanos y ciudadanas lugares abiertos de encuentro, información, formación, orientación y ocio donde se contribuya a la creación de hábitos saludables de ocio y a mejorar la calidad de vida, a través de la utilización multidisciplinar, tanto individual como colectiva, de los distintos servicios, programas y actividades, y de la participación activa de asociaciones, grupos y usuarios,

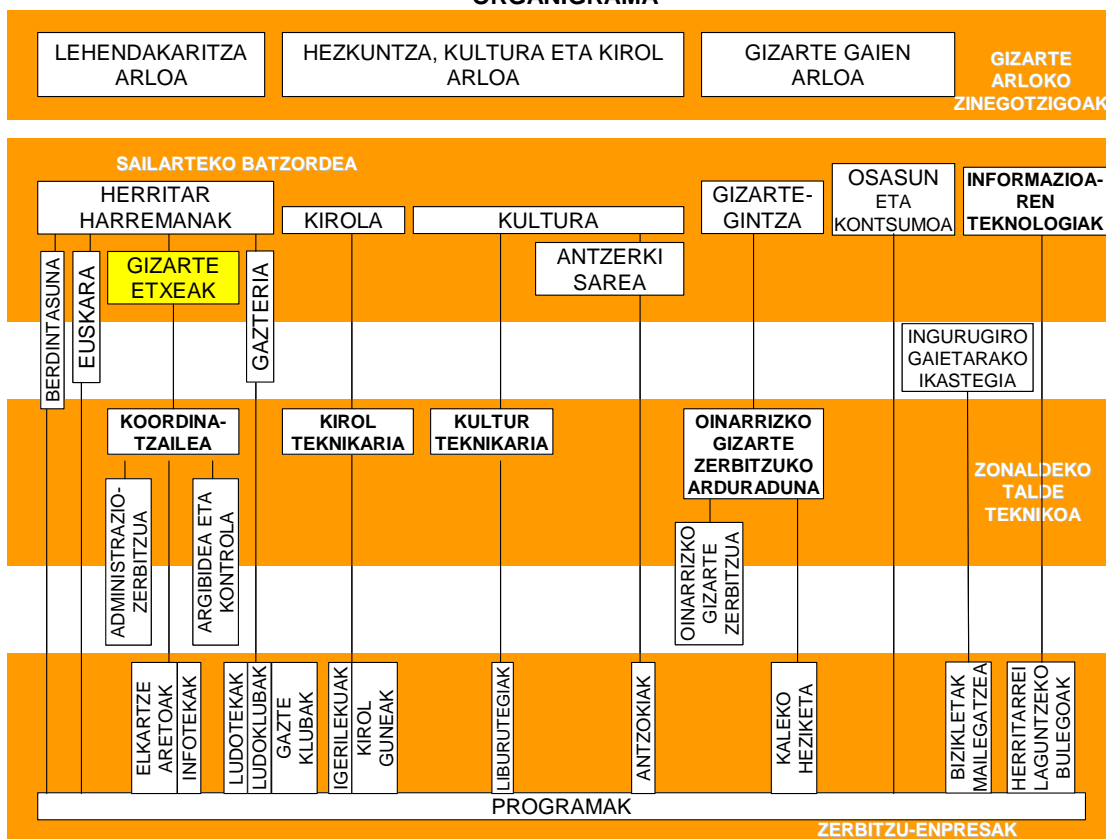
Estas infraestructuras, que posibilitan una utilización multidisciplinar, familiar y de encuentro - más amplia que la de los centros específicos - deben tender a racionalizar la oferta municipal sociocultural y deportiva en la zona de la ciudad en la que se enclavan, evitando la dispersión y la duplicidad y buscando economizar los medios humanos y materiales.

Corresponde a los diferentes departamentos que actúan en los Centros Cívicos el marcar las acciones y programas a desarrollar en los mismos, asumiendo el Servicio de Centros Cívicos del Departamento de Presidencia la misión integradora y generadora de "procesos de trabajo" que consigan rentabilizar al máximo el uso de los espacios y recursos disponibles.

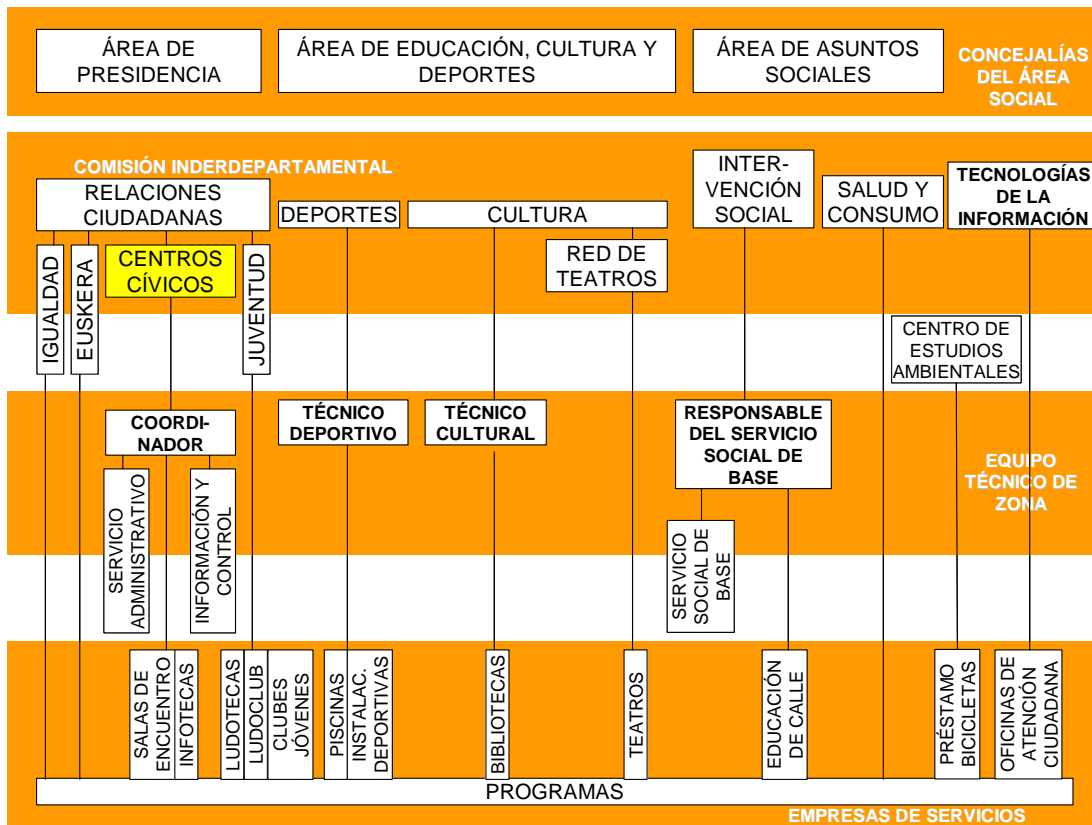
Con esa premisa, todas las actuaciones que lleva a cabo el Servicio de Centros Cívicos están encaminadas hacia los siguientes objetivos estratégicos:

- ✓ Coordinar las acciones departamentales en los centros.
- ✓ Establecer procesos de mejora continua.
- ✓ Dotar a los departamentos de herramientas comunes de trabajo, de gestión y de evaluación.
- ✓ Velar por el correcto estado de las instalaciones y sus equipamientos para el óptimo desarrollo de las actividades.

ORGANIGRAMA



Organigrama honek erakundearen sailarteko koordinatze-mailak azaltzen ditu.



En este organigrama se muestran los distintos niveles de coordinación interdepartamental de la organización

5.1.2 Programas / Programak

5.1.2.1 Salas de encuentro / Elkartze aretoak

Elkartze aretoak adin guztietako eta edozein motatako pertsonentzako tokiak dira. Sartzeko ez dago aldez aurretik izena eman beharrik, eta bere helburuak hauexek dira:

- ✓ Argibideak ematea.
- ✓ Zerbitzu eta programetan parte hartzea motibatzea.
- ✓ Zerbitzu eta programetara bideratzea.
- ✓ Beste zerbitzuen osagarria izatea.
- ✓ Heztea.

11 elkartze areto daude guztira, 11 gizarte etxeen artean banatuta.

La Sala de Encuentro es un servicio general de los centros cívicos que, dentro de una concepción organizativa de coordinación e integración de programas y de optimización de la gestión, se configura como un recurso programático para los Equipos de Zona.

La Sala de Encuentro se define como un espacio abierto a personas de diferentes edades y condición que acceden al Centro Cívico esporádica y puntualmente sin ningún tipo de compromiso previo de inscripción ni posterior de asistencia.

La Sala de Encuentro se integra en los denominados Servicios de Ocio y Tiempo Libre, junto con Ludotecas, Clubes Jóvenes y Ludoclubes del Servicio de Juventud, conformando de esta manera un único macro-servicio, con una única coordinación y gestión, con las ventajas del ahorro de recursos y una mayor eficacia.

Las funciones que desempeñan las Salas de Encuentro son:

- ✓ Función Informadora.
- ✓ Función Motivadora.
- ✓ Función Canalizadora.
- ✓ Función Complementaria.
- ✓ Función Educadora.

Durante 2007 han funcionado 11 salas de encuentro distribuidas en los 11 Centros Cívicos de la ciudad.

NÚMERO DE USUARIOS / ERABILTZAILEEN KOPURUA

Zerbitzu honek eguneko 3.017 erabiltzaile izan ditu.

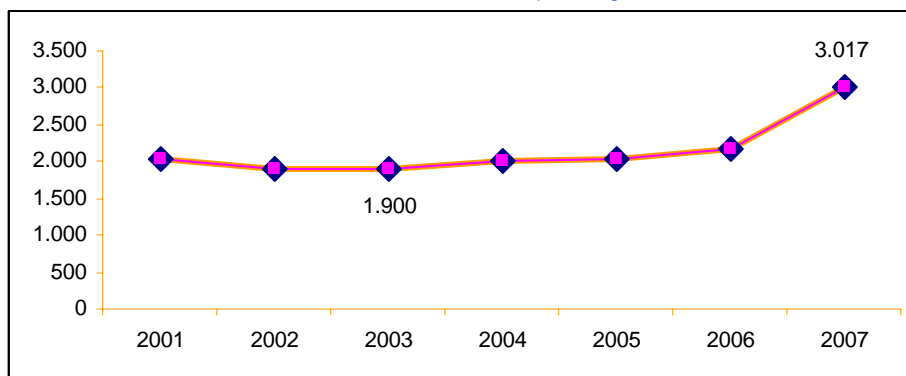
El servicio ha contado con 3.017 usuarios de media diaria, el mayor número de los últimos siete años.

CENTRO LEKUA	Nº de usuarios/día Erabiltzaileak eguneko	Total usuarios Erabiltzaileak guztira
ABETXUKO	18,85	4.279
ALDABE	210,00	73.920
ARANA	29,00	7.018
ARIZNABARRA	142,00	34.364
ARRIAGA	182,00	60.606
CAMPILLO / LANDATXO	28,00	6.776
EL PILAR	189,00	67.095
HEGOALDE	1.457,00	480.810

CENTRO LEKUA	Nº de usuarios/día Erabiltzaileak eguneko	Total usuarios Erabiltzaileak guztira
IPARRALDE	240,00	79.680
JUDIMENDI	179,00	59.607
LAKUA	342,21	112.929
TOTAL / GUZTIRA	3.017,06	987.084

CENTRO / LEKUA	2001	2002	2003	2004	2005	2006	2007
ABETXUKO	25	23	34	27	25	18,5	18,85
ALDABE	258	261	173	188	258	170	210
ARANA	42	65	50	50	42	86	29
ARIZNABARRA	70	79	110	103	70	81	142
ARRIAGA	218	247	203	256	218	213	182
CAMPILLO / LANDATXO	39	36	22	21	39	24	28
EUROPA – EL PILAR	318	307	418	403	318	200	189
HEGOALDE	198	225	227	262	198	508	1.457
IPARRALDE	194	250	210	300	194	240	240
JUDIMENDI	300	240	260	209	300	375	179
LAKUA	375	170	193	178	375	266	342,21
TOTAL / GUZTIRA	2.037	1.903	1.900	1.997	2.037	2.182	3.017

Usuarios diarios en los últimos años.
Azken urteetako erabiltzaile kopurua eguneko.



ACTIVIDADES DESARROLLADAS / EGINDAKO JARDUERAK

2007. urtean 565 jarduera antolatuta dira, eta 24.832 pertsonak hartu dute parte.

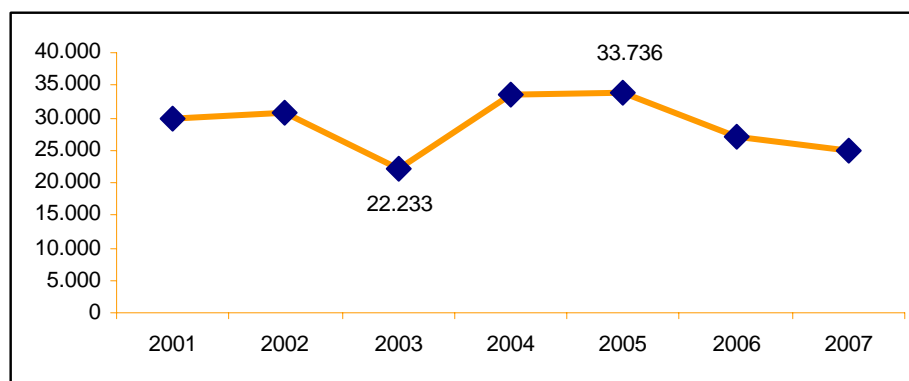
Las Salas de Encuentro han ofrecido durante 2007 un total de 565 actividades con una participación de 24.832 personas. Estas son de diferente tipo y contenidos, agrupadas en:

- ✓ Talleres.
- ✓ Espectáculos de animación: juegos, fiestas, títeres, magia, cuenta cuentos, payasos, música y bailes.
- ✓ Exposiciones.
- ✓ Asesorías.
- ✓ Decoraciones.
- ✓ Concursos y campeonatos.
- ✓ Proyecciones de películas.
- ✓ Charlas, tertulias y conferencias.
- ✓ Actividades de difusión e información.

CENTRO LEKUA	Nº Actividades realizadas Egindako jarduera kopurua	Participantes en las actividades Jardueretan parte hartzaileen kopurua
ABETXUKO	63	926
ALDABE	61	3.700
ARANA	39	1.152
ARIZNABARRA	50	1.158
ARRIAGA	61	2.992
CAMPILLO / LANDATXO	49	1.687
EUROPA – EL PILAR	65	1.994
HEGOALDE	49	1.580
IPARRALDE	11	1.950
JUDIMENDI	43	1.888
LAKUA	74	5.805
TOTAL / GUZTIRA	565	24.832

CENTRO LEKUA	2001	2002	2003	2004	2005	2006	2007
ABETXUKO	959	1.979	2.462	1.282	816	1.417	926
ALDABE	269	1.026	1.464	1.906	3.803	3.685	3.700
ARANA	275	767	1.057	1.756	1.408	927	1.152
ARIZNABARRA	1.068	2.331	1.950	1.616	1.773	1.478	1.158
ARRIAGA	8.143	8.210	2.011	4.384	4.666	4.286	2.992
CAMPILLO / LANDATXO	262	39	638	540	1.732	1.349	1.687
EUROPA – EL PILAR	7.485	9.457	2.405	6.887	6.750	2.605	1.994
HEGOALDE	2.198	2.878	4.875	3.682	3.372	2.109	1.580
IPARRALDE	1.984	56	1.117	2.340	1.931	450	1.950
JUDIMENDI	1.226	1.232	1.154	5.393	4.039	1.638	1.888
LAKUA	6.005	2.804	3.100	3.906	3.446	7.072	5.805
TOTAL / GUZTIRA	29.874	30.779	22.233	33.692	33.736	27.016	24.832

Número de participantes en las actividades realizadas en los últimos años.
Azken urteetan egindako jardueretako parte hartzaileen kopurua.



CAFETERÍA DEL CENTRO CÍVICO EL PILAR / PILARREKO GIZARTE ETXEKO KAFETEGIA

Pilarreko gizarte etxe
kafetegiak hiru helburu
ditu:

- ✓ Zentroko jarduerekin lotura sortzea.

El Centro Cívico El Pilar es el único centro que cuenta con cafetería. La cafetería se concibe como un espacio de relación y comunicación entre las personas usuarias del centro e íntimamente vinculada a la actividad que se desarrolle en la Sala de Encuentro.

En definitiva se trata de un servicio personal que invite a la relación social y ayude a establecer vínculos con la actividad del

✓ Elkartzeko lekua izatea.

✓ Gizarte harremanak erraztea.

Kafetegian 43.290 lagun sartu dira 2007. urtean.

centro. Por lo tanto no se trata de un bar entendido como explotación de un servicio, ni puede entenderse como un establecimiento hostelero al uso.

Los objetivos que cumple son:

- ✓ Establecer vínculos con la actividad del centro.
- ✓ Facilitar un lugar de encuentro.
- ✓ Favorecer la relación social.

Durante 2007, la cafetería ha contado con 130 usuarios de media diaria, con un total de 333 días de apertura.

5.1.2.2 Información y Control / Argibide eta kontrola

PERSONAL / LANGILEAK

94 langilek osatu dute Argibide eta Kontrol Zerbitzua 2007. urtean.

El Servicio de Información y Control se compone de 82 plazas de oficiales de control con mantenimiento básico. Durante 2007 dichas plazas han sido cubiertas por 94 personas, debido a las diversas reducciones de jornada existentes.

DESCRIPCIÓN DEL SERVICIO / ZERBITZUAREN DESKRIPZIOA

Zerbitzu honek gizarte etxeetara doazen pertsonen argibide osoa ematen die.

El Servicio de Información y Control tiene como misión ofrecer una atención integral y de calidad a todas las personas que hacen uso de los centros, así como a los profesionales de los mismos, para que todos los servicios, programas y actividades que se desarrollen se hagan en perfectas condiciones de uso de acuerdo a las normas y parámetros establecidos.

TAREAS / LANAK

Hauexek dira egiten dituzten lanak:

- ✓ Argibide eta komunikazio lanak.
- ✓ Mantentze lanak.
- ✓ Kontrol eta zaintze lanak.
- ✓ Materialak eta inbentario lanak.
- ✓ Aretoak prestatzeko lanak.

Desarrollan un amplio abanico de tareas centradas en los siguientes apartados:

- ✓ Tareas de información y comunicación.
- ✓ Tareas de mantenimiento.
- ✓ Tareas de control y vigilancia.
- ✓ Tareas de inventario y materiales.
- ✓ Tareas de preparación de espacios.

Este servicio lo coordinan y supervisan los Coordinadores de Zona. La figura de Oficial de Control es vital para los centros cívicos, ya que son el primer contacto que tiene el usuario que se acerca a un centro y deben responder ofreciendo información de todos los departamentos y servicios que se ubican en los mismos. Todo ello siguiendo unas mismas directrices y utilizando las mismas herramientas de trabajo.

REUNIONES DE MEJORA CONTINUA / ETENGABE HOBETZEKO BILERAK

2007. urtean hurrengo alderdiak hartu dira kontuan:

- ✓ Zozketak eta izena emateko prozedura.
- ✓ Zereginak banatzea.
- ✓ Prozedurak hobetzea.
- ✓ Portaera txarren kontrako neurriak.
- ✓ Instalazioak gordetzeko irizpideak.
- ✓ Prestakuntza beharrak.
- ✓ Azpiegiturak hobetzea.
- ✓ Kontrola eta zaintza.
- ✓ Ikasturteko programazioa eta helburuak.
- ✓ Erreserbak egiteko sistema berria.
- ✓ Mantentze lanen segimendua.
- ✓ Bizikleta mailegatzeko zerbitzua ebaluatzea.
- ✓ Larrialdi planak.
- ✓ Lan egutegiak.

Durante 2007 se han tenido especialmente en cuenta los siguientes aspectos:

- ✓ Sorteos y procedimiento de inscripciones.
- ✓ La distribución de tareas.
- ✓ Mejora de procedimientos.
- ✓ Actuaciones ante actos incívicos.
- ✓ Necesidades de formación.
- ✓ Mejora de infraestructuras.
- ✓ Las tareas de control y vigilancia.
- ✓ Programación y objetivos del curso.
- ✓ Nuevo sistema de reservas de instalaciones.
- ✓ Seguimiento de partes de mantenimiento.
- ✓ Valoración del servicio de préstamo de bicicletas.
- ✓ Planes de emergencia.
- ✓ Calendarios laborales.

TRABAJOS DE MANTENIMIENTO / MANTENTZE LANAK

Resumen de las tareas de mantenimiento realizadas por los distintos equipos de oficiales de control y el Departamento de Mantenimiento.

Kontrol ofizialeen taldeek eta Mantentze Sailak egin dituzten mantentze-lanen laburpena.

	Centro Lekua	Realizadas por el Departamento de Mantenimiento de Edificios	Diferencia respecto a 2006	Realizadas por los oficiales de control	Diferencia respecto a 2006
		Eraikinen Mantentze Sailak egindakoak	2006. urtearekiko aldea	Kontrol ofizialek egindakoak	2006. urtearekiko aldea
Centros cívicos / Gizarte etxeak	ABETXUKO	27	8,00%	12	20,00%
	ALDABE	530	2,71%	105	54,41%
	ARANA	39	21,88%	5	-28,57%
	ARIZNABARRA	57	16,33%	95	6,74%
	ARRIAGA	58	1,75%	15	15,38%
	EL CAMPILLO LANDATXO	74	5,71%	26	18,18%
	EL PILAR	93	27,40%	30	3,45%
	HEGOALDE	338	3,68%	43	-17,31%
	IPARRALDE	397	37,37%	57	-30,49%
	JUDIMENDI	380	38,69%	69	-42,98%
	LAKUA	333	52,75%	111	42,31%

Centro Lekua	Realizadas por el Departamento de Mantenimiento de Edificios	Diferencia respecto a 2006	Realizadas por los oficiales de control	Diferencia respecto a 2006	
	Eraikinen Mantentze Sailak egindakoak	2006. urtearekiko aldea	Kontrol ofizialek egindakoak	2006. urtearekiko aldea	
Polideportivos Kiroldegia	ABETXUKO	209	57,14%	9	-50,00%
	ARANALDE	41	17,14%	20	-53,49%
	ARIZNABARRA	114	40,74%	24	9,09%
	ARRIAGA	74	37,04%	6	-66,67%
	LANDAZURI	39	-27,78%	22	450,00%
	SAN ANDRES	313	421,67%	34	25,93%
TOTAL / GUZTIRA	3.116	32,82%	683	-2,84%	

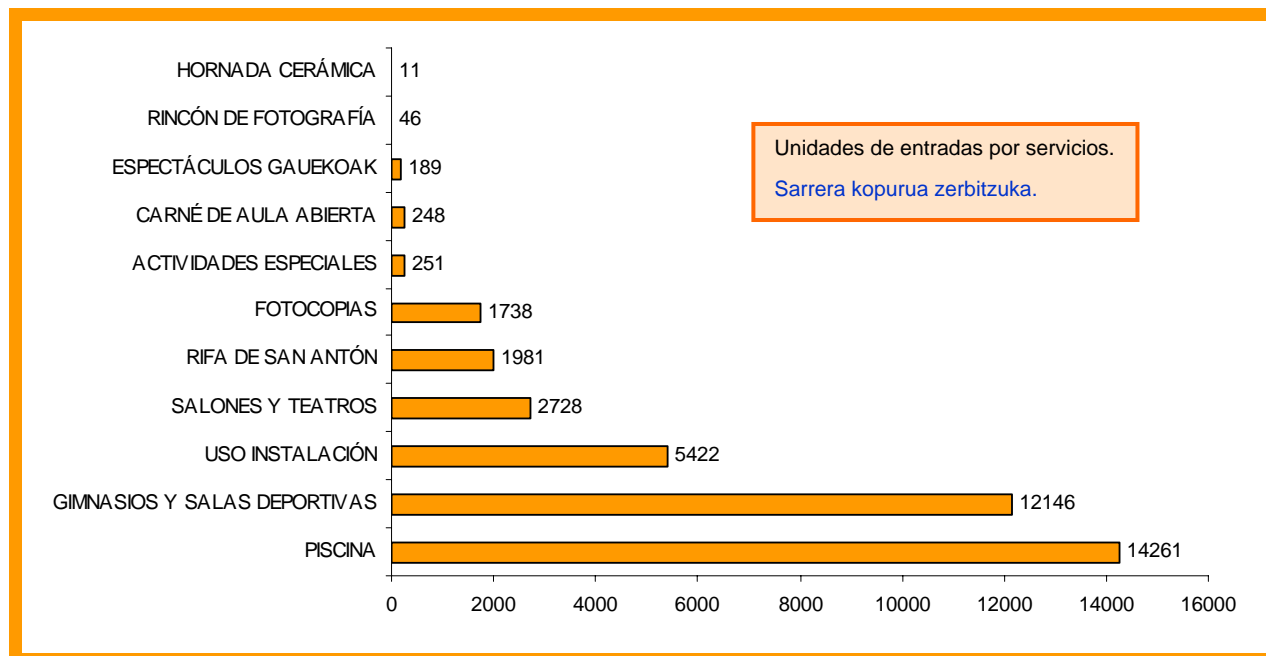
TRÁMITES REALIZADOS / EGINDAKO IZAPIDEAK

Kontrol ofizialek egiten dituzten izapiderik garrantzitsuenak hauek dira:

Los oficiales de control se ocupan de realizar los siguientes trámites relacionados con la gestión de los centros:

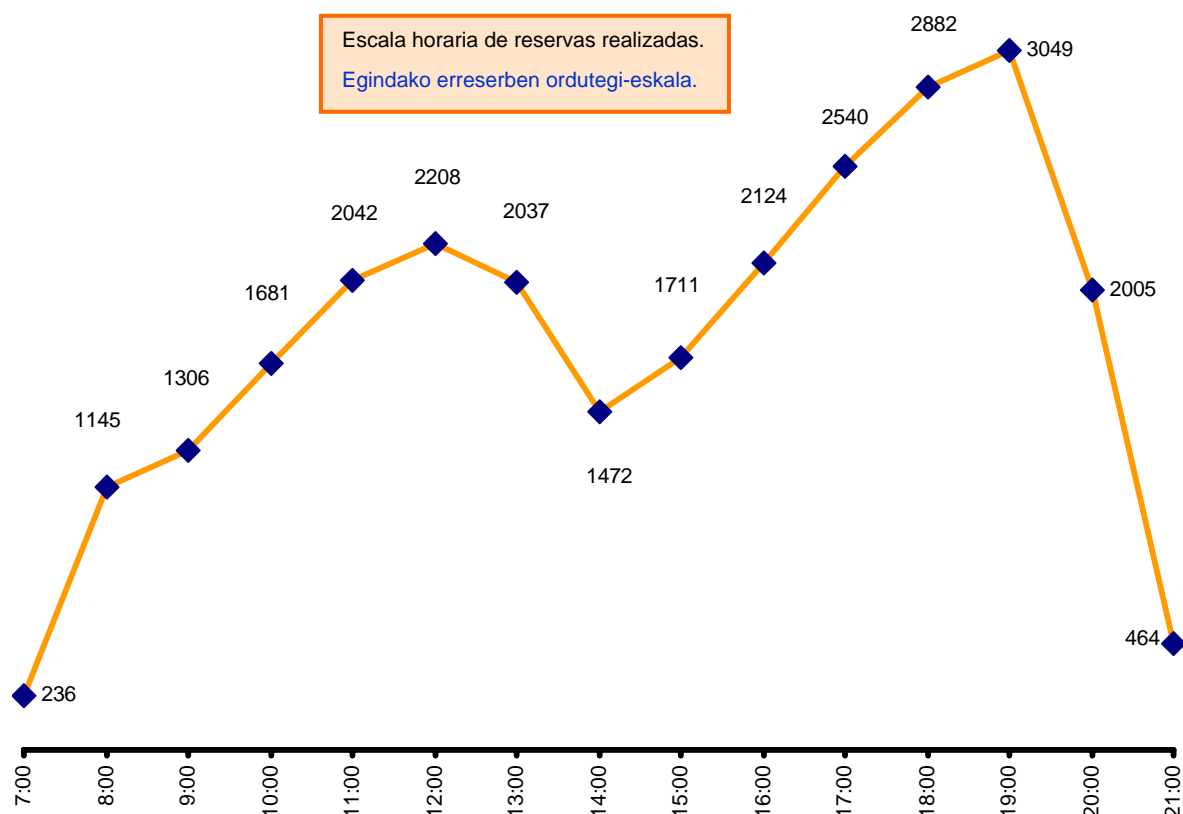
Sarrerak eta salmentak: antzokiak, igerilekuak, aldagelak, gimnasioak, kirol aretoak, gela irekiak, argazki txokoak, eta abar.

Entradas y ventas: venta de entradas a los distintos servicios que tienen esta modalidad de acceso, como son los teatros, las piscinas, los vestuarios, gimnasios y salas deportivas, las aulas abiertas, los rincones de fotografía y las hornadas de cerámica.



Erreserbak: kirol guneak, squasha, badminton, tenisa, lantegiak, futbol zelaiak eta abar.

Reservas: son los alquileres de instalaciones realizados directamente por los oficiales de control y afectan a los espacios siguientes: canchas deportivas, squash, badminton, tenis de mesa, aulas, gimnasios y otras salas deportivas, sala de tiro, salas polivalentes, campos de fútbol y salones de actos.



Kanpainak: kirol kanpainak eta kultur kanpainak.

Campañas: Son las inscripciones tramitadas para las campañas deportivas y culturales realizadas durante el 2007, que han sido las siguientes:

Departamento Saila	Nombre de la campaña Kanpainaren izena	Inscripciones Izen emateak
CULTURA KULTURA	Conoce los museos Ezagutu museoak	34
	Excursiones culturales Kultur txangoak	244
DEPORTES KIROLA	Alta montaña Goi-mendia	98
	Campo, naturaleza y cultura para la tercera edad Adinduentzako mendi, natura eta kultura	3.627
	Iniciación a la montaña Mendizaletasunaren hastapena	452
	Marcha en bicicleta de montaña Ibilaldia mendiko bizikletaz	214
	Medio maratón Maratoi erdia	630
	San Silvestre San Silbestre	1.230
	Todos los montes de Álava Arabako mendi guztiak	1.043

Departamento Saila	Nombre de la campaña Kanpainaren izena	Inscripciones Izen emateak
	Visita a los mojones / Mugarriak bisitatzea	50
	Vuelta al anillo verde a pie / Eraztun berdeari oinez buelta ematea	240
	Vuelta al anillo verde en BTT / Eraztun berdeari BTTz buelta ematea	306
TOTAL		
GUZTIRA		8.168

Jardueretan izen-emateak: horiek dira izapiderik ohikoenak.

Izena emateko izapideak azaltzen dira taula honetan, sailka banatuta.

Inscripción en actividades: Son las tramitaciones de las inscripciones de las actividades programadas por los distintos departamentos municipales.

Las inscripciones en las actividades son los trámites que mayor volumen de trabajo generan por la complejidad que conlleva. Sin embargo numéricamente son superados por los trámites de préstamo y recepción de bicicletas.

En esta tabla se muestran los trámites referidos a inscripciones tramitados para cada departamento.

Departamento Saila	Altas Altak	Bajas Bajak	Pagos Ordainketak	Total Guztira
DEPORTES / KIROLA	21.730	406	28.532	50.668
INTERVENCION SOCIAL / GIZARTEGINTZA	1.481	40	1.020	2.541
CULTURA / KULTURA	3.263	72	5.521	8.856
RELACIONES CIUDADANAS / HIRITAR HARREMANAK	1.694	71	1.372	3.137
SALUD Y CONSUMO OSASUNA ETA KONTSUMOA	1.240	23	1.444	2.707
SERVICIO DE JUVENTUD / GAZTERIA ZERBITZUA	2.175	31	3.569	5.775
MEDIO AMBIENTE Y SOSTENIBILIDAD / INGURUMEN ETA IRAUNKORTASUNA	90	3		93
TOTAL / GUZTIRA	31.673	646	41.458	73.777

Año Urtea	Altas por Internet Internet bidezko izen emateak	Porcentaje Ehunekoa
2005	7.171	11%
2006	9.243	14%
2007	13.455	20%

Inscripciones realizadas en Internet en los últimos años.
Internet bidez egindako izen emateak azken urteetan.

Iparralde gizarte etxeok egin dituzte izena emateko izapide gehien. Abetxukukoek, berriz, gutxien.

En tabla siguiente se aprecia el volumen trámites referidos a inscripciones por cada centro. El centro con mayor volumen ha sido el centro cívico Iparralde y con el menor el centro cívico Abetxuko.

	Centro Lekua	Altas Altak	Bajas Bajak	Pagos Ordainketak	Total Guztira
CENTROS CÍVICOS GIZARTE ETXEA	ABETXUKO	312	0	316	628
	ALDABE	3.907	44	3.652	7.603
	ARANA	315	13	448	776
	ARIZNABARRA	621	20	913	1.554
	ARRIAGA	1.380	29	1.941	3.350
	EL CAMPILLO	524	13	692	1.229
	EL PILAR	2.788	60	3.490	6.338
	HEGOALDE	3.293	82	4.196	7.571
	IPARRALDE	4.609	72	5.774	10.455
	JUDIMENDI	3.720	82	5.555	9.357
	LAKUA	3.549	88	5.068	8.705
POLIDEPORTIVOS KIROLDEGIAK	ABETXUKO	1.067	33	1.006	2.106
	ARANALDE	834	12	1.375	2.221
	ARIZNABARRA	1.187	28	1.594	2.809
	ARRIAGA	605	12	1.082	1.699
	LANDAZURI	596	10	850	1.456
	SAN ANDRES	2.366	48	3.506	5.920
TOTAL / GUZTIRA		31.673	646	41.458	73.777

Interneten bidez
13.462 izen eman
ziren.

A los datos anteriores hay que añadir los que han sido realizados a través de Internet. En concreto, a través de la página WEB municipal se han tramitado 13.462 inscripciones.

Zozketa: 2007. urtean
kontrol ofizialek 9.405
eskaera jaso zituzten
zozketarako.

Sorteo: Entre el 16 de julio y el 5 de septiembre de 2007 se recogieron las solicitudes para participar en el sorteo para la adjudicación de las plazas ofertadas para la temporada 2007-2008. En este sorteo se ofertaron 25.770 plazas, de las cuales se adjudicaron 21.830 (84,71%). Se recibió una demanda de 83.380 plazas en **25.258 solicitudes**.

12.481 eskatzailek
Interneten bidez
aurkeztu zituzten
eskaerak.

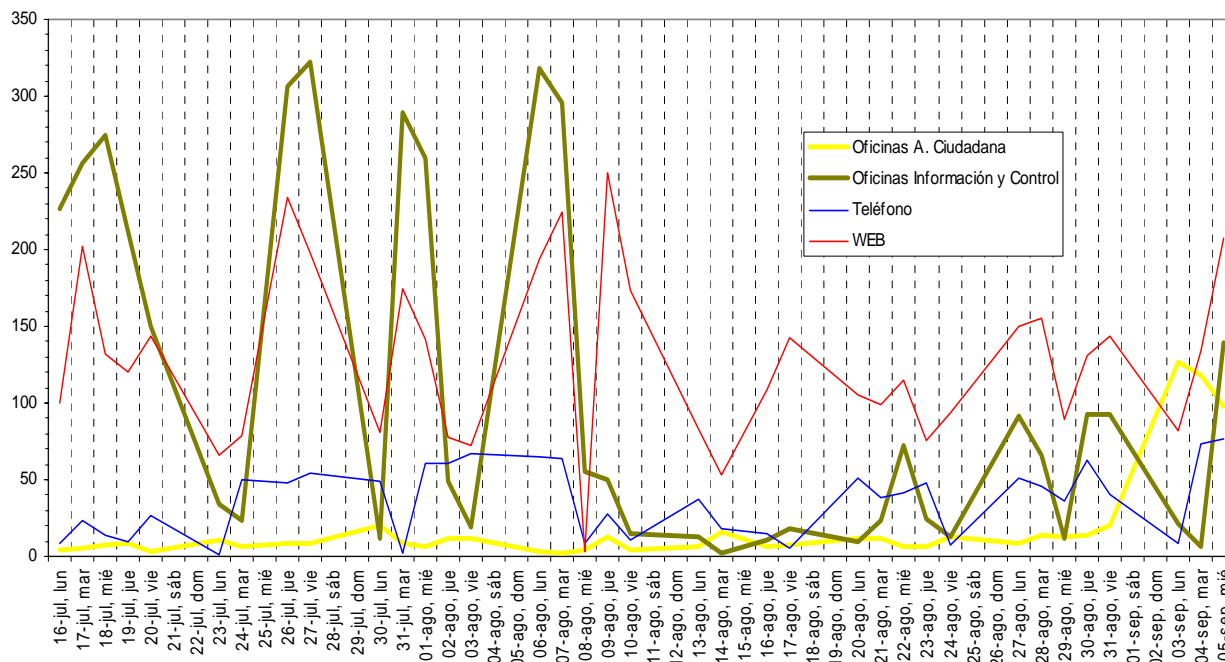
Los oficiales de control adscritos al Servicio de Centros Cívicos tramitaron un total de 9.405 solicitudes.

	Medio de solicitud Non aurkeztu ziren	Número de solicitudes Eskarien kopurua	Porcentaje Ehunekoak
WEB		12.481	36,69%
Servicio de Información y Control (Departamento de Relaciones Ciudadanas) Argibide eta Kontrol Zerbitzua (Herritar Harremanen Saila)		9.405	27,65%
010		2.587	7,60%
Oficinas de Atención Ciudadana Herritarrei Laguntzeko Bulegoak		643	1,89%
Servicio de Información y Control (Departamento de Deportes) Argibide eta Kontrol Zerbitzua (Kirol Saila)		142	0,56%
	Total Guztira	25.258	100,00%

Solicitudes presentadas por cada medio.
Aurkeztutako eskari kopurua, moduaren arabera sailkatuta.

Año Urtea	Ofertadas Eskainiak	Solicitadas Eskatuak	Adjudicadas Esleituak	Formalizadas Formalizatuak	Libres Hutsik
2005	24.814	88.177	20.406	16.465	8.349
2006	25.929	81.151	21.499	17.343	8.586
2007	25.770	83.380	21.830	17.613	8.157

Evolución del número de solicitudes para el sorteo desde que se implantó el sistema.
 Parte hartzeko eskarien kopuruaren bilakabidea, zozketa ezarri zenetik.



Evolución de las solicitudes para participar en el sorteo a lo largo del plazo establecido
 Zozketan parte hartzeko eskarien kopuruaren bilakabidea ezarritako epean zehar.

Bizikleta-mailegua: zazpi gizarte etxetan eta kiroldegi batean 132.627 izapide egin dituzte, maileguak eta itzulketak kontuan hartuz.

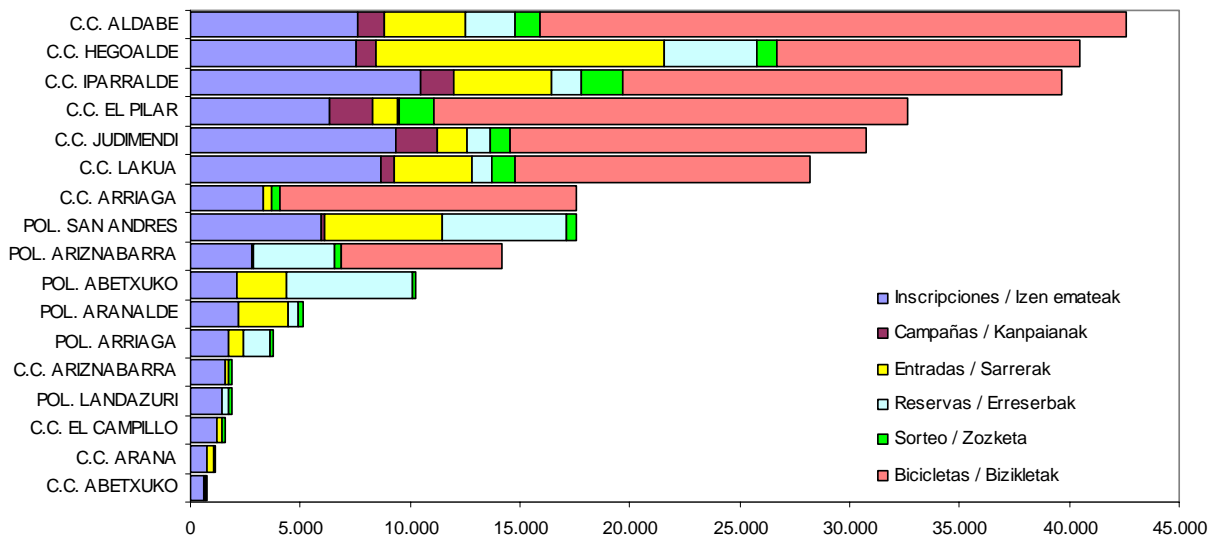
Préstamo de bicicletas: Son las tramitaciones referidas al servicio de préstamo gratuito de bicicletas, en los puntos de préstamo ubicados en 7 centros cívicos y un polideportivo. En total se han realizado 65.415 entregas de bicis y 67.212 recepciones. Estas cifras suponen un incremento del 10% con respecto al año anterior.

Centro Cívico Gizarte etxea	Préstamos Maileguak	Recepciones Itzulketak	Total Guztira
Aldabe	12.683	14.008	26.691
El Pilar	10.681	10.880	21.561
Iparralde	9.757	10.273	20.030
Judimendi	7.930	8.279	16.209
Hegoalde	7.056	6.784	13.840
Arriaga	6.502	7.006	13.508
Lakua	6.791	6.667	13.458
Pol. Ariznabarra k.	4.015	3.315	7.330
TOTAL / GUZTIRA	65.415	67.212	132.627

Aldabe ha sido el centro donde más préstamos se han realizado y Ariznabarra donde menos.
 Aldaben izan dira mailegu gehien eta Ariznabarran, gutxien.

Izapide guztiak: irudi horiek azaltzen dituzte izapide guztiak, gizarte etxeka.

Total de trámites: en los gráficos siguientes se muestran los totales de trámites realizados por centro. La introducción del préstamo de bicicletas ha supuesto un incremento notable de los trámites que se realizan en los centros cívicos en los últimos años.



Volumen de trámites realizados por el Servicio de Información y Control. Argibide eta Kontrol Zerbitzuak egindako izapide kopurua.

FORMACIÓN / PRESTAKUNTZA

Bi gaiez aritu dira 2007. urtean:
 ✓ Suteak itzaltzeko tresnak erabiltzea.
 ✓ Programa informatikoaren hobekuntzak.

Las sesiones de formación hacia este colectivo programadas durante el año 2007 han estado enfocadas hacia los siguientes aspectos:

- ✓ Manejo de los equipos de extinción de incendios.
- ✓ Mejoras del programa informático.

5.1.2.3 Servicio Administrativo / Administrazio-zerbitzua.

Zerbitzu honek gizarte etxeetan dauden saileko teknikari guztientzat egiten ditu administrazio-lanak.

La misión del Servicio Administrativo de los centros cívicos es atender a los distintos departamentos que tienen presencia en los centros cívicos en lo referente a los trámites administrativos que se presenten como consecuencia de los programas, servicios y actividades que se desarrollen en los centros de la zona.

Las funciones son:

Bere eginbehar garrantzitsuenak hauek izan dira:

- ✓ Realizar las tareas administrativas necesarias para la correcta elaboración de expedientes y documentación, propios de la administración.
- ✓ Asumir todas aquellas tareas administrativas que se generan en los Centros Cívicos como consecuencia de la gestión de los mismos, y la elaboración, ejecución y seguimiento de la programación municipal.

- ✓ Ikastaroei buruzko lanak.
- ✓ Instalazioen erreserbei buruzko lanak.

Las tareas más importantes realizadas han sido:

- | | |
|--|---|
| <ul style="list-style-type: none"> ✓ Datu-baseetan datuak sartzea. ✓ Langileen izapideak (egutegiak, lizentziak,...) ✓ Zonaldeko taldearentzako agiriak egitea. | <ul style="list-style-type: none"> ✓ Trabajos relacionados con la programación de los cursos (mecanización informática y gestión de ingresos y devoluciones) ✓ Trabajos relacionados con las reservas de espacios (gestión de las solicitudes de reservas, mecanización informática y gestión de los ingresos y emisión de recibos) ✓ Alimentación de bases de datos. ✓ Trabajos e gestión del personal (calendarios, licencias,...) ✓ Pedidos de material. ✓ Elaboración de documentación para el equipo de zona. |
|--|---|

5.1.2.4 Equipos de Zona / Zonaldeko taldeak.

Gizarte etxeetako eredu sei zonaldean eta sei talde teknikotan oinarritzen da. Zona bakoitzean talde tekniko bat dago. Kultura teknikariak, Gizartegintzakoak, kirol arlokoak eta koordinatzaileak osatzen dute taldea.

El modelo de funcionamiento de Centros Cívicos se basa en la existencia de equipos multidisciplinares en los centros con unos cometidos de programación, seguimiento y evaluación.

Este modelo pretende hacer compatibles las políticas sectoriales con la realidad concreta de cada zona, buscando la interrelación entre las mismas de cara a dar respuesta a esa realidad de manera conjunta y coordinada, rentabilizando los recursos existentes.

Los equipos están compuestos por un técnico de Cultura, un técnico de Deportes y un técnico de Intervención Social, bajo la coordinación y liderazgo de la figura del Coordinador de Zona.

Taldeak bi astean behin biltzen dira, eta 2007. urtean 145 bilera izan dituzte guztira, gai hauek prestatzeko:

Los equipos se reúnen en cada zona como mínimo una vez cada dos semanas, incorporando a sus reuniones a otros profesionales del centro o del Ayuntamiento cuando ello es necesario. Han sido 145 reuniones en total donde se han abordado temas relacionados con los siguientes aspectos:

- | | |
|---|---|
| <ul style="list-style-type: none"> ✓ Programazioa. ✓ Elkartekin lan egitea. ✓ Toki bakoitzaren diagnostikoa. ✓ Zerbitzuen funtzionamendua. ✓ Taldearen helburuak. ✓ Erabiltzaileen eskaerak. ✓ Aretoak banatzea. ✓ Jardueren berri emateko kanpainak. ✓ Kanpaina bereziak. ✓ Lan prozesuak. ✓ Sailarteko batzordearen erabakiak. ✓ Argibideak ematea. ✓ Kexak. | <ul style="list-style-type: none"> ✓ Programación de los distintos centros. ✓ Colaboraciones con movimiento asociativo. ✓ Elaboración de diagnósticos de las zonas. ✓ Análisis del funcionamiento de los diferentes servicios. ✓ Definición de objetivos. ✓ Análisis de demandas de los usuarios. ✓ Distribución de espacios. ✓ Campañas de difusión de las actividades. ✓ Campañas especiales. ✓ Análisis de procesos de trabajo. ✓ Directrices y acuerdos de la comisión interdepartamental. ✓ Flujo de información. ✓ Quejas y reclamaciones. |
|---|---|

- ✓ Kulturarteko jarduerak.
- ✓ Azpiegiturak hobetzea.
- ✓ Zeharkako planak.
- ✓ Datuak jasotzea.
- ✓ Gizalegearen kontrako portaerak.
- ✓ Zentroaren plangintza estrategikoa.
- ✓ Zaintza eta kontrola.
- ✓ Larrialdiko planak.

- ✓ Actividades interculturales.
- ✓ Mejoras de infraestructuras.
- ✓ Planes transversales.
- ✓ Recogida de datos.
- ✓ Tratamiento de los actos incívicos.
- ✓ Planificación estratégica del centro.
- ✓ Vigilancia y control.
- ✓ Planes de emergencia.

Taldeek 2007. urtean 35 proiekturi ekin diete.

Durante 2007, el trabajo de los Equipos se ha traducido en los siguientes proyectos abordados más destacados:

ZONA ALDABE-CAMPILLO / ALDABE-LANDATXOKO ZONALDEA

- ✓ Zu, bizikleta....eta zerbait gehiago.
- ✓ Inauterietako kalejira.
- ✓ Goazen Landatxora jolastera!
- ✓ Aldabera hurbil zaitez!
- ✓ Gabonetako jaialdiak.
- ✓ Haur eta gazteek parte hartzeko proiektua (Jakintsuen batzordea)

- ✓ Tú, la bicicleta y... algo más.
- ✓ Pasacalle de carnaval.
- ✓ ¡Vamos a jugar al Campillo!
- ✓ Acércate a Aldabe.
- ✓ Fiestas de navidad en Aldabe y El Campillo.
- ✓ Proyecto de participación infantil y juvenil "Comité de sabios"

ZONA HEGOALDE-ARIZNABARRA / HEGOALDE-ARIZNABARREKO ZONALDEA

- ✓ Bakarrik dauden pertsonentzako asteburuetakoa proiektua.
- ✓ Udaberriko jaia.
- ✓ Minaren gaineko proiektua.
- ✓ Gabonetako parkea.
- ✓ Nerabetasunaren gaineko azterketa.
- ✓ Datu geografiko eta demografikoak eguneratzeko proiektua.

- ✓ Proyecto "Nos vemos el sábado en Hegoalde", dirigido a personas solas en fines de semana.
- ✓ Fiesta de la Primavera, en colaboración con el Consejo de Zona.
- ✓ Proyecto de salud: "El dolor. Cómo afrontarlo desde lo comunitario".
- ✓ Parque de Navidad.
- ✓ Proyecto de estudio sobre la adolescencia.
- ✓ Proyecto de actualización de datos geográficos y demográficos de la zona, y la influencia en Ariznabarra del desarrollo de Zabalzana.

ZONA IPARRALDE / IPARRALDEKO ZONALDEA

- | | |
|---|---|
| <ul style="list-style-type: none"> ✓ Familientzako asteburuetakoko programazioa. ✓ Adinduek bakardadeari aurre egiteko jarduerak. ✓ Udalekua. ✓ Zuberoa plaza berritzeko parte hartzeko prozesua. ✓ Gabonetako programa berezia. ✓ Ate irekien egunak. ✓ Inauterietako programa. ✓ Halloween jaia. ✓ Jostailuen hilabetea. | <ul style="list-style-type: none"> ✓ “Y este finde qué..?” Programación para las familias en fin de semana. Dos ediciones al año. ✓ Quedamos en Iparralde? Programación. Actividades contra la soledad para la tercera edad. ✓ Udalekua. Programa nuevo. Colonia de verano. 20 plazas para niños y niñas de 4 a 7 años. Tuvo una duración de una semana. ✓ Proceso de participación para renovar la plaza Zuberoa: Concurso de fotografía y pintura, talleres para recoger las propuestas de los vecinos, exposiciones,... ✓ Programa especial de Navidad ✓ Jornadas de puertas abiertas. ✓ Programa de carnavales. ✓ Fiesta de Halloween. ✓ El mes de los juguetes. |
|---|---|

ZONA EL PILAR-ARRIAGA / PILAR-ARRIAGAKO ZONALDEA

- | | |
|---|---|
| <ul style="list-style-type: none"> ✓ Aisia familian. ✓ Kalera jolastera. ✓ Ostiral desberdina. | <ul style="list-style-type: none"> ✓ Programa Ocio en familia. ✓ Programa a Jugar a la calle. ✓ Programa Un viernes diferente. |
|---|---|

ZONA JUDIMENDI-ARANA / JUDIMENDI-ARANAKO ZONALDEA

- | | |
|---|--|
| <ul style="list-style-type: none"> ✓ Programa berezia euskaraz. ✓ Liburuaren hilabetea. ✓ Asteburuetakoko jarduerak. ✓ Zonaldeko erakundeekin lankidetzan egindako programa. ✓ ONCE eta CRIrekin batera egindako programa. ✓ Gabonetako programa. | <ul style="list-style-type: none"> ✓ Programa especial en Euskera. ✓ Programa sobre el mes del libro. ✓ Programa de actividades de fin de semana. ✓ Programa en colaboración con entidades de la zona. (Fiestas, talleres y actividades abiertas,...) ✓ Programa “Cierra los ojos.... para que veas”, en colaboración con la ONCE y el CRI. ✓ Programa de navidad. |
|---|--|

ZONA LAKUA-ABETXUKO / LAKUA-ABETXUKUKO ZONALDEA

- | | |
|---|--|
| <ul style="list-style-type: none"> ✓ Familiei zuzendutako programa. ✓ Kulturarteko programa. ✓ Ikasturte bukaerako jaia. ✓ Gabonak. ✓ Korrika. | <ul style="list-style-type: none"> ✓ Programa de actividades para toda la familia. ✓ Programa intercultural. ✓ Fiesta de fin de curso de junio. ✓ Fiesta de Navidad. ✓ Korrika. |
|---|--|

ZONA / ZONALDEA	2001	2002	2003	2004	2005	2006	2007
LAKUA - ABETXUKO	5	5	5	6	4	6	5
HEGOALDE - ARIZNABARRA	5	5	2	5	3	5	6
IPARRALDE	3	5	5	4	8	6	9
EUROPA - PILAR - ARRIAGA	7	5	4	4	4	4	3
JUDIMENDI - ARANA	2	3	2	7	8	6	6
ALDABE – CAMPILLO / LANDATXO	4	7	10	5	10	10	6
TOTAL / GUZTIRA	26	30	28	31	37	37	35

Número de proyectos abordados por los equipos de zona en los últimos años.
Zonaldeko taldeek azken urteetan egindako proiektu kopurua.

5.1.2.5 Mejora de Infraestructuras / Azpiegiturak hobetzeko lanak.

OBRAS DE MEJORA / HOBETZEKO LANAK

Gizarte etxeetako azpiegitura hobetzeko 41 lan egin dira 2007. urtean. Hona hemen garrantzitsuenak:

Durante el año 2007 se han abordado un total de 41 obras de mejora para paliar deficiencias y dotar a los servicios ubicaciones y espacios cada vez más apropiados y de mayor calidad.

Las actuaciones más importantes han sido las que se relacionan a continuación.

CENTROS CÍVICOS GIZARTE ETXEAK	ABETXUKO	1. Cambio de maquinaria de calefacción. 2. Sustitución de placas traslúcidas en el techo de la zona de ludoteca y biblioteca.
	ALDABE	3. Mejora de conductos de evacuación de sanitarios de sala de encuentro. 4. Mejora de la iluminación perimetral de la biblioteca. 5. Seccionar la iluminación de la sala de encuentro. 6. Instalar aire acondicionado en Servicio de Información y Control y Oficina de Atención Ciudadana.
	ARANA	7. Pintura de diversas salas. 8. Aumento de luminarias en diversas salas.
	ARIZNABARRA	Ninguna intervención a destacar.
	ARRIAGA	Ninguna intervención a destacar.
	EL CAMPILLO / LANDATXO	9. Mejora y sustitución de arquetas y conductos de evacuación de sanitarios en planta baja. 10. Colocación de toldos en despachos con el fin de evitar el paso de los rayos solares.
	EL PILAR	11. Instalación de aire acondicionado en hall del centro cívico, despachos, Oficina de Atención Ciudadana y Servicio de Información y Control.
	HEGOALDE	12. Remodelación de la sala de depuración de calderas. 13. Remodelación del sistema de carga de productos químicos para piscina. 14. Colocación de dos climatizadoras en la sala polivalente. 15. Mejora del gimnasio 2 ampliando el espacio.
	IPARRALDE	16. Reforma integral vestuarios de piscinas. 17. Reparación de cubiertas. 18. Saneamiento de baños de la zona de la biblioteca. 19. Instalación de dos bocas de incendio. 20. Instalación de campana extractora en sala del semillero. 21. Ampliación del sistema de video vigilancia. 22. Sistema de alarma en puertas de emergencia. 23. Pintura de despachos y pasillo central de centro.
	JUDIMENDI	24. Reforma del suelo de los vestuarios de piscina. 25. Se inicia la reforma integral de piscinas, salas de climatización y suelo de vestuarios. 26. Reforma de la carpintería metálica: cambio de ventanas de la fachada de la plaza Sefarad. 27. Pintura en diversas salas. 28. Reparación de grietas en fachadas del edificio. 29. Reparación de fugas de agua en la sala de lucha.

POLIDEPORTIVOS KIROLDEGIAK	LAKUA	30. Sustitución de los acumuladores de agua caliente sanitaria del recinto de piscina. 31. Subestación eléctrica nueva. 32. Sectorización de alarma de presencia, diferenciando la zona de campo de fútbol del resto del centro. 33. Adecuación de las piscinas a la nueva normativa y sustitución de suelo de playa de piscina y pasillos. 34. Construcción de frontones en zona exterior que ha implicado la acometida eléctrica y de comunicaciones desde el edificio central del centro cívico.
	ABETXUKO	Ninguna intervención a destacar.
	ARANALDE	35. Pintura de diversas salas. 36. Instalación de ventilación forzada en dos salas. 37. Reparación de grietas en fachadas de edificio.
	ARIZNABARRA	Ninguna intervención a destacar.
	ARRIAGA	38. Pintado de hall, vestuarios, aulas de taller, sala polivalente, gimnasio, paredes de cancha, Servicio de Información y Control y sala de tenis de mesa. 39. Cambio de las puertas interiores de todo el edificio.
	LANDAZURI	40. Cambio del sistema de grifería de los vestuarios.
	SAN ANDRÉS	41. Vestuarios para el personal.

5.1.2.6 Análisis de las actividades realizadas, satisfacción de los usuarios y uso de los centros / Egindako jarduerak, erabiltzaileen gogobetetzea eta gizarte etxeetako erabilera.

ACTIVIDADES REALIZADAS / EGINDAKO JARDUERAK

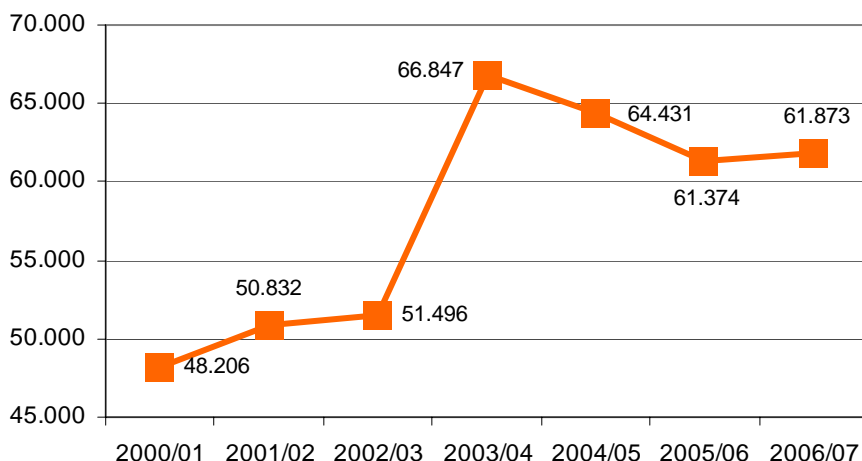
2006-2007

denboraldian 355
jarduera egin, 4.088
talde osatu eta 59.912
izen eman dira.

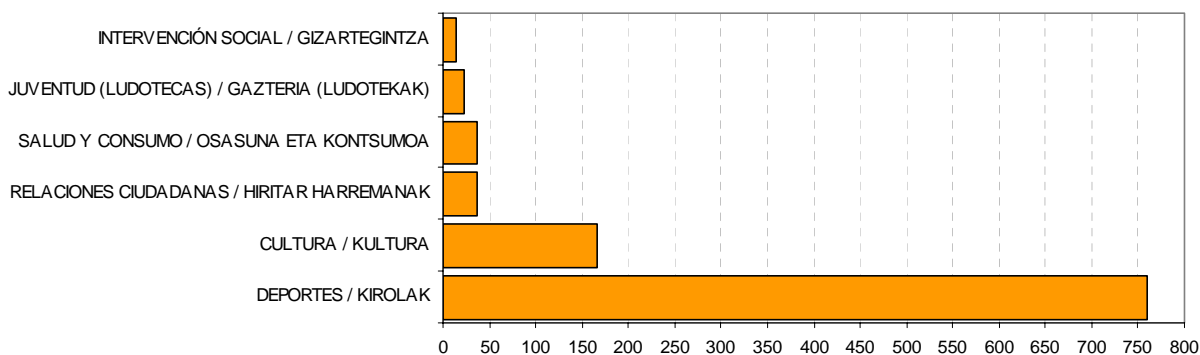
La temporada 2006-2007 se han realizado un total de 355 actividades distintas con 4.088 grupos conformados y 61.873 inscripciones correspondientes a 24.677 personas distintas.

TEMPORADA DENBORALDIA	ACTIVIDADES OFERTADAS ESKAINITAKO JARDUERAK	GRUPOS CONFORMADOS ERATUTAKO TALDEAK
2000/2001	253	4.027
2001/2002	341	4.327
2002/2003	340	4.114
2003/2004	324	4.035
2004/2005	362	4.040
2005/2006	365	4.107
2006/2007	355	4.088

TEMPORADA DENBORALDIA	2002/2003	2003/2004	2004/2005	2005 / 2006	2006 / 2007
SESIONES SAIOAK	79.615	80.773	74.796	72.995	72.941
INSCRIPCIONES IZEN EMATEAK	51.496	66.847	64.431	61.374	61.873
GRUPOS TALDEAK	4.114	4.035	4.040	4.107	4.088



Evolución del número de inscripciones por temporada.
Izen emateen kopuruaren bilakaera denboraldika.



Ingresos obtenidos por departamento, en miles de euros.
Bildutako dirua sailka, milaka eurotan.

DEPARTAMENTO / SERVICIO SAILA / ZERBITZUA	INGRESOS DIRU-SARRERAK	HORAS DE ACTIVIDAD JARDUEREN ORDU KOPURUA	SESIONES SAIOAK	INGRESOS POR HORA DE ACTIVIDAD DIRU-SARRERAK ORDUKA
DEPORTES KIROLAK	760.403,56	45.858	50.971	16,58
CULTURA KULTURA	165.960,45	13.334	8.019	12,45
RELACIONES CIUDADANAS HIRITAR HARREMANAK	36.916,77	14.500	6.706	2,55
SALUD Y CONSUMO OSASUNA ETA KONTSUMOA	36.292,09	5.907	3.151	6,14
JUVENTUD (LUDOTECAS) GAZTERIA (LUDOTEKAKA)	22.943,50	3.010	2.253	7,62
INTERVENCIÓN SOCIAL GIZARTEGINTZA	14.321,11	5.893	3.810	2,43
TOTAL GUZTIRA	1.036.837,48	88.502	74.910	11,72

Horas, sesiones e ingresos por departamento.
Orduak, saioak eta bildutako dirua sailka.

DEPARTAMENTO / SERVICIO SAILA / ZERBITZUA	HOMBRES GIZONEZKOAK	MUJERES EMAKUMEZKOAK	HOMBRES: EDAD MEDIA GIZONEZKOAK: BATEZ BESTEKO ADINA	MUJERES: EDAD MEDIA EMAKUMEZKOAK: BATEZ BESTEKO ADINA
CULTURA KULTURA	3.553	7.103	24,02	30,53
DEPORTES KIROLAK	10.583	32.790	32,39	37,14
INTERVENCIÓN SOCIAL GIZARTEGINTZA	612	1.945	25,16	31,97
RELACIONES CIUDADANAS HIRITAR HARREMANAK	679	1.593	19,55	24,70
SALUD Y CONSUMO OSASUNA ETA KONTSUMOA	1.111	1.693	43,72	41,02
JUVENTUD (LUDOTECAS) GAZTERIA (LUDOTEKAK)	2.368	2.308	4,89	4,97
TOTAL GUZTIRA	18.906	47.432	29,43	34,02

Distribución de medias de edad por departamento.
Batez besteko adinak sailka.

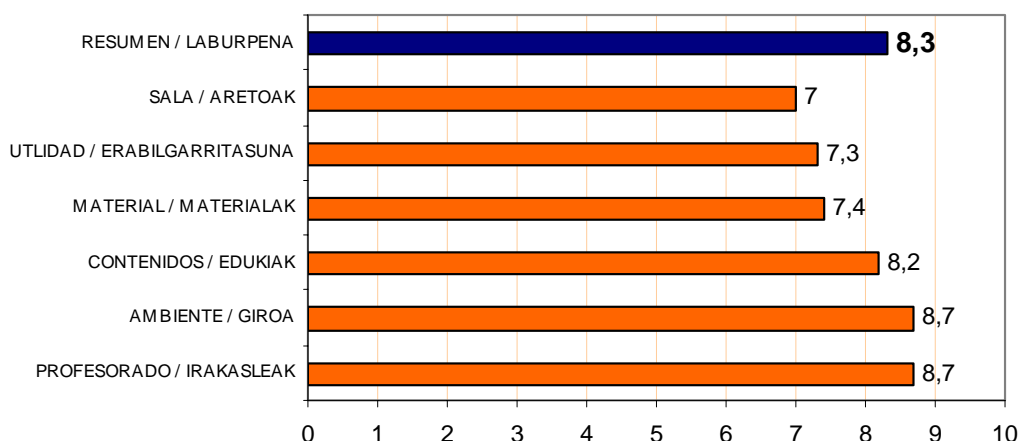
SATISFACCIÓN DE LOS USUARIOS / ERABILTZAILEEN GOGOBETETZEA

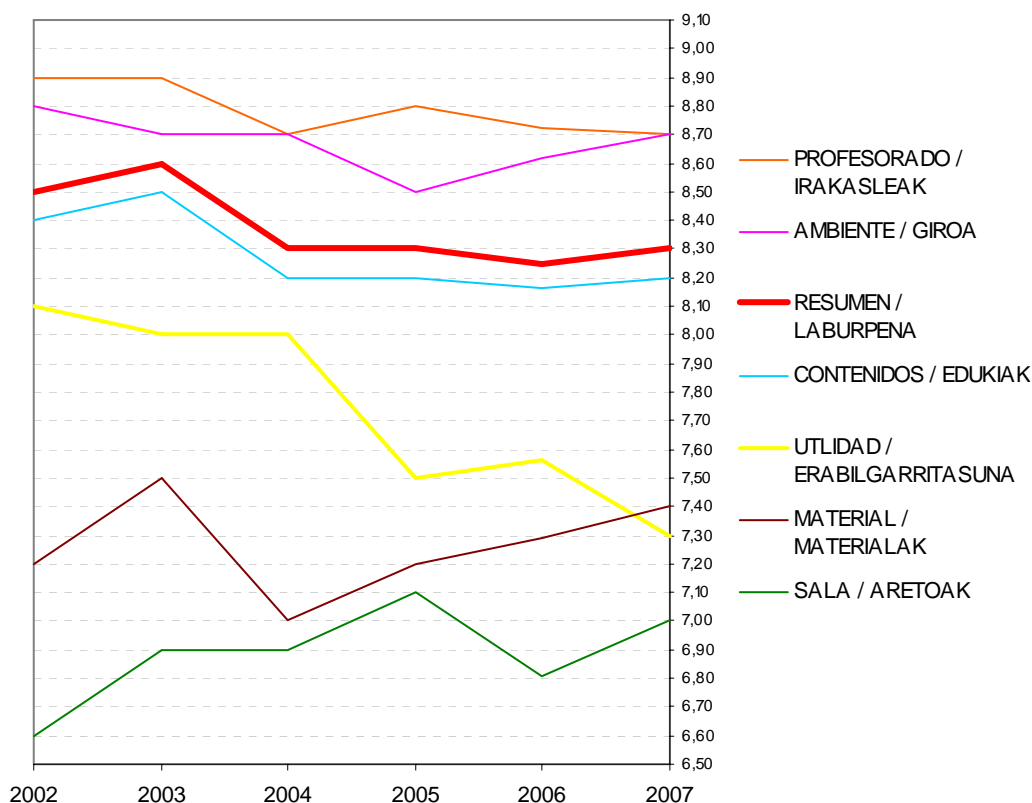
Erabiltzaileen artean 956 inkesta bildu dira, jardueren 6 osagai buruzko galderekin. Osagai horiek baloratzeko 1etik 10era bitarteko eskala erabili da eta lortutako batez besteko balioa 8,30 izan da.

Anualmente se realiza un estudio de satisfacción de los usuarios inscritos en los distintos cursos y talleres organizados. Los cuestionarios se pasaron en el segundo trimestre del curso de acuerdo a un muestreo de 3.890 personas.

El cuestionario recoge las valoraciones a 6 cuestiones relacionadas con la actividad, puntuadas en una escala de 1 a 10.

La valoración de las actividades por parte de los participantes se mantiene en un nivel alto; la valoración general de los cursos y talleres ha sido de un 8,30 en dicha escala de 1 a 10.





Evolución de las valoraciones desde que se inició el estudio.
Balorazioen bilakabidea, azterketa hasi zenetik.

USO DE LOS CENTROS / GIZARTE ETXEETAKO ERABILERA

Sarrera-kontagailu automatikoak 2007. urtean 8 instalazio gehiagotan jarri dira.

Kontagailuok zenbat pertsona sartzen diren zentroko ate nagusietatik zenbatzen dute.

Iparralde gizarte etxeak erregistratu du sarrera gehien eta Aranaldeko kiroldegiak, gutxien.

Guztira, 14 zentroetan 3.630.842 sarrerak zenbatu dira.

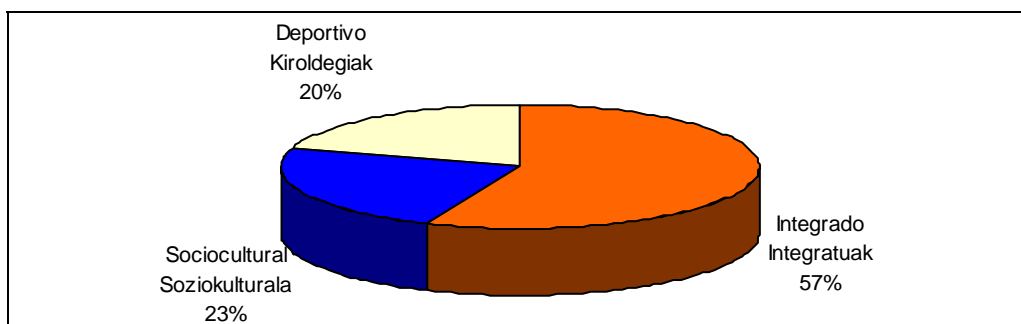
En 2007 se ha ampliado la instalación de dispositivos de conteo automático de accesos. A los ya existentes de los centro cívicos El Pilar, Hegoalde, Iparralde, Judimendi, Aldabe y Lakua, se han añadido 8 instalaciones más a partir del mes de septiembre de 2007. Se trata de los centros cívicos de Ariznabarra, El Campillo y Arriaga, además de los polideportivos de Ariznabarra, Arriaga, San Andrés, Aranalde y Abetxuko.

Los dispositivos cuentan el número de personas que entran en la instalación por el acceso principal, lo que permite explotar los datos cruzándolos con variables temporales.

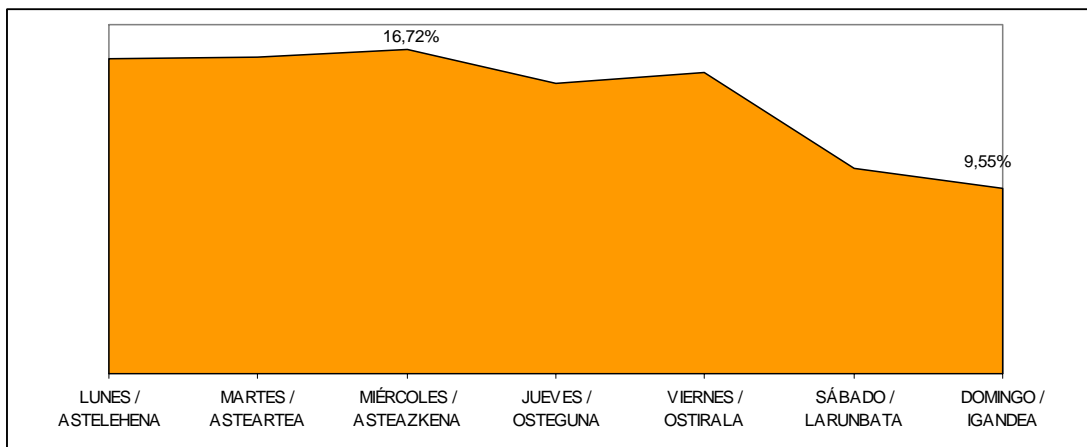
El centro con más accesos registrados ha sido Iparralde y con menos el polideportivo Aranalde.

En total se han registrado casi 14.000 usos diarios, de los cuales el 56% se refieren a 5 centros cívicos integrados (los que incluyen en un mismo edificio servicios sociales, culturales y deportivos), el 23% a 4 centros cívicos sin instalaciones deportivas y el 20% a 5 polideportivos.

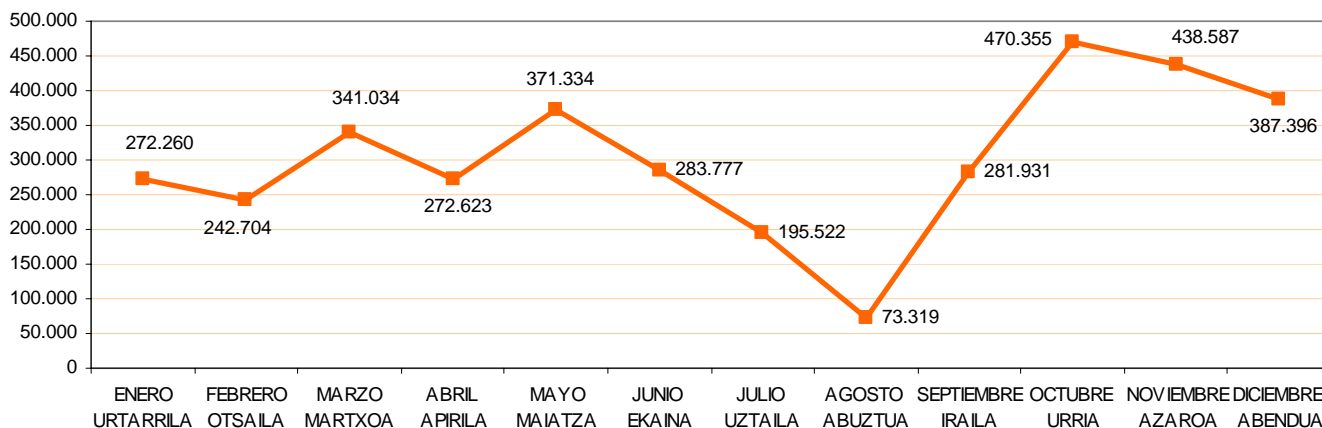
CENTRO ZENTROA	ACCESOS SARRERAK	DÍAS DE CONTEO ZENBAKETA EGUNAK	PROMEDIO DIARIO EGUNEKO BATEZ BESTEKOA
CC IPARRALDE IPARRALDE GE	678.942	361	1.880,73
CC HEGOALDE HEGOALDE GE	631.106	356	1.772,77
CC EL PILAR PILARREKO GE	420.500	286	1.470,28
CC ALDABE ALDABEKO GE	516.685	358	1.443,25
CC LAKUA LAKUAKO GE	483.528	346	1.397,48
CC JUDIMENDI JUDIMENDIKO GE	489.563	354	1.382,95
POL SAN ANDRÉS SAN ANDRES K	75.032	94	798,21
POL ARIZNABARRA ARIZNABARREKO K	68.405	94	727,71
CC ARRIAGA ARRIAGAKO GE	67.559	94	718,71
CC ARIZNABARRA ARIZNABARREKO GE	45.259	73	619,99
POL ABETXUKO ABETXUKUKO K	54.699	94	581,90
CC EL CAMPILLO LANDATXOKO GE	34.202	74	462,19
POL ARRIAGA ARRIAGAKO K	37.403	94	397,90
POL ARANALDE ARANALDEKO K	27.959	94	297,44
TOTAL / GUZTIRA	3.630.842	2.772,00	13.951,51



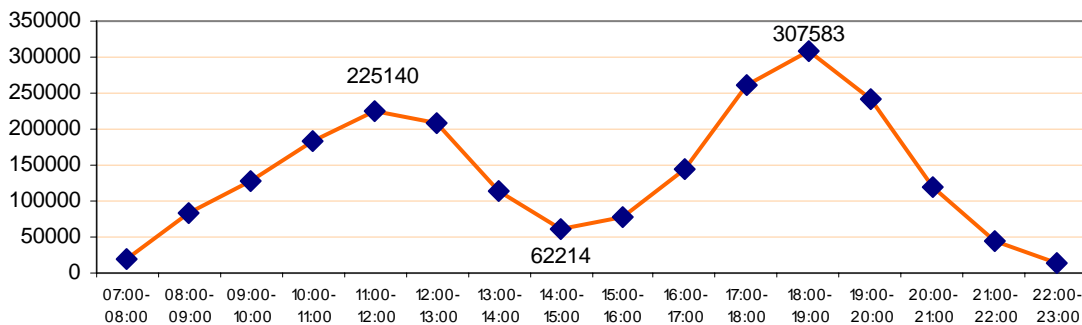
Porcentaje de usos según el tipo de centro.
Erabileren ehunekoa zentro motaren arabera.



El miércoles es el día que más entradas se han registrado, mientras que el domingo el uso baja sensiblemente.
Sarrera gehienak asteazkenetan dira. Igandean, berriz, kopurua jaisten da nabarmen.



Afluencia de personas por meses.
Sartzen den pertsona kopurua hilabeteka.



Pertsona gehienak 18:00etatik 19:00etara sartzen dira gizarte etxeetan.

Los centros acogen más personas por las tardes, de 18:00 a 19:00 horas. Por las mañanas el máximo se produce entre las 11:00 y las 12:00, mientras que durante el mediodía se registra una afluencia baja.

5.1.2.7 Coordinación / Koordinatzea.

Gizarte Etxeen Zerbitzuko helburuetako bat udaleko sailen ekintzak koordinatzea da, kudeaketa tresnez eta ebaluazio erremintez hornituz.

Una de las misiones del Servicio de Centros Cívicos es la de Coordinar las acciones de los distintos departamentos en las zonas donde se ubican los centros, así como ofrecer herramientas de gestión y evaluación de las mismas.

COMISIÓN INTERDEPARTAMENTAL DE CENTROS CÍVICOS / GIZARTE ETXEEN SAILARTEKO BATZORDEA

Kultura, Kirol, Gizartegintza, Herritar Harreman, Osasun eta

Son de vital importancia las reuniones de la Comisión Interdepartamental, promovidas y lideradas por el Servicio de

Kontsumo,
Informazioaren
Teknologien sailak, eta
Gazteriak parte hartu
dute sailarteko
batzordean.

Centros Cívicos con la participación de los departamentos de Relaciones Ciudadanas, Cultura, Deportes, Intervención Social, DEMSAC, Tecnologías de la Información y el Servicio de Juventud.

COMISIONES DE TRABAJO / LAN BATZORDEAK

Lan batzordeek 2007.
urtean lan egin dute
MAE izeneko programa
informatikoa eta
zozketa sistema
hobetzeko.

En 2007 ha funcionado la comisión de seguimiento y mejora del programa informático MAE así como la comisión de mejora del sistema de sorteos para la adjudicación de las plazas que ofertan los departamentos en los centros cívicos e instalaciones deportivas.

Salburua, Zabalgana
eta Ibaiondoko gizarte
etxeak irekitzeari
begira eta hiria beste
zonalde batzuetan
banatzeko, batzorde
bat martxan jarri da.
2008. urtean gizarte
etxeak hobeto
antolatzeko ikerketa
bat egingo da.

Los trabajos de la comisión MAE se han centrado en preparar el sistema para hacer posible las reservas de instalaciones por Internet y conectar toda la actividad con la agenda municipal de eventos.

También se ha activado una comisión para estudiar una nueva zonificación para la red de centros cívicos pensando en la apertura de Ibaiondo y la ampliación de la red en Salburua y Zabalgana.

Por último, en colaboración con el Departamento de Función Pública, se han iniciado las bases para realizar un estudio sobre la organización de centros cívicos, que se llevará a cabo en 2008.

COMISIÓN DE COORDINADORES DE ZONA / ZONALDEKO KOORDINATZAILEEN BATZORDEA

Hiria sei gunetan
antolatuta dago eta sei
koordinatzaile daude
guztira. Bere lan
garrantzitsuena talde
teknikoen buru izatea
da, baita lan prozesuak
bultzatzea ere.
Koordinatzaileen
batzordea astero
biltzen da.

El Servicio de Centros Cívicos cuenta con seis coordinadores ubicados en cada una de las seis zonas en que a nivel organizativo se divide la ciudad. Su misión fundamental es la de liderar los Equipos Técnicos de Zona, proponer e impulsar procesos de trabajo que favorezcan la optimización de los recursos existentes y hacer que éstos se lleven a cabo.

La complejidad de este trabajo obliga a establecer reuniones frecuentes con el Jefe de Servicio, que suelen ser de periodicidad semanal.

PROCESOS DE MEJORA CONTINUA / ETENGABE HOBETZEKO PROZEDURAK

Lan prozesuak gizarte
etxeetan oso lanabes
garrantzitsuak dira.
Gaur egun 39 lan
prozesu daude martxan
eta 2007. urtean 16 lan
prozesu hobetu dira.

Los procesos de trabajo unificados se han convertido en un instrumento fundamental en el funcionamiento de los Centros Cívicos. Sirven para que todos los departamentos, personas y entidades que tienen presencia en los centros actúen con los mismos criterios utilizando las mismas herramientas.

En la actualidad existen redactados 39 Procesos de Trabajo.

Durante 2007 se han mejorado 16 procedimientos.

VISITAS / BISITAK

Gero eta interes handiagoa sortarazi du Gasteizko gizarte etxeen sareak Espainiako beste hirien artean, zeinek gure zentroak eredutzat hartzen dituzten.

2007. urtean gizarte etxeek 24 talde jaso dituzte, eta guztira 442 pertsonak ezagutu dituzte gure zentroak.

Aldabe gizarte etxeak jaso du bisita gehien, hiriko erdialdetik oso gertu baitago.

Hona hemen bisitaren zerrenda:

Es evidente el interés que la red de Centros Cívicos despierta en otras ciudades de España, que ven en los Centros Cívicos de nuestra ciudad un modelo. Es por ello que frecuentemente el Servicio de Centros Cívicos es requerido por otros municipios e instituciones, bien para visitar la ciudad y su red de centros, o bien para acudir a jornadas organizadas en otros lugares y exponer la experiencia de Vitoria-Gasteiz.

Durante este año se han recibido un total de 24 visitas, la mayor parte de ellas de otros municipios de la geografía española, incluso de otros países. Por este concepto han conocido nuestra Red de Centros Cívicos un total de 442 personas.

Por lo general a cada grupo visitante se les recibe con una exposición del modelo organizativo de los centros cívicos y se les ofrece una visita guiada a una o varias instalaciones.

Los centros que más visitas han recibido durante 2007 han sido Hegoalde y Aldabe, por tratarse de unos de los de más completos y modernos.

La relación de visitantes ha sido la siguiente:

Centro Cívico Gizarte etxea	Grupos y entidades que han visitado el centro Gizarte etxea bisitatu duen talde eta erakundeak	Municipio de procedencia Zein udalerritakoa	Provincia / País Probintzia / Herrialdea	nº de personas Pertsona kopurua
San Andres	Grupo de Arquitectos Arkitekto taldea	Vitoria- Gasteiz	Álava Araba	7
San Andres	Televisión Española Espainiako Telebista	Madrid Madril	Madrid Madril	4
San Andres	Empleados Ayto de Gaba Gabako udal langileak	Gaba	Barcelona Bartzelona	3
San Andres	ACB Baskonia	Vitoria-Gasteiz	Álava Araba	3
Pilar	Alumnos de INEF INEFeko ikasleak	Barcelona Bartzelona	Barcelona Bartzelona	12
Pilar	Alumnos del INEM INEMeko ikasleak	Vitoria-Gasteiz	Álava Araba	15
Lakua	Escuela de formación profesional Lanbide hezkuntzako eskola	Durango	Bizkaia	30
Lakua	Representantes municipales Udal ordezkariak	Sant Boi del Llobregat	Barcelona Bartzelona	6
Lakua	Centro de Estudios de Ocio universidad de Deusto Deustuko Unibertsitateko Aisia Ikaskuntzen Institutua	Bilbao	Bizkaia	25
Judimendi	Alumnos de INEF INEFeko ikasleak	Barcelona Bartzelona	Barcelona Bartzelona	15
Iparralde	Alumnos de INEF INEFeko ikasleak	Barcelona Bartzelona	Barcelona Bartzelona	15

Centro Cívico Gizarte etxea	Grupos y entidades que han visitado el centro Gizarte etxea bisitatu duen talde eta erakundeak	Municipio de procedencia Zein udalerritakoa	Provincia / País Probintzia / Herrialdea	nº de personas Pertsona kopurua
Hegoalde	Alumnos de INEF INEFeko ikasleak	Barcelona Bartzelona	Barcelona Bartzelona	6
Hegoalde	Alumnos de INEF INEFeko ikasleak	Barcelona Bartzelona	Barcelona Bartzelona	54
Hegoalde	Representantes municipales Udal ordezkariak	Santa Cruz de Tenerife Santa Cruz Tenerifekoa	Tenerife	10
Hegoalde	Técnicos deportivos Kirol teknikariak	Huelva	Huelva	12
Hegoalde	Grupo de japoneses Japoniar talde bat	Osaka	Japon Japonia	25
Hegoalde	Representantes municipales Udal ordezkariak	Sant Boi del Llobregat	Barcelona Bartzelona	30
Hegoalde	Escuela de Trabajo Social Gizarte Langileen Eskola	Salamanca	Salamanca	40
Aldabe	Concejales del PP PP taldeko zinegotziak	Bilbao	Bizkaia	9
Aldabe	Estudiantes de arquitectura Arkitektura ikasleak	Copenhague Kopenhage	Dinamarca Danimarka	40
Aldabe	Monitores de SAREGUNE Sareguneko begiraleak	Vitoria-Gasteiz	Álava Araba	20
Aldabe	Escuela Julio Verne Julio Verne Ikastetxea	Leganés	Madrid Madril	40
Aldabe	Alumnos de SAREGUNE Sareguneko ikasleak	Gasteiz	Álava Araba	15
Aldabe	Representantes municipales Udal ordezkariak	Sant Boi de Llobregat	Barcelona Bartzelona	6

AÑO URTEA	
2001	18
2002	45
2003	51
2004	46
2005	34
2006	40
2007	24

Número de visitas de grupos o entidades en la Red de Centros Cívicos en los últimos años.
Bisita kopurua gizarte etxeen sarean azken urteetan.

PUBLICIDAD / PUBLIZITATEA

Gizarte Etxeen Zerbitzuak zentroetako publizitatea antolatzen du, eta 2007. urtean gizarte etxeetako eta kirol instalazioetako jarduera programa argitaratu zuen.

Otra de las tareas que en cuanto a Coordinación se efectúan desde el Servicio de Centros Cívicos es la de recibir, ordenar y dar forma al folleto de publicidad conjunto de las actividades de los Centros Cívicos e Instalaciones Deportivas.

Este año se han editado 100.000 ejemplares, que se han distribuido en todos los buzones del término municipal.

Gasteizko postontzi

guztietan 100.000 ale
banatu ziren.

La importancia de este folleto es clara. Según la encuesta de satisfacción de los participantes en cursos y talleres, se concluye que la información llega al ciudadano en primer lugar por este medio. Asimismo la información de los cursos ha estado disponible en Internet.

REVISTA DE CENTROS CÍVICOS / GIZARTE ETXEETAKO ALDIZKARIA

Gizarte etxeetako
aldizkaria hiru
hilabetean behin
argitaratzen da.

También es tarea del Servicio de Centros Cívicos diseñar los contenidos de las revistas que se editan con carácter trimestral. De los cuatro números editados en 2007, éste es el resumen de los artículos que han aparecido:

NÚMERO: MES ZENBAKIA: HILA	TÍTULOS DE LOS ARTÍCULOS ARTIKULUEN IZENBURUAK
35: Marzo / Martxo	Aprendiendo en interculturalidad.
	Tú, la bici y algo más.
	Bibliotecas animadas.
	Irakurriz hazi, plazerez irakurri.
	Un día en el Centro Cívico Aldabe.
	Cómo afrontar el dolor.
	Tardes en compañía.
	Ocio en familia.
	Talleres medioambientales.
	Esgrima para todas las edades.
36: Junio / Ekaina	Hegoalde celebra la primavera.
	Campaña deportiva estival.
	Programa Olimpik Raidthlon.
	Festival internacional de juegos en los barrios.
	En verano, muévete en Judimendi.
	Un día en un centro cívico Iparralde.
	Excursiones culturales.
	Dibertikale.
	Jolasean Ikasi.
	Una nueva plaza Zuberoa.
Mediateca de El Pilar.	
37: Septiembre / Iraila	Diversión extra (Extraclub y Gauekoak).
	Camino hacia la igualdad.
	Cierra los ojos para que veas (ONCE).
	Nueva temporada de cursos culturales.
	Exposición fotoarte 2007.
	Un día en el centro cívico Hegoalde.
	Actividades para todos (sorteo de actividades).
	Nueva temporada deportiva.
	Arte Ibilbide bat (Ruta de los museos).
	Programa municipal SENIDEGUNE.
Cafetería del centro cívico El Pilar.	

NÚMERO: MES ZENBAKIA: HILA	TÍTULOS DE LOS ARTÍCULOS ARTIKULUEN IZENBURUAK
38: Diciembre / <i>Abendua</i>	La diversión en los clubes jóvenes.
	El placer del juego: ludotecas.
	Cursos culturales.
	Títeres: teatro en las manos.
	Tenis de mesa: un deporte al alcance de todos.
	Un día en el centro cívico Lakua.
	Euskara familian lantzen.
	Aste borrate, la alternativa navideña.
	Zuberoa, más que una plaza.
	Asociación Chikara: cultura manga en Aldabe.
	Boccia: un modelo de integración clásica.

5.1.2.8 KZguneak

KZguneak informatikari eta Interneti lotutako zerbitzua da.

Sei KZgune daude: Arriaga, Iparralde, Hegoalde, Aldabe, Lakua eta Pilarreko gizarte etxeetan.

Los Kzguneak (Konezta Zaitetz Guneak) son espacios para el aprendizaje y uso de las nuevas tecnologías relacionadas con Internet. Están situados en los Centros Cívicos, y su actividad es fruto de un convenio firmado con el Gobierno Vasco, quien a través de su organización, gestionan dichos espacios en coordinación con el Servicio de Centros Cívicos.

Durante 2007 han estado funcionando seis espacios en los Centros Cívicos Aldabe, Lakua, Hegoalde, Iparralde, Arriaga y El Pilar.

CURSOS IMPARTIDOS / EGINDAKO IKASTAROAK

2007. urtean 209 ikastaro antolatu dituzte KZ guneetan, 11 gairi buruzkoak.

Guztira 1.402 ikaslek hartu dute parte ikastaro horietan.

En 2007 se han organizado 209 cursos con 11 temáticas distintas.

En total han asistido a estos cursos un total de 1.402 personas.

TÍTULOS DE LOS CURSOS IKASTAROEN IZENBURUAK
Comuníquese mediante correo electrónico.
Consigue un empleo.
Curso Internet KZgunea.
Envía una postal.
Euskara ziberespazioan.
Lee tu periódico.
Mensajería Instantánea.
NagusiWeb.
Protege a tu hijo / a.
Seguridad y confidencialidad.
Trabaja con tu entidad financiera.

CENTRO CÍVICO GIZARTE ETXEA	CURSOS IKASTAROAK	ALUMNOS IKASLEAK
ALDABE	32	293
EL PILAR	43	301
IPARRALDE	32	260
HEGOALDE	33	196
ARRIAGA	38	194
LAKUA	31	158
TOTAL GUZTIRA	209	1.402

PRUEBAS DE LA IT TXARTELA / IT TXARTELAREN AZTERKETAK

2007. urtean KZguneetan IT Txartelaren azterketak egin dituzte. IT Txartela, Informazioaren Teknologietan oinarritzko Gaitasuna Ziurtatzeko Sistema da, eta pertsona batek tresna informatikoak eta Internet erabiltzeko dauzkan ezaguerak egiaztatzen ditu.

En los KZguneak se han estado realizando durante 2007 las pruebas para obtener la acreditación de la IT Txartela.

IT Txartela es un Sistema de Certificación de Competencias básicas en Tecnologías de la Información, que acredita los conocimientos que una persona tiene en la utilización de herramientas informáticas e Internet. Su objetivo es motivar a los ciudadanos al aprendizaje en materia de Sociedad de la Información mediante la obtención de este certificado.

Se han realizado 1.275 pruebas con una asistencia de 15.148 personas.

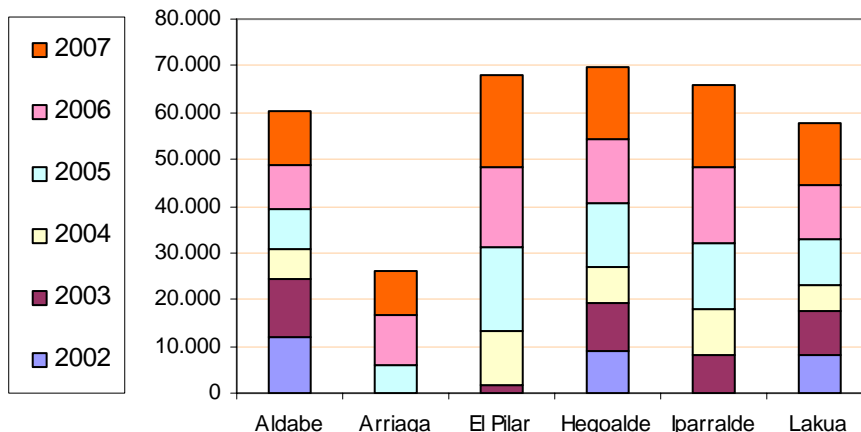
KZgunea	Número de Pruebas IT txartela IT Txartelaren azterketa kopurua	Asistentes Parte hartzaileak
ALDABE	168	1.840
ARRIAGA	151	1.822
EL PILAR	298	4.010
HEGOALDE	228	2.351
IPARRALDE	216	2.755
LAKUA	214	2.370
Total Guztira	1.275	15.148

NAVEGACIÓN WEB / WEB NABIGATZEA

Interneten nabigatze zerbitzua 86.219 lagunek erabili dute.

Los KZguneak ofrecen un servicio de navegación por Internet, que ha sido utilizado en el año 2007 por 86.219 personas.

KZgunea	ALDABE	ARRIAGA	EL PILAR	HEGOALDE	IPARRALDE	LAKUA	Total Guztira
Usuarios WEB WEB erabiltzaileak	11.297	9.436	19.544	15.148	17.620	13.174	86.219



Número de usuarios y su evolución desde el inicio del proyecto.
Erabiltzaile kopurua eta bilakaera proiektu hasi denetik.

5.1.2.9 Exposiciones / Erakusketak

Gizarte etxeetan egiten diren erakusketak lau mailatan banatzen dira:

- ✓ Udaleko sail eta zerbitzuek antolatutak.
- ✓ Elkarteek eta beste entitate batzuek antolatutak.
- ✓ Artista amateur eta eskulanzaleek antolatutak.
- ✓ Artista profesionalak antolatutak.

2007. urtean 58 erakusketa antolatu dira gizarte etxeetan.

Pillarreko, Hegoalde eta Iparralde gizarte etxeek izan dituzte erakusketa gehien.

Las solicitudes para la ubicación de cualquier tipo de exposición en los espacios reservados al efecto en los Centros Cívicos se clasifican en cuatro tipos:

- ✓ Exposiciones solicitadas por los departamentos y Servicios municipales que hagan referencia a la difusión, sensibilización o información sobre aspectos relacionados con su campo de actuación.
- ✓ Exposiciones solicitadas por Asociaciones, ONGs, u otras entidades de interés público que hagan referencia a la difusión, sensibilización o información sobre aspectos relacionados con los fines de las mismas.
- ✓ Exposiciones solicitadas por aficionados a las artes y a las manualidades que desean dar a conocer su obra.
- ✓ Exposiciones solicitadas por artistas y colectivos de artistas de carácter profesional, con el objetivo de difundir y dar a conocer su obra, y como apoyo a la creación artística local.

Durante este año se han realizado 58 exposiciones.

El Pilar, Hegoalde e Iparralde han sido con 19, 12 y 12 exposiciones respectivamente los centros más demandados.

La relación completa de exposiciones realizadas es la siguiente:

CENTRO CÍVICO GIZARTE ETXEA	FECHAS EGUNAK	TÍTULO DE LA EXPOSICIÓN ERAKUSKETAREN IZENBURUA
Campillo Landatxo	1 al 15 de octubre. Urriaren 1etik 15era.	ONG KUPU-KUPU, Niños de Bali KUPU-KUPU GKE, Niños de Bali.
Campillo Landatxo	17 al 21 de diciembre. Abenduaren 17tik 21era.	Productos del Centro Ocupacional Servicio de Rehabilitación Comunitaria. Komunitatea Birgaitze Zerbitzuaren lanerako ikastegiaren produktuak.

CENTRO CÍVICO GIZARTE ETXEA	FECHAS EGUNAK	TÍTULO DE LA EXPOSICIÓN ERAKUSKETAREN IZENBURUA
Hegoalde	Enero Urtarrila	Revolución libertaria. Iraultza libertarioa.
Hegoalde	Marzo Martxo	Exposición del Concurso de pintura sobre el centenario de Las Nieves. Las Nievezeko mendeurrenaren pintura lehiaketa.
Hegoalde	Abril Apirila	Muestra de pintura de autores navarros. Nafarroako hainbat margolariren erakusketa.
Hegoalde	Abril Apirila	Exposición sobre Pakistán. Pakistani buruzko erakusketa.
Hegoalde	Mayo Maitza	La huella del maltrato Infantil. Haurrei zuzendutako tratu txarren aztarna.
Hegoalde	Junio Ekaina	Manualidades de los Centros Socioculturales de Mayores. Adinduentzako zentro soziokulturaletako eskulanak.
Hegoalde	Junio Ekaina	Foto arte.
Hegoalde	Julio Uztaila	Fotografías sobre Tanzania. Tanzaniari buruzko argazkiak.
Hegoalde	Septiembre Iraila	Foto Arte.
Hegoalde	Octubre Urria	Exposición sobre el centenario de los Boy Scout. Eskauten mendeurrenari buruzko erakusketa.
Hegoalde	Noviembre Azaro	Exposición de pintura de ATECE. ATECEko pintura erakusketa.
Hegoalde	Diciembre Abendua	Parque de Navidad. Gabonetako parkea.
Iparralde	Del 2 al 17 de enero. Urtarrilaren 2tik 17ra.	Foto Arte.
Iparralde	Del 10 al 28 de febrero. Otsailaren 10etik 28ra.	Médicos sin fronteras "crisis olvidadas". Mugarik Gabeko Medikiak: "Krisi ahaztuak".
Iparralde	Marzo Martxo	El mes del juguete: exposición de juguetes y cuadros. Jostailuen hila jostailu eta koadroen erakusketa.
Iparralde	Del 2 al 15 de abril. Apirilaren 2tik 15era.	Exposición del Servicio de Promoción Social. Gizarte Sustapenerako Zerbitzuaren erakusketa.
Iparralde	Del 1 al 15 de mayo. Maiatzaren 1etik 15era.	Exposición fotográfica sobre los cursos de iniciación a la práctica artística. Argazki erakusketa: "jarduera artistikorako hastapen-ikastaroak"
Iparralde	Del 16 al 30 de junio. Ekainaren 16tik 30era.	Exposición de la ONG Kupu-Kupu. Kupu-Kupu GK Eren erakusketa.
Iparralde	Del 10 al 21 de septiembre. Irailaren 10etik 21era.	Exposición de SOS Euskal Herria. SOS Euskal Herriaren erakusketa.
Iparralde	Del 26 de octubre al 8 de noviembre. Urriaren 26tik azaroaren 8ra.	Exposición del Hogar Navarro. Nafarroako Etxearen erakusketa.
Iparralde	Del 15 al 30 de noviembre. Azaroaren 15etik 30ra.	Exposición fotográfica sobre los cursos de iniciación a la práctica artística. Argazki erakusketa: "jarduera artistikorako hastapen-ikastaroak"
Iparralde	Del 15 al 30 de noviembre. Azaroaren 15etik 30ra.	Exposición: Miradas de la plaza Zuberoa reformada. Erakusketa: Zuberoa plaza birmoldatuaren begiradak.
Iparralde	Del 5 al 10 de diciembre. Abenduaren 5etik 10ra.	Exposición de la asociación Colombia - Euskadi. Kolonbia - Euskadi elkartearen erakusketa.
Iparralde	Del 10 al 31 de diciembre. Abenduaren 10etik 31ra.	Exposición de belenes. Jaiotza erakusketa
Judimendi	Del 5 al 16 de febrero. Otsailaren 5etik 16ra.	Exposición sobre los niños soldado. Haur soldaduei buruzko erakusketa.
Judimendi	Del 5 al 18 de marzo. Martxoaren 5etik 18ra.	Dibujos infantiles sobre la Korrika. Korrikari buruzko haurren marrazkiak.
Judimendi	Del 2 al 13 de abril. Apirilaren 2tik 13ra.	Esclavitud infantil. Haurren esklabutza.
Judimendi	Del 7 al 13 de mayo. Maiatzaren 7tik 13ra.	Exposición sobre las culturas del Este. Ekialdeko kulturen gaineko erakusketa.
Judimendi	Del 15 al 30 de mayo. Maiatzaren 15etik 30ra.	Niños de Bali. Baliko haurrak.
Judimendi	Del 1 al 15 de junio. Ekainaren 1etik 15era.	Exposición fotográfica: "Puertas y ventanas". "Ateak eta leihoak" argazki erakusketa.
Judimendi	Del 27 de septiembre al 10 de octubre. Irailaren 27tik urriaren 10era.	Foto Arte.
Judimendi	Del 16 al 31 de octubre. Urriaren 16tik 31ra.	Costa de Marfil, historia de una guerra. Boli Kosta, gerra baten historia.

CENTRO CÍVICO GIZARTE ETXEA	FECHAS EGUNAK	TÍTULO DE LA EXPOSICIÓN ERAKUSKETAREN IZENBURUA
Lakua	Del 1 al 20 de marzo. Martxoaren 1etik 20ra.	Médicos sin fronteras "crisis olvidadas". Mugarik Gabeko Medikuak: "Krisi ahaztuak".
Lakua	Del 17 al 30 de mayo. Maiatzaren 17tik 30ra.	Exposición fotográfica sobre los cursos de iniciación a la práctica artística. Argazki erakusketa: "jarduera artistikorako hastapen-ikastaroak"
Lakua	Del 1 al 15 de junio. Ekainaren 1etik 15era.	Exposición de la ONG Kupu-Kupu. Kupu-Kupu GKEren erakusketa.
Lakua	Del 17 al 29 de octubre. Urriaren 17tik 29ra.	Foto arte.
Lakua	Del 5 al 30 de noviembre. Azaroaren 5etik 30ra.	Exposición de la ONG SERSO Euskal Herria. SERSO Euskal Herria GKEren erakusketa.
El Pilar	Del 2 al 14 de enero. Urtarrilaren 2tik 14ra.	Zintzilik arte.
El Pilar	Del 5 al 8 de febrero. Otsailaren 5etik 8ra.	Exposición de Norabide. Norabideren erakusketa.
El Pilar	Del 9 al 28 de febrero. Otsailaren 9tik 28ra.	La cooperación en imágenes. Lankidetzeta iruditan.
El Pilar	Del 1 al 15 de marzo. Martxoaren 1etik 15ra.	Exposición de pintura de Félix Álvarez. Félix Álvarezren pintura erakusketa.
El Pilar	Del 16 al 31 de marzo. Martxoaren 16tik 31ra.	Desde Euskadi a Mongolia: la ruta de la seda. Euskaditik Mongoliara: zetaren ibilbidea.
El Pilar	Del 2 al 16 de abril. Apirilaren 2tik 16ra.	Ermitas de Álava I Arabako baselizak I
El Pilar	Del 17 al 30 de abril. Apirilaren 17tik 30ra.	Ermitas de Álava II Arabako baselizak II
El Pilar	Del 2 al 16 de mayo. Maiatzaren 2tik 16ra.	Trabajos de Patchwork. Patchworkeko lanak.
El Pilar	Junio. Ekaina.	Tejas y cuadros de metal. Metalezko teilak eta koadroak.
El Pilar	Del 1 al 16 de julio. Uztairaren 1etik 16ra.	Exposición fotográfica sobre los cursos de iniciación a la práctica artística. Argazki erakusketa: "jarduera artistikorako hastapen-ikastaroak"
El Pilar	Del 17 al 30 de julio. Uztairaren 17tik 30ra.	Exposición de la ONG Kupu-Kupu. Kupu-Kupu GKEren erakusketa.
El Pilar	Del 24 agosto al 7 setiembre. Abuztuaren 24tik irailaren 7ra.	Costa de Marfil, historia de una guerra. Boli Kosta, gerra baten historia.
El Pilar	Del 8 al 29 de setiembre. Irailaren 8tik 29ra.	Nuestra moda trae tela. Gure moda
El Pilar	Del 30 de setiembre a 14 de octubre. Irailaren 30etik urriaren 14ra.	Oléos de Rosario Preciado. Rosario Preciadoren olio pinturak.
El Pilar	Del 15 al 31 de octubre. Urriaren 15etik 31ra.	Estudio de Pintura Amaya. Amaya Pintura Estudioa.
El Pilar	Del 1 al 14 de noviembre. Azaroaren 1etik 14ra.	Foto Arte.
El Pilar	Del 15 al 30 de noviembre. Azaroaren 15etik 30ra.	Pintura de Miren Elizabeth. Miren Elizabethen pinturak.
El Pilar	De 1 al 13 de diciembre. Abenduaren 1etik 13ra.	Acuarelas de Mari Mar Fontalba. Mari Mar Fontalbarene akuarelak.
El Pilar	De 14 al 31 de diciembre. Abenduaren 14tik 31ra.	Pintura de Leire y Susana Garagalza. Leire eta Susana Galagarzaren pinturak.

AÑO URTEA	
2002	45
2003	53
2004	67
2005	67
2006	57
2007	58

Número de exposiciones realizadas en los últimos años.
[Azken urteetan egindako erakusketa kopurua.](#)

5.1.2.10 Fundación kaleidos.red / Kaleidos.red Fundazioa

Fundazio hau Vitoria-Gasteiz, Xixon, Zaragoza eta Getafeko udalek bultzatu zuten eta gaur egun 14 udalerrri daude patronatuan.

Fundazioa gizarte etxeak edo antzeko instalazioak bultzatu nahi dituzten udalentsako erreferentzia da.

Kaleidos.red Fundazioak etapa berri honetan proiektu hauei aurre egingo diete:

✓ Hurbiltasun kontzeptua zehaztea.

✓ Baliabide eta ezagueren bankua sortzea.

✓ Prestakuntza ildo bat garatzea.

✓ Ekintzak eta ikerketak sarean.

✓ Zeharkako taldeak ekipamendu eta zerbitzu hurbiletan.

✓ Sarearen ideia garatzea, komunikabideko programari lotuta.

La Fundación *kaleidos.red* fue impulsada por los ayuntamientos de Zaragoza, Gijón, Getafe y Vitoria-Gasteiz, y en la actualidad cuenta con la adhesión de 14 municipios.

A raíz de la publicación de cinco libros, la Fundación se ha convertido en muchos sentidos en una referencia para todos los ayuntamientos que están preocupados por impulsar y potenciar políticas de proximidad a través de los centros cívicos o instalaciones similares.

El Servicio de Centros Cívicos ha participado activamente durante 2007 en todas las reuniones y grupos de trabajo de la Fundación.

Durante 2007 se han sentado las bases para una nueva etapa, que dio comienzo en la reunión del patronato celebrada en Madrid el 7 de noviembre de 2007.

Los proyectos que se van a bordar durante esta nueva etapa son:

✓ Definición del concepto de proximidad.

✓ Generación de un Banco de Recursos y Conocimiento de la Fundación Kaleidos.red.

✓ Desarrollo de una Línea de Formación a partir del Banco de Recursos y Conocimiento de la Fundación.

✓ Línea de Acción/Investigación en Red.

✓ Equipos transversales en Equipamientos y Servicios de Proximidad.

✓ Desarrollo de la idea de Red (vinculada al Programa de Comunicación).