



14.1 Contaminación urbana

- 14.1.1 Calidad del aire. Nº de días al año en cada nivel de calidad
- 14.1.2 Nº de veces al año que se supera el umbral de información a la población para el Ozono
- 14.1.3 Población residente en calles expuestas durante las 24 horas del día a niveles de ruido exterior superiores a los deseables

14.2 Calidad y consumo de agua

- 14.2.1 Evolución del consumo doméstico de agua por habitante y día
- 14.2.2 Evolución de la distribución sectorial de la demanda total de agua
- 14.2.3 Rendimiento de la red de distribución de agua potable

14.3 Energía e industria

- 14.3.1 Evolución del consumo doméstico de gas y electricidad por habitante y año
- 14.3.2 Evolución del número de viviendas que han conseguido el certificado de eficiencia energética
- 14.3.3 Evolución del número de empresas que han conseguido el certificado de gestión ambiental

14.4 Residuos

- 14.4.1 Evolución de los residuos recogidos por tipo
- 14.4.2 Evolución de los residuos recogidos por habitante y año según el tipo
- 14.4.3 Reciclaje de residuos sólidos urbanos

14.5 Naturaleza y biodiversidad

- 14.5.1 Evolución del número de especies de aves acuáticas que nidifican en el municipio de Vitoria-Gasteiz
- 14.5.2 Especies de aves acuáticas reproductoras existentes en el municipio
- 14.5.3 Superficie objeto de acciones de recuperación ambiental o de mejora ecológica
- 14.5.4 Terrenos agrícolas acogidos a programas de prácticas agroambientales
- 14.5.5 Número de consultas de información ambiental registradas en Servicios de información municipales.
- 14.5.6 Localización de los nuevos desarrollos urbanos
- 14.5.7 Principales parques y zonas verdes de la ciudad. Extensión



ANUARIO ESTADISTICO 2004
14. MEDIO AMBIENTE

14 MEDIO AMBIENTE

14.1. CONTAMINACIÓN URBANA

14.1.1. Calidad del aire. Nº de días al año en cada nivel de calidad . 1.999-2.003

CALIDAD	1999	2000	2001	2002	2003
Muy buena	74	57	55	71	49
Buena	202	211	194	190	222
Regular	72	78	87	84	92
Mala	14	16	28	18	2
Muy mala	2	4	2	2	0

Fuente: Red automática de vigilancia y control de la contaminación atmosférica de Vitoria-Gasteiz.
Dpto. de Medio Ambiente Ayto. Vitoria-Gasteiz.

14.1.2 Número de veces al año que se supera el umbral de información a la población para el Ozono

AÑO	Nº de veces
1998	0
1999	0
2000	0
2001	1
2002	0
2003	1

Fuente: Red automática de vigilancia y control de la contaminación atmosférica de Vitoria-Gasteiz. Dpto. Medio Ambiente. Ayto. de Vitoria-Gasteiz.

14.1.3 Población residente en calles expuestas durante las 24 horas del día a niveles de ruido exterior superiores a los deseables como objetivo de calidad

POBLACIÓN AFECTADA	Rango de valores (dB(A))		
	65-69	70-74	>74
Población afectada por ruido de calles y carreteras	49.112	21.369	1.715
Población afectada por ruido de ferrocarril	494	39	0

Fuente: Mapa de Ruido de Vitoria-Gasteiz 2.003. Dpto. de Medio Ambiente. Ayto. de Vitoria-Gasteiz.

Se considera que el nivel de afectación real en el interior de la vivienda es como mínimo de 33 dB(A) inferior al nivel de ruido exterior



ANUARIO ESTADISTICO 2004
14. MEDIO AMBIENTE

14.2. CALIDAD Y CONSUMO DEL AGUA

14.2.1 Evolución del consumo doméstico de agua por habitante y día. 1999-2003

AÑO	Consumo en litros día por habitante
1999	129,5
2000	129,2
2001	134,4
2002	126,9
2003	130,8

Fuente: Aguas municipales de Vitoria, S.A. AMVISA. CEA

La metodología de cálculo de este indicador ha sido revisada y actualizada a fin de contemplar consumos no contabilizados hasta ahora (como el procedente de los pueblos)

14.2.2 Evolución de la distribución sectorial de la demanda total de agua % (1999-2003)

AÑO	Consumo doméstico %	Consumo de servicios e industria %	Consumo municipal (Instal. y serv. municipales) %
1999	51,76	29,41	18,84
2000	53,81	31,99	14,19
2001	51,11	31,89	16,99
2002	52,49	30,37	17,13
2003	51,46	28,78	19,76

Fuente: Aguas municipales de Vitoria, S.A. AMVISA. CEA

14.2.3 Rendimiento de la red de distribución de agua potable

AÑO	Rendimiento %
1998	76,91
1999	82,63
2000	81,98
2001	85,23
2002	80,92
2003	85,94

Fuente: Aguas Municipales de Vitoria, S.A. (AMVISA).CEA



ANUARIO ESTADISTICO 2004
14. MEDIO AMBIENTE

14.3. ENERGÍA E INDUSTRIA

14.3.1 Evolución del consumo doméstico de gas natural y electricidad por habitante y año

AÑO	Consumo de electricidad KWh/hab/año	Consumo de gas Termias/hab/año
1998	924	1.608
1999	991	1.793
2000	1.054	1.794
2001	1.064	1.847
2002	1.109	2.565
2003	1.095	2.652

Fuentes: Datos del mercado regulado, aportados por Iberdrola y Gasnalsa

Desde el 1 de Enero de 2.003 el mercado energético está liberalizado por lo que actualmente operan varias compañías suministradoras de gas y electricidad. Los datos ofrecidos provienen del mercado regulado que es actualmente al que mayoritariamente se acoge el sector doméstico.

14.3.2 Evolución del número de viviendas que han conseguido el certificado de eficiencia energética

AÑO	Número de viviendas
1999	0
2000	154
2001	106
2002	241
2003	409

Fuente: CADEM

La certificación valora la eficiencia térmica de los edificios en dos aspectos: calefacción y producción de agua caliente. Para ello se tienen en cuenta, entre otros, aspectos como el grado de aislamiento del edificio o las instalaciones de producción de energía.

14.3.3 Evolución del número de empresas que han conseguido el certificado de gestión ambiental

AÑO	Nº de empresas con el certificado de gestión ambiental
1998	2
1999	5
2000	12
2001	24
2002	37
2003	51

Fuente: IHOBE y entidades certificadoras (AENOR, BVQI,...)

El indicador hace referencia a las empresas que cuentan con un sistema de gestión ambiental certificado, bien conforme a la norma internacional ISO 14001, bien en aplicación del sistema europeo EMAS.



ANUARIO ESTADISTICO 2004
14. MEDIO AMBIENTE

14.4. RESIDUOS

14.4.1 Evolución de los residuos recogidos por tipo. Toneladas. Años 2.001-03

TIPO DE RESIDUOS	2.001	2.002	2.003
Domésticos (recogida domiciliaria nocturna)	50.988,87	50.541,75	49.157,4
Comercios	15.250,66	15.063,46	13.274,6
Enseres	914,57	978,99	1.117,4
Papel y cartón por contenedor	6.930,75	7.114,60	7.185,2
Papel puerta a puerta	1.228,67	3.612,47	4.085,1
Vidrio por contenedor	3.204,45	3.627,47	3.934,2
Vidrio hostelería		199,99	270,9
Envases	1.591,15	1.809,80	2.061,8
Pilas	28,93	29,59	33,8
Especiales domiciliarios	47,56	276,59	345,1
Textiles	116,00	177,44	217,6
Ecomercado		63,85	84,6
Centro Histórico		1.539,27	3.603,5
Puntos limpios-garbigunes			1.007,0
Total	80.301,61	85.035,26	86.378,2

Fuente: Balance de residuos 2.003 Dpto. de Medio Ambiente. Ayto. Vitoria-Gasteiz

14.4.2 Evolución de los residuos recogidos por habitante y año según el tipo. Kgs. Años 2.001-2003

TIPO DE RESIDUOS	2.001	2.002	2.003
Domésticos (recogida domiciliaria nocturna)	236,51	232,26	222,65
Comercios	70,74	69,22	60,4
Enseres Cespa	4,24	4,50	4,38
Papel y cartón por contenedor	32,15	32,70	32,68
Papel puerta a puerta	5,70	16,60	33,9
Vidrio por contenedor	14,86	16,67	18,25
Vidrio hostelería	0,0	0,92	25,44 (1)
Envases	7,38	8,32	9,49
Pilas	0,13	0,14	0,154
Especiales domiciliarios	0,22	1,27	1,57
Textiles	0,54	0,82	0,93
Ecomercado		0,29	0,38
Centro Histórico		7,07	353,9(1)

Fuente: Balance de residuos 2.003. Dpto. de Medio Ambiente. Ayto. Vitoria-Gasteiz.

(1) Calculado sobre 10.646 habitantes en el Centro Histórico a 1.1.2003

Para el resto, calculado sobre la población a 1.1. de cada año sin considerar los entes locales menores. Para el 2.003 219.853 habitantes

Gráfico 14.4.2 Composición de los residuos recogidos. Año 2.003.

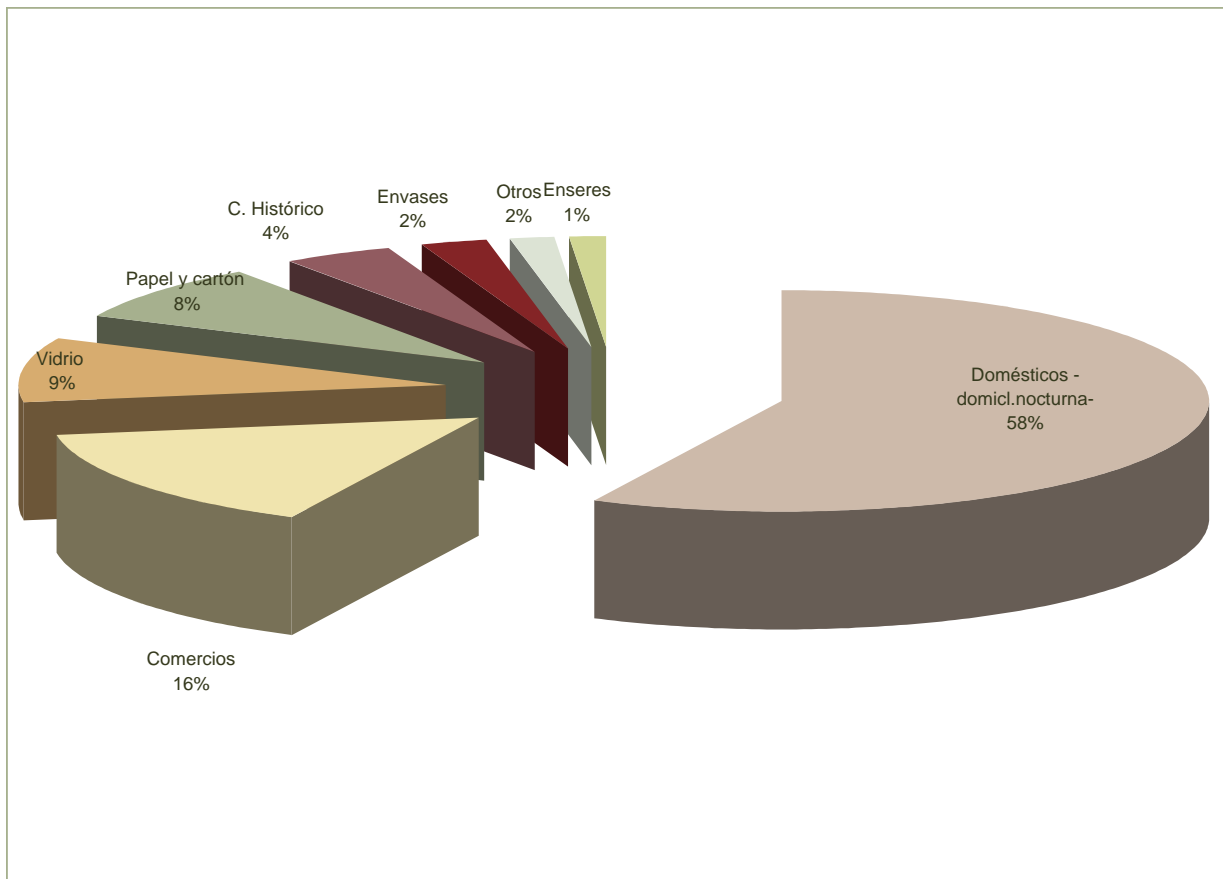
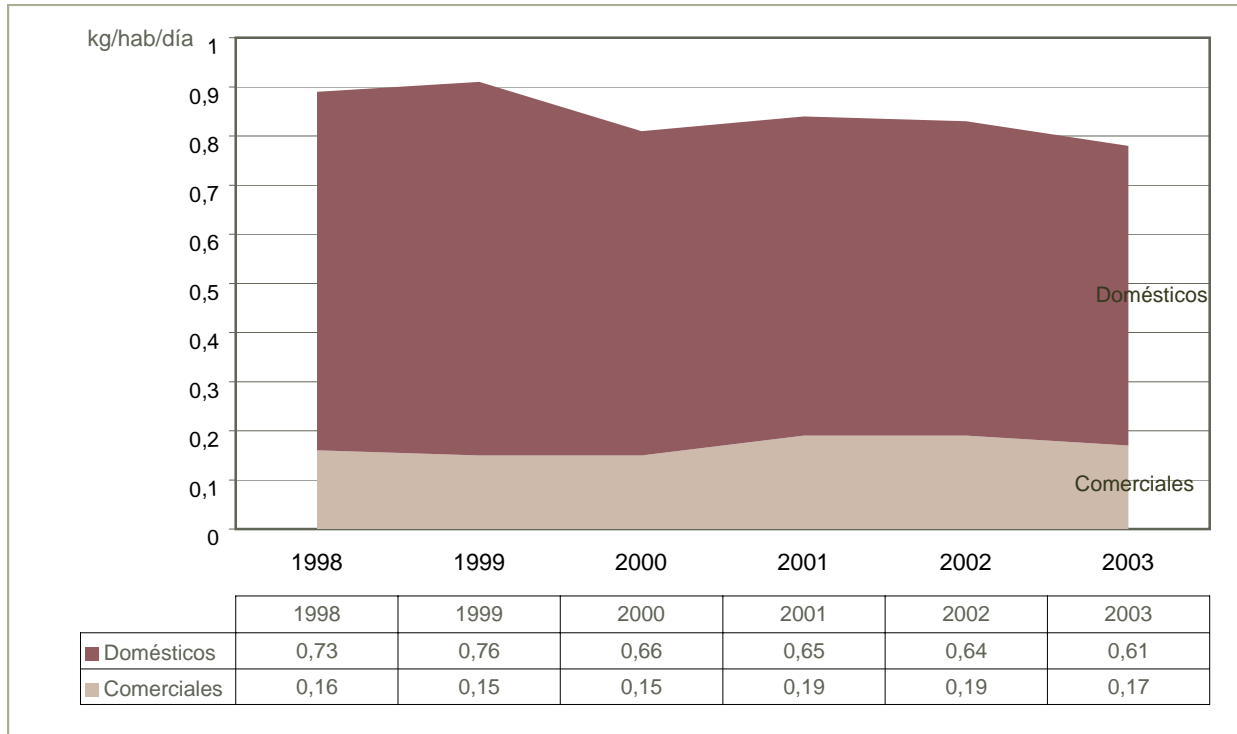


Gráfico 14.4.2. b Residuos domésticos y comerciales por habitante y día (excepto los recogidos de manera selectiva)



Fuente: Departamento de Medio Ambiente. Ayto. de Vitoria-Gasteiz.

14.4.3 Reciclaje de residuos sólidos urbanos

AÑO	% de residuos recogidos de forma selectiva para su reciclaje
1998	9,00
1999	11,80
2000	15,20
2001	16,32
2002	20,38
2003	22,15

Fuente: Dpto. de Medio Ambiente. Ayuntamiento de Vitoria-Gasteiz

El indicador expresa el porcentaje de residuos recogidos de forma selectiva para ser destinados a reciclaje (papel, vidrio, pilas y envases) respecto al total de los residuos domésticos y comerciales producidos.



ANUARIO ESTADISTICO 2004
14. MEDIO AMBIENTE

14.5 NATURALEZA Y BIODIVERSIDAD

14.5.1 Evolución del número de especies de aves acuáticas que nidifican en el municipio de Vitoria-Gasteiz

AÑO	Nº de especies
1998	9
1999	12
2000	15
2001	15
2002	15
2003	14

Fuente: Centro de Estudios Ambientales. Datos obtenidos de escuchas nocturnas, censos directos de nidos y registro de polladas, efectuados entre los meses de marzo y julio de 2003)

14.5.2 Especies de aves acuáticas reproductoras existentes en el Municipio

2001	2002	2003
Zampullín común	Zampullín común	Zampullín común
Ánade azulón	Ánade azulón	Somormujo lavanco
Rascón europeo	Rascón europeo	Avetorillo común
Gallineta común	Gallineta común	Garza real
Focha común	Focha común	Ánade azulón
Buitrón	Buitrón	Cuchara común
Carricero tordal	Carricero tordal	Ánade friso
Cuchara europeo	Cuchara europeo	Porrón europeo
Chorlitejo chico	Chorlitejo chico	Porrón moñudo
Cigüeñuela común	Cigüeñuela común	Rascón europeo
Avetorillo común	Avetorillo común	Gallineta común
Cerceta carretona	Garza real	Focha común
Porrón moñudo	Porrón moñudo	Buitrón
Ánade friso	Ánade friso	Carricero tordal
Porrón europeo	Porrón europeo	

Fuente: Centro de Estudios Ambientales. Ayto. de Vitoria-Gasteiz

14.5.3 Superficie objeto de acciones de recuperación ambiental o de mejora ecológica (m2)

AÑO	m/2
1998	1.203.811
1999	222.000
2000	436.050
2001	330.000
2002	346.000
2003	700.477

Fuente: Centro de Estudios Ambientales y Oficina de Zona Rural. Boletín 2.003 Agenda 21. www.vitoria-gasteiz.org/ceac



ANUARIO ESTADISTICO 2004
14. MEDIO AMBIENTE

14.5.4 Terrenos agrícolas acogidos a programas de prácticas agroambientales

AÑO	Superficie en m/2
1998	237.820
1999	258.820
2000	258.820
2001	258.820
2002	258.820
2003	259.920

Fuente: Centro de Estudios Ambientales del Ayto. de Vitoria-Gasteiz y Departamento de Agricultura de la Diputación Foral de Alava

14.5.5 Número de consultas de información ambiental registradas en Servicios de Información Municipales

AÑO	Nº de consultas
1998	18.835
1999	19.506
2000	16.799
2001	21.544
2002	39.654
2003	83.666

Fuente: Sistema de Información Ambiental (SIAM) y Servicios municipales de atención e información ciudadana y Servicio de Atención Telefónica 010)

14.5.6 Localización de los nuevos desarrollos urbanos. 2003

NUEVAS CONSTRUCCIONES	m2	%
Sobre suelo virgen	232.701	30,6
Sobre suelo artificializado	495.632	65,1
Sobre suelo abandonado	33.494	4,4

Fuente: Dpto. de Urbanismo y Sistema de Información Ambiental (SIAM) del Ayto. de Vitoria-Gasteiz

La ficha metodológica del indicador se puede consultar en www.vitoria-gasteiz.org/ceac

14.5.7 Principales parques y zonas verdes de la ciudad. Extensión

PARQUE	Extensión en m2	Extensión zona verde en m2	% zona verde s/ el total
Florida	32.454	12.448	38,4%
Prado	31.760	27.296	85,9%
Judimendi	24.713	8.157	33,0%
Arriaga	188.291	145.383	77,2%
San Martin	88.000	52.088	59,2%
Molinuevo (1ª fase)	24.812	13.401	54,0%
Molinuevo (2ª fase)	22.107	12.805	57,9%
Catedral	21.281	12.887	60,6%
Arana	30.000	26.460	88,2%
Alas	23.802	7.886	33,1%

Fuente: Oficina de Paisaje Urbano. Departamento de Medio Ambiente. Ayuntamiento de Vitoria-Gasteiz.