



11 CONGRESOS Y TURISMO

11.1 Congresos y jornadas

- 11.1.1 Congresos y jornadas en recintos municipales por tipo de acto. Años 2.002-2003
- 11.1.2 Asistentes a Congresos y jornadas en recintos municipales según tipo de acto
- 11.1.3 Congresos y Jornadas en recintos municipales según ámbito

11.2 Turismo

- 11.2.1 Consultas en la Oficina de Turismo por meses.
- 11.2.2 Establecimientos hoteleros, plazas y habitaciones.
- 11.2.3 Establecimientos hoteleros:entradas de viajeros
- 11.2.4 Entradas de viajeros y pernoctaciones por meses.
- 11.2.5 Estancia media y grado de ocupación por plazas y habitaciones por meses.
- 11.2.6 Entradas de viajeros en Vitoria-Gasteiz por procedencia
- 11.2.7 Pernoctaciones en Vitoria-Gasteiz por procedencia



11. CONGRESOS Y TURISMO

11.1 CONGRESOS Y JORNADAS

11.1.1. Congresos y Jornadas en recintos municipales por tipo de acto. Años 2.002-2.003

MES	2.002	2003
Congresos	31	24
Jornadas y Seminarios	40	52
Convenciones	2	3
Eventos varios	343	246
Total	416	325

Fuente: Servicio de Congresos y Turismo. Dpto. de Cultura. Ayto. de Vitoria-Gasteiz

Nota: El Palacio de Congresos Europa estuvo cerrado por reformas hasta el 20.3.2003

11.1.2. Asistentes a Congresos y Jornadas en recintos municipales según tipo de acto

TIPO DE ACTO	2.002	2003
Congresos	7.087	8.460
Jornadas y Seminarios	5.555	8.430
Convenciones, Exposiciones y Eventos varios	39.115	29.200
Total	51.757	46.090

Fuente: Servicio de Congresos y Turismo. Dpto. de Cultura. Ayto. de Vitoria-Gasteiz

11.1.3 Congresos y jornadas en recintos municipales según ámbito

AMBITO	Congresos	Jornadas y Seminarios
Nacionales	20	52
Internacionales	4	0

Fuente: Servicio de Congresos y Turismo. Dpto. de Cultura. Ayto. de Vitoria-Gasteiz



11. CONGRESOS Y TURISMO

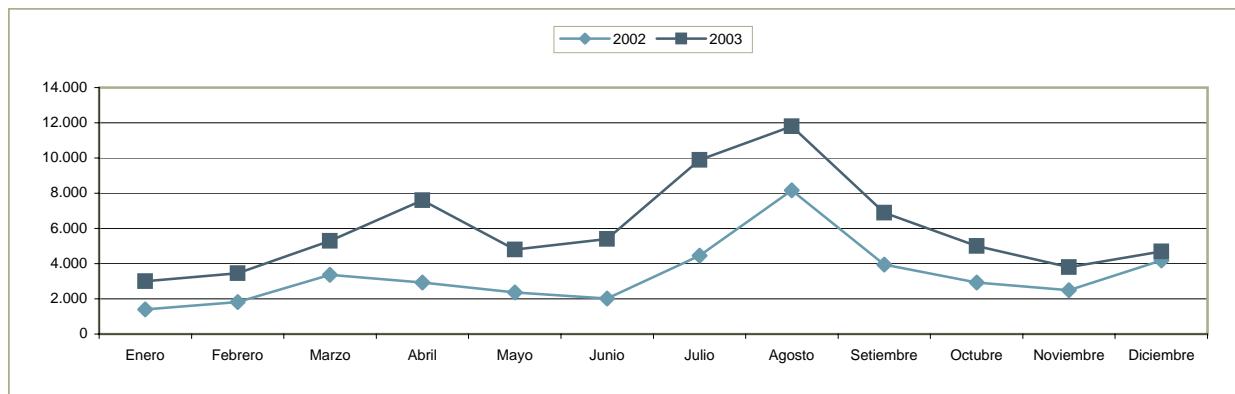
11.2 TURISMO

11.2.1. Consultas en la Oficina de Turismo por meses . Años 2.002-2.003

MES	2.002	2.003
Enero	1.408	3.000
Febrero	1.813	3.455
Marzo	3.360	5.300
Abril	2.924	7.600
Mayo	2.357	4.800
Junio	2.026	5.400
Julio	4.453	9.900
Agosto	8.155	11.800
Septiembre	3.943	6.900
Octubre	2.924	5.000
Noviembre	2.494	3.800
Diciembre	4.184	4.700
Total	40.041	71.655

Fuente: Servicio de Congresos y Turismo. Dpto. de Cultura. Ayto. de Vitoria-Gasteiz

Gráfico 11.2.1 Consultas en la oficina de turismo por mes. Años 2.002-2.003



11.2.2 Establecimientos hoteleros, plazas y habitaciones. Diciembre 2.003

AÑO 2.003	Nº de establecimientos	Nº de plazas	Nº de habitaciones
Alava	60	3.097	1.741
Vitoria-Gasteiz	28	2.126	1.223

Fuente: Eustat. Encuesta de establecimientos turísticos receptores

11.2.3 Establecimientos hoteleros: entradas de viajeros. Años 2.000-2.003

AÑO	Alava	Vitoria-Gasteiz
2.000	269.309	184.246
2.001	264.765	178.765
2.002	275.756	186.986
2.003	277.127	186.910

Fuente: Eustat. Encuesta de establecimientos turísticos receptores

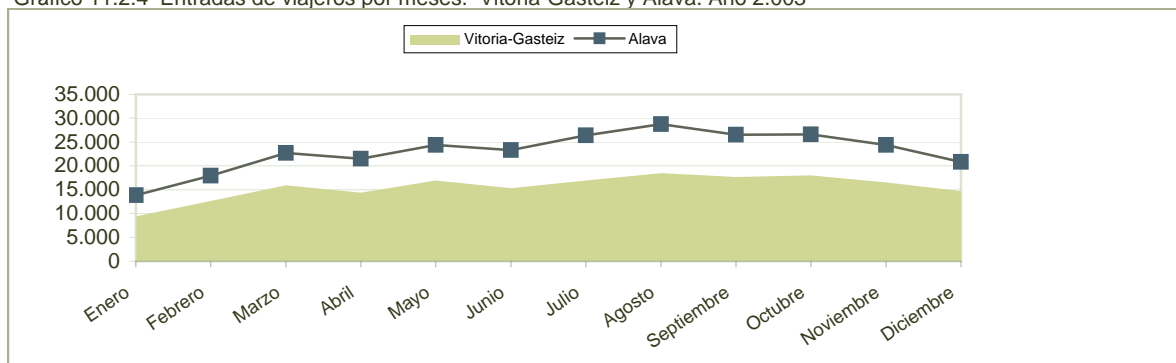
11. CONGRESOS Y TURISMO

11.2.4 Entradas de viajeros y pernoctaciones por meses. Año 2.003

MES	Pernoctaciones		Entradas de viajeros	
	Vitoria-Gasteiz	Alava	Vitoria-Gasteiz	Alava
Enero	16.444	22.229	9.425	13.820
Febrero	22.186	29.255	12.605	17.934
Marzo	27.145	36.324	15.923	22.687
Abril	27.590	38.244	14.361	21.487
Mayo	32.311	42.362	16.926	24.358
Junio	26.997	37.223	15.339	23.330
Julio	32.063	45.335	16.960	26.374
Agosto	36.687	53.222	18.496	28.752
Septiembre	35.752	48.823	17.641	26.554
Octubre	38.415	54.169	18.014	26.622
Noviembre	31.729	42.819	16.518	24.405
Diciembre	27.014	34.937	14.702	20.804
Total	354.333	484.942	186.910	277.127

Fuente: Eustat. Encuesta de establecimientos turísticos receptores

Gráfico 11.2.4 Entradas de viajeros por meses. Vitoria-Gasteiz y Alava. Año 2.003



11.2.5 Estancia media y grado de ocupación por plazas y habitaciones por meses. Año 2.003

MES	Estancia media	Grado de ocupación por plazas	Grado de ocupación por habitaciones
Enero	1,74	24,23	39,97
Febrero	1,76	36,2	50,25
Marzo	1,7	39,97	52,95
Abril	1,92	41,78	51,46
Mayo	1,91	47,44	64,27
Junio	1,76	41,17	56,95
Julio	1,89	47,44	59,94
Agosto	1,98	54,41	59,95
Septiembre	2,03	54,49	69,22
Octubre	2,13	57,16	76,67
Noviembre	1,92	48,81	66,11
Diciembre	1,84	40,99	49,24

Fuente: Eustat. Encuesta de establecimientos turísticos receptores



11. CONGRESOS Y TURISMO

11.2.6 Entradas de viajeros en Vitoria-Gasteiz por procedencia. Años 2.002-2.003

PROCEDENCIA	AÑO 2002		AÑO 2003	
	Total	%	Total	%
TOTALES	186.986	100,0	186.910	100
Total Estado	153.965	82,3	156.620	83,8
Andalucía	5.468	2,9	7.670	4,1
Aragón	5.725	3,1	5.303	2,8
Asturias	3.478	1,9	4.012	2,1
Baleares	1.672	0,9	995	0,5
Canarias	873	0,5	1.188	0,6
Cantabria	3.333	1,8	2.573	1,6
Castilla-La Mancha	2.661	1,4	2.776	1,5
Castilla y León	11.078	5,9	11.840	6,3
Cataluña	21.751	11,6	22.617	12,1
C. Valenciana	6.739	3,6	6.898	3,7
Extremadura	924	0,5	881	0,5
Galicia	6.424	3,4	6.747	3,6
Rioja (La)	1.536	0,8	1.763	0,9
Madrid	35.180	18,8	35.334	18,9
Murcia	1.132	0,6	1.226	0,7
Navarra	2.983	1,6	3.489	1,9
C.A. de Euskadi	42.974	23,0	41.223	22,1
Ceuta y Melilla	34	0,0	85	0
Total Extranjero	33.021	17,7	30.290	16,2
Alemania	6.471	3,5	5.543	2,9
Austria	383	0,2	246	0,1
Bélgica	1.677	0,9	913	0,5
Dinamarca	112	0,1	237	0,1
Finlandia	80	0,0	158	0,1
Francia	6.028	3,2	5.953	3,2
Grecia	194	0,1	31	0
Holanda	547	0,3	635	0,3
Irlanda	279	0,1	245	0,1
Italia	2.112	1,1	2.111	1,1
Luxemburgo	110	0,1	49	0
Portugal	3.411	1,8	3.799	2
Reino Unido	3.696	2,0	3.572	1,9
Suecia	175	0,1	253	0,1
Resto Europa	933	0,5	1.149	0,6
Iberoamérica	1.676	0,9	1.402	0,8
Usa-Canadá	2.846	1,5	2.429	1,3
Japón	194	0,1	165	0
Otros países	2.097	1,1	1.400	0,7

Fuente: Eustat. Encuesta de establecimientos turísticos receptores

Gráfico 11.2.6 Entradas de viajeros, en Vitoria-Gasteiz, del resto del Estado por Comunidad Autónoma de procedencia. Año 2.003

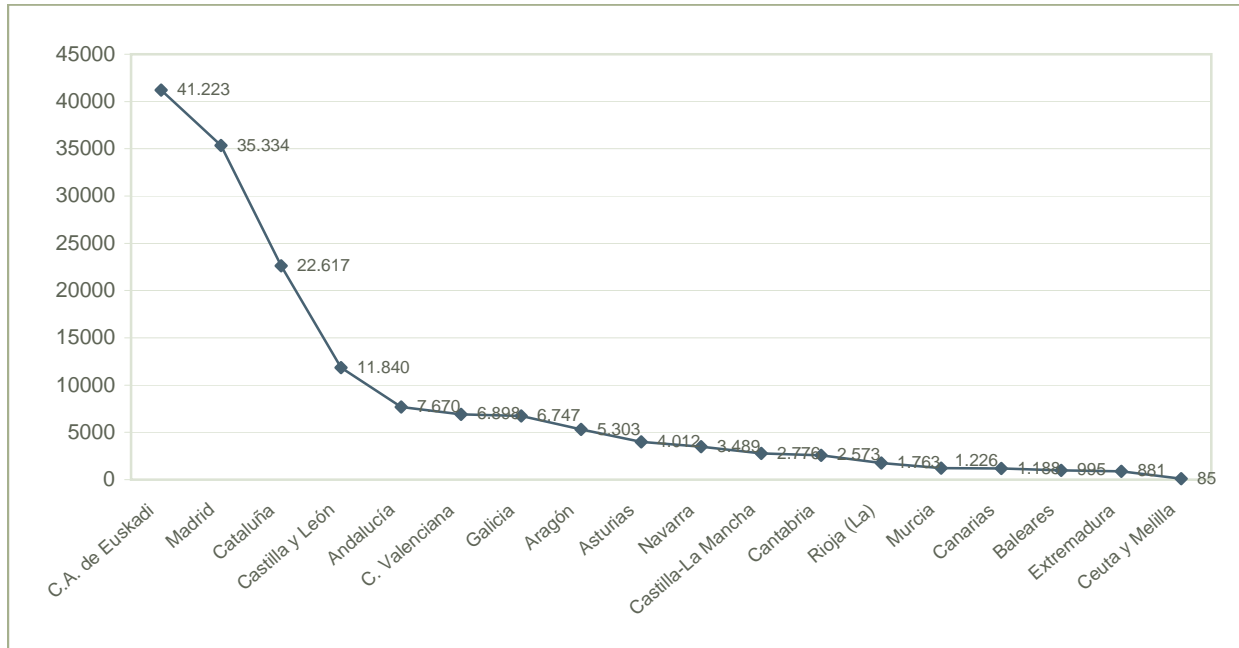
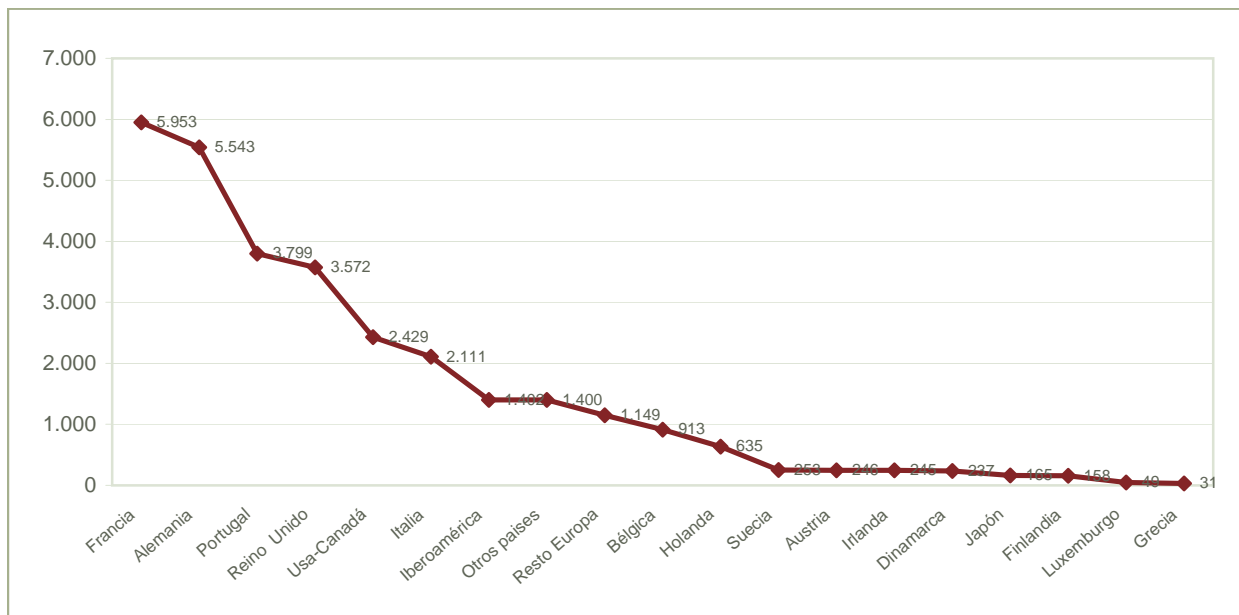


Gráfico 11.2.6 b Entradas de viajeros, en Vitoria-Gasteiz, procedentes del extranjero según país de procedencia. Año 2.003





11. CONGRESOS Y TURISMO

11.2.7 Pernoctaciones en Vitoria-Gasteiz por procedencia. Años 2.002-2.003

PROCEDENCIA	AÑO 2002		AÑO 2003	
	Total	%	Total	%
TOTALES	350.243	100,0	354.333	100,0
Total Estado	280.924	80,2	292.177	82,5
Andalucía	11.125	3,2	15.756	4,4
Aragón	10.391	3,0	10.029	2,8
Asturias	5.336	1,5	6.358	1,8
Baleares	2.368	0,7	1.507	0,4
Canarias	1.663	0,5	2.322	0,7
Cantabria	5.202	1,5	4.848	1,4
Castilla-La Mancha	4.898	1,4	5.317	1,5
Castilla y León	22.143	6,3	21.709	6,1
Cataluña	42.487	12,1	43.290	12,2
C. Valenciana	13.883	4,0	11.939	3,4
Extremadura	1.578	0,5	1.347	0,4
Galicia	13.893	4,0	17.105	4,8
Rioja (La)	2.572	0,7	2.952	0,8
Madrid	61.911	17,7	67.049	18,9
Murcia	2.576	0,7	2.471	0,7
Navarra	4.019	1,1	5.607	1,6
C.A. de Euskadi	74.803	21,4	72.476	20,5
Ceuta y Melilla	76	0,0	95	0,0
Total Extranjero	69.319	19,8	62.156	17,5
Alemania	18.026	5,1	19.120	5,4
Austria	1.962	0,6	1.090	0,3
Bélgica	2.574	0,7	1.498	0,4
Dinamarca	249	0,1	398	0,1
Finlandia	134	0,0	282	0,1
Francia	9.963	2,8	8.657	2,4
Grecia	362	0,1	67	0,0
Holanda	814	0,2	997	0,3
Irlanda	528	0,2	520	0,1
Italia	5.290	1,5	3.769	1,1
Luxemburgo	164	0,0	63	0,0
Portugal	4.196	1,2	6.324	1,8
Reino Unido	6.837	2,0	5.539	1,6
Suecia	280	0,1	432	0,1
Resto Europa	2.348	0,7	2.273	0,6
Iberoamérica	4.871	1,4	4.982	1,4
Usa-Canadá	4.097	1,2	3.323	0,9
Japón	775	0,2	407	0,1
Otros países	5.849	1,7	2.419	0,7

Fuente: Eustat. Encuesta de establecimientos turísticos receptores