



11 CONGRESOS Y TURISMO

11.1 Congresos y jornadas en Vitoria - Gasteiz.

- 11.1.1 Congresos y jornadas en recintos municipales por tipo de acto
- 11.1.2 Asistentes a Congresos y jornadas en recintos municipales según tipo de acto
- 11.1.3 Congresos y Jornadas en recintos municipales según ámbito

11.2 Turismo en Vitoria - Gasteiz

- 11.2.1 Consultas en la Oficina de Turismo por meses
- 11.2.2 Establecimientos hoteleros, plazas y habitaciones
- 11.2.3 Establecimientos hoteleros:entradas de viajeros
- 11.2.4 Entradas de viajeros y pernотaciones por meses
- 11.2.5 Estancia media y grado de ocupación por plazas y habitaciones por meses
- 11.2.6 Entradas de viajeros en Vitoria-Gasteiz por procedencia
- 11.2.7 Pernотaciones en Vitoria-Gasteiz por procedencia



11.1 CONGRESOS Y JORNADAS EN VITORIA - GASTEIZ.

11.1.1 Congresos y Jornadas en recintos municipales por tipo de acto

MES	2004
Actividad Congresual	
Congresos	22
Exposiciones	4
Convenciones	4
Jornadas	29
Actividad Varia	
Jornadas de Trabajo	25
Seminarios - Cursos	35
Eventos varios	283
Total	402

Fuente:Servicio de Congresos y Turismo. Dpto. de Cultura.Ayto.de Vitoria-Gasteiz

11.1.2 Asistentes a Congresos y Jornadas en recintos municipales según tipo de acto. 2004

TIPO DE ACTO	2004
Actividad Congresual	
Congresos	5200
Exposiciones	4500
Convenciones	250
Jornadas	3900
Actividad Varia	
Jornadas de Trabajo	980
Seminarios - Cursos	1500
Eventos varios	70750
Total	87080

Fuente:Servicio de Congresos y Turismo. Dpto. de Cultura.Ayto.de Vitoria-Gasteiz

11.1.3 Congresos y jornadas en recintos municipales según ámbito 2004

AMBITO	Congresos	Jornadas	Convenciones
Nacionales	11	11	11
Internacionales	3	1	
Regionales	6	20	

Fuente:Servicio de Congresos y Turismo. Dpto. de Cultura.Ayto.de Vitoria-Gasteiz



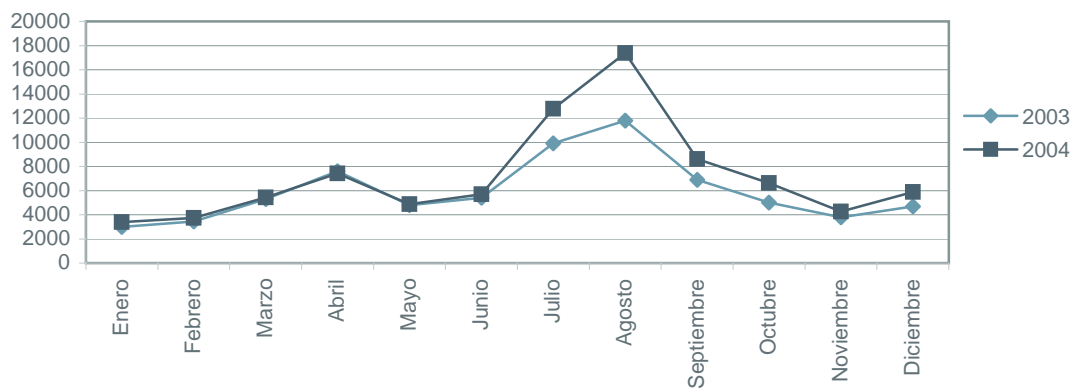
11.2 TURISMO EN VITORIA - GASTEIZ

11.2.1 Consultas en la Oficina de Turismo por meses

MES	2003	2004
Enero	3000	3379
Febrero	3455	3724
Marzo	5300	5426
Abril	7600	7404
Mayo	4800	4871
Junio	5400	5693
Julio	9900	12765
Agosto	11800	17367
Septiembre	6900	8599
Octubre	5000	6625
Noviembre	3800	4260
Diciembre	4700	5892
Total	71655	86005

Fuente: Servicio de Congresos y Turismo. Dpto. de Cultura. Ayto. de Vitoria-Gasteiz

Consultas en la oficina municipal



11.2.2 Establecimientos hoteleros, plazas y habitaciones. Año 2004

AÑO 2004	Nº de establecimientos	Nº de plazas	Nº de habitaciones
Alava	58	1149930	643479
Vitoria-Gasteiz	28	797170	453811

Fuente: Eustat. Encuesta de establecimientos turísticos receptores

Nota : Plazas hoteleras expresa capacidad de alojamiento del establecimiento y equivale al número de camas fijas de que disponen teniendo en cuenta el número de días del año.

El número de habitaciones se calcula multiplicando por 365 días el número de habitaciones que existen disponibles cada día.

11.2.3 Establecimientos hoteleros: entradas de viajeros

AÑO	Alava	Vitoria-Gasteiz
2001	264765	178765
2002	275756	186986
2003	277127	186910
2004	288945	202581

Fuente: Eustat. Encuesta de establecimientos turísticos receptores

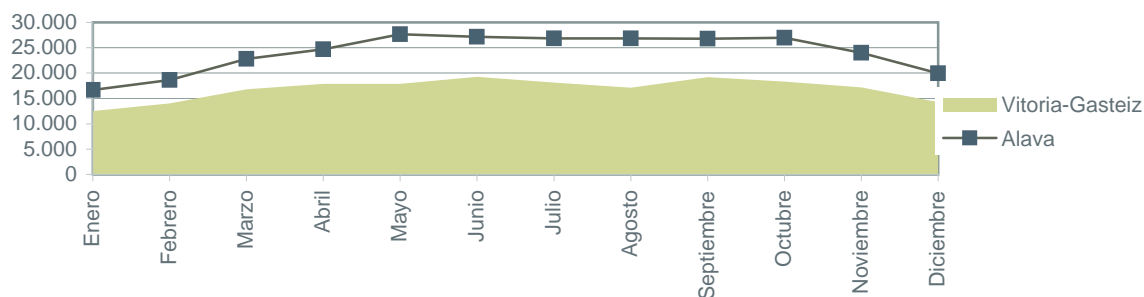


11.2.4 Entradas de viajeros y pernoctadores por meses. Año 2004

MES	Pernoctaciones		Entradas de viajeros	
	Vitoria-Gasteiz	Alava	Vitoria-Gasteiz	Alava
Enero	23951	29501	12477	16683
Febrero	24952	31412	14050	18613
Marzo	28743	31762	16803	22783
Abril	30748	41259	17844	24714
Mayo	29787	43021	17878	27637
Junio	33162	43961	19282	27163
Julio	34962	48361	18124	26823
Agosto	35586	53687	17102	26869
Septiembre	36951	48285	19196	26781
Octubre	30549	43260	18339	26938
Noviembre	29292	38872	17199	24004
Diciembre	27014	34937	14287	19937
Total	365697	488318	202581	288945

Fuente: Eustat. Encuesta de establecimientos turísticos receptores

Entradas de viajeros por meses



11.2.5 Estancia media y grado de ocupación por plazas y habitaciones por meses en Vitoria - Gasteiz. 2004

MES	Estancia media	Grado de ocupación por plazas	Grado de ocupación por habitaciones
Enero	1,92	35,57	48,29
Febrero	1,78	39,45	53,34
Marzo	1,71	42,49	56,55
Abril	1,72	46,46	57
Mayo	1,67	44,04	57,85
Junio	1,72	50,61	66,84
Julio	1,93	51,62	62,37
Agosto	2,08	52,75	57,01
Septiembre	1,92	55,91	68,05
Octubre	1,67	45	57,68
Noviembre	1,7	44,71	59,88
Diciembre	1,82	40,06	47,96

Fuente: Eustat. Encuesta de establecimientos turísticos receptores



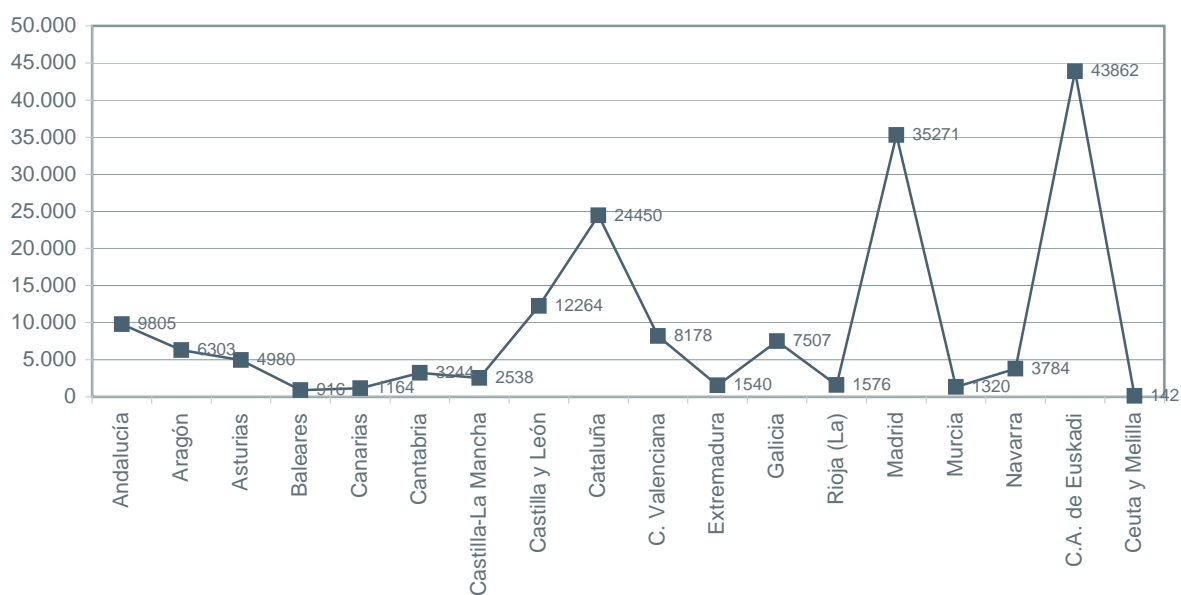
11.2.6 Entradas de viajeros en Vitoria - Gasteiz por procedencia

PROCEDENCIA	AÑO 2003		AÑO 2004	
	Total	%	Total	%
TOTALES	186910	100	202581	100
Total Estado	156620	83,79	168844	83,35
Andalucía	7670	4,10	9805	4,84
Aragón	5303	2,84	6303	3,11
Asturias	4012	2,15	4980	2,46
Baleares	995	0,53	916	0,45
Canarias	1188	0,64	1164	0,57
Cantabria	2573	1,64	3244	1,6
Castilla-La Mancha	2776	1,5	2538	1,25
Castilla y León	11840	6,3	12264	6,05
Cataluña	22617	12,1	24450	12,07
C. Valenciana	6898	3,7	8178	4,04
Extremadura	881	0,5	1540	0,76
Galicia	6747	3,6	7507	3,71
Rioja (La)	1763	0,9	1576	0,78
Madrid	35334	18,9	35271	17,41
Murcia	1226	0,7	1320	0,65
Navarra	3489	1,9	3784	1,87
C.A. de Euskadi	41223	22,1	43862	21,65
Ceuta y Melilla	85	0	142	0,07
Total Extranjero	30290	16,2	33737	16,65
Alemania	5543	2,9	4363	2,15
Austria	246	0,1	155	0,08
Bélgica	913	0,5	1126	0,56
Dinamarca	237	0,1	224	0,11
Finlandia	158	0,1	189	0,09
Francia	5953	3,2	7626	3,76
Grecia	31	0	65	0,03
Holanda	635	0,3	736	0,36
Irlanda	245	0,1	260	0,13
Italia	2111	1,1	2077	1,03
Luxemburgo	49	0	22	0,01
Portugal	3799	2	4009	1,98
Reino Unido	3572	1,9	3303	1,63
Suecia	253	0,1	391	0,19
Resto Europa	1149	0,6	1556	0,77
Iberoamérica	1402	0,8	2081	1,03
Usa-Canadá	2429	1,3	3241	1,6
Japón	165	0	217	0,11
Otros países	1400	0,7	2096	1,03

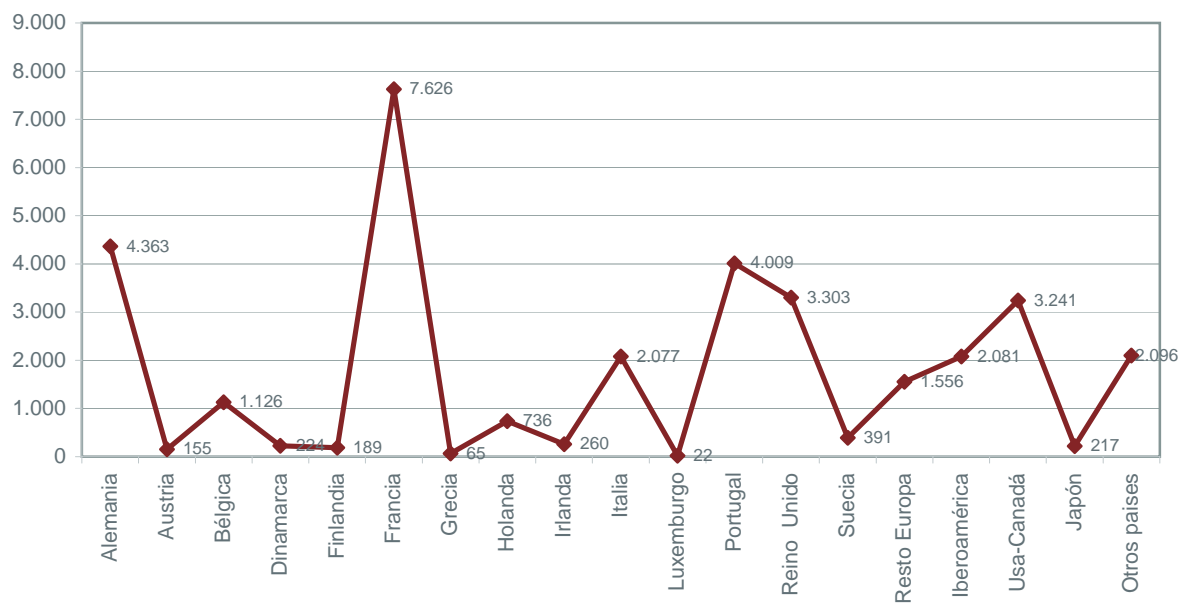
Fuente: Eustat. Encuesta de establecimientos turísticos receptores



Entradas de viajeros, en Vitoria-Gasteiz, según Comunidad Autónoma. 2004



Entradas de viajeros, en Vitoria-Gasteiz, procedentes del extranjero según país de procedencia. 2004



11.2.7 Pernoctaciones por procedencia en Vitoria - Gasteiz

PROCEDENCIA	AÑO 2003		AÑO 2004	
	Total	%	Total	%
TOTALES	354333	100	364687	100
Total Estado	292177	82,46	305625	83,8
Andalucía	15756	4,45	18188	4,99
Aragón	10029	2,83	11255	3,09
Asturias	6358	1,79	8841	2,42
Baleares	1507	0,43	1621	0,44
Canarias	2322	0,66	2698	0,74
Cantabria	4848	1,37	6342	1,74
Castilla-La Mancha	5317	1,50	4799	1,32
Castilla y León	21709	6,13	21862	5,99
Cataluña	43290	12,22	44481	12,2
C. Valenciana	11939	3,37	14984	4,11
Extremadura	1347	0,38	3052	0,84
Galicia	17105	4,83	14698	4,03
Rioja (La)	2952	0,83	2297	0,63
Madrid	67049	18,92	59887	16,42
Murcia	2471	0,70	2578	0,71
Navarra	5607	1,58	5314	1,46
C.A. de Euskadi	72476	20,45	82516	22,63
Ceuta y Melilla	95	0,03	212	0,06
Total Extranjero	62160	17,54	59062	16,2
Alemania	19120	5,40	9625	2,64
Austria	1090	0,31	315	0,09
Bélgica	1498	0,42	1707	0,47
Dinamarca	398	0,11	410	0,11
Finlandia	282	0,08	335	0,09
Francia	8657	2,44	11731	3,22
Grecia	67	0,02	92	0,03
Holanda	997	0,28	1047	0,29
Irlanda	520	0,15	557	0,15
Italia	3769	1,06	3844	1,05
Luxemburgo	63	0,02	30	0,01
Portugal	6324	1,78	5984	1,64
Reino Unido	5539	1,56	5384	1,48
Suecia	432	0,12	732	0,2
Resto Europa	2273	0,64	2278	0,62
Iberoamérica	4982	1,41	5310	1,46
Usa-Canadá	3323	0,94	4635	1,27
Japón	407	0,11	383	0,11
Otros países	2419	0,68	4663	1,28

Fuente: Eustat. Encuesta de establecimientos turísticos receptores