

GIZARTE ETXEEN FUNTZIONAMENDU ESPARRUA

1. GIZARTE ETXEAK: DEFINIZIOA, EGITEKOA ETA HELBURUAK

1.1. DEFINIZIOA

Gizarte etxeak hiriko auzoetan banatutako udal ekipamenduak dira; bertan kultur, kirol eta prestakuntza zerbitzuak, programak eta jarduerak nahiz izaera soziokomunitarioa dutenak (terminoaren zentzurik zabalenean) eskaintzen zaizkie herritarrei, bai eta informazioa eta gizarte arreta ere, integrazioa eta parte hartzea oinarritzat hartuz.

1.2. EGITEKOA:

Gune ireki horiek elkartzeko, informatzeko, prestakuntza eta orientabideak jasotzeko eta aisialdia betetzeko aukera eskaintzen diete herritarrei, zerbitzu, programa eta erabilera diziplinarteko jardueren bitartez, bakarka izan zein taldean izan; eta elkarte, talde eta erabiltzaileek aktiboki parte hartzeko egokiera ere eskaintzen dute. Horrek guztiak aisialdiko ohitura osasungarriak sortzen eta bizi kalitatea hobetzen laguntzen du.

1.3. HELBURUAK:

Udalaren gizarte politikan diharduten sailek informazio, prestakuntza, kultur, gizarte, kirol eta aisialdi arloetan garatzen dituzte zerbitzuak, programak eta jarduerak antolakuntza unitate bakarrean integratzea, horiek sustatu eta herritarren behar zein eskaerei egokitzearren.

Udal zerbitzuak auzoetara hedatzea, herritarrek gertuago izan ditzaten; hartara komunitatearen beharrak, asmoak eta aukerak hobeto ezagutzea eta gehiago kontuan hartzea. Horrela, horiei erantzun azkarragoa eman ahalko zaie.

Zerbitzu, programa eta jardueren kalitatea ezin hobea izan dadin lortzea, herritarren asmoekin bat etor daitezen; erabiltzaileen gogobetetasuna bilatuko da, dauden baliabide guztiak arrazionalizatuz eta koordinatuz.

Elkarteek, banakoek eta gizataldeek parte hartzeko prozesuak sustatzea, haien eskaerak eta ekimenak ezagutu eta bideratzeko, banakoek eta taldeek hiriko gizarte, kultura eta kirol prozesuen barruan egon daitezen.

MARCO DE FUNCIONAMIENTO DE CENTROS CÍVICOS

1. CENTROS CÍVICOS: DEFINICIÓN, MISIÓN Y OBJETIVOS

1.1. DEFINICIÓN

Los Centros Cívicos son equipamientos municipales ubicados en los distintos barrios de la ciudad donde se desarrollan diversos servicios, programas y actividades de carácter cultural, deportivo, formativo, y sociocomunitario en el sentido más amplio del término, así como de información y atención social a la ciudadanía desde parámetros de integración y participación.

1.2. MISIÓN

Posibilitar a los ciudadanos y ciudadanas lugares abiertos de encuentro, información, formación, orientación y ocio donde, a través de la utilización multidisciplinar, tanto individual como colectiva, de los distintos servicios, programas y actividades, y de la participación activa de asociaciones, grupos y usuarios, se contribuya a la creación de hábitos saludables de ocio y a mejorar la calidad de vida.

1.3. OBJETIVOS

Integrar en una misma unidad organizativa todos los servicios, programas y actividades de carácter informativo, formativo, cultural, social, deportivo y de ocio que desarrollan los departamentos implicados en la Política Social del Ayuntamiento para impulsarlos y adaptarlos a las demandas y necesidades de la ciudadanía.

Descentralizar los diversos servicios municipales, haciéndolos más próximos a la ciudadanía, y lograr así un mejor conocimiento y una mayor apreciación de las necesidades, aspiraciones y posibilidades de la comunidad posibilitando de esta manera realizar actuaciones más rápidas para atenderlas.

Conseguir un nivel de calidad óptimo en la prestación de los servicios, programas y actividades, acorde con las expectativas de las personas usuarias, buscando la satisfacción de las mismas, mediante la racionalización y coordinación de todos los recursos existentes.

Impulsar procesos participativos entre asociaciones, grupos y personas usuarias que permitan recoger las demandas y acoger las iniciativas de los mismos fomentando así la integración de personas y colectivos en los procesos sociales, culturales y deportivos de la ciudad.

2. GIZARTE ETXEEN SAREAREN ANTOLAKUNTZA

2.1. ZONETAN BANAKETA

Gizarte Etxeen Sarea hainbat ekipamenduk osatzen dute.

Hirian, gizarte etxe integratuak daude, hau da, eraikin berean kirol ekipamendua eta soziokulturala dituztenak; eta ez integratuak, kirol instalazioak eta soziokulturalak eraikin desberdinetan daudenak.

Sarea antolatzeko, hiria zonatan banatu behar izan da. Zona bakoitzak duen ekipamendu kopurua irizpide geografiko, demografiko edo egokitasunezkoen arabera zehaztu da.

Gaur egun, 9 zona daude. Horiek aldatu ahal izango lirateke, geroaldian gizarte etxeen kopurua edo baldintza nabarmenen bat aldatuko balitz. 8 zonak hauek dira:

2. ORGANIZACIÓN DE LA RED DE CENTROS CÍVICOS

2.1. DISTRIBUCIÓN EN ZONAS

Existen en la ciudad numerosos equipamientos que configuran la Red de Centros Cívicos.

En la ciudad existen centros cívicos Integrados, es decir, centros que albergan en un mismo edificio el equipamiento sociocultural y el deportivo, y centros no integrados, cuyas instalaciones deportivas se encuentran separadas físicamente del resto.

A efectos organizativos se constata la necesidad de dividir la ciudad en zonas, cada una de ellas con varios equipamientos, según criterios geográficos, demográficos o de oportunidad.

En la actualidad quedan conformadas nueve zonas, que podrán replantearse en cuanto a su composición, si en un futuro cambiara el número de centros cívicos o se modificara alguna otra circunstancia relevante. Las ocho zonas existentes son las siguientes:

ZONA	AUZOAK / BARRIOS	ZENTROAK / CENTROS
ALDABE	Hirigune historiakoa, koroatzea Zabalgunea / Casco Viejo, Coronación, Ensanche.	Aldabe (Gizarte etxea / Centro cívico) Landatxo / El Campillo (Gizarte etxea / Centro cívico) Landazuri (Kiroldedia / Polideportivo)
EL PILAR	Lovaina, Gazalbide, Txagorritxu, San Martín, El Pilar	El Pilar (Gizarte etxea / Centro cívico) San Andrés (Kiroldedia / Polideportivo)
IBAIONDO	Ibaiondo, Lakua-Arriaga	Ibaiondo (Gizarte etxea / Centro cívico) Arriaga (Gizarte etxea / Centro cívico) Arriaga (Kiroldedia / Polideportivo)
JUDIMENDI	Santiago, Arana, Aranzabela, Anglo- Vasco, Judimendi, Santa Lucía, Desamparadas.	Judimendi (Gizarte etxea / Centro cívico) Arana (Gizarte etxea / Centro cívico) Aranalde (Kiroldedia / Polideportivo)
HEGOALDE	Adurtza, Errekaleor, San Cristóbal, Aretxabaleta, Mendizorrotza, Ariznabarra.	Hegoalde (Gizarte etxea / Centro cívico) Ariznabarra (Gizarte etxea / Centro cívico) Ariznabarra (Kiroldedia / Polideportivo)
LAKUA	Abetxuko, Ali, Sansomendi, Lakuabizkarra, Ibaiondo	Lakua (Gizarte etxea / Centro cívico) Abetxuko (Gizarte etxea / Centro cívico) Abetxuko (Kiroldedia / Polideportivo)
SALBURUA	Salburua	Salburua (Gizarte etxea / Centro cívico)
ZABALGANA	Zabalgana	Zabalgana (Gizarte etxea / Centro cívico)
IPARRALDE	Zaramaga, Aranbizkarra	Iparralde (Gizarte etxea / Centro cívico)

Lehen aipatutako zentroz gain, berariazko beste ekipamendu batzuk ere badaude hirian, hala nola, bolatokiak, futbol zelaiak, frontoiak, kirol guneak, izotz pista, kanpoko kirol instalazioak, auzokide elkarleen aretoak, gizarte etxeetatik kanpo dauden gazte klubak eta etorkizunean sar litezkeen beste batzuk.

Hay que tener en cuenta que además de los centros anteriormente relacionados existen otros equipamientos más específicos en la ciudad, como son: boleras, campos de fútbol, frontones, complejos deportivos, pista de hielo, instalaciones deportivas exteriores, locales de las asociaciones de vecinos, clubes jóvenes situados fuera de los centros cívicos y otros

Horregatik, Gizarte Etxeen Sareak egoera hori kontuan hartu beharko du jardueren eskaintza koordinatzeko, ekipamendu mota guztiak osatzeko eta dauden baliabideak arrazoizko eran erabiltzeko.

2.2. FUNTZIONAMENDUAREN ORGANIGRAMA

Gizarte etxeak Partaidetza eta Gizarte Etxeen Sailari atxikita daude. Horrek esan nahi du beste sail batzuek zonetan egiten dituzten ekintzak koordinatzeaz eta osatzeaz arduratuko direla.

Bultzatzen ari den zeharkako ikuskeraren eta antolatze-kultura berri honen arabera, gizarte etxeen organigraman hiru osagai egon behar dira: politikoa, teknikoa eta herritarrena.

Politikoa: lehenik, udalerria gidatzeko herritarrek hautatu dituzten ordezkariak ereduaren bermatzaileak dira, eta diseinatzen dituzten gizarte arloko politiken arabera gainerako antolatze-eskema garatuko da.

Teknikoa: bigarrenik, langile publikoek, hots, udalean lan egiten duten teknikariak aipatutako gizarte politiketatik sortzen diren lan ildoak gauzatzeko dituzte; horrez gain, ereduaren euskarri dira, eta eredu hori udalerrian aplikatzen dute.

Herritarrena: eta hirugarrenik, hiriko kirol, kultur eta gizarte bizitzan parte hartu nahi duten herritarren mugimenduek, elkarteek, taldeek, kolektiboek eta interesdunek horrelako gaietarako foro irekiak izango dituzte parte hartzeko.

Hiru osagaiok batzuek programazio bakarra ekarri beharko du, ildo politikoekin adostua eta udalerrientzat moldatua.

que pudieran incluirse en el futuro.

Por ello la Red de Centros Cívicos deberá también tener en cuenta este hecho de cara a coordinar la oferta de actividades, a complementar los diferentes tipos de equipamiento y a hacer un uso racional de todos los recursos existentes.

2.2. ORGANIGRAMA DE FUNCIONAMIENTO

Los Centros Cívicos quedan adscritos al Departamento de Participación y Centros Cívicos con el principio básico fundamental de que este departamento va a ser el responsable de coordinar e integrar las diferentes actuaciones municipales que los demás departamentos realizan en las zonas.

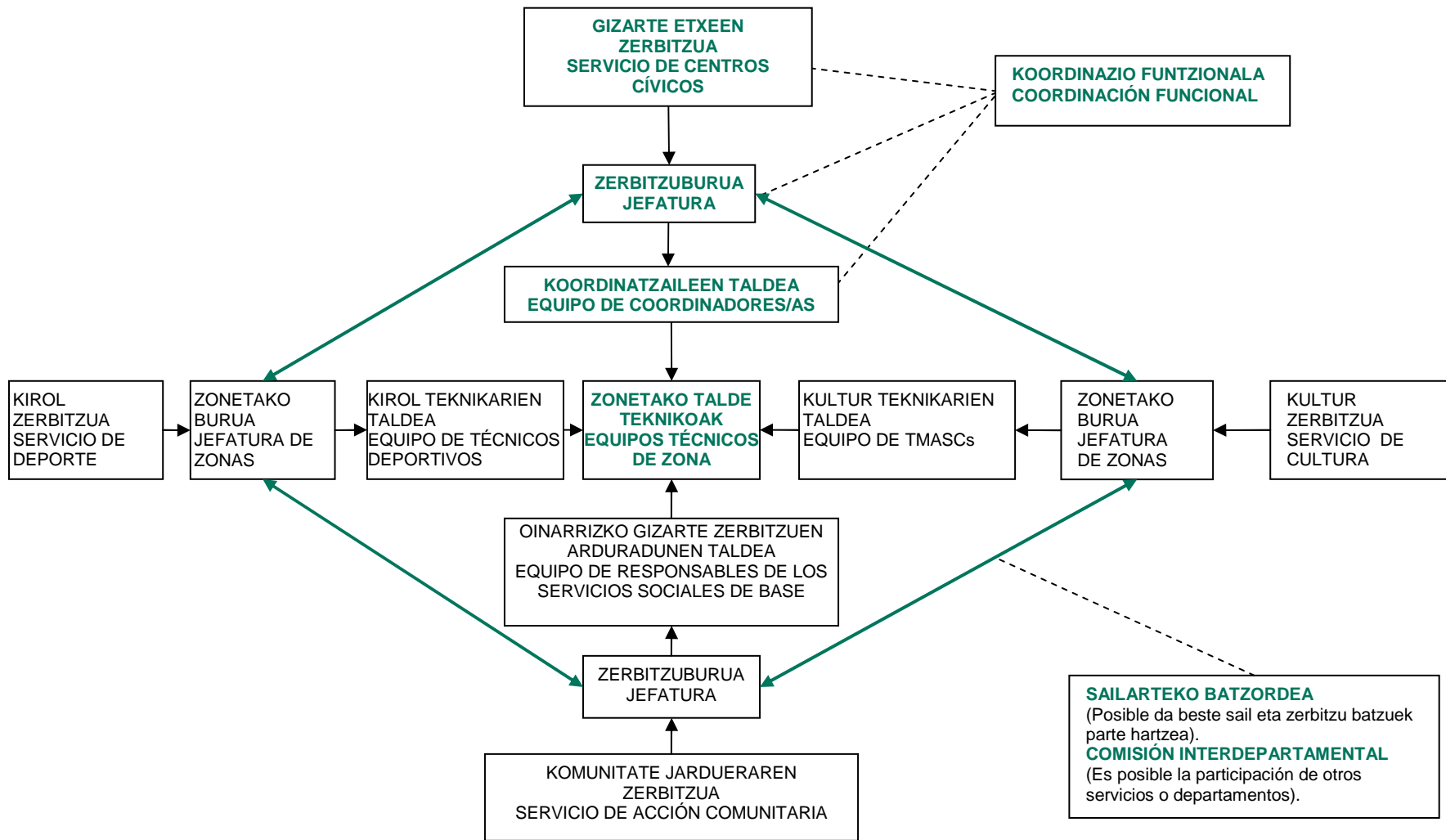
En el organigrama de Centros Cívicos, de acuerdo con la concepción transversal y esta nueva cultura organizativa que se intenta potenciar, se deben conjugar los tres componentes: político, técnico y ciudadano.

Político: En primer lugar, los representantes que han sido designados por los ciudadanos para conducir el municipio se constituyen como garantes del modelo y diseñadores de las políticas del área social, sobre las que se desarrollará el resto del esquema organizativo.

Técnico: En segundo lugar, los empleados públicos, profesionales que desarrollan su trabajo y funciones técnicas en la institución municipal, son quienes ejecutan las directrices emanadas de dichas políticas sociales y quienes dan soporte técnico al modelo, aplicándolo al territorio.

Ciudadano: Y en tercer lugar se encuentra el movimiento ciudadano, las asociaciones, grupos, colectivos y personas interesadas en participar de los distintos aspectos de la vida social, cultural y deportiva de la ciudad, quienes tendrán abiertos foros de participación referidos a dichos aspectos.

La conjunción de estos tres componentes deberá permitir la consecución de una única programación, coherente con las directrices políticas y adaptada al territorio.



3. LAN ATALAK: DEFINIZIOA ETA EGINKIZUNAK

Organigramak erakusten duen bezala, gizarte etxeen antolamenduak funtsezko organo hauek ditu oinarri:

GIZARTE ARLOKO ZINEGOTZIGOAK
KOORDINATZEKO ATALA.

SAILARTEKO BATZORDEA.

ZONETAKO TALDE TEKNIKOAK.

3.1. GIZARTE ARLOKO ZINEGOTZIGOAK KOORDINATZEA

OSAERA:

- Gizarte Politiken eta Osasun Publikoaren Saileko zinegotzia eta zuzendaria.
- Kultura, Hezkuntza eta Kirolaren Saileko zinegotzia eta zuzendaria.
- Partaidetza eta Gizarte Etxeen Saileko zinegotzia eta zuzendaria.

EGITEKOA:

Gizarte etxeen eremuan sektore-politikak eta gida-lerro orokorrak ezartzea, udalaren ikuspegi orokorrak eta estrategia-proiektu politikoak ardatz hartuta.

EGINKIZUNAK:

Gizarte etxeen funtzionamendu-ereduari koherentzia ematea, zeharkako lan-lerroak ezarri.

Gizarte etxeetan parte hartzen duten arloko sailtan beharrezko aldaketak eta hobekuntzak bultzatzea, ereduak modu eraginkorragoan eta beharrezko baliabideekin funtziona dezan.

ZENBATEAN BEHIN BILTZEN DIRA:

Urtean bitan bilduko dira.

3.2. SAILARTEKO BATZORDEA

OSAERA:

Honako sail eta zerbitzuetako ordezkari teknikoek osatuko dute:

3. ÓRGANOS DE TRABAJO: DEFINICIÓN Y FUNCIONES

Tal y como se desprende del organigrama, la organización de los Centros Cívicos se fundamenta en los siguientes órganos claves:

UN ÓRGANO DE COORDINACIÓN DE LAS CONCEJALÍAS DEL ÁREA SOCIAL.

LA COMISIÓN INTERDEPARTAMENTAL.

LOS EQUIPOS TÉCNICOS DE ZONA.

3.1. COORDINACIÓN DE LAS CONCEJALÍAS DEL ÁREA SOCIAL

COMPOSICIÓN:

- Concejalía y dirección del Departamento de Políticas Sociales y Salud Pública.
- Concejalía y dirección del Departamento de Cultura, Educación y Deporte.
- Concejalía y dirección del Departamento de Participación y Centros Cívicos.

MISIÓN:

Establecer políticas sectoriales y líneas de actuación generales en el ámbito de los Centros Cívicos, bajo la perspectiva global del Ayuntamiento y del proyecto político estratégico de la ciudad.

FUNCIONES:

Dar coherencia al modelo de funcionamiento de Centros Cívicos, estableciendo líneas de trabajo transversales.

Impulsar en los departamentos de las áreas que intervienen en los centros cívicos los cambios y mejoras necesarias para que el modelo funcione de manera eficaz y con los recursos necesarios.

PERIODICIDAD DE LAS REUNIONES:

Se reunirán dos veces al año.

3.2. COMISIÓN INTERDEPARTAMENTAL

COMPOSICIÓN:

Estará compuesta por los representantes técnicos de los departamentos y servicios siguientes:

- Gizarte Etxeen Zerbitzua.
- Kultur Zerbitzua.
- Kirol Zerbitzua.
- Gizarte Politiken eta Osasun Publikoaren Saila.

Sailarteko batzordearen bileretara joaten diren pertsonak bere sailean erabakitze ahalmena izan behar dute, gizarte etxeetan egiten dutenari dagokionez. Halaber, erabakitzen dena helarazteko, informatzeko eta betearazteko gauza izan behar dute. Erabakitzen denak sailen kudeaketan edo antolakuntzan aldaketarik badakar, sailek erabaki hori bilera izan baino lehen hartu behar izan dute.

Eztabaidatuko diren gaien arabera, beste sail eta zerbitzu batzuk joan ahal izango dira Sailarteko batzordera.

Sailarteko batzordeak lan-taldeak sortu ahal izango ditu. Taldeotara udaleko beste teknikari batzuk joan ahal izango dira intereseko gaiak jorratzeko, eta horrela, lan zehatzak modu eraginkorragoan egiteko.

EGITEKOA:

Sailarteko batzordea taldea da sailek zonetan eta hirian egiten dutenaren kalitatearen hobekuntza iraunkorra bultzatzeko.

EGINKIZUNAK:

Gizarte etxeen gida-lerroak ezartzea, sail bakoitzaren ekarpenen eta berezitasunaren arabera, gauzatzen diren zerbitzu, programa eta jarduerak ezagutzera ematea errazteko.

Hirian eta zonetan aritzeko irizpideak eta jarraibide orokorrak bateratzea, talde teknikoek garatu beharko dituzten programa integratuen oinarriak finkatzeko. Zonetako talde teknikoek ezagutzak eta proposamenek ere lagunduko dute oinarriak finkatzen.

Gizarte etxeen guneak banatzeko irizpideak finkatzea, zerbitzu eta programak

- Servicio de Centros Cívicos.
- Servicio de Cultura.
- Servicio de Deporte.
- Departamento de Políticas Sociales y Salud Pública.

Las personas que asistan a las reuniones de la Comisión Interdepartamental contarán con la suficiente capacidad de toma de decisiones en su departamento en lo referente a la actuación de los mismos en los centros cívicos, y contarán con la misma capacidad de poder transmitir, informar y exigir el cumplimiento de los acuerdos adoptados. En aquellos casos en que el ámbito de decisión implique modificaciones organizativas o de gestión de los departamentos, deberán ser estos últimos quienes previamente hayan tomado tal decisión.

En función de los temas a tratar, podrán incorporarse a la Comisión Interdepartamental otros departamentos o servicios.

La Comisión Interdepartamental podrá crear comisiones de trabajo donde se podrán incorporar otros técnicos municipales para abordar temas de interés y de esta manera agilizar y hacer más operativa la realización de tareas concretas.

MISIÓN:

La Comisión Interdepartamental se constituye como Equipo de Mejora Permanente de la Calidad de las actuaciones de los diferentes departamentos en las zonas y en la ciudad.

FUNCIONES:

Establecer las directrices de actuación en los centros cívicos en base a las aportaciones y singularidades de cada departamento, facilitando el conocimiento de los distintos servicios, programas y actividades que se lleven a cabo.

Unificar los criterios y pautas de actuación generales en la ciudad y en las zonas, ayudados por el conocimiento y propuestas recogidas de los Equipos Técnicos de Zona, que sirva de base a las programaciones integradas que deberán desarrollar dichos equipos.

Planificar y diseñar los criterios necesarios para la distribución de los espacios de los

handitzeko edo sortzeko beharrei erantzun ahal izateko; baita ekipamendu berriak eraikitzeko beharrak ikertzeko ere.

Udalak hirian egiten duen esku hartzea ebaluatzea, zonetako taldeek egindako lana aztertuta. Batzordeak taldeoi neurri zuzentzaileak eta orientabideak emango dizkie. Horretarako, kontrol eta segimendua egiteko neurriak hartuko ditu.

Sailarteko lan prozedurak mantentzea, eguneratzea eta hobetzea, baita prozedura berriak eta guztientzako tresnak sortzea ere. Horretarako, beharrezko hobekuntza lan-taldeak sortuko ditu.

Zonetako taldeetan bitarteko izatea, eskuduntza-arazorik edo edozein arazo sortzen bada, baita taldeetan sor daitezkeen arazo berriei irtenbideak ematea ere.

ZENBATEAN BEHIN BILTZEN DA:

Sailarteko batzordearen ohiko bilerak bi hilean behin izango dira.

Bileretara deitzeaz eta bilerak koordinatzeaz Gizarte Etxeen zerbitzburua arduratuko da.

3.3. ZONETAKO TALDE TEKNIKOAK

OSAERA:

Zona bakoitzean diziplina anitzeko talde bat egongo da, honako taldekideek osatua:

- Gizarte etxeko koordinatzailea.
- Kultura teknikaria.
- Kirol teknikaria.
- Oinarrizko gizarte zerbitzuko arduraduna.

Eztabaidatu beharreko gaien arabera, beste sail eta zerbitzu batzuk joan ahal izango dira talde teknikorik; baita zentroetako zerbitzuetako langileak ere.

centros cívicos derivados de la necesidad de ampliar o crear nuevos servicios y programas, así como diseñar el estudio de necesidades ante la construcción de nuevos equipamientos.

Evaluar la intervención municipal en la ciudad, a través de la evaluación del trabajo de los equipos en las zonas, facilitando a éstos las orientaciones y las medidas correctoras necesarias. Para ello establecerá las medidas de control y seguimiento que sean precisas.

Mantener, actualizar y mejorar los procedimientos de trabajo interdepartamental existentes, así como elaborar otros nuevos y crear otro tipo de herramientas comunes. Para ello establecerá los equipos de mejora y comisiones necesarias.

Mediar en el caso de conflictos competenciales o de cualquier otro tipo que puedan surgir en el seno de los equipos de zona, así como facilitar vías de solución a todas las problemáticas nuevas que puedan aparecer en los mismos.

PERIODICIDAD DE LAS REUNIONES:

Las Comisión Interdepartamental se reunirá de carácter ordinario, una vez cada dos meses.

De las convocatorias y coordinación de las reuniones se encargará el Jefe del Servicio de Centros Cívicos.

3.3. EQUIPOS TÉCNICOS DE ZONA

COMPOSICIÓN:

Cada una de las zonas contará con un equipo multidisciplinar compuesto por:

- Coordinador/a de Centro Cívico.
- Técnico/a Cultural.
- Coordinador/a deportivo/a.
- Responsable del Servicio Social de Base.

En función de los temas a tratar, podrán incorporarse al equipo técnicos de otros departamentos o servicios municipales, así como otros miembros del personal y servicios de los centros.

EGITEKOA:

Zonako behar eta eskariei erantzutea. Horretarako taldekoek zonako errealitatea ezagutu beharko dute, diziplina anitzeko lanaren bidez jokatu dute, eta baliabideak zentzuzko eran erabiliko dituzte herritarren bizitza-kalitatea hobetzeko.

EGINKIZUNAK:

Zonako errealitatea diagnosi-azterketa egitea. Hortik aurrera, guztien helburuak modu adostuan ezarriko dituzte, beharrezko programak, jarduerak, ekintzak, neurriak, proiektuak, tresnak eta azterketak garatuko dituzte, aurkitutako beharrei, eskariei edo arazoei aurre egiteko. Horrek guztiak sailarteko programazio bakarra sortaraziko du, sail bakoitzeko ildo eta irizpideekin bat datorrena. Horretarako aurrekontuko diru-hornidura beharrezkoa izango da.

Beharrezko ekintzak ezartzea jarduera guztien irizpideak berritzaileak, moldagarriak, parte hartzeak eta kalitatezkoak izan daitezten. Horretarako, planteatutako helburuen betetze maila ezagutzeko ebaluazioak egin beharko dituzte, eta aurkitutako desbideratzeak zuzenduko dituzte.

Zonako zentroak sustatzea, auzoentzat gizarte, kultur eta kiroleko erreferentziak izan daitezten. Horretarako taldeek eskaintzen dutena aurkeztu beharko dute, erabiltzaileak erakarri eta fidelizatzen.

Emandako zerbitzu, programa eta jardueren kalitatea etengabe hobetzen laguntzea; baita bere ardurapean dauden lankideen eta lan taldearen eraginkortasunean eta efizientzian ere. Horretarako sail, talde, pertsona eta kanpoko eragileen ardurak argitu beharko ditu, eta komunikazioa, koordinazioa, harreman pertsonalak eta lan giroa hobetzen lagunduko du, lanbide eta giza garapena hobetzeko asmoz.

Zonako zentroen eta gizarte-eragileen arteko komunikaziorako eta informaziorako bide izatea. Horrez gain, elkarte eta erabiltzaileekin harremanak eta ekintzak

MISIÓN:

Responder a las necesidades y demandas de la zona de actuación, en base a un conocimiento de la realidad de la misma, a través del trabajo interdisciplinar y de la utilización racional de recursos, que posibilite la mejora de la calidad de vida de la ciudadanía.

FUNCIONES:

Realizar un estudio - diagnóstico de la realidad de la zona a partir del cual establecer de manera consensuada los objetivos comunes, la oferta de programas y actividades y todas aquellas acciones, medidas, actuaciones, proyectos, herramientas y estudios necesarios para atajar las necesidades, demandas o problemas que se pudiesen plantear. Todo ello deberá desembocar en la elaboración de una programación interdepartamental única, en coherencia con las líneas o criterios generales de cada departamento. Para ello deberán contar con la asignación presupuestaria necesaria.

Establecer las acciones necesarias para que las actuaciones que se lleven a cabo respondan a criterios innovadores, flexibles, participativos y de calidad, realizando todas las evaluaciones necesarias para conocer el grado de cumplimiento de los objetivos planteados, y corregir las desviaciones detectadas.

Promover los distintos centros de la zona como referentes sociales, culturales y deportivos de los barrios, dando a conocer la oferta que presentan con el objetivo de captar y fidelizar públicos.

Contribuir de manera continua a la mejora de la calidad, tanto de los servicios, programas y actividades ofertados, como de la eficacia y eficiencia del equipo de trabajo y de los profesionales a su cargo, clarificando las responsabilidades (departamentos, equipo, personas y agentes externos) y mejorando la comunicación, coordinación, relaciones personales y ambiente laboral en aras de un mayor desarrollo profesional y humano.

Ser vehículo de información y comunicación, entre los agentes sociales de la zona y los centros, promoviendo las acciones y contactos necesarios que faciliten procesos

sustatuko ditu, eta parte har dezaten prozedurak bultzatuko ditu, elkar hobeto ezagutzeko eta zonan inplikazio handiagoa lortzeko.

ZENBATEAN BEHIN BILTZEN DIRA:

Zonetako talde teknikoen ohiko bilerak bi astez behin izango dira. Dena den, egoeraren arabera, bilerak maizago egin ahal izango dira.

Zonetako talde teknikoak gutxienez hilean behin elkartuko dira zonako elkarte eta taldeekin.

Bileretara deitzeaz eta bilerak koordinatzeaz gizarte etxeko koordinatzailea arduratuko da.

participativos con el movimiento asociativo y las personas usuarias, para lograr un mejor conocimiento mutuo y una mayor implicación en la zona.

PERIODICIDAD DE LAS REUNIONES:

Los Equipos Técnicos de Zona se reunirán ordinariamente con una periodicidad quincenal, pudiendo establecer reuniones con mayor frecuencia en caso de que la situación lo exigiera.

Los Equipos Técnicos de Zona se reunirán al menos una vez al trimestre con colectivos y asociaciones de la zona.

De las convocatorias y coordinación de las reuniones se encargará el Coordinador/a de Centro Cívico.