

PROCESO DE ACOMPañAMIENTO A VÍCTIMAS DE VIOLENCIA MACHISTA EN LOS SERVICIOS SOCIALES MUNICIPALES

GUÍA PRÁCTICA

DEPARTAMENTO DE POLÍTICAS SOCIALES



PROCESO DE ACOMPAÑAMIENTO A VÍCTIMAS DE VIOLENCIA MACHISTA EN LOS SERVICIOS SOCIALES MUNICIPALES

GUÍA PRÁCTICA

DEPARTAMENTO DE POLÍTICAS SOCIALES

Edita: Ayuntamiento de Vitoria-Gasteiz. Septiembre 2024.

Realiza: Departamento de Políticas Sociales

Maquetación: La Debacle S.L.

www.vitoria-gasteiz.org

GUÍA PRÁCTICA

Esta Guía Práctica es una **versión resumida, imprimible y de aplicación útil en el trabajo diario con víctimas de violencia machista.**

Si se necesita desarrollar la información, hay que consultar el resto del documento “Proceso de acompañamiento a víctimas de violencia machista en los Servicios Sociales Municipales”.

GLOSARIO

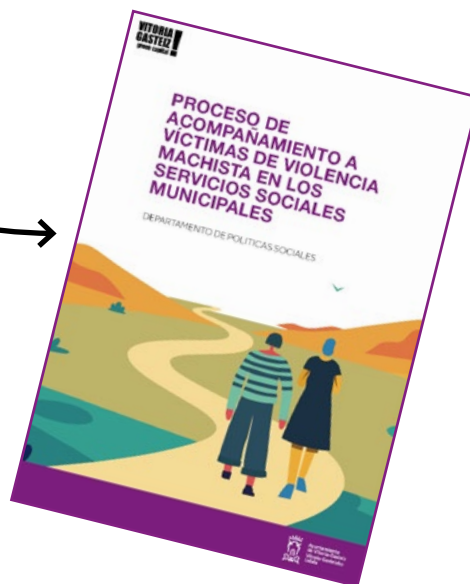
SSM: Servicios Sociales Municipales

♀: Mujer

♂: Hombre

😊: Hijo/a

FICHA Enlace de acceso a recursos prácticos



1. CUESTIONES GENERALES

El abordaje de los casos de violencia machista es complejo; **los procesos de ruptura y desvinculación son únicos, pueden conllevar años de intervención** y muchas veces no son lineales por lo que es habitual que conlleve idas y venidas en las que las ♀ puedan retomar la relación con el victimario y abandonar la intervención. Por tanto, nuestra labor de acompañamiento a las víctimas de violencia de género tiene que tener en cuenta los siguientes elementos:

ABORDAJE PSICOSOCIAL

Pretende que en la intervención estén presentes **la perspectiva social y psicológica simultáneamente** y que las/os profesionales de ambas disciplinas reflexionen, planifiquen y generen hipótesis de trabajo. Esto no significa que trabajador/a social y psicóloga/o deban atender conjuntamente todas las entrevistas con las ♀. Todos los casos de violencia machista deben ser activados en Gesis **como psicosociales**.

IMPORTANCIA DE LA ACOGIDA

Favorecer el vínculo con la ♀ y sus ☺, propiciándoles un espacio cálido y de seguridad donde sentirse acompañadas y escuchadas. Para ello, podemos valernos de la técnica de la Sintonía:

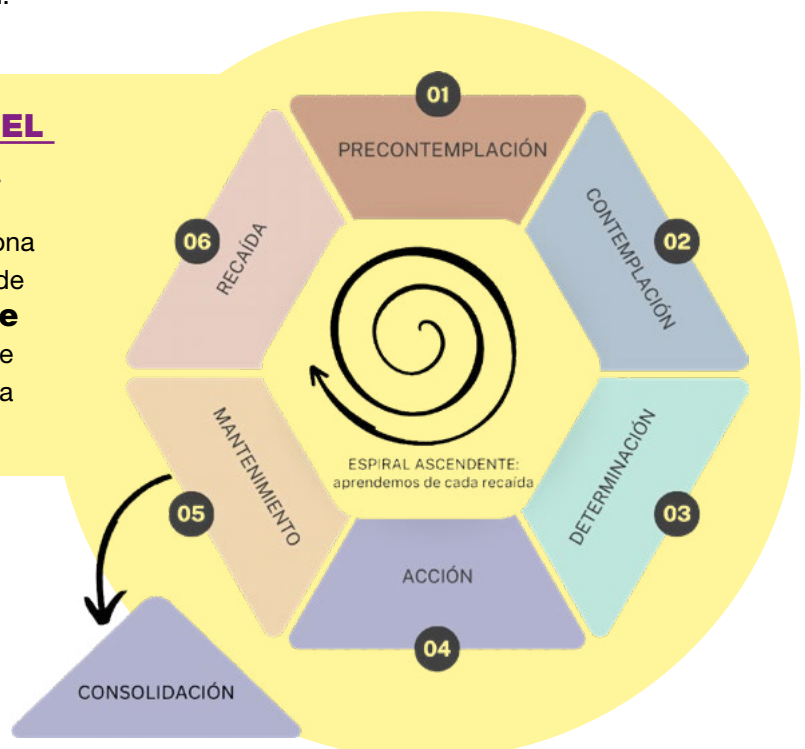
- Escucha activa y de calidad. Vinculación.
- Importancia de la confidencialidad y de generar un clima de confianza.
- Validar sus emociones, sus miedos, sus resistencias y sus dualidades.
- No juzgar. Pensar cómo nos sentiríamos en una situación similar.
- Valorar el momento emocional de la ♀ adaptándonos a sus ritmos.
- Recoger su discurso y hacer devolución con empatía.
- Propuesta de acompañamiento. Consensuar.

PONER A LA ♀ Y SUS ☺ EN EL CENTRO; SU DEMANDA Y SUS TIEMPOS

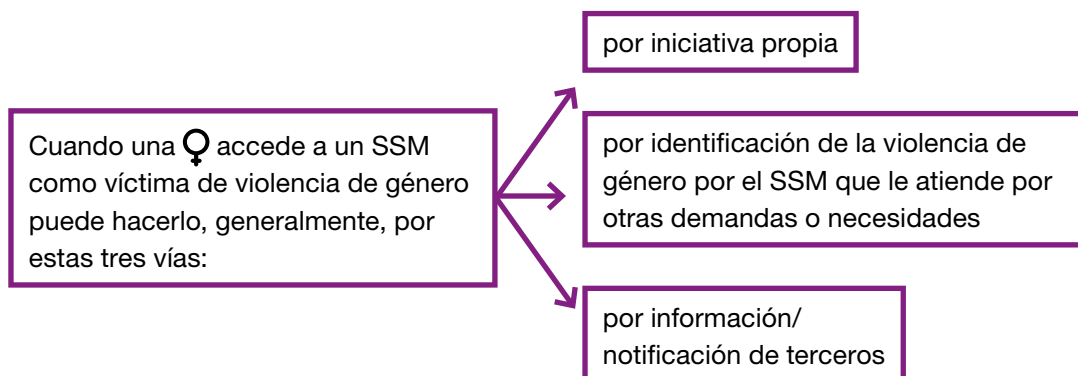
Es fundamental que **escuchemos la demanda de la ♀ y de sus ☺ y respetemos sus ritmos**, abordando conjuntamente y consensuando con ellas/os objetivos y pasos en la intervención.

MODELO TRANSTEÓRICO DEL CAMBIO DE PROCHASKA Y DICLEMENTE

Este modelo señala que una persona puede situarse en una espiral de **6 etapas en su proceso de cambio**. Conocer en qué etapa se encuentra la ♀ es fundamental para planificar la intervención.



2. ACCESO Y VALORACIÓN INICIAL



El equipo psicosocial de referencia recepcionará la demanda y realizará una valoración inicial de las necesidades y capacidades de la Q y de sus 😊.

El objetivo será **constatar si procede una intervención, así como valorar la urgencia** de la situación.

Si se valora que es URGENTE:

- Se realizará una “Intervención en crisis” con la máxima inmediatez posible; realizando una contención emocional, diagnosticando y valorando las necesidades inmediatas para aplicar los recursos que sean pertinentes.
- En la intervención de urgencia, se seguirá el Procedimiento de actuación en casos de atención a situaciones de urgencia social.
- En los casos en los que sea necesaria la tramitación urgente de recursos de alojamiento, contamos con los recursos especializados del Instituto Foral de Bienestar Social, y otras alternativas de alojamiento temporal del Departamento de Políticas Sociales.

En el resto de las situaciones, se atenderá de manera PREFERENTE:

- Se dará CITA en un plazo de 48 horas.
- Se realizará una 2ª ENTREVISTA en el plazo de 5 días hábiles tras la valoración inicial de cara a elaborar una valoración diagnóstica más profunda.

Tanto si la atención es urgente como preferente se realizará la **valoración de riesgo** y se elaborará el **plan de seguridad** que sea necesario. **Estos dos aspectos se deberán tener en cuenta durante toda la intervención en violencia e ir ajustándolos atendiendo al momento en que se encuentre la Q y sus 😊.**

3. DIAGNÓSTICO, PLAN DE ATENCIÓN Y ACOMPAÑAMIENTO

Para realizar un diagnóstico en profundidad y un plan de atención personalizado, es necesario **conocer en qué etapa del proceso de cambio se encuentra la Q** en relación a su situación de violencia, sin perder de vista cómo lo vivencian sus ☺. Esto facilita que el plan de atención sea adecuado al momento vital en el que se encuentra, facilite la aplicación de técnicas y estrategias orientadas a generar cambios y, por último, posibilite que los recursos y/o apoyos que se planteen estén ajustados a dicha etapa.

A continuación **se describen las etapas, los objetivos generales de intervención por etapa y se proponen herramientas de trabajo para dichos objetivos.** Es importante tener en cuenta que las herramientas podrán ser utilizadas en cualquiera de las etapas en las que se encuentre la Q, siempre que las profesionales lo valoren pertinente y beneficioso.





3.1 ACOMPAÑAMIENTO A LA ♀ HACIA LA SALIDA DE LA VIOLENCIA EN LA RELACIÓN DE PAREJA

VALORAR EL RIESGO Y REVISAR EL PLAN DE SEGURIDAD

FICHA 12 PLAN DE SEGURIDAD

FICHA 11 VALORACIÓN DE RIESGO

ETAPAS	OBJETIVOS DEL PROCESO	HERRAMIENTAS (Fichas del Anexo)
<p>PRECONTEMPLACIÓN</p> <p>La ♀ NO reconoce la violencia como problema. No tiene intención de cambio.</p>	<p>Generar AMBIVALENCIA para facilitar la toma de conciencia y la identificación como víctima. Hacer consciente del daño que sufren sus 😊.</p> <p>Coordinaciones indirectas.</p>	<p>FICHA 13 ESTRATEGIAS DE ENTREVISTA MOTIVACIONAL PARA HACER FRENTE A LA DISCORDANCIA Y FOMENTAR LA AMBIVALENCIA Y EL MOVIMIENTO HACIA EL CAMBIO</p> <p>FICHA 9 TABLA DE INDICADORES PARA DETECTAR Y TRABAJAR LA IDENTIFICACIÓN DE LA VIOLENCIA DE GÉNERO</p>
<p>CONTEMPLACIÓN</p> <p>Reconoce la violencia en su relación de pareja.</p>	<p>Acompañar para que TOME DECISIONES a favor del cambio hacia la salida de la violencia.</p> <p>Si el cambio no se produce, intervención a nivel familiar para la protección de los/as 😊.</p>	<p>FICHA 15 CONTEXTUALIZACIÓN DEL MALTRATO</p> <p>FICHA 16 EL CICLO DE LA VIOLENCIA</p> <p>FICHA 17 MITOS Y CREENCIAS SOBRE LA VIOLENCIA DE GÉNERO</p> <p>FICHA 18 BALANCE DECISIONAL</p> <p>FICHA 29 PROPUESTA DE EXPLORACIÓN SISTÉMICA</p>
<p>DETERMINACIÓN</p> <p>Ha tomado la decisión de iniciar el proceso de desvinculación.</p> <p>A partir de esta etapa se puede plantear la derivación al equipo Onarpen.</p>	<p>EMPODERAR a la ♀ en su proceso.</p> <p>Valorar la necesidad de apoyos específicos, por ejemplo a través de la derivación a Onarpen.</p>	<p>FICHA 3 MAPA DE RECURSOS</p>
<p>ACCIÓN</p> <p>Comienza a materializar los cambios para salir de la violencia.</p>	<p>Pueden darse momentos de ALTA CONFLICTIVIDAD/ TENSIÓN. Poner especial atención al plan de seguridad y a las coordinaciones con otros/as profesionales que están trabajando con la familia.</p>	
<p>MANTENIMIENTO</p> <p>Se mantiene en los cambios que ha llevado a cabo.</p>	<p>Mantener los logros y EVITAR LAS RECAÍDAS.</p> <p>Trabajar la identificación de conductas machistas en nuevas relaciones.</p>	<p>FICHA 23 ESTRATEGIAS PARA PREVENIR RECAÍDAS</p>
<p>RECAÍDA</p> <p>Se interrumpen las fases. Se vuelve a situaciones anteriores o a una nueva relación abusiva.</p>	<p>IDENTIFICAR EN QUÉ ETAPA ESTÁ LA ♀. Aumentar su autoconfianza en el proceso de salida de la violencia. Promover la seguridad y protección de los/as 😊 y la ♀.</p>	

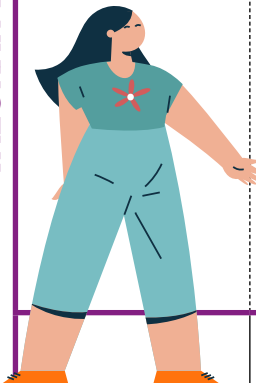





3.2. INTERVENCIÓN CON LOS ☺ MENORES DE EDAD, VÍCTIMAS DE VIOLENCIA DE GÉNERO

Con aquellas ♀ que sufren violencia y además son madres, como profesionales debemos poner la mirada también en los ☺ que conviven en estos contextos de violencia.

La convivencia en contextos donde se da violencia genera daño en las ☺. Dicho impacto variará en función de distintas variables y como profesionales, deberemos explorarlo. Sin embargo, debemos tener en cuenta que **esta vivencia de la violencia no necesariamente va a generar una situación de desprotección.**

TEMPORALIZACIÓN DE LA INTERVENCIÓN	OBJETIVOS DEL PROCESO	HERRAMIENTAS (Fichas del Anexo)
<p>PLAZO DE 6 MESES DESDE QUE SE ACTIVA LA PROBLEMÁTICA DE VIOLENCIA MACHISTA</p> <p>VALORAR EL IMPACTO EN ☺</p> 	<p>1. Trabajar con la ♀ y la familia lo siguiente:</p> <ul style="list-style-type: none"> • Identificar en qué etapa del proceso motivacional se encuentra la ♀ y objetivar si la ♀ ha dado pasos o está en posición de dar pasos hacia la salida de la violencia. • En caso de que no identifique la violencia, trabajar la identificación y la conciencia de riesgo hacia ella y sus ☺ • Promover conductas de protección en la ♀ hacia sí misma y sus ☺. • Valorar el daño e impacto en las personas menores de edad. Para esto será necesario: <ul style="list-style-type: none"> – Recoger información por parte de ambas figuras parentales y explorar las pautas de crianza y parentalidad que utilizan. – Realizar propuestas de apoyo específico si es necesario. • Valorar si existe una situación de desprotección infantil. <p>2. Valorar el pronóstico en función de la situación, es decir, si existen indicadores de desprotección y si éstos pueden minimizarse o desaparecer si la madre realiza cambios hacia una vida sin violencia. O por el contrario es necesario iniciar una valoración de la posible situación de desprotección.</p> <p>3. Si se identifica la necesidad y conveniencia de trabajar la violencia, se podrá plantear un trabajo en colaboración o interdisciplinar con Onarpen.</p> <p>Si durante el periodo de trabajo en modo interdisciplinar o se detecta una situación de desprotección infantil, el proceso de investigación de la desprotección se realizará por el equipo de referencia, con la colaboración y el aporte de información del equipo Onarpen.</p>	<p>FICHA 19 ¿EN QUÉ SOY IMPORTANTE PARA MIS HIJOS/HIJAS?</p> <p>FICHA 20 CONSECUENCIAS E IMPACTO DE LA VIOLENCIA DE GÉNERO EN NIÑOS, NIÑAS Y ADOLESCENTES</p> <p>FICHA 24 EVALUACIÓN DE NIÑOS, NIÑAS Y ADOLESCENTES EN CONTEXTO DE VIOLENCIA</p> <p>FICHA 25 HERRAMIENTAS PARA LA ENTREVISTA CON NIÑOS, NIÑAS Y ADOLESCENTES</p> <p>FICHA 26 PRUEBAS PSICOMÉTRICAS Y PROYECTIVAS PARA APLICAR A NIÑOS, NIÑAS Y ADOLESCENTES</p> <p>FICHA 8 HOJA RESUMEN BALORA</p>
<p>TRAS LOS 6 PRIMEROS MESES</p>	<p>1. Si se valora que la ♀ ha iniciado cambios, está en disposición de iniciarlos, o requiere de un período más largo para la identificación de la violencia, se puede ampliar el plazo de intervención (3 meses más de modo orientativo) siempre y cuando no existan indicadores de desprotección graves y/o moderados.</p> <p>2. En caso de que no se hayan dado avances, la ♀ no reconozca la violencia o no esté en disposición de hacer cambios y sus ☺ presenten indicadores de daño, y ello suponga una desprotección, se procederá a finalizar la investigación/ valoración y derivar donde corresponda.</p>	



3.3. INTERVENCIÓN CON ♂ QUE EJERCEN VIOLENCIA

Las funciones de crianza y protección son responsabilidad de ambos progenitores. En el acompañamiento a las ♀ víctimas de violencia de género, debemos evitar delegar toda la responsabilidad de la crianza en las madres ya que esto supone una sobrecarga. Por tanto, nuestra labor en este sentido deberá centrarse en apoyar y acompañar a las víctimas, **y cuando proceda y se valore conveniente, se deberá poner también el foco de intervención en la responsabilidad que tiene el padre en la crianza y protección de sus ☺, con el objetivo prioritario de fomentar una parentalidad basada en el buen trato.**

FICHA 28 ORIENTACIONES Y HERRAMIENTAS EN EL TRABAJO CON HOMBRES QUE EJERCEN VIOLENCIA



4. EVALUACIÓN CONJUNTA Y CONSENSUADA

La evaluación de la evolución de la situación y de nuestras actuaciones durante todo el proceso de intervención ayudará a aumentar la eficiencia de ésta y a optimizar la implementación de los recursos.

Para ello, podemos ir evaluando desde diferentes perspectivas:

1. Evaluación del proceso de intervención

Para la evaluación del proceso de intervención y de la evolución del plan de atención personalizado, podemos plantearnos las siguientes preguntas:

- ¿Hemos planificado y temporalizado la intervención?
- ¿Hemos revisado periódicamente nuestras hipótesis y los objetivos de trabajo en función de la etapa en que se encuentra la Q?
- ¿Se están cumpliendo las tareas y compromisos acordados?
- ¿Se ha valorado la eficacia de los recursos implementados?
- ¿Se ha tenido en cuenta a los ☺ en la planificación, diseño y evaluación del plan de atención?
- ¿Se ha realizado un cierre y finalización de la intervención de manera cuidada?
- ¿Hemos elaborado y revisado el Plan de Seguridad a lo largo de la intervención?



2. Evaluación del proceso con la Q

Para la evaluación del proceso con la Q podemos tener en cuenta los siguientes aspectos:

- Recoger su impresión y sensaciones sobre:
 - Diseño y planificación de la intervención
 - Ritmo de la intervención
 - Intensidad de la intervención
 - Compromisos adoptados por parte de la Q
 - Recursos implementados
 - Sus propios avances y mejoras
 - Los obstáculos y dificultades encontrados
 - Recoger motivos para finalizar la intervención o abandonar recursos.



5. CIERRE DE LA INTERVENCIÓN

Independientemente del motivo de cierre de la intervención (por consecución de objetivo o por no deseo de continuar con la intervención por parte de la ♀), **es necesario hacer un cierre cuidado** para que la ♀ sienta y perciba que, en caso de necesitarlo, puede volver a solicitar apoyo de las/os profesionales.

Además, se acordará con ella que pasado el plazo de un año se realizará una llamada de seguimiento, con el fin de conocer cómo está.

En caso de que la ♀ no colabore o no desee continuar con la intervención, intentaremos abordarlo con ella y conocer sus razones.

En cualquier caso, **siempre se dejará la puerta abierta a que la ♀ pueda volver cuando lo considere.**

