

GAZTEIZKO GAZTERIAREN
ERREALITATEAREN
BEHATOKIA

MARZO

2021

MARTXOA

OBSERVATORIO DE LA
REALIDAD JOVEN DE
VITORIA-GASTEIZ



**UDALAREN GAZTE PLANA - GASTEIZKO
GAZTERIAREN BEHATOKIA
OBSERVATORIO DE LA REALIDAD JOVEN
PLAN JOVEN MUNICIPAL
Aurkibidea / Índice**

• Aurkezpena / Presentación	3
• 1.- Gasteizko biztanleria / Población en Vitoria-Gasteiz	4
• 1.1.- Gazteak Gasteizen 2020an / Población joven en Vitoria-Gasteiz 2020	4
• 1.2.- Gazteak jatorriaren arabera / Población joven por lugar de origen	8
• 1.3.- Biztanleriari buruzko gogoetak / Reflexiones sobre población	12
• 2.- Gazteak eta emantzipazio / Situaciones frente a la emancipación	13
• 2.1.- Emantzipazio tasa / Tasa de emancipación	13
• 2.2.- Enplegua / Ámbito del empleo	15
• 2.2.1.- Aktibitate, okupazio eta langabeziaren tasak / Tasas de actividad, ocupación y paro	15
• 2.2.2.- Gazteen lan baldintzen analisia / Análisis de las condiciones laborales de las personas jóvenes	26
• 2.2.3.- Enpleguari buruzko ondorioak / Conclusiones sobre empleo	31
• 2.3.- Gazteak eta etxebizitza / Jóvenes y vivienda	31
• 2.3.1.- Alokairua / Vivienda en alquiler	31
• 2.3.2.- Jabetza / Vivienda en propiedad	38
• 2.3.3.- Babestutako etxebizitza jabetzan / Vivienda protegida en propiedad	43
• 3.- Osasuna / Salud	45
• 3.1.- Haurdunaldiaren Borondatezko Etendura (HBE) Araban / Interrupciones voluntarias del embarazo (IVE) entre jóvenes en Álava	45
• 3.2.- Gazteen autonomia eta garapen prozesuetan laguntzea / Apoyo a las personas jóvenes en sus procesos de desarrollo y autonomía	50
• 4.- Gazteak gizarte etxeetako kultur ekintzetan / Jóvenes en actividades culturales en centros cívicos	57
• 5.- Eranskinak / Anexos	63
• 5.1 Grafikoen zerrenda / Listado de gráficos	63
• 5.2 Taulen zerrenda / Listado de tablas	64

Aurkezpena

Udalaren Gazte
Plana

Behatokiak bi
txosten mota
egiten ditu:

- Urte hasieran errealitatea nola aldatu den aztertzeko txostena
 - Beste batzuk, egoera bereziak edo gazteen talde konkrituagoak aztertzeko. Beti bezala, errealitatea arloka banatuko da. Txosten hauen helburua ikuspegi orokorra ematea da, arlo bakar batean lan egiten dutenek ikuspegia zabaltzeko. Gaurko egoeraren azterketa ezinbestekoa da udaleko gazteriaren politikak ondo bideratzeko. Zabalkunde lanetan laguntza eskatu nahi dizuegu eta eskerrak eman nahi dizkizuegu lagundu diguzuenoi.
- 2021eko martxoa
Gazteria
Zerbitzua

Presentación

Plan Joven Municipal.

La evolución de la realidad de las personas jóvenes, nos indica que sigue siendo fundamental su observación constante, ya que esta cambia con gran rapidez. Por lo que es imprescindible mantener un análisis continuado y segmentado por ámbitos.

El Observatorio ha realizado a lo largo de los años dos tipos de informes:

- Unos de evolución de la realidad en sus diferentes ámbitos a comienzo de cada año. Este es el correspondiente al análisis del año 2020.
- Otros específicos sobre situaciones o grupos concretos dentro del colectivo de las personas jóvenes, que se publican a lo largo del año.

Como siempre, la estructura analizará diferentes ámbitos, algunos municipales y otros que corresponden a diversos aspectos de la realidad de las personas jóvenes, como el empleo, la vivienda... Los informes tienen como principal objetivo proporcionar información en todos los ámbitos para aquellos agentes de juventud que, conociendo muy a fondo su ámbito de actuación, pueden completar con estos informes la visión que tienen del colectivo joven, cuya realidad es muy diversa y con cambios constantes.

El conocimiento de la realidad joven de nuestra ciudad para la orientación de las políticas locales de Juventud, adquiere una importancia aún mayor debido a la situación extraordinaria que la pandemia originó el año pasado, afectando a todos los ámbitos que condicionan la vida de las personas jóvenes.

Agradecemos la ayuda que diferentes servicios y departamentos municipales nos prestan para la elaboración de estos informes, especialmente al Gabinete de Estudios Municipal. Cualquier propuesta de mejora se puede dirigir al correo planjoven@vitoria-gasteiz.org y agradecemos la difusión de estos informes entre todas aquellas personas que consideréis destinatarias de los mismos.

Marzo 2021
Servicio de Juventud

1.- Gasteizko biztanleria

Biztanleriaren piramidea

Azken hamar urteetan, piramidearen oinarrian hazi egin da (jaiotza gehiago daude), eta gazteek beherakada handia izan dute; aldi berean, 85 urtetik gorako pertsonak nabarmen egin dute gora.

1.- Población en Vitoria-Gasteiz

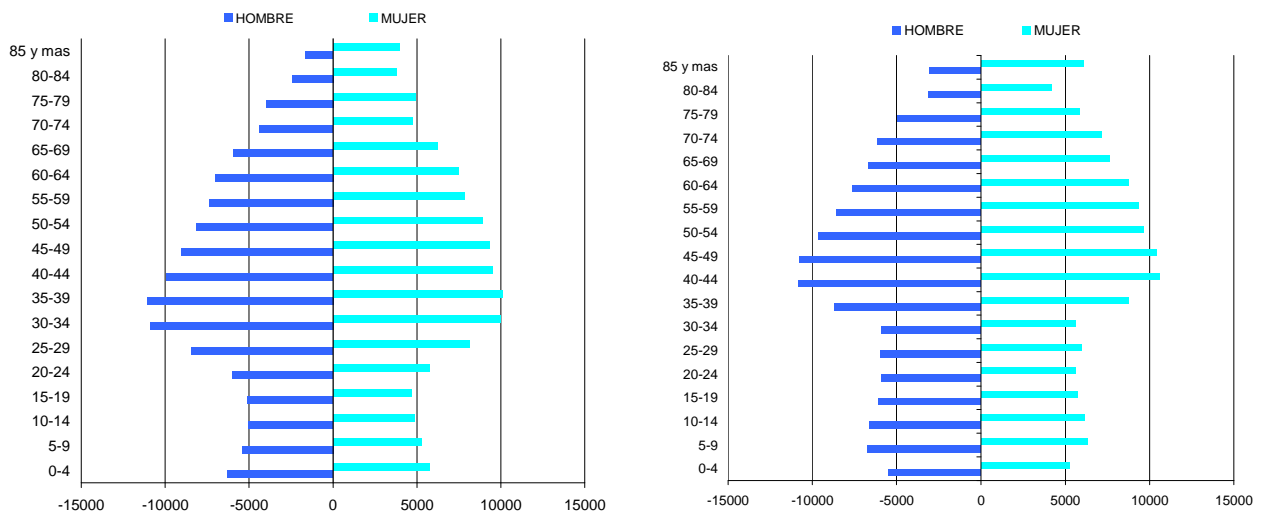
La pirámide de población

La pirámide de población de Vitoria-Gasteiz cuenta con base todavía ancha, con estrechamiento en la población de 20 a 30 años y aumento de la población mayor de 30 años.

Si comparamos la foto actual de la población con la foto de hace 10 años, vemos que la base de la pirámide ha crecido en su base (hay mas nacimientos) y que la población joven ha sufrido un descenso importante, a la par que las personas mayores de 85 años se han incrementado notablemente.

En el año 2010 había 239.510 personas y en el año 2020 **253.233**.

Gráfico 1: Pirámide de población de Vitoria-Gasteiz (2010) y (2020)



Fuente: elaboración propia en base a datos del gabinete de estudios municipal

Fuente: elaboración propia en base a datos del gabinete de estudios municipal

1.1.- Gazteak Gasteizen 2020an

Gazteak 12 eta 30 urte bitartekoak dira, eta 35 urte arte etxebizitzari

1.1.- Población joven en Vitoria-Gasteiz 2020

La población joven es aquella que se encuentra en el tramo de edad entre los 12 y los 30 años, según el Proyecto de la ley vasca de Juventud 2021¹, ampliando hasta los 35 años cuando hablamos sobre temas de vivienda².

¹ Proyecto de Ley Vasca de Juventud, art. 2 (2021): *Persona joven: persona de 12 a 30 años, ambos inclusive, sin perjuicio de las precisiones recogidas en el artículo 3 de la presente ley.*

² Proyecto de Ley Vasca de Juventud, art 3 (2021): *Las medidas e instrumentos para impulsar la política transversal en materia de juventud están dirigidos a las personas jóvenes de 18 a 30 años, ambos inclusive; todo ello sin perjuicio de que, por razón de su naturaleza u objetivos, determinados programas y actuaciones contemplen otros límites de edad que, en ningún caso, puedan suponer menoscabo de los principios y garantías previstos en esta ley, como el acceso a la vivienda o a explotaciones agrícolas para mayores de 30 años.*

buruz hitz egiten dugunean.

En el presente informe, los datos que se exponen hacen referencia al tramo de edad comprendido de 12 a 35 años. En el año 2020 la población joven total era **59.673** personas.

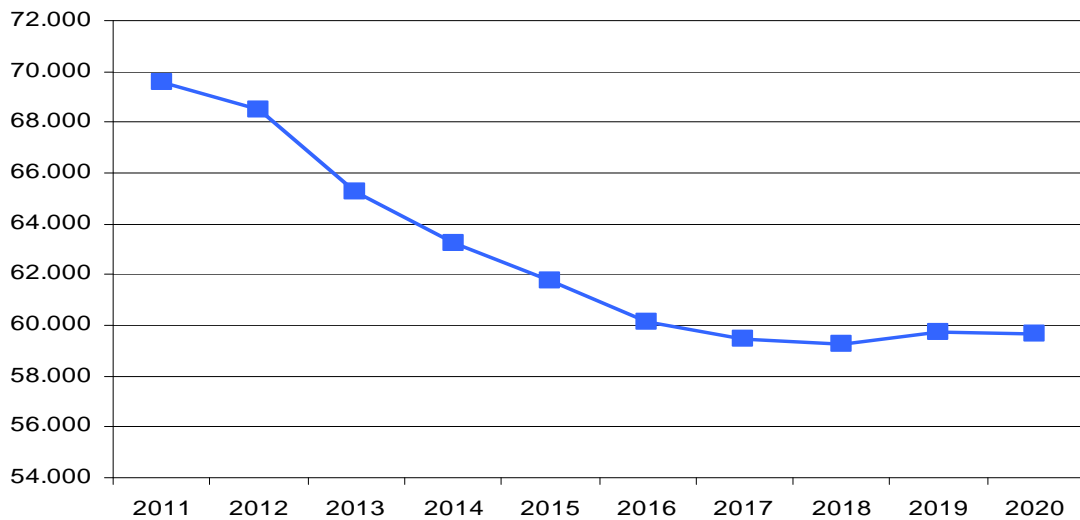
Gazteriaren eboluzioa

Azken hamar urteetan gazteria jeitzi egin da, nahiz eta 2017tik gaur egun arte, mantendu egin da.

Evolución de la población joven en el municipio

Estos diez últimos años la población joven ha disminuido. La bajada ha sido una constante desde el 2011 hasta el 2017, llegando al 13%. Desde ese año la población joven se mantiene estable en torno a las 60.000 personas.

Gráfico 2: Evolución de la población joven de Vitoria-Gasteiz 2011-2020



Fuente: elaboración propia en base a datos del Gabinete de Estudios municipal

Gazteen pisu erlatiboa biztanleria osoan

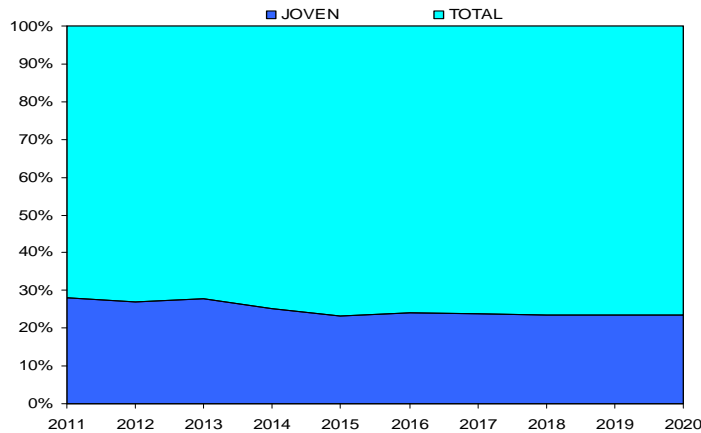
2011tik hona, %5 jeitzi egin da, eta %23 aren inguruan mantentzen da.

Evolución del peso relativo de la población joven en el conjunto de la población

La población joven respecto al total de la población de la ciudad ha bajado desde el 2011 en un **5%**, y se mantiene en una línea estable en torno al 23% durante los últimos cinco años.

En el año 2011 la población total del municipio era de 242.283 y la joven de 68.048; pasando en el 2020 a 253.233 la población total y la joven a 59.673.

Gráfico 3: Peso de la población joven sobre la población total Vitoria-Gasteiz (2020)



Fuente: elaboración propia en base a datos del Gabinete de Estudios municipal

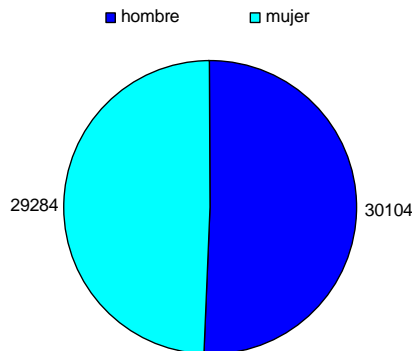
Gazteak, sexuaren arabera

Población joven por sexo (12-35 años)

la ez dago alderik emakumeen eta gizonen ehunekoan

Si bien la población femenina es superior a la masculina en términos absolutos, apenas existe diferencia en su porcentaje, estando ambas cerca del 50%.

Gráfico 4: Población joven por sexo (2020)



Fuente: elaboración propia en base a datos del Gabinete de Estudios municipal

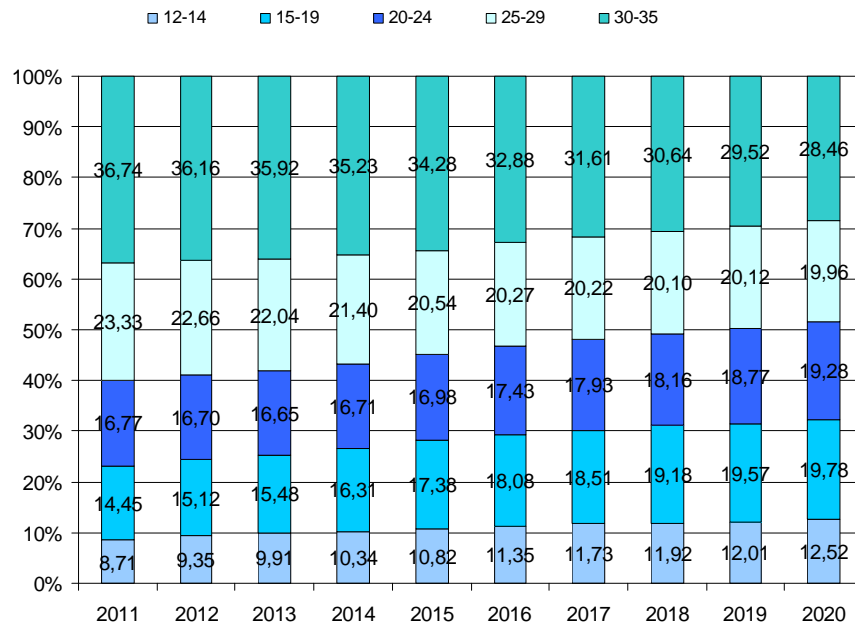
Gazteak adin-taldearen arabera

Población joven por grupos de edad

2011tik gaur arte, etengabeko hazkundea izan du 24 urte bitarteko tartetean. 25 urtetik aurrera, ehunekoak behera egin du.

Aquí vemos de manera muy gráfica la evolución de la población joven: cómo el tramo más joven va en aumento. Desde el año 2011 hasta hoy su crecimiento ha sido constante en los tramos hasta los 24 años. A partir del tramo de los 25 años el porcentaje ha ido disminuyendo progresivamente. Esto significa un rejuvenecimiento de la población joven, especialmente desde hace cinco años, dato importante a la hora de diseñar las políticas de juventud.

Gráfico 5: Población joven por grupos de edad (2020)



Fuente: elaboración propia en base a datos del Gabinete de Estudios municipal

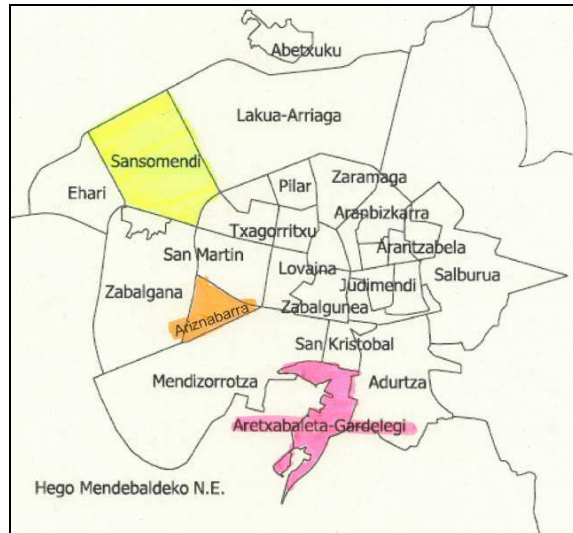
Auzoen araberako banaketa

Zabalgana, Sansomendi eta Arriaga-Lakua dira gazte gehienak dituztenak. Aretxabaleta, Ariznabarra eta Sansomendi, berriz, auzorik gazteenak dira.

Población joven por barrios

Los barrios con mayor número de personas jóvenes son: Arriaga-Lakua con más de 7.000, seguido de Zabalgana y Sansomendi. Sin embargo, atendiendo a el porcentaje de personas jóvenes sobre el total del barrio, nos encontramos con que los barrios más jóvenes de la ciudad son: Aretxabaleta con un 30,17%, seguido de Ariznabarra con un 28,55% y Sansomendi con un 28,24%.

A la hora de diseñar programas destinados a la juventud, es importante tener en cuenta tanto el número de personas jóvenes del barrio como el porcentaje del mismo. En las programaciones de barrio (en general las ofertadas desde Centros Cívicos) es importante tener presente este dato para poder ajustar la oferta que se realiza. De igual manera es importante tenerlo en cuenta para las políticas de vivienda, al objeto de evitar el envejecimiento de ciertos barrios de la ciudad o la guetización de la población joven en otros, lo que implicaría la sectorización de la ciudad en base a la edad de la población.



Fuente: elaboración propia en base a datos del Gabinete de Estudios municipal

1.2.- Gazteak, jatorriaren arabera

Jatorrizko herrialdearen aldagaia erabili da; datuen fideltasun handiena ematen duena delako.

Atzerriko jatorriko gazteen ehunekoak, gazte guztiekiko

Lau gaztetik bat atzerriko jatorrikoa da Gasteizko udalerrian.

1.2.- Población joven por lugar de origen

A la hora de presentar los datos es necesario indicar que se ha utilizado la variable de país de origen, ya que por un lado es la que ofrece más fidelidad en los datos y por otro nos ayuda a entender la diversidad cultural entre la juventud. Utilizar la variable nacionalidad, es por un lado más difícil de extraer el dato y por otro hace que se pierda el matiz de la cultura de origen que tiene la familia.

Porcentaje de jóvenes de origen extranjero sobre el total de la población joven

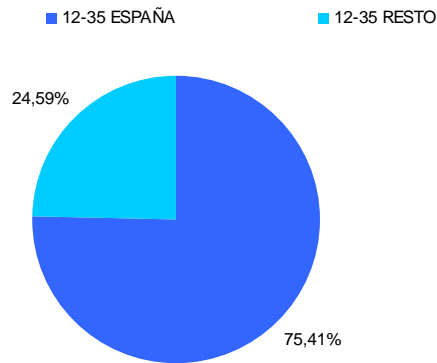
En el municipio de Vitoria-Gasteiz nos encontramos con una foto que indica que una de cada cuatro personas jóvenes es de origen extranjero. Si comparamos este dato con los datos de las provincias vascas observamos que Araba, con un 16,3 % se encuentra un punto porcentual por encima de Bizkaia (15,2%) y dos puntos por encima de Gipuzkoa (14,7%)³.

Teniendo en cuenta que la capital alavesa aglutina el 76% de la población de la provincia⁴, y que es el núcleo económico más importante de la provincia, podemos decir que la mayoría de la población inmigrante se localiza en la capital a diferencia de las otras provincias vascas, en las que la población inmigrante se reparte más proporcionalmente por el territorio.

³ Observatorio Vasco de la Juventud.2020.Estadísticas. 1.7. Porcentaje de personas extranjeras jóvenes sobre total jóvenes según sexo y TTHH.

⁴ Eustat. Estadística municipal de habitantes. 2020

Gráfico 6: Población joven por lugar de origen (2020)



Fuente: elaboración propia en base a datos del Gabinete de Estudios municipal

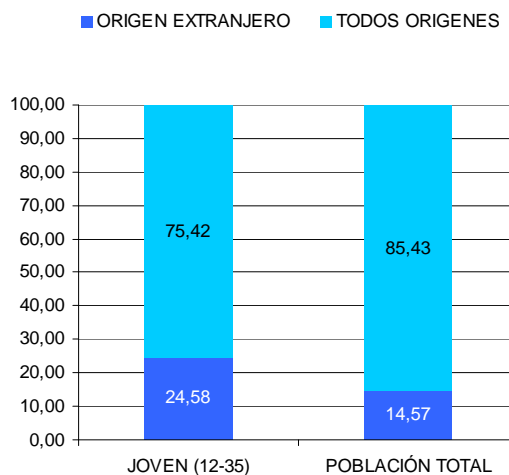
Atzerriko jatorriko gazteen pisua gazte guztiekiko eta atzerritarren pisua biztanle guztiekiko Atzerritar jatorriko gazteen ehunekoa, gazte guztiekiko, biztanle atzerritarren ehunekoa baino askoz handiagoa da.

Peso de la población joven de origen extranjero sobre el total de población joven y peso de la población extranjera sobre el total de la población

Podemos observar en el gráfico cómo el porcentaje de población joven de origen extranjero sobre el total de población joven es muy superior al porcentaje de población extranjera sobre el total de población.

En el informe de Ararteko *Estudio del Ararteko: Jóvenes migrantes sin referentes familiares en Euskadi*⁵ se menciona que este grupo no migra por contactos, por lo que es más probable que la migración se produzca en una edad joven.

Gráfico 7: Peso población extranjera sobre el total (2020)



Fuente: elaboración propia en base a datos del Gabinete de Estudios municipal

⁵ Ararteko. 2021. Jóvenes migrantes sin referentes familiares en Euskadi. Diagnóstico y propuestas de actuación

Atzerriko jatorriko gazteen banaketa eskualdeen arabera

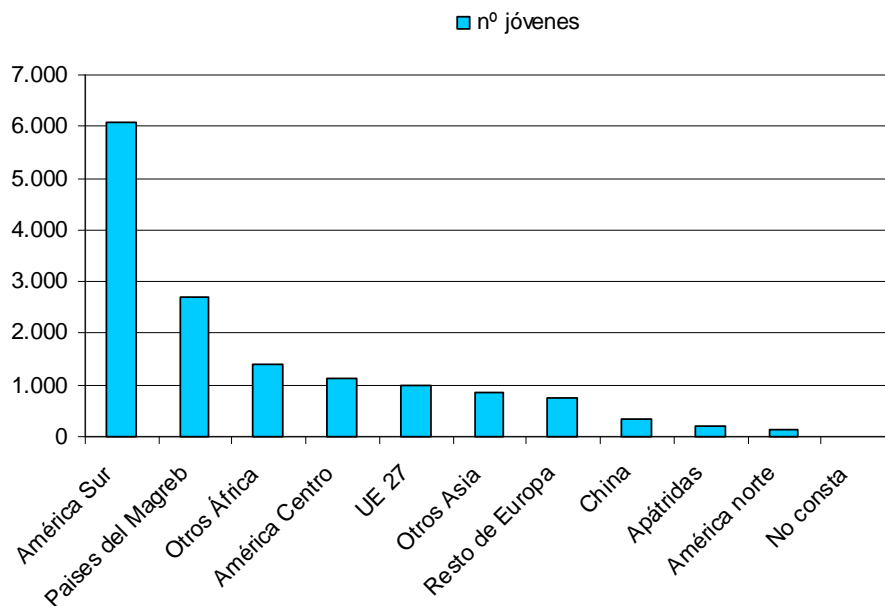
Oro har, atzerriko jatorriko populazioa batez ere Hego Amerikatik eta Magrebeko herrialdeetatik dator.

Distribución de la población joven de origen extranjero por región

En el siguiente gráfico, observamos como en términos generales la población de origen extranjero proviene principalmente de América del sur y de los países del Magreb.

En concreto los diez países que están más representados son, de mayor a menor representación: Colombia, Marruecos, Paraguay, Argelia, Pakistán, Venezuela, Ecuador, República Dominicana, Brasil y Perú.

Gráfico 8: Población joven de origen extranjero por región (2020)



Fuente: elaboración propia en base a datos del Gabinete de Estudios municipal

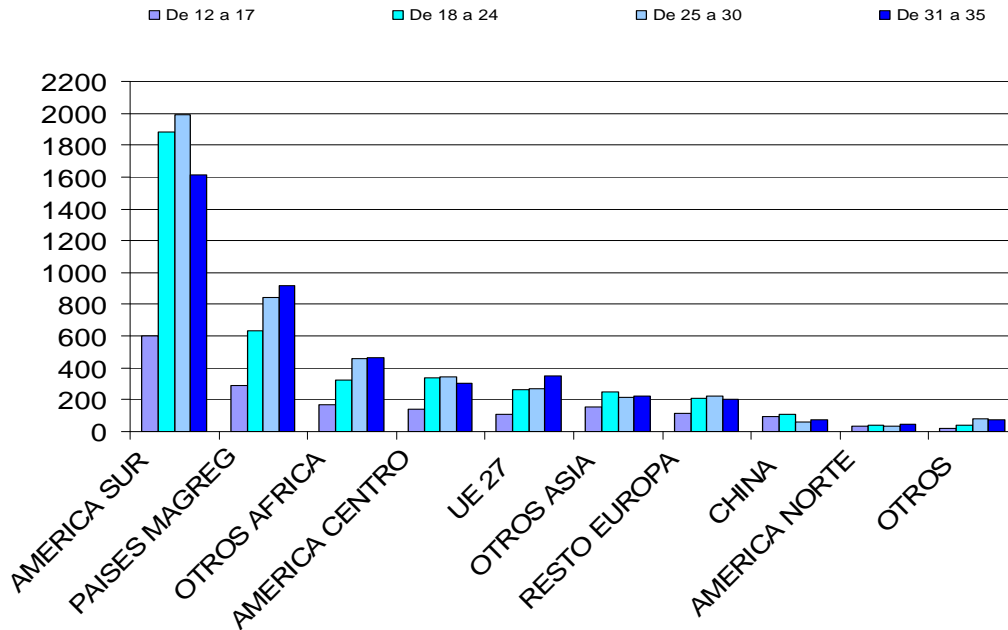
Atzerriko jatorriko gazteen banaketa adin-taldeen eta eskualdeen arabera

Biztanle gazteenek (12-17 urte) pisu txikiena dutenak dira, oro har.

Distribución de la población joven de origen extranjero por grupos de edad y región

Observamos al analizar los datos que la población más joven (12-17 años) es la que menos peso tiene en general, indistintamente de la región de origen. Por el contrario, la población de más edad (31-35 años) tiene más peso en aquellos casos cuya región de origen es países de Magreb y UE 27, y la población intermedia tiene más peso si el origen es América del sur, Centroamérica y resto de Europa.

Gráfico 9: Población joven por lugar de origen y edad (2020)



Fuente: elaboración propia en base a datos del Gabinete de Estudios municipal

Atzerriko jatorriko gazteen bilakaera (2011-2021)

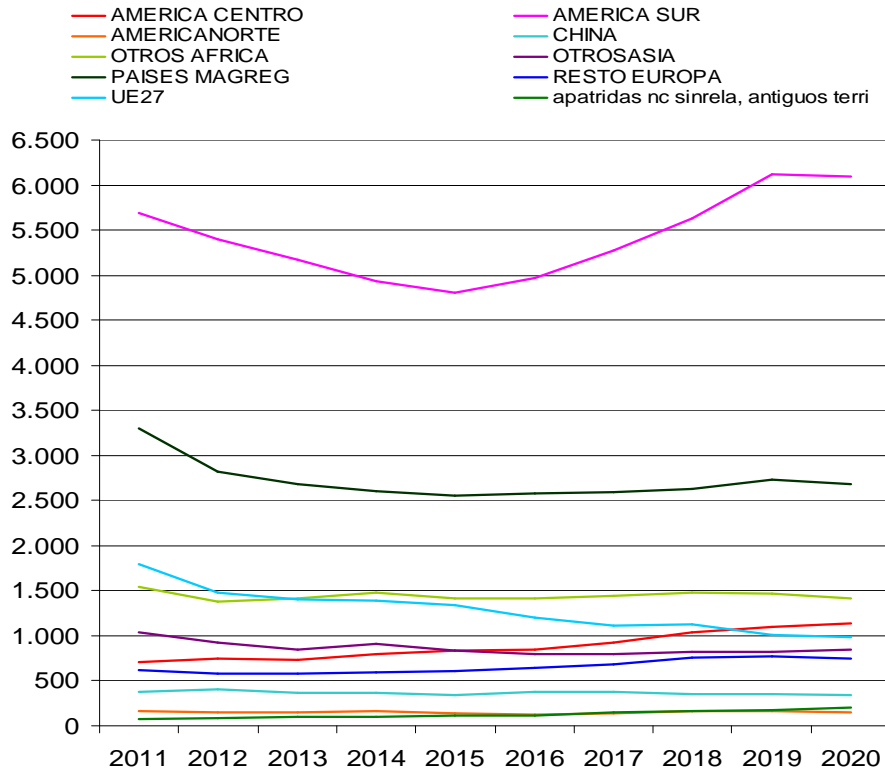
Gasteizko udalerrian jatorri atzerritarra duten gazteen kopurua % 16,51 jaitsi da azken 10 urteetan.

Evolución de la población joven de origen extranjero (2011-2021)

En términos generales es importante destacar que la población joven de origen extranjero en el municipio de Vitoria Gasteiz ha descendido en los últimos 10 años un **16,51%** (dato facilitado por el Gabinete de Estudios del Ayuntamiento de Vitoria-Gasteiz). Según refiere Ikuspegi en la publicación Población de origen extranjero en la CAE 2020, la crisis económica del 2008 y las dificultades derivadas de la misma redujeron el número de llegadas de forma significativa desde en 2009 hasta el año 2013-2014, que repunta nuevamente observando datos similares al periodo anterior a la recesión económica.

Sin embargo, si prestamos atención a los datos veremos una evolución dispar según la región de origen: Las personas jóvenes de origen centroamericano han ascendido un 41,89%, contrastando con las de origen de la UE 27 que han descendido un 85,51%.

Gráfico 10: Evolución de la población joven por lugar de origen (2011-2020)



Fuente: elaboración propia en base a datos del Gabinete de Estudios municipal

1.3.- Biztanleriari buruzko gogoetak

Lehendabizi, Gazteak kopuruari eutsi diote 2017tik. Bigarrenez jatorri atzerritarreko gazteen pisuak (lautik bat) errealitate kultural oso heterogeneoa izatera garamatza. Bukatzeko gazteak Zabalzana eta Lakuan batez ere bizi izaten dira.

1.3.- Reflexiones sobre población

El municipio de Vitoria-Gasteiz podemos decir que, una vez analizados los datos, tiene unas características llamativas que hemos de tener en cuenta para llevar adelante políticas de juventud adaptadas al marco geográfico en el que nos encontramos.

Por un lado indicar que la población joven se mantiene en número desde el año 2017, lo que ha hecho que la base de la pirámide poblacional se vaya ensanchando un poco a medida que pasan los años.

Por otro lado, hay que destacar el peso de las personas jóvenes de origen extranjero, que al ser de una persona de cada cuatro, nos hace tener una realidad cultural muy heterogénea que implica realizar un tanto un esfuerzo de comprensión y acercamiento hacia esta población como de inclusión.

Y finalmente señalar que la juventud del municipio se concentra principalmente en Zabalzana y Lakua, si bien los barrios más jóvenes son Ariznabarra, Sansomendi y Aretxabaleta.

2.-Gazteak eta emantzipazio

2.1.- Emantzipazio- tasa

Euskadiko
emantzipazio tasa
Estatukoaren
egoeratik aldendu
da.
Euskadiko gazteen
artean %16,1
bakarrik
emantzipatu da.

Erkidegoko balioek
okerrera egin dute,
eta batez besteko
nazionalarekiko
aldea handitu egin
da. Egoera
ekonomikoak
okerrera egin du,
eta horrek zaildu
egin du gazteen
laneratzea.

Kontuan hartu
behar da gure
erkidegoan
jabetzako eta
alokairuko
etxebizitzek prezio
altuenetariko bat
dutela.

2.- Situaciones frente a la emancipación

2.1.- Tasa de emancipación

El presente apartado se ha realizado utilizando los datos del Observatorio de Emancipación referentes al primer semestre de 2020, puesto que son los últimos datos publicados a fecha de realización de este informe.

La tasa de emancipación es la relación entre el nº de jóvenes emancipados/as (personas jóvenes que viven fuera del hogar de origen) y el total de la población joven de un determinado territorio

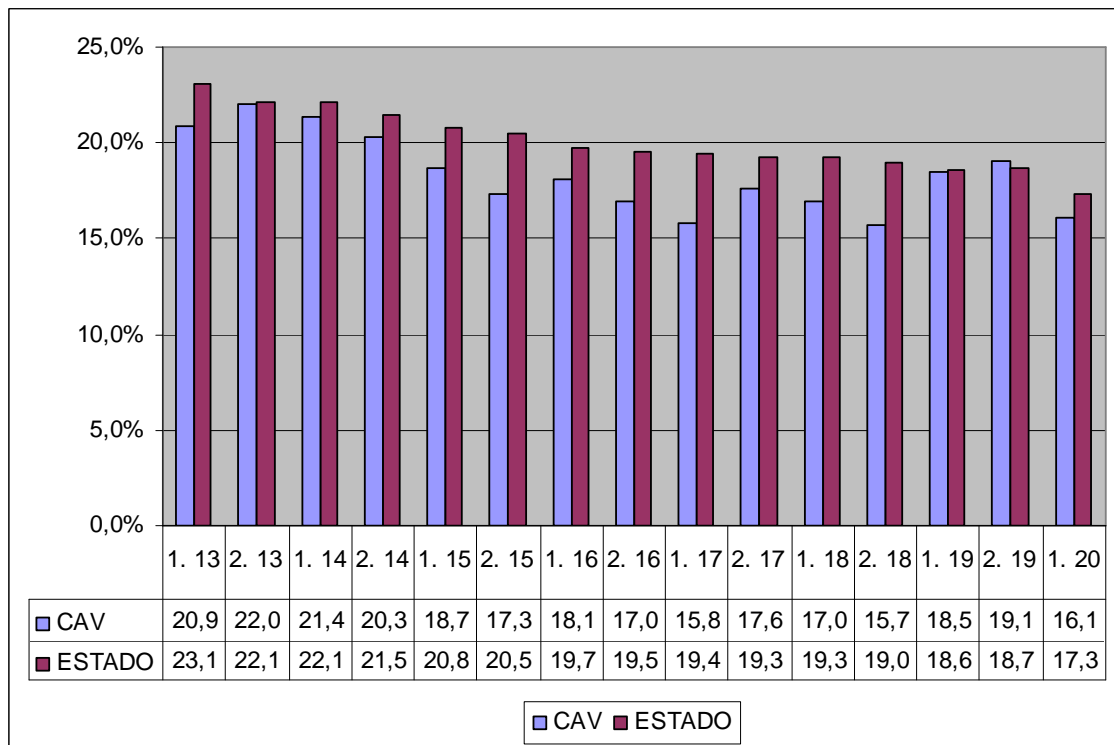
La emancipación juvenil entre 16 y 29 años en el primer semestre de 2020 en Euskadi sufrió un marcado descenso interanual de 2,4%, llegando al 16,1% del conjunto de la población de esa franja de edad, siendo más pronunciado que el descenso en la media española que fue del 1,3% hasta situarse en el 17,3%.

Los valores a nivel de la comunidad han empeorado, aumentando la distancia con la media nacional debido a un empeoramiento en la situación económica que ha dificultado la inserción laboral de las personas jóvenes. La particularidad de Euskadi ha sido que, en el segundo trimestre de 2020, el descenso de la actividad y la ocupación entre la población joven se ha acentuado especialmente. Si en el segundo trimestre de 2019 el 43,3% de las personas jóvenes ocupaba un puesto de trabajo, un año más tarde tan solo lo hacía el 32,9%, siendo la evolución más negativa a nivel estatal.

Por otra parte, entre las personas que tenían un empleo, el 29,8% afirmaba estar afectada por un expediente de regulación de empleo o por una situación de paro parcial por razones técnicas o económicas. El impacto reciente de la destrucción de empleos se ha reflejado en el hecho que el 83,6% de la población joven desempleada en el segundo trimestre de 2020 previamente había trabajado. Un año atrás, tan solo el 72,9%.

A pesar de que la CAV los salarios netos por persona y por hogar joven son de los más altos del estado, el coste de la vivienda también es de los más elevados a nivel nacional, lo que provoca la acusada tendencia descendente en la emancipación residencial de la juventud vasca.

Gráfico 11: Tasa de emancipación de jóvenes de 16-29 años por semestres



Fuente: elaboración propia a partir de datos del Observatorio de emancipación (1º SEM. 2020)

EAEko emantzipazio-tasek 2020. urtean adin handieneko gazteen artean bilakaera positiboa izan dute, estatuko tasekin parekatuz.

16-29 urteko gazteen kolektiboek okerrera egin dutenez, emantzipazio-prozesuak atzeratu egin dira.

Euskadiko 16-19 urteko gazteen emantzipazio-tasaren %3ko jaitsiera Estatuko altuena izan da.

Si analizamos por edades los últimos datos disponibles correspondientes al primer semestre de 2020 podemos observar que la tasa de emancipación entre 25 y 29 años supera significativamente la media estatal alcanzando en un 42,3% frente a un 38,4%, y entre el colectivo de 30-34 años, la diferencia en la tasa de emancipación es todavía más abultada con un 74,0% en Euskadi frente a un 68,9% a nivel estatal.

Se puede decir que la tasa de emancipación de la juventud vasca ha sufrido una evolución positiva en las franjas de mayor edad en el último periodo analizado, aumentando la diferencia con la media estatal en el grupo de personas jóvenes entre los 25 y 29 años hasta un 3,9%, y mejorando también entre las personas jóvenes vascas en el grupo de 30 a 34 años, con una diferencia respecto a la media española de 5,1%. Si bien existe una mejora de los datos estadísticos en los grupos de mayor edad, el empeoramiento de los colectivos de personas jóvenes entre 16 y 29 años indica que los procesos de emancipación han sufrido un retraso, lo que invierte la tendencia detectada de mejora en la edad de emancipación y provoca que se vuelva a edades tardías no deseadas.

El descenso porcentual del 3% en la tasa de emancipación residencial en Euskadi de la población joven entre 16 y 19 años es la más alta del estado, seguida de la de Extremadura (-2,5 puntos porcentuales) y la de Asturias (-2,1 puntos porcentuales). Curiosamente, estas tres últimas Comunidades registraban a finales de 2019 unas tasas de emancipación superiores a la media estatal; en el primer semestre de 2020 ya se han situado por debajo.

Tabla 1: Comparación de la tasa de emancipación (CAV y Estado)

	25-29 años		30-34 años	
	CAV	ESTADO	CAV	ESTADO
1 sem 2013	42,3%	45,9%	72,8%	74,1%
1 sem 2014	45,5%	45,2%	75,1%	74,4%
1 sem 2015	40,4%	42,3%	75,5%	73,9%
1 sem 2016	38,3%	41,3%	72,8%	72,8%
1 sem 2017	36,0%	41,0%	73,4%	72,3%
1 sem 2018	37,8%	41,1%	73,9%	71,2%
1 sem 2019	39,9%	39,5%	74,3%	70,8%
1 sem 2020	42,3%	38,4%	74,0%	68,9%

Fuente: elaboración propia a partir de datos del Observatorio de emancipación (1º SEM. 2020)

2.2.- Enplegua

Gazteen errealitatean hain garrantzitsua den arlo honen hausnarketa mantendu nahi du behatokiak, hiru arlotan banatuta:

- Jarduera, okupazio eta langabeziaren tasak.
- Lanbiden dauden gazteak
- Lanaren kalitatea

2.2.- Empleo

Este Observatorio de la realidad de las personas jóvenes de Vitoria-Gasteiz, trata de mantener la mirada y el análisis sobre este aspecto de la realidad tan fundamental a la hora de completar los procesos vitales de toda persona y el eje básico sobre el que pivota todo el proceso de emancipación de la persona joven, al incidir en las transiciones a una vida independiente: directamente en la transición económica, e indirectamente en las transiciones residencial y emocional, y al tener tanta importancia en el desarrollo de proyectos vitales como la constitución de un hogar.

Este ámbito del empleo lo podemos subdividir en tres apartados:

- Tasas de actividad, ocupación y paro entre las personas jóvenes.
- Personas jóvenes inscritas en el Servicio Público de Empleo Lanbide.
- Análisis de las condiciones laborales de las personas jóvenes.

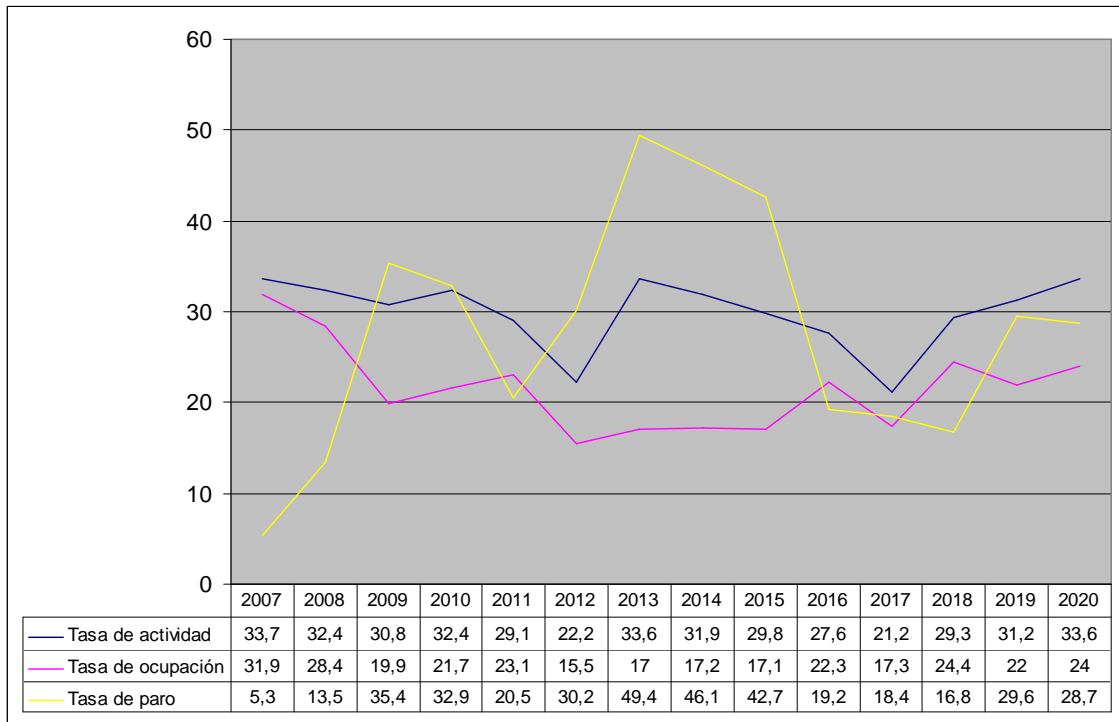
2.2.1.- Aktibitate, okupazio eta langabeziaren tasak

Eustatek ematen dizkigun datuen arabera, hau da egoera. Araban dauzkagun azken datuak 2020ko IV. hiruhilekokoak dira.

2.2.1 Tasas de actividad, ocupación y paro entre las personas jóvenes

Una de los datos que nos ayudan a ver la evolución del empleo entre las personas jóvenes (16-24 años) son las tasas que trimestralmente nos proporciona el Eustat. Después de una recuperación de las tasas de paro tras la crisis de 2007 en el trienio que abarca de 2016 a 2018, el paro entre las personas jóvenes entre 16 y 24 años de nuestra provincia ha sufrido un importante incremento en los dos últimos ejercicios, situándose en el entorno del 30%. A su vez las tasas de ocupación siguen sin recuperar el vigor que tenían previamente a la crisis, mientras que las tasas de actividad se mantienen en niveles similares.

Gráfico 12: Evolución de las tasas de actividad, ocupación y paro de personas jóvenes de 16 a 24 años en Araba/Álava



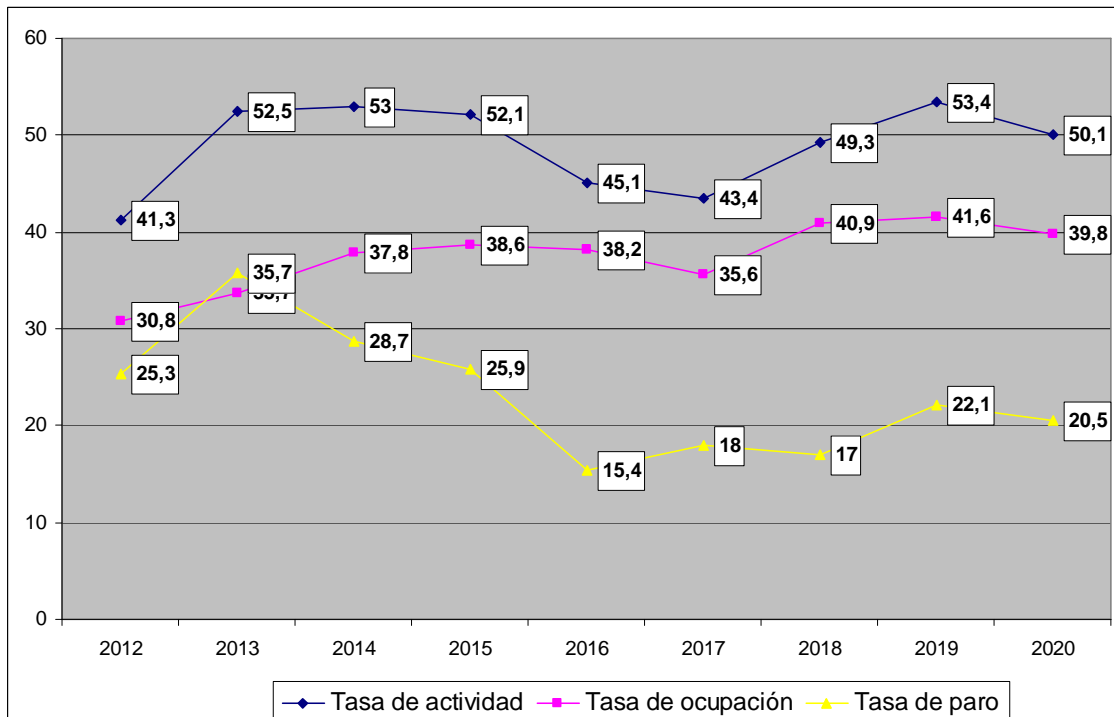
Fuente: elaboración propia en base a datos del Eustat.

Okupazio tasa hobetu egin da azken urtean eta %24 da. Jarduera tasa, ere, azken urtean igo egin da. Hona hemen datuak.

Siguiendo con los datos de personas jóvenes menores de 25 años, la tasa de ocupación ha mejorado en el último ejercicio llegando al 24%. La tasa de actividad también ha mejorado sus registros a lo largo de 2020, llegando a situarse en el 33,6%. Habrá que seguir la evolución de las mismas en próximos trimestres para analizar si los efectos de la previsible crisis originada tras la pandemia tienen consecuencias adversas en estos indicadores.

Si ponemos el foco en las personas jóvenes de 16 a 29 años, podemos ver los datos de otra manera en el siguiente gráfico:

Gráfico 13: Tasas de actividad, ocupación y paro en Álava de personas jóvenes de 16 a 29 años



Fuente: elaboración propia en base a datos del Behatokia.

Dena den, 29 urtera arte gure begirada igotzea oso komenigarria da. Aktibitate tasa aurten altuagoa da aurreko urteekin alderatuta, 2015. urtearekin konparatuta, errekuperatu da. Langabezia tasaren joera ez da mantentzen azken bi urteetan. Tartearen ezberdintasunak zein diren ikusi ahal ditugu.

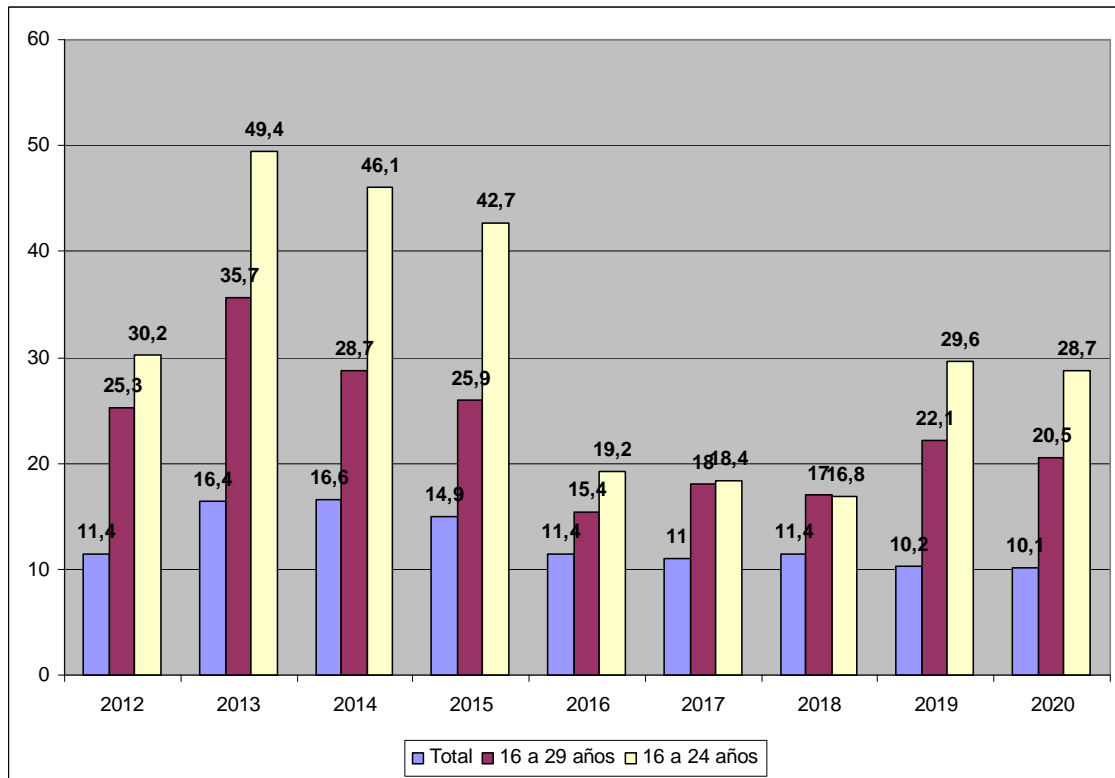
De todos modos, es importante que aumentemos la visión sobre el colectivo hasta los 29 años, ya que los procesos de estudios han ido aumentando y comparar hoy en día sólo hasta los 24 es algo sesgado.

Como podemos ver en el gráfico anterior, la tasa de actividad ha sufrido un importante retroceso en el último año, situándose en valores similares a los de 2018. La tasa de ocupación también a experimentado un retroceso a valores de hace 2 ejercicios. Por el contrario, la tasa de paro ha experimentado un ligero descenso.

Los datos nos demuestran que seguir manteniendo el análisis en el tramo 16 a 24 está un poco obsoleto. Por ello incluimos en el gráfico siguiente la comparación con el total de la población, pero con los dos tramos que usamos, el de 16 a 24 y también el que nos parece más adecuado, de 16 a 29 años, edades en las que sí se empiezan a dar los procesos de emancipación.

En comparación con la población total, podemos ver en el gráfico siguiente cómo el paro de la población joven en los dos tramos de edad refleja un ligero descenso, pero sigue estando en valores mucho más elevados que los de la población general que ha tenido un comportamiento descendente en los últimos años, frente a la tendencia al alza del paro entre la población joven.

Gráfico 14: Comparación de la evolución de la tasa de paro en Álava por grupos de edad



Fuente: elaboración propia en base a datos del Eustat y Behatokia.

Lan merkatua, bai kalitatean, bai kantitatean, aztertzen jarraituko dugu.

Como podemos ver la tendencia del paro en la población en general mantiene un descenso continuado desde 2013. En la población joven mejoró hasta 2016 (partía de unas tasas muy altas) y desde entonces la tasa de paro va en aumento de una manera significativa, aunque en el último ejercicio los datos han mejorado ligeramente.

Europako herrialde batzuetako datuekin konparatuzakegu eta desberdintasunak ikusi. Espainiako gazteen langabezia oso maila altuetan mantentzen da.

Seguiremos observando la evolución en paralelo a la del mercado de trabajo, aunque el foco deberemos dividirlo tanto en los números como en la calidad del trabajo conseguido.

Como hacemos cada año en estos informes, mantenemos la comparación con diferentes mediciones que se realizan a nivel europeo. En la tabla siguiente podemos ver los valores de la tasa de paro entre las personas jóvenes de 15 a 24 años, tramo de edad que se utiliza para medir el llamado paro joven a nivel europeo, pero que no nos debe hacer olvidar a las personas jóvenes de entre 25 y 35 años, que podremos analizar en el caso de las inscritas en el paro en la ciudad. A través de los datos recogidos de las principales economías europeas podemos apreciar que el paro a nivel nacional se encuentra entre los más altos de Europa con un 30,5%, siendo superado únicamente por el de Grecia que se va hasta el 34%. Esta preocupante estadística se acentúa más todavía con los datos adelantados del paro juvenil en 2020, que en España se situarían en el 40,1%.

Tabla 2: Comparativa de la tasa de paro de personas jóvenes entre 15 y 24 años en diferentes ámbitos europeos

	2012	2013	2014	2015	2016	2017	2018	2019
Euro area	24,3	24,2	23,3	21,9	20,4	18,0	16,3	15,5
Dinamarca	14,1	14,0	12,7	11,5	11,6	10,3	9,4	9,6
Alemania	7,3	7,3	6,9	6,4	6,0	6,1	5,2	5,1
Grecia	57,9	56,7	51,5	49,0	45,2	43,6	40,0	34,0
España	54,8	54,9	51,8	46,2	42,9	37,5	33,5	30,5
Francia	26,8	24,3	26,0	25,8	24,8	22,2	20,4	21,1
Italia	39,0	43,5	43,3	40,0	40,7	35,2	34,1	29,4
Portugal	40,5	36,1	34,0	32,8	27,7	23,5	19,9	19,5
Reino Unido	20,6	19,6	16,0	13,1	12,1	11,8	11,1	10,8

Fuente: elaboración propia en base a datos de Eurostat.

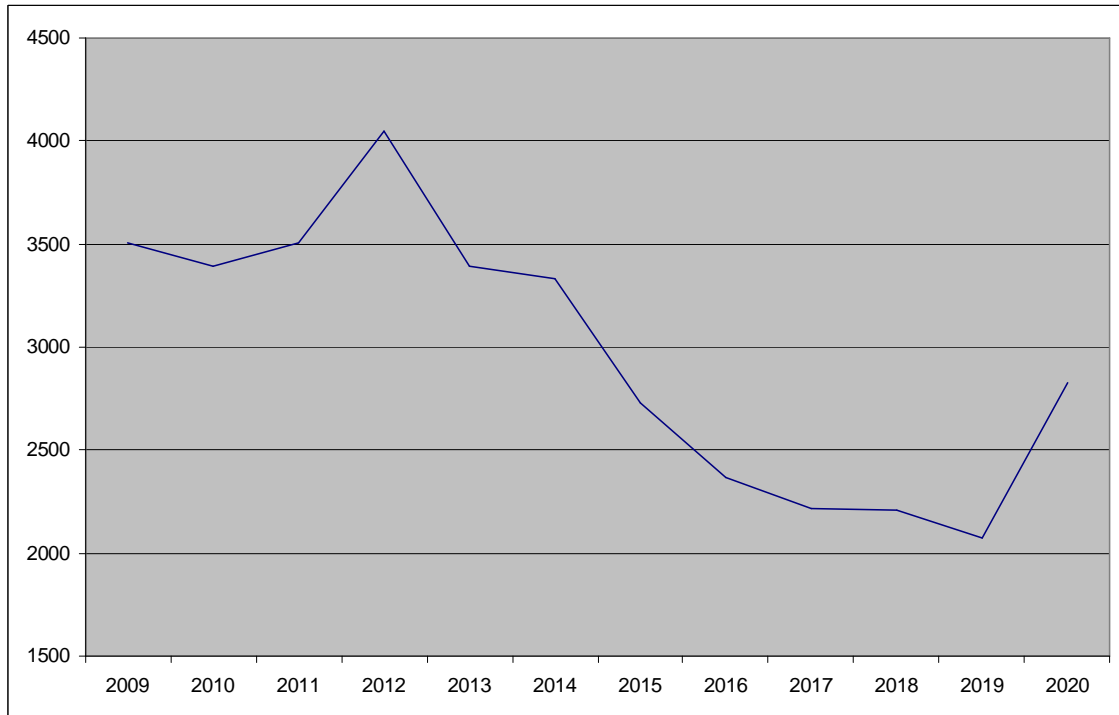
Lanbiden izena emandako gazteak
 Gasteizko datuak
 Lanbide Zerbitzuaren zerrendetan ikus daitezke. Lanbiden izena emanda duten gazteen kopura igo da izugarri azken urte honetan. 2020ko abenduan 2.825 lagun ziren.

Personas jóvenes inscritas en Lanbide

Un índice que nos habla más directamente de la realidad de las personas jóvenes de nuestra ciudad es el número de personas jóvenes que aparecen inscritas en los registros del paro de Lanbide. En este caso podemos segmentar los tramos de edad que nos permiten afinar más el análisis de la realidad.

La evolución del paro registrado entre las personas jóvenes de la ciudad en 2020 ha sido extraordinariamente elevado, sufriendo un incremento del 36,41% entre diciembre de 2019 y el mismo mes de 2020. Según se puede apreciar en la gráfica adjunta el crecimiento del paro ha sido más pronunciado que en crisis anteriores, lo que pone de manifiesto que el colectivo joven es el más afectado por la crisis económica provocada por la pandemia.

Gráfico 15: Paro registrado de personas jóvenes entre 16 y 29 años en Vitoria-Gasteiz



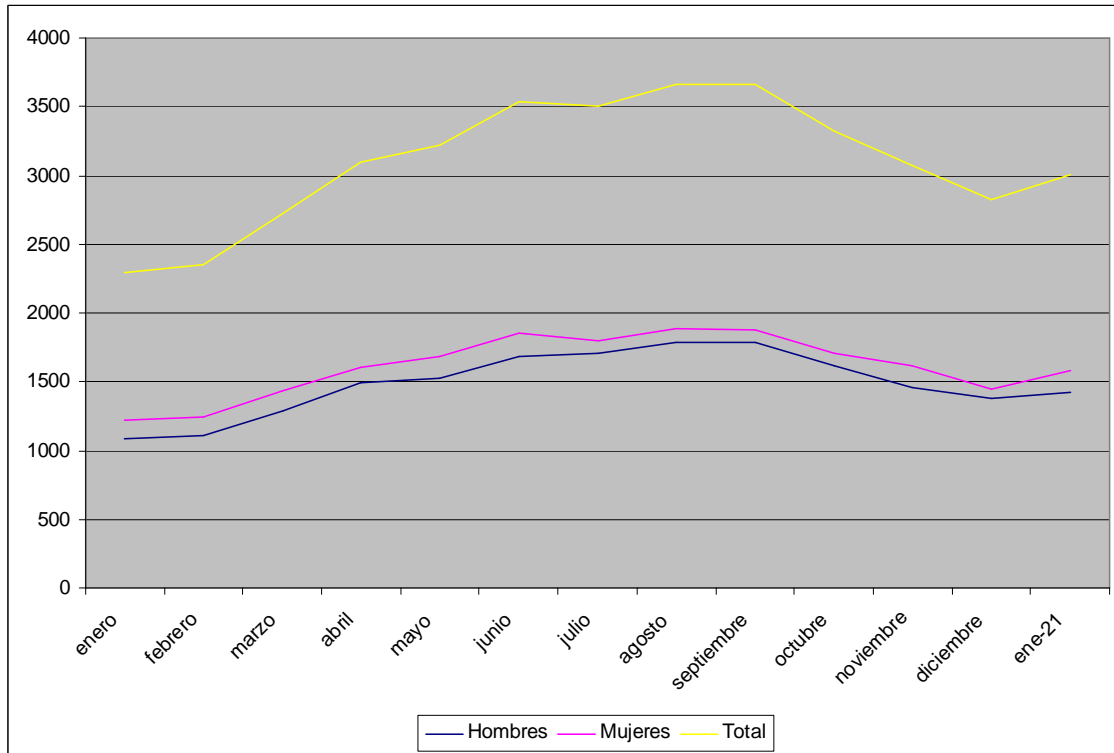
Fuente: elaboración propia en base a datos de Lanbide.

2020ko enplegu-datuak txarrak izan dira gazteentzat. 2.825 lan-eskatzaille izan ziren 2019. urtean eta 3.665 lagun 2020an. Emakume eta gizonen arteko aldea mantentzen da gazteen artean ere.

A lo largo de 2020 los datos de paro juvenil en nuestro municipio se han incrementado considerablemente. Si en diciembre de 2019 se situaba la cifra total en 2.071 personas jóvenes inscritas como demandantes de empleo, en diciembre de 2020 esa cifra ya se elevaba a 2.825. Pero si analizamos los datos mensuales a lo largo de todo el ejercicio podemos apreciar que esa cifra no ha sido la más elevada del periodo, ya que en agosto se alcanzó la cifra máxima con 3.665 demandantes de empleo entre 16 y 29 años.

Analizando los datos por sexo, podemos descubrir una vez más que las cifras de las mujeres jóvenes son ligeramente más elevadas que las de los varones de la misma edad, confirmando nuevamente la brecha existente en el mercado laboral por razón de sexo.

Gráfico 16: Paro registrado de personas jóvenes entre 16 y 29 años en Vitoria-Gasteiz en 2020 por sexo



Fuente: elaboración propia en base a datos de Lanbide.

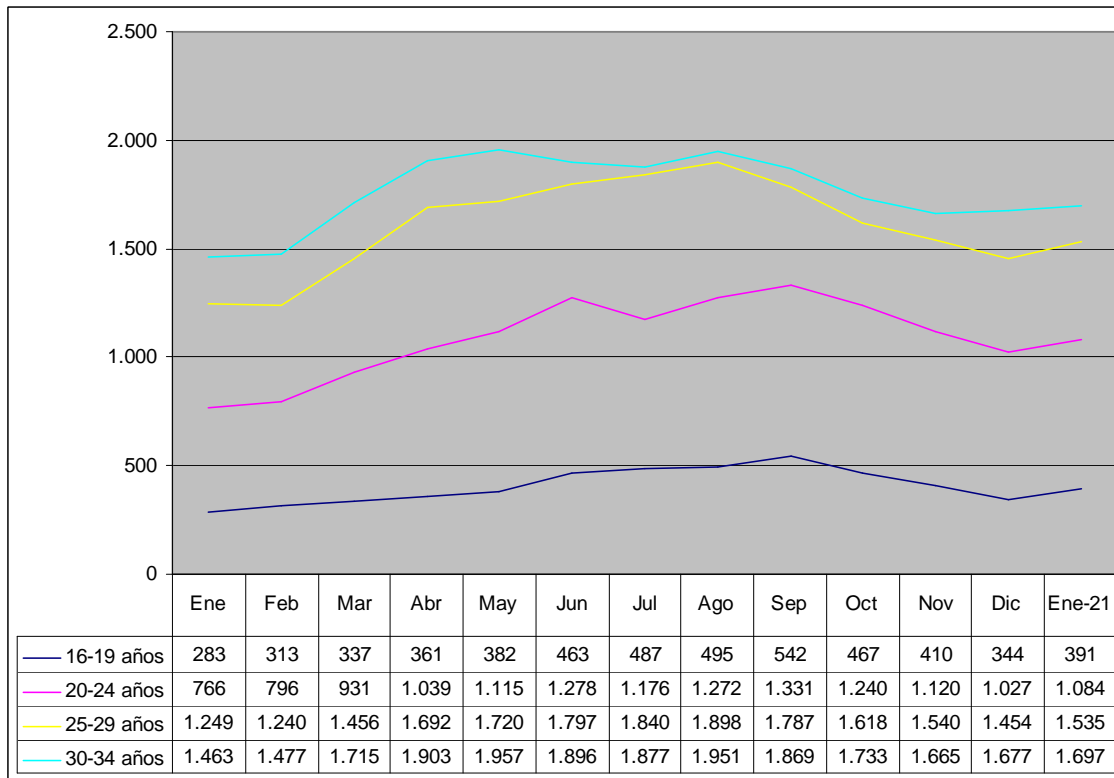
Gasteizko gazteen artean erregistratutako langabezia-datuak negatiboak izan dira 2020an.

2021erako datuak ez lirateke hobetuko.

Atendiendo a la evolución del paro registrado en Lanbide entre las personas jóvenes de nuestra ciudad a lo largo de 2020, podemos apreciar que los datos sufrieron un incremento significativo hasta el último trimestre. A partir de agosto-septiembre hubo una ligera recuperación del empleo en todos los tramos de edad, sin llegar a recuperar los valores de comienzo de año.

Teniendo en cuenta los datos de enero de 2021, podemos constatar que la tendencia positiva se ve truncada y nos tememos que esos malos datos puedan llegar a ser un indicador de la tendencia para este ejercicio.

Gráfico 17: Evolución de las personas jóvenes de Vitoria-Gasteiz inscritas en Lanbide en 2020 por tramos de edad



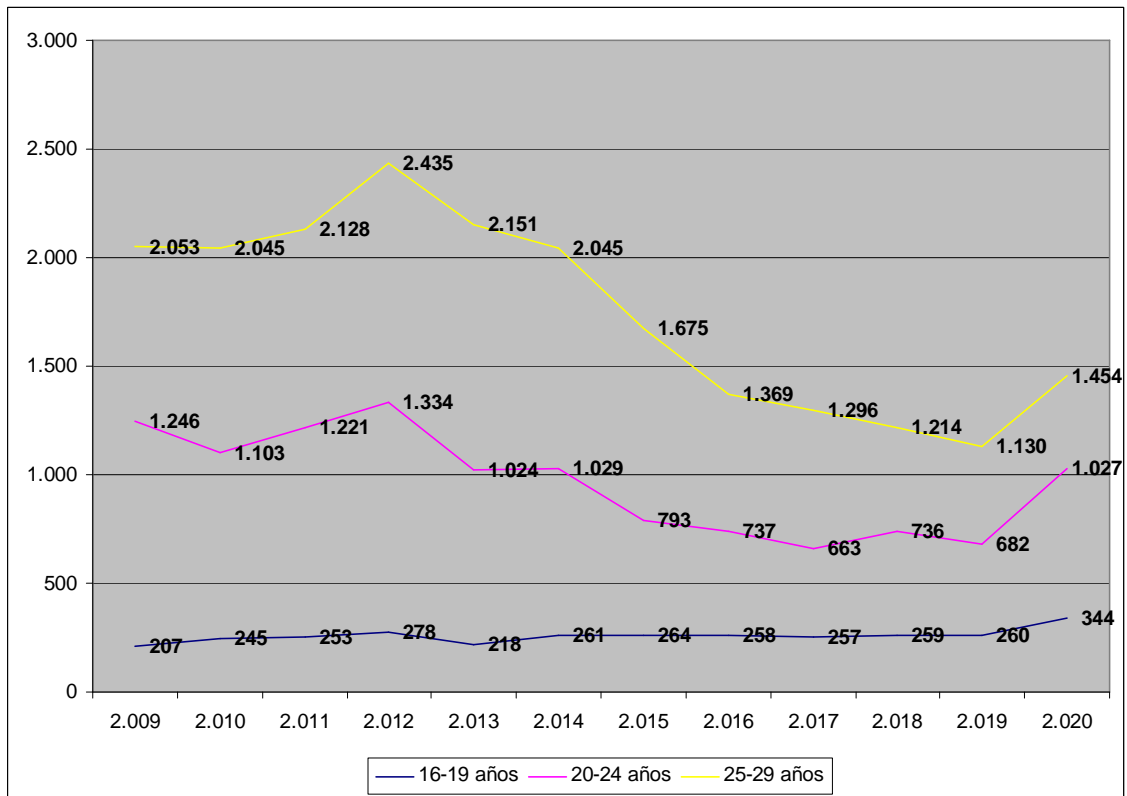
Fuente: elaboración propia en base a datos de Lanbide.

2020an, langabeziak gora egin du gazteen artean. Azken urteetako susperraldiaren zati handi bat desagertu egin da. Talde gazteenek okertu dute gehien beren egoera.

Analizando la evolución interanual del paro registrado en Lanbide de las personas jóvenes de nuestro municipio por tramos de edad, podemos apreciar el notable aumento detectado en el último ejercicio. Este incremento porcentual es todavía más acusado en los grupos de personas jóvenes de más edad (de 20 a 29 años), en los que el desempleo ha destruido gran parte de la recuperación que se venía registrando en los últimos años.

En el grupo de 16 a 19 años, aunque las cifras son más pequeñas, en el último ejercicio se ha registrado el número de demandas de empleo más elevado de la última década.

Gráfico 18: Evolución interanual de las personas jóvenes de Vitoria-Gasteiz inscritas en Lanbide por tramos de edad

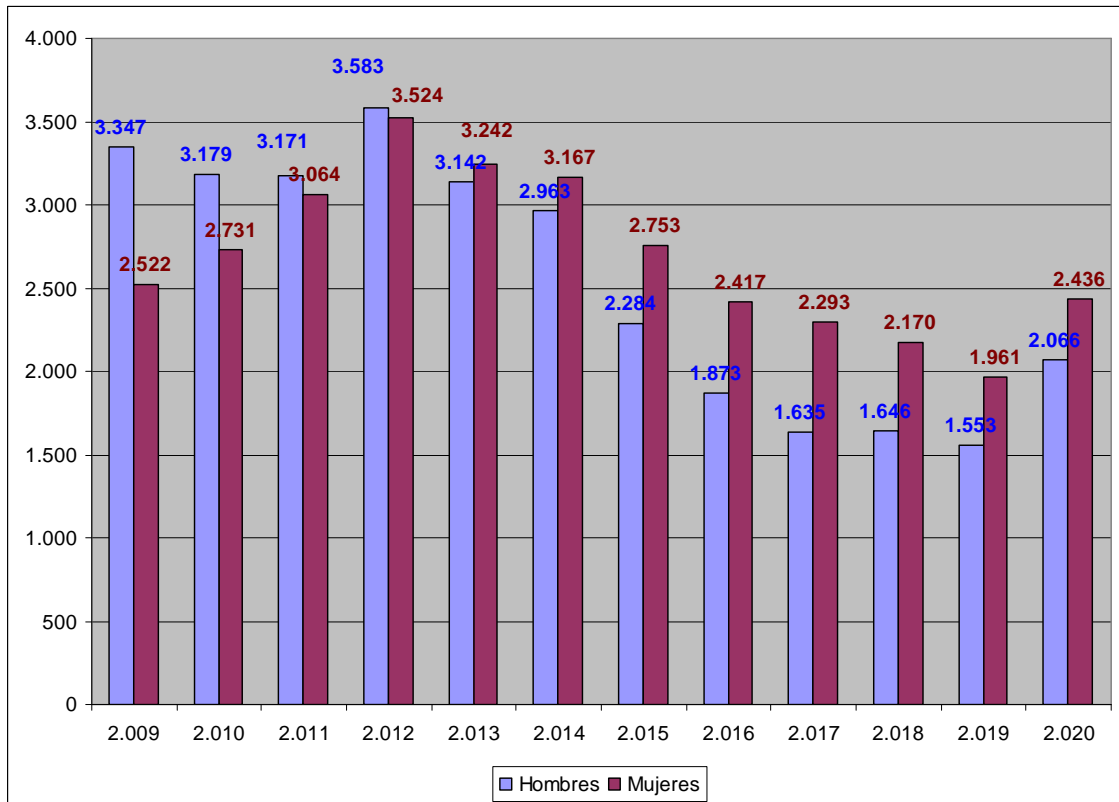


Fuente: elaboración propia en base a datos de Lanbide.

Sexuka ikusten baditugu datuak, emakume gazteak gero eta gehiago agertzen dira langabeziaren zerrendetan.

Si analizamos los datos por sexo, vemos que se mantiene la tendencia que veíamos el año pasado, donde hasta 2012 eran más los hombres jóvenes inscritos en las listas del paro del Servicio Público de Empleo, Lanbide, pero se ha mantenido y hasta reforzado la tendencia iniciada en 2013, donde son las mujeres jóvenes las que más aparecen en estos listados, con una menor distancia en 2020, tendencia ya iniciada en 2018. Las causas pueden ser varias y conjugarse entre ellas para dar lugar a estos datos (mayor porcentaje real de paro, mayor disposición a apuntarse en las listas de paro...).

Gráfico 19: Personas jóvenes de 16 a 34 años de Vitoria-Gasteiz inscritas en Lanbide, por sexo

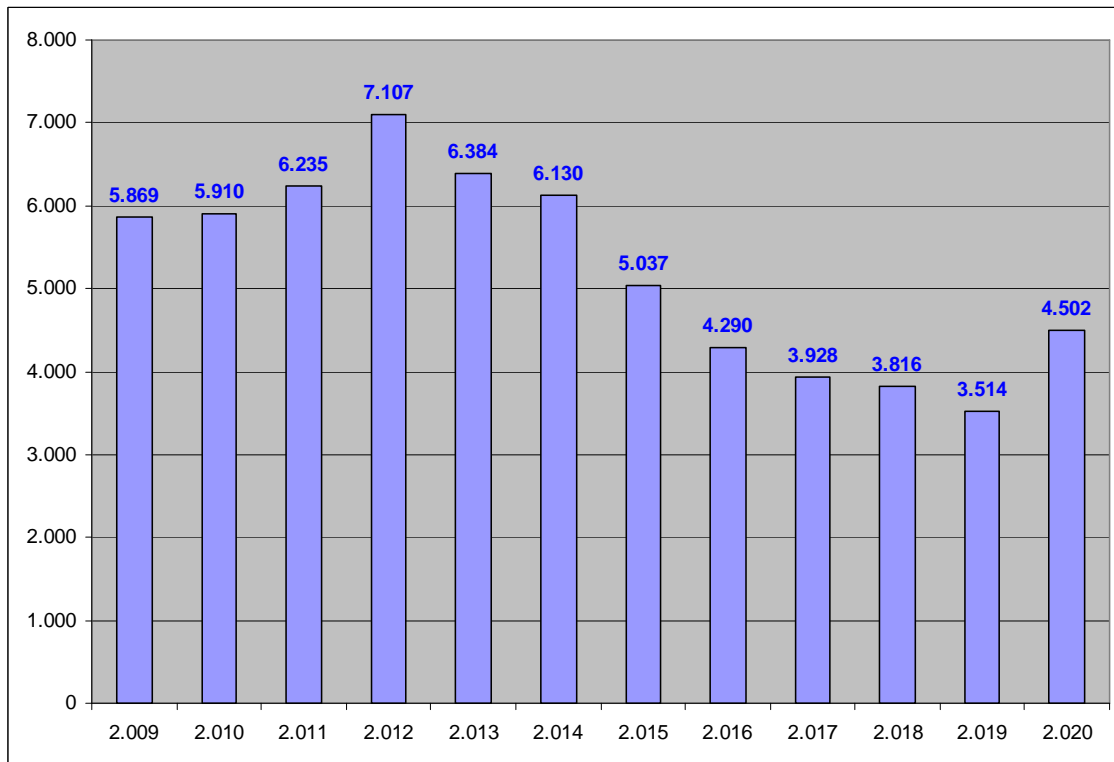


Fuente: elaboración propia en base a datos de Lanbide.

16 eta 34 urte bitarteko gazteen datuak azken urteotan oso txarrak izan dira. Gasteizen 4.502 gaztek ez daukate enplegurik.

Si observamos los datos de las personas jóvenes entre 16 y 34 años inscritos en Lanbide, aquellas que están en los momentos de emancipación y que sustentan dichos procesos básicamente en torno a la realidad laboral, vemos que la evolución es similar a la que veíamos desde los 16 a los 30 años, con incrementos muy significativos durante el último año, lo que ha destruido parte de la recuperación del mercado laboral joven de los últimos años. En el último ejercicio se ha pasado de 3.514 personas jóvenes demandantes de empleo, a 4.502.

Gráfico 20: Evolución interanual de las personas jóvenes de 16 a 34 años de Vitoria-Gasteiz inscritas en Lanbide

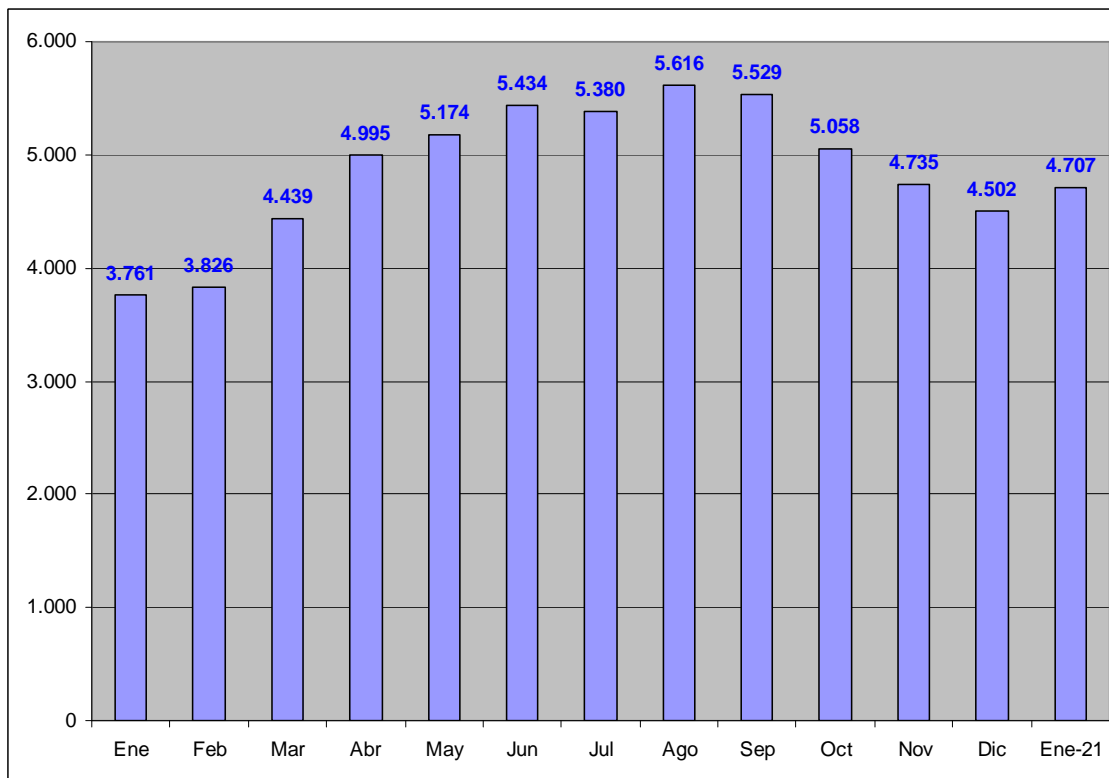


Fuente: elaboración propia en base a datos de Lanbide.

Lanbiden izena emanda dauden pertsonen jeitsiera eta langabezi tasaren igoeraren arteko ezberdintasuna bi grafikoren bidez aztertuko ditugu

Centrando la mirada en lo acontecido durante 2020 en el mercado laboral de las personas jóvenes entre 16 y 34 años que están inscritas en Lanbide como demandantes de empleo, podemos constatar que los datos de desempleo han sufrido un notable incremento. Los máximos se registraron en agosto, llegando a haber 5.616 personas jóvenes registradas, con una evolución positiva en los meses finales del año, que se han visto de nuevo truncada por los datos registrados en enero de 2021. Estas discrepancias entre las personas jóvenes inscritas en las listas del paro y la evolución de la tasa de paro, la vamos a tratar de ilustrar con dos gráficos: por un lado, la evolución de la tasa de paro, que ha vuelto a aumentar (en el primer gráfico) desde el 17% con que acabó 2018, hasta el 22,1% con el que ha acabado 2019, y por otro lado, la evolución de las personas jóvenes inscritas en Lanbide, con un descenso de 2.209 en diciembre de 2018 a 2.072 en diciembre de 2019.

Gráfico 21: Evolución anual de las personas jóvenes de 16 a 34 años de Vitoria-Gasteiz inscritas en Lanbide en 2020



Fuente: elaboración propia en base a datos de Lanbide.

2.2.2.- Gazteen lan ezaugarriak

Lanbiden erregistratu diren kontratuak azertu ditugu, jakiteko horien kalitatea. Datu horiek adin tarteka ikus daitezke. Aurten aldi baterako lan-erregulazioko espedienteak ere aztertuko ditugu.

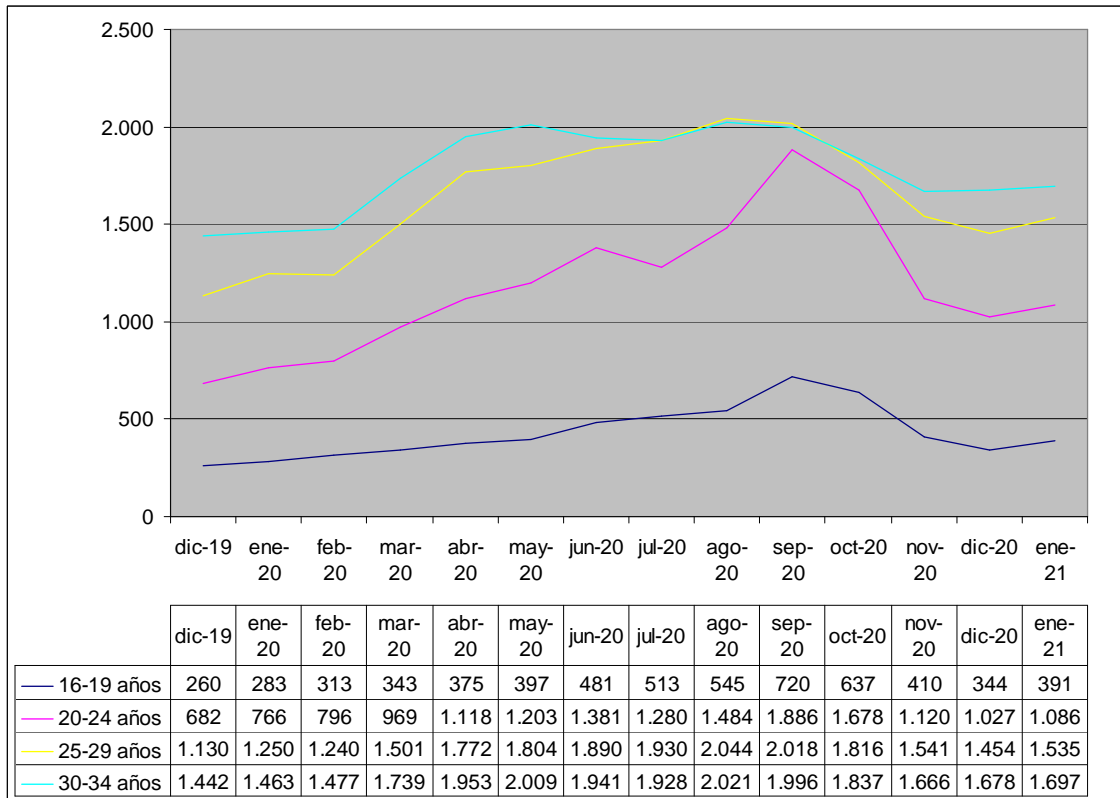
2.2.2 Análisis de las condiciones laborales de las personas jóvenes.

Para analizar las condiciones de precariedad o calidad del empleo de las personas jóvenes, disponemos de algunos datos que nos proporciona el Servicio Público de Empleo Estatal (Lanbide en el País Vasco y SEPE en el estado). Por un lado tenemos el número de contratos que se firman cada mes en nuestra ciudad por tramos de edad. Este año incluiremos un pequeño análisis del efecto que los expedientes de regulación de empleo (ERTE) ha tenido en las personas jóvenes.

El número de contratos varía mucho mes a mes, pero nos puede servir de orientación para conocer si mejora la situación laboral de las personas jóvenes. Si observamos los datos registrados en 2020, vemos que anualmente aumenta el número de contratos que se firman en Lanbide, cuestión cuantitativa que no nos habla de una gran mejora en la calidad de los contratos firmados. En el siguiente gráfico podemos ver todas las cifras por tramos de edad.

Aquí observamos que comparando diciembre 2019 con enero 2021, han aumentado los registros en todos los tramos, existiendo más contrataciones en los meses centrales del año (de junio a septiembre), que en el resto del año. Este dato pone de manifiesto la estacionalidad del trabajo joven en nuestra ciudad, que es utilizado como elemento de flexibilidad del conjunto del mercado laboral de Vitoria-Gasteiz.

Gráfico 22: Evolución del número de contratos registrados en Vitoria-Gasteiz por edad

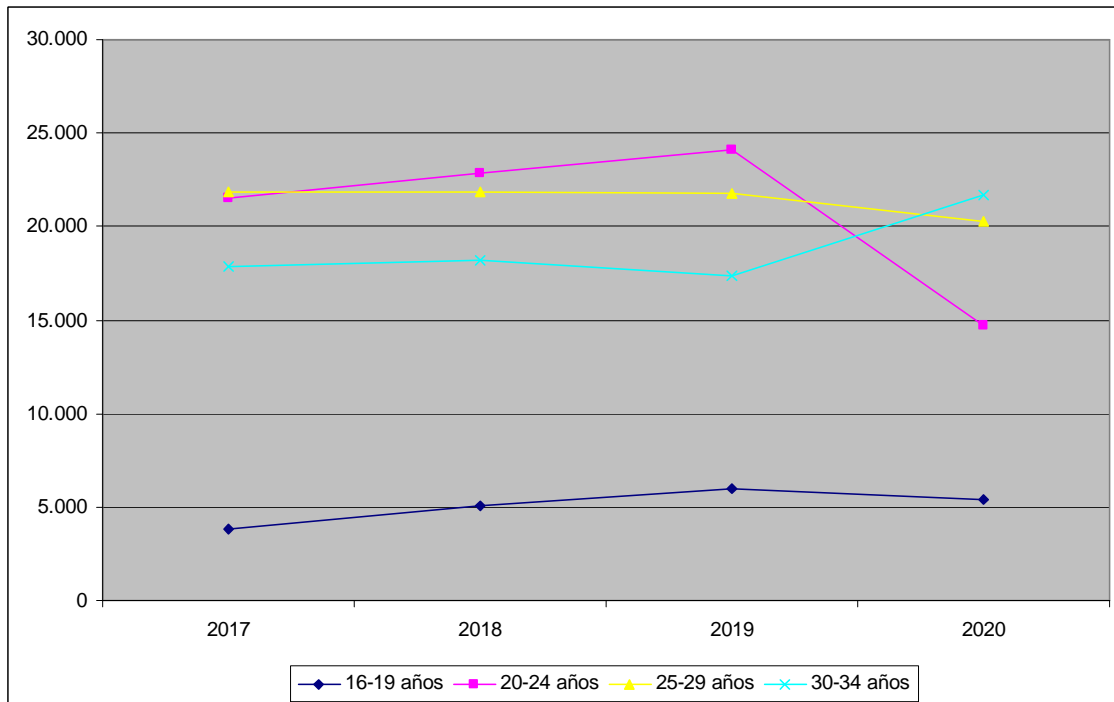


Fuente: elaboración propia en base a datos del SEPE (Servicio Público de Empleo Estatal).

Azken hiru urteetan sinatutako kontratuak ikus ditzakegu. Gehiago dira, baina ez adin tarte guztietan.

En el gráfico siguiente podemos ver el número de contratos firmados en Vitoria-Gasteiz los últimos 4 años por tramos de edad. Constatamos un desplome en los datos de contratación entre la población joven de nuestra ciudad en el último año, siendo más acusado en el grupo de personas jóvenes entre 20 y 24 años, que han pasado de casi 25.000 contratos en 2019 a menos de 15.000 en 2020. Todos los grupos de edad de menores de 30 años presentan significativos descensos, lo que demuestra que la crisis sanitaria ha dejado fuera del mercado de trabajo a un gran número de personas jóvenes de nuestra ciudad en el último año.

Gráfico 23: Contratos firmados en Vitoria-Gasteiz a personas jóvenes por tramos de edad



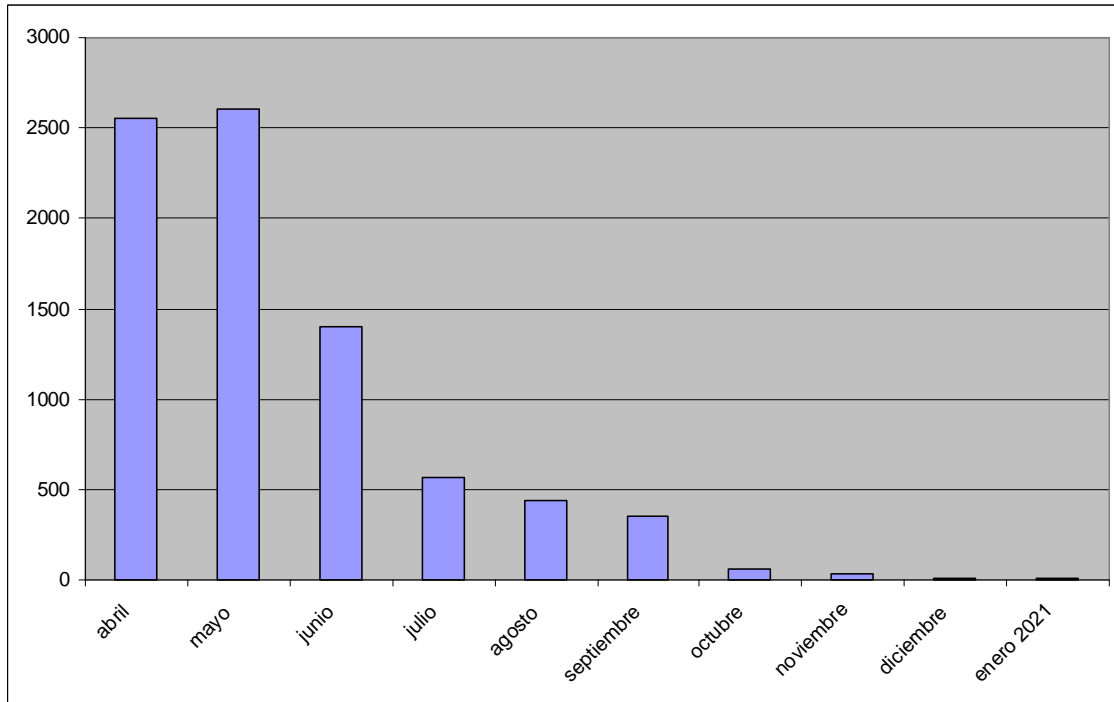
Fuente: elaboración propia en base a datos del SEPE (Servicio Público de Empleo Estatal).

Aldi baterako lan-
erregulazioko
expedientea pasa
den urteko egoera
administratibo berri
bat izan da
langabeziaren
datuetan eragina
izan duena.

Como novedad en este último ejercicio cabe destacar la aparición de una situación administrativa nueva. Es el caso de los expedientes de regulación temporal de empleo (ERTE) que han servido para mitigar los efectos del descenso en la actividad económica en las cifras del desempleo y ser una figura de protección de las personas trabajadoras.

Si observamos el efecto de este tipo de expedientes en la población joven de nuestra ciudad, podemos observar que tuvieron un importante efecto en los primeros meses de la crisis sanitaria, pero esos registros han ido descendiendo con el paso de los meses hasta ser prácticamente anecdóticos.

Gráfico 24: Personas jóvenes entre 16 y 29 años de Vitoria-Gasteiz en situación de ERTE en 2020

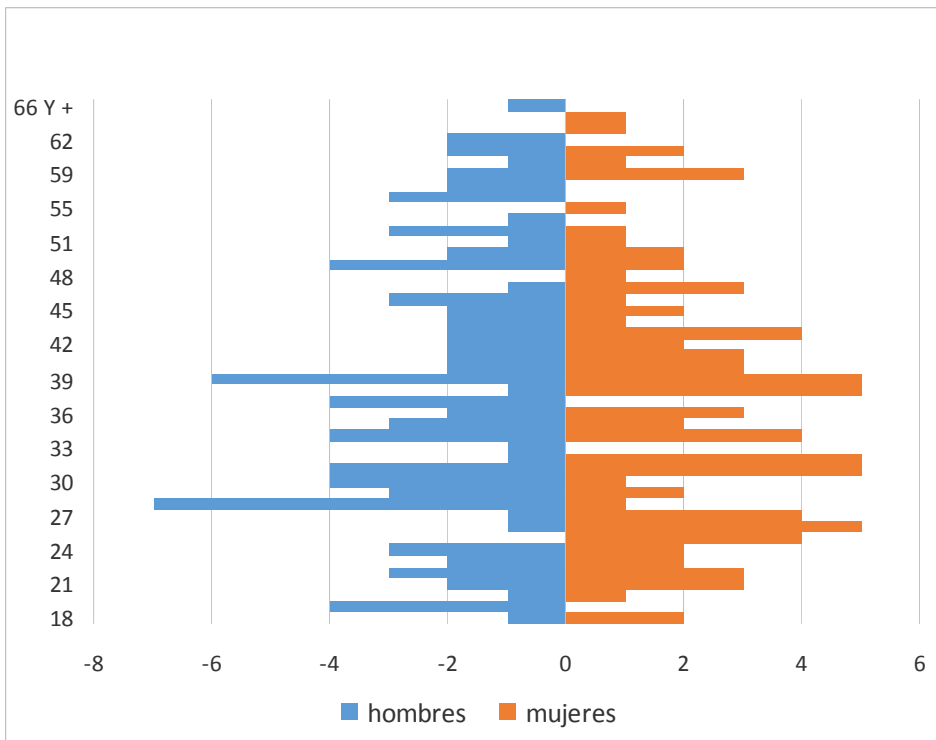


Fuente: elaboración propia en base a datos de Lanbide.

Aldi baterako lan-
erregulazioko
espedienteak ez
du eragin handirik
gazteengan.

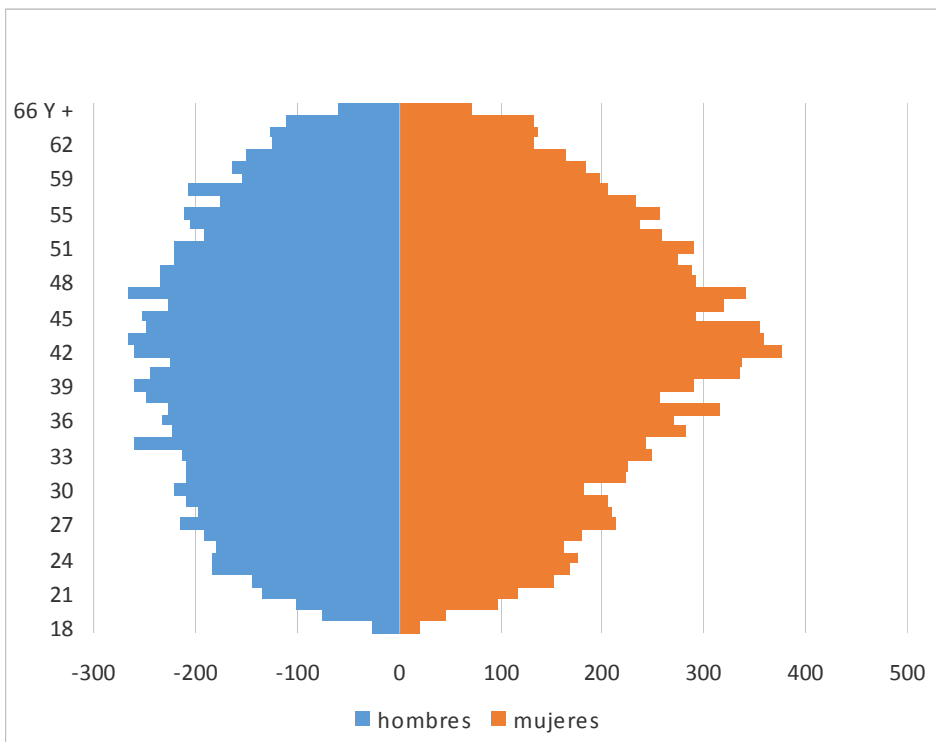
Analizando los datos a diciembre de 2020 sobre los ERTEs en nuestra ciudad, podemos apreciar que esta figura de protección tiene un impacto significativamente menor en el grupo de población joven, que en el resto de población trabajadora. La pirámide asociada a esta situación administrativa así lo indica tanto a nivel local como a nivel de comunidad autónoma.

Gráfico 25: Pirámide de edades de ERTes en Vitoria-Gasteiz



Fuente: Gabinete técnico de Lanbide

Gráfico 26: Pirámide de edades de ERTes en Euskadi



Fuente: Gabinete técnico de Lanbide

2.2.3.- Enpleguari buruzko ondorioak

Langabezia-tasak handiagoak dira Gasteizko gazteen artean hiriko biztanle guztien artean baino.

Kontratuen behin-behinekotasunak edo iraupen zehatzak gazte-langabezia igo dute.

Aldi baterako lan-erregulazioko espedienteak ez du babes nahikorik eskaini gazteentzat.

2.3.- Gazteak eta etxebizitza

2.3.1.-Alokatzeko etxebizitza

Arabán, nahiz eta Euskadiko Autonomi Erkidegoko 3 hiriburuen artean prezio baxuena eduki, estatuan, 7 hiri garestien artean dago Gasteiz.

2.2.3.- Conclusiones sobre empleo

Podemos observar un año más que las tasas de paro son más elevadas entre la población joven de Vitoria-Gasteiz que entre el conjunto de la población de la ciudad. Esta situación condiciona el desarrollo de sus proyectos vitales que están directamente ligados a la obtención de unos ingresos dignos y estables que posibiliten el desarrollo pleno de sus proyectos de vida, y provoca un retraso en la edad de emancipación que arrastrarán a lo largo de su vida laboral.

Dada la inestabilidad en el empleo juvenil, la crisis socio-económica asociada a la pandemia provocada por el coronavirus ha provocado que este sector de la población haya sido expulsado del mercado laboral de manera más fácil que el resto de grupos de edad, dada la temporalidad de sus contratos o la duración determinada de los mismos.

Esta situación ha provocado que las personas jóvenes no se hayan podido beneficiar plenamente de la protección que ofrece la figura administrativa de los ERTes, ya que una vez finalizados sus contratos, éstos no han sido renovados.

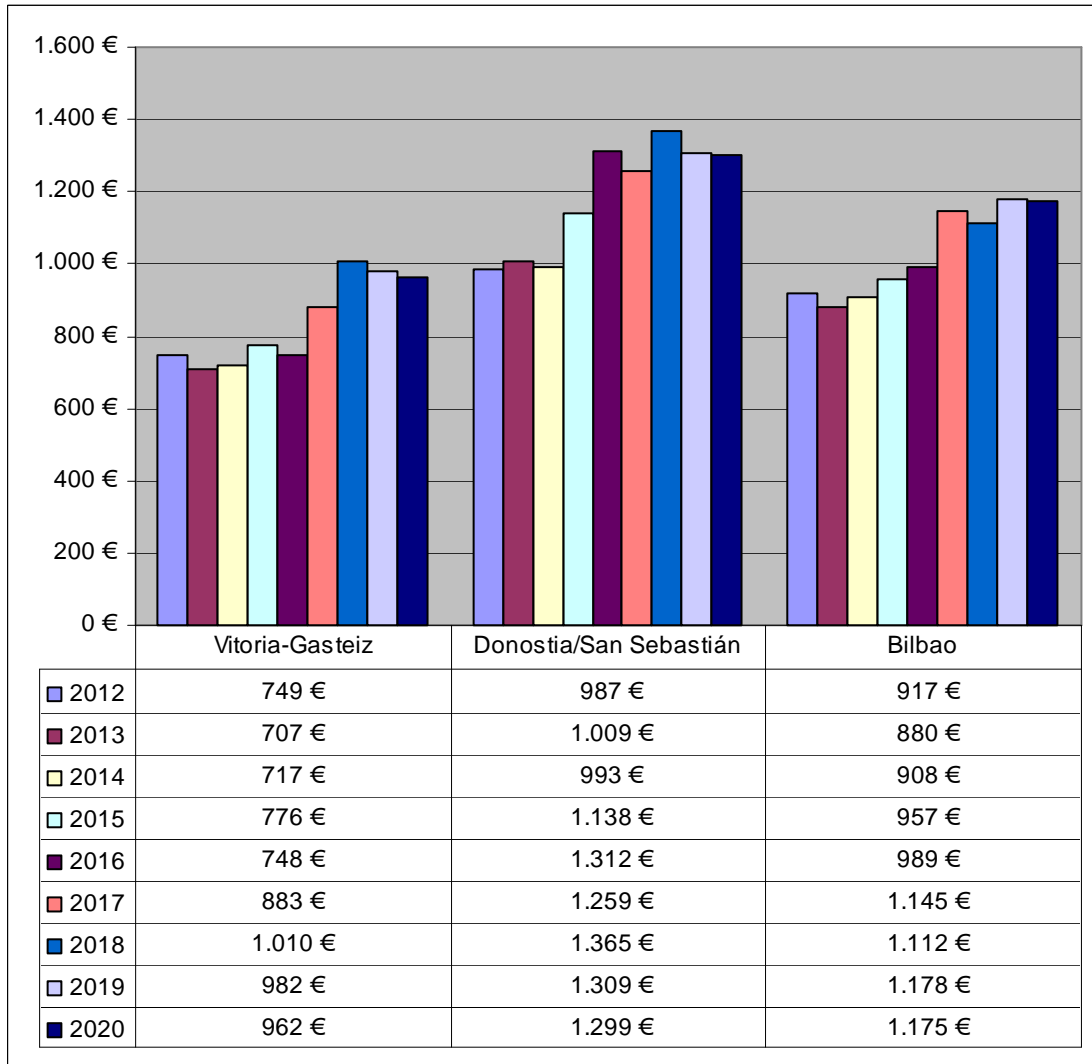
2.3.- Jóvenes y vivienda

2.3.1.- Vivienda de alquiler

Según datos del portal inmobiliario “pisos.com”, los precios de los alquileres libres en el último año en la CAV han disminuido en Vitoria-Gasteiz, en Donostia y en Bilbao. Concretamente, el descenso interanual en la capital alavesa ha sido del 2,04% frente al 0,77% en Donostia y el 0,25% en Bilbao. Vitoria-Gasteiz sigue siendo la capital vasca con precios de alquiler más bajos.

A pesar de este ligero descenso, el hecho de que otras provincias que en años anteriores superaban a Vitoria-Gasteiz hayan experimentado descensos mucho más notables que la capital vasca ha originado que nuestra ciudad vuelva a escalar posiciones hasta el 7º lugar en la clasificación de capitales de provincia con los alquileres más caros con una media de 962€, únicamente superada por Madrid, Barcelona, Donostia-San Sebastián, Palma de Mallorca, Bilbao y Pamplona.

Gráfico 27: Evolución anual de la renta media de alquiler de viviendas libres



Fuente: pisos.com (Informe anual de precios de alquiler 2020)

Alokairuen prezioak behera jo du. Hori dela eta, gazteek zailtasun handiak dituzte etxebizitzaren bat bakarrik alokatu nahi badute. Euskadiko gazte asko enplegu-erregulazioko espedienteetan edo langabezia partzialeko egoeretan daude, arrazoi tekniko edo ekonomikoengatik. Etxebizitza libre

Según los datos del observatorio de emancipación del primer semestre de 2020, en el último año, la proporción de personas jóvenes que han abandonado el hogar familiar en Euskadi ha aumentado en 3 puntos porcentuales, situándose en el 16,1% en el segundo trimestre de 2020, por debajo de la media estatal, y siendo la comunidad autónoma que ha experimentado un descenso más acusado en ese periodo. Si comparamos estos datos con los del mismo trimestre de 2013 comprobamos que ha habido un descenso en la tasa de emancipación residencial de la población de 16 a 29 años de 4,8%.

Las condiciones laborales de las personas jóvenes en Euskadi también han empeorado en este periodo, en el que las personas jóvenes que trabajan se encuentran en un 29,8% en situaciones de expedientes de regulación de empleo o en situaciones de paro parcial por razones técnicas o económicas.

A pesar de que en Euskadi el salario neto de una persona joven (12.917,85 euros netos anuales) y el ingreso neto por hogar joven

bat erosteko
kostua estatuko
hirugarren
handiena da.

(28.760,55 euros netos anuales), en comparación con otras Comunidades Autónomas, son de los más elevados, también es cierto que el coste de acceso de compra de una vivienda libre para una persona asalariada entre 16 y 34 años es de los más altos del estado, únicamente superados por los de las Illes Balears y Madrid. Este hecho junto a la inestabilidad laboral provoca que los procesos de emancipación se vean condicionados sobremanera.

Etxebizitza libreko
alokairuak ez
daude gazteen
eskura.
Araban batez
besteko
alokatzeko
errentak 824 euro
balio du, Euskadin
errenta hori
1.033,8 euro balio
du.

Los precios medios de alquiler de vivienda libre en nuestra ciudad, siguen estando por encima de las posibilidades de la mayoría de las personas jóvenes.

Teniendo en cuenta el alquiler medio de vivienda libre en la CAV en el 3er trimestre de 2020 según la Encuesta sobre Oferta Inmobiliaria del Departamento de Planificación Territorial, Vivienda y Transportes del Gobierno Vasco, los datos en Álava se sitúan en una renta media mensual de 824 euros, frente a la media de la CAV de 1.033,8 euros.

Aun teniendo los precios más bajos de la CAV, los precios del alquiler libre para las personas jóvenes de nuestra ciudad siguen superando ampliamente el límite del 30% de sus ingresos netos mensuales, que es el límite para evitar el sobreendeudamiento de las personas jóvenes en relación a la vivienda.

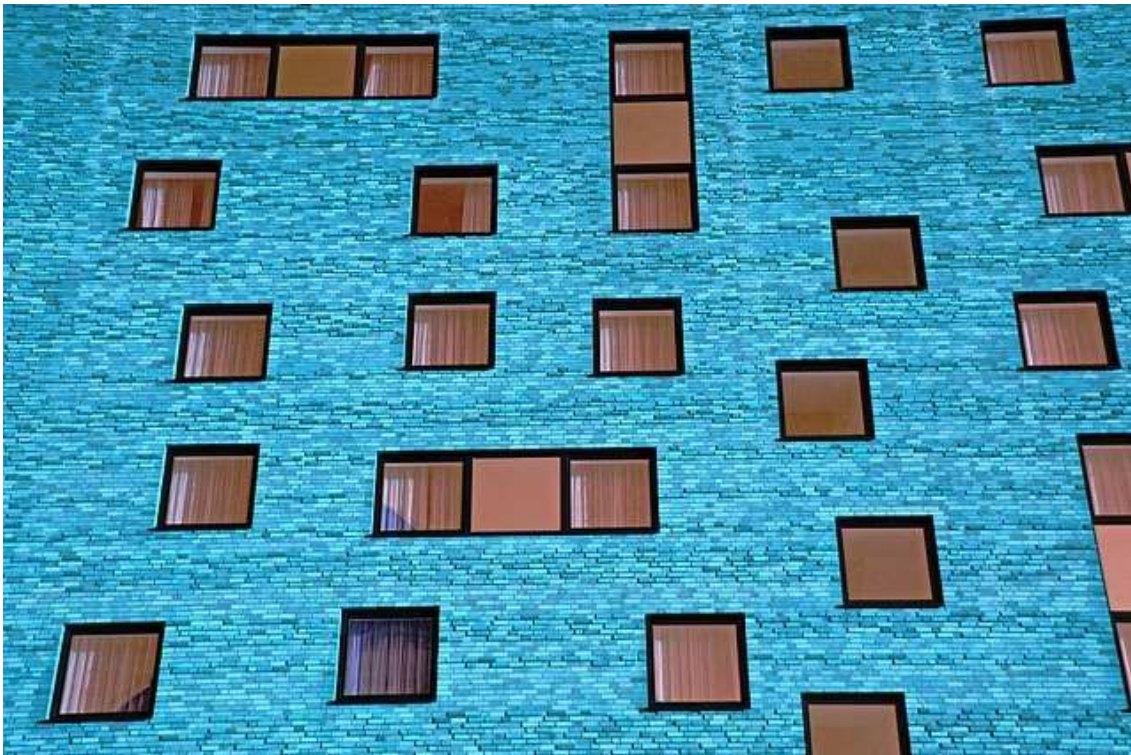
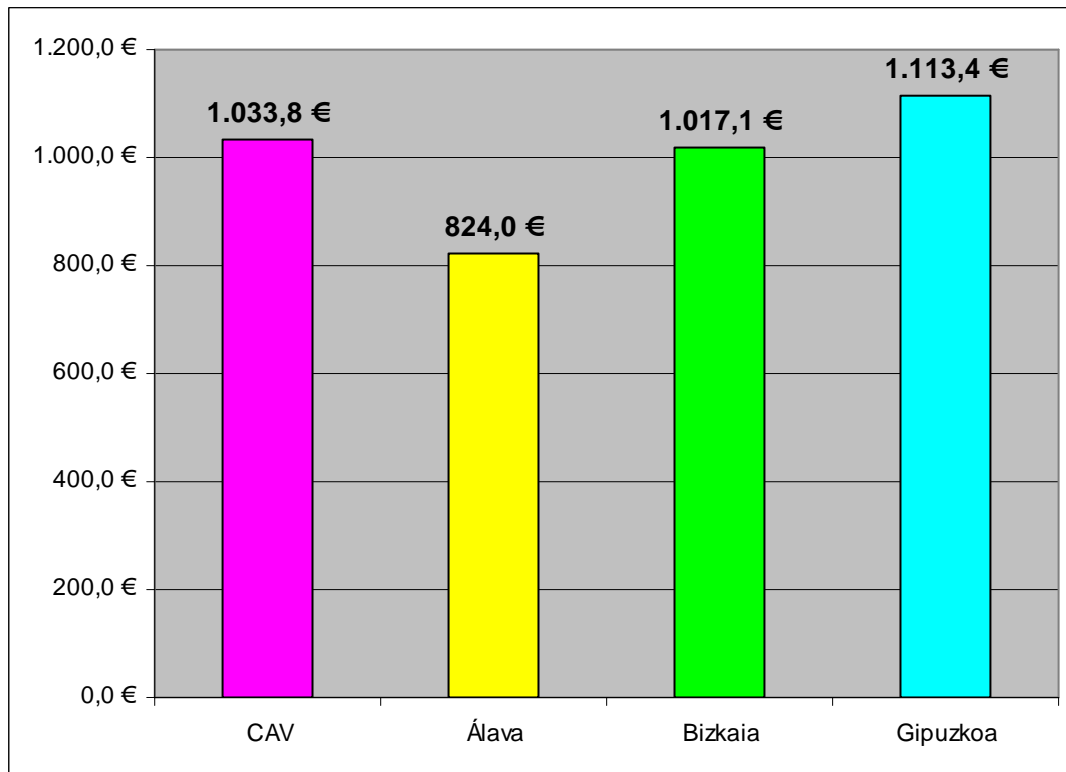


Gráfico 28: Renta media de viviendas en alquiler libre por Territorio Histórico



Fuente: elaboración propia a partir de datos de Estadística sobre Oferta Inmobiliaria (OFIN).
Gobierno Vasco (3er trimestre 2020)

Azken hiruhilekoan Arabak %9,3 jaitsiera izan du etxebizitzako alokairuetan.

2020ko hirugarren hiruhilekoan Arabako alokairuen prezioek behera egin dute nabarmenki.

Araba da merkeena, alokairuen prezioei dagokionez.

Atendiendo a los datos estadísticos del informe OFIN, en términos interanuales se producen descensos en el precio medio de los alquileres libres en Álava y en Gipuzkoa, mientras que Bizkaia experimenta un ligero aumento. El descenso en Álava es de un 9,3%, en Gipuzkoa un 6,3%, y en Bizkaia el incremento es de un ligero 1,6%, siendo el territorio histórico de Álava la provincia donde han descendido los precios de una manera más notable.

En cuanto a Álava podemos decir que, el descenso registrado en el último año en el precio del alquiler libre se ha dado coincidiendo con el comienzo del año 2020, ya que en el último trimestre de 2019 la tendencia seguía siendo inflacionista. Esta evolución ha provocado que el territorio histórico de Álava se siga posicionando como la provincia en la que el precio del alquiler medio es el más barato de la CAV.

Esta posición en el ranking autonómico se ha acentuado respecto a las otras dos provincias vascas debido al notable descenso interanual de los precios en este ámbito territorial, que ya partía de posiciones más asequibles que el resto de la comunidad. En el tercer trimestre se sitúa sensiblemente por debajo de los demás territorios: 824 euros por 1.017,1 en Bizkaia y 1.113,4 en Gipuzkoa.

Alokairuko etxebizitza librea

Arabako gazteek soldataren %47,1 erabili behar dute etxebizitza libre baten alokairua ordaintzeko. Bizkaian, berriz, %50 eta Gipuzkoan %51,9.

Tamalez, azken urteotan izan dugu joera ez da oso baikorra izan, eta erabili behar duten soldataren ehunekoa gero eta altuagoa da.

Joera hori alokairuen igoerari leporatu diezaiokegu.

Vivienda libre en alquiler

Teniendo en cuenta los precios del alquiler de viviendas libres, los datos no resultan halagüeños, ya que una persona joven en Euskadi tiene que dedicar el 50,4% de su salario neto para hacer frente al pago del alquiler, según datos del Observatorio Vasco de la Juventud recogidos en el informe “El coste de la emancipación residencial en Euskadi 2019”.

Existen diferencias por territorio histórico, ya que en Álava supone el 47,1% del salario neto, frente al 50% de Bizkaia o el 51,9% de Gipuzkoa. La serie se inicia en 2016, tras la entrada en vigor de la Ley 3/2015, de 18 de junio, de Vivienda, que establece como obligatorio el registro de los contratos de arrendamiento urbano y el depósito de fianzas de los contratos de alquiler de viviendas en las delegaciones del Departamento de Planificación Territorial, Vivienda y Transportes del Gobierno Vasco.

Si tenemos en cuenta la evolución histórica de los datos, podemos observar que en los últimos ejercicios ha sufrido un notable incremento en los tres territorios, siendo este aumento todavía más acusado en Álava. Esta tendencia está asociada al incremento en el precio de los alquileres libres en los últimos años, ya que se aprecian movimientos especulativos en el sector inmobiliario, más acusados si cabe en el ámbito del alquiler, lo que dificulta el acceso de las personas jóvenes a la vivienda libre en alquiler.

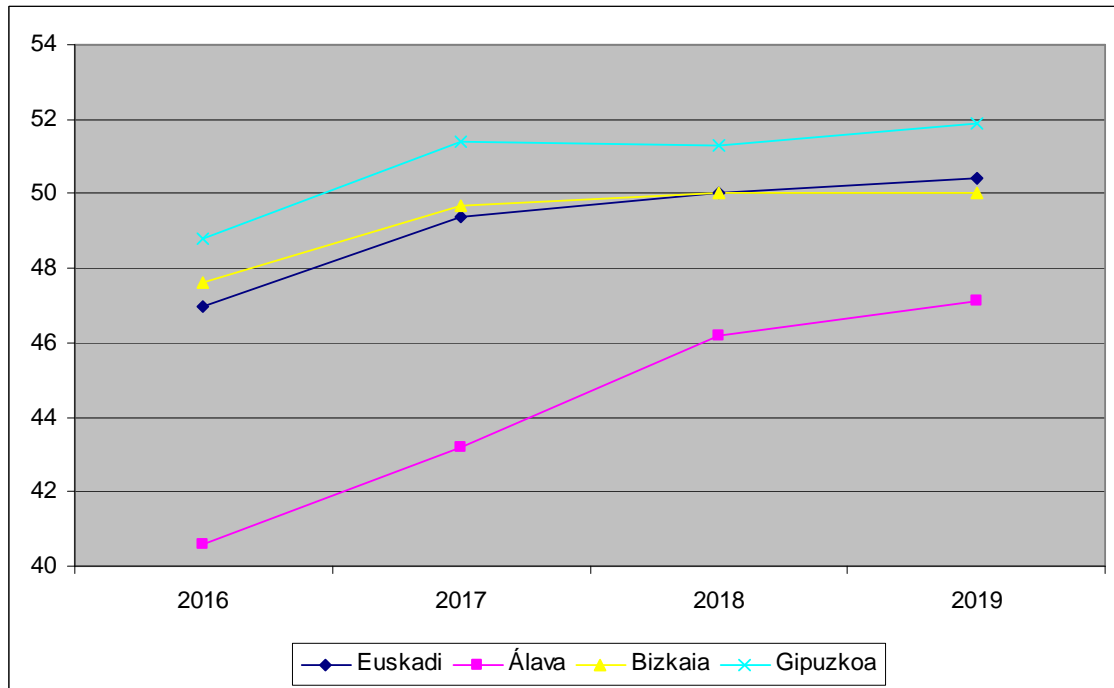
Tabla 3: Porcentaje del sueldo que una persona joven destina al pago del alquiler libre por Territorio Histórico

	Euskadi	Álava	Bizkaia	Gipuzkoa
2016	47,0	40,6	47,6	48,8
2017	49,4	43,2	49,7	51,4
2018	50,0	46,2	50,0	51,3
2019*	50,4	47,1	50,0	51,9

* Los datos de 2019 corresponden a la media ponderada de los dos primeros trimestres del año.

Fuente: “El coste de la emancipación residencial en Euskadi 2019”. Observatorio Vasco de la Juventud.

Gráfico 29: Coste de acceso a la vivienda libre en alquiler según territorio histórico (% salario neto)



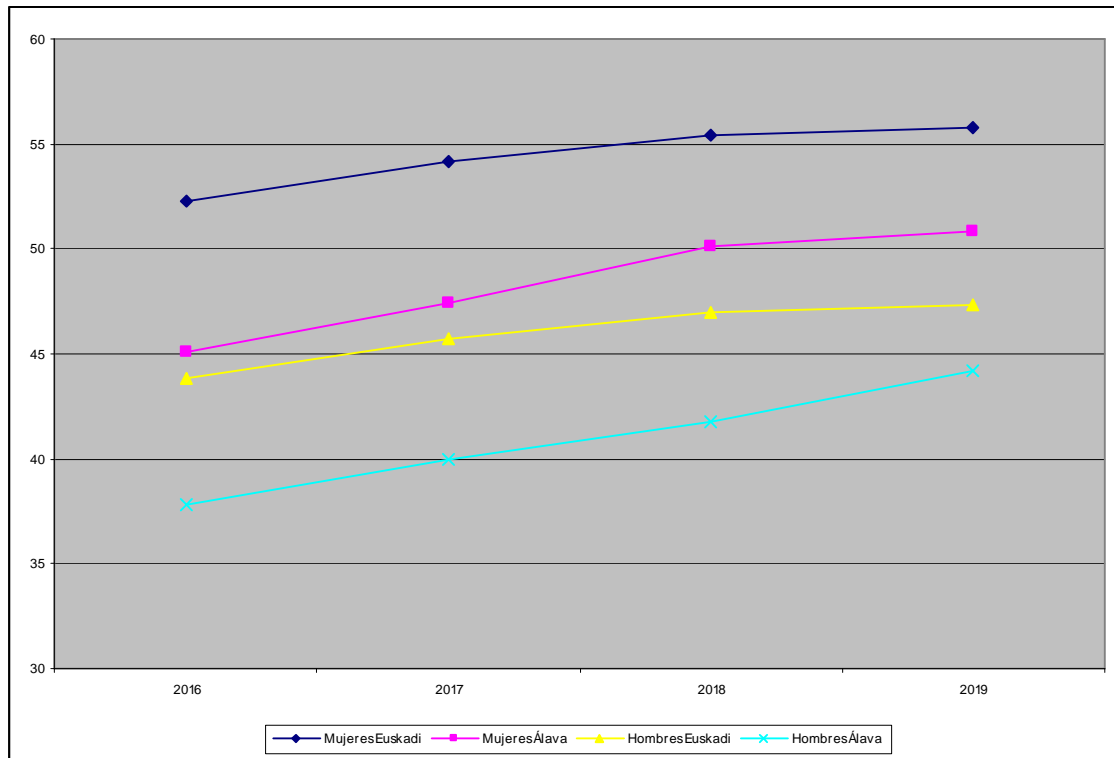
Fuente: elaboración propia a partir de datos del coste de la emancipación residencial en Euskadi 2019

Emakume gazteek gizon gazteek baino soldataren ehuneko handiago bideratu behar dute etxebizitza libre bat alokatzeko, bai Euskadi mailan, baita Araba mailan ere.

Teniendo en cuenta la diferencia según sexo entre las personas jóvenes con edades comprendidas entre 18 y 34 años en relación al coste de acceso a la vivienda libre en alquiler podemos apreciar que tanto a nivel de Euskadi como del territorio histórico de Álava existe una clara diferenciación de dicho coste si se es una mujer joven o un hombre joven.

Los últimos datos disponibles indican que para una mujer joven el acceso a la vivienda libre en alquiler supone en Euskadi un 55,8% de salario neto y un 55,5% en Álava, mientras que para un hombre joven en Euskadi supone un esfuerzo del 47,3% del salario neto y de un 44,2% en Álava. Estas diferencias en el esfuerzo económico que tienen que asumir tanto ellas como ellos tienen su explicación en la brecha salarial por sexos que se puede apreciar en apartados anteriores, y que se mantiene tanto a nivel de Euskadi como a nivel de Álava, si bien en este último caso es algo menor. La tendencia actual aleja el coste de acceso a la vivienda libre en alquiler del límite del 30% del salario neto que marca el porcentaje máximo para evitar el sobreendeudamiento.

Gráfico 30: Coste de acceso a la vivienda libre en alquiler según sexo de jóvenes entre 18 y 34 años (% salario neto)



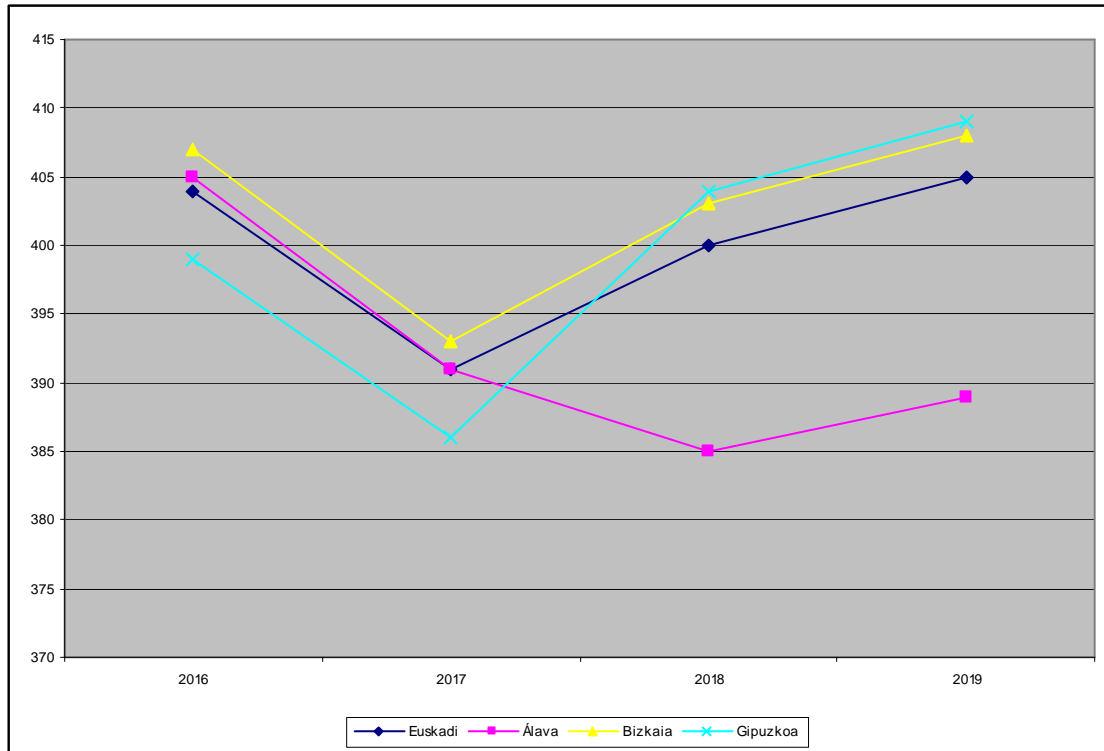
Fuente: elaboración propia a partir de datos del coste de la emancipación residencial en Euskadi 2019

Euskadiko gazteek hilean 405 euro soilik ordain dezakete etxebizitza libre baten alokairu bati aurre egiteko. Araba mailan kantitate antzekoa erabil dezakete.

En lo que respecta a la renta máxima tolerable de alquiler de una vivienda libre según territorio histórico para las personas jóvenes entre 18 y 34 años, podemos afirmar que las cantidades no han aumentado de manera significativa a lo largo de la serie histórica. En la actualidad, una persona joven a nivel de Euskadi puede destinar como máximo 405 euros mensuales al pago del alquiler de una vivienda libre, mientras que en 2016 podía dedicar 404 euros. Este ligero aumento de la capacidad económica de las personas jóvenes dista mucho de la evolución que han tenido los precios del alquiler en ese mismo periodo, con aumentos muy destacados en las últimas fechas.

Se puede apreciar una ligera diferencia por territorios históricos, ya que en Álava esta renta máxima tolerable se sitúa en 389 euros, en Bizkaia en 408 y en Gipuzkoa en 409. Esa discrepancia es causada por un salario neto más bajo entre las personas jóvenes de nuestra provincia.

Gráfico 31: Renta máxima tolerable de alquiler de una vivienda libre según Territorio Histórico (en euros)



Fuente: elaboración propia a partir de datos del coste de la emancipación residencial en Euskadi 2019

Gazteek jasotzen duten soldata baxuak jarraitzen du oztopoa izaten etxebizitza lortzeko.

Podemos seguir afirmando que el salario percibido supone una limitación al acceso a una vivienda tanto en propiedad como en alquiler. A pesar de que los salarios en la CAV son de los más altos del estado, el precio de las viviendas y los alquileres también sigue siendo de los más caros del país por lo que la posibilidad de emancipación sigue siendo baja.

2.3.2.-Etxebizitza jabetzan

2.3.2.-Vivienda en propiedad

Etxebizitza librea
 Etxebizitza librearen prezioa igo da. Gasteizen %2,6 inguruko igoera izan du.

Vivienda libre

Coste de acceso a una vivienda libre:
 Los precios de la vivienda libre en la CAV han sufrido un comportamiento dispar entre capitales de provincia. Según recoge la estadística del Ministerio de Transportes, Movilidad y Agenda Urbana, comparando datos anuales, entre el 3º trimestre de 2019 y el 3º trimestre de 2020 las viviendas libres en Vitoria-Gasteiz han experimentado un encarecimiento en el precio de alrededor del 2,6%, mientras que en Donostia-San Sebastián ha bajado un 2% y en Bilbao ha descendido un 2,4%.

Tabla 4: Evolución del coste de la vivienda libre por capitales de Territorio Histórico (euros/m2)

	3º Trim 2013	3º trim 2014	3º trim 2015	3º trim 2016	3º trim 2017	3º trim 2018	3º trim 2019	3º trim 2020
Vitoria-Gasteiz	2.066,2	1.862,6	1.995,2	1.899,3	1.931,3	1.958,4	1.994,5	2.046,5
San Sebastián/Donostia	3.407,0	3.154,0	3.136,6	3.059,8	3.326,9	3.356,1	3.887,8	3.808,9
Bilbao	2.657,6	2.387,7	2.262,2	2.326,9	2.215,0	2.269,7	2.469,4	2.410,9

Fuente: elaboración propia en base a datos del Ministerio de Transportes, Movilidad y Agenda Urbana

Beste estatuko hirien aldean, Gasteizkoak garestien artean daude.

Araban etxebizitza librearen prezioak Euskadiko baxuenak dira.

A pesar de este incremento, el precio por metro cuadrado de las viviendas libres en nuestra ciudad sigue siendo más barato que el de las otras dos capitales. Sin embargo, si comparamos con los precios del resto de ciudades del estado, siguen siendo de las más caras.

Según datos de la estadística sobre oferta inmobiliaria (OFIN) del tercer trimestre de 2020 publicadas por el Departamento de Medio Ambiente, Planificación Territorial y Vivienda del Gobierno Vasco, el precio medio de venta de las viviendas usadas en Álava asciende a 219.200 euros, mientras que en Bizkaia es de 238.300 euros y en Gipuzkoa 225.200 euros.

Batez besteko soldatak eta emantzipatzeko gaitasun ekonomikoa

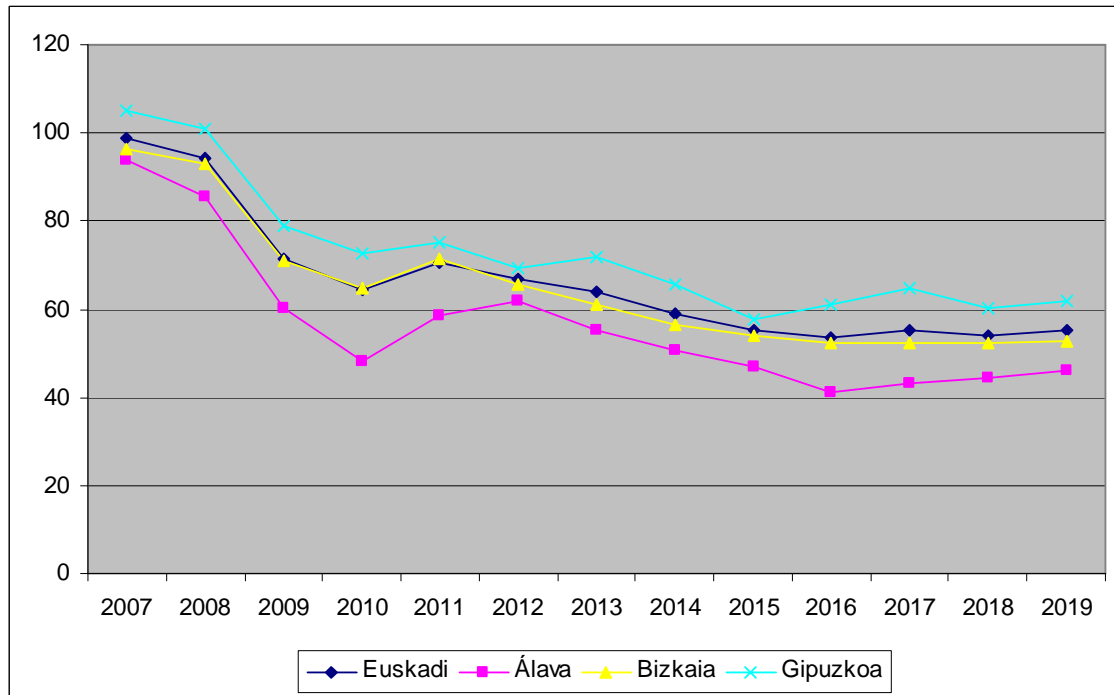
Gazteen batez besteko soldatak jarraitzen du bermatu barik soldataren %30a baino gutxiago erabiltzea alokairua edo etxearen erosketa ordaintzeko.

Salarios medios y capacidad económica de emancipación

Según datos del Observatorio Vasco de la Juventud recogidos en el informe “El coste de la emancipación residencial en Euskadi 2019” publicado a principios de 2021 el coste del acceso a la vivienda libre en propiedad representa un 55,1% del salario neto de la persona joven. Estos porcentajes varían según el territorio histórico objeto del estudio. En Álava supone el 46,1% del salario neto, en Bizkaia representa el 52,7% y en Gipuzkoa el 61,9%. Todos estos valores están muy por encima del precio máximo tolerable que indica el precio que tendría que tener una vivienda en el mercado libre para que la primera mensualidad de la cuota hipotecaria o la renta de alquiler supusiera, como máximo, el 30% del salario neto mensual.

Si analizamos la evolución de los últimos años desde 2007, año de estallido de la anterior crisis, podemos apreciar que esta ha sido positiva. En los años iniciales del estudio, el coste de la vivienda libre en propiedad se situaba en torno al 100% del salario neto de una persona joven. En los últimos años estos porcentajes se habían reducido, pero en los tres últimos ejercicios detectamos un ligero repunte. Estos porcentajes siguen siendo inasumibles desde el punto de vista económico para la persona joven.

Gráfico 32: Evolución del coste de acceso a la vivienda libre en propiedad según Territorio Histórico (% salario neto)



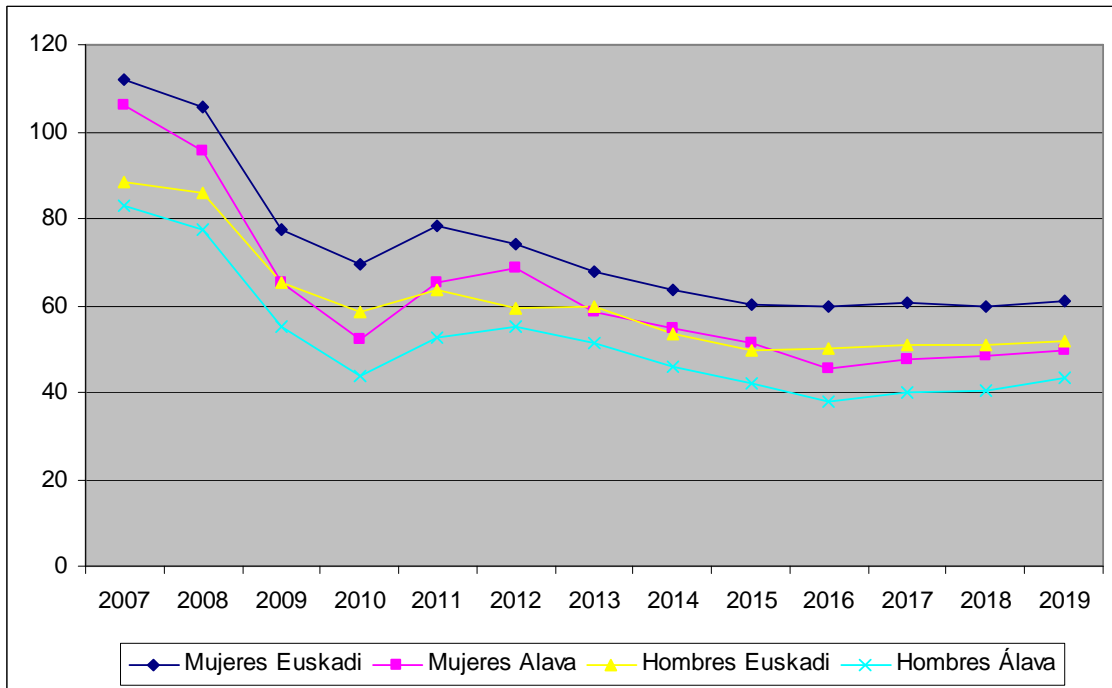
Fuente: elaboración propia a partir de datos del coste de la emancipación residencial en Euskadi 2019

Emakume gazteek
 gizon gazteek
 baino soldataren
 ehuneko handiago
 bideratu behar
 dute etxebizitza
 libre bat erosteko,
 bai Euskadi
 mailan, baita
 Araba mailan ere.

Analizando la diferencia según sexo entre las personas jóvenes con edades comprendidas entre 18 y 34 años en relación al coste de acceso a la vivienda libre en propiedad podemos apreciar que tanto a nivel de Euskadi como del territorio histórico de Álava existe una clara diferenciación de dicho coste si se es una mujer joven o un hombre joven.

Los últimos datos disponibles indican que para una mujer joven el acceso a la vivienda libre supone en Euskadi un 61,1% de salario neto y un 49,7% en Álava, mientras que para un hombre joven en Euskadi supone un esfuerzo del 51,7% del salario neto y de un 43,2% en Álava. Estas importantes diferencias en el esfuerzo económico que tienen que asumir tanto ellas como ellos tienen su explicación en la brecha salarial por sexos que se pueden apreciar en apartados anteriores, y que se mantiene tanto a nivel de Euskadi como a nivel de Álava, si bien en este último caso es algo menor.

Gráfico 33: Coste de acceso a la vivienda libre en propiedad según sexo de jóvenes entre 18 y 34 años (% salario neto)



Fuente: elaboración propia a partir de datos del coste de la emancipación residencial en Euskadi 2019

Gehieneko prezio onargarria

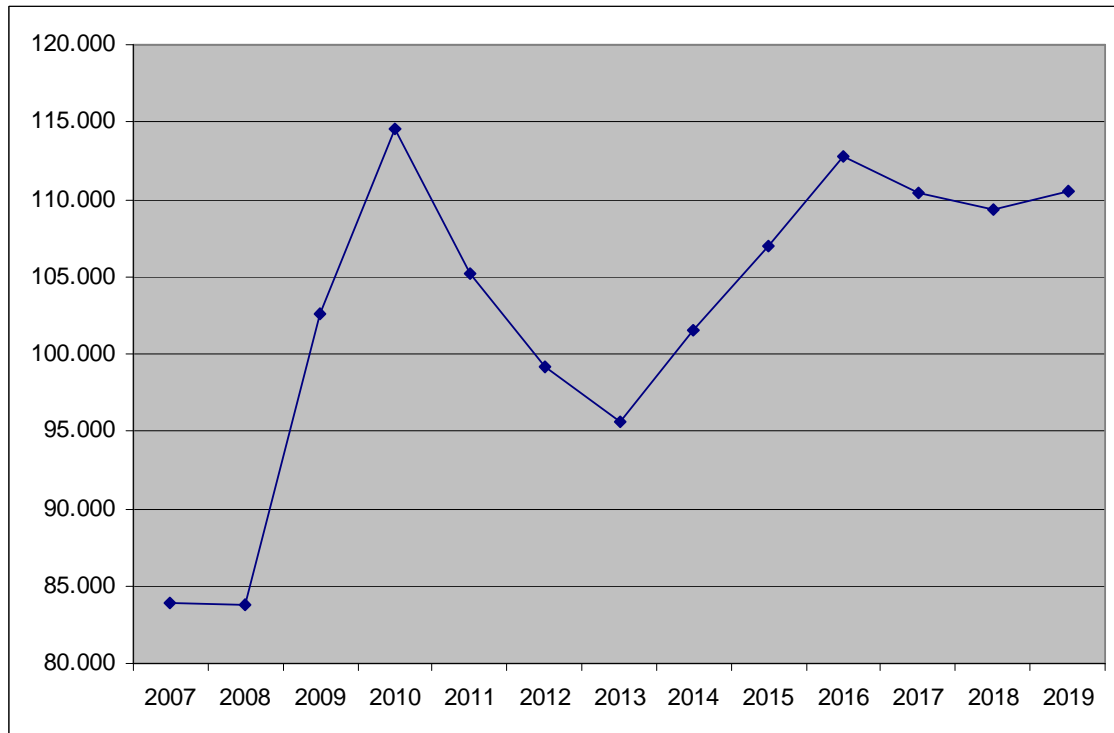
Gehieneko prezio onargarriak eurotan adierazten du zein prezio izan beharko lukeen merkatu libreko etxebizitza batek, hipoteka-kuotaren edo alokairu-errentaren lehen hilerokoa gehienez hileko soldata garbiaren % 30 izan dadin.

Precio máximo tolerable

El precio máximo tolerable indica, en euros, el precio que tendría que tener una vivienda en el mercado libre para que la primera mensualidad de la cuota hipotecaria o la renta de alquiler supusiera, como máximo, el 30% del salario neto mensual.

En el caso de Álava ese valor ha tenido en el periodo de estudio una notable diferencia, pasando de los aproximadamente 84.000 euros en 2007 hasta los 110.000 de 2019. Esta evolución tiene su explicación en el aumento del salario de las personas jóvenes entre 18 y 34 años dentro del periodo, lo que ha facilitado el acceso de las personas jóvenes al mercado de la vivienda en propiedad. Aunque, a pesar del desplome de los precios de la vivienda libre en compra tras el estallido de la burbuja inmobiliaria, los precios de compra de la vivienda libre en Álava siguen estando por encima del precio máximo tolerable que una persona joven en nuestro territorio histórico puede asumir de manera autónoma.

Gráfico 34: Precio máximo tolerable de compra de la vivienda libre para una persona joven en Álava (en euros)



Fuente: elaboración propia a partir de datos del coste de la emancipación residencial en Euskadi 2019

Emakume gazteek gizon gazteek baino diru gutxiago irabazten dute etxebizitza libre bat erosteko. Gazte helduagoek gazteek baino etxebizitza garestiagoak eros ditzakete.

Si atendemos a las diferencias por sexo una mujer joven en Álava puede pagar 102.525 euros por una vivienda libre en propiedad, mientras que un hombre joven puede hacer frente a la adquisición de una vivienda libre en propiedad de hasta 117.824 euros. Ambas cifras son semejantes a las que se pueden constatar a nivel de Euskadi, y suponen una brecha que discrimina a las mujeres jóvenes al recibir salarios inferiores a los de los hombres jóvenes, circunstancia que dificulta aún más el acceso a la vivienda sufriendo la doble discriminación de ser joven y mujer.

También existe una evolución de la capacidad de adquisición de compra según la edad de la persona joven. En Álava, el grupo de personas jóvenes entre 18 y 24 años solo podrían optar a una vivienda libre en propiedad de 79.680 euros. El grupo de edad de 25 a 29 años aumenta su capacidad adquisitiva hasta los 103.594 euros, y los jóvenes entre 30 y 34 años alcanzan un precio máximo tolerable de 118.760 euros.

Dena den, etxebizitza bat erosteko, gazte batek bere soldataren %30a baino gehiago gastatu behar izango du.

Uniendo estos precios y los salarios medios de las personas jóvenes, el coste de acceso al mercado de vivienda libre en propiedad para una persona joven, sigue siendo superior al 30%.

Siendo el 30% del salario, el límite recomendado para hacer frente al pago de una hipoteca para poder llevar a cabo una adquisición de vivienda de modo sostenible, con los salarios actuales y los precios existentes, difícilmente se puede cumplir y menos de manera individual

en hogares unipersonales.

**2.3.3.-
Babestutako
etxebizitza
jabetzan**

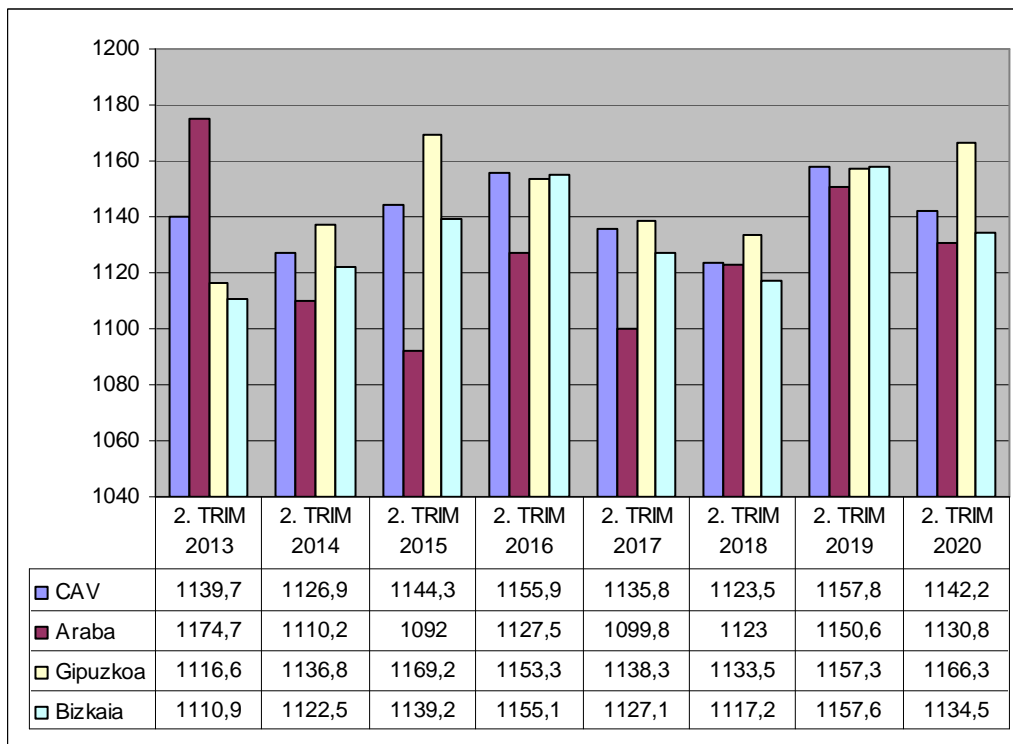
2.3.3- Vivienda protegida en propiedad

Metro karratuaren
prezioa
%1,7 jaitsi da
Arabán. EAEan
batez besteko
jaitsiera %1,3 izan
da.

Según el valor tasado medio de vivienda protegida publicado por el Ministerio de Transportes, Movilidad y Agenda Urbana podemos apreciar como el precio por metro cuadrado de la vivienda protegida en el último año ha variado por territorio histórico.

El precio en Araba, según los datos del Ministerio de Transportes, Movilidad y Agenda Urbana, ha disminuido en un 1,7% frente al descenso del 2% en Bizkaia y el incremento del 0,8% en Gipuzkoa. A nivel de la comunidad autónoma el descenso ha sido de un 1,3% de media.

Gráfico 35: Precio de la vivienda protegida en la CAV (euros por m²)



Fuente: elaboración propia a partir de datos del Ministerio de Transportes, Movilidad y Agenda Urbana

Babes ofizialeko
etxebizitza
aukerarik onena
da gazteentzat.

La vivienda protegida es la gran opción para la emancipación de las personas jóvenes en la CAV en general y Araba en particular, ya que es la única que permite una opción habitacional sin caer en el sobreesfuerzo económico.

**Informazio
gehiago**

Más información

[“Estadística sobre oferta inmobiliaria \(OFIN\). 3º trimestre 2020”](#)

Informazio
gehiago honako
txostenetan aurki
dezakegu.

[\(Órgano Estadístico Específico del Departamento de Medio Ambiente, Planificación Territorial y Vivienda\)](#)

[“Observatorio de emancipación” \(Consejo de la Juventud de España\)](#)

[“Observatorio Vasco de la Vivienda”](#)

[“Valor tasado de la vivienda. 2020”. Ministerio de Transportes, Movilidad y Agenda Urbana](#)

[“Coste de la emancipación residencial en Euskadi 2019”. Observatorio Vasco de la Juventud](#)



3.- Osasuna

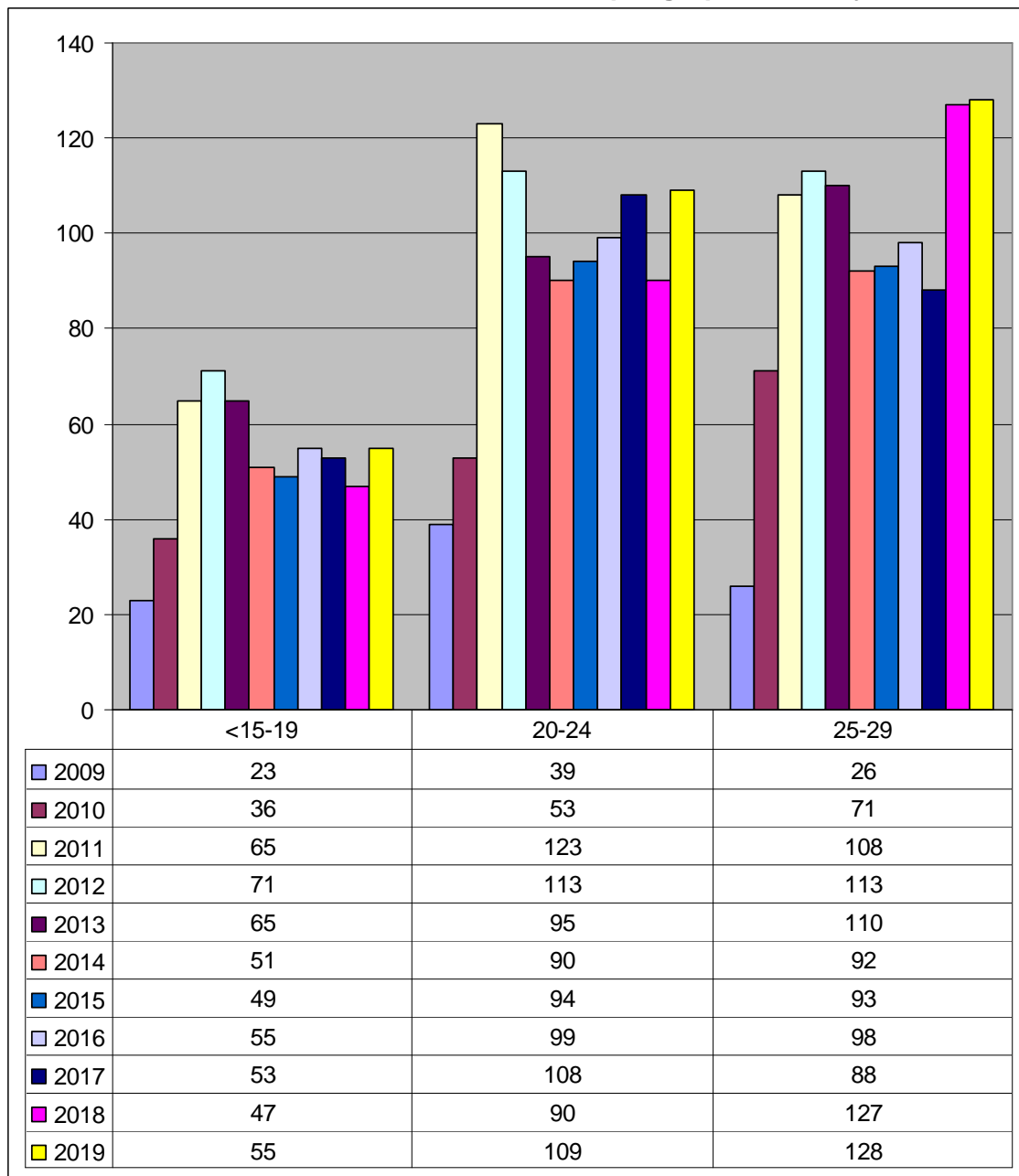
3.- Salud

3.1.- Haurdunaldiaren Borondatezko Etendura (HBE) Araban

3.1.- Interrupciones Voluntarias de Embarazo (IVE) entre jóvenes en Álava

En la siguiente gráfica podemos ver la evolución desde el año 2009 al 2019, en números absolutos, del total de las IVE practicadas en Álava en jóvenes de hasta 29 años.

Gráfico 36: IVE de residentes en Álava por grupo de edad y año



Fuente: elaboración propia en base a datos del Ministerio de Sanidad

2019an gazteen artean egindako HBE kopurua jaitsi egin da 2011rekin alderatuta, nahiz 25-29 urte bitartekoen artean igo egin diren 2019an.

Emakume gazteen artean, 20-29 urte bitarteko neskek praktikatzen dute gehien.

Araban egindako HBE-en artean emakume gazteak nagusi dira (% 52,3)

Araban, 30 urteko beherakoen artean, HBEk igo egin dira azken urte honetan.

30 urtetik beherakoen artean, Euskal Autonomia Erkidegoan egindako HBEen %57,48 espainiar nazionalitatea dutenen artean egin dira.

Vemos cómo el número de jóvenes a las que se les han practicado interrupciones voluntarias de embarazo año a año se ha ido reduciendo respecto a 2011-2012, año en el que las IVEs en jóvenes alcanzaron sus máximos siendo los años que mayor número de IVEs han tenido a lo largo de los 10 últimos años. Pero en los dos últimos ejercicios se ha mostrado una tendencia al alza y en 2019 ha habido 28 casos más que en 2018. (296 en 2011, 297 en 2012, 270 en 2013, 233 en 2014, 236 en 2015, 252 en 2016, 249 en 2017, 264 en 2018 y 292 en 2019 datos recogidos en Álava).

En números totales, a nivel estatal también el mayor pico fue en 2011 y a partir de entonces se ve una disminución progresiva del número de IVEs realizadas con un ligero repunte en los últimos años, al igual que ocurre en Álava.

Por edades, en Araba, el colectivo en el que se han practicado más IVEs es el de las jóvenes de entre 25-29 años, seguido por las jóvenes de entre 20-24 años.

El volumen de IVEs realizadas en Araba/Álava a menores de 30 años ha supuesto el 52,3% del total de intervenciones realizadas en el territorio en 2019, mayor que en 2016 (50,3%), 2017 (49,6%) y 2018 (50,8%).

A nivel estatal, el porcentaje de menores de 30 años sobre el total de las mujeres que se sometieron a un aborto voluntario en 2019 es del 53,65% este porcentaje viene siendo estable y parecido a lo largo de los años y es similar al reflejado en nuestro territorio.

Por nacionalidad, de los 1960 abortos voluntarios realizados en la CAV durante 2019 (en menores de 30 años), el colectivo mayoritario es el de nacionalidad española (suponen el 57,87%).

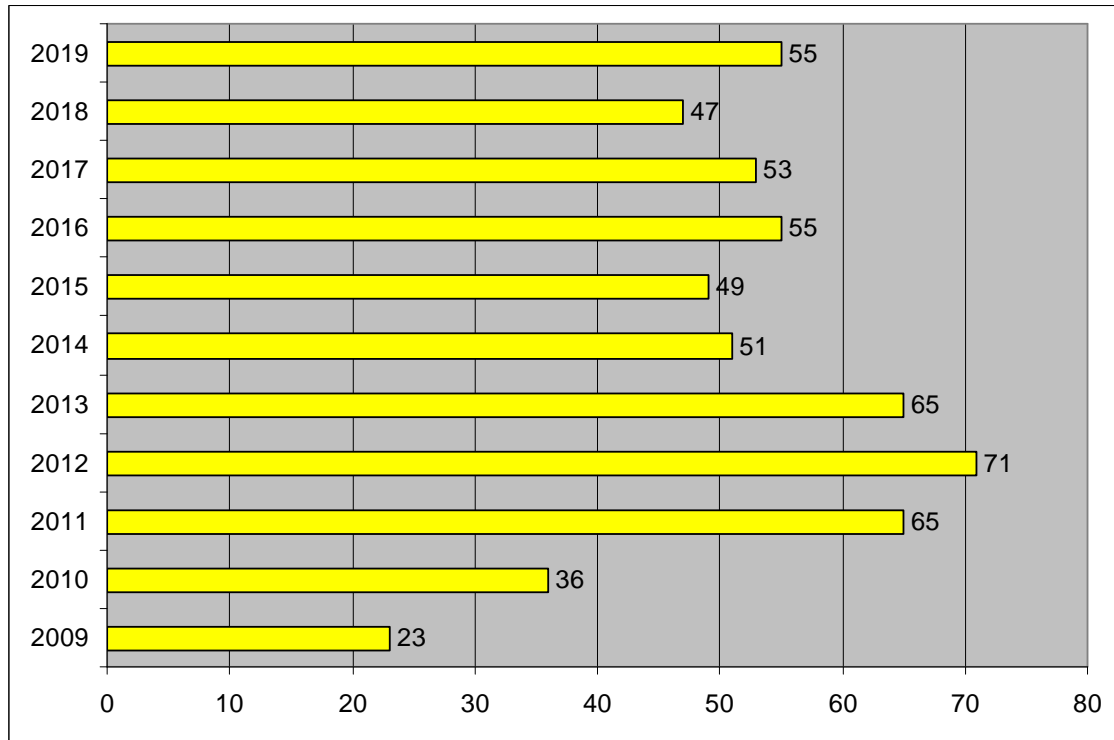
Las interrupciones en menores de 20 años se han reducido respecto al nivel de los años 2011 y 2012, que fue cuando se vio un repunte importante de la trayectoria que llevaba hasta ese año. En 2019, los casos han sufrido un ligero incremento siendo la cifra igual que en 2016. Aun así, debemos de realizar un detenido seguimiento de la evolución futura. A continuación analizamos los datos más detalladamente.

Otro dato a destacar es que de las 1.134 consultas recibidas en la Asesoría Sexológica a lo largo del 2020, sólo un 0,68% han sido relacionadas con los IVE y además, en los últimos 7 años no han realizado ninguna derivación relacionada con la Interrupción Voluntaria del Embarazo.

Respecto a las consultas recibidas por posibilidad de embarazo, fueron 33 consultas (el 5,64% sobre el total de consultas) 25 de ellas las realizaron chicas y 8 fueron realizadas por chicos.

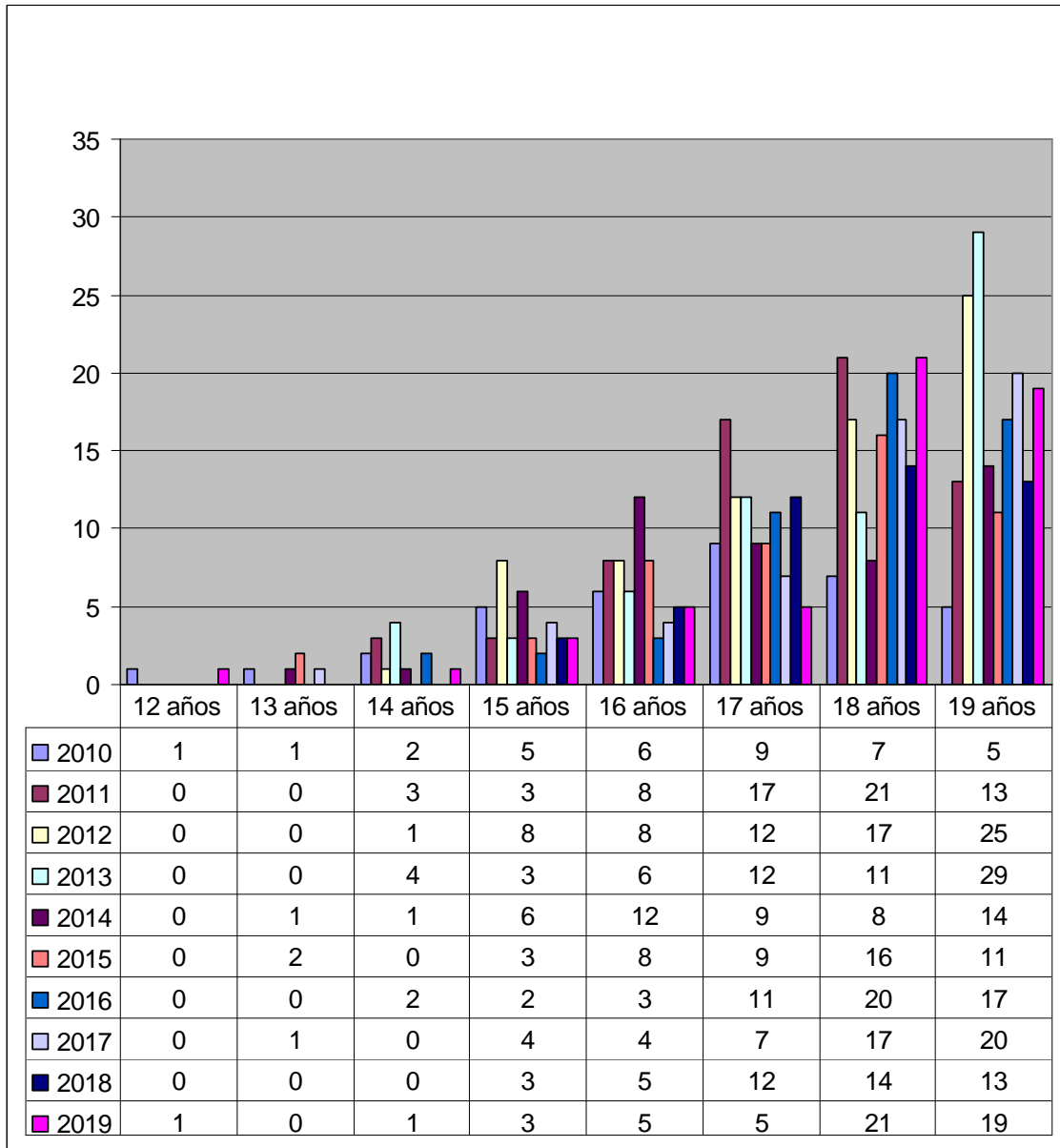
IVE en mujeres menores de 20 años en el Territorio Histórico de Araba/Álava:

Gráfico 37: Evolución del número de IVE en Álava en menores de 20 años



Fuente: elaboración propia en base a datos del Ministerio de Sanidad

Gráfico 38: IVE en menores de 20 años residentes en Álava, por edad y año



Fuente: elaboración propia en base a datos del Ministerio de Sanidad

20 urte dituztenen artean, HBEren kopurua igo egin da.

20 urtetik beherakoei buruz esan dezakegu: batetik, ia guztiak osasun zentro publikoetan informatu zirela; bestetik, nagusi

En este colectivo, hay que destacar que el número de IVEs respecto al año anterior, ha pasado de 47 casos a 55, habiendo incrementado el número de IVEs en varios tramos de edad, 12 años (1 caso), 14 años (1 caso), 18 años (7 casos más) y 19 años (6 casos más) respectivamente, el resto o se mantienen o descienden.

Respecto a la utilización de métodos anticonceptivos, de las 55 intervenciones en menores de 20 años, 33 de ellas (60%) no utilizaban ningún método anticonceptivo, porcentaje menor que el del año anterior que fue del 65,95%. Este dato es muy significativo y a tener en cuenta, ya que parece que a pesar de existir mayor información al respecto y tener muchos métodos a mano y de una forma más accesible que hace años, sigue sin surtir efecto. Lo que hace plantearse si la forma de llegar a los jóvenes es la correcta.

dira espainiar nazionalitateko neskek eta ia guztiek HBEak haurdunaldiaren lehenengo 14 asteetan egin zituzten.

Ikasketen maila aipatuz gero, gehienek DBH edo goragoko ikasketak zituzten.

Gaur egun Irailaren 21eko, 11/2015, Lege Organikoak dio 16 eta 17 urteko neskek bere legezko ordezkarien baimena behar dutela HBE bat egiteko.

A la Asexoria, este 2020 han llegado un total de 33 consultas sobre anticoncepción (suponiendo el 5,64%) 15 consultas las realizaron chicas y 18 chicos.

Respecto al lugar donde se informaron sobre los IVEs, estas menores de 20 años, en un % mayoritario de los casos lo hicieron en centros sanitarios públicos (menos 4 casos que lo hicieron en un centro privado y uno en internet). Aquí es necesario recordar que la Ley 2/2010 de salud sexual y reproductiva, regula que los trámites, para que la interrupción sea gratuita, deben comenzar en el propio centro de salud y no en un centro privado.

Respecto a las semanas de gestación, 52 del total de las interrupciones se realizaron con 14 o menos semanas de gestación, (3 lo fueron entre la semana 15 y la 22). Aquí cabe recordar que la Ley de salud sexual y reproductiva permite la interrupción del embarazo a petición de la mujer dentro de las primeras 14 semanas de gestación.

También, en este sentido, respecto al volumen total de IVEs realizadas en Araba en 2019 (558) en el 93,01% el motivo de la intervención ha sido “a petición de la mujer”, un poco superior al del año anterior (90,57%).

El 88,89% de las jóvenes que han sufrido un IVE en Álava tenían estudios de Secundaria o superiores, sólo un 9,32% tenían estudios primarios o no tenían cursado ningún estudio. (Los datos son prácticamente iguales a los del 2018)

También destacar que de las interrupciones a menores de 15 años en la CAV, 10 en total, en un 90% se practicaron a chicas de nacionalidad española. De los 10 casos mencionados dos se han producido en el territorio de Álava.

Tras La Ley Orgánica 11/2015, de 21 de Septiembre, se suprimió el apartado que establecía que, en el caso de las mujeres de 16 y 17 años, el consentimiento para la interrupción voluntaria del embarazo les correspondía exclusivamente a ellas. Por ello, actualmente existe la obligación del consentimiento expreso de sus representantes legales para la interrupción voluntaria del embarazo (tanto de menores de edad como de personas con capacidad modificada judicialmente).

Teniendo en cuenta esta Ley Orgánica, se puede decir que los datos en este ámbito siguen estables e iguales desde el año 2015.

3.2.- Gazteen autonomia eta garapen prozesuetan laguntzea Asexoria, Psikoasesoria eta Aholkularitza Juridikoak:

Zerbitzu hauei esker jakin daiteke zerk kezkatzen dituen gazteak sexualitatearen, osasun psikologikoaren, eta legearen alorrean.

Psikoasesoria eta Asexoria ezagunagoak eta erabiliagoak dira gazteen artean, hitzaldi eta urteen poderioz. Asesoría Juridiko gehiago ezagutarazteko agian Lanbide Heziketako zentroetan eta Unibertsitatean eman beharko lituzkete hitzaldiak.

3.2.- Apoyo a las personas jóvenes en sus procesos de desarrollo y autonomía

Asesoramiento en Asexoría, Psicoasesoría y Asesoría Jurídica:

Mediante el asesoramiento, la orientación y la información estos servicios son para las personas jóvenes un recurso de apoyo en sus procesos de desarrollo y autonomía, además sirven de observatorio para detectar las preocupaciones y problemas en torno a la sexualidad, la salud psíquica y la orientación jurídica de la juventud de nuestra ciudad.

En la Asexoría los temas más demandados por las personas usuarias, han sido las cuestiones relacionadas con información sobre el funcionamiento de la Asexoría (17,09%), la identidad sexual (9,4%) y dificultad de pareja (8,38%). Seguidas de las demandas relacionadas con dificultades personales, dificultades eróticas masculinas y femeninas y erótica. Cabe destacar, que los datos que se están obteniendo a lo largo del tiempo sobre las consultas más realizadas son muy parecidos variando las primeras posiciones entre ellas, pero una de las que siempre aparece en los últimos años en las primeras posiciones es dificultad de pareja. Este año los temas de anticoncepción y erótica que siempre aparecían en las primeras posiciones han descendido mucho, desde la Asexoría creen que puede ser debido a que en los meses de confinamiento y posteriores medidas restrictivas, las personas jóvenes han tenido menos tiempo para poder pasarlo en pareja.

Por otro lado, los temas relacionados con IVE (interrupción voluntaria del embarazo), la reproducción o las peculiaridades del deseo, son los que menos consultas han generado al igual que en los dos años anteriores, con porcentajes inferiores al 1%.

En cuanto a la Psicoasesoría, el mayor número de consultas se han realizado sobre temas relacionados con dificultades relacionales (39.57%), las características propias de la edad (25.79%) dificultades psicopatológicas (18.03%). Al igual que en la Asexoría las cuestiones más demandadas a lo largo de los años son las mismas variando un poco los porcentajes entre ellas.

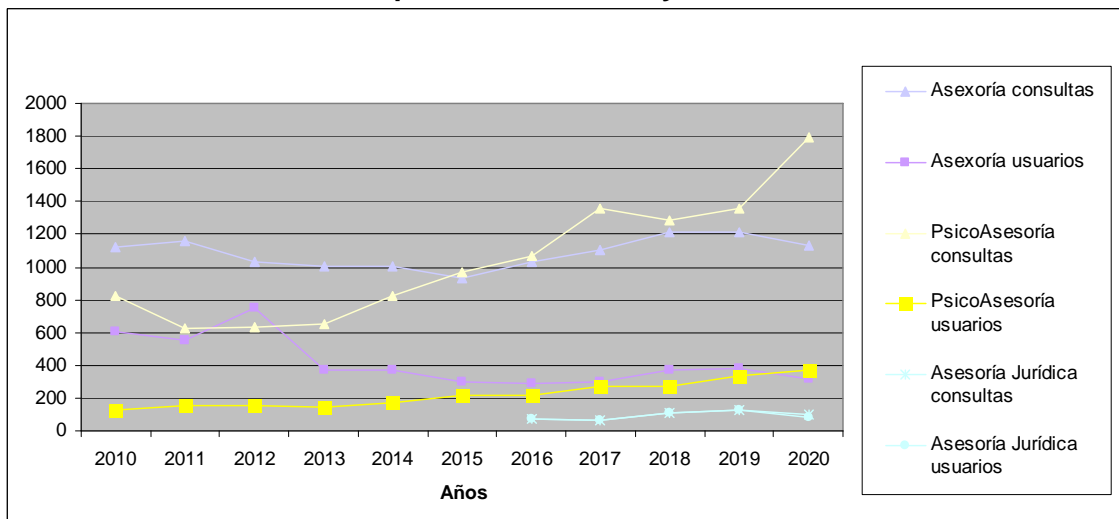
En cuanto a los temas menos solicitados como en años anteriores son dificultades académicas y dificultades laborales. Cabe destacar que este año 2020 al igual que el año anterior no han tenido ninguna consulta sobre riesgo de adicción, frente a las 13 consultas del año 2018.

En el caso de la Asesoría Jurídica, la mayoría de casos consultados han estado relacionados con el derecho civil (37,5%), seguido de temas relacionados con el ámbito laboral (29,54%) y las consultas administrativas y sobre familia ocupan el tercer lugar (9,09%).

Tanto en la Asexoría como en la Psicoasesoría el número de consultas y usuarios se siguen manteniendo o incrementando dependiendo del año (como puede comprobarse en el gráfico y en la tabla). Esto no hace nada más que constatar que los servicios son conocidos y tienen continuidad, las charlas que realizan en los centros educativos les sirve para seguir dándose a conocer entre la gente joven.

En la Asesoría Jurídica el número de consultas anuales para el año 2020 ha sido de 100 consultas (124 en 2019, 107 en 2018; 60 en 2017 y 74 en 2016) es menor que en los otros dos servicios, pero también va aumentando. Por primera vez, el número de consultas y usuarios no coincide, esto se debe al estado de alarma y confinamiento que sufrimos en marzo, ya que la atención vía email en alguna ocasión ha requerido de más de un correo para ser aclarada. El menor número de usuarios y consultas puede deberse a que ha sido la última en abrir sus puertas y que puede ser la menos conocida, por tener un horario más reducido. Podría ser una buena herramienta a futuro para dar a conocer el servicio, realizar charlas en centros de formación profesional o universitaria.

Gráfico 39: Número de personas usuarias y consultas en las Asesorías



	Asexoría consultas	Asexoría usuarios	PsicoAsesoría consultas	PsicoAsesoría usuarios
2010	1120	602	828	127
2011	1162	553	628	156
2012	1030	748	635	150
2013	1002	372	653	144
2014	1002	372	822	174
2015	930	302	971	219
2016	1032	293	1067	221
2017	1108	299	1355	268
2018	1210	367	1285	270
2019	1214	379	1360	334
2020	1134	315	1789	367

Fuente: elaboración propia sobre datos del Servicio de Juventud

**Erabiltzaileen
 profilak:**

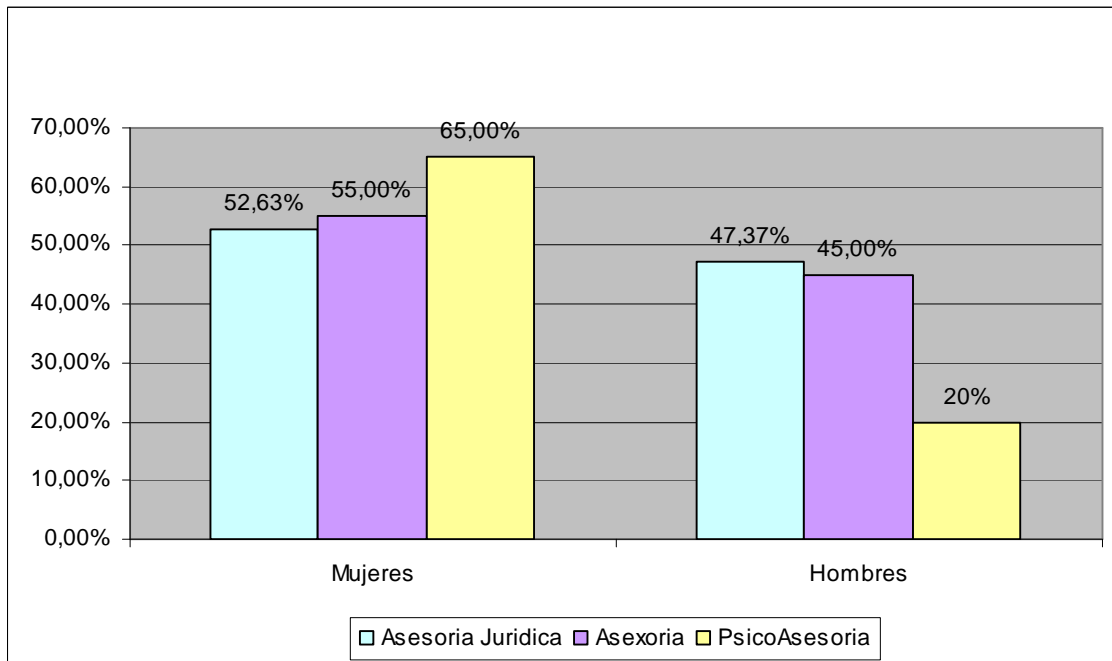
**Perfiles de las personas jóvenes usuarias de las asesorías
 (Asexoría, Psicológica y Jurídica) durante el año 2020**

Gráfico 40: Distribución por sexo de las personas usuarias de las Asesorías



Fuente: elaboración propia sobre datos del Servicio de Juventud

Gráfico 41: Sexo de personas usuarias de en las asesorías en %

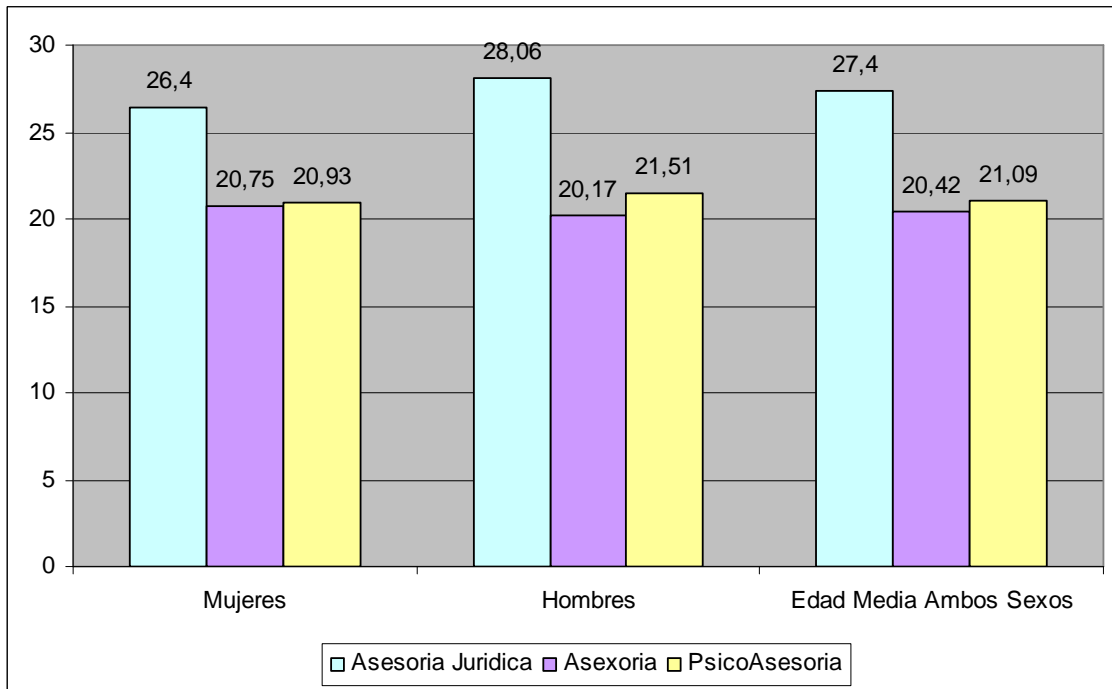


Fuente: elaboración propia sobre datos del Servicio de Juventud

Hiru zerbitzuak emakume gazteek gehiago erabiltzen dituzte gizonezkoek baino.

Las mujeres jóvenes, se siguen acercando más a los tres servicios y siguen demandándolos más que los hombres, un 57,54% frente a un 37,46%, cabe destacar que si lo comparamos con los datos del año anterior, la diferencia entre el número de chicas y de chicos que acuden a las asesorías ha disminuido.

Gráfico 42: Edad media de las personas que usan las Asesorías por sexo



Fuente: elaboración propia sobre datos del Servicio de Juventud

Adin guztietako Emakume gazteak gehiago gerturazten dira hiru zerbitzuetara.

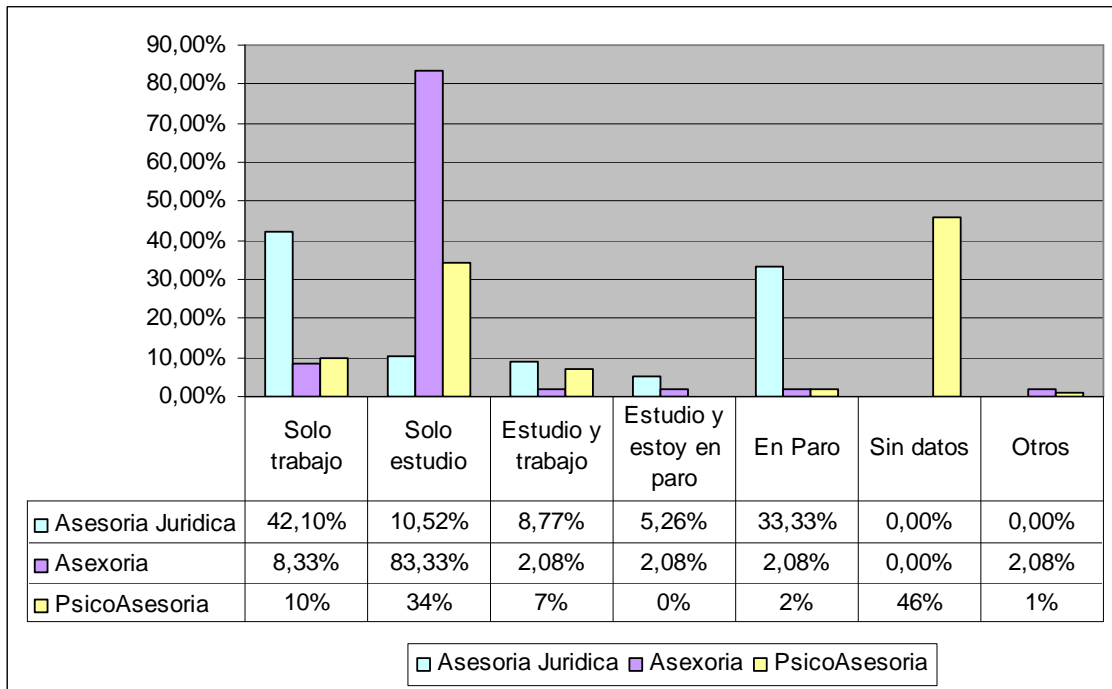
Zerbitzuetara gerturazten diren gazte langabetuen ehunekoak urteetan zehar egonkor mantendu da.

A lo largo del 2020, la media de edad de las personas jóvenes usuarias de la Asexoría ha sido de 20,42 años, en la Psicoasesoría de 21,09 años y en la Asesoría Jurídica esa media de edad es de 27,4 años (la más alta de los tres servicios). Si lo comparamos con el año anterior podemos decir que la media de edad de los usuarios de la Asexoría ha aumentado pasando de 19,58 a la cifra actual. Aunque anualmente la edad media de los usuarios de estos recursos se mantiene prácticamente igual en los tres servicios, sufriendo pequeños ajustes continuos al alza o a la baja.

De las personas jóvenes que acuden a los servicios de Asexoría y Psicoasesoría, podemos decir que la edad media de los usuarios en ambos servicios hace que mayoritariamente estos sean estudiantes. Cabe destacar que el porcentaje de jóvenes que acude a estos servicios y se encuentran en paro, sigue estable respecto a informes anteriores situándose entre el 2,33% y el 4%. Este dato en 2012 llegó a ser prácticamente el 12%.

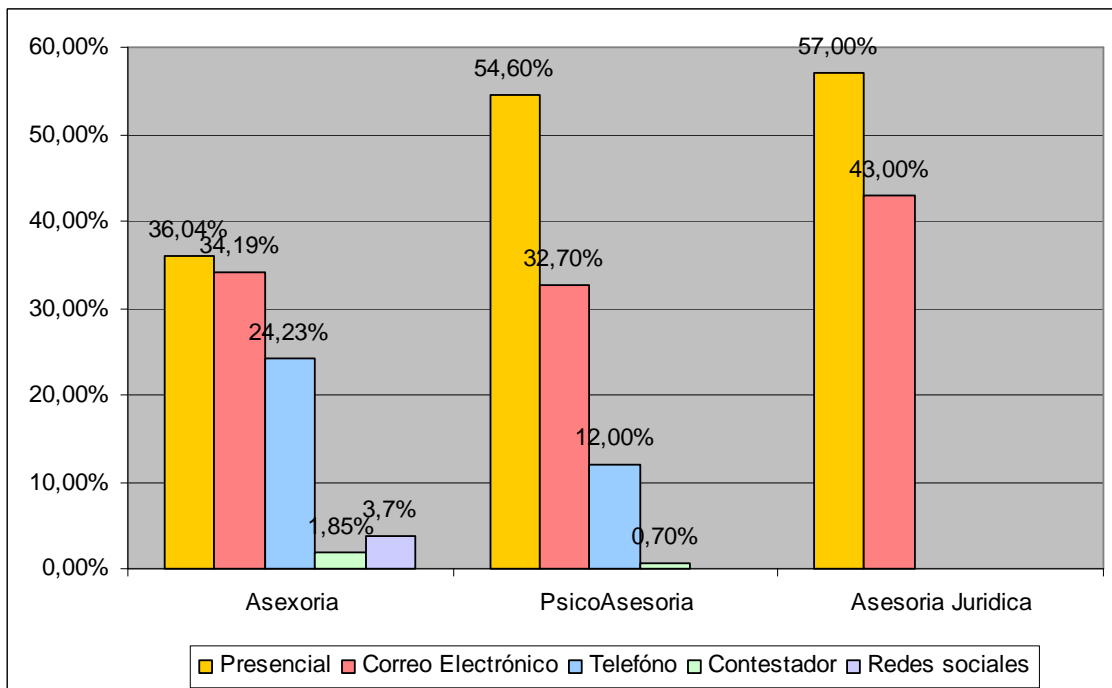
En el caso de la Asesoría Jurídica el porcentaje de desempleados se eleva hasta el 33,33% (siendo el porcentaje más alto de los últimos años, 17,70% en 2019 y 23,36% en 2018) Lo cual puede deberse a la mayor precarización de los jóvenes debido a la pandemia. Esto está directamente relacionado con una de las temáticas que aborda dicho servicio (Temas Laborales) y con la edad media elevada de este servicio respecto a los otros dos. Por lo que, mayoritariamente los usuarios de este servicio están trabajando o en paro.

Gráfico 43: Situación de las personas usuarias de las Asesorías



Fuente: elaboración propia sobre datos del Servicio de Juventud

Gráfico 44: Modo de utilización de las Asesorías



Fuente: elaboración propia sobre datos del Servicio de Juventud

Bai Psikoasesorian, bai Asexorian aurrez aurre eskatzen diren

El peso de las consultas presenciales ha disminuido ligeramente en la Asexoría y en la Psicoasesoría respecto al año anterior pasando de un 41,65% a un 36,04% en 2020, para la Asexoría y para la Psicoasesoría han pasado del 58,90% al 54,60%. En la Asesoría Jurídica, este año el número de consultas presenciales desciende al 57%, este dato tiene

argibideen
ehunekoa pixkat
jeitsi da, aurreko
urtearen aldean.
Alarma
egoeragatik izan
da.

Email bidez gero
eta kontsulta
gehiago egiten dira
Psikoasesorian,
batez ere kontsulta
konkretuak egiteko
edo lehen
hurbilketa bezala.

Aholkularitza
Juridikoan aurten
kontsulta gehienak
on-line izan dira,
hau
konfinamenduaren
eraginez izan da
baita ere.

relación directa con el estado de alarma sufrido en marzo, lo que ha supuesto un incremento de las consultas on-line pasando a ser este del 43%.

Esto ha sido debido a que hemos continuado atendiendo de forma de videollamada durante el confinamiento y hemos tenido muchas personas jóvenes que han utilizado el Servicio, pero ha habido otras, que no quisieron realizar videollamada, porque sentían que no tenían privacidad suficiente estando con sus padres para poder hablar tranquilos. Al cambiar la situación y poder comenzar con la atención presencial otra vez en el Centro Cívico, mucha persona jóvenes volvieron a retomar las sesiones.

En el caso de la Psicoasesoría el hecho de que la atención presencial se mantenga es valorado positivamente, ya que para los profesionales de este servicio es muy importante la comunicación no verbal que les transmiten los usuarios y que no se da en el resto de contactos.

Respecto a la Asexoría aunque la atención presencial sufra un pequeño descenso, este dato se valora de forma adecuada, ya que son cifras medianamente estables en porcentajes durante el año pasado y este, y gracias al trato cara a cara en este tipo de temática se consigue una comunicación más cercana que con otras vías de comunicación más impersonales.

En cuanto a las consultas vía telefónica o vía correo electrónico, en la Psicoasesoría, sigue registrando niveles bajos y estables a lo largo de los años, ya que estos sirven para un primer contacto o para realizar seguimientos, el modo de atención prioritario es la atención presencial.

Respecto a la Asexoría podemos decir que la atención online es un medio cómodo y eficaz para aquellas personas jóvenes que por cuestiones de vergüenza (por los temas a tratar) no acuden personalmente al servicio. Cabe destacar que al igual que el año pasado, tenemos datos de contactos vía Redes Sociales, siendo de 3,7% frente al 1,7% de 2019 y al 2% del año 2018.

**Hautematen
diren beste gai
batzuk:**

Teknologia
berrien eta sare
sozialen
erabilerak
gazteriaren
portaera erabat
aldatu du.

Erronka hauei
aurre egitea
datozen
urteetako gakoak

Otras cuestiones detectadas:

El uso de las nuevas tecnologías y las redes sociales han revolucionado el comportamiento de la juventud, se han convertido en una parte imprescindible de sus vidas, por lo que son su característica básica y les diferencia respecto a generaciones precedentes.

Tanto es así que estas se han convertido en una herramienta fundamental para ligar, para acosar a los demás, para controlar a la pareja o para acercarse al juego. Dentro de las redes sociales, las conversaciones, los comentarios e imágenes y las amenazas se muestran sin ningún cuidado, con el peligro añadido de no ser conscientes del alcance que estos puedan tener.

Por lo que, estas nuevas vías de comunicarse e interactuar de las personas jóvenes suponen un reto para el conjunto de agentes que trabajan con la

izango da.

Gazteen
esagutza
teknologikoari
esker, bideo dei
bidez, zerbitzuak
konfinamendu
garaian arreta
ematen jarraitu
dute.

población joven, ya que es necesario realizar actuaciones para minimizar los riesgos que el uso inadecuado de estos medios pueden ocasionar. El afrontar esto, constituirá una vía de trabajo imprescindible en los siguientes ejercicios y en ello se deberá de fundamentar buena parte del trabajo a realizar en el futuro.

Gracias al uso y manejo de las persona jóvenes con las redes sociales, hemos podido continuar con la atención y asesoramiento en las Asesorías durante el estado de alarma, ya que para ellos no ha sido una dificultad poder acceder a una videollamada, el único hándicap que han encontrado ha sido la falta de privacidad para poder hablar tranquilos de lo que les ocurría porque había muchas más personas en casa.

Además, las instituciones tienen que adaptar los mensajes que quieren enviar a la población joven y la manera de hacerlos llegar, para poder conectar de una forma más eficaz, rápida y actualizada tal y como ellos están demandando.

4.- Gazteak, gizarte etxeetako kultur ekintzetan

4.- Jóvenes en actividades culturales en centros cívicos

2020ko eta aurreko urteetako datuak aztertzen ditugu. Erronka: Gazteak plan berria sortu dugu pandemiaren ondorioz. Hau guztia kontuan harturik datuak nahiko aldatu dira aurreko urteetan konparatuz..

Los datos que ofrecemos corresponden a 2020 y a años anteriores salvo en lo referente a CIPAs (Cursos de Iniciación a la Práctica Artística), que son de curso (los últimos 17-18) y ver cómo evolucionan las tendencias que observábamos en anteriores informes del Observatorio.

Este año de 2020 los datos obtenidos son reflejo del año especial que hemos vivido como consecuencia de la pandemia: cierre de CC.CC; adaptación de aforos, adaptación de horarios, etc, por lo que hay que interpretarlos con sumo cuidado.

Tabla 5: Porcentajes de jóvenes en algunas actividades del Servicio de Cultura, en sus actividades culturales zonales

Actividad	2010	2011	2012	2013	2014	2015	2016	2017	2018	2019	2020
Porcentaje de jóvenes en cursos de iniciación a la práctica artística	18,3	16,3	13,6	12,9	13,9	13,4	13,2	12,5	12,1	12,0	10,9
Porcentaje de cursos específicos para personas jóvenes (ofertado)	4,6	6,8	5,8	0*	3,4	3,9	2,6	3,6	5,7	3,8	3,5
Porcentaje de cursos específicos para personas jóvenes (realizado)	2,1	4,8	0*	0*	1,8	1,7	2,6	3	3,5	3,1	3,3
Porcentaje de jóvenes en cursos culturales	7,9	9,6	6,6	11,4	7,8	10,7	6,9	7,7	7,1	8,1	6,7
Porcentaje de jóvenes en red de bibliotecas	20,1	20,3	19,8	20,1	20,3	23	24,5	25	24,5	24,6	24,9

* Los cursos específicos para personas jóvenes se suprimieron en la campaña 2012-2013, pero se han recuperado desde la 2013-2014.

Fuente: Servicio de Cultura del Ayuntamiento de Vitoria-Gasteiz

Azken urteetan mantentzen dira

Cursos CIPA específicos para jóvenes

Desde 2014-2015 se siguen manteniendo los cursos específicos para

gazteentzako kursoak. 2020an 27 hiruhileko eskaini dira eta atera dira 19 (% 90,5). Eman diren gaiak musikarekin eta sormenarekin zer ikusia daukate.

JAHI kurtsoetako gazteen izen emateak. Gazteen kopurua % 10,9 izan da aurten; gehienak emakume gazteak, % 77,2, eta kultur ekintza guztietan gertatzen den bezala. Ikastaro kulturetan emakume gazteen portzentaia igo da eta % 77,1 da.

Hurrengo grafikoan datuen bilakaera ikusi ahal dugu. Batezbestekoan jaisten jarraitzen du, baina kopuruan igo egin dira gazteak.

jóvenes, destinados exclusivamente a personas entre 12 y 30 años. En 2020 se ofertan 27 trimestres, de los que salen adelante 21 (90,50%). Las personas jóvenes que se han inscrito han sido 218. Las materias impartidas: coreografías de baile moderno, coser es fácil, danza urbana, grupo vocal de música moderna, guitarra, robótica educativa.

Inscripciones de jóvenes en los cursos CIPA

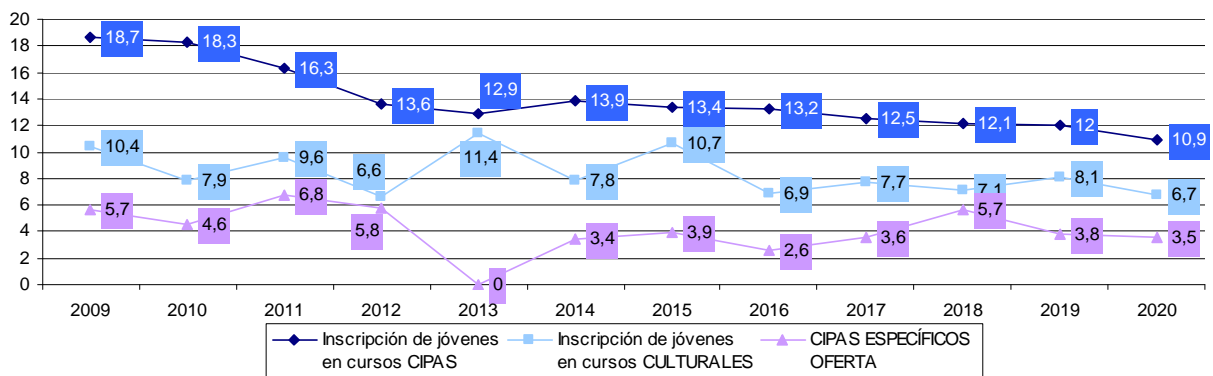
De las 8475 inscripciones realizadas en toda la temporada (en el total de cursos infantiles, familiares, para jóvenes, y para jóvenes y adultos), 920 corresponden a jóvenes entre 12 y 30 años, es decir, un 10,9%.

De las personas jóvenes que se han apuntado a los cursos CIPA este curso 2019-2020, el 77,2% han sido mujeres jóvenes, manteniéndose los porcentajes respecto a años anteriores. Los porcentajes de la mayor participación de las mujeres jóvenes en general se mantienen en este ámbito con índices mayores que en otros. Los hombres jóvenes suponen el 22,7% entre el total de jóvenes, siendo del 26,4% cuando se analizan los datos de todas las personas que se han apuntado, sin discriminar por rango de edad.

También en los **cursos culturales**, el porcentaje de mujeres jóvenes se sitúa por encima del 75% (77,1%) con un aumento constante del porcentaje de mujeres jóvenes en estos cursos.

En el siguiente gráfico podemos seguir observando la evolución de los datos y las tendencias que nos marcan los datos que tenemos en cuanto a la presencia de personas jóvenes en actividades culturales en centros cívicos. Como ya apuntábamos antes, se mantiene el descenso en porcentaje, que no en número y la oferta de cursos específicos se mantiene, con algunos altibajos de año en año.

Gráfico 45: Porcentaje de jóvenes en actividades de Cultura en los Centros Cívicos



Fuente: elaboración propia sobre datos del Servicio de Cultura

Gazte gehienek parte hartzen duten kurtsoen gaiak hauek dira: euskal dantzak, argazkilaritza, antzerkia... Kultur kurtsoetan gazteak % 6,7 izan dira. Beste ikasturtekoen aldean, gizonen parte hartzea jaitzi egin da bi puntu.

Aún tratándose de cursos abiertos a toda la ciudadanía, los cursos de temáticas donde los porcentajes de personas jóvenes son superiores claramente a la media son:

- Entre 30% y 40%: Aurreku y agurra. Cerámica. Fotografía analógica y laboratorio fotográfico. Fotografía en blanco y negro. Guion cinematográfico. Magia. Maquillaje de efectos especiales. Teatro.
- 53%: Guitarra.
- 80%: Cómic.
- Temáticas exclusivas para jóvenes (100%): Coreografías de baile moderno. Danza urbana. Grupo vocal de música moderna. Robótica educativa.

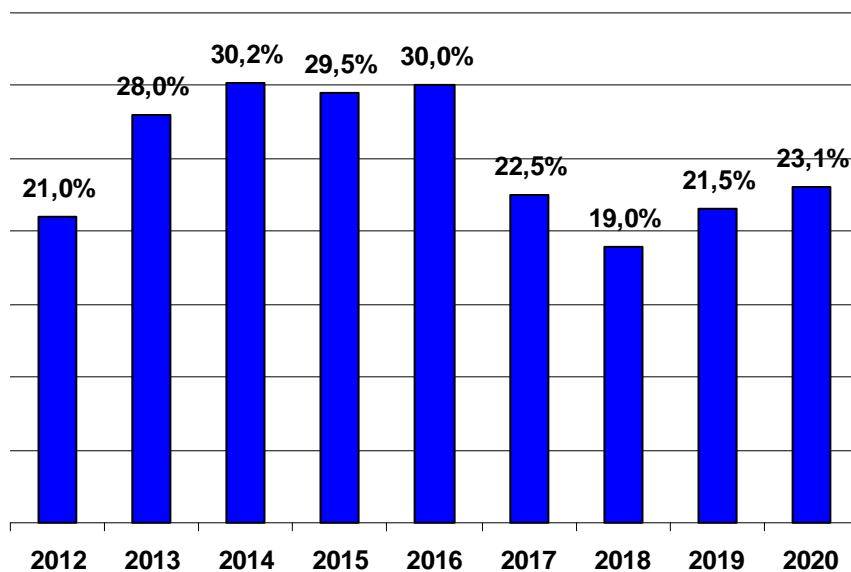
En el apartado específico de cursos culturales, las personas jóvenes inscritas han sido un 6,7%, de las cuales, un 77,1% son mujeres jóvenes y un 22,9% hombres. Las temáticas de los cursos con mayor afluencia de jóvenes han sido:

- Principios básicos de la cata de vinos (17,6%)
- Historia(s) y forma(s) del cine documental y de no-ficción (26,7%)

Fotoarte lehiaketan azken urteotan gazte kopurua jaitzi egin da, aurrean izan ezik bi puntu igo da eta..

En el **concurso Fotoarte**, en el año 2020, las personas jóvenes han sido un 23,1%, subiendo respecto a 2019, pero lejos del 30% logrado hace años, como podemos ver en uno de los gráficos posteriores. Se presentaron 286 autores, con 520 obras fotográficas diferentes. De cara al futuro de estos concursos seguiremos trabajando las labores de difusión.

Gráfico 46: Evolución del porcentaje de jóvenes que presentan sus obras en FotoArte



Fuente: elaboración propia sobre datos del Servicio de Cultura

Aurten Jesús Guridi musika kontserbatorioan egiten diren kontzertuak bertan behera geratu dira

Los conciertos de alumnos/as del **Conservatorio Jesús Guridi** en los teatros y salones de actos de los centros cívicos han sido suspendidos durante el año 2020 a consecuencia de la pandemia.

Auzo eszena Gasteizko herritarrek sormena erakusten duten programa da. Aurten iaz baino gazte gehiagok hartu dute parte: hirukoiztu egin da, hain zuzen ere..

El programa **Auzo Eszena**, consiste en espectáculos teatrales y, en general, escénicos, en los salones de actos de los centros cívicos. A pesar de la pandemia, este programa se ha mantenido cuando los CC.CC han estado abiertos.

- Número de espectáculos: 12
- Público total: 1.234 personas
- Público joven 12-30 años: 8,7%

La participación de las personas jóvenes se ha triplicado este año.

Gazteek asko baloratzen dute udal liburutegi sareak eskaintzen duen zerbitzua, bai ikasteko, bai bere ekintzetan parte hartzeko. Azterketa garaian gazte asko hurbiltzen dira liburutegietara. Liburutegien elkarkideen artean, gazteak % 24,9 dira, iaz baino pixtak gehiago. Kasu honetan sexua kontuan harturik, nahiko parekatua daude emakumeak eta gizonak.

La **red de bibliotecas** sigue ofreciendo un servicio muy valorado por las personas jóvenes. La red actual cuenta con 10 bibliotecas para adultos, 10 bibliotecas familiares y 3 bibliotecas integradas, así como 4 salas de estudio. El catálogo en línea permite realizar reservas, renovaciones y peticiones de préstamo vía Internet, tanto de libros como de películas y documentales.

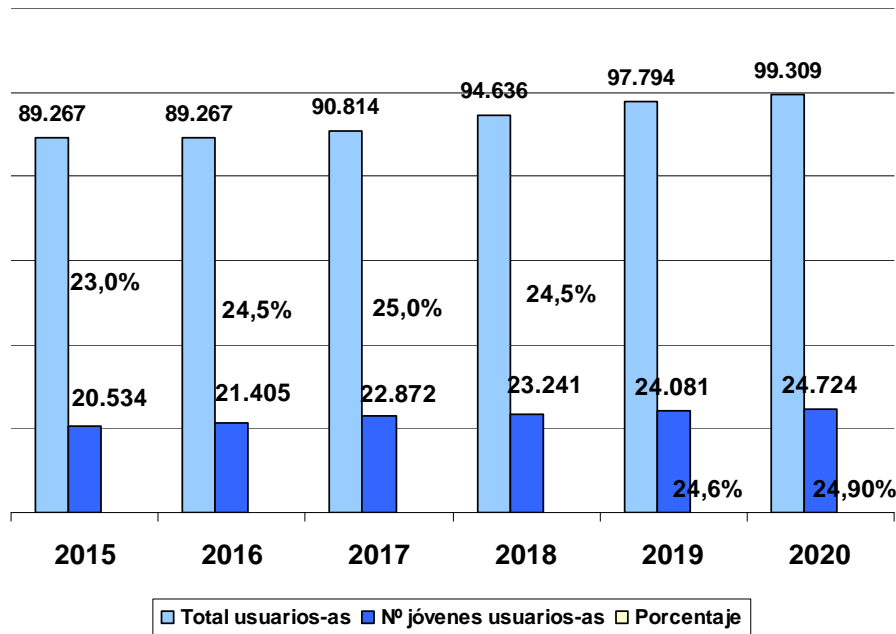
Las salas de estudio, muy utilizadas por el colectivo joven, cuentan con 294 puestos de lectura en el CC El Pilar , 120 puestos en el CC Ibaiondo y otros 99 puestos en la nueva sala de estudio del CC Salburua, y 84 en el de Zabalzana. Las salas están abiertas todos los días (de lunes a domingo) en horario ininterrumpido de 9:00 h a 21:00.

Si analizamos las personas jóvenes socias de la red de bibliotecas, vemos que de un total de 99.309 personas, 24.724 (24,9%) son jóvenes entre 12 y 30 años. La distribución por sexo de las mismas es en el total de personas socias un 45,6% hombres y un 54,4% mujeres, y específicamente entre las personas jóvenes entre 12 y 30 años, un 48% de hombres y un 52% de mujeres jóvenes. Son porcentajes que se mantienen los últimos años con el continuo crecimiento en el número de personas socias, tanto en el total de la población como en entre las personas jóvenes de Vitoria-Gasteiz.

Podemos ver la evolución en el siguiente gráfico.



Gráfico 47: Evolución de personas jóvenes socias de la red municipal de bibliotecas de Vitoria-Gasteiz



Fuente: elaboración propia sobre datos del Servicio de Cultura

Liburutegi sareak antolatzen dituzten ekintzetan, gazteak % 9,3 izan dira.

En cuanto a la participación de las personas jóvenes en actividades organizadas por la red de bibliotecas mantenemos los datos a lo largo del Plan Joven y los podemos ver en esta tabla:

Tabla 6: Porcentaje de personas jóvenes en actividades de la red de bibliotecas

	2010	2011	2012	2013	2014	2015	2016	2017	2018	2019	2020
% Personas jóvenes	10.3%	6%	6,0%	10.4%	10%	6,1%	6,6%	10,6%	6,96%	10,2%	9,3%

Fuente: Servicio de Cultura del Ayuntamiento de Vitoria-Gasteiz

Ekintza horien zabalkundea aztertu egin beharko da gazteen artean. Partaideen artean % 68 emakumeak izan dira, gizarte etxeetako beste ekintzetan bezala.

Este año, a pesar del condicionante de cierre de CC.CC. los niveles de participación de las personas jóvenes se han mantenido

La distribución por sexo de estas personas jóvenes participantes en el programa anual de las bibliotecas es de 68% de mujeres jóvenes y del 32% de hombres. Se repite aquí también la mayor presencia de las mujeres jóvenes en estas actividades.

Gazteentzako nanoipuin lehiaketak bere laugarren urtea bete du, eta

Concurso de nanorrelatos para jóvenes

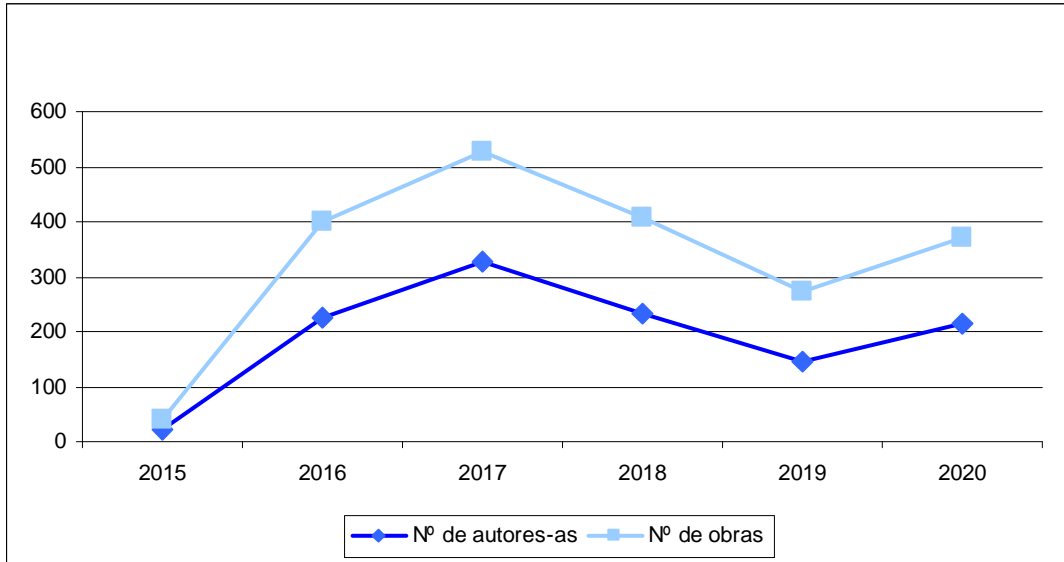
En 2015 se convocó la primera edición del Concurso de Nanorrelatos para jóvenes en Twitter y por Internet. Dirigido a jóvenes entre 12 y 30 años, en varias categorías de edad e idioma.

partaideen zenbakiak gora egin dute 2020an, aurreko urteetan jaitsi ostean.

En 2020, la sexta edición, han sido en total de 145 jóvenes participantes y han presentado un total de 371 nanorrelatos o trabajos a concurso. El porcentaje de mujeres jóvenes ha sido del 55,10%.

Podemos ver la evolución de las seis ediciones celebradas hasta el momento en el siguiente gráfico.

Gráfico 48: Evolución de la participación en el concurso de nanorrelatos



Fuente: elaboración propia sobre datos del Servicio de Cultura

5.- Eranskinak

5.- Anexos

5.1- Grafikoen zerrenda

5.1.- Listado de gráficos

- Gráfico 1: Pirámide de población de Vitoria-Gasteiz (2010) y (2020)
- Gráfico 2: Evolución de la población joven de Vitoria-Gasteiz 2011-2020
- Gráfico 3: Peso de la población joven sobre la población total Vitoria-Gasteiz
- Gráfico 4: Población joven por sexo (2020)
- Gráfico 5: Población joven por grupos de edad (2020)
- Gráfico 6: Población joven por lugar de origen (2020)
- Gráfico 7: Peso población extranjera sobre el total (2020)
- Gráfico 8: Población joven de origen extranjero por región (2020)
- Gráfico 9: Población joven por lugar de origen y edad (2020)
- Gráfico 10: Evolución de la población joven por lugar de origen (2011-2020)
- Gráfico 11: Tasa de emancipación de jóvenes de 16-29 años por semestres
- Gráfico 12: Evolución de las tasas de actividad, ocupación y paro de personas jóvenes de 16 a 24 años en Araba/Álava
- Gráfico 13: Tasas de actividad, ocupación y paro en Álava de personas jóvenes de 16 a 29 años
- Gráfico 14: Comparación de la evolución de la tasa de paro en Álava por grupos de edad
- Gráfico 15: Paro registrado de personas jóvenes entre 16 y 29 años en Vitoria-Gasteiz
- Gráfico 16: Paro registrado de personas jóvenes entre 16 y 29 años en Vitoria-Gasteiz en 2020 por sexo
- Gráfico 17: Evolución de las personas jóvenes de Vitoria-Gasteiz inscritas en Lanbide en 2020 por tramos de edad
- Gráfico 18: Evolución interanual de las personas jóvenes de Vitoria-Gasteiz inscritas en Lanbide por tramos de edad
- Gráfico 19: Personas jóvenes de 16 a 34 años de Vitoria-Gasteiz inscritas en Lanbide, por sexo
- Gráfico 20: Evolución interanual de las personas jóvenes de 16 a 34 años de Vitoria-Gasteiz inscritas en Lanbide
- Gráfico 21: Evolución anual de las personas jóvenes de 16 a 34 años de Vitoria-Gasteiz inscritas en Lanbide en 2020
- Gráfico 22: Evolución del número de contratos registrados en Vitoria-Gasteiz por edad
- Gráfico 23: Contratos firmados en Vitoria-Gasteiz a personas jóvenes por tramos de edad
- Gráfico 24: Personas jóvenes entre 16 y 29 años de Vitoria-Gasteiz en situación de ERTE en 2020
- Gráfico 25: Pirámide de edades de ERTEs en Vitoria-Gasteiz
- Gráfico 26: Pirámide de edades de ERTEs en Euskadi
- Gráfico 27: Evolución anual de la renta media de alquiler de viviendas libres
- Gráfico 28: Renta media de viviendas en alquiler por Territorio Histórico
- Gráfico 29: Coste de acceso a la vivienda libre en alquiler según territorio histórico (% salario neto)
- Gráfico 30: Coste de acceso a la vivienda libre en alquiler según sexo de jóvenes entre 18 y 34 años (% salario neto)

- Gráfico 31: Renta máxima tolerable de alquiler de una vivienda libre según Territorio Histórico (en euros)
- Gráfico 32: Evolución del coste de acceso a la vivienda libre en propiedad según Territorio Histórico (% salario neto)
- Gráfico 33: Coste de acceso a la vivienda libre en propiedad según sexo de jóvenes entre 18 y 34 años (% salario neto)
- Gráfico 34: Precio máximo tolerable de compra de la vivienda libre para una persona joven en Álava (en euros)
- Gráfico 35: Precio de la vivienda protegida en la CAV (euros por m²)
- Gráfico 36: IVE de residentes en Álava por grupo de edad y año
- Gráfico 37: Evolución del número de IVE en Álava en menores de 20 años
- Gráfico 38: IVE en menores de 20 años residentes en Álava, por edad y año
- Gráfico 39: Número de personas usuarias y consultas en las Asesorías
- Gráfico 40: Distribución por sexo de las personas usuarias de las Asesorías
- Gráfico 41: Sexo de personas usuarias de en las asesorías en %
- Gráfico 42: Edad media de las personas que usan las Asesorías por sexo
- Gráfico 43: Situación de las personas usuarias de las Asesorías
- Gráfico 44: Modo de utilización de las Asesorías
- Gráfico 45: Porcentaje de jóvenes en actividades de Cultura en los Centros
- Gráfico 46: Evolución del porcentaje de jóvenes que presentan sus obras en FotoArte
- Gráfico 47: Evolución de personas jóvenes socias de la red municipal de bibliotecas de Vitoria-Gasteiz
- Gráfico 48: Evolución de la participación en el concurso de nanorrelatos

5.2- Taulen zerrenda

5.2.- Listado de tablas

- Tabla 1: Comparación de la tasa de emancipación (CAV y Estado)
- Tabla 2: Comparativa de la tasa de paro de personas jóvenes entre 15 y 24 años en diferentes ámbitos europeos
- Tabla 3: Porcentaje del sueldo que una persona joven destina al pago del alquiler libre por Territorio Histórico
- Tabla 4: Evolución del coste de la vivienda libre por capitales de Territorio Histórico (euros/m²)
- Tabla 5: Porcentajes de jóvenes en algunas actividades del Servicio de Cultura, en sus actividades culturales zonales
- Tabla 6: Porcentaje de personas jóvenes en actividades de la red de bibliotecas