

Vitoria-Gasteiz | **1º Semestre 2018**
Comercio minorista



ÍNDICE

PRINCIPALES CONCLUSIONES	3
Comercio minorista. Índice General de Ventas	5
1. Índice trimestral de ventas del comercio minorista en la CAPV y Álava. Tasa de incremento real interanual (2011 – 2018)	5
Comercio minorista de grandes superficies y cadenas de alimentación	7
2. Comercio en grandes superficies y cadenas de alimentación de la CAPV y Álava	7
Comercio minorista. Índice de Ocupación	8
3. Ocupación en comercio minorista en Álava y CAPV	8
Indicadores del mercado de trabajo	9
4. Mercado de trabajo en Vitoria-Gasteiz	9
5. Mercado de trabajo en Álava	10
Estructura minorista. Actividades comerciales	12
6. El Comercio Minorista en Vitoria-Gasteiz	12
7. El Comercio Hostelero en Vitoria-Gasteiz	21
Demanda potencial. Indicadores	23
Recaudación foral por tributos concertados, en Álava	25
8. Recaudación de IRPF en Álava	25
9. Recaudación de IVA en Álava	26
Precios e incremento salarial	27
10. Índice de precios al consumo	27
11. Incremento salarial pactado	28
Glosario	29

PRINCIPALES CONCLUSIONES

VENTAS EN EL COMERCIO MINORISTA

- Las ventas del sector minorista crecen en el primer trimestre de 2018 tanto en Álava como en la CAPV; pero caen en el segundo trimestre.
- Por sectores, las ventas en el sector de la alimentación crecen significativamente en ambos trimestres, las de combustibles para automoción crecen de manera estable, y las del resto de productos caen de manera notable.
- Las ventas en el comercio minorista de grandes superficies y cadenas de alimentación crecen en la CAPV en los dos primeros trimestres de 2018. En Álava suben en el primer trimestre pero caen sutilmente en el segundo.

OCUPACIÓN Y EMPLEO EN EL COMERCIO MINORISTA

- El mercado de trabajo tanto en la CAPV, en Álava y en Vitoria-Gasteiz mejora respecto a hace seis meses y a hace un año en líneas generales.
- En Vitoria-Gasteiz, su mejora es relativa ya que aunque el número de personas demandantes de empleo cae, las personas afiliadas solo ascienden con respecto a hace un año, pero no con respecto a hace seis meses.

ESTRUCTURA MINORISTA. EL COMERCIO MINORISTA

- 2.845 establecimientos minoristas en Vitoria-Gasteiz, por lo que el número de establecimientos disminuye tanto anual como semestralmente. Los establecimientos de la rama alimentación, bebida y tabaco son los más numerosos de entre los establecimientos minoristas de la ciudad.
- Vitoria-Gasteiz dispone de 408.699 m² de superficie de uso de comercio minorista, de los que la mayoría pertenecen a la rama de comercio mixto. La superficie comercial aumenta semestralmente, pero disminuye respecto a un año atrás.
- Las ramas de vehículos, accesorios y carburantes, y de alimentación, bebida y tabaco obtienen un saldo semestral positivo con respecto a diciembre de 2017; mientras que solo la de vehículos, accesorios y carburantes lo obtiene de manera anual. Todos las demás ramas sufren saldos negativos tanto semestrales como anuales.
- La mayor rotación de establecimientos se da entre los establecimientos de alimentación, bebida y tabaco, seguida de la rama de equipamiento del hogar.
- Por barrios, el Ensanche es el que más servicio de comercio minorista da, seguido de Arriaga-Lakua y Coronación. Los barrios que menos comercio aglutinan son Aretxabaleta-Gardelegi, Arantzabela y Gazalbide.
- El saldo semestral por barrios es positivo en Ensanche, Lovaina y Coronación entre otros; y negativos en Arriaga-Lakua, San Martín, Desamparados y la Zona Rural Este entre otros.

ESTRUCTURA MINORISTA. EL COMERCIO HOSTELERO

- 1.451 establecimientos hosteleros en Vitoria-Gasteiz, por lo que el número de establecimientos crece tanto anual como semestralmente.
- Vitoria-Gasteiz dispone de 195.895,26 m² de superficie de uso hostelero, siendo el Ensanche, el Casco Viejo y Arriaga-Lakua los barrios que más superficie ocupan; y Arantzabela, Gazalbide y Aretxabaleta-Gardelegi los que menos.
- Por barrios, el Casco Viejo es el que más servicio hostelero da, seguido de el Ensanche y Arriaga-Lakua.
- El saldo semestral por barrios es positivo en Arriaga-Lakua, Lovaina y Santa Lucía entre otros; y negativos en Coronación, Aranzabizkarra, Mendizorrotza, Salburua y Sansomendi entre otros.

MERCADO POTENCIAL

- El número de hogares en Vitoria-Gasteiz crece hasta situarse en 105.353 hogares, un 0,29% más con respecto al final de 2017.
- La afiliación a la Seguridad Social en Vitoria-Gasteiz y Álava asciende significativamente, tanto en la comparativa semestral, como en la anual llegando al número de afiliaciones más alto de los últimos años, pero sigue sin recuperarse la afiliación que se alcanzó en el año 2008.

RECAUDACIÓN POR TRIBUTOS CONCERTADOS

- La recaudación de la Diputación Foral de Álava del IRPF mostró un comportamiento positivo al crecer un 15,16% en tasa interanual, hasta alcanzar la cantidad de 330.228 miles de euros.
- La recaudación de la Diputación Foral de Álava del IVA registró un crecimiento en tasa interanual de un 5,16%, hasta alcanzar la cantidad de 274.758 miles de euros.

PRECIOS E INCREMENTO SALARIAL

- El IPC general en Álava crece y se sitúa en 2%. Por grupos solo el de “otros bienes y servicios” ha visto cierto descenso en sus niveles de precios.
- Mensualmente el Índice de precios al consumo en Álava y en la Comunidad Autónoma del País Vasco crece de manera moderada; siguiendo así la tendencia anual de los últimos años.
- El IPC general en Álava (2,0%) se sitúa ligeramente por encima de las subidas pactadas en convenio hasta junio de 2018 tanto en Álava (+1,95%) como en la Comunidad Autónoma del País Vasco (+1,77%).

Tabla 1: Resumen Comercio Minorista

	Origen datos	2016		2017		2018
		2. Semestre	4. Semestre	2. Semestre	4. Semestre	2. Semestre
Comercios minoristas	Vitoria-Gasteiz	2.970	2.957	2.930	2.885	2.845
Variación interanual número de comercios	Vitoria-Gasteiz	0,4	0,0	-1,3	-2,4	-2,9
Variación semestral número de comercios	Vitoria-Gasteiz	0,4	-0.4	-0.9	1.5	-1.4
Superficie comercial minorista (m ²)	Vitoria-Gasteiz	416.647	409.610	410.884	408.368	408.700
Afiliación en comercio	Vitoria-Gasteiz	8.665	8.945	8.782	8.961	8.930
Afiliación en Venta y reparación automóviles	Vitoria-Gasteiz	1.590	1.613	1.621	1.638	1.665
Afiliación en Servicios de comidas y bebidas	Vitoria-Gasteiz	5.776	6.871	6.078	6.979	6.155
Afiliación total	Vitoria-Gasteiz	112.402	115.704	115.262	120.032	120.659
Afiliación en comercio (% interanual)	Vitoria-Gasteiz	2,7	0,8	1,4	0,2	1,7
Afiliación total (% interanual)	Vitoria-Gasteiz	2,9	2,6	2,5	3,7	4,7
Afiliación en comercio (% interanual)	Álava	0	0,3	1,3	-0,06	1,4
Afiliación total (% interanual)	Álava	2,4	2,3	2,2	3,0	4,3
Recaudación IVA en miles de euros	Álava	240.905	746.780	280.149	801.304	330.228
Variación % IVA	Álava	5,0	5,3	5,6	6,8	15,2
Índice de ventas (% interanual)	Álava	0,9	1,2	2,6	0,3	0,8
Índice de ventas en Alimentación	Álava	2,4	3,3	4,1	4,1	3,5
Índice de ventas en Resto de productos	Álava	-0,5	-0,6	1,2	-3,1	-5
Índice de ventas Combustible	Álava	0,6	4,6	-5,0	-2,4	3,3
IPC (%)	Álava	0,5	0,4	1,6	1,1	2
Recaudación IRPF en miles de euros	Álava	264.461	602.203	260.575	618.879	274.758
Variación % IRPF	Álava	3,7	0,6	7,5	2,7	5,2

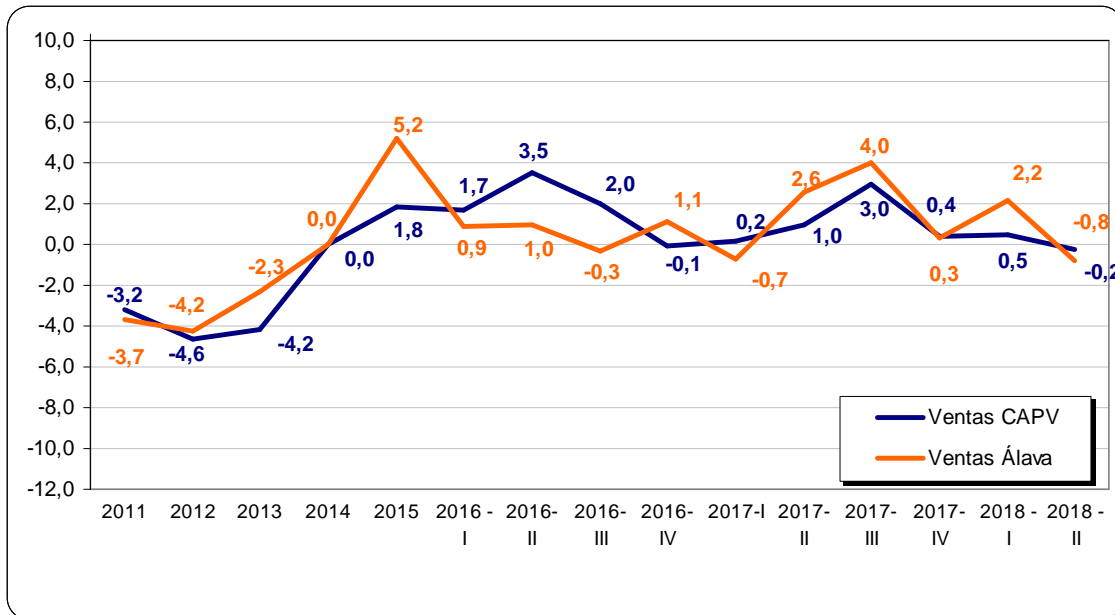
Fuentes: Elaboración Propia

Comercio minorista. Índice General de Ventas

1. Índice trimestral de ventas del comercio minorista en la CAPV y Álava. Tasa de incremento real interanual (2011 – 2018)

Las ventas del sector minorista en Álava, sin incluir las estaciones de servicio, aceleraron su crecimiento un 2,2% en el primer trimestre de 2018, mientras que sufrieron un crecimiento negativo de un 0,8% en el segundo trimestre, a precios constantes con respecto al mismo período del año anterior, según datos facilitados por EUSTAT.

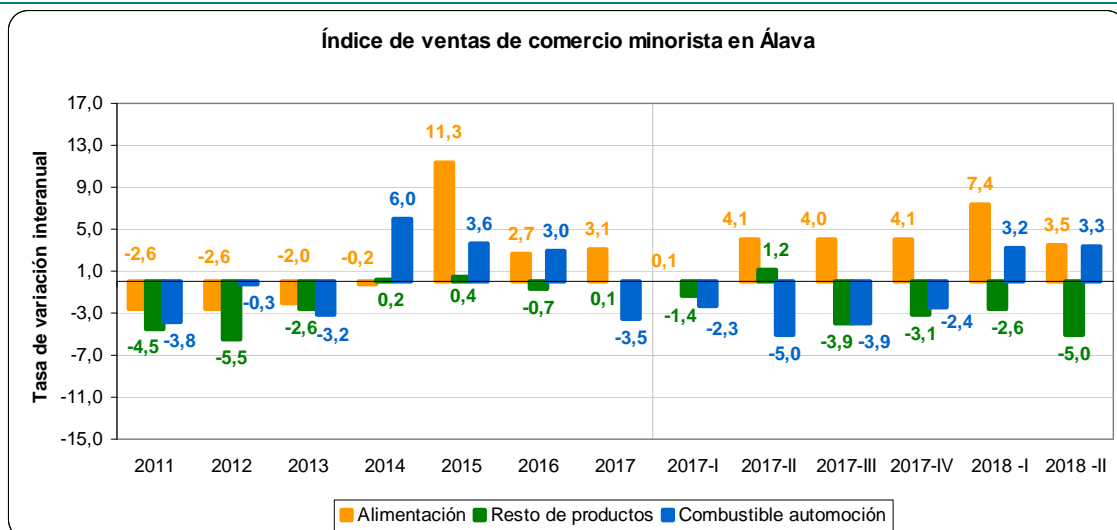
Gráfico 1: Índice trimestral de ventas del comercio minorista en la CAPV y Álava. Tasa de incremento real interanual (2011 – 2018)



Fuente: EUSTAT. Índice de Comercio Minorista sin estaciones de servicio, Tasa interanual. Datos corregidos, precios constantes. 2018¹.

Por sectores, en el primer trimestre de 2018 el sector de la alimentación aumentó sus ventas un 7,4%, la venta de combustible para automoción ascendió también un 3,2%, mientras que la venta en el comercio minorista del resto de productos disminuyó un 2,6%, todo ello con respecto al mismo período de 2017 y una vez descontado el efecto de los precios.

Gráfico 2: Índice trimestral de ventas del comercio minorista por sectorización en Álava. Tasa de incremento real interanual (2011 - 2018)



Fuente: EUSTAT. Índice de Comercio Minorista. Sectorización C.

¹ Los datos de ventas de 2018 del Índice de comercio minorista son provisionales hasta la publicación del primer trimestre de 2019.

En el segundo trimestre de 2018 por su parte, las ventas del sector de la alimentación en Álava ascendieron un 3,5%, similarmente que las de combustible para automoción que aumentaron en un 3,3%, y las del resto de comercio del mercado minorista disminuyeron en un 5%.

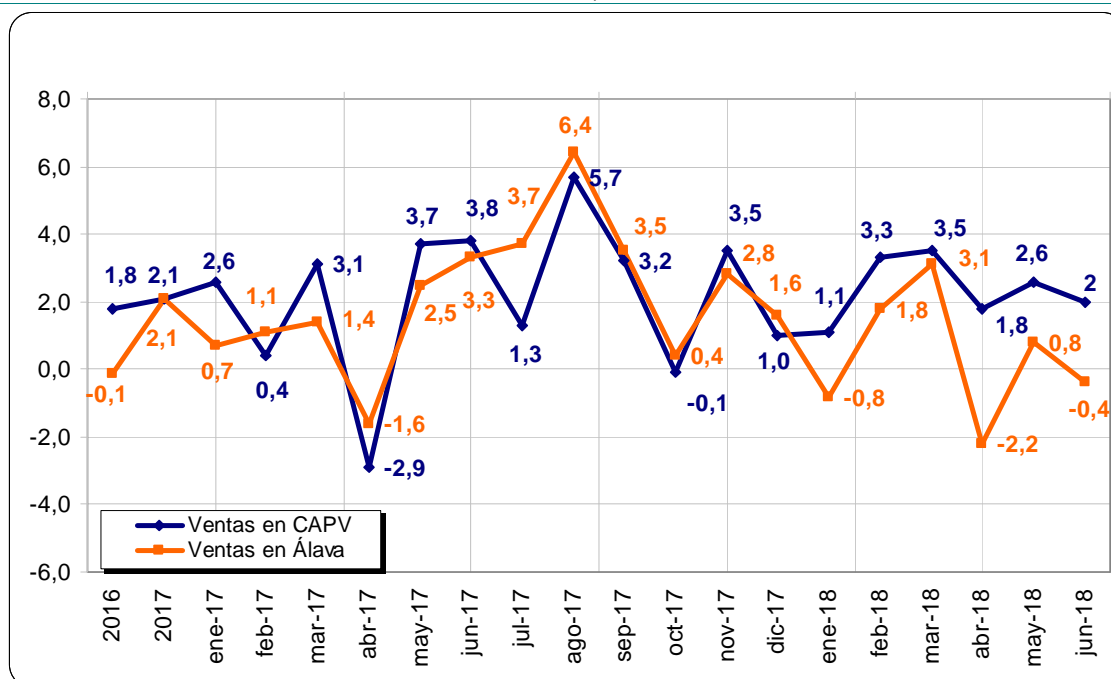
En la C.A. de Euskadi, las ventas del sector minorista sin incluir las estaciones de servicio, sufrieron variaciones menores que las de Álava, ya que crecieron un 0,5% durante el primer trimestre de 2018, mientras que en el segundo trimestre tuvieron una variación negativa de un 0,2%.

Comercio minorista de grandes superficies y cadenas de alimentación

2. Comercio en grandes superficies y cadenas de alimentación de la CAPV y Álava

En Álava, las ventas en el comercio minorista de grandes superficies y cadenas de alimentación crecieron en un 3,1% en el primer trimestre del año 2018, mientras que las ventas de los seis primeros meses cerraron con un crecimiento negativo de 0,4% respecto al mismo mes del año anterior. En cuanto a la tasa de variación interanual en el período acumulado desde enero hasta el último mes observado, en el primer trimestre de 2018 las ventas en el territorio histórico ascendieron un 1,2%, y un 0,3% al finalizar junio del mismo año.

Gráfico 3: Índice de comercio en grandes superficies y cadenas de alimentación de la CAPV y Álava (2016-2018)



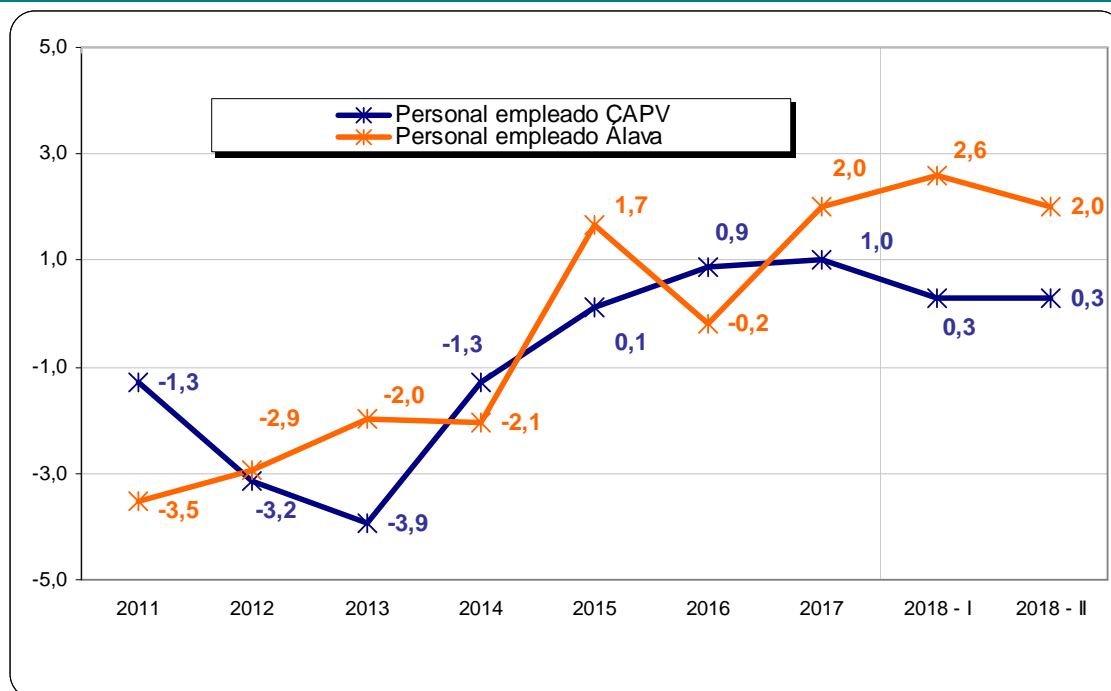
Fuente: EUSTAT. Índice de comercio en grandes superficies y cadenas de alimentación-IGSC. Datos corregidos. Precios constantes. Tasa de variación interanual en el último mes observado (m) respecto al mismo mes del año anterior. Los datos de 2018 son provisionales.

Asimismo, las ventas en este tipo de establecimientos en la C.A. de Euskadi registraron un ascenso interanual de 3,5% en el primer trimestre de 2018, situándose posteriormente ese ascenso en junio en 2,6%. Cabe mencionar, que la Comunidad Autónoma, ha visto en todos sus meses de 2018 como la variación interanual de ventas en el sector del comercio minorista de grandes superficies y cadenas de alimentación ha sido positiva con respecto al año anterior.

3. Ocupación en comercio minorista en Álava y CAPV

Conforme a las estadísticas elaboradas por EUSTAT, el personal empleado en el sector comercial minorista alavés en el primer trimestre de 2018 registró un crecimiento de 2,6% interanual respecto al mismo trimestre del año anterior, y de 2% tras junio de 2018.

Gráfico 4: Índice de comercio minorista, en la CAPV y Álava por trimestre. Personal Empleado (2011 – 2018)



Fuente: EUSTAT. Índice de Comercio Minorista. Personal Empleado. Dato de 2018 provisional, datos brutos. Tasa de variación interanual.

En cuanto al mismo indicador en la Comunidad Autónoma de Euskadi, el crecimiento interanual tanto a la conclusión del primer semestre de 2018, como del segundo semestre fue de 0,3%.

Indicadores del mercado de trabajo

4. Mercado de trabajo en Vitoria-Gasteiz

La situación del mercado de trabajo en Vitoria-Gasteiz mejoró en el primer semestre de 2018, con una bajada de demandantes de empleo y un aumento de afiliaciones en la Seguridad Social a nivel general. Así, 615 personas menos fueron las que demandaron empleo en Vitoria-Gasteiz con respecto a diciembre de 2017, y 1.345 menos que un año atrás, elevando el número de personas demandantes de empleo en la ciudad a 15.457. Del mismo modo, en junio de 2018 las personas afiliadas a la seguridad social en la ciudad ascendieron a 120.659, 627 personas más que en diciembre de 2017, y 5.397 que en junio de 2017 respectivamente.

Tabla 2: Indicadores sintéticos mercado de trabajo en Vitoria-Gasteiz

Indicadores sintéticos	Jun 2017	Dic 2017	Jun 2018	Saldo semestral	Saldo interanual
Demandantes de empleo comercio minorista	1.584	1.590	1.545	- 45	- 39
Demandantes de empleo Venta y reparación vehículos	142	124	125	1	- 17
Demandantes de empleo de Hostelería (restauración)	1.521	1.464	1.369	- 95	- 152
Personas afiliadas Comercio-Minorista	8.782	8.961	8.930	- 31	148
Personas afiliadas Venta y Reparación vehículos	1.621	1.638	1.665	27	44
Personas afiliadas Hostelería (restauración)	6.078	6.979	6.155	- 824	77
Personas afiliadas todos sectores	115.262	120.032	120.659	627	5.397
Demandantes de empleo V-G Todos sectores	16.802	16.072	15.457	- 615	- 1.345
Tasa de paro administrativo comercio minorista (división 47)	15,28%	15,07%	14,75%		
Tasa de paro administrativo general	12,72%	11,8%	11,36%		
Peso del empleo en comercio sobre total	7,6%	7,47%	7,40%		

* Tasa paro administrativo: paro registrado /afiliación + paro
* Se considera comercio minorista, los epígrafes de CNAE comercio minorista (división 47), y venta y reparación de vehículos de motor y motocicleta (división 45). En su caso hostelería se considera la restauración (división 56)

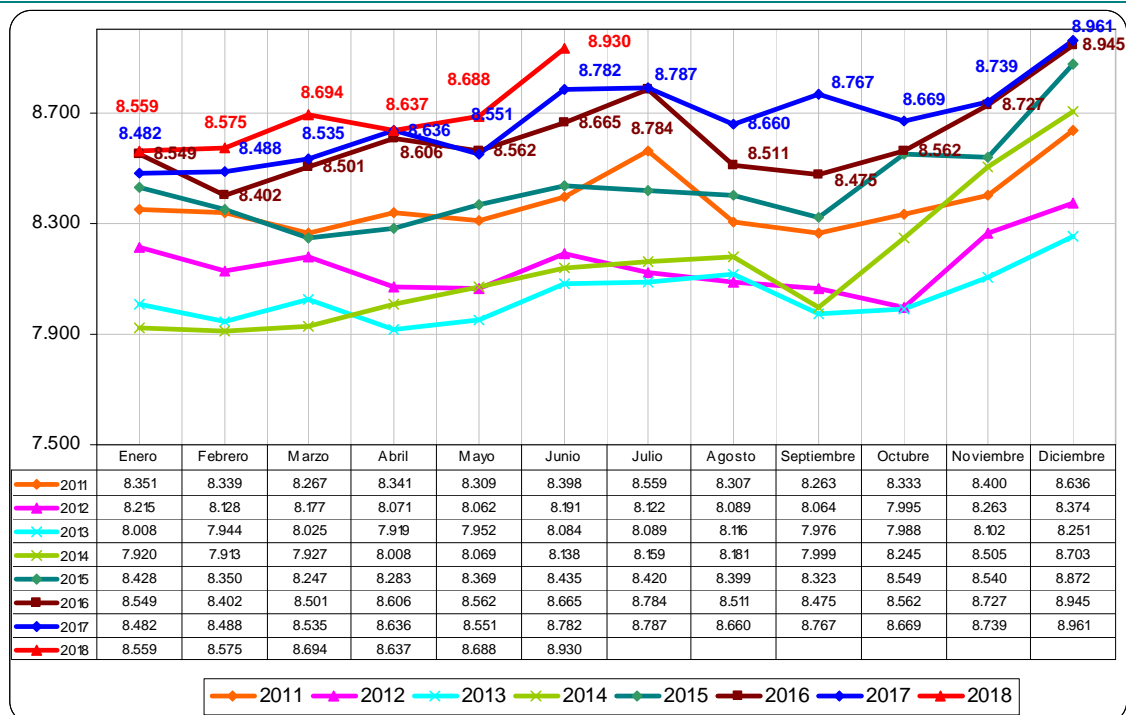
Fuentes: Lanbide, Servicio Vasco de Empleo y Ministerio de Empleo y de la Seguridad Social. Elaboración propia.

En cuanto a la situación del comercio minorista, el sector tuvo una bajada de demandantes de empleo, si bien el número de personas afiliadas a la Seguridad Social en la conclusión del primer semestre de 2018 solo ascendió con respecto a hace un año, no respecto a hace seis meses.

Concretamente, en junio de 2018, 8.930 personas estaban dadas de alta en la Seguridad Social en la rama de Comercio minorista, tanto en el Régimen General como en el Régimen por cuenta propia. Este volumen de empleo supone 148 personas más con respecto al año anterior, por las mismas fechas y 31 menos que en diciembre pasado. Por meses, tras el descenso de altas en enero, a lo largo de los meses y hasta mayo se dio un crecimiento mensual no estable, ya que las altas crecieron y cayeron en cantidades pequeñas, y repuntaron de manera significativa en junio. En venta y reparación de vehículos son 1.665 personas las que prestan sus servicios en la oferta de empresas existente, suponiendo este volumen de empleo 44 personas más con respecto a junio de del año anterior y 27 más que en diciembre pasado. Por último, la rama de actividad de hostelería pasó a 6.155 afiliaciones durante el primer semestre de 2018, 77 más que hace un año, aunque 824 menos que seis meses atrás.

En contraste, 1.545 personas procedentes del Comercio minorista se encontraban demandando empleo, 39 personas menos que hace un año, y 45 menos que en diciembre de 2017. En venta y reparación de vehículos el número de demandantes de empleo asciende a 125 personas, 17 menos que en la misma fecha un año atrás y 1 persona más que al finalizar el año 2017. En la rama de la hostelería el saldo es también negativo con 152 demandantes menos que hace un año, y 95 menos que en diciembre de 2017.

Gráfico 5: Afiliación a la Seguridad Social en Comercio minorista de Vitoria-Gasteiz (2011 – 2018)

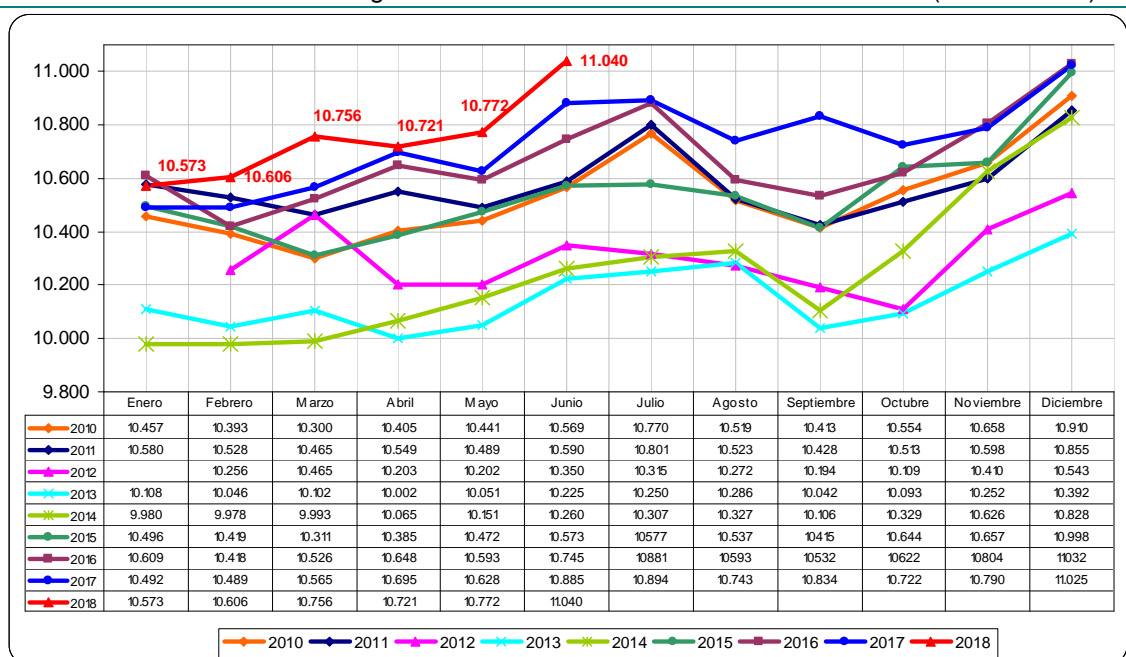


Fuente: INSS. Comercio al por menor, excepto de vehículos de motor y motocicletas. Elaboración propia.

Además, la tasa de paro administrativo del comercio minorista, se sitúa en un 14,75% un 0,32% menos que respecto a la última medición realizada al concluir el pasado diciembre, mientras que la tasa de paro administrativo general disminuye levemente de un 11,8% en diciembre a un 11,36% a la conclusión del primer semestre de 2018. Finalmente, señalar que el comercio minorista supone a 30 de junio de 2018 el 7,40% del total del empleo de la ciudad.

5. Mercado de trabajo en Álava

Gráfico 6: Afiliación a la Seguridad Social en Comercio minorista en Álava (2010 – 2018)

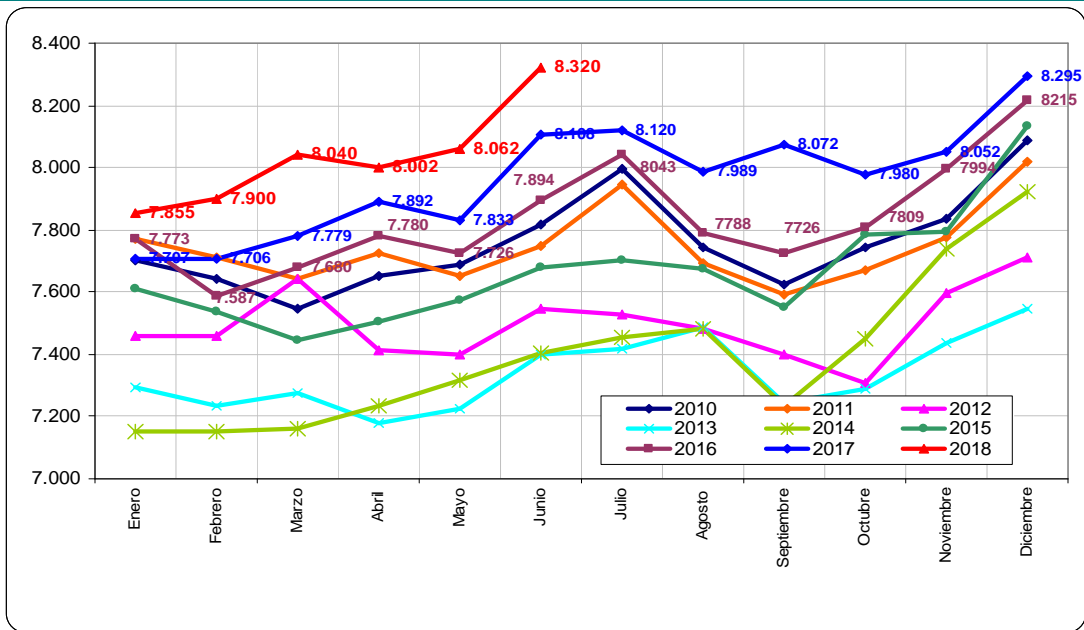


Fuente: INSS. Comercio al por menor, excepto de vehículos de motor y motocicletas. Elaboración propia.

En el conjunto de la provincia de Álava, en junio se registraron 11.040 afiliaciones en la Seguridad Social en el área del comercio minorista. Esta cifra es la más alta de los últimos 10 años. Este volumen de empleo supone 15 personas más con respecto a diciembre de 2017, a pesar de que tras el dato positivo de final de

año, en los meses de 2018 hasta junio las afiliaciones descendieron, siguiendo la tendencia de los últimos años de caída tras la campaña navideña y posteriores subidas mensuales.

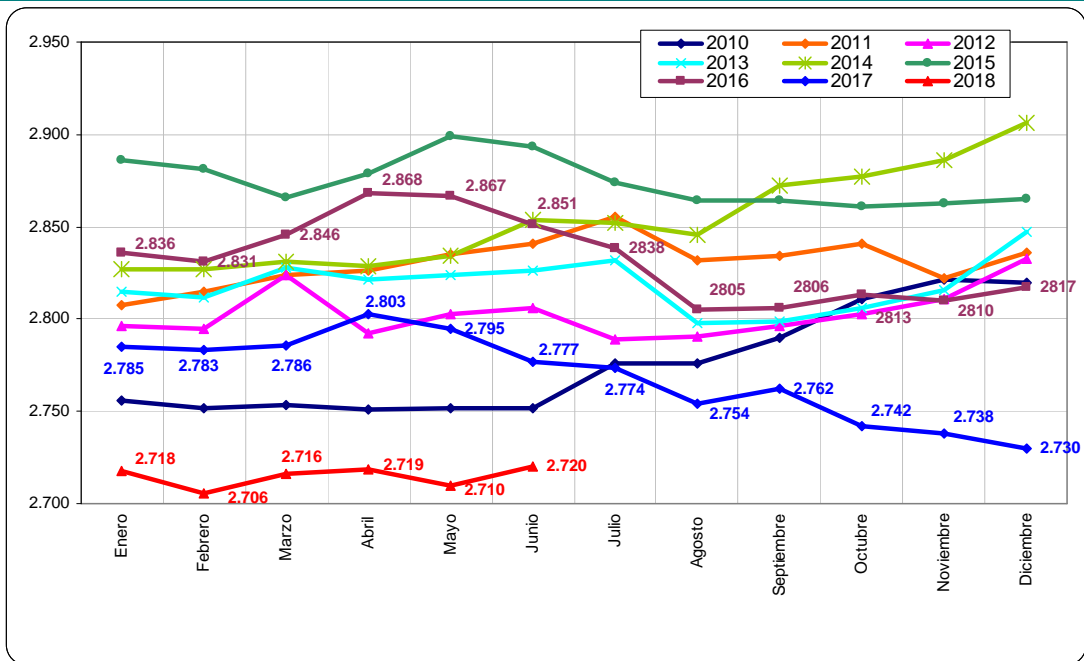
Gráfico 7: Afiliación a la Seguridad Social en Comercio minorista en Álava. Régimen General (2010 – 2018)



Fuente: INSS. Comercio al por menor, excepto de vehículos de motor y motocicletas. Elaboración propia.

Las afiliaciones señaladas se dan entre trabajadores del régimen general, el cual crece de manera constante siguiendo la tendencia de los últimos años; mientras que las afiliaciones en el régimen de cuenta propia descienden significativamente a mínimos históricos durante toda la primera mitad de 2018, a pesar de un leve aumento en el último mes con 10 nuevas afiliaciones y elevando la cifra a 2.720 al finalizar junio de 2018.

Gráfico 8: Afiliación a la Seguridad Social en Comercio minorista en Álava. Régimen por cuenta propia (2010 – 2018)



Fuente: INSS. Comercio al por menor, excepto de vehículos de motor y motocicletas. Elaboración propia.

Estructura minorista. Actividades comerciales

6. El Comercio Minorista en Vitoria-Gasteiz

Al concluir junio de 2018, 2.845 eran los establecimientos de comercio minorista en Vitoria-Gasteiz, los cuales se distribuyen del siguiente modo: el 25,61% de los establecimientos se encuentran en la rama de la alimentación, la bebida y el tabaco; el 20,42% de los comercios de la ciudad corresponden a la rama "otro comercio"; el 18,37% se dedican al equipamiento de la persona; los comercios dedicados al equipamiento del hogar suponen el 18,13% de los establecimientos y el 7,34% se dedica a la venta de vehículos y carburantes, mientras que el 6,09% de los establecimientos corresponden a droguerías y farmacias y finalmente el 4,05% dedica su actividad a la venta en comercio mixto.

Por otro lado, señalar que el comercio minorista en Vitoria-Gasteiz toma un total de 408.699,80 m² de superficie, teniendo de media por tanto los comercios de la ciudad 143,66 m² de superficie. Cabe mencionar al respecto, que la proporción de la distribución del número de los comercios no coincide con la distribución de la superficie ya que en este caso, los comercios de la rama de comercio mixto suponen el 27,67% de la superficie de los comercios minoristas de Vitoria-Gasteiz con establecimientos de 974,94 m² de media; mientras los comercios de la rama "otro comercio" suponen el 19,60% de la superficie, con establecimientos de 136,69 m² de media o los comercios dedicados al equipamiento de la persona suponen el 13,48% de la superficie, con establecimientos de 105,53 m² de media. Además los comercios destinados al equipamiento del hogar suponen el 12,19% de la superficie, con establecimientos de 96,76 m² de media, los de venta de vehículos y carburantes suponen el 11,56% de la superficie, con establecimientos de 228,19 m² de media, siendo estos los segundos de mayor dimensión media. Asimismo, los comercios de alimentación, bebida y tabaco suponen el 11,27% de la superficie, con establecimientos de 63,47 m² de media, es decir, los de menor dimensión media en la ciudad; y finalmente los establecimientos correspondientes a droguería y farmacia suponen el 4,23% de la superficie, con establecimientos de 99,86 m² de media.

Tabla 3: Características básicas del comercio minorista en Vitoria-Gasteiz, por rama de actividad

Rama Comercial	Nº	%	m ²	%	Dimensión media (m ²)
Alimentación, bebida y tabaco	726	25,61	46.079,60	11,27%	63,47
Comercio mixto	116	4,05	113.093,26	27,67%	974,94
Droguerías y farmacias	173	6,09	17.275,03	4,23%	99,86
Equipamiento de la persona	522	18,37	55.084,40	13,48%	105,53
Equipamiento del hogar	515	18,13	49.830,34	12,19%	96,76
Otro comercio	586	20,42	80.101,62	19,60%	136,69
Vehículos y carburantes	207	7,34	47.235,55	11,56%	228,19
Total	2.845	100,00	408.699,80	100,00%	143,66

Fuente: Gabinete de Estudios Ayuntamiento de Vitoria-Gasteiz. Impuesto de Actividades económica. Junio 2018.

Tabla 4: Evolución del número de comercio minorista en Vitoria-Gasteiz, por rama de actividad y fecha

Rama comercial	2008	30/06/2017	31/12/2017	30/06/2018	Saldo semestral	Saldo anual
Alimentación, bebida y tabaco	751	738	724	726	2	-12
Comercio mixto	78	123	122	116	-6	-7
Droguerías y farmacias	182	183	180	173	-7	-10
Equipamiento personal	590	540	531	522	-9	-18
Equipamiento del hogar	554	540	531	515	-1	-25
Otro comercio	579	601	597	586	-11	-15
Vehículos y carburantes	165	205	200	207	7	2
Total	2.899	2.930	2.885	2.845	-40	-85

Fuente: Gabinete de Estudios Ayuntamiento de Vitoria-Gasteiz. Impuesto de Actividades económica. Junio 2018.

Los 2.845 establecimientos de comercio minorista existentes en junio de 2018, significan 85 establecimientos menos que en la misma fecha un año atrás, es decir un 2,9% interanual menos; y 40 menos que al finalizar 2017, o lo que es lo mismo, un 1,4% menos.

Por sectores de actividad comercial, desciende el número de establecimientos en el saldo anual en todas las ramas comerciales del mercado minorista en la ciudad con excepción de la actividad de los vehículos y carburantes (+2). El descenso más significativo corresponde a la rama equipamiento para el hogar (-25), seguido de equipamiento personal (-18), "otro comercio" (-15), alimentación, bebida y tabaco (-12); droguerías y farmacias (-10) y finalmente, comercio mixto (-7).

En el saldo semestral, ante un descenso menos pronunciado, encontramos que 2 ramas, vehículos y carburantes (+7) y alimentación, bebida y tabaco (+2) aumentan su saldo; mientras que el resto desciende de forma similar de la siguiente manera: la rama "otro comercio" (-11), seguida de equipamiento personal (-9), droguerías y farmacias (-7), comercio mixto (-6) y equipamiento del hogar (-1).

Tabla 5: Altas y bajas de establecimientos en Vitoria-Gasteiz, por rama de actividad

Rama Comercial	31/12/2017	Altas	Bajas	30/06/2018
Alimentación, bebida y tabaco	724	52	50	726
Comercio mixto	122	8	14	116
Droguerías, farmacias	180	9	16	173
Equipamiento de la persona	531	24	33	522
Equipamiento del hogar	531	27	43	515
Otro Comercio	597	10	21	586
Vehículos, accesorios y carburantes	200	12	5	207
Total	2.885	142	182	2.845

Fuente: Gabinete de Estudios Ayuntamiento de Vitoria-Gasteiz. Impuesto de Actividades económica. Junio 2018.

En cuanto a la rotación, y teniendo en cuenta las altas y bajas de establecimientos, 142 establecimientos comenzaron su actividad a lo largo de este semestre y 182 fueron los que cesaron la actividad. La mayor rotación (altas más bajas) se produce como viene siendo habitual en la rama de alimentación, bebidas y tabaco (102), no obstante, también se han dado movimientos importantes en equipamiento del hogar (70), en equipamiento de la persona (57) y en "otro comercio" (31). En las otras ramas, la rotación fue bastante similar entre ellas, 25 en droguerías y farmacias, 22 en comercio mixto, y 17 en vehículos, accesorios y carburantes.

Tabla 6: Características básicas del comercio minorista en Vitoria-Gasteiz, por barrio

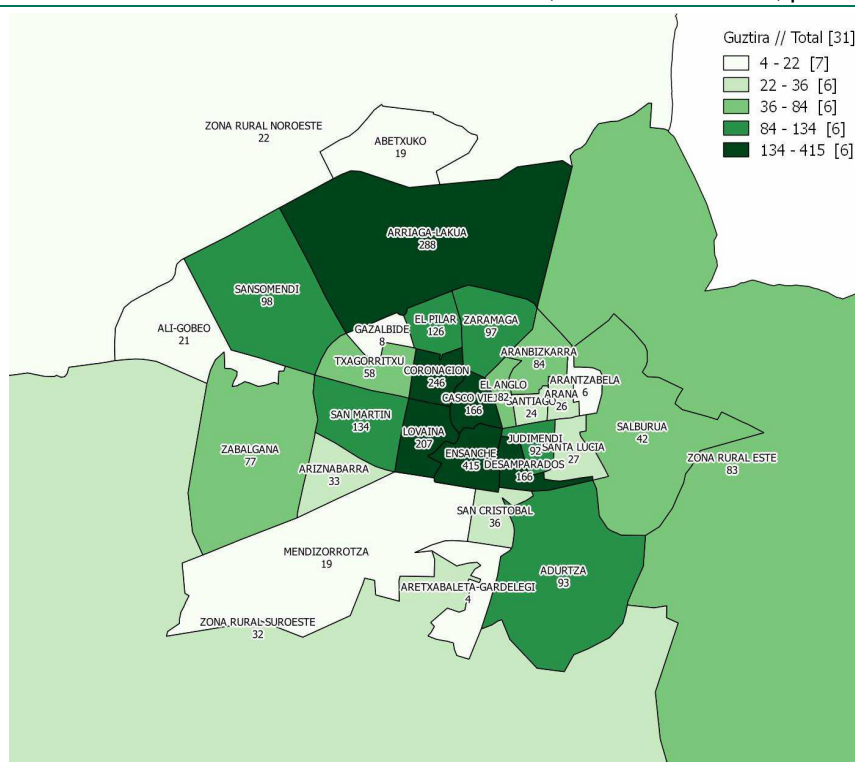
Barrio	Nº	%	M2	%	(M2/habitantes)	Habitantes
Abetxuko	871,00	0,67	983,00	0,24%	0,29	3.379
Adurtza	11.590,44	3,27	11.601,04	2,84%	1,91	6.078
Ali	14.445,28	0,74	14.445,28	3,53%	6,85	2.109
Arana	1.598,91	0,91	1.598,91	0,39%	0,53	3.034
Aranbizkarra	4.202,20	2,95	4.088,20	1,00%	0,38	10.891
Arantzabela	580,00	0,21	580,00	0,14%	0,39	1.469
Aretxabaleta-Gardelegi	3.035,00	0,14	3.035,00	0,74%	2,15	1.412
Ariznabarra	1.877,21	1,16	2.020,21	0,49%	0,26	7.838
Arriaga Lakua	80.271,08	10,02	80.460,88	19,69%	2,90	27.735
Casco Histórico	7.602,96	5,83	7.045,92	1,72%	0,81	8.667
Coronación	21.876,40	8,65	20.890,07	5,11%	1,57	13.290
Desamparados	39.094,55	5,83	39.456,78	9,65%	6,53	6.039
El Anglo	8.050,62	2,95	7.506,18	1,84%	1,81	4.142
El Pilar	13.551,94	4,53	13.217,80	3,23%	1,64	8.067
Ensanche	36.707,75	14,48	36.864,79	9,02%	4,43	8.318
Gazalbide	1.040,52	0,28	963,52	0,24%	0,43	2.251
Judizmendi	5.195,01	3,37	5.212,27	1,28%	0,91	5.741
Lovaina	9.959,07	7,17	9.404,46	2,30%	1,20	7.821
Mendizorrotza	11.392,70	0,70	11.389,70	2,79%	2,41	4.724
Salburua	8.439,00	1,48	7.969,23	1,95%	0,42	18.771
San Cristóbal	3.258,20	1,27	3.065,20	0,75%	0,53	5.779
San Martín	7.529,31	4,71	8.080,31	1,98%	0,67	12.048
Sansomendi	8.751,02	3,44	9.344,04	2,29%	0,48	19.577
Santa Lucía	2.212,60	0,95	2.325,00	0,57%	0,31	7.526
Santiago	778,64	0,84	766,91	0,19%	0,23	3.359
Txagorritxu	6.956,43	2,04	6.843,43	1,67%	0,86	7.968
Zabalzana	20.644,98	2,71	20.527,92	5,02%	0,77	26.785
Zaramaga	11.133,90	3,41	11.059,90	2,71%	0,92	11.965
Zona Rural Este	19.763,66	2,92	20.524,66	5,02%	10,22	2.009
Zona Rural Noroeste	13.416,00	0,74	13.406,00	3,28%	8,27	1.621
Zona Rural Suroeste	32.400,29	1,12	33.882,29	8,29%	25,25	1.342
Sin barrio	141,00	0,49	141,00	0,03%		
Total	408.367,57	100,00	408.699,80	100,00%	1,62	251.755

Fuente: Gabinete de Estudios Ayuntamiento de Vitoria-Gasteiz. Impuesto de Actividades económica. Junio 2018.

En lo que se refiere al análisis territorial por barrios, en el Ensanche dan servicio el 14,48% de los establecimientos de comercio minorista de Vitoria-Gasteiz, en Arriaga-Lakua² podemos encontrar la segunda zona más populosa en cuanto a comercios se refiere con un 10,02% de todos ellos; seguida de Coronación en tercera posición con un 7,17%. Tras estos barrios y señalando así los diez barrios con mayor número de establecimientos de comercio minorista encontramos Lovaina (7,17%), Desamparados (5,83%), Casco Histórico (5,83%), San Martín (4,71%), El Pilar (4,53%), Sansomendi (3,44%) y Zaramaga (3,41%). Por el contrario, los barrios de la ciudad que menor número de establecimientos congregan son Aretxabaleta-Gardelegi con el 0,14% de los establecimientos de comercio minorista de la ciudad; Arantzabela con el 0,21% y Gazalbide con el 0,28% de ellos; estos tres barrios se encuentran a su vez entre los de menor superficie y número de habitantes.

² El Centro Comercial Boulevard se encuentra ubicado en el barrio de Arriaga-Lakua y el Centro comercial El Corte inglés y el mercado de la Plaza de Abastos pertenecen al barrio de Desamparados.

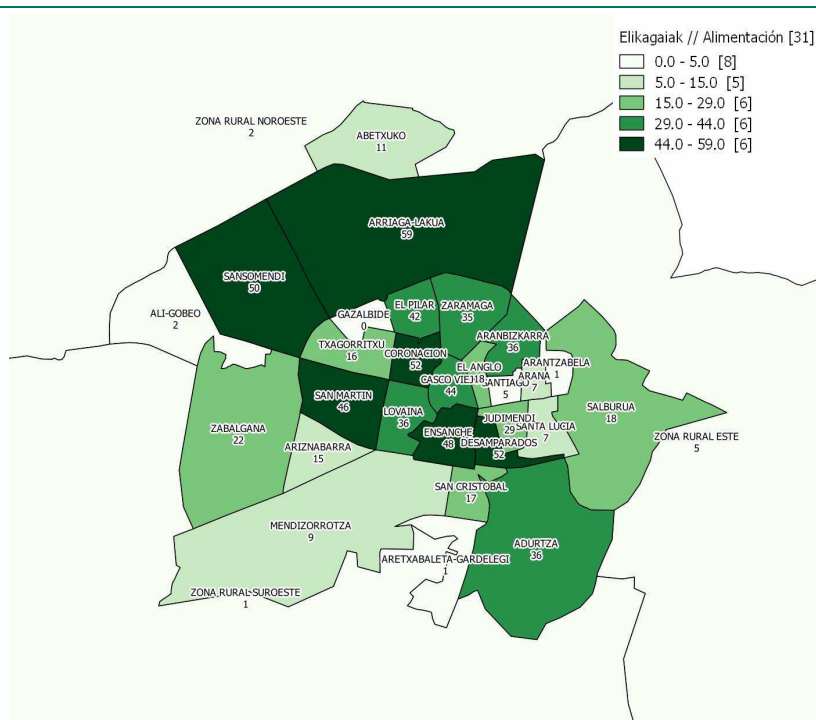
Mapa 1: Número de establecimientos comerciales, en Vitoria-Gasteiz, por barrios



Fuente: Gabinete de Estudios Ayuntamiento de Vitoria-Gasteiz. Impuesto de Actividades económica. Junio 2018.

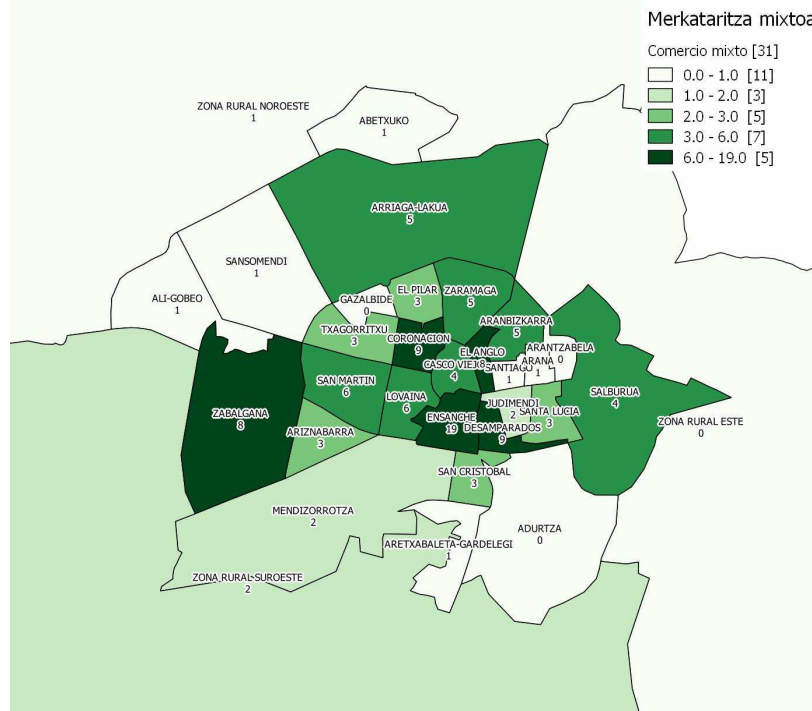
Por sectores y barrios, en Arriaga-Lakua es donde más establecimientos de alimentación, bebidas y tabaco en Vitoria-Gasteiz dan servicio, ya que el 8,17% del total de los establecimientos de la ciudad se encuentran en ese barrio, sumando un total de 59 establecimientos. En segundo lugar encontramos los barrios de Desamparados y Coronación, los cuales dan servicio a 52 establecimientos cada uno, el 7,20% del total. Tras ellos se sitúa Sansomendi con 50 establecimientos de alimentación, bebidas y tabaco, que suponen el 6,93% del comercio minorista de esa rama en Vitoria-Gasteiz, y cierra el top 5 el Ensanche con 48 establecimientos que suponen el 6,65% de todos ellos.

Mapa 2: Número de establecimientos comerciales, en Alimentación, bebidas y tabaco en Vitoria-Gasteiz, por barrios



Fuente: Gabinete de Estudios Ayuntamiento de Vitoria-Gasteiz. Impuesto de Actividades económica. Junio 2018.

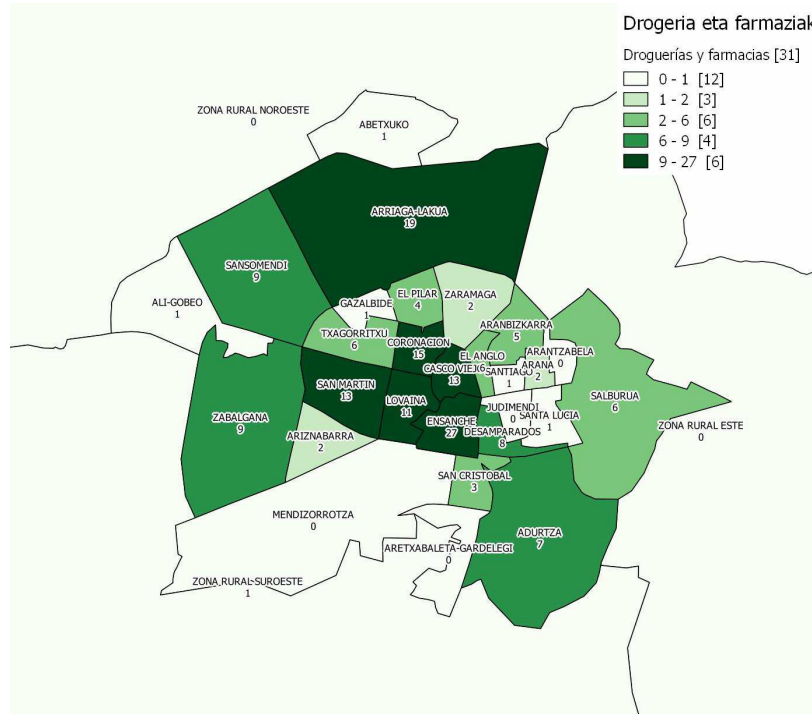
Mapa 3: Número de establecimientos comerciales, en Comercio mixto en Vitoria-Gasteiz, por barrios



Fuente: Gabinete de Estudios Ayuntamiento de Vitoria-Gasteiz. Impuesto de Actividades económica. Junio 2018.

En cuanto a los establecimientos comerciales en de comercio mixto, en el Ensanche es donde más establecimientos dan este servicio, ya que el 16,38% del total de los establecimientos de la ciudad se encuentran allí, sumando un total de 19 establecimientos. En segundo lugar encontramos Coronación y Desamparados, los cuales dan servicio a 9 establecimientos cada uno, el 7,76% del total. Tras ellos y cerrando el top 5 El Anglo y Zabalzana con 8 establecimientos cada uno que suponen el 6,90% de todos ellos.

Mapa 4: Número de establecimientos comerciales, en Droguerías y farmacias en Vitoria-Gasteiz, por barrios



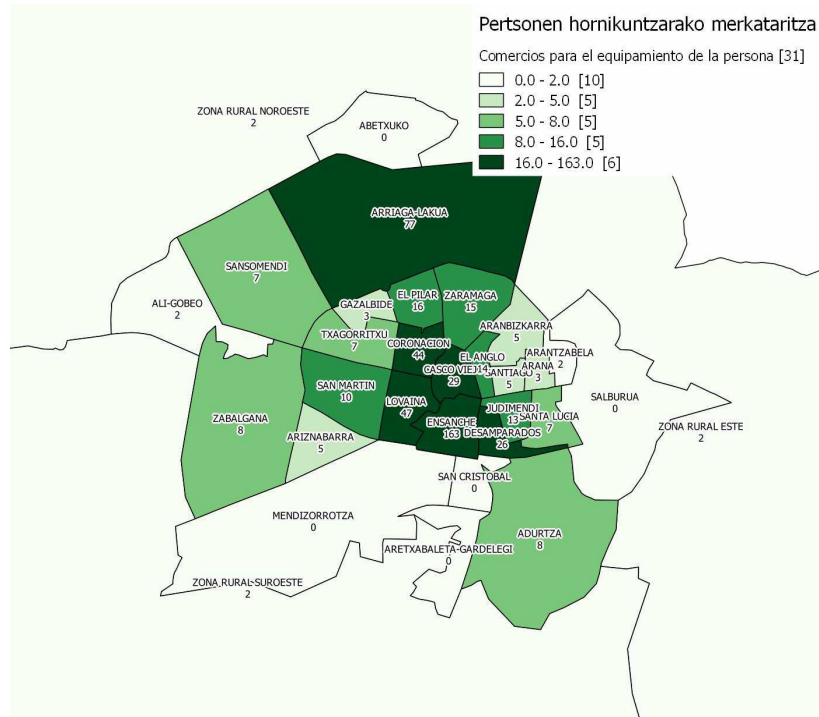
Fuente: Gabinete de Estudios Ayuntamiento de Vitoria-Gasteiz. Impuesto de Actividades económica. Junio 2018.

En el Ensanche es donde más establecimientos comerciales en droguerías y farmacias encontramos, ya que el 15,6% del total de los establecimientos de la ciudad se encuentran en ese barrio, sumando un total de 27 establecimientos. En segundo lugar encontramos Arriaga-Lakua, el cual da servicio a 19 establecimientos, el

10,98% del total. Tras ellos Coronación con 15 establecimientos en droguerías y farmacias, los cuales suponen el 8,67% del comercio minorista de esa rama en Vitoria-Gasteiz, y cierran el top 5 Casco Viejo y San Martín con 13 establecimientos cada uno que suponen el 7,51% de todos ellos.

En cuanto a los establecimientos comerciales en equipamiento para la persona, el Ensanche es donde más establecimientos dan servicio, ya que el 31,23% del total de los establecimientos de la ciudad se encuentran allí, sumando un total de 163 establecimientos. En segundo lugar encontramos Arriaga-Lakua, el cual da servicio a 77 establecimientos, el 14,75% del total. Tras ellos encontramos Lovaina con 47 establecimientos de equipamiento para las personas, que suponen el 9% del comercio minorista de esa rama en Vitoria-Gasteiz. Coronación sería el siguiente en volumen de comercios en equipamiento para las personas con 44 establecimientos, suponiendo el 8,43%, y cierra el top 5 Casco Viejo con 29 establecimientos que suponen el 5,56% de todos ellos.

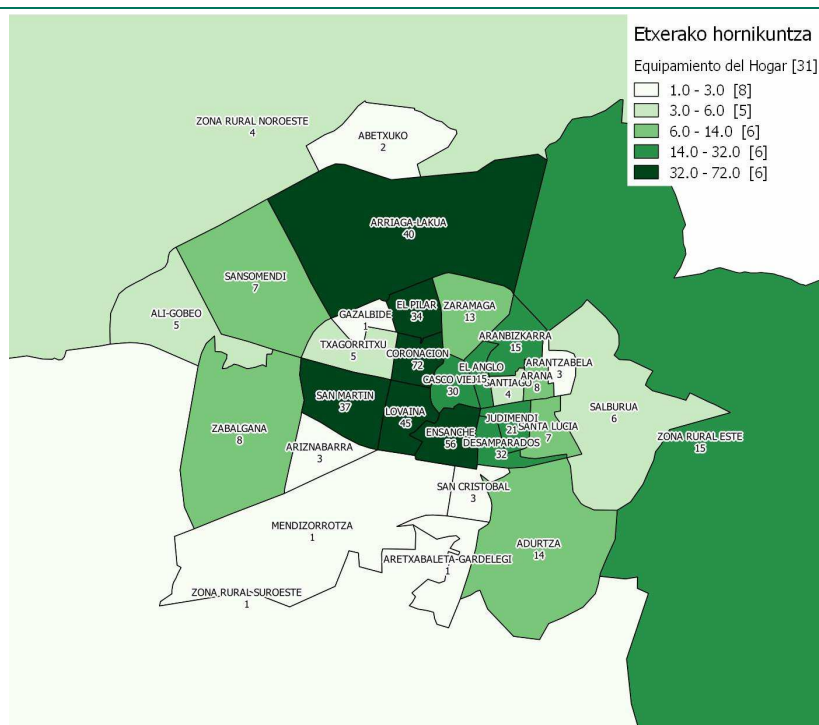
Mapa 5: Número de establecimientos comerciales, en Equipamiento para la persona en Vitoria-Gasteiz, por barrios



Fuente: Gabinete de Estudios Ayuntamiento de Vitoria-Gasteiz. Impuesto de Actividades económica. Junio 2018.

Coronación aparece como el barrio con más establecimientos comerciales en equipamiento para el hogar, hay, ya que el 14,17% del total de los establecimientos de la ciudad se encuentran allí, sumando un total de 72 establecimientos. En segundo lugar encontramos el Ensanche, el cual da servicio a 56 establecimientos, el 11,02% del total. Tras ellos encontramos Lovaina con 45 establecimientos de equipamiento para el hogar, que suponen el 8,86% del comercio minorista de esa rama en Vitoria-Gasteiz. Arriaga Lakua sería el siguiente en volumen de comercios en equipamiento para el hogar con 40 establecimientos, suponiendo el 7,87%, y cierra el top 5 San Martín con 37 establecimientos que suponen el 7,28% de todos ellos.

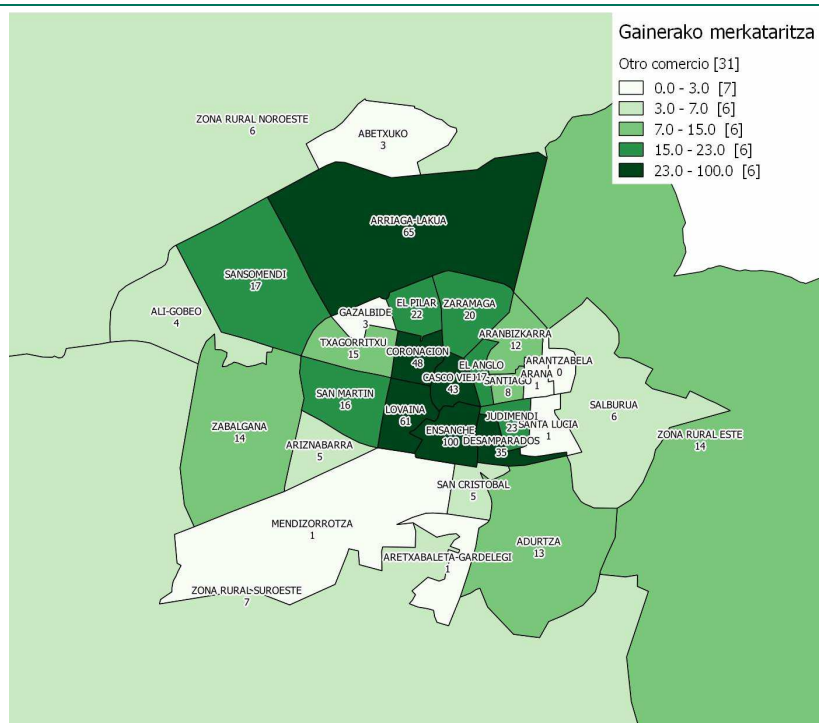
Mapa 6: Número de establecimientos comerciales, en Equipamiento para el Hogar en Vitoria-Gasteiz, por barrios



Fuente: Gabinete de Estudios Ayuntamiento de Vitoria-Gasteiz. Impuesto de Actividades económica. Junio 2018.

En cuanto a los establecimientos comerciales de tipo “otro comercio” el Ensanche es donde más establecimientos dan servicio, ya que el 17,06% del total de los establecimientos de la ciudad se encuentran allí, sumando un total de 100 establecimientos. En segundo lugar encontramos Arriaga-Lakua, el cual da servicio a 65 establecimientos, el 11,09% del total. Tras ellos encontramos Lovaina con 61 establecimientos de tipo “otro comercio”, que suponen el 10,41% del comercio minorista de esa rama en Vitoria-Gasteiz. Coronación sería el siguiente en volumen de otros comercios con 48 establecimientos, suponiendo el 8,19%, y cierra el top 5 el Casco Viejo con 43 establecimientos que suponen el 7,34% de todos ellos.

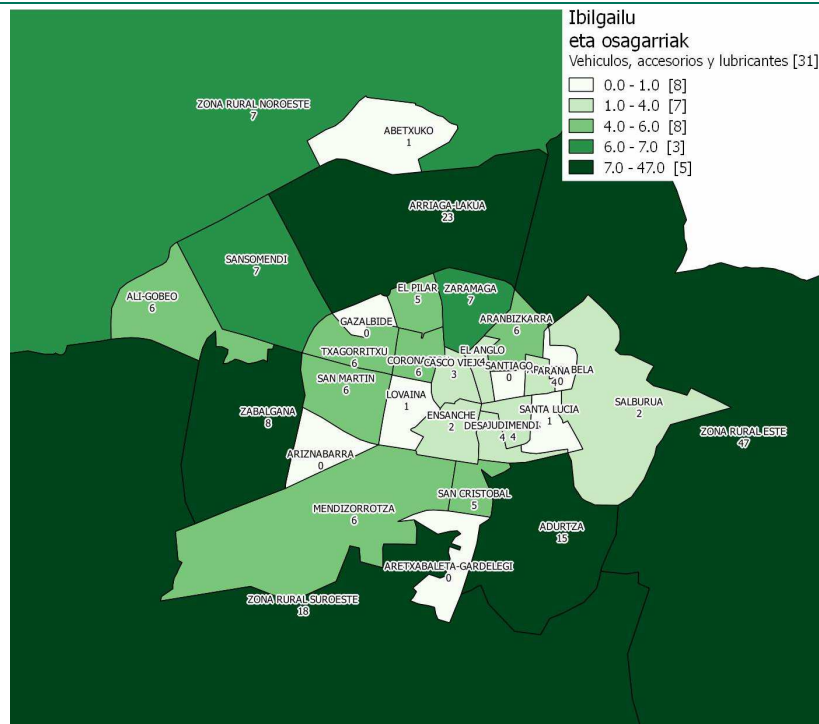
Mapa 7: Número de establecimientos comerciales, Otro comercio en Vitoria-Gasteiz, por barrios



Fuente: Gabinete de Estudios Ayuntamiento de Vitoria-Gasteiz. Impuesto de Actividades económica. Junio 2018.

Finalmente la Zona Rural Este es el barrio que más establecimientos comerciales de vehículos, accesorios y lubricantes aglutina en Vitoria-Gasteiz, ya que el 23,04% del total de los establecimientos de la ciudad se encuentran allí, sumando un total de 47 establecimientos. En segundo lugar encontramos Arriaga-Lakua, el cual da servicio a 23 establecimientos, el 11,27% del total. Tras ellos encontramos la Zona Rural Suroeste con 18 establecimientos de vehículos, accesorios y lubricantes, que suponen el 8,82% del comercio de esa rama en Vitoria-Gasteiz. Adurtza sería el siguiente en volumen de comercios de este tipo con 15 establecimientos, suponiendo el 7,35%, y cierra el top 5 Zabalzana con 8 establecimientos que suponen el 3,92% de todos ellos.

Mapa 8: Número de establecimientos comerciales, en Vehículos, accesorios y lubricantes en Vitoria-Gasteiz, por barrios



Fuente: Gabinete de Estudios Ayuntamiento de Vitoria-Gasteiz. Impuesto de Actividades económica. Junio 2018.

Como ya hemos señalado, nos encontramos ante 40 establecimientos de comercio minorista menos que a final de 2017 en Vitoria-Gasteiz. Cabe ser mencionado el saldo semestral por barrios es especialmente negativo en el Ensanche (-13), en Lovaina (-7) y en Coronación (-6), mientras que los datos positivos los encontramos en Arriaga-Lakua (+3), San Martín (+3), Desamparados (+2) y la Zona Rural Este (+2).

Sin embargo, si hacemos referencia a la superficie de m², encontramos a la Zona Rural Suroeste (+1.482m²), la Zona Rural Este (+761m²) y Sansomendi (+593,02m²) como los barrios en los que mayor incremento ha tenido la superficie comercial, mientras que Coronación (-986,33m²), Casco Viejo (-557,04m²) y Lovaina (- 554,61m²) serían los barrios en donde mayor decrecimiento ha sufrido la superficie del comercio minorista de la ciudad.

Tabla 7: Características básicas del comercio minorista en Vitoria-Gasteiz, por barrio. Evolución³

Barrio	M ²		Saldo	Nº		Saldo
	31/12/2017	30/06/2018		31/12/2017	30/06/2018	
Abetxuko	871,00	983,00	112	18	19	1
Adurtza	11.590,44	11.601,04	10,6	95	93	-2
Ali	14.445,28	14.445,28	0	21	21	0
Arana	1.598,91	1.598,91	0	26	26	0
Aranbizkarra	4.202,20	4.088,20	-114	85	84	-1
Arantzabela	580,00	580,00	0	6	6	0
Aretxabaleta-Gardelegi	3.035,00	3.035,00	0	4	4	0
Ariznabarra	1.877,21	2.020,21	143	33	33	0
Arriaga-Lakua	80.271,08	80.460,88	189,8	282	285	3
Casco Histórico	7.602,96	7.045,92	-557,04	171	166	-5
Coronación	21.876,40	20.890,07	-986,33	252	246	-6
Desamparados	39.094,55	39.456,78	362,23	164	166	2
El Anglo	8.050,62	7.506,18	-544,44	83	84	1
El Pilar	13.551,94	13.217,80	-334,14	132	129	-3
Ensanche	36.707,75	36.864,79	157,04	425	412	-13
Gazalbide	1.040,52	963,52	-77	9	8	-1
Judimendi	5.195,01	5.212,27	17,26	96	96	0
Lovaina	9.959,07	9.404,46	-554,61	211	204	-7
Mendizorrotza	11.392,70	11.389,70	-3	21	20	-1
Salburua	8.439,00	7.969,23	-469,77	45	42	-3
San Cristóbal	3.258,20	3.065,20	-193	38	36	-2
San Martín	7.529,31	8.080,31	551	131	134	3
Sansomendi	8.751,02	9.344,04	593,02	99	98	-1
Santa Lucía	2.212,60	2.325,00	112,4	27	27	0
Santiago	778,64	766,91	-11,73	24	24	0
Txagorritxu	6.956,43	6.843,43	-113	59	58	-1
Zabalgana	20.644,98	20.527,92	-117,06	80	77	-3
Zaramaga	11.133,90	11.059,90	-74	98	97	-1
Zona Rural Este	19.763,66	20.524,66	761	81	83	2
Zona Rural Noroeste	13.416,00	13.406,00	-10	22	21	-1
Zona Rural Suroeste	32.400,29	33.882,29	1482	33	32	-1
Sin barrio	141,00	141,00	0	14	14	0
Total	408.367,57	408.699,80	332,23	2.885	2.845	-40

Fuente: Gabinete de Estudios Ayuntamiento de Vitoria-Gasteiz. Impuesto de Actividades económica. Junio 2018.

³ El Centro Comercial Boulevard se encuentra ubicado en el barrio de Arriaga-Lakua y el Centro comercial El Corte inglés y el mercado de la Plaza de Abastos pertenecen al barrio de Desamparados.

7. El Comercio Hostelero en Vitoria-Gasteiz

El número de establecimientos de hostelería en Vitoria-Gasteiz asciende en la actualidad a 1.451, cuatro más que a finales del año pasado. Este saldo es el resultado de que se hayan producido 136 altas y 132 bajas en este período. En la comparativa anual el saldo es de 13 establecimientos más que en junio de 2017.

Tabla 8: Establecimientos de hostelería en Vitoria-Gasteiz

Barrio	31/12/2017		30/06/2018		31/12/2017	30/06/2018	30/06/2018
	N	%	N	%	Superficie	Superficie	Superficie (m ²) (%)
Abetxuko	19	1,31	19	1,31	1.449,96	1.449,96	0,74%
Adurtza	23	1,59	24	1,65	4.509,57	4.337,60	2,21%
Ali	6	0,41	6	0,41	1.577,00	1.577,00	0,81%
Arana	21	1,45	20	1,38	1.976,04	1.917,04	0,98%
Aranbizkarra	56	3,87	54	3,72	4.862,28	4.711,89	2,41%
Arantzabela	8	0,55	8	0,55	73,00	73,00	0,04%
Aretxabaleta-Gardelegi	8	0,55	9	0,62	615,66	905,66	0,46%
Ariznabarra	29	2,00	29	2,00	2.043,74	2.026,74	1,03%
Arriaga-Lakua	102	7,05	106	7,31	15.451,96	16.170,39	8,25%
Casco viejo	181	12,51	180	12,41	18.682,83	18.583,53	9,49%
Coronación	94	6,50	89	6,13	12.267,95	11.965,16	6,11%
Desamparados	57	3,94	58	4,00	6.329,04	6.464,04	3,30%
El anglo	64	4,42	63	4,34	6.989,15	6.436,11	3,29%
El pilar	70	4,84	69	4,76	6.329,69	6.098,69	3,11%
Ensanche	110	7,60	112	7,72	19.189,93	19.805,14	10,11%
Gazalbide	5	0,35	6	0,41	316,00	456,00	0,23%
Judimendi	64	4,42	65	4,48	6.682,04	6.789,74	3,47%
Lovaina	59	4,08	63	4,34	11.626,82	11.845,65	6,05%
Mendizorrotza	24	1,66	22	1,52	5.729,75	5.569,75	2,84%
Salburua	45	3,11	43	2,96	5.998,31	5.676,31	2,90%
San Cristóbal	32	2,21	34	2,34	3.654,25	3.481,42	1,78%
San Martín	61	4,22	60	4,14	8.749,68	8.648,52	4,41%
Sansomendi	52	3,59	50	3,45	5.521,02	5.439,02	2,78%
Santa Lucía	23	1,59	26	1,79	2.342,74	2.896,74	1,48%
Santiago	19	1,31	19	1,31	2.243,10	2.299,39	1,17%
Txagorritxu	41	2,83	41	2,83	6.301,07	6.239,51	3,19%
Zabalgana	57	3,94	59	4,07	8.279,65	8.532,78	4,36%
Zaramaga	72	4,98	73	5,03	6.945,53	7.033,17	3,59%
Zona rural este	24	1,66	23	1,59	7.879,75	7.839,75	4,00%
Zona rural noroeste	9	0,62	9	0,62	3.222,26	3.222,26	1,64%
Zona rural suroeste	12	0,83	12	0,83	7.453,88	7.404,30	3,78%
Total	1.447	100	1.451	100	195.293,65	195.896,26	100,00%

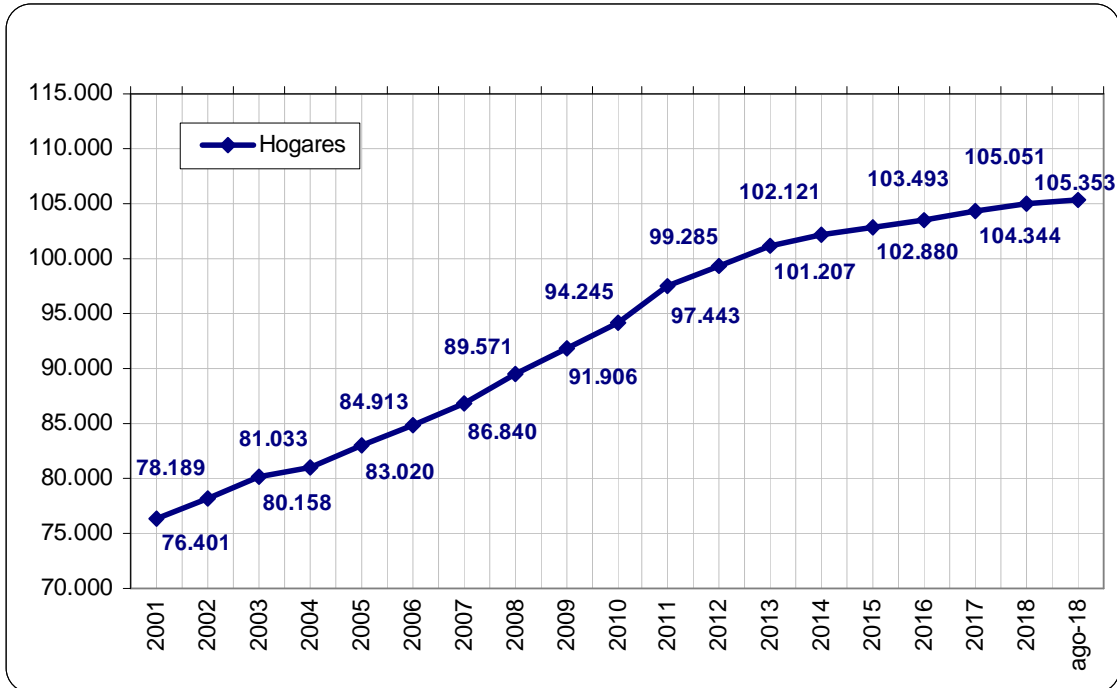
Fuente: Gabinete de Estudios Ayuntamiento de Vitoria-Gasteiz. Impuesto de Actividades económica. Junio 2018.

Por barrios, hasta en 12 barrios asciende el número de establecimientos hosteleros, entre los barrios más destacados encontrando Arriaga-Lakua y Lovaina ambos con saldo positivo en 4 establecimientos y Santa Lucía (+3), mientras que finalizan el semestre en negativo 11 barrios, entre ellos Coronación (-5) y Aranzabizkarra, Mendizorrotza, Salburua y Sansomendi (-2).

Demanda potencial. Indicadores

El número de hogares en Vitoria-Gasteiz ha crecido en 302 hogares a fecha de 1 de agosto de 2018, con respecto a 1 de enero de 2018, según datos de Padrón hasta alcanzar la cifra de 105.353 hogares. Esto supone un 0,29% más con respecto al final de 2017.

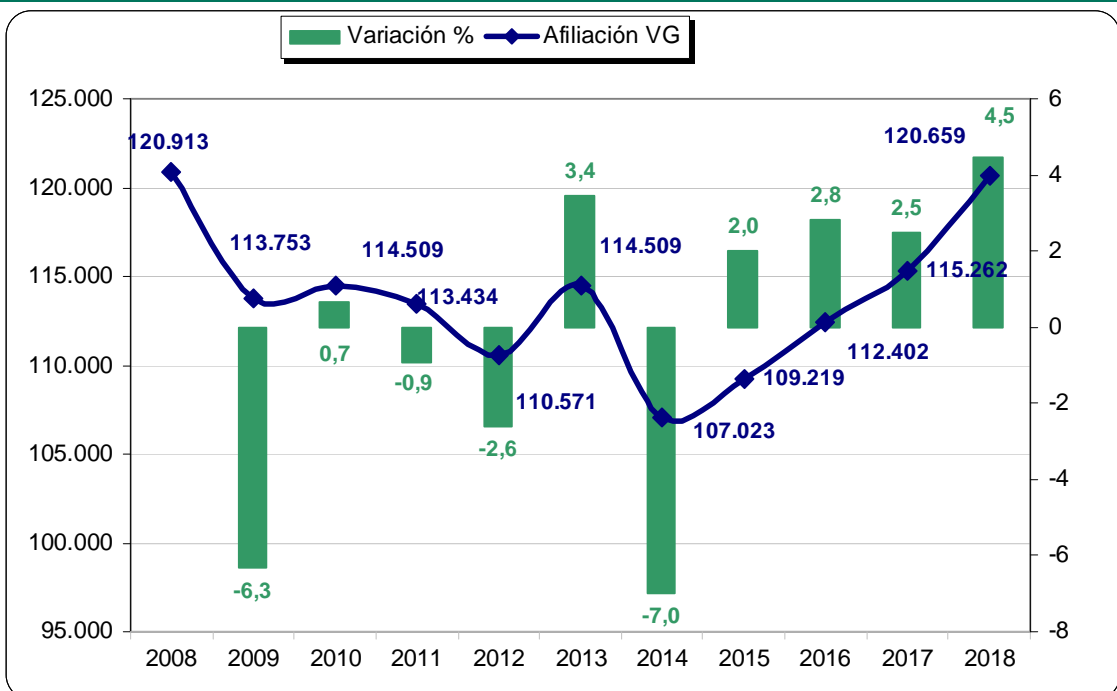
Gráfico 9: Evolución anual del número de hogares en Vitoria-Gasteiz (2001 - 2018)



Fuente: Padrón Ayuntamiento de Vitoria-Gasteiz. Elaboración Unidad de Estudios (número de hogares a 1 de enero).

La afiliación a la Seguridad Social en Vitoria-Gasteiz asciende a 120.659 personas, lo que supone un 4,5% en positivo en la comparativa anual. Cabe ser mencionado, que desde el año 2014 la afiliación en Vitoria-Gasteiz viene experimentando un crecimiento positivo, y si bien, la cifra actual se acerca mucho a la tasa de afiliación conseguida en 2008, esa cifra de 120.913, aún no ha sido superada.

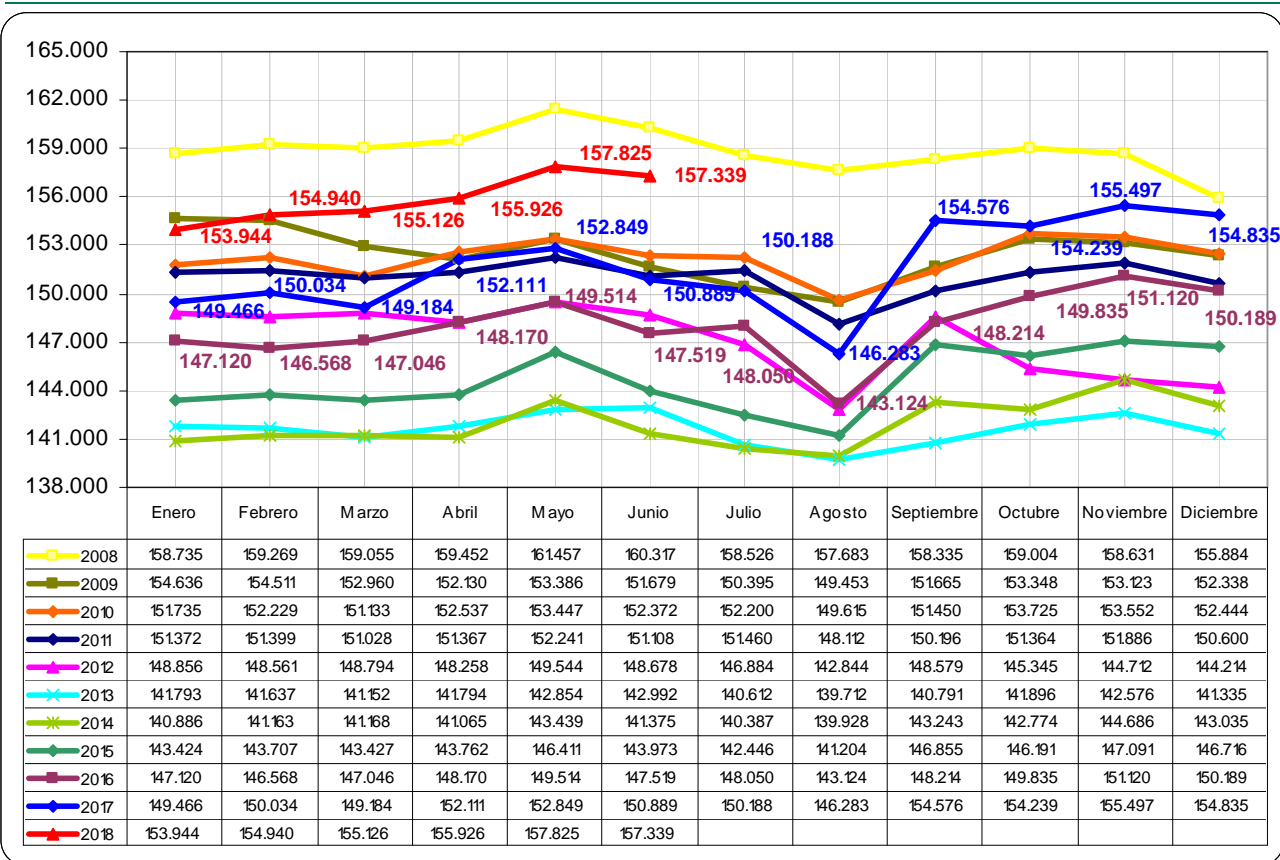
Gráfico 10: Afiliación a la Seguridad Social en Vitoria-Gasteiz y tasa de variación interanual (Junio 2008 - 2018)



Fuente: INSS. Elaboración propia.

El mercado de trabajo alavés muestra por su parte dinamismo positivo, ya que sigue creando empleo, al ser las afiliaciones en junio (157.339) las más altas de los últimos siete años y haber crecido en tasa interanual un 4,27% y 1,62% en tasa semestral. A pesar de ello, y al igual que en el caso de Vitoria-Gasteiz, sigue sin recuperarse la afiliación que se alcanzó en el año 2008, con 160.317 altas.

Gráfico 11: Afiliación a la Seguridad Social en Álava (2008 -2018)



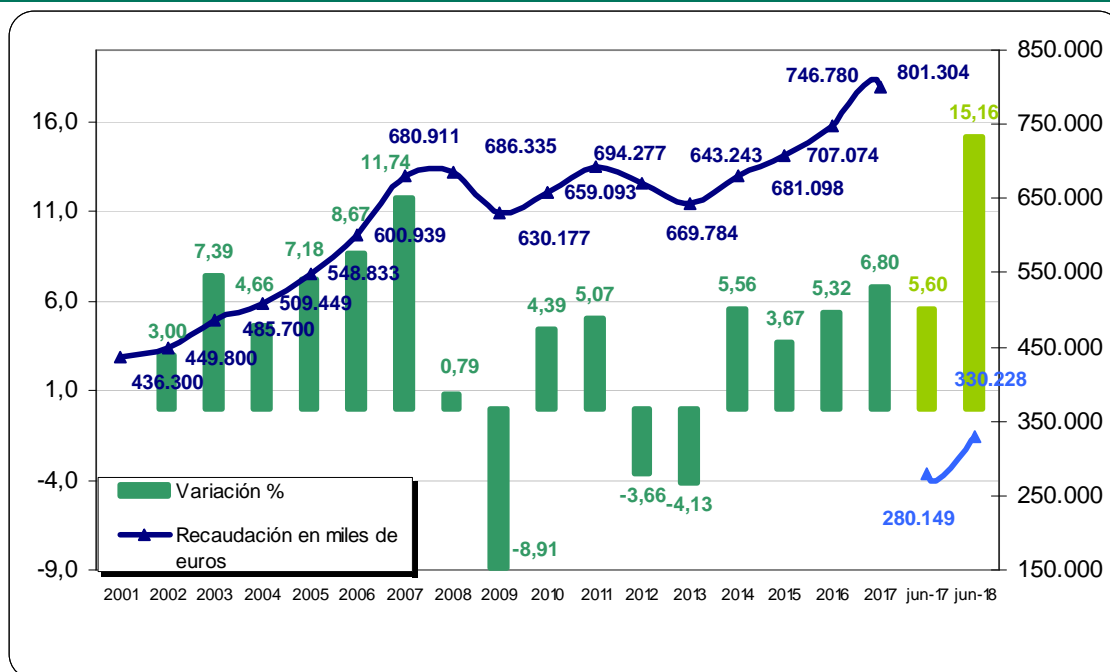
Fuente: INSS. Elaboración propia.

Recaudación foral por tributos concertados⁴, en Álava

8. Recaudación de IRPF en Álava

La recaudación de la Diputación Foral de Álava del IRPF mostró al igual que otros indicadores de coyuntura económica un comportamiento positivo al crecer un 15,16% en tasa interanual, hasta alcanzar la cantidad de 330.228 miles de euros. A pesar de la naturaleza positiva del dato, tendríamos que esperar hasta el final del año para ver cuál es la tasa de recaudación final anual al poder haber pagos postergados o aplazados por algunas empresas.

Gráfico 12: Recaudación de IRPF en Álava (2001 - 2018)



Fuente: Diputación Foral de Álava / Consejo Vasco de Finanzas. Elaboración propia.

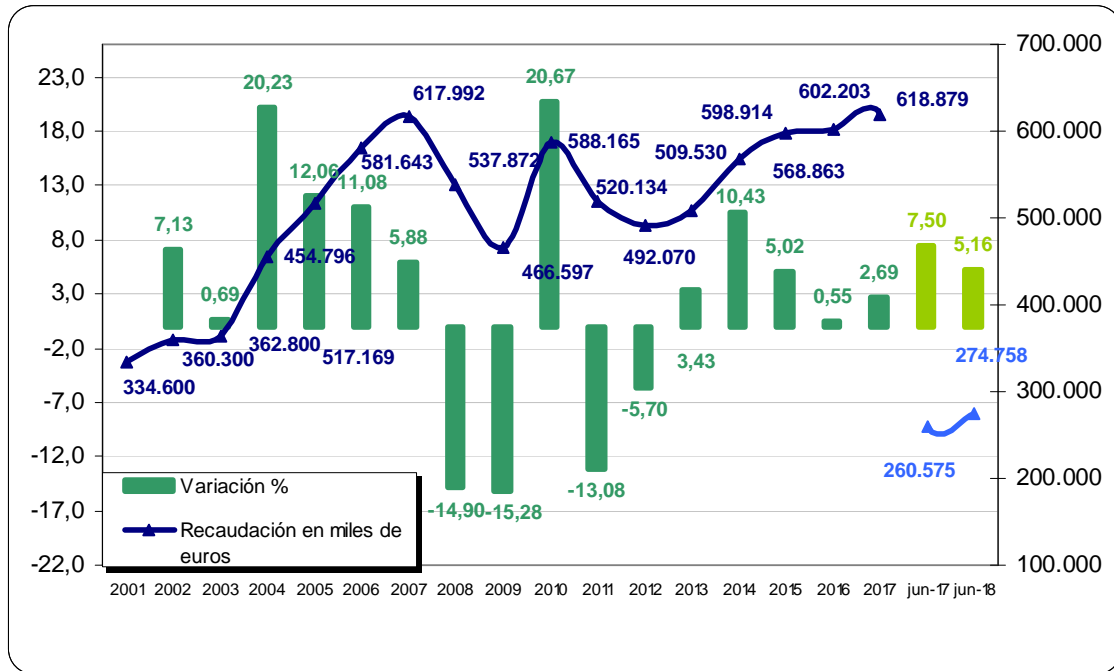
El IRPF fue el impuesto que presentó un mayor avance y, al mismo tiempo, el que aportó una mayor cantidad de dinero al total recaudado. La mejora de la economía y, en especial, la creación de empleo favorecieron el aumento de recaudación en este impuesto.

En el análisis de la imposición indirecta, la característica a destacar en el período es que su componente principal, el IVA de gestión propia recaudado por la Diputación Foral de Álava, registró un crecimiento en tasa interanual junio 2017- junio 2018 de un 5,16%, hasta alcanzar la cantidad de 274.758 miles de euros.

⁴ En virtud del régimen de concierto económico, la exacción, gestión, liquidación, inspección, revisión y recaudación de los tributos que integran el sistema tributario de los territorios históricos corresponde a las respectivas diputaciones forales.

9. Recaudación de IVA en Álava

Gráfico 13: Recaudación de IVA en Álava (2001 - 2018)



Fuente: Diputación Foral de Álava / Consejo Vasco de Finanzas. Elaboración propia.

Precios e incremento salarial

10. Índice de precios al consumo

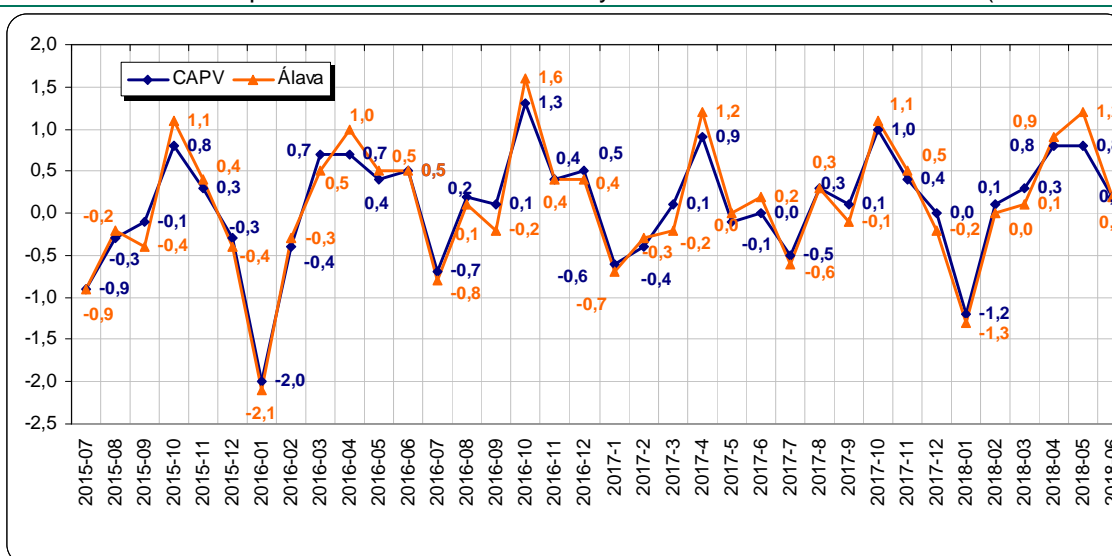
Tabla 9: Índice de precios al consumo en Álava. Variación interanual (2012 - 2018)

JUNIO	2012	2013	2014	2015	2016	2017	2018
Índice general	1,7	1,7	0,4	0,2	-0,6	1,6	2,0
Alimentos y bebidas no alcohólicas	2,4	4,0	-2,2	2,6	1,4	0,7	2,4
Bebidas alcohólicas y tabaco	11,5	4,4	1,9	1,2	0,7	1,8	2,4
Vestido y calzado	0,6	0,1	0,5	0,6	0,7	0,7	1,2
Vivienda, agua, electricidad, gas y otros combustibles	4,5	-0,5	2,3	0,1	-5,9	3,7	1,7
Muebles, artículos del hogar y artículos para el mantenimiento corriente del hogar	0,2	1,8	-0,8	-0,9	0,5	-0,4	0,5
Sanidad	-2,2	4,7	7,2	-0,6	0,4	0,5	1,5
Transporte	2,3	1,3	1,7	-3	-3,9	1,5	5,2
Comunicaciones	-3,8	-4,1	-5,9	-1,8	1,8	2,0	2,2
Ocio y cultura	0,7	1,9	-1,1	-0,5	-1,2	3,5	1,0
Enseñanza	2,4	4,3	2,3	3,0	0,5	0,8	0,5
Restaurantes y hoteles	0,9	1,0	1,1	0,4	1,1	1,8	1,9
Otros bienes y servicios	1,2	2,4	1,8	1,2	1,4	1,8	-0,2

Fuente: INE. Índice de Precios de Consumo. Base 2016, índices provisionales: general y de grupos.

El IPC general en Álava a la conclusión del primer semestre de 2018 es de un 2%. Ante ese índice, los grupos que componen el IPC que han alcanzado registros por encima del índice general son “transporte” (+5,2) “alimentación y bebidas no alcohólicas” (+2,4%), “bebidas alcohólicas y tabaco” (+2,4%) y “comunicaciones” (2,2%). Los grupos “restauración y hoteles” (+1,9) y “vivienda, agua, electricidad, gas y otros combustibles” (+1,7%) registran índices muy similares al índice general. En los grupos de “sanidad” (+1,5%), “vestido y calzado” (+1,2%), “ocio y cultura” (+1%), “enseñanza” (+0,5%) y “muebles, artículos del hogar y artículos para el mantenimiento corriente del hogar” (+0,5%) predomina la estabilidad. El único grupo que ha visto cierto descenso en los niveles de precios es el de “otros bienes y servicios” (-0,2%).

Gráfico 14: Índice de precios al consumo en Álava y CAPV. Variación intermensual (2015 – 2018)

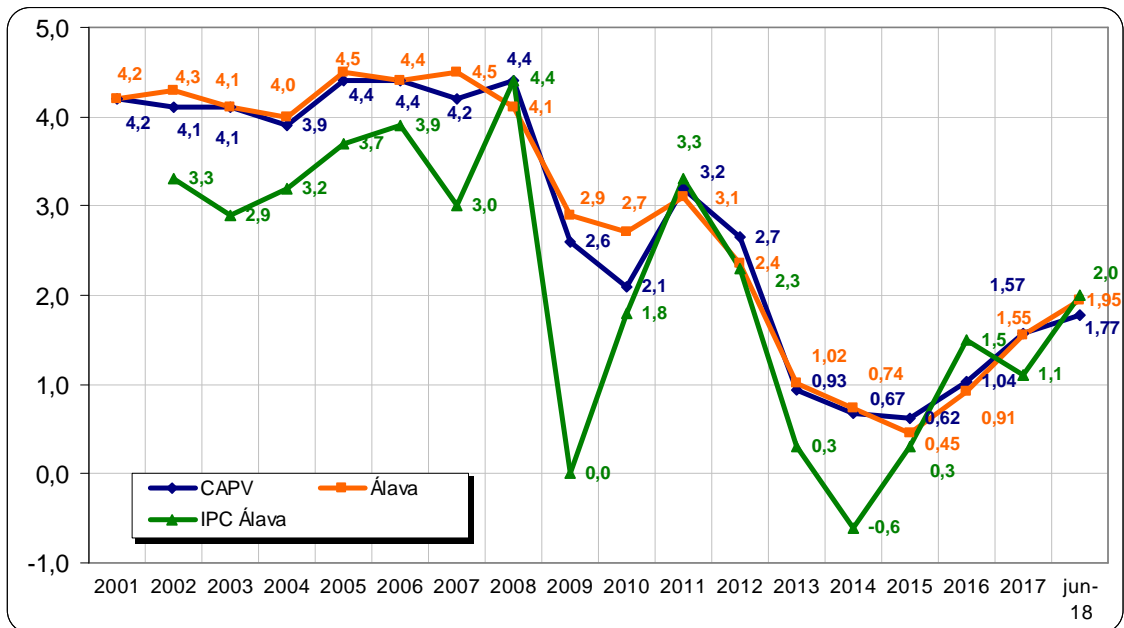


Fuente: INE. Índice de Precios al Consumo. Base 2016. Elaboración propia.

Mensualmente el Índice de precios al consumo en Álava y en la Comunidad Autónoma del País Vasco crece levemente mensualmente, a excepción del primer mes del año; siguiendo así la tendencia anual de los últimos años.

11. Incremento salarial pactado

Gráfico 15: Incremento salarial pactado Álava y CAPV (2002 - 2018)



Fuente: Consejo de Relaciones Laborales de Euskadi e INE, índice de precios al consumo. Elaboración propia.

Finalmente, tal y como se ha señalado, el IPC general en Álava es de un 2,0%, nivel que se sitúa ligeramente por encima de las subidas pactadas en convenio⁵ hasta junio de 2018 tanto en Álava (+1,95%) como en la Comunidad Autónoma del País Vasco (+1,77%).

⁵ Suma de los convenios vigentes más los convenios pactados durante el año.

Glosario

Índice de Ventas

Es un indicador directo de la evolución de la coyuntura comercial en el sector Comercio Minorista. Nos mide la relación, en términos nominales y reales, que existe entre el volumen de ventas del conjunto de establecimientos comerciales pertenecientes al panel muestral en dos periodos de tiempo diferente.

Precios constantes

Valoración monetaria referida a euros de un año base determinado.

Precios corregidos

Índice obtenido tras corregir el efecto calendario, es decir, la influencia que el número de días laborables y festivos de cada Territorio Histórico tienen en el índice para realizar comparaciones homogéneas entre trimestres de años diferentes.

Índice de personal ocupado

Nos mide la relación que existe entre el personal ocupado del conjunto de establecimientos comerciales incluidos en el panel muestral del Índice de Comercio minorista, en dos periodos de tiempo diferentes.

IPC

El Índice de Precios de Consumo mide la evolución del nivel de precios de los bienes y servicios de consumo adquiridos por los hogares residentes en España.

Se han eliminado, del campo de consumo del IPC las categorías de consumo como el valor de los bienes recibidos en especie en concepto de autoconsumo, autosuministro, salario en especie, comidas gratuitas o bonificadas y alquiler imputado de la vivienda en la que reside el hogar, cuando es propietario de la misma o la tiene cedida gratuita o semigratuitamente por otros hogares o instituciones y otros gastos como loterías y juegos de azar.

Tasa de paro administrativo

Porcentaje de demandantes de empleo sobre la suma de personas afiliadas a la Seguridad Social y personas demandantes de empleo registradas en Lanbide.

Índice de comercio en grandes superficies

El índice de comercio en grandes superficies y cadenas de alimentación es un indicador directo de la evolución de la coyuntura comercial y laboral del sector comercio en grandes superficies y cadenas de alimentación en la CA de Euskadi. Se calculan para este fin dos tipos de índices; un "Índice de ventas" y un "Índice de personal ocupado", desagregándose el primero en función del tipo de producto vendido: alimentación y resto de los productos.

Se entiende por comercio en grandes superficies, el realizado por aquellas empresas comerciales minoristas en establecimientos cuya superficie de venta sea igual o superior a 2.500 m². Por su parte, se denomina cadenas de alimentación a todas las empresas de al menos tres locales en la C.A.E, incluidas las grandes superficies si las tuvieran, y más de 100 empleados, dedicados al comercio al por menor en establecimientos no especializados, con predominio en productos alimenticios, bebidas y tabaco.

Ingresos por ventas

Se entiende por "Ingresos por ventas" la facturación total de los establecimientos de gran superficie y cadenas de alimentación de la empresa en la C.A.E y en sus territorios históricos. Comprende los importes facturados por la venta de bienes comprados para la reventa en las mismas condiciones en las que se recibieron.

Están incluidos los gastos facturados por empaquetamiento y transporte y las ventas de subproductos. Se contabilizan incluyendo los impuestos que gravan los bienes y servicios con la excepción del IVA repercutido al cliente. No comprende las subvenciones recibidas de autoridades públicas o de la Unión Europea, las rentas financieras ni tampoco otras rentas operativas como, subsidios, ventas de acciones y de activos fijos, ingresos por intereses, dividendos y patentes, arrendamientos por propiedades de la empresa y de unidades de producción y de máquinas. No incluye tampoco los ingresos por facilidades al personal (comedores, etc.) y el suministro de bienes y servicios dentro de la unidad de observación.