

Memoria23

Herritarren Segurtasunaren Saila
Departamento de Seguridad Ciudadana



Prebentzio, Su Itzaltze eta Salbamendu Zerbitzua
Servicio de Prevención, Extinción de Incendios y Salvamento



01

INTRODUCCIÓN

El Servicio de Prevención, Extinción de Incendios y Salvamento del Ayuntamiento de Vitoria-Gasteiz (SPEIS), ha continuado su proyecto de mejora del servicio para dar soluciones rápidas y eficaces a las incidencias que se presentaron en la sociedad vitoriana y alavesa.



Datos generales:

Extensión: 276,80 Km²

Superficie urbana: 33,11 Km² (12%)

Habitantes: 256.743

El Servicio de Prevención y Extinción de Incendios y Salvamento es más conocido por sus labores en las intervenciones en grandes incendios y accidentes de tráfico. Pero no hay que desdeñar la importancia de las labores de prevención y formación.

La formación de adultos y niños es esencial para garantizar una respuesta adecuada de la población ante situaciones de peligro para que los incidentes tengan las menores repercusiones posibles llegando incluso a no producirse. La adopción de medidas sencillas como cerrar una ventana o una puerta pueden evitar que se produzcan víctimas o reducir considerablemente los daños materiales.

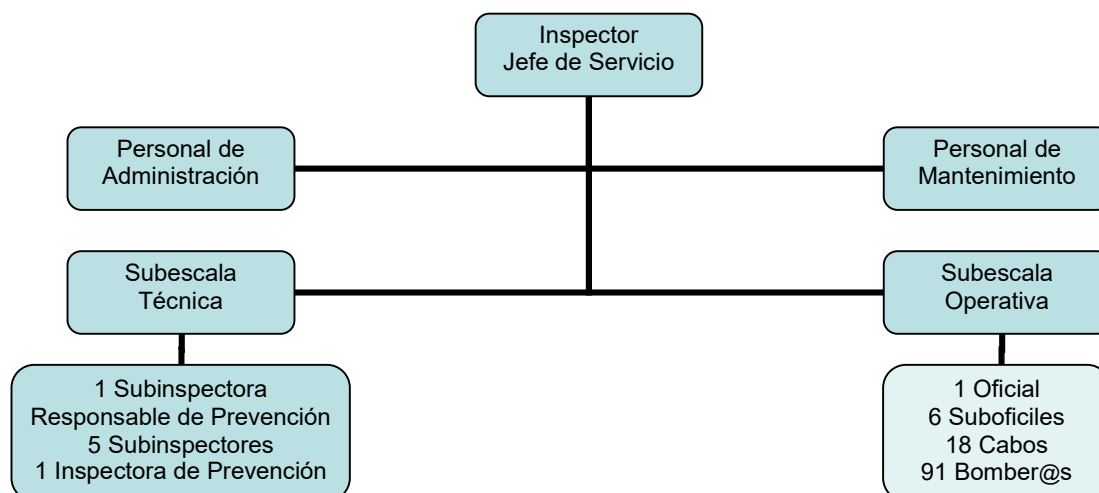
La prevención mediante inspección e informe de proyectos está encaminada a asegurar que los edificios tanto residenciales como industriales y comerciales, tengan las prestaciones exigidas por ley en materia de seguridad contra incendios. Los objetivos son que el riesgo de aparición de un incendio sea el mínimo posible y en caso de producirse se garantice la seguridad de los ocupantes (evacuación y confinamiento) y se minimicen los daños materiales (sectorización).

Acudieron a nuestras instalaciones un total de 1.320 escolares y 69 grupos de trabajadores de diferentes empresas.

01.1 Equipo humano

Organigrama SPEIS Vitoria-Gasteiz 2022

El Servicio de Prevención Extinción de Incendios y Salvamento de Vitoria-Gasteiz se estructura en de la siguiente manera.



La Subescala Operativa, tiene como misión principal la extinción de incendios, la realización de rescates y en general, ejecutar las medidas que tienen por objeto eliminar, reducir y/o controlar los efectos de la emergencia, combatiendo directamente la causa que la produce.

Está compuesta por 6 turnos de trabajo, dirigidos cada uno por un Suboficial Jefe de Turno y a su vez bajo la superior dirección del Oficial del Servicio.

La Subescala Técnica es dirigida por el Subinspector Coordinador de Prevención y realiza sus labores en el ámbito de la prevención de incendios, gestión de la formación y compras, así como cualquier otra función de índole técnica necesaria para el cumplimiento de los fines del servicio.

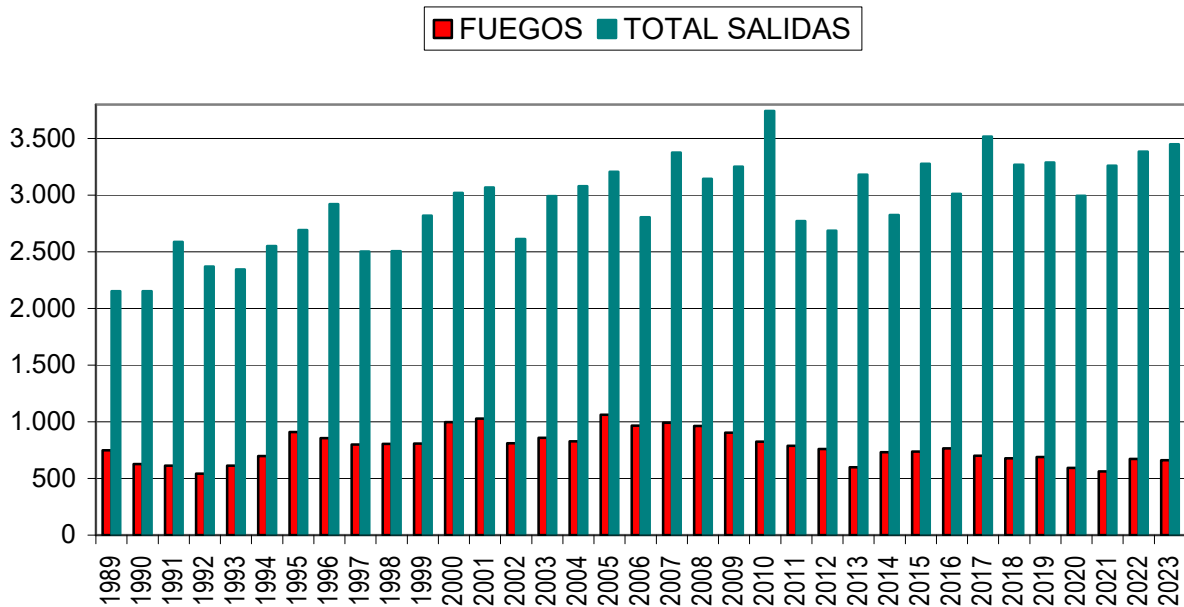
Ambas subescalas son dirigidas por el Jefe del Servicio.

02

ESTADÍSTICAS

02.1 Intervenciones

AÑO	FUEGOS	TOTAL SALIDAS	PORCENTAJE
1989	750	2.152	34,85 %
1990	628	2.153	29,17 %
1991	612	2.588	23,65 %
1992	542	2.371	22,86 %
1993	613	2.346	26,13 %
1994	697	2.550	27,33 %
1995	909	2.692	33,77 %
1996	855	2.921	29,27 %
1997	799	2.504	31,91 %
1998	805	2.506	32,12 %
1999	808	2.821	28,64 %
2000	997	3.019	33,02 %
2001	1.028	3.069	33,50 %
2002	811	2.612	31,05 %
2003	858	2.992	28,68 %
2004	828	3.080	26,88 %
2005	1.062	3.208	33,10 %
2006	966	2.805	34,44 %
2007	991	3.376	29,35 %
2008	964	3.144	30,66 %
2009	904	3.251	27,81 %
2010	825	3.743	22,04 %
2011	787	2.771	27,40 %
2012	759	2.686	28,26 %
2013	600	3.182	18,86 %
2014	731	2.825	25,87 %
2015	737	3.278	22,50 %
2016	765	3.012	25,40 %
2017	700	3.517	19,90 %
2018	679	3.269	20,77 %
2019	688	3.290	20,91 %
2020	592	2.995	19,77 %
2021	563	3.260	17,27 %
2022	672	3.384	19,86 %
2023	661	3.451	19,15 %



Evolución anual de intervenciones atendidas

El incremento de número total es por la granizada acaecida el 6 de julio trajo cerca de doscientas incidencias, de las cuales ese día fueron atendidas casi cincuenta. Los días posteriores también fueron de mucha actividad por los numerosos daños causados por toda la ciudad y durante una semana se siguieron atendiendo incidentes con claraboyas, tejados, ramas, cristales, etc.

En líneas generales las demás estadísticas son parecidas a las de años atrás, siguiendo la tónica de tipos. Los incendios siguen siendo alrededor del 20 % de nuestras intervenciones y las intervenciones técnicas son las más habituales en todas sus vertientes.

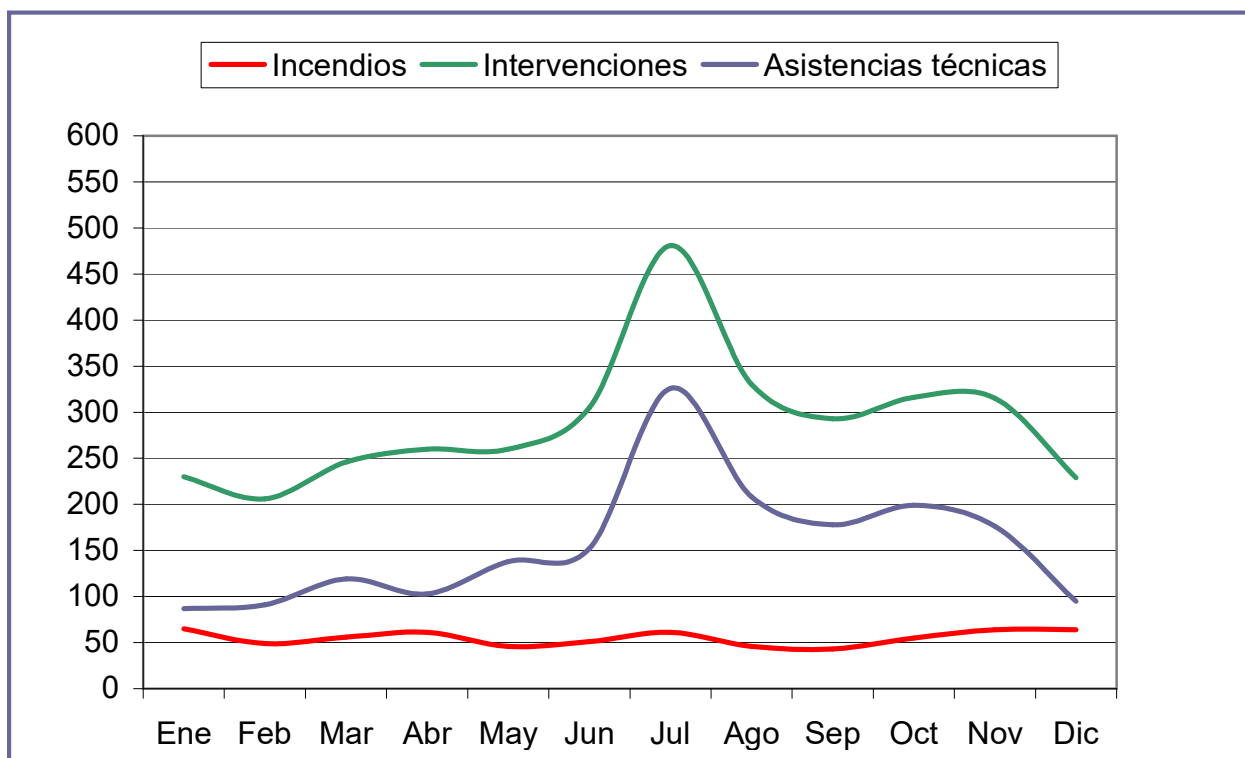
02.2 Tipos

TIPO	NÚMERO	PORCENTAJE
ASISTENCIAS TÉCNICAS	1.872	54,25 %
SALVAMENTOS Y RESCATES	677	19,62 %
INCENDIOS Y EXPLOSIONES	661	19,15 %
PREVENCIONES	232	6,72 %
MERCANCÍAS PELIGROSAS	9	0,26 %
TOTAL	3.451	100,00 %

DESGLOSE DE ACTUACIONES	2021	2022	2023
ASISTENCIA TÉCNICA	1.835	1.728	1.872
ACTUACIÓN CON ABEJAS O AVISPAS	449	416	432
PELIGROS EN ALTURA	406	316	388
PELIGROS EN VÍA PÚBLICA	237	301	217
ASISTENCIA ACHIQUE DE AGUA	152	72	125
OTRAS ASISTENCIAS	151	136	140
ASISTENCIA RED DE AGUA	108	134	157
ASISTENCIA INSTALACIÓN GAS	69	76	66
CIERRE DE LONJAS, VIVIENDAS,...	65	82	97
ASISTENCIA ALARMAS	57	55	92
ASISTENCIA PUERTAS CON PELIGRO	42	57	64
ASISTENCIA PUERTAS SIN PELIGRO	24	26	25
LIMPIEZA DE CALZADA	24	20	20
ASISTENCIA RED DE SANEAMIENTO Y ALCANTARILLADO	21	10	16
ASISTENCIA INSTALACIÓN ELÉCTRICA	18	18	20
APUNTALAMIENTOS Y PASAJES DE PROTECCIÓN	7	6	5
ESPARCIDO DE FUNDENTES	5	3	8
ASISTENCIA LLEVAR AGUA	0	0	0
RESCATES Y SALVAMENTOS	662	752	677
PERSONAS ENCERRADAS EN VIVIENDA	261	282	287
PERSONAS POR ACCIDENTE DE TRÁFICO	156	215	147
OTROS SALVAMENTOS	119	145	144
PERSONA ENCERRADAS EN ASCENSOR	43	47	38
SALVAMENTO O RESCATE EN TIERRA	36	29	36
ANIMALES	34	29	23
SALVAMENTO O RESCATE EN MEDIO ACUÁTICO	12	7	1
RESCATE DE CADÁVERES EN MEDIO ACUÁTICO	1	0	1

INCENDIOS Y EXPLOSIONES	563	672	661
VIVIENDAS	150	150	159
INCENDIO EN CONTENEDORES	86	133	114
VEHÍCULOS	64	60	79
OTROS INCENDIOS O SIN INTERVENCIÓN	60	58	68
INCENDIO EN VÍA PÚBLICA	55	73	80
CASERÍOS Y EDIFICACIONES RURALES	15	23	20
INDUSTRIAS, ALMACENES Y PABELLONES INDUSTRIALES	30	24	24
GARAJES Y PARKINGS	19	11	15
INSPECCIÓN DE INCENDIO	19	14	11
LOCALES COMERCIALES	23	33	35
CULTIVOS, RASTROJOS, RESTOS DE PODAS, FARDOS	20	31	13
MATORRAL Y RIBAZOS	13	31	14
LONJAS VACIAS, OBRAS, ...	2	7	10
MONTE	2	15	7
BASUREROS, SOLARES, ESCOMBRERAS, ...	2	8	9
INTERVENCIÓN EXPLOSIONES	3	0	1
ESPECTÁCULOS PÚBLICOS Y ACTIVIDADES RECREATIVAS	0	1	2
PREVENCIÓNES	190	228	232
FIESTAS, ESPECTÁCULOS, FUEGOS ARTIFICIALES	11	51	52
OTRAS PREVENCIÓNES	67	73	50
INSPECCIÓN Y EVALUACIÓN	35	35	51
SIMULACROS, APOYO A FORMACIÓN	47	41	51
REVISIÓN DE HIDRANTES	29	28	28
AMENAZA DE BOMBA	1	0	0
MERCANCÍAS PELIGROSAS	10	2	9
DURANTE SU TRANSPORTE, FUGA O DERRAME	6	2	6
EN ALMACÉN O INDUSTRIA, FUGA O DERRAME	4	0	3
TOTAL	3.260	3.384	3451

02.3 Evolución mensual

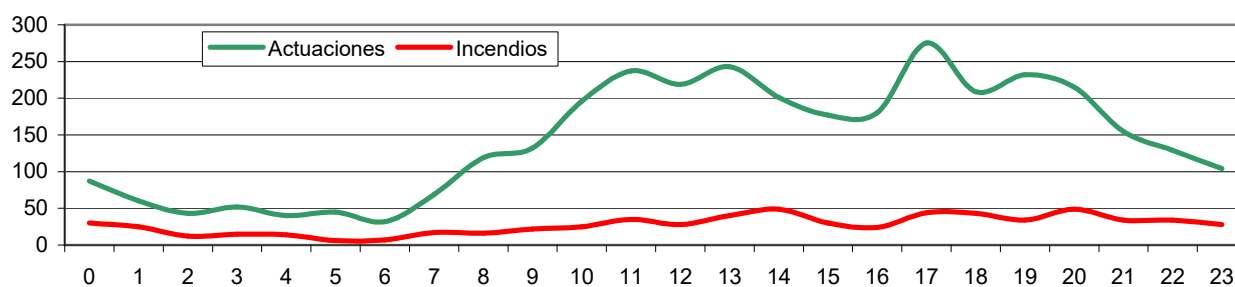


Como hemos comentado anteriormente la granizada de julio, descompensó la gráfica de incidentes. El aumento desde mayo hasta octubre son todos los incidentes relacionados con abejas y avispas. Los episodios de fuertes vientos de octubre y noviembre y por último la ausencia de episodios de nieve durante el periodo invernal.

02.4 Distribución Horaria

HORA	0	1	2	3	4	5	6	7	8	9	10	11	12
Actuaciones	87	60	43	52	40	45	32	69	119	132	196	237	219
Incendios	30	25	12	15	14	6	7	17	16	22	25	35	28

HORA	13	14	15	16	17	18	19	20	21	22	23	TOTAL
Actuaciones	243	201	177	180	275	209	232	215	155	129	104	3451
Incendios	40	49	30	24	44	43	34	49	34	34	28	661



La meseta de media tarde se debe principalmente a la acumulación de asistencias técnicas. Las actuaciones con insectos peligrosos que se intentan realizar a esa hora, para la captura del mayor número de ejemplares en enjambres y avisperos. Además a esas horas se producen la gran mayoría de las prevenciones en espectáculos deportivos

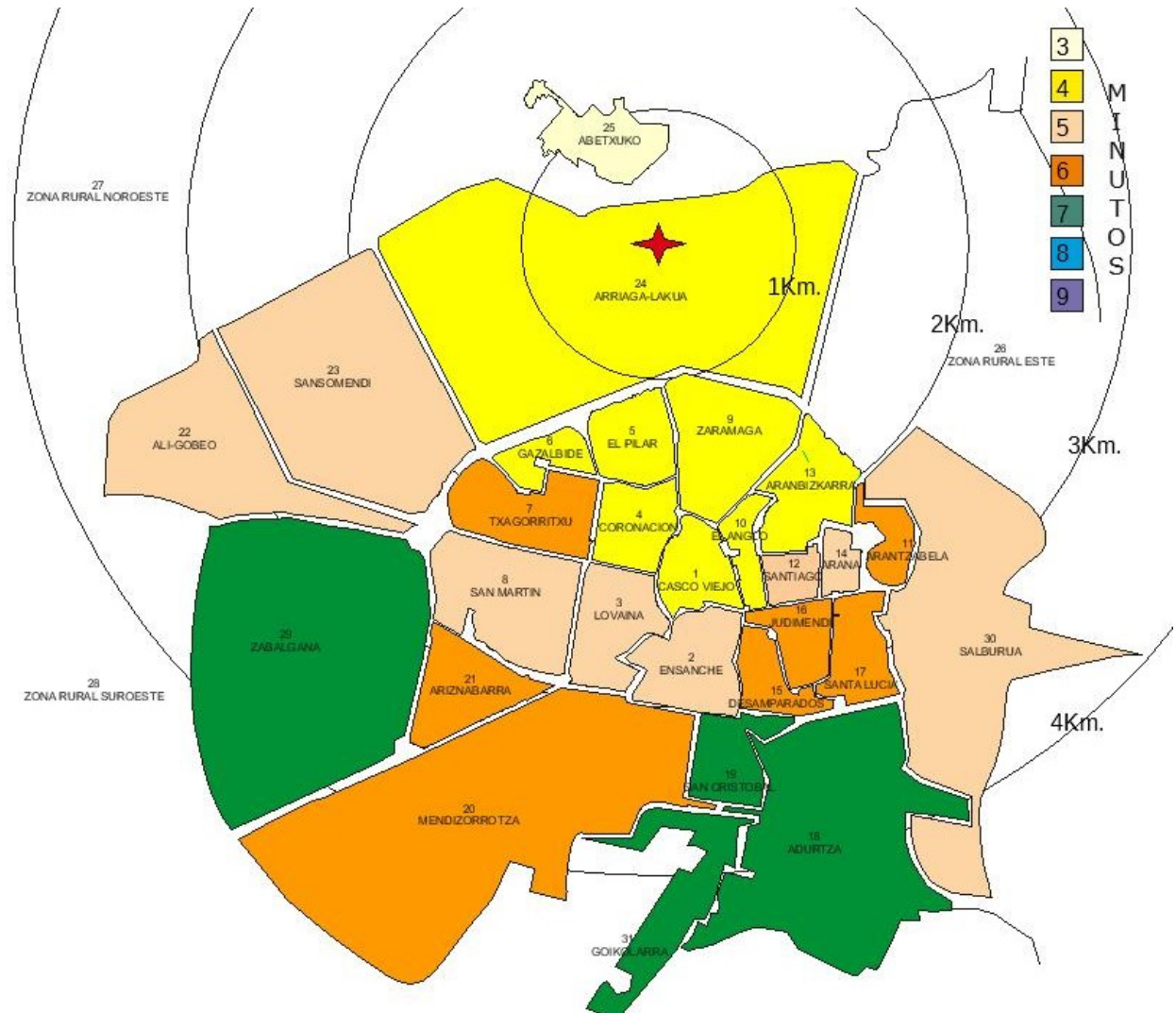
Los actos vandálicos contra contenedores van decreciendo según avanza la madrugada hasta prácticamente desaparecer.

Los incendios en viviendas tienen a mediodía su punto álgido con otro repunte a primera hora de la noche.

02.5 Distribución por Barrios

BARRIO	Nº DE FUEGOS	TOTAL SALIDAS	HABITANTES
01 - CASCO VIEJO	29	187	9.071
02 - ENSANCHE	40	226	8.434
03 - LOVAINA	27	144	7.718
04 - CORONACIÓN	30	147	12.696
05 - EL PILAR	14	69	9.089
06 - GAZALBIDE	3	23	2.143
07 - TXAGORRITXU	18	106	7.729
08 - SAN MARTÍN	8	81	11.274
09 - ZARAMAGA	20	130	12.277
10 - ANGLOVASCO	18	64	4.154
11 - ARANTZABELA	1	13	1.421
12 - SANTIAGO	5	23	3.244
13 - ARANBIZKARRA	10	71	10.459
14 - ARANA	10	44	3.078
15 - DESAMPARADAS	9	77	6.091
16 - JUDIMENDI	16	82	5.813
17 - SANTA LUCÍA	9	58	7.236
18 - ADURTZA	26	108	6.477
19 - SAN CRISTÓBAL	10	68	5.785
20 - MENDIZORROTZA	27	155	4.866
21 - ARIZNABARRA	10	58	7.636
22 - ALI	3	18	953
23 - SANSOMENDI	34	181	20.474
24 - ARRIAGA-LAKUA	52	287	27.397
25 - ABETXUKO	15	53	3.482
26 - Z. RURAL ESTE	23	181	2.051
27 - Z. RURAL NOROESTE	31	112	1.673
28 - Z. RURAL SUROESTE	29	118	1.481
29 - ZABALGANA	48	233	29.142
30 - SALBURUA	32	169	20.408
31 - GOIKOLARRA	4	20	3.015

Tiempo de acceso a los barrios en situaciones de emergencia.



Se ha producido un empeoramiento en los tiempos de acceso a la mayoría de los barrios, especialmente a los situados en el sur de la ciudad. En su momento los carriles segregados para los autobuses eléctricos, que utilizamos en nuestros desplazamientos en emergencia, supusieron una mejora en nuestros tiempos de respuesta. Pero por otro lado, las continuas peatonalizaciones, la disminución de carriles en avenidas, la creación de las supermanzanas, las calzadas con mobiliario urbano, los badenes y demás tipos de obstáculos encaminados al calmadito de tráfico para incentivar el uso del transporte público, ha hecho que las velocidades de circulación sigan decreciendo. El inicio de las obras en la calle Los Herrán afectó a los barrios del este por los múltiples cortes y desvíos que generaron.

02.6 Actuaciones en el Territorio Histórico de Araba

SECTOR	FUEGOS	SALVAMENTOS	ASISTENCIAS TÉCNICAS	PREVENIONES	MERCANCIAS PELIGROSAS	TOTAL
SALVATIERRA-AGURAIN	13	18	2	15	0	48
ZUIA	34	37	4	8	0	83
AIARA	0	1	0	0	0	1
AÑANA	0	0	0	0	0	0
RIOJA ALAVESA	0	0	0	0	0	0
KANPEZU	0	1	0	1	0	0

Seguimos atendiendo los incidentes de fuegos y salvamentos en la Cuadrilla de Zuia que no dispone aún de UCEIS provincial en su territorio.

La proximidad geográfica de algunas localidades que pertenecen administrativamente a la Cuadrilla de Salvatierra-Agurain y distan menos de 5 Km. de nuestras instalaciones hace que sea más rápido nuestro servicio que el de su UCEIS correspondiente. Al pueblo de Okina le ocurre algo parecido, pertenece administrativamente a Kanpezu pero su único acceso por carretera se realiza a través de nuestro municipio.

02.7 Actuaciones en provincias limítrofes

SECTOR	FUEGOS	SALVAMENTOS	ASISTENCIAS TÉCNICAS	PREVENIONES	MERCANCIAS PELIGROSAS	TOTAL
BIZKAIA	2	1	0	0	0	3
BURGOS		2	0	0	0	2
GIPUZKOA	1		1	0	0	2
NAVARRA	0	0	0	0	0	0

Los tres incidentes atendidos en Bizkaia lo fueron en Otxandio, dos accidentes en el Puerto de Vitoria en su vertiente treviñesa, un incendio en AP-1 y otra asistencia en Salinas de Léniz.

02.8 Formación y prevención

El SPEIS desarrolla y lidera en colaboración con otros departamentos municipales el Plan de Emergencia Municipal, un plan donde se articula la respuesta que da el municipio en el caso de una emergencia. De este plan cuelgan planes de actuación específicos para situaciones que por su impacto en el municipio requieren un estudio de seguridad en detalle como son:

- Plan de actuación en nevadas.
- Plan de actuación bajada de Celedón.
- Plan de actuación para vientos fuertes.

Así mismo el SPEIS analiza la seguridad de todos los eventos relevantes que se desarrollan en el municipio, estableciendo e inspeccionando el cumplimiento de las condiciones de su autorización. En este apartado se encuentran el Azkena Rock Fest, el Festival de Jazz y la Feria de las Naciones.

Además, cuando se trata de eventos directamente organizados por el Ayuntamiento, desde el SPEIS se han redactado e implantado los Planes de Autoprotección de los más multitudinarios que han tenido lugar en la ciudad a lo largo del año:

- Cabalgata de Olentzero
- Cabalgata de Reyes
- Desfiles de Carnaval
- Mercado Medieval
- Romería de Olárizu
- Fiestas de Vitoria

Además de todo esto, en nuestra oficina técnica, se supervisan e informan los proyectos de obras edificatorias y de actividades de relevancia tanto industriales como residenciales y comerciales que se ejecutan en el municipio. Se comprueba que se cumple la normativa en materia de seguridad contra incendios. También se atienden las consultas realizadas por los colegiados de los diferentes colegios profesionales que precisan resolver sus dudas en cuanto a la seguridad contra-incendios de sus proyectos.

Formación Interna:

Desglose de los 19 cursos organizados con 555 asistentes y 4.076 horas realizadas por los componentes del servicio:

CURSO	ASISTENTES
REACCIÓN AL FUEGO EN FACHADAS	10
RIESGO ELÉCTRICO	8
FUEGO TÉCNICO FORESTAL	3
SEGURIDAD EN INCENDIOS FORESTALES	12
INVESTIGACIÓN DE EXPLOSIONES	7
DIRECTOR TÉCNICO DE EXTINCIÓN	2
GESTIÓN OPERATIVA PARA MANDOS	24
ABASTECIMIENTO EN GRANDES INCENDIOS	50
ATENCIÓN SANITARIA	2
DESENCARCELACIÓN	2
PREVENCIÓN E INTERVENCIÓN EN CONDUCTAS SUICIDAS	10
INTERVENCIONES EN TENTATIVAS DE SUICIDIO	70
ATENCIÓN A PERSONAS EN SITUACIÓN DE CRISIS	120
CURSO DE ERAS Y SMARTCHECK	4
DISEÑO PRESTACIONAL	10
SOFTWARE EUSKARRI	4
MANEJO DE CAMIÓN GRÚA	72
SEGURIDAD EN LA ELIMINACIÓN DE AVISPAS	75
RESCATE ACUÁTICO	70

03

ACTUACIONES MÁS RELEVANTES

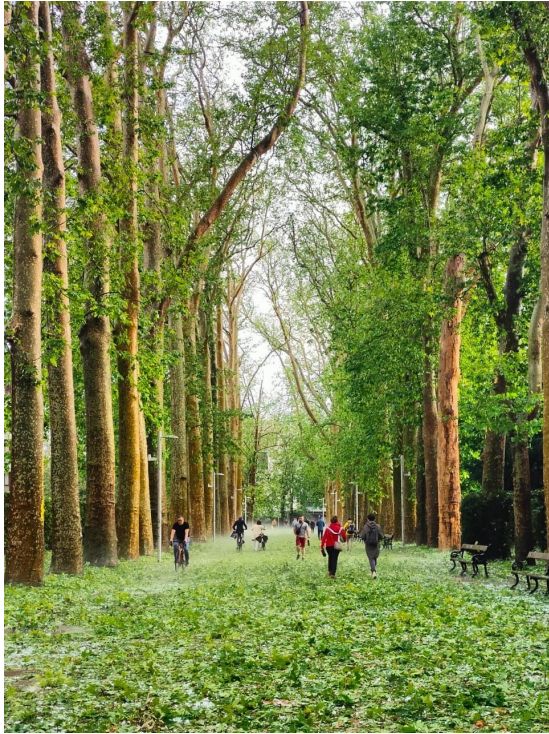
03.1 GRANIZADA DEL 7 JULIO

El mes de julio venia caracterizado ya con el adjetivo ‘tormentoso’ pero lo acontecido aquel jueves fue un acontecimiento meteorológico que pasará a la historia de nuestra ciudad.

Una supercélula, conocidas como las ‘reinas de las tormentas’, golpeó de lleno en la ciudad y la colapsó en poca más de 15 minutos. El agua acumulada en 10 minutos osciló entre los 10-15 litros, cantidad notable sumada al granizo que fue el gran causante de los daños generados en toda la urbe.



Según la patronal del sector, UNESPA sólo ese día provocó el triple de desembolso que en todo 2022 para la comunidad autónoma vasca. Los siniestros en los hogares y vehículos fueron lo que más pagos supusieron, por su elevado volumen. Pero atendiendo al coste medio de los destrozos, los más costosos fueron en las infraestructuras industriales. Cabe subrayar también los daños que sufrió el primer sector en la llanada alavesa.



A nivel de emergencias y concretamente nuestro servicio este tipo de incidentes sobrepasan con creces nuestra capacidad operativa. Aun reforzando la plantilla, por la rápida llegada de refuerzos, no se pudieron responder la mayoría de llamadas. Se intentó priorizar las incidencias críticas, no siendo tarea fácil discernir muchas veces por la escasa información recibida. En los días posteriores se trabajó en prácticamente la totalidad del núcleo urbano.

En el futuro estos fenómenos meteorológicos adversos, debido al cambio climático serán más habituales. Se espera que sean fenómenos muy intensos que afecten duramente allí donde impacten. Aquí las previsiones y las labores de prevención que se están realizando a nivel municipal deberán atenuar los daños, sobretodo en infraestructuras y zonas vulnerables.

03.2 INCENDIO EN PAULA MONTAL

El pasado 12 de mayo se originó el incendio estructural más relevante del año. Concretamente en el barrio de Sansomendi, un barrio humilde compuesto de edificio con gran densificación de personas y pocas protecciones contra incendios.

El aviso sí recibió sobre las 13 horas. Las primeras informaciones hablaban de un incendio en la vivienda del tercer piso de un edificio de doce plantas y los inquilinos de la vivienda habían abandonado la misma.

Una vez en el lugar, se localizó un segundo foco en la planta octava donde el humo emanaba de una ventana. Hecho que marcó el curso de la intervención puesto que se tuvieron que emplear medios y recursos en entender que había pasado para que un incendio tuviese dos focos tan separados.

Tras controlar el foco original del tercer piso se aclaró que no existía segundo foco en el octavo. El humo del incendio había subido por la caja de escaleras y un vecino había intentado bajar dejando la puerta de su casa abierta, creando un efecto chimenea. Afortunadamente el vecino había podido resguardarse en otra vivienda.

Una vez extinguido el incendio se trabajó revisando pisos y evacuando a sus inquilinos puesto que en muchas viviendas había entrado humo. Se instaló un puesto sanitario en el portal contiguo para valorar a las personas que habían inhalado humo o no se sentían bien.

Una de las conclusiones que sacamos de este incidente es el trabajo que falta en cuanto a la prevención en incendio en viviendas. El poco miedo que las personas tienen al humo, factor más letal que el fuego en los incendios. Razón de más para seguir trabajando en la prevención y las charlas a colegios, empresas y ciudadanos.

