



Mustela lutreola

Narcissus pseudonarcissus

## Salburuko hezeguneen eta Zadorra ibaiaren biodibertsitatearen kontserbazioa

## Conservación de la biodiversidad de los Humedales de Salburua y el río Zadorra

Salburuko hezeguneen eta Zadorra ibaiaren biodibertsitatearen kontserbazioa Gasteizko hiri-inguruko eremuak natura-balio nabarmenak ditu, bai udal-eremuan, bai probintzia- eta autonomia-eremuan. Zadorra ibaiaren eta Salburuko hezeguneen Kontserbazio Bereziko Eremuak (KBE) biodibertsitatearen kontserbazio-gune garrantzitsuak dira, eta, kohesio-elementuak inguruko beste eremu naturalen funtzionamendu ekologikoa bermatzeko, Gasteizko Mendiena adibidez.



Pentaglottis sempervirens

XX. mendearen amaieratik eremu horien kontserbazio-egoera hobetzeko lanak egin dira, batez ere, azaleko uretara bideratuta. Hala ere, 2015ean Kontserbazio Bereziko Eremu (KBE) izendatu zirenetik, biodibertsitatea sustatzeko eta hobetzeko jarduera gehiago egin dira. Horrela, giza-presioen eraginez enklabe oso zehatzetara baztertuak izan diren flora- eta fauna-populazio batzuen isolamendua leheneratu nahi da.



Pentaglottis sempervirens

**Helburua:** Zadorra ibaiaren eta Salburuko hezeguneetako KBEtan babestutako flora eta faunaren kontserbazio-egoera hobetzea.

El ámbito periurbano de Vitoria-Gasteiz conserva notables valores naturales en el ámbito municipal, provincial y autonómico. Las Zonas de Especial Conservación (ZEC) del río Zadorra y los humedales de Salburua actúan como núcleos de conservación de la biodiversidad y elementos de cohesión del funcionamiento ecológico de otras áreas naturales cercanas como los Montes de Vitoria.

Estas zonas han mejorado su estado de conservación desde finales del siglo XX, mediante esfuerzos enfocados especialmente a las aguas superficiales, pero a partir de su declaración como ZEC en 2015 empiezan a desarrollarse un mayor número de actuaciones relativas a potenciar y mejorar su biodiversidad. De esta forma, se pretende revertir el aislamiento que sufren algunas poblaciones de flora y fauna amenazada que han sido relegadas a unos pocos enclaves debido a las presiones recibidas.

**Objetivo:** Mejorar del estado de conservación de la flora y la fauna protegida de las ZEC del río Zadorra y los Humedales de Salburua.



Narcissus pseudonarcissus



Salix cantabrica

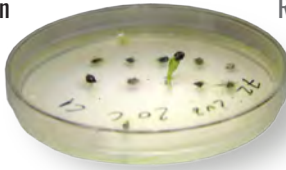
Diseñador/diseño: javi.ruiz  
Imprenta: atalea/imp: Gráficas Dosbi





## Egindako jarduerak

EAEko Espezie Mehatxatuen Katalogoaren barne dauden landareen hazien bilketa eta ekoizpena egin da Olarizuko Lorategi Botanikoan, ingurune naturalean berriro sartzeko.



1

## Actuaciones realizadas

Recolección de semillas y producción de plantas protegidas por el Catálogo Vasco de Especies Amenazada en el Jardín Botánico de Olarizu para realizar las introducciones.

Duela 40 urte Zadorra ibaian aurki zitekeen eta egun "galtzeko arriskuan" dagoen igebelar zuriaren (*Nymphaea alba*) 30 ale hazi eta horiekin 9 populazio-gune berri sortu dira bi KBEetan. Bio-biribilkietan, edukiontzietan eta sustrai-lurrarekin landatu dira, modu egokiena zein den aztertzeko.



2

Reintroducción de 30 ejemplares de nenúfar blanco (*Nymphaea alba*), especie catalogada "en peligro de extinción" que hace 40 años se podía encontrar en el río Zadorra. Se han creado 9 núcleos poblacionales repartidos en ambas ZEC testando el uso de biorrollos, planta en contenedor y en cepellón.

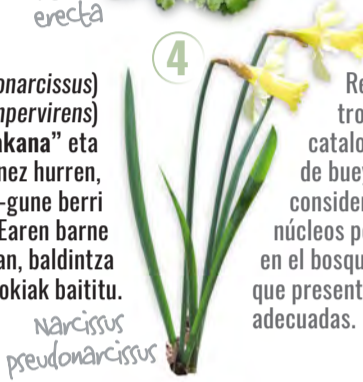
"Galtzeko arriskuan" dagoen ur-berroa (*Berula erecta*) landare urtarraren 7 populazio-gune berri sortu dira, bi KBEetan. Bio-biribilkiak erabili dira, landareak hobeto ezartzeko.



3

Refuerzo poblacional de la berra de agua (*Berula erecta*), especie acuática "en peligro de extinción" con 7 nuevos núcleos. Se ha testado el uso de biorrollos para favorecer su implantación en ambas ZEC.

Lilipa arruntaren (*Narcissus pseudonarcissus*) eta garduaren (*Pentaglottis sempervirens*) populazioen indartzea. "Bakana" eta "kaltebera" egoeran daude, hurrenez hurren, eta espezie bakoitzaren 4 populazio-gune berri sortu dira Zadorra ibaiaren KBEaren barne dagoen Estarronako basoan, baldintza ekologiko egokiak baititu.



4

Refuerzo poblacional de narciso trompón (*Narcissus pseudonarcissus*), catalogada como "rara", y lengua de buey (*Pentaglottis sempervirens*), considerada "vulnerable", con 4 nuevos núcleos poblacionales en cada caso, en el bosque de Estarrona (ZEC Zadorra) que presenta las condiciones ecológicas adecuadas.

Kantauriko sahasaren (*Salix cantabrica*) populazioa indartu da. Kantauriar mendietako espezie endemikoa da eta "bakan" gisa katalogatuta dago EAEn. Salburun duen populazioa bere banaketa eremuaren ekialdeko muga dago. Bertan eta Olarizuko Lorategi Botanikoan 365 ale landatu dira, 4 populazio-gunetan.



5

Refuerzo poblacional de Sauce cantábrico (*Salix cantabrica*), especie catalogada como "rara" y endémica de las montañas cantábricas en Salburua conserva una singular población en su límite oriental de distribución. Se han introducido 365 ejemplares en 4 núcleos repartidos entre el humedal de Salburua y el Jardín Botánico de Olarizu (JBO).

"Galtzeko arrisku larrian" dagoen bisoi europarraren populazioa indartzea. 2018tik espezie horren populazioa itxian hazten diren animaliekin indartzen da. Askatu aurretik ingurunera egokitu behar dira kaiola batean eta, horretarako, kaiola berri bat eraiki da Salburun. 2022 eta 2023 urteen artean 19 bisoi askatu eta ingurune naturalean jaiotako 8 bisoi harrapatu dira. Emaizta horiek bi KBEetako populazioak gora egin duela adierazten du. Gainera, analisi genetikoaren bidez azken urteetan askatutako bi emek gutxienez 7 kume izan dituztela baieztatu da eta, beraz, sendotze-programak arrakasta handia izan du.



6

Refuerzo poblacional de visón europeo especie "en peligro crítico de extinción". Desde 2018 se está reforzando su población con ejemplares provenientes de cautividad. Se ha construido un nuevo jaulón en Salburua. En los tres jaulones existentes 19 ejemplares se han adaptado al medio antes de ser liberados entre 2022 y 2023. Estos mismos años se han capturado 8 ejemplares nacidos en el medio natural, resultados que constatan que el aumento de la población de ambas ZEC. Además, por medio de análisis genéticos sabemos que dos hembras liberadas los últimos años han tenido al menos 7 crías, un rotundo éxito del programa de refuerzo.

Apoarmatu korrontezalearen jarraipena. Espezie mehatxatua da eta bi KBEetako populazioak dira Euskadiko garrantzitsuenak. 2001 urtetik 103 apoarmatu korrontezale erroldatu eta 92 apoarmatu exotiko inbaditzaile kendu dira.



7

Monitorización del galápago leproso, especie amenazada en el País Vasco cuya principal población es la de ambas ZEC, y control de galápagos exóticos invasores. Desde 2001 se han censado 103 ejemplares y se han retirado 92 ejemplares de diferentes especies exóticas.

Bi KBEetan 8 baso-hezeguneen sorrera, bereziki baso-igel jauzkariaren ugalketa errazteko diseinatuak, kontserbazio-interes handiko espeziea baita.



8

Construcción de 8 humedales forestales en ambas ZEC, especialmente diseñados para favorecer la reproducción de la rana ágil, especie de alto interés de conservación.

Hegaztien botulismoa goiz detektatzeko eta alerta-sistemaren udako kanpainak mantentzea. Gaixotasun horrek hegaztiei eragiten die, batez ere uretakoei; pertsonentzat ez da kaltegarria. Sistema horri esker, azken urteetan murriztu egin da botulismoaren eragina.



9

Mantenimiento de las campañas estivales del sistema de alerta y detección temprana de botulismo aviar, enfermedad que afecta a las aves, sobre todo acuáticas, siendo inocua para las personas. Gracias a este sistema los últimos años su incidencia se ha reducido.