


		1 23
 <p data-bbox="245 226 419 309">Ayuntamiento de Vitoria-Gasteiz Vitoria-Gasteizko Udala</p>		Informe de Población 2018 Movimientos demográficos 2017 Vitoria-Gasteiz
		Fuente: Padrón Municipal de Habitantes

Contenido

- 1 Evolución de la población. Movimientos demográficos: natural y migratorios
 - 1.1 Evolución del número de personas empadronadas en el municipio
 - 1.2 Evolución del movimiento vegetativo: Nacimientos, defunciones, saldo vegetativo
 - 1.3 Evolución del movimiento migratorio: Inmigraciones, emigraciones, saldo migratorio
 - 1.4 Evolución de las migraciones según origen/destino
 - 1.5 Evolución del tipo de movimiento
 - 1.6 Evolución de las migraciones por sexo y edad

- 2 Estructura de la población al 1/1/2018
 - 2.1 Distribución de la población por sexo y edad
 - 2.2 Lugar de nacimiento
 - 2.3 Nacionalidad
 - 2.4 Unidades de convivencia: Número y tamaño de los hogares

- 3 Proyección de la población de Vitoria-Gasteiz 2031

- 4 Distribución territorial de la población
 - 3,1 Entidades locales menores: 63 entidades locales menores y un núcleo urbano
 - 3,2 Barrios: Población por sexo y edad. 31 barrios
 - 3,3 Barrios: Movimientos demográficos 2017

Notas al final del documento

1 Evolución de la población

Crecimiento moderado y constante de la población

Vitoria-Gasteiz tiene un crecimiento sostenido de la población, como consecuencia de unos saldos vegetativos y migratorios positivos en ambos casos. El periodo de mayor crecimiento se produce en la década de los años sesenta, periodo en el que duplica su población. En lo que llevamos de siglo el crecimiento ha sido constante en torno a una tasa de variación interanual cercana al uno por ciento, como ocurre el último año con una tasa del 0,9%.

En enero de 2018 están empadronadas¹ en el municipio de Vitoria-Gasteiz **250.051 personas, 2,231 personas más que hace un año.**

El aumento de población se debe fundamentalmente al movimiento migratorio que contribuye con el 89% del total de crecimiento.

Población inicial (al 1/1/2017):	247.820
Nacimientos:	+ 2.276
Defunciones:	- 2.041
Altas por inmigración:	+ 9.309
Bajas por emigración:	- 7.313
Población final (al 1/1/2018)	250.051

El movimiento vegetativo en el año 2017 ofrece un saldo positivo de 235 efectivos; la tasa de natalidad es del 9,1 nacimientos por cada mil habitantes; la tasa de mortalidad de 8,2 de cada mil; en toda la serie analizada hay más nacimientos que defunciones, si bien se empieza a apreciar un descenso (ligero) en los nacimientos y un aumento en las defunciones, a partir del 2012. En el 2017 se aprecia más la tendencia a converger las dos series, reduciéndose la diferencia entre ambas. Todavía el movimiento vegetativo sigue contribuyendo al aumento de la población, pero la tendencia va cambiando acercándose a un saldo cero o negativo a medio plazo, debido al descenso del número de efectivos en edad de tener descendencia, al aumento de la edad al primer hijo (32 años en Euskadi en el 2016 frente a los 25 años en 1975), al descenso del número de hijos por mujer a 1,5 (3 en 1975) y al aumento de las personas mayores y por tanto de las defunciones.

El movimiento migratorio, aunque sin alcanzar el volumen de la época de mayor crecimiento (2008-2011), si que recupera su ritmo de crecimiento de entonces con 9.309 altas por inmigración y 7.313 bajas, resultando un saldo positivo de cerca de 2mil personas más. En el 2017 destaca el crecimiento de las altas procedentes del extranjero, recuperando el protagonismo que han tenido en los años anteriores a la recesión económica. Salvo en las recesiones del 2009 y 2012, las altas procedentes del extranjero han tenido una línea de tendencia creciente, representando el 40% de las llegadas al municipio en el último año. El resto de las procedencias también tienen saldos positivos, manteniéndose la procedencia de otras CCAA en primer lugar. Procedan o no del extranjero, cerca de la mitad de las altas son de nacionalidad extranjera y en edad potencialmente activa entre 15 y 64 años en su mayoría (el 79% de las altas).

En definitiva, el año 2017 sigue la tendencia demográfica de crecimiento debido a los saldos vegetativos y migratorios, ambos positivos, con predominio de éste último.

2 Estructura de la población

Cambio de la estructura interna por edad de la población:

La pirámide de población de Vitoria-Gasteiz cuenta con base todavía ancha, con estrechamiento en la población joven y aumento de la población mayor.

Si comparamos la foto actual de la población con la foto de hace dos décadas observamos una pérdida de efectivos entre la población de **15 a 34 años en 23.380 personas menos** y un aumento en el resto de edades, tanto por la base de la pirámide como a partir de los 35 años. El índice de mayores alcanza el 20,6% de la población y el índice de menores (de 18) desciende al 17,5%; también se observa un incremento de la población mayor de 84 años, que ya alcanza el 3,3% de la población total. El descenso de la población joven tiene implicaciones demográficas en varios sentidos: una de descenso de la población en edad fértil y, por consiguiente, descenso de la natalidad y otra de descenso de la población potencialmente activa

En el primer caso hablamos de la tasa de reemplazo reproductivo. El Índice sintético de fecundidad (ISF) en la actualidad es de 1,5 hijos/mujer en Araba, por debajo del mítico 2,1, pero que se compensa por el alargamiento de la duración de la vida, por el aumento de la esperanza de vida.²

En el segundo caso hablamos de la tasa de recambio de la población activa, desde el punto de vista demográfico: En el 2018, en VG, el 64% de la población es potencialmente activa, se encuentra entre 16 y 64 años, es decir, en edad de trabajar. Su relación con el resto de edades es de 1,7: es decir 1,7 activos por cada 1 inactivo, no llega a 2 activos/1 inactivo. Además la cohorte de población que se acerca a la jubilación (de 60 a 64 años) no se reemplaza en su totalidad por la generación que se acerca a la vida laboral (de 15 a 19 años), ya que el cociente es de 141, es decir, hay 141 personas que van a salir del mundo laboral por cada 100 que van a entrar.

Lugar de nacimiento y nacionalidad ³:

La mitad de la población empadronada en Vitoria-Gasteiz no ha nacido en el mismo municipio, procede un 36% del resto de CCAA y un 13% de un país extranjero.

Desde otro punto de vista, el 9,3% de la población del municipio no tiene la nacionalidad española, aunque una parte de ella haya nacido en territorio español.

De las 23.330 personas extranjeras que residen en el municipio, las nacionalidades más frecuentes son de países tales, como Marruecos, Nigeria, Colombia, Argelia, Pakistán o Rumanía.

La población extranjera en Vitoria-Gasteiz ha tenido un crecimiento importante en los años anteriores a la crisis, destacando el peso de la población de América Latina. A partir del 2012 se produce un cambio de tendencia: desciende la tasa de extranjeros y al mismo tiempo cambia la distribución interna por región de nacionalidad, pasando a un primer lugar las nacionalidades de países africanos como Marruecos o Nigeria.

Crece el número de unidades de convivencia, y los hogares compuestos por una sola persona:

Del centenar de miles de hogares existentes en la ciudad, cerca de un tercio de ellos (31%) están compuestas por una sola persona; cabe distinguir dos subgrupos a su vez: población adulta menor de 55 años con mayor presencia masculina y población mayor de 55 fundamentalmente mujeres.

Los domicilios con alguna persona mayor de 64 años representan el 33% del total.

Los domicilios con alguna persona menor de edad representan el 26% del total.

3 Proyección de la población de Vitoria-Gasteiz en 2031⁴

La población seguirá creciendo, a pesar del saldo vegetativo a cero o negativo a medio plazo, dado que el aumento de la esperanza de vida y la llegada de población inmigrante frenarán la caída de población en Araba/Álava, tal y como indican las proyecciones de población publicadas recientemente por el EUSTAT, para el año 2031: Se estima que en el 2031 Araba/Álava tendrá 10mil efectivos más, un 4% más que en la actualidad (Vitoria-Gasteiz, con el 75% de la población del territorio podemos estimar en 260mil habitantes dentro de 15 años).

El aspecto demográfico más significativo será el cambio en la estructura de edades, el alargamiento de la vida, el descenso de la natalidad provocará un estrechamiento de la base de la pirámide, una pérdida de población adulta y un ensanchamiento de la población de edades más avanzadas (por encima de los 85 años), tanto en hombres como en mujeres.

Para dentro de quince años se estima una esperanza de vida al nacer (EV) para las mujeres en Araba de 90,0 años y para los hombres de 85,9. La diferencia entre hombres y mujeres se estrecha: si en el año 1975 la diferencia de la EV entre hombres y mujeres era de 7,7 años menos para ellos, en el 2015 es de 5,1 y en el 2031 será de 4,1.

Por edades, se estima una pérdida de población en la base de la pirámide, de los menores de 10 años, de 3mil efectivos menos y un estrechamiento de la población de 30 a 49 años, de 22mil personas menos.

Si la población en su totalidad aumenta un 4,7% en previsión para el 2031 en Vitoria-Gasteiz, desciende en casi la misma proporción la población potencialmente activa un 4%. Es el grupo de 35 a 49 años el que experimenta un descenso significativo del 31%, mientras que aumenta la población que va entrando a la vida activa (un 10%) y aumenta la población activa de más edad (un 14%).

4 Distribución territorial de la población de Vitoria-Gasteiz

La configuración de los 31 barrios que componen la ciudad está determinada por el proceso de expansión urbana hacia el Este y Oeste de la ciudad de las últimas dos décadas, resultando una forma muy diferente a la existente en los años 80/90 y con fuertes diferencias entre unos y otros desde el punto de vista demográfico: pocos barrios con fuerte crecimiento vegetativo, pocos barrios con saldos urbanos positivos y la gran mayoría de ellos con saldos migratorios positivos. El resultado es un crecimiento final de muy pocos barrios, entre los que destaca Zabalgana, Salburua, que ya concentran al 18% de la población total.

Si se cumplen las previsiones del PGOU del 2001 y las revisiones posteriores de redensificación (avance del PGOU 2018), en ambas zonas de la ciudad vivirá una de cada tres personas, teniendo en cuenta las 40mil viviendas previstas y 2,2 habitantes/vivienda. A finales del año 2017 estaban ya construidas el 89% de las viviendas previstas en el 2001 y casi la mitad de las previstas en el 2018 en el nuevo PGOU.

El saldo vegetativo contribuye de forma discreta al crecimiento de la población y se produce sobre todo en los barrios nuevos, más jóvenes, Salburua, Zabalgana y Aretxabaleta, también en Arriaga-Lakua y Sansomendi. El crecimiento de población se debe fundamentalmente a los saldos positivos migratorios en el conjunto de la ciudad y en la mayoría de los barrios, a excepción de Abetxuko, Gazalbide o Zona rural Este. El cambio de domicilio de un barrio a otro se produce de forma constante en la práctica totalidad de los barrios, pero no en todos ellos el saldo final es positivo; en este sentido también los barrios jóvenes reciben más entradas que salidas, junto con otros de la ciudad consolidada, Ensanche, Mendizorrotza, o Desamparados, con saldo urbano positivo en el último año.

Evolución demográfica

Tabla 1: Evolución del número de personas empadronadas en el municipio

Año	Población	Dif año anterior	Tasa crecimiento anual	Cifra oficial INE *
1997	215.253			
1998	217.628	2.375	1,1%	216.527
1999	218.774	1.146	0,5%	217.154
2000	218.950	176	0,1%	217.358
2001	220.254	1.304	0,6%	218.902
2002	222.329	2.075	0,9%	221.270
2003	224.586	2.257	1,0%	223.257
2004	224.965	379	0,2%	223.702
2005	227.194	2.229	1,0%	226.490
2006	229.080	1.886	0,8%	227.568
2007	230.585	1.505	0,7%	229.484
2008	233.399	2.814	1,2%	232.477
2009	236.525	3.126	1,3%	235.661
2010	239.361	2.836	1,2%	238.247
2011	240.580	1.219	0,5%	239.562
2012	243.298	2.718	1,1%	242.223
2013	242.147	-1.151	-0,5%	241.386
2014	242.924	777	0,3%	242.082
2015	245.036	2.112	0,9%	243.918
2016	246.042	1.006	0,4%	244.634
2017	247.820	1.778	0,7%	246.976
2018	250.051	2.231	0,9%	

Promedio crecimiento anual **1.657** **0,7%**

* INE: Las cifras de población provenientes de la Revisión del Padrón municipal a 1 de enero de los distintos municipios españoles se declaran oficiales mediante Real Decreto
Último dato publicado: Población a 1 de enero de 2017 (14 diciembre 2017)

Gráfico 1: Evolución de la población de Vitoria-Gasteiz

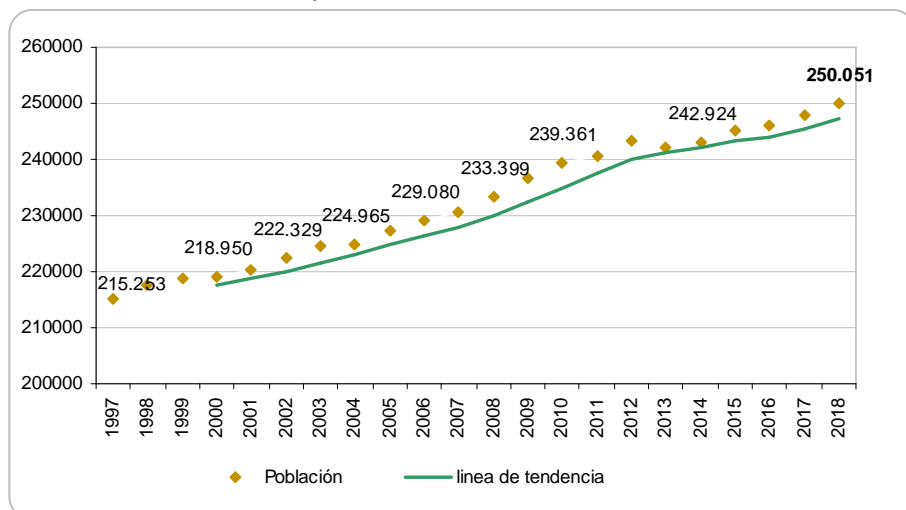


Tabla 2: Evolución del movimiento vegetativo. Nacimientos, defunciones, saldo natural

AÑO	Nacimientos	Defunciones	Saldo vegetativo	Tasa de natalidad (2)	Tasa de mortalidad (2)
1998	1.725	1.556	169	7,9	7,1
1999	1.821	1.662	159	8,3	7,6
2000	1.917	1.651	266	8,7	7,5
2001	1.867	1.707	160	8,4	7,7
2002	1.951	1.623	328	8,7	7,2
2003	2.055	1.696	359	9,1	7,5
2004	2.116	1.705	411	9,3	7,5
2005	2.162	1.786	376	9,4	7,8
2006	2.179	1.656	523	9,4	7,2
2007	2.285	1.694	591	9,8	7,3
2008	2.455	1.728	727	10,4	7,3
2009	2.419	1.591	828	10,1	6,6
2010	2.554	1.782	772	10,6	7,4
2011	2.548	1.959	589	10,5	8,1
2012	2.462	1.886	576	10,2	7,8
2013	2.380	1.827	553	9,8	7,5
2014	2.558	1.848	710	10,4	7,5
2015	2.476	2.011	465	10,1	8,2
2016	2.354	1.973	381	9,5	8,0
2017	2.276	2.041	235	9,1	8,2
Promedio	2.228	1.769	459	9,5	7,5

(1) Sucesos ocurridos entre el 1 de enero y el 31 de diciembre del año correspondiente

(2) Nacimientos o defunciones / población al 1 de enero del año siguiente por 1000 habitantes

Gráfico 2: Evolución de nacimientos y defunciones en Vitoria-Gasteiz

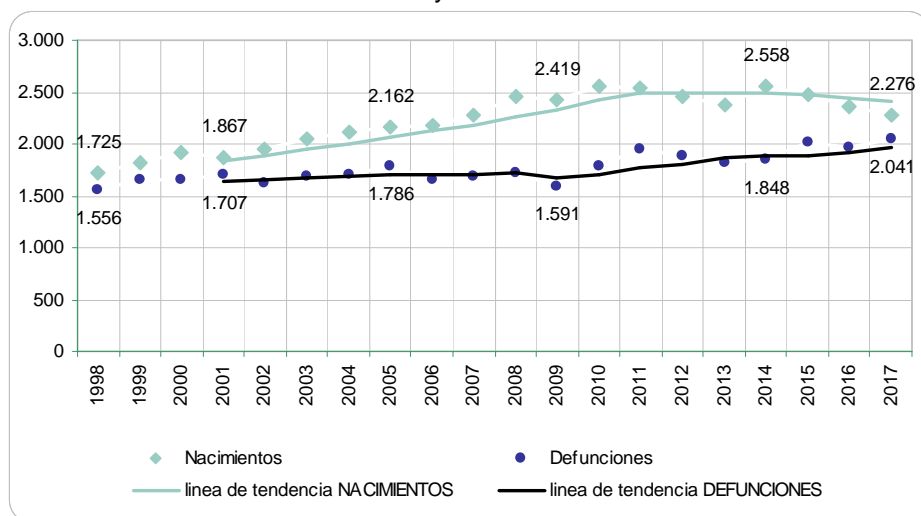


Tabla 3: Evolución de las migraciones según el origen/destino

Origen de las ALTAS POR INMIGRACION				
AÑO	Extranjero	Euskadi	Resto de CCAA	Total
1997	399	1.414	1.632	3.445
1998	508	1.304	1.728	3.540
1999	821	1.190	1.833	3.844
2000	1.472	1.321	2.144	4.937
2001	2.314	1.514	2.269	6.097
2002	2.149	1.911	2.840	6.900
2003	1.978	1.607	2.818	6.403
2004	2.643	1.794	3.044	7.481
2005	2.894	1.746	2.768	7.408
2006	3.303	1.778	2.913	7.994
2007	4.050	1.850	3.369	9.269
2008	3.824	1.966	3.924	9.714
2009	2.538	2.055	3.952	8.545
2010	2.650	2.286	4.574	9.510
2011	2.607	2.273	4.781	9.661
2012	1.717	2.655	3.922	8.294
2013	1.694	2.403	4.199	8.296
2014	1.816	2.498	4.269	8.583
2015	1.938	2.482	4.124	8.544
2016	2.830	2.628	3.676	9.134
2017	3.690	2.373	3.246	9.309

Destino de las BAJAS POR EMIGRACION					
AÑO	Extranjero	Euskadi	Resto de CCAA	No consta (1)	Total
1997	14	962	1.328		2.304
1998	94	1.264	1.657		3.015
1999	9	1.571	2.210		3.790
2000	165	1.518	2.220		3.903
2001	367	1.593	2.222		4.182
2002	495	1.702	2.774		4.971
2003	274	2.003	3.134	972	6.383
2004	181	1.890	2.915	677	5.663
2005	216	2.028	2.845	810	5.899
2006	218	2.116	3.268	1.411	7.013
2007	325	2.003	3.149	1.569	7.046
2008	337	1.794	2.946	2.238	7.315
2009	326	1.881	2.902	1.428	6.537
2010	295	1.837	2.772	4.159	9.063
2011	361	1.868	2.838	2.465	7.532
2012	418	1.750	2.595	5.258	10.021
2013	447	1.706	2.489	3.430	8.072
2014	405	1.586	2.304	2.886	7.181
2015	468	1.752	2.346	3.437	8.003
2016	312	1.682	2.279	3.464	7.737
2017	325	1.727	2.286	2.975	7.313

(1) Si las bajas son *de oficio*, se desconoce el lugar de destino se pueden atribuir a un país extranjero con gran probabilidad pero no con certeza absoluta

Gráfico 3: Evolución del movimiento migratorio en Vitoria-Gasteiz

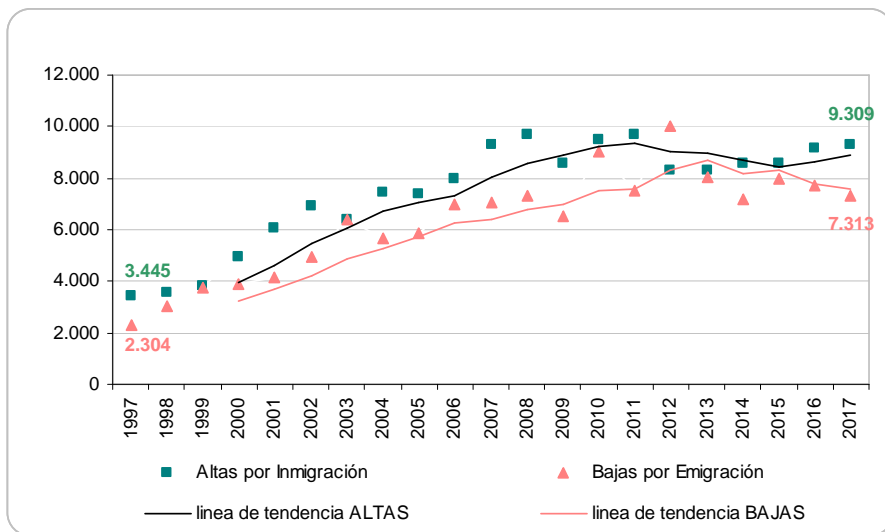


Gráfico 4: Evolución de las altas por inmigración según el lugar de procedencia en Vitoria-Gasteiz

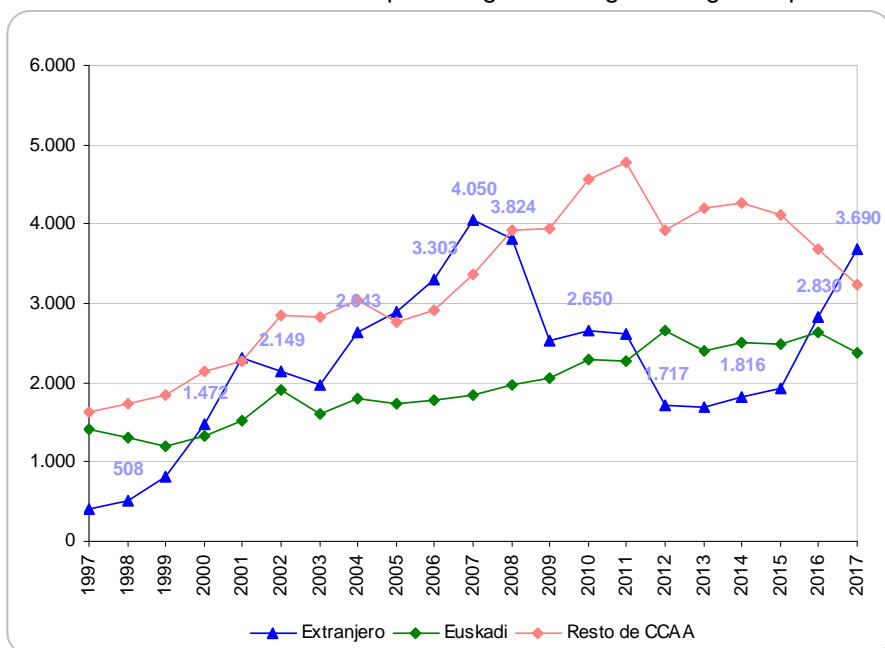


Tabla 4: Motivo de registro en el padrón municipal 2017

Motivo de registro en el padrón municipal 2017		
Altas por inmigración		9.309
alta cambio de residencia procedente otro municipio"		5.600
alta cambio de residencia procedente del extranjero"		2.326
alta por omision"		1.028
alta cambio de residencia procedente de consulado"		355
Bajas por emigración		7.313
baja cambio de residencia traslado de otro municipio"		4.002
baja por inscripción indebida"		2.829
baja cambio de residencia traslado a extranjero o consulado"		324
baja por caducidad (1)		158
saldo migratorio		1.996
<i>(1) personas extranjeras no comunitarias sin autorizacion de residencia permanente"</i>		

Tabla 5: Altas por inmigración 2017 en Vitoria-Gasteiz; lugar de procedencia y nacionalidad

Lugar de procedencia	Nacionalidad		Total	%s total	%extr
	Española	Extranjera			
ARABA	971	291	1262	14%	23%
GIPUZKOA	344	175	519	6%	34%
BIZKAIA	417	175	592	6%	30%
RESTO DE CCAA	2182	1064	3246	35%	33%
Pais extranjero					
1 UNION EUROPEA U28	106	294	400	4%	74%
2 RESTO DE EUROPA	9	142	151	2%	94%
3 MAGREB	23	350	373	4%	94%
4 OTROS AFRICA	10	176	186	2%	95%
5 AMERICA NORTE	28	37	65	1%	57%
6 AMERICA CENTRO	25	185	210	2%	88%
7 AMERICA SUR	145	946	1091	12%	87%
8 CHINA	1	38	39	0%	97%
10 OTROS ASIA JAPON AUSTRALIA	12	143	155	2%	92%
11 No consta pais	518	502	1020	11%	49%
TOTAL	4791	4518	9309	100%	49%

Gráfico 5: Altas por inmigración 2017 según procedencia y nacionalidad en Vitoria-Gasteiz

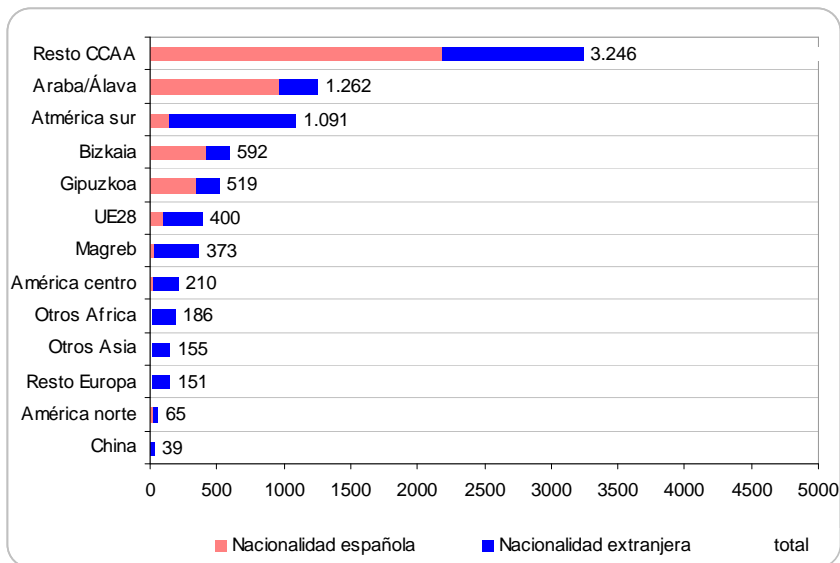
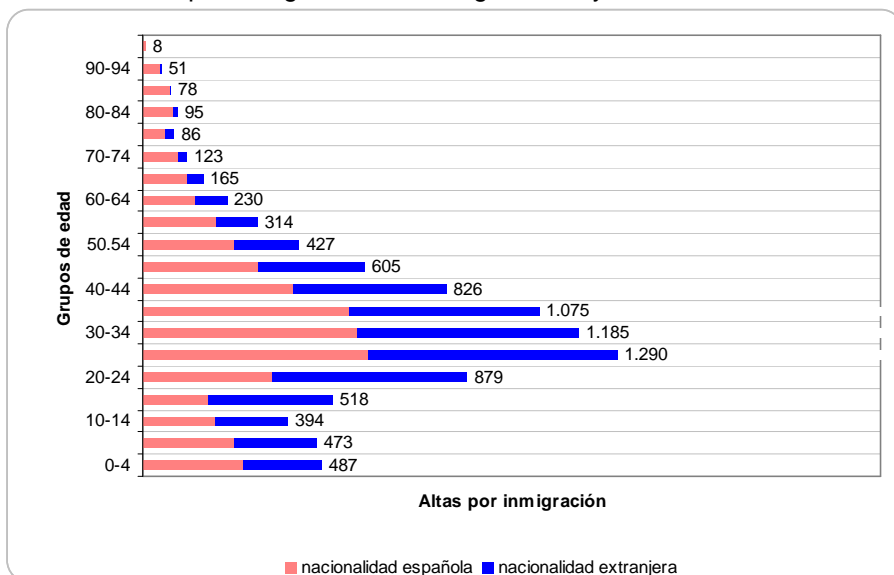


Gráfico 6: Altas por inmigración 2017 según edad y nacionalidad en Vitoria-Gasteiz



Estructura de la población al 1/1/2018

Tabla 6: Distribución de la población por sexo y edad

HABITANTES	Hombre	Mujer	Total	
AL 1/1/2018	121.848	128.203	250.051	
INDICADORES	Hombre	Mujer	Total	
Edad Media	42,1	44,8	43,5	
Indice de Mayores (1)	18,6%	22,6%	20,6%	(1) Personas de 65 y más años sobre la población total
Indice de Vejez (2)	2,2%	4,3%	3,3%	(2) Personas de 85 y más años sobre la población total
Indice de Menores (3)	18,6%	16,5%	17,5%	(3) Personas de 0 a 17 años sobre la población total
Indice de jóvenes (4)	14,9%	13,9%	14,4%	(4) Personas de 14 a 29 años sobre la población total
GRUPOS DE EDAD	Hombre	Mujer	Total	
De 0 a 15	20.312	19.040	39.352	
De 16 a 64	78.882	80.196	159.078	
De 65 y más	22.654	28.967	51.621	
GRUPOS DE EDAD	Hombre	Mujer	Total	
0-4	6.307	5.936	12.243	
5-9	6.855	6.295	13.150	
10-14	6.009	5.744	11.753	
15-19	5.643	5.330	10.973	
20-24	5.421	5.207	10.628	
25-29	5.881	6.107	11.988	
30-34	7.525	7.703	15.228	
35-39	9.858	9.820	19.678	
40-44	11.153	10.445	21.598	
45-49	10.063	9.801	19.864	
50-54	9.151	9.596	18.747	
55-59	8.089	9.045	17.134	
60-64	7.239	8.207	15.446	
65-69	6.704	7.506	14.210	
70-74	6.025	6.825	12.850	
75-79	4.030	4.645	8.675	
80-84	3.207	4.431	7.638	
85-89	1.918	3.307	5.225	
90-94	635	1.696	2.331	
95-99	125	479	604	
100 Y MAS	10	78	88	
Total	121.848	128.203	250.051	

Tabla 7: Lugar de nacimiento y nacionalidad (ver nota 3)

Lugar de nacimiento	Nacionalidad		Total
	Española	Extranjera	
Territorio español	215.133	3.085	218.218
Pais extranjero	11.588	20.245	31.833
Total	226.721	23.330	250.051
Porcentajes			
Lugar de nacimiento	Nacionalidad		Total
	Española	Extranjera	
Territorio español	86,0%	1,2%	87,3%
Pais extranjero	4,6%	8,1%	12,7%
Total	90,7%	9,3%	100,0%

Tabla 8: Lugar de nacimiento por grupos de edad

Lugar de nacimiento	0-15	16-64	65 y más	Total
Vitoria-Gasteiz	31.860	86.184	10.037	128.081
Resto del Estado	2.156	28.568	29.420	60.144
Extranjero	2.130	28.513	1.190	31.833
Resto de ARABA/ÁLAVA	321	3.518	7.455	11.294
BIZKAIA	436	7.704	1.847	9.987
GIPUZKOA	243	6.797	1.672	8.712
Total	37.146	161.284	51.621	250.051
% nacidos extranjero	5,7%	17,7%	2,3%	12,7%

Tabla 9: Región de nacionalidad por grupos de edad

Región de nacionalidad	0-15	16-64	65 y más	Total
Española	32.767	142.873	51.081	226.721
Países del Magreb	1.377	4.586	123	6.086
América Sur	559	4.468	192	5.219
Otros AFRICA	993	2.674	8	3.675
Unión Europea	470	2.759	113	3.342
Pakistan	307	1.043	4	1.354
Resto de Europa	213	1.047	34	1.294
América centro	147	870	40	1.057
China	248	583	17	848
Otros Asia	49	228	1	278
América Norte	16	153	8	177
Total población	37.146	161.284	51.621	250.051
Total extranjeros	4.379	18.411	540	23.330
% extranjeros	11,8%	11,4%	1,0%	9,3%

Tabla 10: Nacionalidades más frecuentes por sexo

Nacionalidad	hombre	mujer	Total
Española	109.873	116.848	226.721
Marruecos	2.276	1.925	4.201
Nigeria	902	952	1.854
Colombia	778	914	1.692
Argelia	955	674	1.629
Pakistan	932	422	1.354
Rumanía	618	624	1.242
Paraguay	308	647	955
China	410	438	848
Portugal	492	305	797
Brasil	282	501	783
República Dominicana	208	247	455
Venezuela	200	254	454
Ucrania	185	262	447
Georgia	173	206	379
Senegal	265	112	377
Bolivia	152	204	356
Perú	131	176	307
Ecuador	164	134	298
Italia	175	120	295
Ghana	185	106	291
Bulgaria	140	110	250
Camerún	157	86	243
Mauritania	136	107	243
Cuba	78	132	210
Argentina	104	100	204
..			
Total población de VG	121.848	128.203	250.051

Tabla 11: Unidades de convivencia: número y tamaño de los hogares⁵

HOGARES (1)	2001	2008	2018
TAMAÑO MEDIO	2,9	2,6	2,4
Nº MIEMBROS			
1	14.338	22.314	32.485
2	18.840	25.087	31.874
3	17.939	20.114	19.511
4	17.601	15.986	15.603
5	5.355	3.817	3.656
6	1.501	1.187	1.216
7 Y MÁS	827	1.066	706
Número de hogares con mayores (2)	22.167	26.147	34.927
Número de hogares con menores (3)	23.433	23.237	27.058
TOTAL HOGARES	76.401	89.571	105.051

(1) Concepto de hogar: Domicilio o vivienda familiar con una o más personas empadronadas

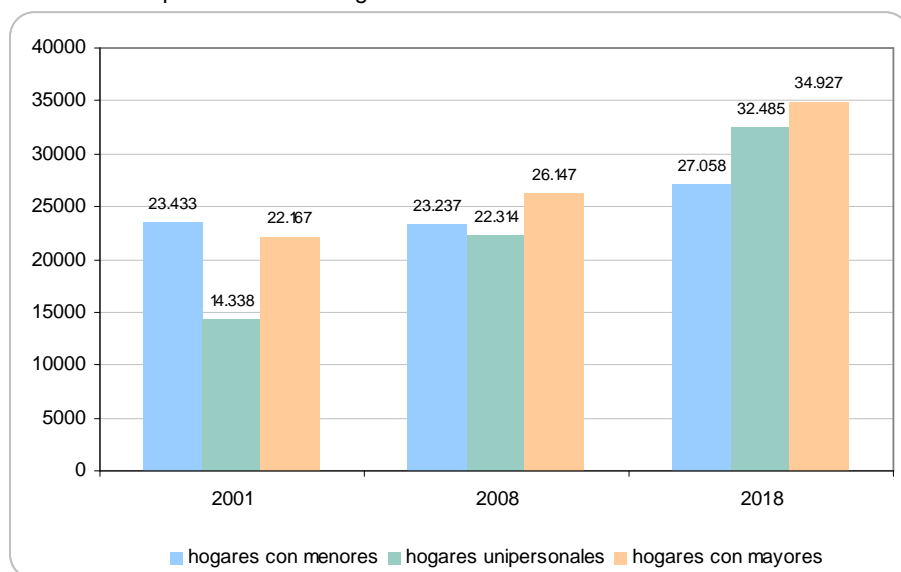
Conjunto de personas que comparten una misma unidad física o vivienda

En un mismo domicilio puede estar empadronada más de una unidad familiar

(2) Hogares con al menos una persona de 65 más años

(3) Hogares con al menos una persona menor de 18 años

Gráfico 7: Composición de los hogares



Proyección de la población de Vitoria-Gasteiz en 2031

Tabla 12: Estimación de la población en Vitoria-Gasteiz 2031.

Fuente: EUSTAT. Proyecciones demográficas

POBLACION 2018

	Hombres	Mujeres	Total	%
Total 2018	121.848	128.203	250.051	100%
menor de 15	19.171	17.975	37.146	15%
activos 2018	80.023	81.261	161.284	65%
de 15 a 34	24.470	24.347	48.817	30%
de 35 a 49	31.074	30.066	61.140	38%
de 50 a 64	24.479	26.848	51.327	32%
de 65 y mas	22.654	28.967	51.621	21%

ESTIMACION POBLACION 2031

	Hombres	Mujeres	Total	%
Total 2031	125.571	136.251	261.822	100%
menor de 15	17.868	16.777	34.645	13%
activos 2031	76.519	78.312	154.830	59%
de 15 a 34	27.121	26.823	53.944	35%
de 35 a 49	21.432	20.745	42.178	27%
de 50 a 64	27.966	30.743	58.709	38%
de 65 y mas	31.184	41.163	72.347	28%

Diferencias 2031/2018

	Hombres	Mujeres	Total	%
Total	3.723	8.048	11.771	4,7%
menor de 15	-1.303	-1.198	-2.501	-6,7%
activos	-3.504	-2.949	-6.454	-4,0%
de 15 a 34	2.651	2.476	5.127	10,5%
de 35 a 49	-9.642	-9.321	-18.962	-31,0%
de 50 a 64	3.487	3.895	7.382	14,4%
de 65 y mas	8.530	12.196	20.726	40,1%

Gráfico 8: Diferencia de población en cada grupo de edad 2031/2018

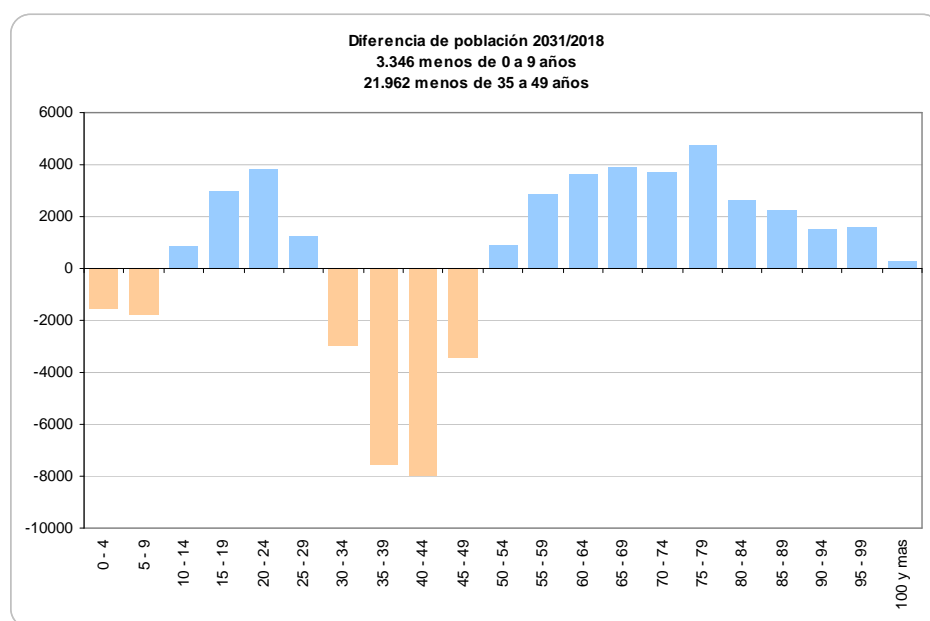


Gráfico 9: Pirámide de población de Vitoria-Gasteiz 1998/2018

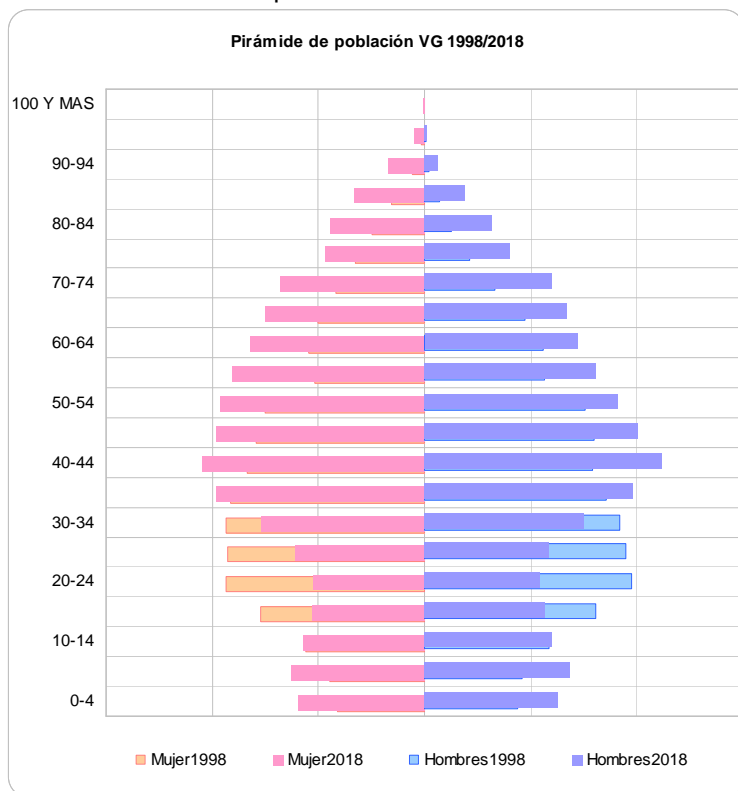


Gráfico 10: Pirámide de población de Vitoria-Gasteiz 2018/2031

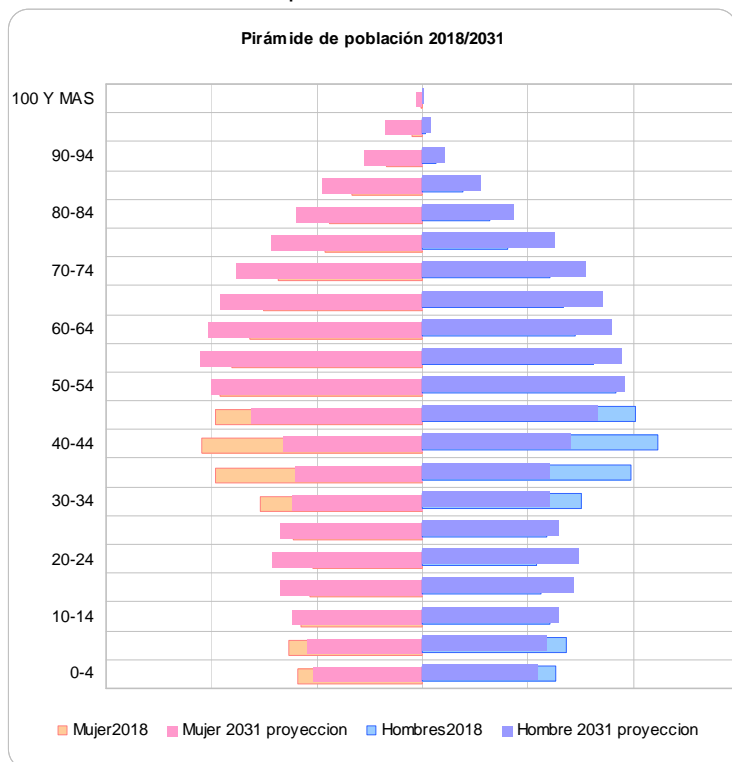


Tabla 13: Previsión de población y vivienda SALBURUA Y ZABALGANA

	2001	2018	Estimación 2031
VITORIA-GASTEIZ			
POBLACION VG	218.950	250.051	261.822
VIVIENDAS VG (1)	88.082	114.710	
VIVIENDAS OCUPADAS (2)	75.278	105.042	124.677
VIVIENDAS NO OCUPADAS	12.804	9.668	
VIVIENDAS NO OCUPADAS %	15%	8%	
habitantes / vivienda	2,91	2,38	2,156 (3)
ZABALGANA Y SALBURUA			
POBLACION	+	44.618	
VIVIENDAS (1)	+	19.244	
VIVIENDAS OCUPADAS (2)	+	18.673	
VIVIENDAS NO OCUPADAS	+	571	
VIVIENDAS NO OCUPADAS %	+	3%	
habitantes / vivienda	+	2,39	
ZABALGANA Y SALBURUA			
	PGOU 2001	PGOU 2018 (4)	Población 2031 (4)
VIVIENDAS PREVISTAS	21.742	40.032	86.309
% población residente en Salburua y Zabalzana			
	+	18%	33%

(1) Viviendas familiares: no incluye alojamientos colectivos o viviendas no empadronables

(2) Viviendas familiares con al menos una persona empadronada

(3) Plan General de Ordenación Urbana. Avance 2018. Página 53

(4) Plan General de Ordenación Urbana. Avance 2018. Página 88

(4) Suponiendo ocupación total de las viviendas y 2,156 personas por hogar

Fuentes:

Padrón municipal de habitantes

Impuesto sobre Bienes Inmuebles (IBI), contribución o catastro 2017

www.vitoria-gasteiz.org

Proyección de población 2031 EUSTAT

Barrios. 31 barrios

Tabla 15: Barrios. Población por sexo y edad en cada barrio

BARRIO	hombre	mujer	edad activa			Total
			0 a 15	16 a 64	65 y mas	
ABETXUKO	1.685	1.661	475	2.123	748	3.346
ADURTZA	2.939	3.075	634	3.708	1.672	6.014
ALI	467	501	175	598	195	968
ANGLO-VASCO	1.974	2.185	461	2.389	1.309	4.159
ARANA	1.465	1.547	349	1.727	936	3.012
ARANBIZKARRA	5.227	5.656	1.075	6.453	3.355	10.883
ARANTZABELA	718	746	150	876	438	1.464
ARETXABALETA-GARDELEG	639	606	334	866	45	1.245
ARIZNABARRA	3.755	4.065	987	5.477	1.356	7.820
ARRIAGA-LAKUA	13.809	13.982	5.957	18.837	2.997	27.791
CASCO VIEJO	4.226	4.352	1.114	5.911	1.553	8.578
CORONACION	5.765	6.355	1.509	6.953	3.658	12.120
DESAMPARADOS	2.807	3.222	604	3.609	1.816	6.029
EL PILAR	4.333	4.625	897	4.474	3.587	8.958
ENSANCHE	3.747	4.553	969	5.118	2.213	8.300
GAZALBIDE	1.032	1.183	230	1.051	934	2.215
JUDIMENDI	2.635	3.054	619	3.406	1.664	5.689
LOVAINA	3.600	4.210	946	4.786	2.078	7.810
MENDIZORROTZA	2.276	2.373	602	2.740	1.307	4.649
SALBURUA	9.384	9.090	4.790	13.122	562	18.474
SAN CRISTOBAL	2.757	3.045	549	3.261	1.992	5.802
SAN MARTIN	5.692	6.366	1.059	8.027	2.972	12.058
SANSOMENDI	10.237	10.483	3.957	14.560	2.203	20.720
SANTA LUCIA	3.600	3.895	631	4.951	1.913	7.495
SANTIAGO	1.614	1.752	245	2.018	1.103	3.366
TXAGORRITXU	3.735	4.286	875	4.140	3.006	8.021
ZABALGANA	13.332	12.812	7.118	18.355	671	26.144
ZARAMAGA	5.842	6.155	1.360	6.354	4.283	11.997
ZONA RURAL ESTE	1.012	990	247	1.301	454	2.002
ZONA RURAL NOROESTE	864	737	234	1.016	351	1.601
ZONA RURAL SUROESTE	680	641	200	871	250	1.321
TOTAL	121.848	128.203	39.352	159.078	51.621	250.051

Mapa 2: BARRIOS DE VITORIA-GASTEIZ

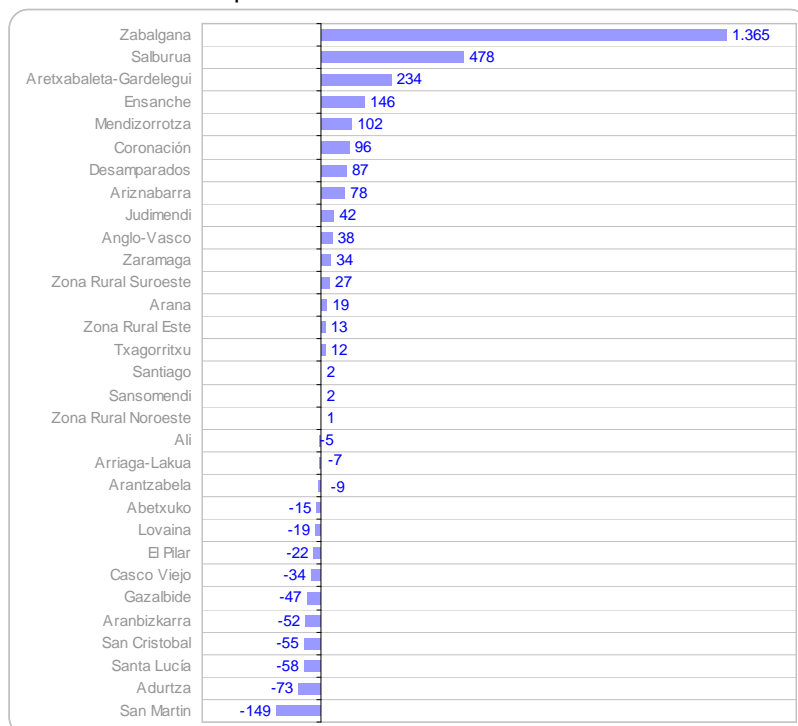
Barrios de Vitoria-Gasteiz: 31
Población: 250.051
Superficie: 278 km²



Tabla 16: Barrios. Resumen de movimientos demográficos en cada barrio

BARRIO	Poblacion inicial 1/1/2017	Mov.vegetativo		Mov. migratorio		Mov. urbano		Poblacion final 1/1/2018
		Nacimientos	Defunciones	Altas inmigración	Bajas emigración	Entradas	Salidas	
ABETXUKO	3.361	23	61	125	134	204	172	3.346
ADURTZA	6.087	35	64	230	217	403	460	6.014
ALI	974	5	7	48	26	38	63	969
ANGLO-VASCO	4.121	37	52	188	147	335	323	4.159
ARANA	2.993	19	33	156	126	254	251	3.012
ARANBIZKARRA	10.938	64	99	408	297	539	667	10.886
ARANTZABELA	1.473	11	3	39	39	85	102	1.464
ARETXABALETA-GARDI	1.011	41	2	37	26	219	35	1.245
ARIZNABARRA	7.742	64	45	323	200	405	469	7.820
ARRIAGA-LAKUA	27.798	197	107	734	590	1.142	1.383	27.791
CASCO VIEJO	8.610	84	121	587	467	945	1.062	8.576
CORONACION	12.025	91	145	676	506	1.075	1.095	12.121
DESAMPARADOS	5.944	32	80	274	200	396	335	6.031
EL PILAR	8.980	45	83	419	302	577	678	8.958
ENSANCHE	8.154	41	102	401	293	627	528	8.300
GAZALBIDE	2.262	6	43	35	60	128	113	2.215
JUDIMENDI	5.646	38	64	303	226	462	471	5.688
LOVAINA	7.829	49	101	305	248	438	462	7.810
MENDIZORROTZA	4.547	15	65	166	127	282	169	4.649
SALBURUA	17.995	378	26	392	366	871	771	18.473
SAN CRISTOBAL	5.857	44	68	243	232	371	413	5.802
SAN MARTIN	12.207	63	91	298	267	427	579	12.058
SANSOMENDI	20.718	129	86	654	624	1.025	1.096	20.720
SANTA LUCIA	7.553	35	56	229	200	362	428	7.495
SANTIAGO	3.364	18	29	103	81	152	161	3.366
TXAGORRITXU	8.009	54	132	315	214	501	512	8.021
ZABALGANA	24.779	544	36	841	495	1.672	1.161	26.144
ZARAMAGA	11.961	95	156	621	452	823	897	11.995
ZONA RURAL ESTE	1.988	5	36	63	76	148	91	2.001
ZONA RURAL NOROES	1.600	6	31	64	46	110	102	1.601
ZONA RURAL SUROES	1.294	8	17	32	29	91	58	1.321
TOTAL	247.820	2.276	2.041	9.309	7.313	15107	15.107	250.051

Gráfico 11: Evolución de la población en cada barrio: diferencia 2018/2017



1 Padrón Municipal de Habitantes

Para conocer la población que reside en Vitoria-Gasteiz nos remitimos al Padrón Municipal de Habitantes o registro administrativo "donde constan todos los vecinos de un municipio". Ley 4/1996 de 10 de enero, por la que se modifica la Ley 7/1985 de 2 de abril reguladora de las Bases de Régimen Local en relación con el Padrón municipal, art.16.

En él figuran como obligatorios los siguientes datos:

- a) Nombre y apellidos
- b) Sexo
- c) Domicilio habitual
- d) Nacionalidad
- e) Lugar y fecha de nacimiento
- f) Número de documento nacional de identidad o, tratándose de extranjeros, del documento que lo sustituya.
- g) Certificado o título escolar o académico que se posea
- h) Cuantos otros datos puedan ser necesarios para la elaboración del Censo Electoral, siempre que se garantice el respeto a los derechos fundamentales reconocidos en la Constitución.

Según la ley, el Padrón debe "reflejar el domicilio donde realmente vive cada vecino del municipio. Siempre que se produzca esa realidad debe hacerse constar en el Padrón"...y "de la misma manera que no debe controlar a través del Padrón la legalidad o ilegalidad de la ocupación de la vivienda, tampoco debe realizar ningún control sobre la legalidad o ilegalidad de la residencia en territorio español de ninguno de sus vecinos ...En el Padrón municipal deben estar dadas de alta todas las personas que habitan en el municipio, sean nacionales o extranjeras, y en este último caso, tengan o no regularizada su situación en el Registro del Ministerio del Interior..." . Resolución de 4 de julio de 1997 conjunta de la Presidenta del Instituto Nacional de Estadística y del Director General de Cooperación Territorial por la que se dictan instrucciones técnicas a los Ayuntamientos sobre actualización del Padrón Municipal

2 Fecundidad de reemplazo

La fecundidad mínima necesaria para que una población cerrada (las migraciones se entienden aparte) se mantenga indefinidamente en el tiempo sin disminuir su volumen, y suele cifrarse en 2,1 hijos por mujer como promedio. Sin embargo el reemplazo no depende sólo del número de hijos que tengan las personas, sino también del tiempo que viven, ellas y sus descendientes

3 Nacionalidad y origen

La nacionalidad es el vínculo jurídico que une a la persona con el estado; es su estatuto jurídico, en virtud del cual el individuo disfruta de unos derechos que puede exigir a la organización a la que pertenece, y ésta, como contrapartida, puede imponerle el cumplimiento de una serie de obligaciones o deberes. El vínculo jurídico que une al Estado español con esas personas se denomina nacionalidad española No debe confundirse con el lugar de nacimiento, origen o procedencia, hecho objetivo independiente de la legislación estatal del país donde se nace.

4 Fuente: Eustat. Proyecciones demográficas. 2031

Las Proyecciones Demográficas (PD) son estimaciones de la población futura, a corto y medio plazo, basadas en el conocimiento de los fenómenos demográficos y utilizando los indicadores demográficos de mortalidad, fecundidad y migraciones. Las cifras de población por edad y sexo se proyectan bajo diversas hipótesis denominadas escenarios, tanto para el conjunto de la C.A. de Euskadi como para cada uno de sus territorios históricos. En el presente informe se ha estimado la población de Vitoria-Gasteiz aplicando las proyección en Araba a la estructura de edades actual del municipio y teniendo en cuenta que concentra al 75% del territorio histórico..

5 Unidad de convivencia

Desde el 16 de octubre del 2017 el Ayuntamiento deja de emitir volante familiar, en su lugar será el volante de convivencia que incluye a todas las personas empadronadas en el mismo domicilio, tengan entre sí vínculos familiares o no. El Ayuntamiento no puede emitir volantes familiares, ya que no posee ningún dato relativo a las relaciones y vínculos familiares. Padrón sólo recoge personas y domicilios,

6 Entidades Locales Menores

Según el Plan General de Ordenación del territorio se definen las Entidades Menores como:"Pequeñas agrupaciones urbanas con estructuras urbanas sencillas y con elementos de referencia continuos" "Áreas singulares dentro del suelo urbano, tanto por su ubicación diferenciada del núcleo principal -ciudad de Vitoria- y dispersa por todo el término municipal, como por las características específicas de su estructura física interna propias del medio rural"