



ESTUDIO DE PERCEPCIÓN DE LA CIUDADANÍA
SOBRE EL ENVEJECIMIENTO,
LAS PERSONAS MAYORES
Y LOS CENTROS SOCIOCULTURALES DE MAYORES



HIPÓTESIS

Principal

Existen estereotipos negativos en la población del municipio de Vitoria-Gasteiz sobre las personas mayores y los centros socioculturales de mayores, CSCM

Secundaria

Algunas personas recién jubiladas o de edades cercanas a la jubilación no quieren conocer ni utilizar los CSCM, a causa de los estereotipos sobre las personas mayores y sobre estos centros

250.051 HABITANTES

Vitoria-Gasteiz 2018

51.621 MAYORES DE 65 AÑOS

> 23 % de la población
56 % son mujeres

15.886 MAYORES DE 80 AÑOS

6 % de la población
31 % de la población mayor de 65 años
67 % son mujeres

ESPERANZA DE VIDA EN VITORIA-GASTEIZ

79 AÑOS

Hombres

86 AÑOS

Mujeres

POBLACIÓN

Envejecimiento de la población

Se debe al aumento de la esperanza de vida:

- ▶ **factores demográficos** (disminución de la mortalidad, descenso de la natalidad),
- ▶ **mejora calidad de vida**
- ▶ **avances tecnológicos/científicos**

El envejecimiento de la población significa:

- ▶ **éxito** de las políticas de salud pública y del desarrollo socioeconómico
- ▶ **reto** para toda la sociedad, que debe adaptarse a esta nueva realidad



ESTEREOTIPOS Y EDADISMO

Estereotipos

- ▶ ideas, actitudes y creencias preestablecidas
- ▶ falsas concepciones que actúan a modo de clichés
- ▶ favorecen las conductas discriminatorias

Edadismo

- ▶ Si los estereotipos y prejuicios generan **discriminación hacia las personas mayores** únicamente por el hecho de ser mayores, se denomina edadismo
- ▶ El **edadismo es la tercera gran forma de discriminación** de nuestra sociedad, tras el racismo y el sexismo



**EDADISMO
EN LA CULTURA
OCCIDENTAL**

NIÑOS

portadores de un beneficio
económico futuro

JUVENTUD

belleza, productividad, éxito

PERSONAS MAYORES

carga financiera para la sociedad
miedo a la muerte

**ESTEREOTIPOS
NEGATIVOS Y
PEYORATIVOS**

son más comunes
**(deterioro y
dependencia)**

**MITOS
OPTIMISTAS E
IDEALIZADOS**

sobrevaloran
esta etapa vital
(edad de oro)

**VEJEZ Y
ENVEJECIMIENTO**
en ámbitos académicos,
científicos o domésticos:
MITOS Y ESTEREOTIPOS

**DESCONOCIMIENTO
Y MINUSVALORACIÓN
DE LAS PERSONAS
MAYORES**

**CARÁCTER
HOMOGENEIZADOR**

personas mayores son
todas iguales



CONSECUENCIAS DEL EDADISMO PARA LAS PERSONAS MAYORES

Comportarse de acuerdo con la imagen negativa

- menos capaces física y mentalmente
- más dependientes
- más depresivas
- con peor expectativa sobre la propia vejez

No se les consulta ni se les tiene en cuenta

- en asuntos familiares o sociales
- en la toma de decisiones que les afectan directamente

Actitudes y modos de comunicación que les infantilizan

- Fomentando:
- actitudes dependientes
 - aislamiento
 - depresión

Menor atención a personas mayores con problemas psicológicos

Se atribuye la sintomatología a déficits propios de la edad

Trato inadecuado o maltrato

- psicológico
- físico
- económico
- otros

VISIÓN REALISTA

SOBRE LAS PERSONAS MAYORES Y EL ENVEJECIMIENTO

PROPONER IDEAS

- ▶ cómo hacer frente a estereotipos
- ▶ cómo mejorar la imagen de las personas mayores y de los recursos destinados a ellas

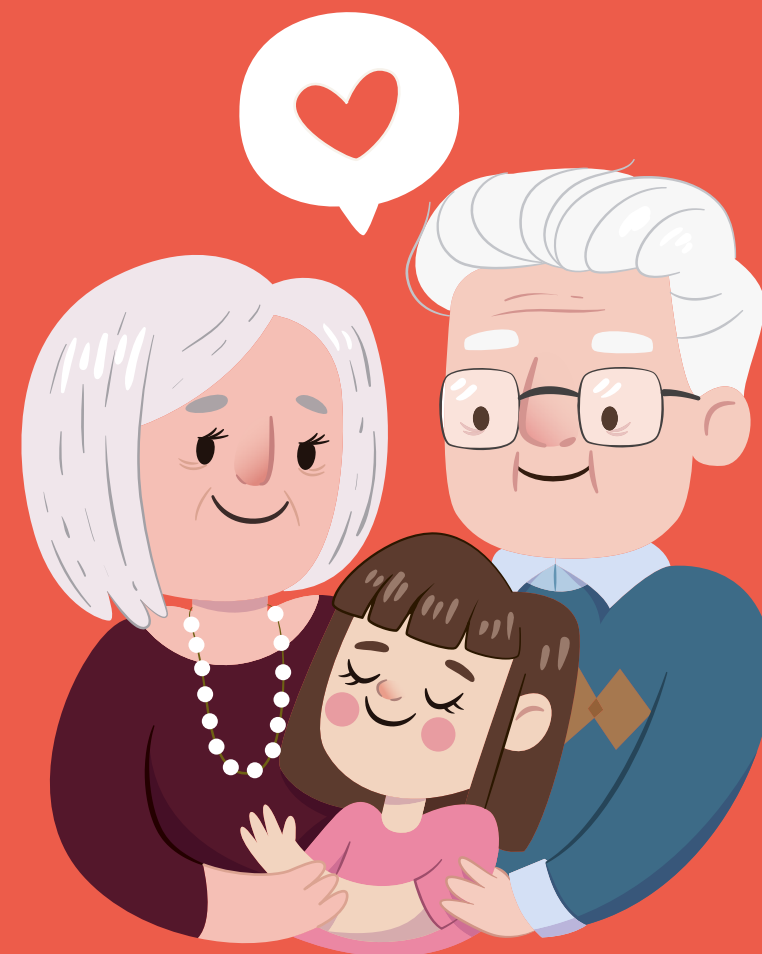
INTERVENCIÓN CON LA VEJEZ

desde una visión pluridisciplinar, positiva, constructiva y realista (no idealizada)

PROMOVER VISIÓN REALISTA EN LA CIUDADANÍA

partir de la visión actual que analizamos en este estudio

La vejez es una etapa de la vida no muy diferente de cualquier otra

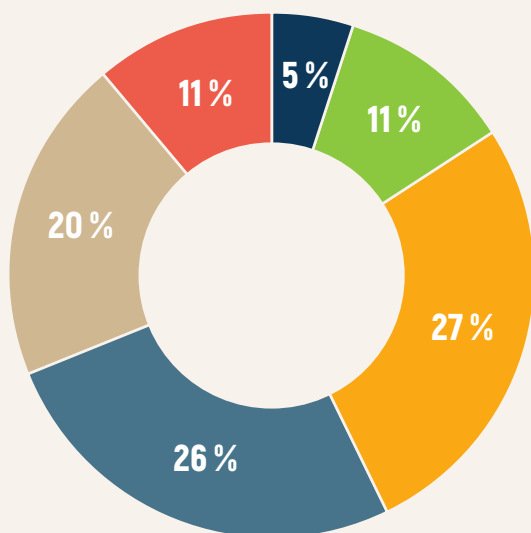


METODOLOGÍA:

TÉCNICAS CUANTITATIVAS

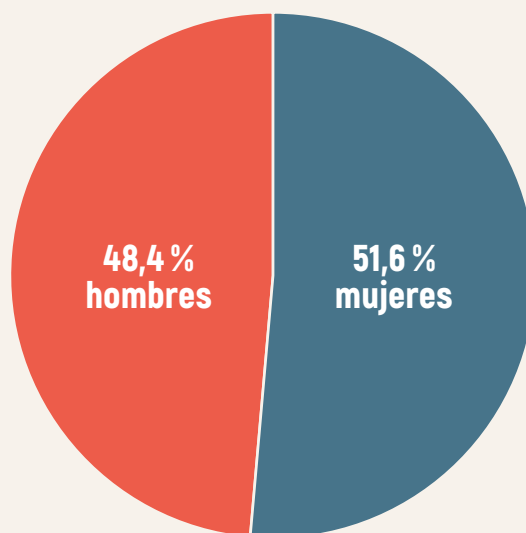
674 ENCUESTAS

Franjas de edad

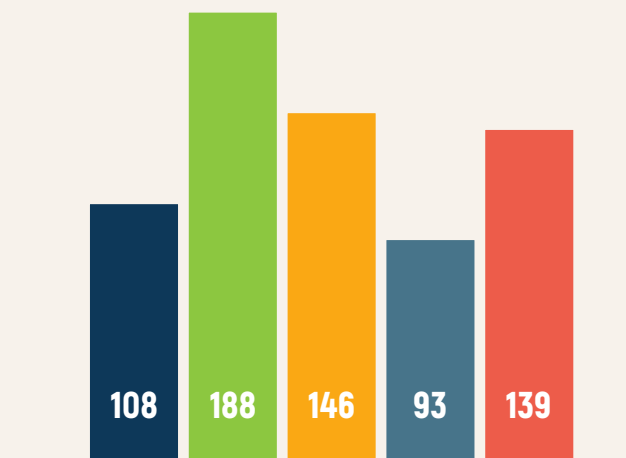


- Adolescente (15-19)
- Joven (20-29)
- Adulto 1 (30-44)
- Adulto 2 (45-59)
- Mayor 1 (60-74)
- Mayor 2 (≥75)

Género



Distrito



- **Distrito 1.** Casco viejo, Coronación, El Pilar, Ensanche
- **Distrito 2.** Lovaina, San Martín, Ariznabarra, Zabalzana, Gazalbide, Txagorritxu, Mendizorrotza
- **Distrito 3.** Arana, Arantzabela, Santiago, El Anglo, Aranbizkarra, Salburua, Zaramaga
- **Distrito 4.** Judimendi, Santa Lucía, San Cristóbal, Adurza, Arretxabaleta, Desamparadas
- **Distrito 5.** Abetxuko, Lakua-Arriaga, Sansomendi

METODOLOGÍA:

TÉCNICAS CUALITATIVAS

54
PERSONAS



FOCUS GROUP

GRUPOS DE DISCUSIÓN

ENTREVISTAS INDIVIDUALES

ENTREVISTA GRUPAL

Han permitido obtener:

- opiniones
- discursos
- relatos basados en las propias experiencias

Percepción sobre el bienestar en el envejecimiento: salud y jubilación

EN LOS ESTUDIOS:

- ▶ **Envejecimiento** como **involución**
- ▶ Persona **mayor** como **senil**
- ▶ **Vejez** como etapa vital cargada de **achaque**s físicos, abundancia de **enfermedades** y trastornos psicofisiológicos, cercana a la **muerte** y necesitada de permanente **asistencia médica** en hospitales y residencias

EN LA REALIDAD:

Edad	NO SON DEPENDIENTES
65 y más años	85 %
80 y más años	73 %

ENTRE 65 Y 79 AÑOS

Más de la mitad califican su **estado de salud** como **bueno o muy bueno**






Menos de un **10 %** como malo o muy malo

Satisfacción respecto al estado de salud no varía durante el envejecimiento

Hay más enfermedades crónicas a partir de los 65 años y sobre todo a partir de los 85 años

DATOS

Percepción sobre el bienestar en el envejecimiento: salud y jubilación

	DIFERENCIAS GRUPOS EDAD	REALIDAD	ESTEREOTIPO
Envejecer no es sinónimo de enfermedad	74,5 % Menos de acuerdo: ▶ Mayores de 75 (45 %) Más de acuerdo: ▶ Jóvenes 20-29 (88 %)		
Las personas mayores son más dependientes	73 % Más de acuerdo: ▶ Adultos 45-59 años (80 %) Menos de acuerdo: ▶ Mayores 60-74 años (66 %)		
A partir de los 65 años se produce un deterioro considerable en la salud	66 % Más de acuerdo: ▶ Mayores de 75 años (79 %)		
La jubilación supone el inicio de un periodo de bienestar	64 % No hay diferencias significativas		
La jubilación no supone un riesgo para el equilibrio emocional	58 % Más de acuerdo: ▶ Adolescentes (67 %)		

“Puedo pensar en mi vecina de 91 años o mi padre de 71, y los dos pueden englobarse como personas mayores, cada uno desde su realidad”

“Estoy deseando jubilarme para hacer cosas que ahora no puedo”

“Yo tengo 60. Tengo la agenda completa. La edad depende un poco de la actitud, de cómo te sientes”

“Es gente activa, gente que se hace valer”

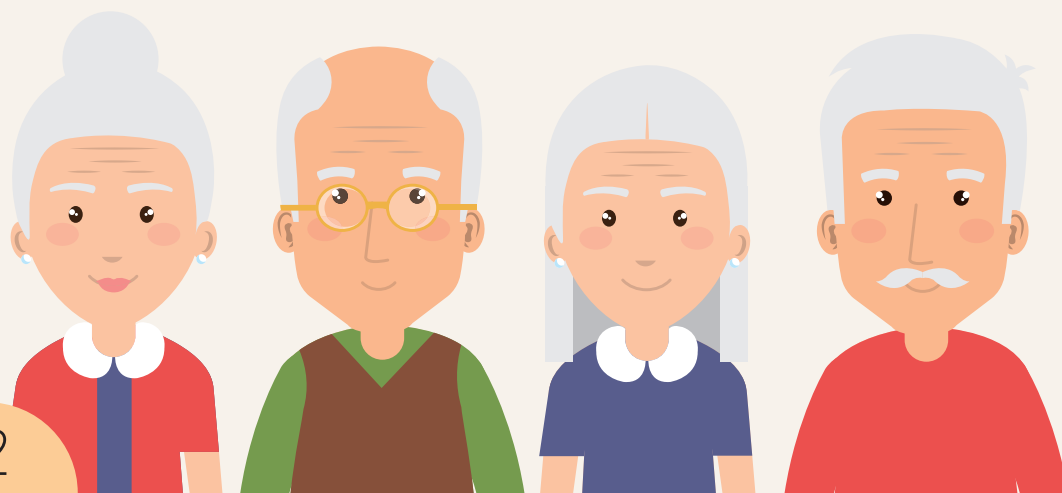
“El concepto de antes era que una persona se jubilaba y ya lo había hecho todo en la vida. Y al poco se moría. Eso ha cambiado radicalmente”

“Lo que me preocupa es si puedo estar con 80 con buena salud. El tema es la salud”

“Cuando no puedes hacer las cosas solo (...) (al) empezar a necesitar ayuda en lo básico”

“Me sentiré mayor cuando ya no me valga o sea dependiente”

“La juventud es lo bueno, y todo lo que no es juventud es lo malo”

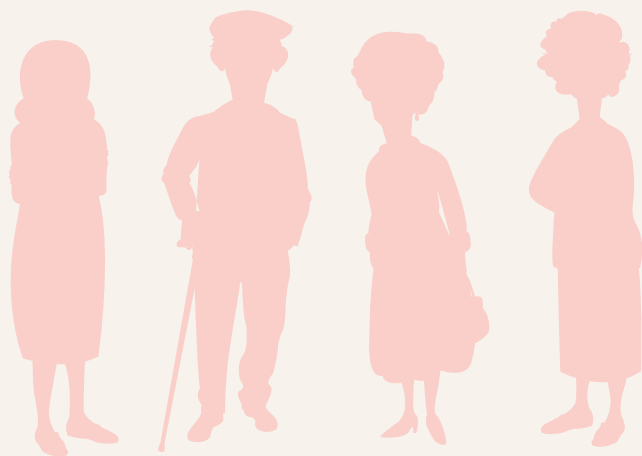


Percepción sobre las personas mayores en el área psicológica: capacidades y actitudes

EN LOS ESTUDIOS:

Estereotipos de la vejez:

- ▶ escasa o nula creatividad
- ▶ aislamiento
- ▶ ansiedad y depresiones
- ▶ comportamientos rígidos e inflexibles
- ▶ cambios de humor injustificados
- ▶ marcados por vivencias penosas



EN LA REALIDAD:










- ▶ Entre el **84 % y el 92 %** de las personas de **65-79 años pueden realizar por sí mismas** actividades básicas (comer, asearse, vestirse) e instrumentales (la compra, usar el teléfono, hacer el trabajo de la casa, usar el transporte público)
- ▶ Las personas de **80 años y más** son las que más ayuda necesitan. Pero el **70 % no necesitan ayuda para las actividades básicas** y el **44 % no necesitan ninguna ayuda**
- ▶ Se mantienen con escasos cambios las preferencias, actitudes y actividades

Lo común es que las personas mayores sean creativas, activas y bien adaptadas personal y socialmente

La satisfacción vital no disminuye a medida que aumenta la edad, a pesar de que las personas puedan tener un peor estado de salud

DATOS

Percepción sobre personas mayores, área psicológica

	DIFERENCIAS GRUPOS EDAD	REALIDAD	ESTEREOTIPO
Las personas mayores se ocupan de su entorno familiar	84 % Menos de acuerdo: ▶ Adolescentes (aún así, 73 % de acuerdo)		
A las personas mayores no les gustan los cambios	80 % Menos de acuerdo: ▶ Mayores de 60 años (66 %) Resto grupos de edad: más del 80 %		
A las personas mayores les interesan los temas sociales y lo que ocurre a su alrededor	75 % 60-74 años: se ven interesados en temas sociales más de lo que perciben otros grupos de edad (81 %)		
A las personas mayores no les resulta fácil aprender	71 % Menos de acuerdo: ▶ Mayores de 60 años (65 %)		
Las personas mayores se vuelven más rígidas e inflexibles	70 % Más de acuerdo: ▶ Jóvenes 20-29 años (85 %) Menos de acuerdo: ▶ Mayores de 60: (55 %)		
A partir de los 65 el interés por el sexo disminuye	66 % Más de acuerdo: ▶ Adolescentes (80 %) ▶ Mayores de 75 (80 %)		
Las personas mayores suelen necesitar apoyo en la resolución de los problemas cotidianos	63 % Menos de acuerdo: ▶ Personas 60-74 años (56 %) Más de acuerdo: ▶ Mayores 75 años (69 %)		
Las personas mayores no tienen mucha paciencia	58,5 % Menos de acuerdo: ▶ Mayores 60 años (40 %) Más de acuerdo: ▶ Menores de 60 años: (70 %)		

“Son como niños”

*“Son tiquismiquis, muy maniáticos,
poco tolerantes... a veces”*

*“A veces pensamos que son más
insensibles. Es raro pensar que una
persona mayor se emocione”*

*“Un crisol de personas. Con un montón
de vivencias, experiencias”*

*“La autoimagen ha avanzado hacia
intentar mejorar la percepción de ser
más activo. Un importante proceso de
socialización. De ponerse en valor”*



Percepción sobre el rol social de las personas mayores: actividad general y relaciones sociales

EN LOS ESTUDIOS:

Estereotipo sociológico de la vejez:

- ▶ inutilidad
- ▶ aislamiento
- ▶ improductividad
- ▶ desvinculación de la persona mayor respecto a los intereses sociales, relacionales y comunitarios
- ▶ vejez = jubilación: deficitaria en recursos económicos

Autoconcepto:


- ▶ **La actual imagen negativa de la vejez provoca rechazo de las personas mayores y de la propia vejez lejana o cercana**

EN LA REALIDAD:

- ▶ **Actividades de vida social, muy frecuentes** en personas de 65 y más años (77 %), igual que la mayoría de la población. Solo 15 % de personas de 65 a 79 años (40 % de las octogenarias) no las realiza nunca
- ▶ 67 % de personas de 65-79 años (48 % de octogenarias) realiza actividades de **ejercicio físico o deporte a diario**
- ▶ **Brecha digital** generacional: 78 % de personas mayores (92 % en mayores de 80) no ha utilizado Internet en el último año
- ▶ 67 % de personas de 55 y más **ve a algún hijo/a** todas las semanas. 81 % ve a **amistades o vecinos/as** todas las semanas
- ▶ A mayor edad, más contacto con los hijos/as, y se reducen el resto de relaciones
- ▶ 50 % de personas de 65 y más años presta algún **cuidado** (de hijos/as, nietos/as, de una persona mayor o persona con discapacidad). Solo 11 % lo recibe por motivos de salud
- ▶ Perfil de persona cuidadora: mujer (79 %), de 61 años, hija o esposa que convive con la persona a su cuidado

DATOS

Percepción sobre el rol social de las personas mayores

	DIFERENCIAS GRUPOS EDAD	REALIDAD	ESTEREOTIPO
Las personas mayores son fuentes de conocimiento	91 % No hay diferencias significativas		
Las mujeres mayores cuidan más que los hombres mayores	85 % Menos de acuerdo: ▶ Adolescentes (aún así, 76 %)		
Las personas mayores son el pilar fundamental de los cuidados en el entorno familiar	80 % No hay diferencias significativas		
Tras la jubilación, las personas contribuyen a la economía	78 % Más de acuerdo: ▶ Personas 60-74 años (82 %) Menos de acuerdo: ▶ Mayores de 75 y adolescentes (66 %)		
Las personas mayores tienen amistades	72 % Menos de acuerdo: ▶ Mayores 75 años y jóvenes 15-19 años (60 %)		
Según envejecen las personas tienen un rol menos activo en la vida de su comunidad	59 % Más de acuerdo: ▶ Mayores 60 años (64 %)		
Las personas mayores suponen un gran gasto socio-sanitario	59 % Más de acuerdo: ▶ Mayores 75 (75 %)		
Las personas mayores participan mucho en actividades sociales	59 % Menos de acuerdo: ▶ Adolescentes (44 %)		
Una persona mayor puede hacer tan bien un trabajo como una joven	51 % Más de acuerdo: ▶ Mayores 75 años (64 %)		

“Todos se apoyan en los mayores para las cosas que necesitan. Son un pilar”

“Antes, llegar a una determinada edad era como llegar a un punto en el que ya no tenías nada que hacer. Eso ha cambiado. Poder hacer otras cosas, poder disfrutar”



“Históricamente la experiencia es un grado, las personas mayores han sido sabias. Hemos llegado a una sociedad en la que todo se está invirtiendo, somos la primera generación en que los menores enseñan a los mayores, y eso nunca había pasado. Entonces pierden ese protagonismo”

“Experiencias muchas, pero que éstas se asocien a sabiduría lo he visto muy poco”



CONCLUSIONES

VERIFICACIÓN DE LA HIPÓTESIS

*“Existen estereotipos negativos en la población del municipio de Vitoria-Gasteiz sobre las **personas mayores** y los Centros Socioculturales de Mayores”*

Hay estereotipos en la percepción de la salud y sobre todo en el área psicológica: capacidades y actitudes

- ▶ dependientes
- ▶ produce un deterioro considerable en la salud
- ▶ incapaces, mal carácter, necesitan ayuda, no tienen paciencia, comportamientos rígidos e inflexibles

- ▶ En la vida de la comunidad tienen un rol menos activo



Percepción del envejecimiento, la etapa de la jubilación y sobre las personas mayores en el área social: ajustada a la realidad

Ajuste a la realidad en el rol social:

- ▶ Reconocen sus aportaciones en el ámbito familiar y más cercano: pilar del cuidado, fuente de conocimiento, economía...
- ▶ Vida social activa...
- ▶ Importantes relaciones de amistad
- ▶ Protagonismo destacado a las mujeres mayores cuidadoras (riesgo)

No hay diferencias de percepción por género

Sí se observan diferencias respecto a la opinión general por grupos de edad:

- ▶ los más jóvenes (15-29 años)
- ▶ mayores (a partir de 65 años)



Los más jóvenes perciben en mayor medida a las personas mayores como rígidas, carentes de paciencia y sin una vida social activa

Las personas de más de 65 años:

- Tienen una autopercepción en sintonía con la opinión general, es decir, ajustada a la realidad en algunas áreas y comparten los estereotipos en otras
- En el área psicológica, presentan estereotipos pero en menor grado que el resto de la ciudadanía

Las personas mayores de 75 años tienen una opinión más negativa sobre el envejecimiento y la salud. Piensan que necesitan apoyo en las tareas cotidianas

Valoración positiva del envejecimiento:

- ▶ Proceso dinámico e inherente al ser humano...
- ▶ Jubilación como periodo de bienestar, deseado, lleno de oportunidades...
- ▶ Disfrute del tiempo libre...
- ▶ Se piensa en personas de 60-75 años: con rasgos positivos: activas, exitosas, diversas...
- ▶ Se valora a las personas de forma positiva en función de su edad



Valoración negativa de la vejez:

- ▶ Estado deficitario, pérdida de salud, dependencia...
- ▶ Se piensa en personas más mayores, a partir de los 80 años
- ▶ Rasgos negativos: debilidad, pérdidas, cargas, soledad, enfermedad, pasividad, dependencia...
- ▶ Las personas no quieren estar en este grupo



PROCESO DE CAMBIO EN EL SIGNIFICADO DE "PERSONA MAYOR": DESDE LOS 60 AÑOS / DESDE LOS 80 AÑOS

IDEAS ANTERIORES	IDEAS EN EVOLUCIÓN
Percepción de colectivo homogéneo "El prejuicio principal era la persona en su retiro y dependiente"	Conciencia de diversidad "No es lo mismo uno de 60 que uno de 85, hay mucha diferencia"
Vejez: sinónimo de debilidad "¿Ahora qué hago? La sociedad ya no me quiere"	Vejez: etapa de vitalidad "Las nuevas generaciones están buscando espacios para desarrollarse y lo están reivindicando"
No se reconoce su valor social, sí el familiar "Antes tenían una vida más pautada"	Reconocimiento de su rol familiar y social "Son conscientes de que se están ubicando en primera línea"
Autoimagen negativa: "Da la sensación de que la propia autopercepción de persona mayor a las propias personas mayores no les gusta"	Autoimagen favorable: "Se dan cuenta de que las personas deben cuidarse a sí mismas"
Escaso dinamismo "Antes costaba llenar los grupos de actividades ahora faltan sitios"	Dinamismo "Ahora somos personas activas, que piensan en muchos aspectos de su vida"
Uso del tiempo propio limitado "La gente lo hacía con una visión mucho más limitada"	Uso del tiempo más consciente y ocio "Ahora tienen las ideas más claras. Vienen con muchas ganas de seguir aprendiendo"
Contexto social y educativo: "Vivieron más intensamente la represión de la dictadura, mucha menor predisposición al auto reconocimiento"	Contexto social y educativo: "Han tenido una formación distinta, acceso a productos culturales, tecnológicos"

Rol percibido de los Centros socioculturales de mayores, CSCM

LA REALIDAD:

- ▶ **Los Centros Socioculturales de Mayores** son puntos de información y lugares de encuentro destinados a la convivencia, la relación, la formación y la participación de las personas mayores
- ▶ **15 centros que funcionan en red**
- ▶ **Más de 40 años** funcionando y evolucionando
- ▶ Cambio en el **modelo de participación**: Comisiones de actividades
- ▶ **Satisfacción de las personas usuarias**: 8,86 puntos sobre 10 (Datos 2015)

NUESTRO ESTUDIO:

Conocimiento de los CSCM:

- ▶ El **75 %** de las personas encuestadas **conoce los centros**. El 25 % no los conoce
- ▶ El **37,5 %** de las personas encuestadas de 60 y más años **acude a los CSCM**

¿Conoces los centros socioculturales de mayores?

¿Asistes a los centros socioculturales de mayores?



DATOS

Percepción sobre el conocimiento, la referencia y la información de los CSCM

DIFERENCIAS

- Grupos edad
- Distrito

REALIDAD

ESTEREOTIPO

Los CSCM son **espacios conocidos** en la ciudad

67 %

- Más de acuerdo:
- ▶ Mayores de 60 años (80 %)
 - ▶ Personas 45-59 (71 %)
- Menos de acuerdo:
- ▶ Jóvenes 20-29 (41 %)
 - ▶ Adolescentes 15-19 (50 %)



- ▶ El Pilar, Coronación, Casco Viejo y Ensanche: 48 %



Los CSCM son **lugares de referencia** en los barrios

59 %

- Más de acuerdo:
- ▶ Mayores de 60 años (72 %)
 - ▶ 45-59: 66 %
- Menos de acuerdo:
- ▶ Menores de 44 años (40 %)



- ▶ El Pilar, Coronación, Casco Viejo y Ensanche: 46 %



La **información** sobre los CSCM es **accesible**

54 %

- Más de acuerdo:
- ▶ Mayores de 60 años (70 %)
- Menos de acuerdo:
- ▶ Menores de 44 años (40 %)
 - ▶ El Pilar, Coronación, Casco Viejo y Ensanche: 50 %



“Yo creo que todo el mundo puede ubicarlos en su barrio. Pero hay mucho desconocimiento de lo que pasa dentro”

“Creo que entre la población mayor sí que son conocidos, el uso lo demuestra. Otra cosas es que le sigan llamando club de jubilados. El resto de la ciudad puede ser más distante. A no ser que tenga alguien en mi familia o entorno cercano que participe, pasan más desapercibidos”

“El boca a boca hace mucho”

“Todos tenemos un pasado, y los CSCM han sido los club de jubilados. Eso pesa, no es tan lejano. La gente los conoce así. Dar el giro cuesta y va a costar”

“No hay suficiente divulgación”

“Han cambiado mucho, pero necesitan más. Hay que mejorar la distribución. Su aspecto, hacerlo más atractivo”



Qué sucede en los Centros socioculturales de mayores , CSCM

LA REALIDAD:





- ▶ Ofertan numerosos **servicios y programas**: información, cafetería, podología, comedor, hemeroteca, cursos y talleres, actividades comunitarias, parques de salud...
- ▶ Actividades a partir de los 60 años
- ▶ Muchas de las actividades **las organizan las personas mayores**
- ▶ **Espacios polivalentes** posibilitan distintos usos
- ▶ Una **vida social activa** previene la dependencia, garantiza un envejecimiento satisfactorio y contribuye a una mayor satisfacción vital
- ▶ La intervención con las personas mayores se desarrolla a través de programas de animación sociocultural y estimulativa y programas de promoción de la autonomía

La participación social es un elemento clave en la dinámica de los Centros



DATOS

Qué sucede en los Centros socio-culturales de mayores

	DIFERENCIAS GRUPOS EDAD	REALIDAD	ESTEREOTIPO
En los CSCM hay, sobre todo, actividades para personas en torno a la edad de jubilación	66 % Más de acuerdo: ▶ Menores de 30 años (72 %) ▶ Personas 60-75 años (72 %)		
Las actividades de los CSCM no están dirigidas a personas muy mayores	63 % Menos de acuerdo: ▶ Adolescentes (51%)		
Los CSCM no son para personas muy activas	56 % Más de acuerdo: ▶ Menores de 30 años (66 %) Menos de acuerdo: ▶ Mayores de 75 años (40 %)		
A los CSCM se va, sobre todo, a jugar a las cartas	54 % Más de acuerdo: ▶ Adolescentes (66 %) ▶ Mayores de 75 años (60 %) Menos de acuerdo: ▶ 45-75: 50 %		

“He mirado información para venir aquí y me ha parecido una maravilla. La imagen que tenía, y la que tenía mi madre, es la de un lugar donde ir a echar la partida, y a ella le parecía horrible”

“Me quedé sorprendida. Y me están descubriendo que hay un nuevo mundo para personas que ya somos un poco mayores”

“Mantienen a las personas mayores activas, dan la oportunidad de participar y compartir con otra gente. Creo que aportan mucho. Con mogollón de talleres, que a lo mejor antes no han tenido la oportunidad de realizar”

“Yo creo que todo el mundo puede ubicarlos en su barrio. Pero hay mucho desconocimiento de lo que pasa dentro”

“Tendrían que estar más integrados en la sociedad”



Percepción del tipo de persona usuaria

LA REALIDAD:

33.127 PERSONAS USUARIAS






- ▶ 49% de las personas mayores de 60 años
- ▶ 58% de las mayores de 65 años
- ▶ De 60 a 74: 47,5 %
- ▶ Mayores de 75: 52,5 %

Perfil Mujer (60%)
De 60 a 84 años (79%)

Personas mayores de 85 años representan el 20%, de las que el 65% son mujeres



DATOS DE NUESTRO ESTUDIO

	DIFERENCIAS GRUPOS EDAD	REALIDAD	ESTEREOTIPO
Las personas que acuden a los CSCM suelen ser participativas	84 % No hay diferencias		
Las personas acuden a los CSCM a partir de los 75 años	79 % Más de acuerdo: ▶ Adolescentes y mayores de 75 años (88 %)		
Las personas acuden a los CSCM a partir de los 60 años	62 % Más de acuerdo: ▶ Adolescentes (80 %)		
A los CSCM no acuden mayoritariamente mujeres	54 % Más de acuerdo: ▶ Mayores de 60 años (58 %)		
Las personas usuarias de los CSCM no suelen estar en situación de soledad	51 % Menos de acuerdo: ▶ Adolescentes y mayores de 75 años (39 %)		

CONCLUSIONES

VERIFICACIÓN DE LAS HIPÓTESIS



Principal

“Existen estereotipos negativos en la población del municipio de Vitoria-Gasteiz sobre las personas mayores y los Centros socioculturales de mayores, CSCM”

Secundaria

“Algunas personas recién jubiladas o de edades cercanas a la jubilación no quieren conocer ni utilizar los CSCM, a causa de los estereotipos sobre las personas mayores y sobre estos centros”

- ▶ Son espacios conocidos
- ▶ Son lugares de referencia
- ▶ La información es accesible

Nosotros/as pensamos todo lo contrario

Son lugares de encuentro que **potencian las relaciones personales** y facilitan nuevos lazos de amistad

Es necesario seguir avanzado en las estrategias de comunicación, mejorando la difusión de la oferta y la imagen de los centros

Las mejoras en la comunicación introducidas en los últimos años son muy buenas

Se evidencian diferencias significativas según el grupo de edad y los distritos



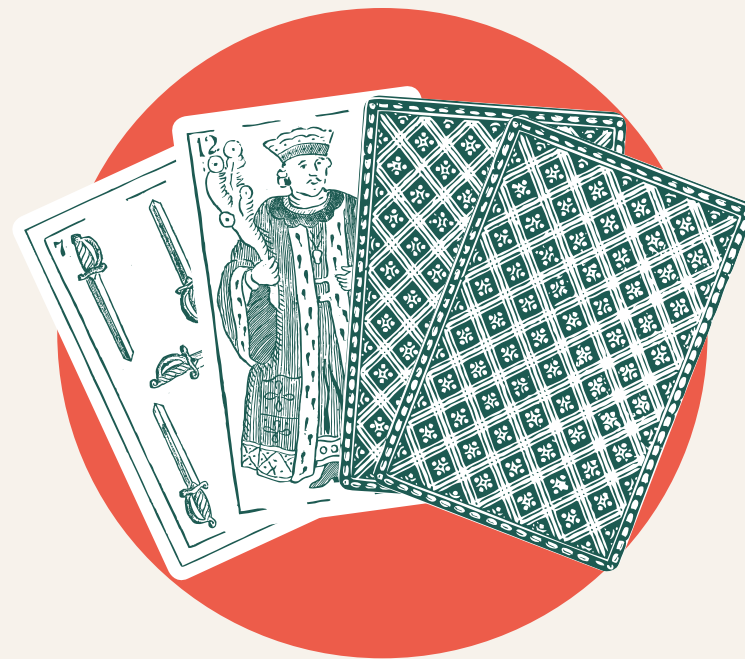
HAY FALTA DE INFORMACIÓN

sobre lo que sucede en los centros
y sobre la oferta de servicios, programas y actividades

Permanece una
foto fija del pasado:
a los CSCM van
personas poco activas
a jugar a las cartas

Los menores de 30 años son
los que más piensan esto

Las personas mayores y
cercanas a los 60 años tienen
una idea un poco más ajustada a
la realidad de los centros



LA IDEA SOBRE LAS PERSONAS USUARIAS QUE VAN A LOS CENTROS NO SE AJUSTA A LA REALIDAD

**LA MAYORÍA
PIENSA: acuden
sobre todo
mayores de 75
años**

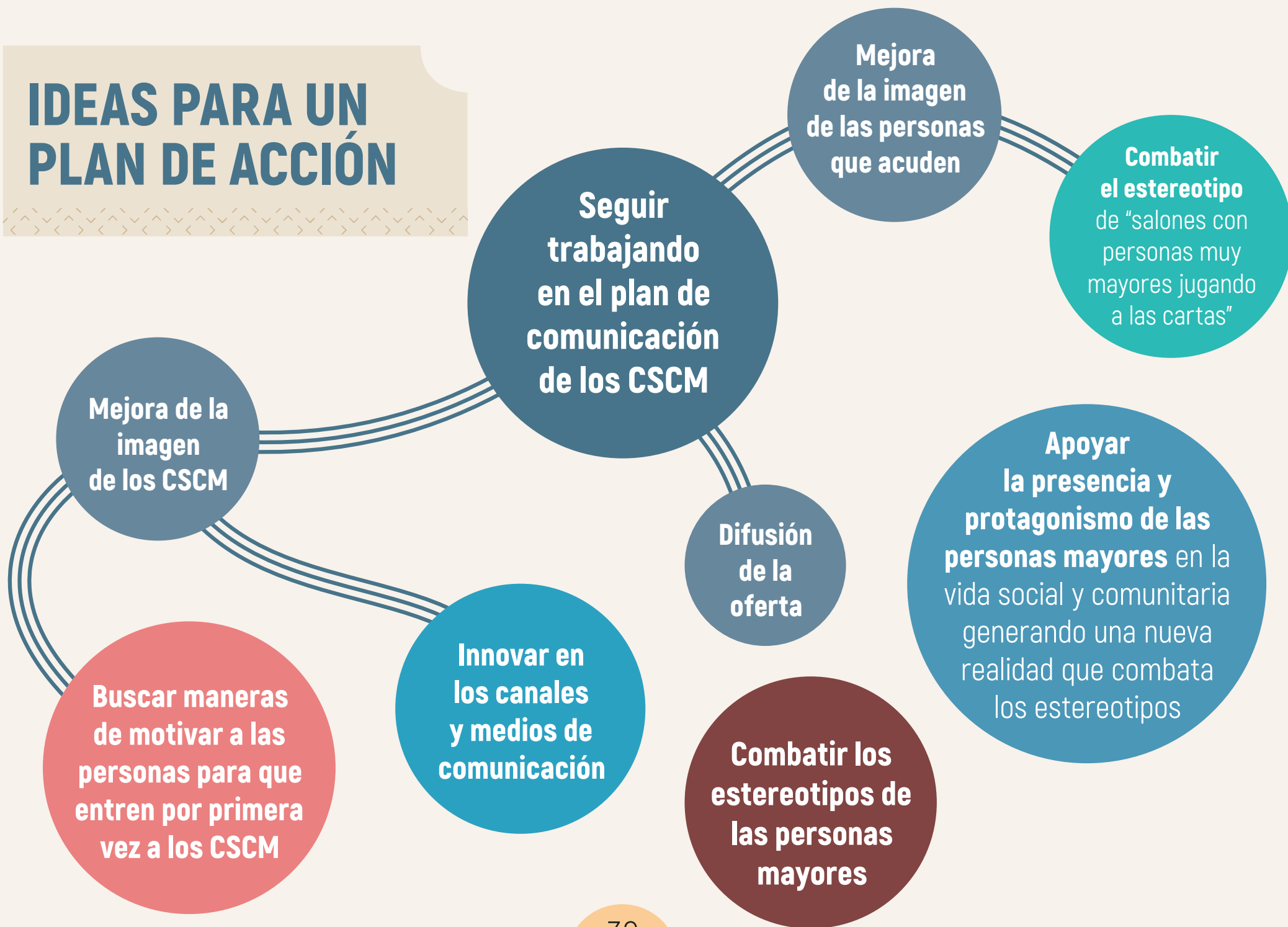
**Cada vez más
personas de
60 años se
incorporan a los
CSCM**

**REALIDAD:
porcentaje de
60-74 es similar a
mayores de 75**



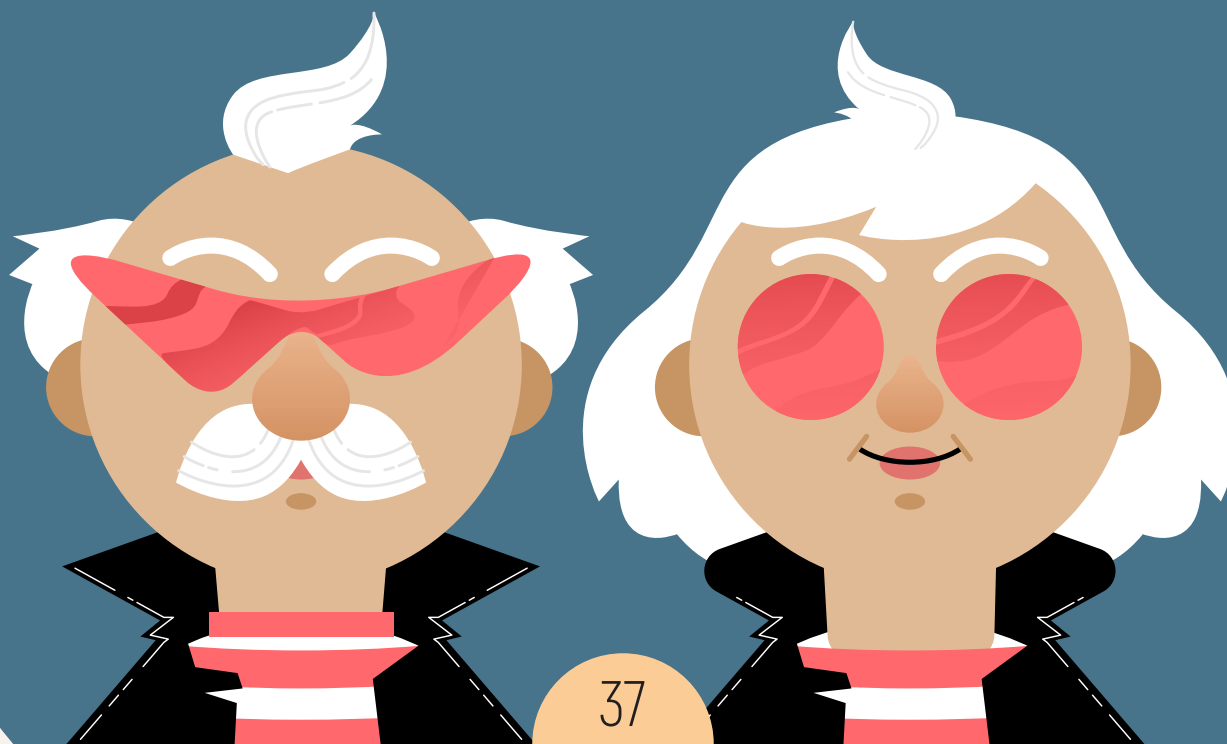
**Las personas
usuarias
son muy
participativas**

IDEAS PARA UN PLAN DE ACCIÓN



“Utilizar estereotipos es tratar de simplificar para entender. Así es más sencillo y a veces nos lleva a error.

A poco que nos hagan pensar y relacionarnos con ello, ya deja de ser una idea abstracta, el estereotipo cae”





Ayuntamiento
de Vitoria-Gasteiz
Vitoria-Gasteizko
Udala

Departamento de Políticas Sociales y Salud Pública