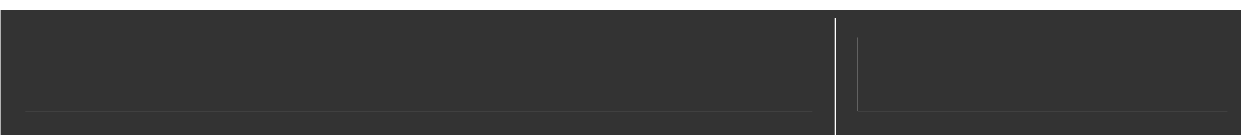


Vitoria-Gasteiz
Comercio minorista | 2º Semestre 2019



ÍNDICE

PRINCIPALES CONCLUSIONES.....	3
RESUMEN INDICADORES.....	7
COMERCIO MINORISTA. VENTAS Y PERSONAL EMPLEADO.....	8
INDICADORES DEL MERCADO DE TRABAJO EN VITORIA-GASTEIZ...	10
INDICADORES DEL MERCADO DE TRABAJO EN ÁLAVA-ARABA.....	11
ESTRUCTURA MINORISTA. ACTIVIDADES COMERCIALES.....	13
HOSTELERÍA EN VITORIA-GASTEIZ.....	19
DEMANDA POTENCIAL INDICADORES.....	21
RECAUDACIÓN FORAL POR TRIBUTOS CONCERTADOS EN ÁLAVA..	23
INDICE DE PRECIOS AL CONSUMO.....	24
PRECIOS E INCREMENTO SALARIAL PACTADO.....	25
ESTABLECIMIENTOS POR 1.000 HABITANTES.....	26
GLOSARIO.....	27

PRINCIPALES CONCLUSIONES

VENTAS EN EL COMERCIO MINORISTA

Las ventas en el sector comercial minorista alavés, en el cuarto trimestre de 2019¹, sin incluir las estaciones de servicio, se incrementaron en Álava un 1,7% en la tasa real interanual. En el caso de la CAPV se produjo un descenso de un 0,4% en el mismo intervalo de tiempo.

En el tercer trimestre del año 2019, en los dos territorios que estamos analizando la evolución fue por igual de un crecimiento de las ventas de un 1,5 %.

Por sectores, la alimentación en Álava en esta última parte del año creció un 2,3%, el comercio del resto de productos experimentó un ascenso de un 1% y es en la rama de combustible para la automoción donde se ha producido el mayor incremento con un repunte de las ventas de un 13,4%.

Las ventas totales a lo largo de 2019 y pese a que todavía contamos con datos provisionales mejoran sus resultados con respecto a 2018, al crecer la facturación un 1,5%, un punto porcentual más que la variación del año anterior.

Álava ha mantenido su tendencia positiva en los cuatro últimos trimestres, no así en la CAPV donde pese a que el primer trimestre tuvo un comportamiento positivo al aumentar las ventas un 1,8%, el segundo se mantuvo cercano a la estabilidad, en el tercero se ha aumentado la facturación un 1,5% y en el cuarto cierra el año con un leve descenso de 0,4%.

LAS VENTAS EN ESTABLECIMIENTOS DE GRAN SUPERFICIE Y EN CADENAS DE ALIMENTACIÓN²

En el acumulado total del año, las ventas de las grandes superficies y cadenas de alimentación de Álava han aumentado un 0,7%, en precios constantes, con respecto al año anterior.

El personal empleado en este tipo de formato comercial ha aumentado un 6,1%, en el mismo período de tiempo. Esta misma variación en la CAPV fue de un 5,6%.

OCUPACIÓN Y EMPLEO

En el final del año 2019, son 9.284 las personas afiliadas a la Seguridad Social que prestan sus servicios en los establecimientos de comercio de la ciudad, lo cuál supone un crecimiento de 147 efectivos en la variación intermensual (+1,6%) y de 267 en la variación interanual (+ 2,9%).

Los números constatan también el balance positivo de la Afiliación a la Seguridad Social en Álava con las cotas más altas alcanzadas en los últimos 9 años, superando los valores del 2018, ya de por sí positivos. No obstante, es cierto que este dato no nos describe la calidad del empleo en cuanto a tipos de jornada o carácter del contrato, para lo cuál deberíamos ir a otro tipo de fuentes administrativas y/o estadísticas.

El 77% de las afiliaciones registradas pertenecen al Régimen General y el resto que alcanzan las 2.906 al Régimen de autónomos/as.

Las afiliaciones a la Seguridad Social en el territorio alavés son en el último día del mes de diciembre casi un 2% mayores que hace un año por las mismas fechas. La operación estadística que elabora EUSTAT calcula

¹ Todos los datos sobre ventas y personal empleado de la Operación estadística de EUSTAT son provisionales hasta que se publique el dato del siguiente trimestre. El motivo es la respuesta fuera de plazo a los cuestionarios de evolución en algunos casos.

² La operación Índice de comercio en grandes superficies y cadenas de alimentación (IGSC) proporciona un indicador de carácter coyuntural sobre la evolución comercial de las ventas y del personal ocupado en el sector comercio en grandes superficies y cadenas de alimentación en la C.A. de Euskadi. Se considera gran superficie a los establecimientos comerciales con una superficie de ventas igual o superior a 2.500 m², mientras que se denomina cadenas de alimentación a todas las empresas de al menos tres locales, incluidas las grandes superficies si las tuviera, y más de 100 empleados. La información se difunde a nivel de territorio histórico a partir de 2015.

que la variación interanual del personal empleado es de un 3,9%. Esta diferencia puede ser debida a diferencias metodológicas entre un registro administrativo y una encuesta que ofrece una media trimestral de las personas empleadas en ese trimestre.

El ratio del peso de los y las cotizantes por cuenta propia sobre los y las por cuenta ajena nunca ha sido tan bajo como en Diciembre de 2019, si tenemos en cuenta la serie iniciada en enero de 2008 cuando el peso del Régimen por cuenta propia era de un 30,47% hasta la actualidad que el peso es de un 22,65%, es decir el empleo, por cuenta propia, ha caído en este periodo de tiempo casi 8 puntos.

ESTRUCTURA MINORISTA. EL COMERCIO MINORISTA

El stock de establecimientos es el resultado de una ecuación en la que al stock inicial al principio del período analizado se le adiciona el número de altas producido durante el periodo y se le sustrae el número de bajas.

La actualización de comercios minoristas nos arroja la cifra de 2.790 establecimientos en el cierre del año 2019, son 41 menos que en el semestre anterior y 27 menos también que hace un año.

Por ramas, Alimentación concentra el 25% de los establecimientos, Otro Comercio el 21%, Equipamiento del Hogar y Equipamiento de la persona ambos el 18%, Vehículos y carburantes (8%), Droguerías y Farmacias un 6% y Comercio mixto, el 4% restante de todos los establecimientos. Esta distribución se ha mantenido inalterable en el caso de la rama de Droguerías y farmacias, que mantiene un peso de un 6%; ha aumentado en el caso de Comercio mixto un punto porcentual, en el caso de la rama de Vehículos y en el de la rama de Equipamiento para el Hogar el ascenso es de dos puntos y en Alimentación y en Textil los pesos en el total han descendido 5 puntos y 7 puntos, respectivamente.

En 24) a la distribución en el territorio se refiere, los barrios que en mayor medida han visto ganar algo de músculo comercial han sido la Zona rural suroeste (+5), Ensanche (+3) y Arana, Ariznabarra y El Pilar, todos ellos han sumado 2. Por el contrario, los que han perdido músculo comercial son Lovaina con 11 comercios menos y San Martín y Casco Viejo, con 9 menos respectivamente.

El comportamiento de cada una de las ramas ha sido como sigue: pierden número de establecimientos las ramas de Alimentación, bebidas y tabaco (-16); Equipamiento de la persona (-10); Otro comercio (-9) y Droguerías y Farmacias (-8). Las dos únicas ramas con comportamientos ligeramente positivos son Equipamiento del Hogar y Comercio mixto, las cuáles ganan cada una de ellas un establecimiento.

ESTRUCTURA MINORISTA. SUPERFICIE COMERCIAL, POR RAMA DE ACTIVIDAD

La superficie comercial alcanza la cifra de 418.995 m², lo que supone 954 m² más que en el anterior semestre. Mientras el número de establecimientos ha descendido en 1,5%, la superficie comercial ha aumentado un 0,2%.

En la distribución de la superficie por ramas, tenemos que el mayor peso es como viene siendo habitual para los establecimientos de comercio mixto (30%), seguidos por los de "Otro comercio" (19%) y vehículos, accesorios y carburantes (12,5%).

En el período transcurrido entre enero de 2008 y diciembre de 2019 el número de establecimientos ha descendido un 4% pero la superficie ha crecido casi en 54.000 m² más (+ 13%). Fundamentalmente en Comercio mixto, con más de 29.600 m² más, en Vehículos y carburantes, con 34.000 m² más y en Otro comercio, con más de 28.700 m² más. Han visto descender sus espacios Equipamiento del Hogar, con casi 34.000 m² menos y el equipamiento para la persona, con 7.100 m² menos.

Las ramas con comportamiento positivo en el número de establecimientos han sido Comercio mixto (+ 35%), Vehículos, accesorios y carburantes (+ 25%) y Otro comercio (1,2%). Sin embargo en Equipamiento personal (- 19%), Droguerías y farmacias (-12%), Equipamiento del hogar (-9%) y Alimentación, bebida y tabaco (-8%). La tasa de movilidad³ ha sido históricamente mayor en unas ramas que en otras por la naturaleza diferente de estas, así es que, de este modo, han destacado por su dinamismo Alimentación, bebidas y tabaco (con 110 movimientos) y en el otro sentido, con menos movilidad, Comercio mixto con solamente 15 movimientos. Sintetizando los datos anteriores, el comportamiento de cada una de las ramas ha sido como sigue: Alimentación, bebida y tabaco (-16 locales; +1.238 m²); Comercio mixto (+1; 1.350 m²); Droguerías y Farmacias (-8; -522); Equipamiento de la persona (-10; -828 m²); Equipamiento del Hogar (1, -008 y 1.155 m²); Otro comercio (-9, -1.148 m²) y por último en la rama de Vehículos, accesorios y carburantes el saldo es cero en cuanto a número pero la superficie ha crecido en 2020 m².

ESTRUCTURA MINORISTA. SUPERFICIE COMERCIAL, POR BARRIO

Tienen mayor superficie comercial Arriaga – Lakua con el 19% del total, Desamparados (9%) y Ensanche (8%); en el extremo contrario se encuentran Santiago y Arantzabela, con un menor espacio de venta al público.

Los barrios con mayor superficie comercial por habitante son la zona rural suroeste (24 m²) y Ali-Gobeo con casi un 15m². Seguidamente se encuentran los otros dos barrios de zona rural que concentran zonas de entidades locales menores y zonas urbanas, con valores que se encuentran en torno a 9 m² y la zona de Desamparados que concentra varias superficies comerciales.

Destacan por su variación en su saldo de superficie comercial Txagorritxu con un crecimiento de 2.977 m², Aurtza donde la superficie ha crecido en 2.133m² y Mendizorrotza donde lo ha hecho en más de 1.540 m². En el extremo contrario barrios como Arriaga-Lakua y San Martín han perdido superficie 2.079m² y 1.456 m², respectivamente.

La media de la superficie es 151 m². La relación entre superficie comercial y número de establecimientos es mayor en aquellas zonas donde predomina el formato comercial de gran superficie; si tuviéramos que hacer un ranking con aquellos barrios con establecimientos con mayor formato destacaríamos Mendizorrotza (973m²), Suroeste (936m²), Aretxabaleta (893m²), Noroeste (706m²) y Ali-Gobeo (688m²).

HOSTELERIA

Existen actualmente en la ciudad 1.457 establecimientos de hostelería, cuatro menos que hace un semestre. El comportamiento por barrios se ha producido como sigue: Zabalgana (+6), Ensanche (+4), y Zaramaga (+3) son los que destacan por su saldo positivo. En el extremo contrario han perdido establecimientos Judimendi (-6), El Pilar (-6), El Anglo (-4).

Estos 1.457 establecimientos suman una superficie de 195.829 m², lo que supone un descenso de en torno a unos 2.000 m². Esta cifra se ha conseguido por barrios que han visto descender su superficie como Judimendi (-1.176 m²), El Pilar (-627 m²) y Lovaina (-541m²). Los barrios con una evolución positiva son Zabalgana (+824m²), Ensanche (+508m²) y Zaramaga, con un crecimiento de algo más de 300m².

³ La tasa de movilidad comercial es el resultado del cálculo entre la suma de altas y bajas/ N° establecimientos al inicio del semestre (%).

ESTABLECIMIENTOS POR 1.000 HABITANTES

Suele ser una constante el cálculo de la relación entre número de establecimientos y los y las habitantes residentes en la ciudad a los que dar servicio (a falta de contar con información homogénea de la población de las áreas de influencia). En este ratio de establecimientos por 1.000 habitantes, Álava se sigue manteniendo en el penúltimo puesto en la clasificación de todas las provincias españolas, con 9,29 establecimientos por cada 1.000 habitantes, frente a los casi 19 de Melilla o los 14 de Ávila.

PRECIOS E INCREMENTO SALARIAL

El IPC alavés cierra 2019 en el 1,1%, debido al alza de los carburantes, esto supone 3 décimas más en la tasa interanual. El grupo más inflacionista fue el de transporte (5,4%), debido al alza del precio del barril del petróleo. En sentido contrario, la vivienda contribuyó a moderar la inflación al descender un 5,4%, debido al abaratamiento de la electricidad.

Las subidas salariales de los convenios colectivos apuntan a que continúa la suave tendencia al alza de los últimos años, con un incremento de un 1,8% para los convenios firmados o con incidencia en Álava y con un incremento medio de un 1,7% para los de toda la CAPV. Esta subida se posiciona por encima del Índice general de precios de consumo del territorio alavés, que es de un 1,1%.

DEMANDA POTENCIAL

La composición y distribución de las personas en las viviendas nos ayuda a comprender los hábitos de consumo globales de la ciudad. Algunas pinceladas que describen a la población son las siguientes:

- 32.864 hogares unipersonales, 260 más en la tasa interanual
- 255.042 personas residentes en la ciudad, de ellas el 51% son mujeres
- Media de edad 44 años
- Índice de mayores 21,3%
- Índice de vejez 3,6%
- Índice de sobreenvjecimiento 17%
- Índice de menores 17%
- Índice de jóvenes 15%
- De 0 a 15 años 39.594; de 16 a 64 años son 161.158 y de 65 y más años 54.290 personas

La cifra de cotizantes a la Seguridad Social alcanza la mayor cifra desde el año 2008 y supone más de 18.700 personas más que en el momento que tocó fondo en diciembre de 2013, sin descontar el efecto de la reincorporación de los y las cuidadores no profesionales⁴ en julio de 2019 al Régimen General.

RECAUDACIÓN FORAL POR TRIBUTOS CONCERTADOS

En lo que se refiere a la recaudación tributaria los datos son positivos. Comenzando el análisis de los tributos que pueden tener una relación directa o indirecta con la capacidad de consumo y con el consumo de la población alavesa, señalaremos que el ingreso por IRPF fue de 878.715 miles de euros, un 0,4% más que en el 2019.

Desde el 2014 se han venido produciendo un encadenamiento de crecimientos en los ingresos por IVA con un máximo al cierre del año 2019 de 676.442 miles de euros, un 5,16%, más en tasa interanual.

⁴ Cuidadores no profesionales= Atención prestada a personas en situación de dependencia en su domicilio, por personas de la familia o de su entorno, no vinculadas a un servicio de atención profesionalizada. Este efecto se calculó en 0,7 décimas para la CAPV

RESUMEN INDICADORES

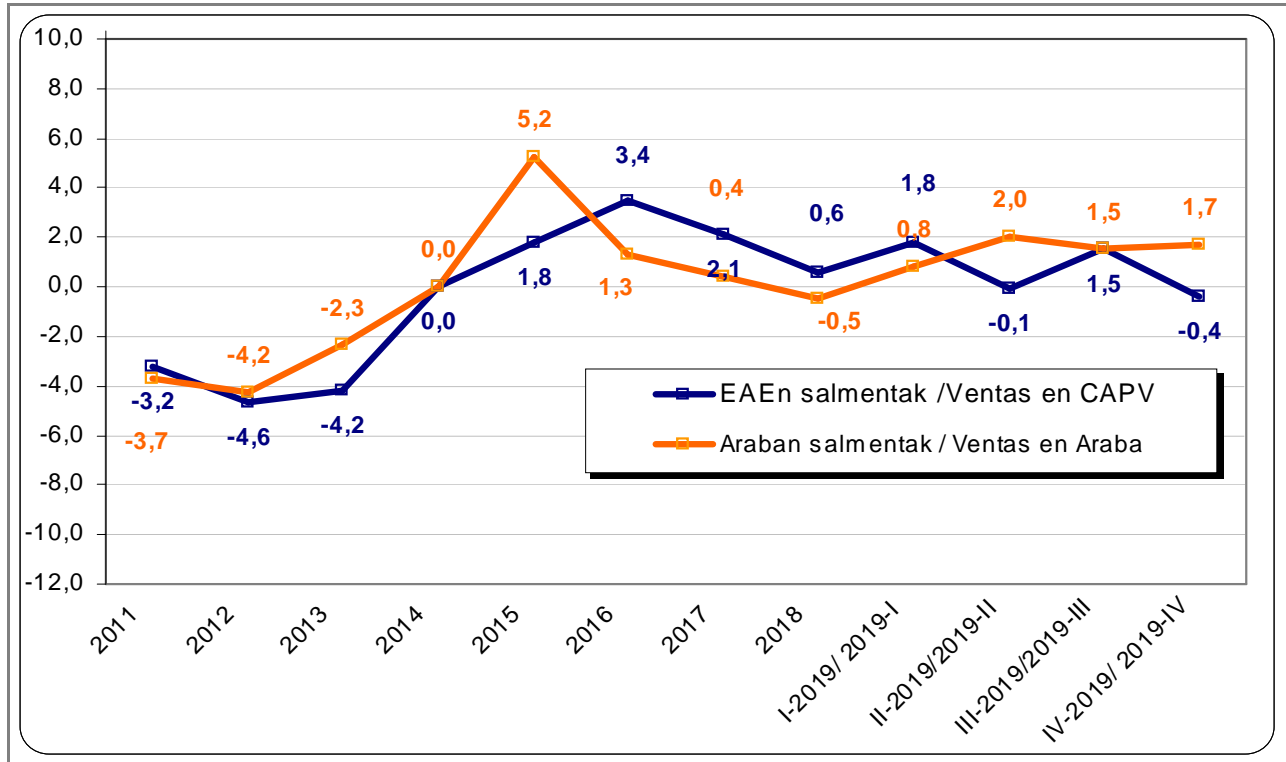
Tabla 1: Resumen Comercio Minorista

	2016		2017		2018		2019	
	1. Semestre	2. Semestre	1. Semestre	2. Semestre	1. Semestre	2. Semestre	1. semestre	2.semestre
VITORIA-GASTEIZ								
Afiliación en comercio	8.665	8.945	8.782	8.961	8.930	9.017	9.088	9.284
Afiliación en Venta y reparación automóviles	1.590	1.613	1.621	1.638	1.665	1.660	1.708	1.681
Afiliación en comidas, bebidas	5.776	6.871	6.078	6.979	6.155	7.159	6.260	7.157
Afiliación total	112.402	115.704	115.262	120.032	120.659	122.059	121.357	123.970
Afiliación en comercio (% interanual)			1,3	0,2	1,7	0,6	1,7	2,88
Afiliación total (% interanual)			2,5	3,6	4,5	1,7	0,6	1,54
	2016		2017		2018		2019	
ARABA								
Afiliación comercio (% intersemestral)		3,1	-1,9	2,0	-0,3	1,0	0,8	1,2
Afiliación total (% intersemestral)		2,9	-0,4	4,0	0,5	1,1	-0,6	0,5
Índice de ventas (% interanual)		1,3		0,4		-0,5	2,1	1,7
Índice de ventas en Alimentación		2,6		2,8		2,1	4,8	2,3
Índice de ventas en Resto de productos		0,1		-1,9		-3,1	-0,9	1,0
Índice de ventas Combustible		1,8		-3,7		4,8	-1,4	13,4
Recaudación IVA en miles de euros		746.780		801.304		875.211		878.715
Variación % IVA interanual				6,8		8,44		0,4
Recaudación IRPF en miles de euros		602.203		618.879		667.459		676.442
Variación % IRPF				2,69		7,28		1,33

Fuentes: EUSTAT. Diputación Foral de Álava. Elaboración Propia.

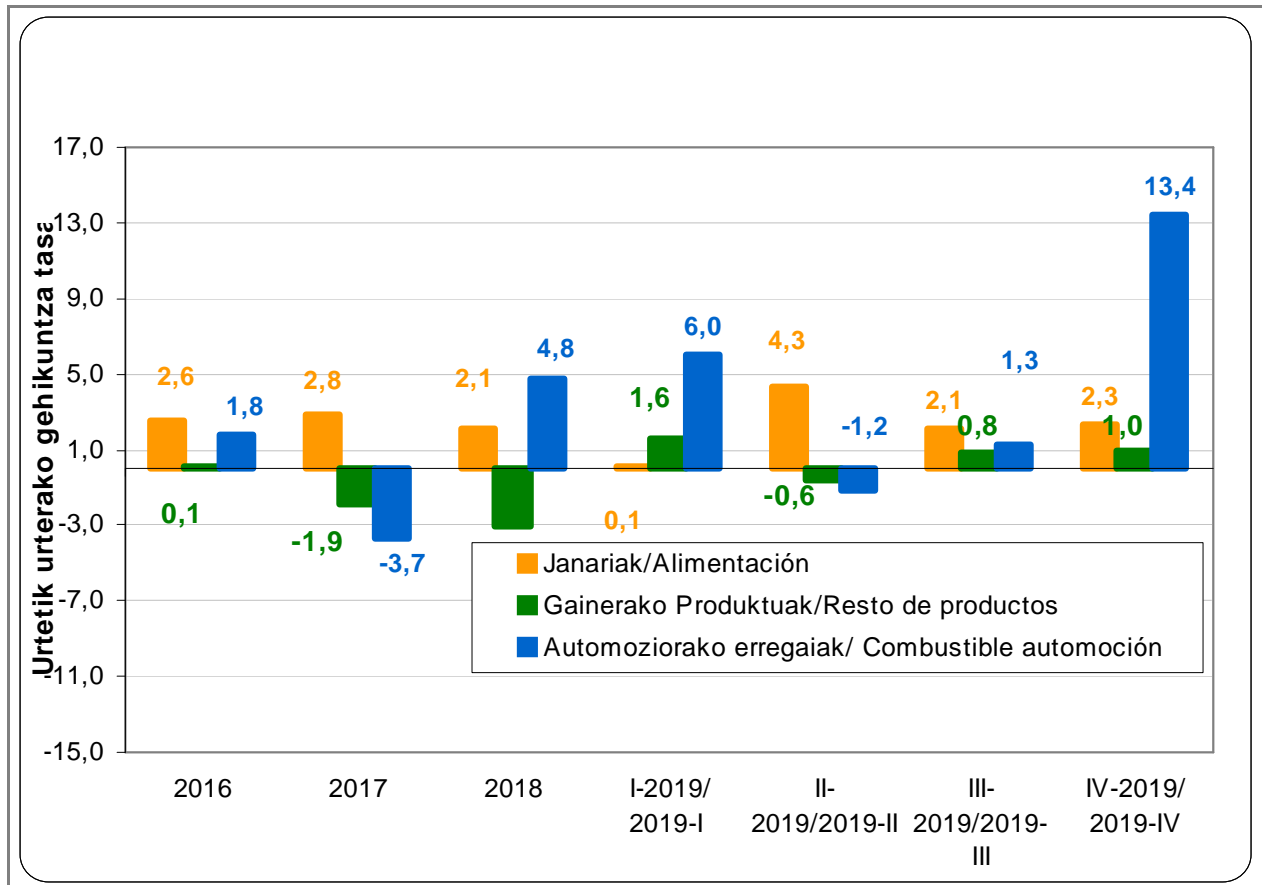
COMERCIO MINORISTA. VENTAS Y PERSONAL EMPLEADO

Gráfico 1. Índice trimestral de ventas del comercio minorista en CAPV y Álava. Tasa de incremento real



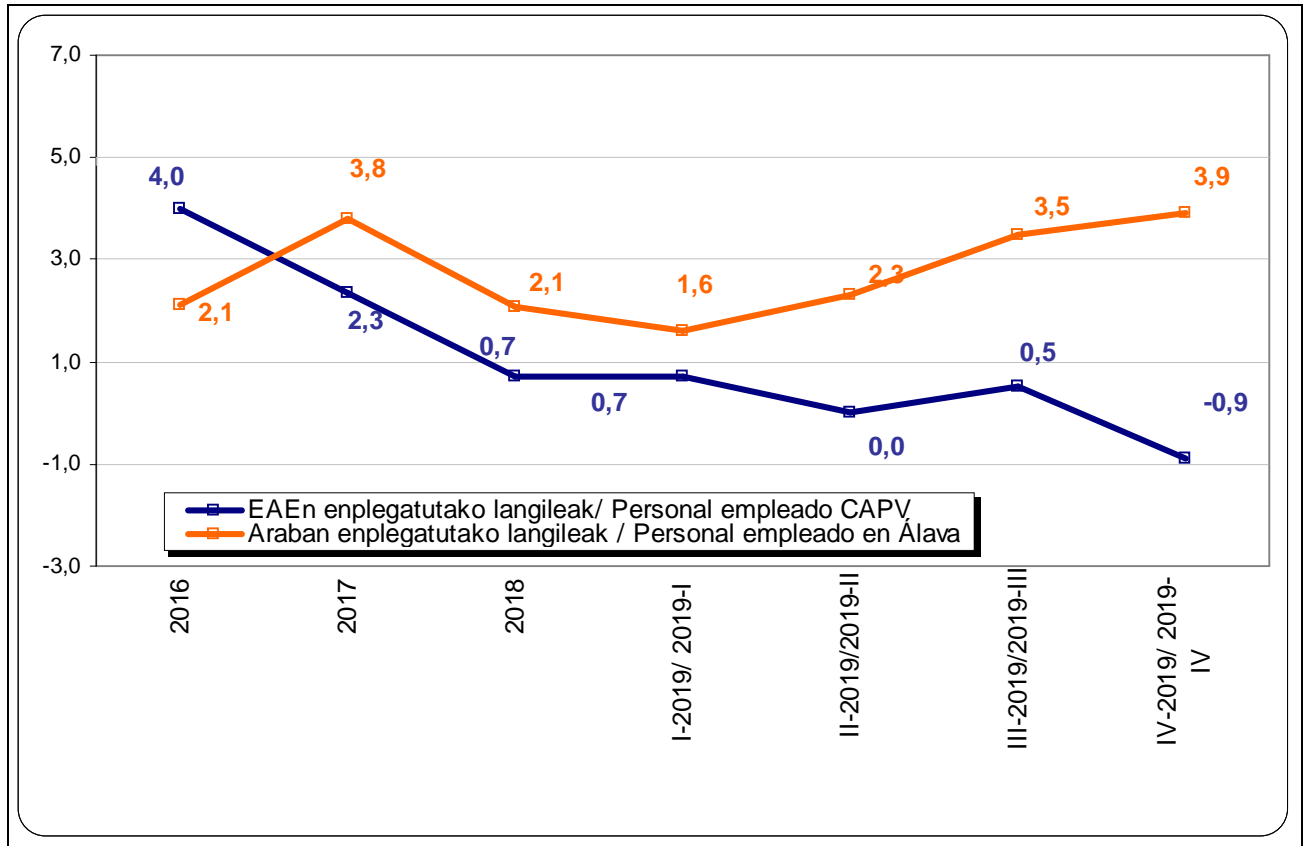
Fuente: EUSTAT. Índice de comercio minorista sin estaciones de servicio. Datos corregidos, constantes. Dato 2019 es provisional

Gráfico 2: Índice trimestral de ventas del comercio minorista por sectorización en Álava. Tasa de incremento real interanual



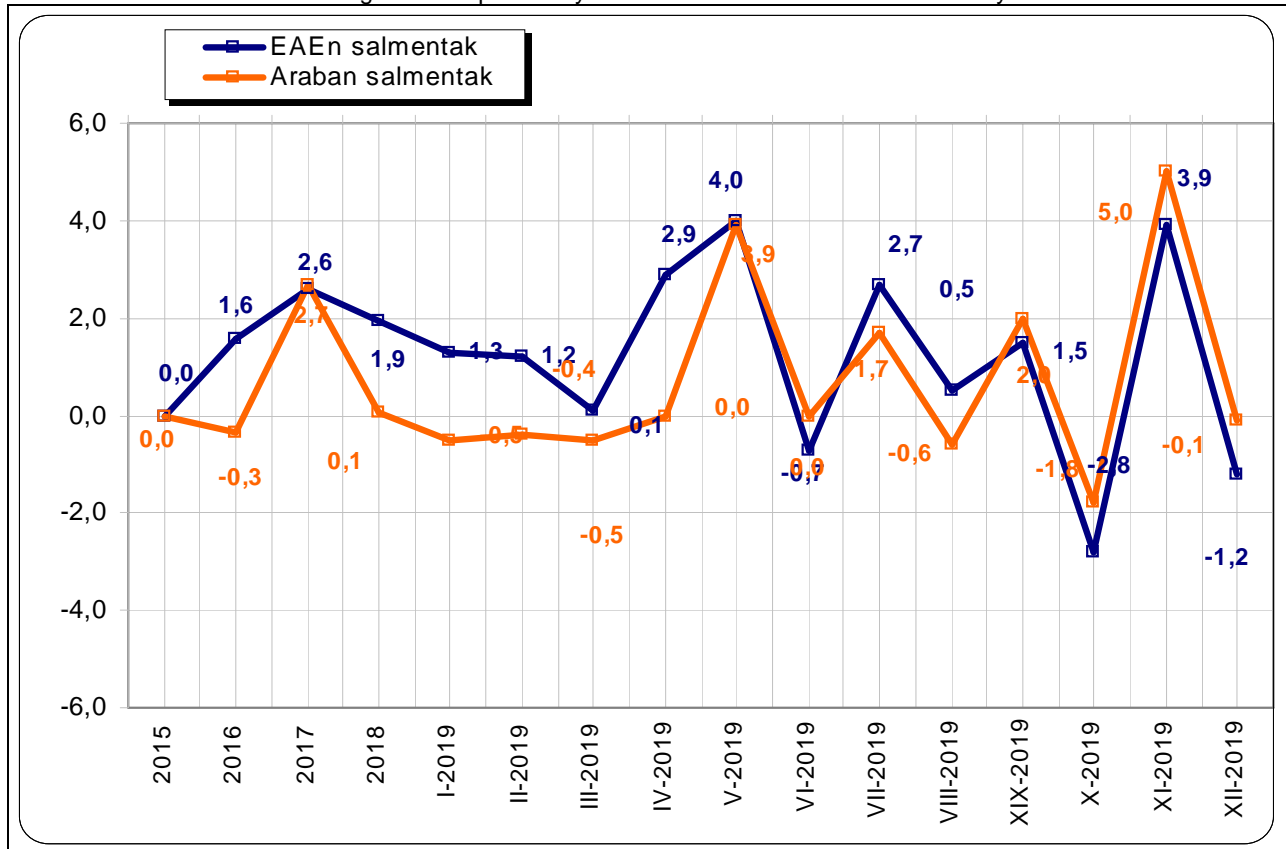
Fuente: EUSTAT. Índice de Comercio Minorista. Sectorización C.

Gráfico 3: Índice de comercio minorista, en la CAPV y Álava, por trimestre. Personal Empleado



Fuente: EUSTAT. Índice de Comercio Minorista. Personal Empleado. Dato de 2019 provisional, datos brutos. Tasa de variación interanual.

Gráfico 4: Índice de comercio en grandes superficies y cadenas de alimentación de la CAPV y Araba.



Fuente: EUSTAT. Índice de comercio en grandes superficies y cadenas de alimentación-IGSC. Datos corregidos. Precios constantes. Tasa de variación interanual

INDICADORES DEL MERCADO DE TRABAJO EN VITORIA-GASTEIZ

Tabla 2: Indicadores sintéticos mercado de trabajo en Vitoria-Gasteiz

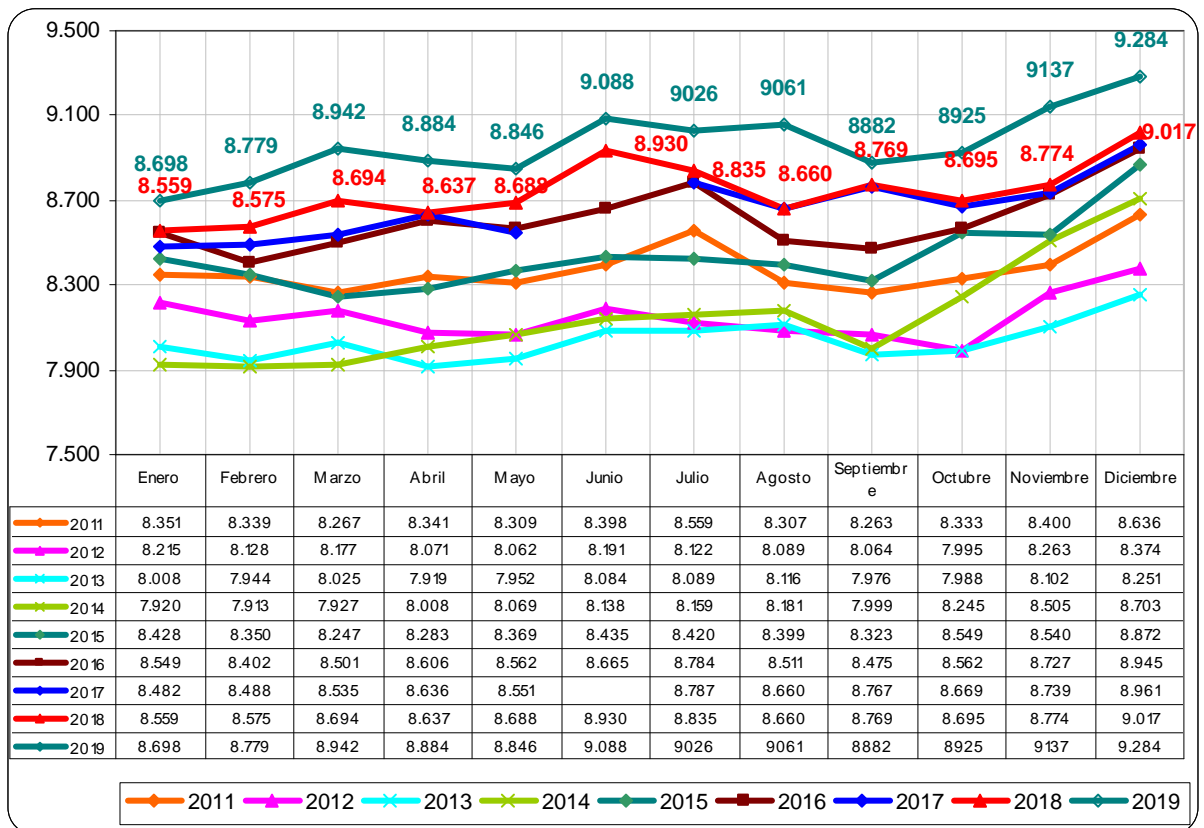
Indicadores sintéticos	Dic 2018	Jun 2019	Dic 2019	Saldo semestral	Saldo interanual
Demandantes de empleo comercio minorista	1.448	1.446	1.398	-48	-50
Demandantes Venta y reparación vehículos	109	106	122	16	13
Demandantes de empleo de Hostelería	1.276	1.311	1.258	-53	-18
Personas afiliadas Comercio-Minorista	9.017	9.088	9.284	196	267
Personas afiliadas Venta y Reparación vehículos	1.660	1.708	1.681	-27	21
Personas afiliadas Hostelería (restauración)	7.159	6.260	7.157	897	-2
Personas afiliadas todos sectores	122.059	121.357	123.970	2.613	1.911
Demandantes de empleo V-G Todos sectores	15.310	14.647	14.456	-191	-854
Tasa de paro administrativo comercio minorista	13,84	13,73	13,09		
Tasa de paro administrativo general	11,15	10,77	10,44		
Peso del empleo en comercio sobre total	7,38	7,48	7,49		

* Tasa paro administrativo: paro registrado /afiliación + paro

* Se considera comercio minorista, los epígrafes de CNAE comercio minorista (división 47), y venta y reparación de vehículos de motor y motocicleta (división 45). En su caso hostelería se considera la restauración (división 56)

Fuentes: Lanbide, Servicio Vasco de Empleo, Ministerio de inclusión, seguridad social y migraciones. Elaboración propia.

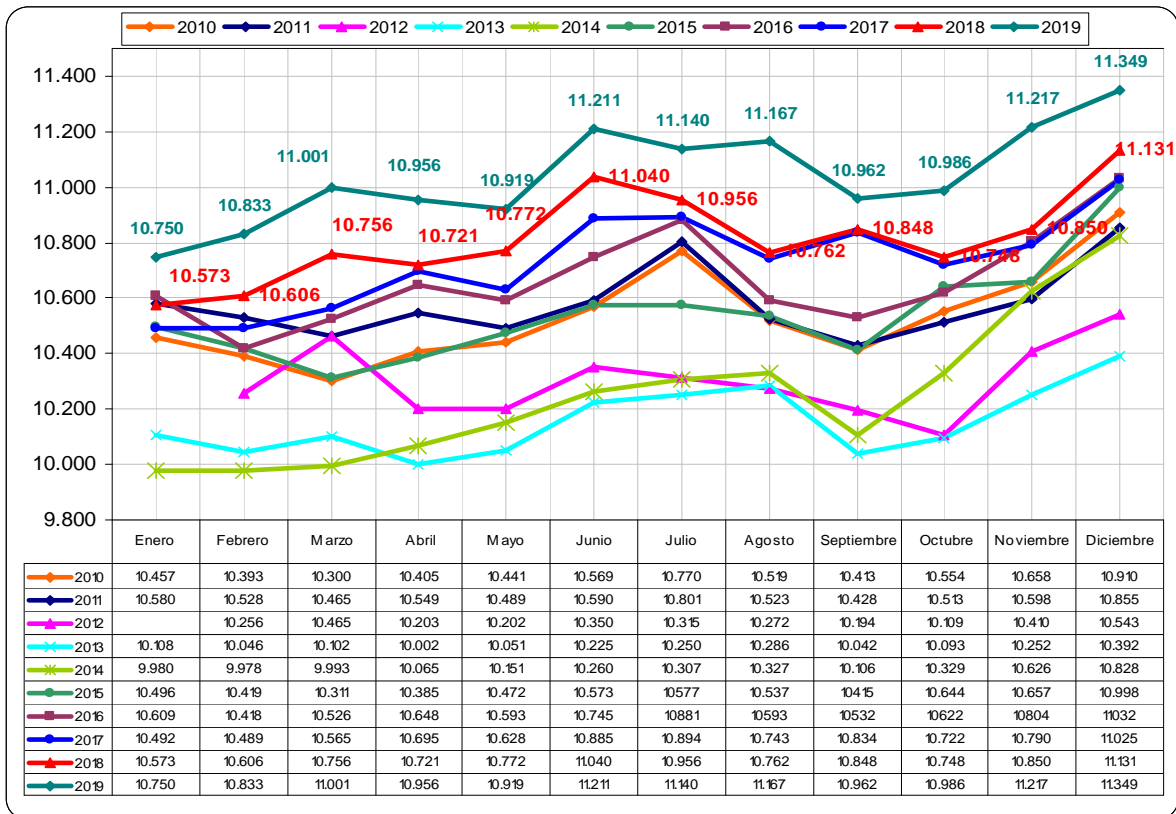
Gráfico 5: Afiliación a la Seguridad Social en Comercio minorista de Vitoria-Gasteiz (2011 – 2019)



Fuente: Ministerio de inclusión, seguridad social y migraciones. Elaboración propia.

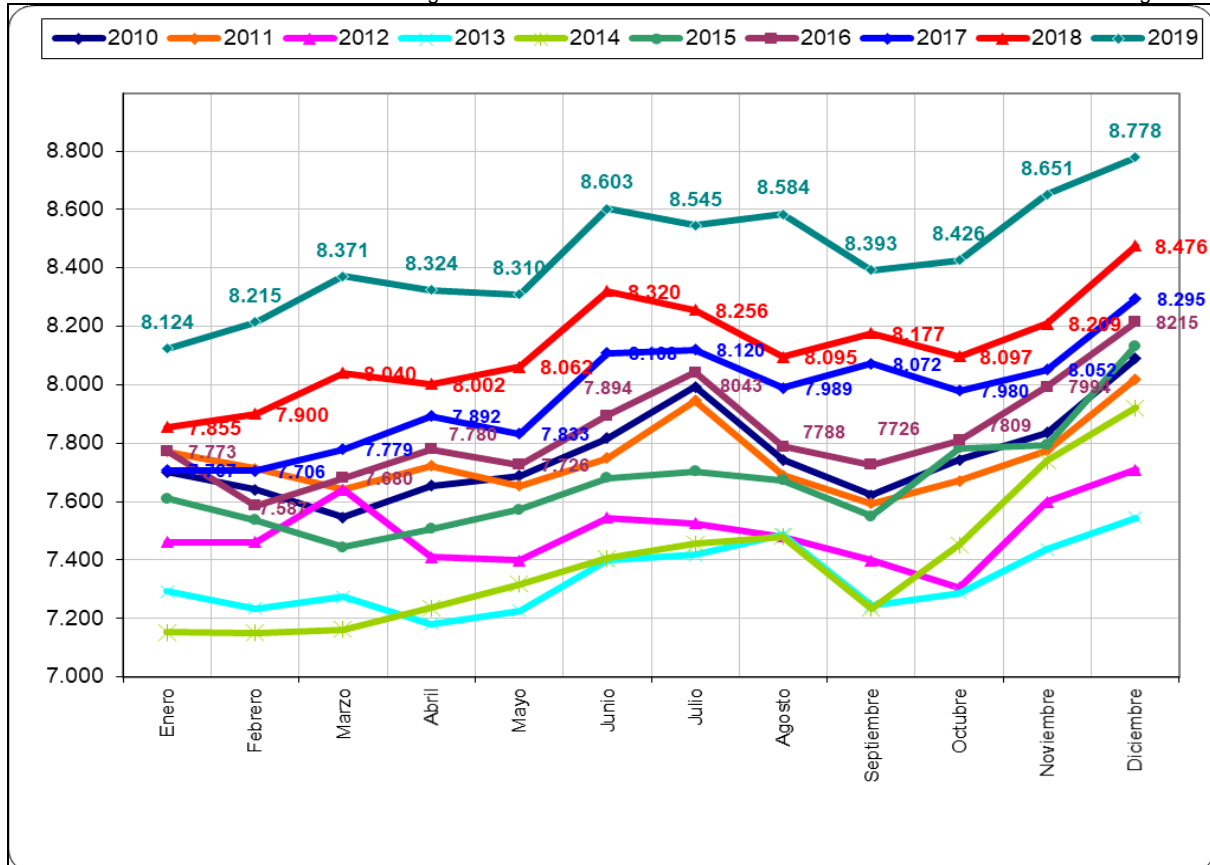
INDICADORES DEL MERCADO DE TRABAJO EN ÁLAVA

Gráfico 6: Afiliación a la Seguridad Social en Comercio minorista en Álava (2010 – 2019)



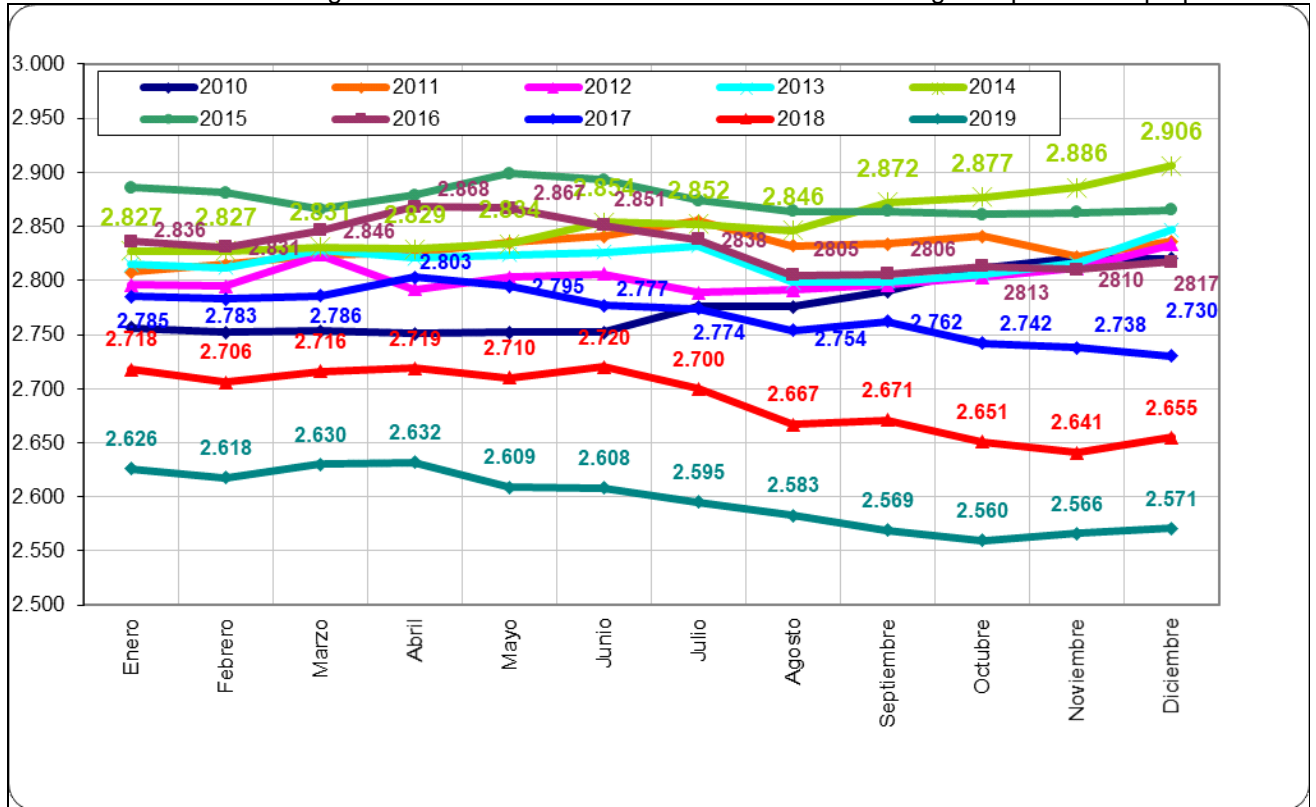
Fuente: Ministerio de inclusión, seguridad social y migraciones. Elaboración propia.

Gráfico 7: Afiliación a la Seguridad Social en Comercio minorista en Álava. Régimen General



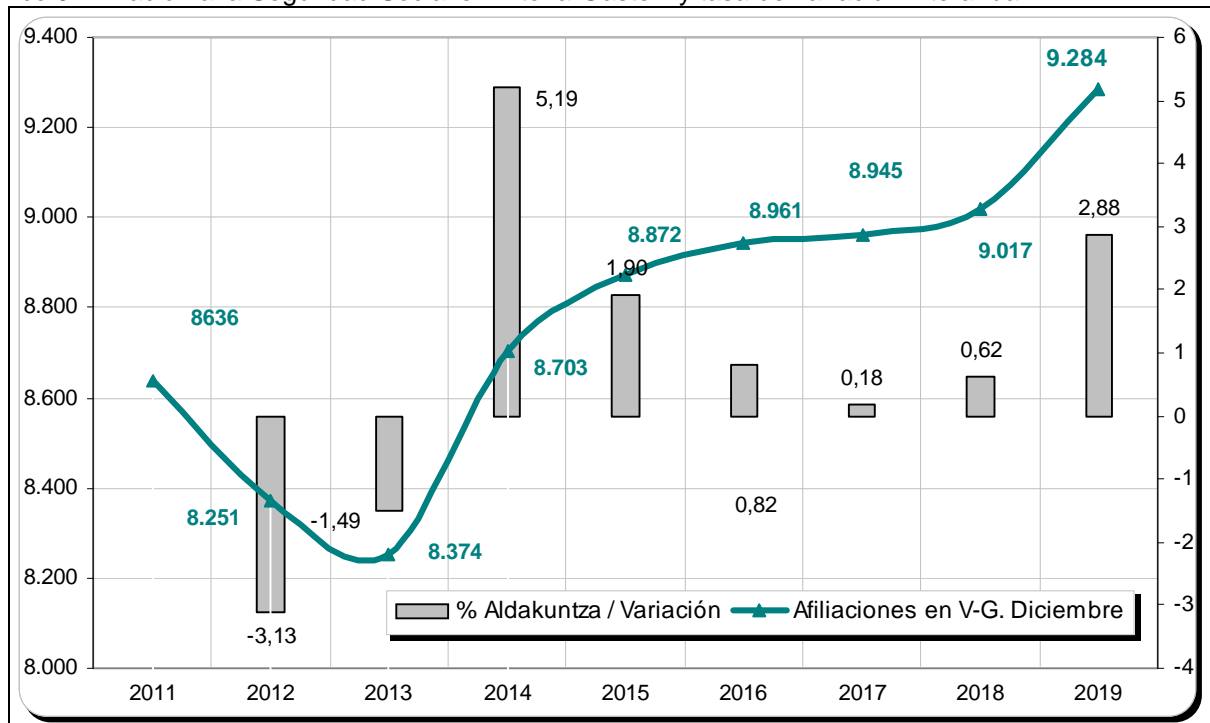
Fuente: Ministerio de inclusión, seguridad social y migraciones. Elaboración propia.

Gráfico 8: Afiliación a la Seguridad Social en Comercio minorista en Álava. Régimen por cuenta propia



Fuente: Ministerio de inclusión, seguridad social y migraciones. Elaboración propia.

Gráfico 9: Afiliación a la Seguridad Social en Vitoria-Gasteiz y tasa de variación interanual



Fuente: Ministerio de inclusión, seguridad social y migraciones. Elaboración propia. Diciembre 2011- Diciembre 2019

ESTRUCTURA MINORISTA. ACTIVIDADES COMERCIALES

Tabla 3: Características básicas del comercio minorista en Vitoria-Gasteiz, por rama de actividad

Rama Comercial	31/12/18	30/06/19	31/12/19	Saldo	Superficie (m ²) 31/12/2018	Superficie (m ²) 30/06/2019	Superficie (m ²) 31/12/2019	Saldo semestral
Alimentación, bebida, tabaco	703	712	696	-16	44.713	45.878	47.116	1.238
Comercio mixto	121	119	120	1	117.330	123.487	124.837	1.350
Droguerías y farmacias	173	171	163	-8	17.205	17.068	16.546	-522
Equipamiento de la persona	514	505	495	-10	53.877	52.706	51.877	-829
Equipamiento del hogar	507	508	509	1	47.940	48.006	46.850	-1.156
Otro comercio	587	595	586	-9	80.396	80.498	79.350	-1.148
Vehículos y carburantes	212	221	221	0	47.445	50.398	52.418	2.020
Total	2.817	2.831	2.790	-41	408.906	418.041	418.995	954

Fuente: Impuesto de Actividades económicas. Ayuntamiento de Vitoria-Gasteiz. Elaboración propia.

Tabla 4: Evolución del número de comercio minorista en Vitoria-Gasteiz, por rama de actividad y fecha

Rama comercial	2008	31/12/2017	30/06/2018	31/12/2018	30/06/2019	31/12/19
Alimentación, bebida, tabaco	751	724	726	703	712	696
Comercio mixto	78	122	116	121	119	120
Droguerías y farmacias	182	180	173	173	171	163
Equipamiento personal	590	531	522	514	505	495
Equipamiento del hogar	554	531	515	507	508	509
Otro comercio	579	597	586	587	595	586
Vehículos y carburantes	165	200	207	212	221	221
Total	2.899	2.885	2.845	2.817	2.831	2.790

Fuente: Impuesto de Actividades económicas. Ayuntamiento de Vitoria-Gasteiz. Elaboración propia.

Tabla 5: Altas y bajas de establecimientos en Vitoria-Gasteiz, por rama de actividad

Rama Comercial	31/12/2018	Altas	Bajas	30/06/2019	Altas	Bajas	31/12/2019	Tasa
Alimentación, bebida y tabaco	703	65	56	712	47	63	696	15,80
Comercio mixto	121	11	13	119	8	7	120	12,50
Droguerías, farmacias	173	8	10	171	7	15	163	13,50
Equipamiento de la persona	514	20	29	505	23	33	495	11,31
Equipamiento del hogar	507	36	35	508	24	23	509	9,23
Otro Comercio	587	23	15	595	14	23	586	6,31
Vehículos, accesorios y carburantes	212	17	8	221	9	9	221	8,14
Total	2.817	180	166	2.831	132	173	2.790	10,93

Fuente: Impuesto de Actividades económicas. Ayuntamiento de Vitoria-Gasteiz. Elaboración propia.

Tabla 6: Altas y bajas de establecimientos en Vitoria-Gasteiz en su evolución histórica

Semestre	Altas	Bajas	Total movimientos	Altas (%)	Bajas (%)
Segundo semestre 2010	142	115	257	55,25	44,75
Primer semestre 2012	150	168	318	47,17	52,83
Primer semestre 2013	182	170	352	51,70	48,30
Segundo semestre 2013	243	220	463	52,48	47,52
Primer semestre 2014	256	244	500	51,20	48,80
Primer semestre 2015	192	197	389	49,36	50,64
Segundo semestre 2015	231	232	463	49,89	50,11
Primer semestre 2016	214	202	416	51,44	48,56
Primer semestre 2017	150	177	327	45,87	54,13
Segundo semestre 2017	154	199	353	43,63	56,37
Primer semestre 2018	142	182	324	43,83	56,17
Segundo semestre 2018	159	187	346	45,95	54,05
Primer semestre 2019	180	166	346	52,02	47,97
Segundo semestre 2019	132	173	305	43,28	56,72
	2.527	2.632	5.159	48,98	51,02

Fuente: Impuesto de Actividades económicas. Ayuntamiento de Vitoria-Gasteiz. Elaboración propia.

Tabla 7: Superficies del comercio minorista en Vitoria-Gasteiz, por barrio y peso de cada barrio (m²)

Barrio	31/12/2018	%	30/06/2019	%	31/12/2019	%
Abetxuko	1.103	0,27	1.130	0,27	1.175	0,28
Adurtza	12.416	3,04	12.100	2,89	14.233	3,40
Ali	14.445	3,53	14.445	3,46	14.445	3,45
Arana	1.534	0,38	1.591	0,38	1.813	0,43
Aranbizkarra	4.149	1,01	5.098	1,22	4.957	1,18
Arantzabela	545	0,13	545	0,13	545	0,13
Aretxabaleta-Gardelegi	3.236	0,79	3.574	0,85	3.574	0,85
Ariznabarra	1.953	0,48	1.886	0,45	1.923	0,46
Arriaga Lakua	78.387	19,17	83.021	19,86	80.942	19,32
Casco Histórico	6.642	1,62	6.935	1,66	6.291	1,50
Coronación	20.493	5,01	21.543	5,15	21.520	5,14
Desamparados	39.547	9,67	39.549	9,46	39.171	9,35
El Anglo	7.150	1,75	7.839	1,88	7.334	1,75
El Pilar	13.320	3,26	13.224	3,16	13.437	3,21
Ensanche	35.954	8,79	35.141	8,41	34.737	8,29
Gazalbide	910	0,22	911	0,22	911	0,22
Judizmendi	5.141	1,26	4.739	1,13	4.309	1,03
Lovaina	9.218	2,25	8.756	2,09	7.681	1,83
Mendizorrotza	11.340	2,77	14.030	3,36	15.571	3,72
Salburua	8.603	2,1	10.343	2,47	10.999	2,63
San Cristóbal	3.038	0,74	2.921	0,70	2.953	0,70
San Martín	7.451	1,82	7.551	1,81	6.095	1,45
Sansomendi	13.126	3,21	11.722	2,80	12.539	2,99
Santa Lucía	2.222	0,54	2.130	0,51	2.155	0,51
Santiago	851	0,21	949	0,23	672	0,16
Txagorritxu	6.843	1,67	6.843	1,64	9.820	2,34
Zabalgana	20.446	5	20.550	4,92	20.353	4,86
Zaramaga	11.059	2,7	10.336	2,47	10.395	2,48
Zona Rural Este	20.399	4,99	19.302	4,62	19.082	4,55
Zona Rural Noroeste	13.363	3,27	15.513	3,71	15.539	3,71
Zona Rural Suroeste	33.882	8,29	33.682	8,06	33.682	8,04
Sin barrio	141	0,03	141	0,03	141	0,03
Total	408.906	100	418.041	100,00	418.995	100,00

Fuente: Impuesto de Actividades económicas. Ayuntamiento de Vitoria-Gasteiz. Elaboración propia.

Tabla 8: Superficies del comercio minorista en Vitoria-Gasteiz, por barrio y relación con la población

Barrio	30/06/18	31/12/2018	30/06/2019	31/12/2019	(m²/habitantes)	Habitantes
Abetxuko	983	1.103	1.130	1.175	0,35	3.328
Adurtza	11.601	12.416	12.100	14.233	2,31	6.156
Ali	14.445	14.445	14.445	14.445	14,86	972
Arana	1.599	1.534	1.591	1.813	0,59	3.079
Aranbizkarra	4.088	4.149	5.098	4.957	0,46	10.848
Arantzabela	580	545	545	545	0,37	1.457
Aretxabaleta-Gardelegi	3.035	3.236	3.574	3.574	1,99	1.795
Ariznabarra	2.020	1.953	1.886	1.923	0,24	7.929
Arriaga Lakua	80.461	78.387	83.021	80.942	2,91	27.806
Casco Histórico	7.046	6.642	6.935	6.291	0,71	8.910
Coronación	20.890	20.493	21.543	21.520	1,73	12.458
Desamparados	39.457	39.547	39.549	39.171	6,43	6.092
El Anglo	7.506	7.150	7.839	7.334	1,73	4.232
El Pilar	13.218	13.320	13.224	13.437	1,47	9.167
Ensanche	36.865	35.954	35.141	34.737	4,04	8.593
Gazalbide	964	910	911	911	0,42	2.193
Judizmendi	5.212	5.141	4.739	4.309	0,74	5.809
Lovaina	9.404	9.218	8.756	7.681	0,97	7.915
Mendizorrotza	11.390	11.340	14.030	15.571	3,22	4.830
Salburua	7.969	8.603	10.343	10.999	0,57	19.380
San Cristóbal	3.065	3.038	2.921	2.953	0,50	5.866
San Martín	8.080	7.451	7.551	6.095	0,51	11.920
Sansomendi	9.344	13.126	11.722	12.539	0,60	20.740
Santa Lucía	2.325	2.222	2.130	2.155	0,29	7.463
Santiago	767	851	949	672	0,20	3.343
Txagorritxu	6.843	6.843	6.843	9.820	1,24	7.936
Zabalgana	20.528	20.446	20.550	20.353	0,74	27.472
Zaramaga	11.060	11.059	10.336	10.395	0,85	12.289
Zona Rural Este	20.525	20.399	19.302	19.082	9,33	2.045
Zona Rural Noroeste	13.406	13.363	15.513	15.539	9,72	1.599
Zona Rural Suroeste	33.882	33.882	33.682	33.682	23,72	1.420
Sin barrio	141	141	141	141		
Total	408.700	408.906	418.041	418.995	1,64	255.042

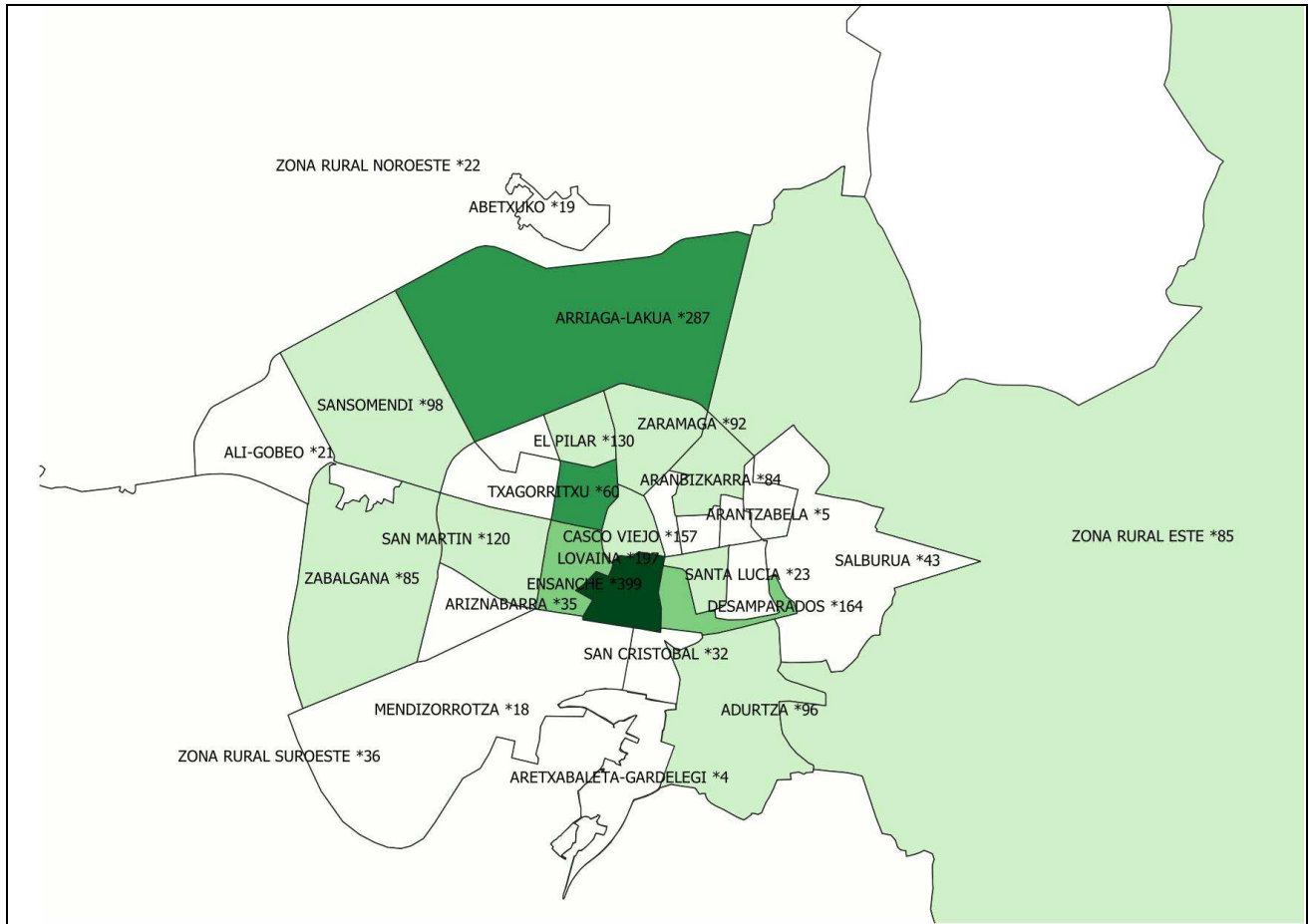
Fuente: Impuesto de Actividades económicas. Ayuntamiento de Vitoria-Gasteiz. Elaboración propia.

Tabla 9: Número de establecimientos, superficie total y superficie media

Barrio	Jun 19	Jun 19 m ²	Dic 19	Dic 19 m ²	Superficie Saldo	\bar{X} Dic 2019
Abetxuko	19	1.130	19	1.175	45	61,84
Adurtza	100	12.100	96	14.233	2.133	148,26
Ali-Gobeo	21	14.445	21	14.445	0	687,86
Arana	24	1.591	26	1.813	222	69,73
Aranbizkarra	87	5.098	84	4.957	-141	59,01
Arantzabela	5	545	5	545	0	109,00
Aretxabaleta-Gardélegi	4	3.574	4	3.574	0	893,50
Ariznabarra	33	1.886	35	1.923	37	54,94
Arriaga-Lakua	289	83.021	287	80.942	-2.079	282,03
Casco viejo	166	6.935	157	6.291	-644	40,07
Coronación	249	21.543	248	21.520	-23	86,77
Desamparados	165	39.549	164	39.171	-378	238,85
El anglo	78	7.839	72	7.334	-505	101,86
El pilar	128	13.224	130	13.437	213	103,36
Ensanche	397	35.141	400	34.737	-404	86,84
Gazalbide	7	911	7	911	0	130,14
Judimendi	90	4.739	91	4.309	-430	47,35
Lovaina	208	8.756	197	7.681	-1.075	38,99
Mendizorrotza	17	14.030	16	15.571	1.541	973,19
Salburua	45	10.343	43	10.999	656	255,79
San Cristóbal	32	2.921	32	2.953	32	92,28
San Martín	129	7.551	120	6.095	-1.456	50,79
Sansomendi	97	11.722	98	12.539	817	127,95
Santa lucia	22	2.130	23	2.155	25	93,70
Santiago	25	949	22	672	-277	30,55
Txagorritxu	59	6.843	60	9.820	2.977	49,62
Zabalgana	89	20.550	86	20.353	-197	236,66
Zaramaga	93	10.336	92	10.395	59	112,99
Zona rural este	87	19.302	85	19.082	-220	224,49
Zona rural noroeste	21	15.513	22	15.539	26	706,32
Zona rural suroeste	31	33.682	36	33.682	0	935,61
Sin barrio			0	141	141	
Total	2.817	418.041	2.778	418.995	954	150,83

Fuente: Impuesto de Actividades económicas. Ayuntamiento de Vitoria-Gasteiz. Elaboración propia.

Mapa 1: Número de establecimientos comerciales, en Vitoria-Gasteiz, por barrios



Fuente: Ayuntamiento de Vitoria-Gasteiz. Impuesto de Actividades económicas. Diciembre 2019.

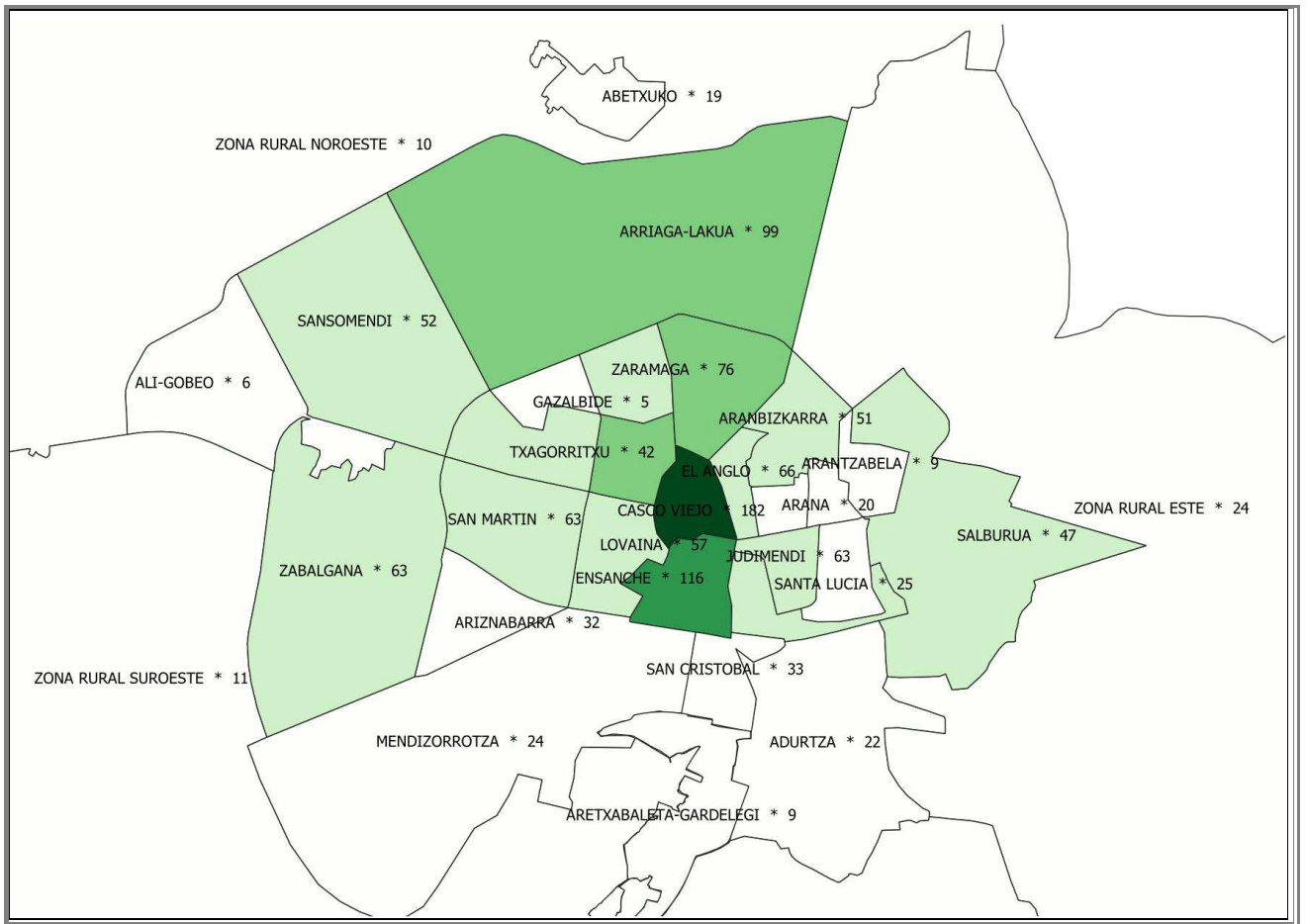
HOSTELERÍA EN VITORIA-GASTEIZ

Tabla 10: Establecimientos de hostelería en Vitoria-Gasteiz. Número y superficie

	31/12/18	30/06/19	31/12/19	31/12/18	30/06/19	31/12/19	Saldo
Barrio	N	N	N	m ²	m ²	m ²	m ²
Abetxuko	19	19	19	1.449,96	1.545,96	1.545,96	0,00
Adurtza	26	24	22	4.480,18	4.212,21	3.782,21	-430,00
Ali	6	6	6	1.577,00	1.577,00	1.577,00	0,00
Arana	20	19	20	1.819,00	1.917,04	1.966,04	49,00
Aranbizkarra	52	53	51	4.584,89	4.230,89	4.120,84	-110,05
Arantzabela	8	9	9	73	73	73,00	0,00
Aretxabaleta-Gardelegi	8	9	9	905,66	1.231,32	1.231,32	0,00
Ariznabarra	31	31	32	2.192,74	2.080,74	2.158,92	78,18
Arriaga-Lakua	105	102	99	16.041,79	15.809,03	15.308,84	-500,19
Casco viejo	183	180	182	18.655,25	18.396,42	18.310,77	-85,65
Coronación	91	94	92	11.989,69	11.535,72	11.062,72	-473,00
Desamparados	55	53	54	5.899,04	6.260,04	6.105,68	-154,36
El anglo	66	70	66	6.996,38	7.641,91	7.189,82	-452,09
El pilar	70	71	65	6.444,00	6.097,69	5.470,69	-627,00
Ensanche	108	112	116	18.950,94	20.068,51	20.577,09	508,58
Gazalbide	5	5	5	315	456	456,00	0,00
Judimendi	64	69	63	6.756,32	6.655,74	5.476,61	-1.179,13
Lovaina	59	60	57	11.545,65	12.013,67	11.472,65	-541,02
Mendizorrotza	26	24	24	6.257,27	6.057,27	6.027,27	-30,00
Salburua	43	46	47	5.611,31	5.445,94	5.565,94	120,00
San Cristóbal	34	33	33	3.474,25	3.461,90	3.520,90	59,00
San Martín	63	61	63	8.966,02	8.503,52	8.811,22	307,70
Sansomendi	53	52	52	5.801,72	5.984,72	5.856,72	-128,00
Santa Lucía	24	23	25	2.733,74	3.160,74	3.188,45	27,71
Santiago	17	21	20	1.900,39	2.314,39	2.234,27	-80,12
Txagorritxu	39	41	42	5.981,51	6.537,51	6.594,51	57,00
Zabalgana	56	57	63	8.059,76	8.694,78	9.519,37	824,59
Zaramaga	72	73	76	6.936,04	7.156,90	7.488,90	332,00
Zona rural este	23	23	24	7.839,75	7.839,75	8.056,73	216,98
Zona rural noroeste	10	10	10	4.304,40	4.304,40	4.374,40	70,00
Zona rural suroeste	12	11	11	7.404,30	6.704,30	6.704,30	0,00
Total	1.448	1.461	1.457	195.947	197.969	195.829	-2.140,00

Fuente: Ayuntamiento de Vitoria-Gasteiz. Impuesto de Actividades económicas

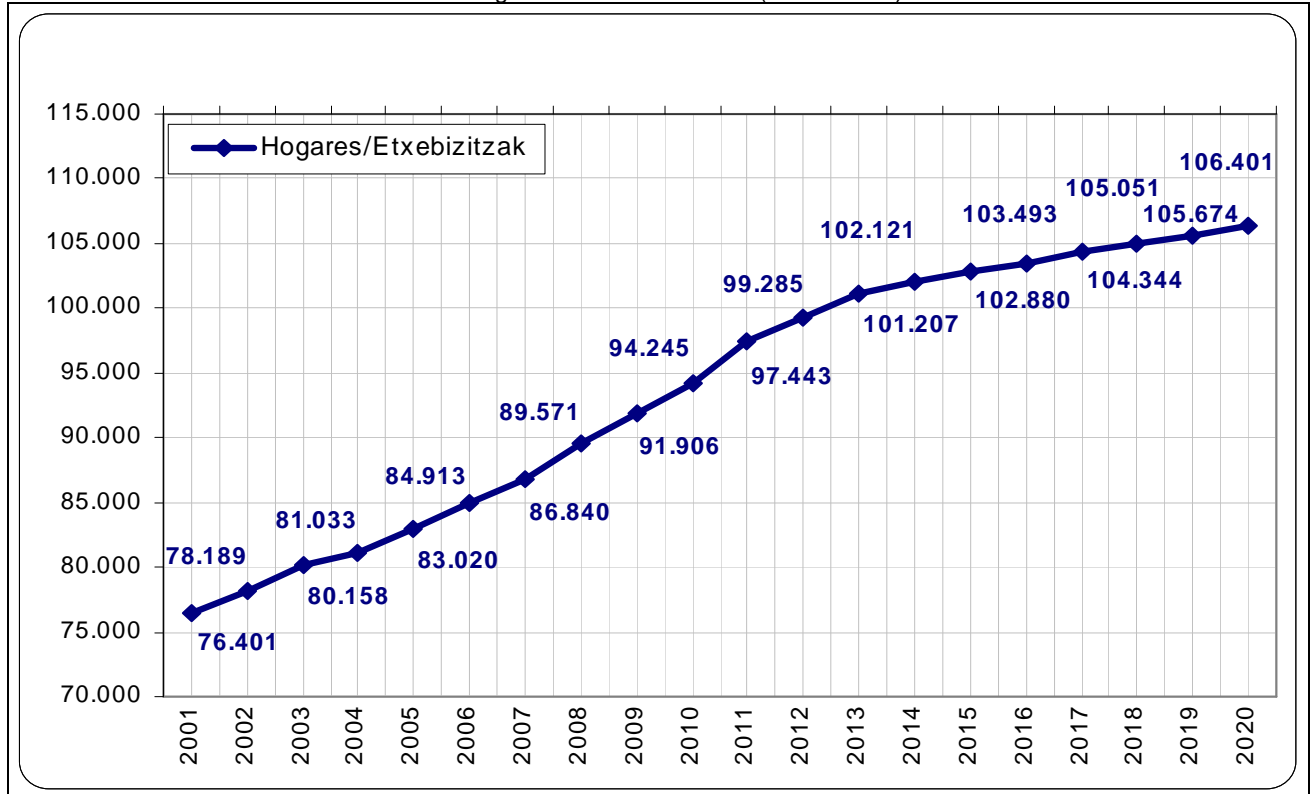
Mapa 2: Número de establecimientos de Hostelería en Vitoria-Gasteiz, por barrios



Fuente: Ayuntamiento de Vitoria-Gasteiz.

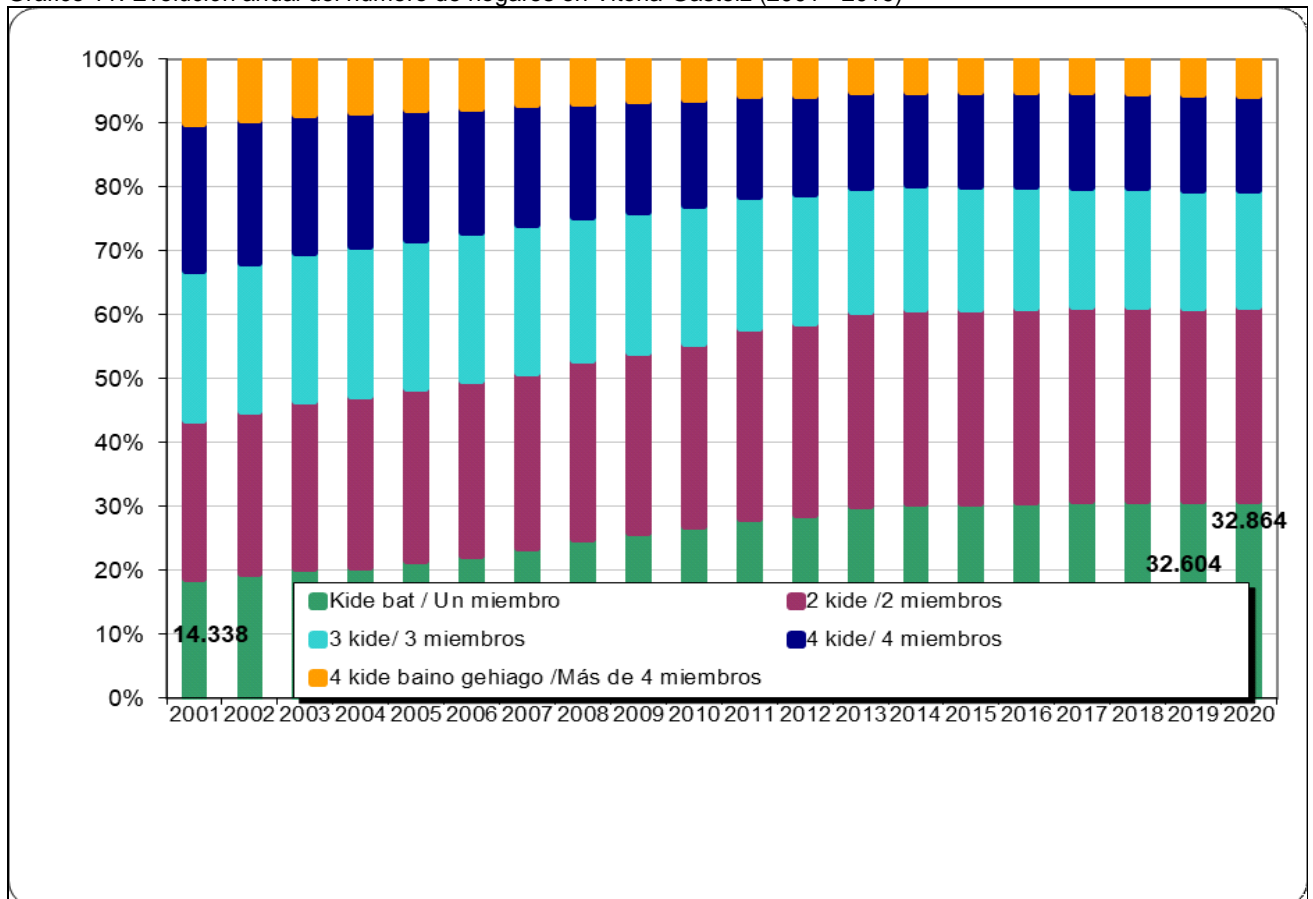
DEMANDA POTENCIAL. INDICADORES

Gráfico 10: Evolución anual del número de hogares en Vitoria-Gasteiz (2001 - 2019)



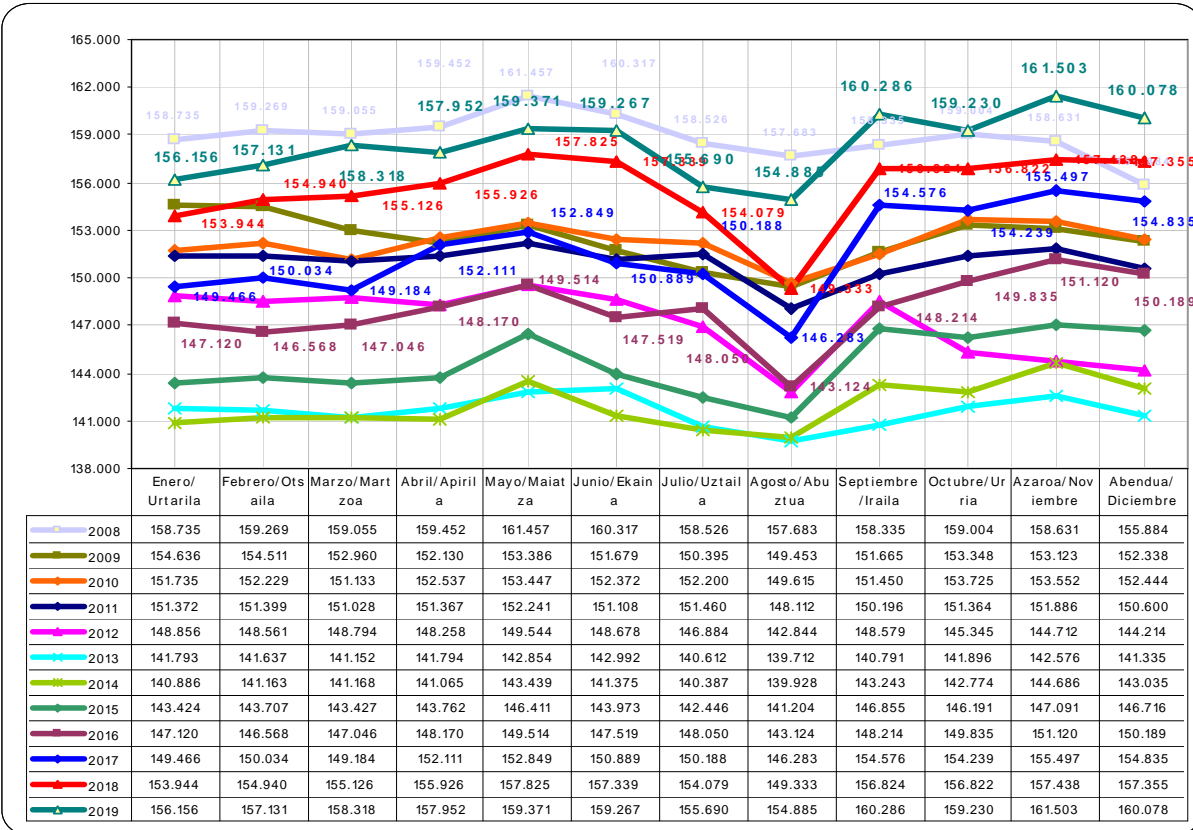
Fuente: Padrón Ayuntamiento de Vitoria-Gasteiz. Elaboración (número de hogares a 1 de enero).

Gráfico 11: Evolución anual del número de hogares en Vitoria-Gasteiz (2001 - 2019)



Fuente: Padrón Ayuntamiento de Vitoria-Gasteiz. Elaboración Gabinete de Estudios

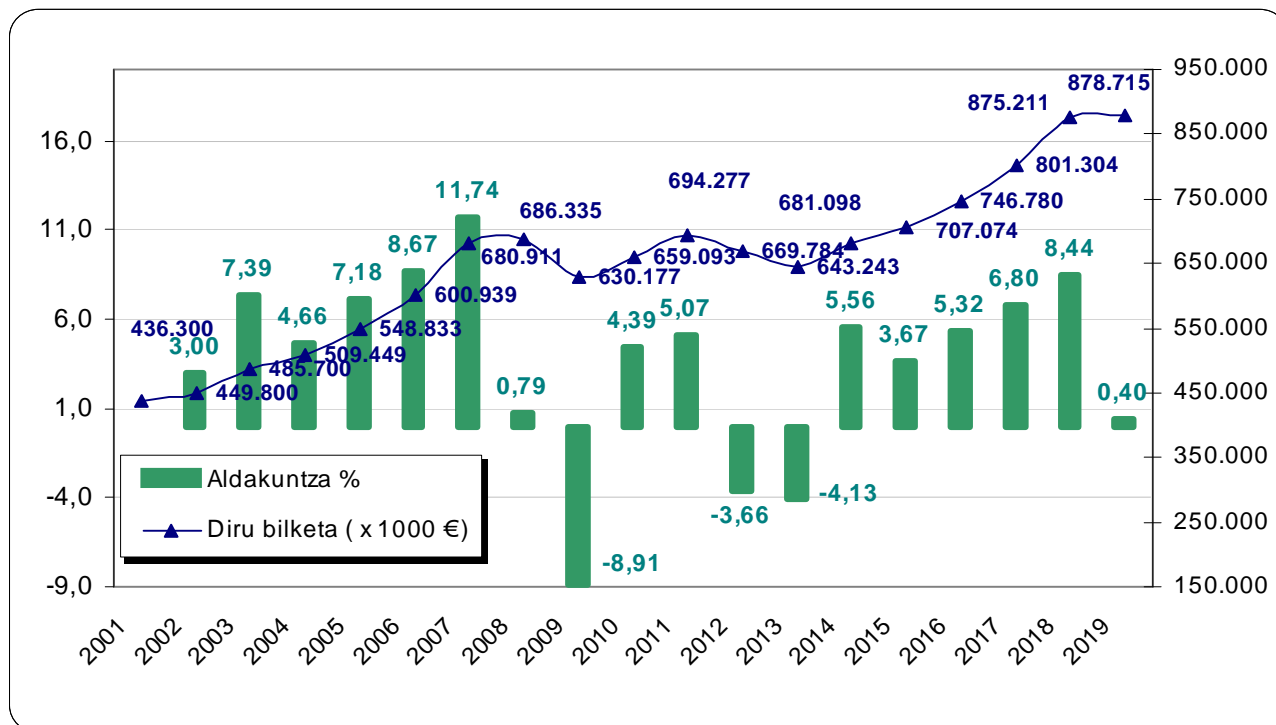
Gráfico 12: Afiliación a la Seguridad Social en Álava (2008 -2019)



Fuente: Ministerio de inclusión, seguridad social y migraciones. Elaboración propia.

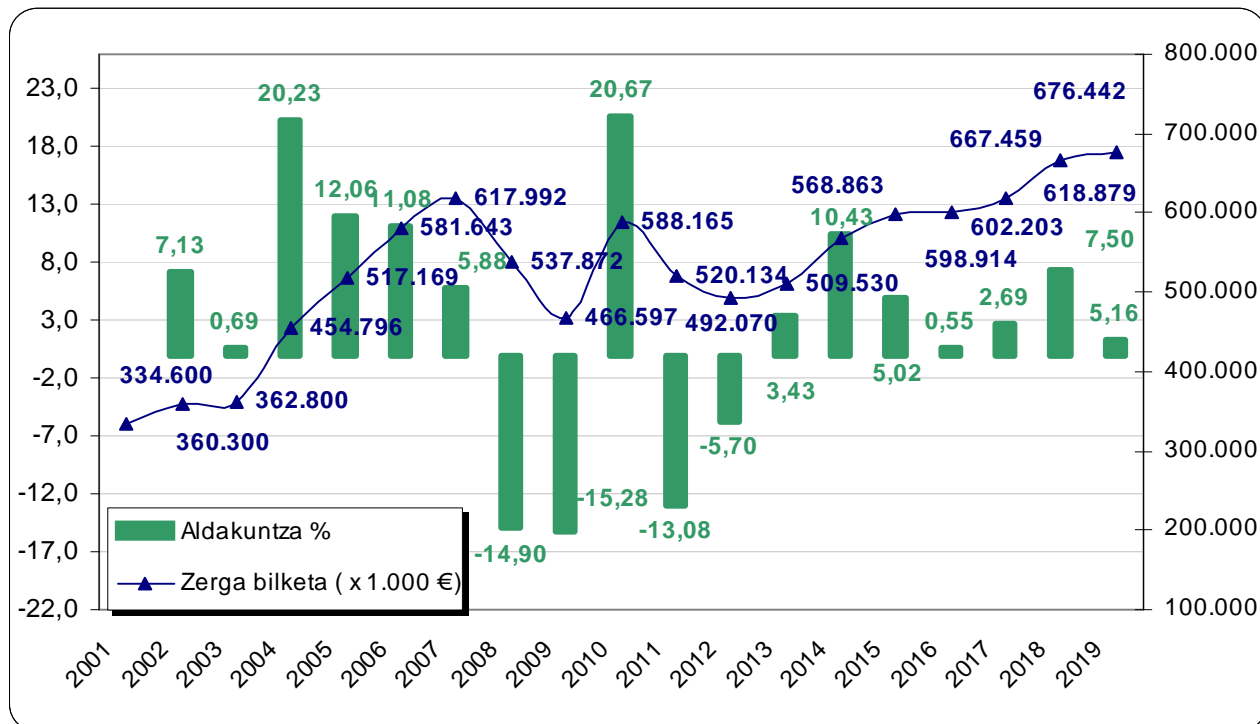
RECAUDACIÓN FORAL POR TRIBUTOS CONCERTADOS⁵, EN ÁLAVA

Gráfico 13: Recaudación de IRPF en Álava (2001 - 2019)



Fuente: Diputación Foral de Álava / Consejo Vasco de Finanzas. Elaboración propia.

Gráfico 14: Recaudación de IVA en Álava (2001 - 2019)



Fuente: Diputación Foral de Álava / Consejo Vasco de Finanzas. Elaboración propia.

⁵ En virtud del régimen de concierto económico, la exacción, gestión, liquidación, inspección, revisión y recaudación de los tributos que integran el sistema tributario de los territorios históricos corresponde a las respectivas diputaciones forales.

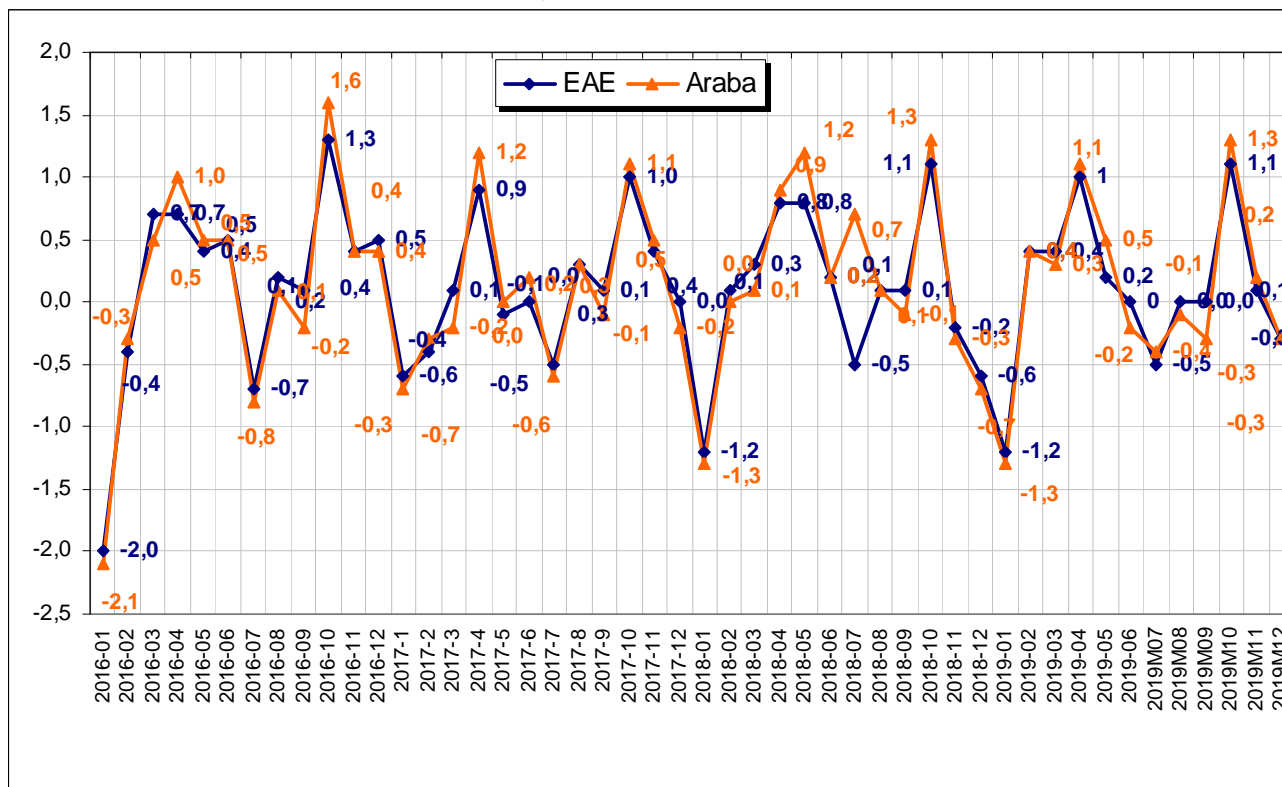
ÍNDICE DE PRECIOS AL CONSUMO

Tabla 11. Índice de precios al consumo en Álava. Variación interanual (diciembre 2012 - 2019)

DICIEMBRE	2012	2013	2014	2015	2016	2017	2018	2019
Índice general	2,3	0,3	-0,6	0,3	1,5	1,1	0,8	1,1
Alimentos y bebidas no alcohólicas	2,8	0,8	0,3	2,2	0,6	1,9	0,7	2,6
Bebidas alcohólicas y tabaco	6,0	5,0	-0,2	1,1	1,3	1,8	0,8	0,6
Vestido y calzado	0,5	0,1	0,3	0,3	0,8	0,4	1,0	1,1
Vivienda, agua, electricidad, gas y otros	5,3	-1,2	0,3	-1,1	0,5	0,9	2,2	-5,9
Muebles, artículos del hogar y artículos hogar	0,9	-0,6	-0,7	0,4	0,2	-0,9	0,6	0,9
Sanidad	3,5	8,5	-0,9	0,4	0,3	1,5	-1,3	0,5
Transporte	2,4	1,1	-5,2	-2,7	4,2	1,8	-0,6	5,4
Comunicaciones	-2,8	-6,6	-5,6	0,5	3,3	0,2	2,3	0,6
Ocio y cultura	1,6	-1,1	-0,9	0,4	1,5	0,3	-0,6	0,5
Enseñanza	3,6	3,0	2,8	1,2	0,9	0,4	0,8	1,7
Restaurantes y hoteles	0,5	0,2	1,1	0,8	1,3	1,6	1,7	2,0
Otros bienes y servicios	3,7	0,4	1,6	1,3	2,0	0,0	1,8	1,4

Fuente: INE. Índice de Precios de Consumo. Base 2016, índices provisionales: general y de grupos.

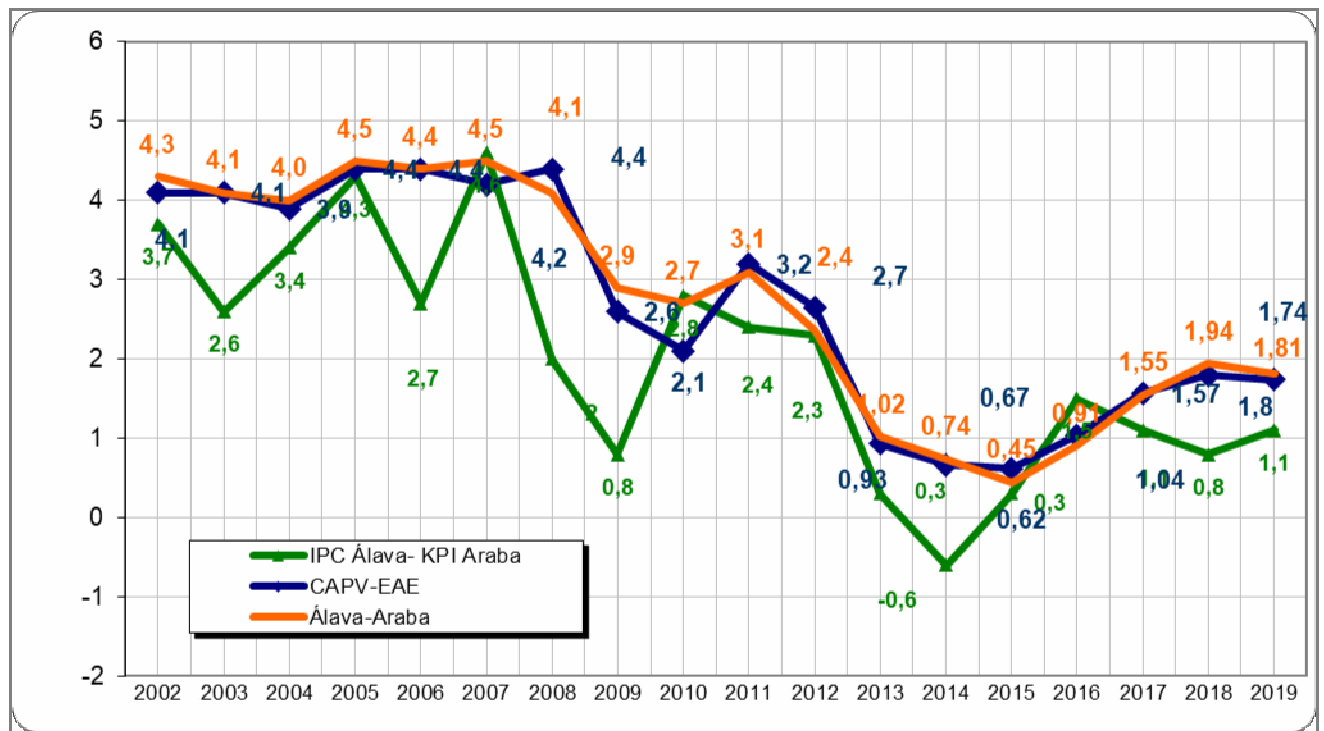
Gráfico 15: Índice de precios al consumo en Álava y CAPV. Variación intermensual (2016 – 2019)



Fuente: INE. Índice de Precios al Consumo. Base 2016. Elaboración propia.

PRECIOS E INCREMENTO SALARIAL PACTADO

Gráfico 16: Incremento salarial pactado Álava y CAPV (2002 - 2019)



Fuente: Consejo de Relaciones Laborales de Euskadi e INE, índice de precios al consumo. Elaboración propia.

ESTABLECIMIENTOS POR 1.000 HABITANTES EN PROVINCIAS ESPAÑOLAS

Hemos calculado el ratio de establecimientos de comercio minorista por cada 1.000 habitantes en cada una de las provincias del Estado español, con el fin de establecer una comparativa y el resultado es que Álava se encuentra en la parte baja de la clasificación en términos cuantitativos.

Por otra parte, y en lo que concierne a la comparativa con las otras dos capitales vascas, en Vitoria-Gasteiz existen 10 establecimientos por cada 1.000 habitantes frente a los 20 de Donostia-San Sebastián o los de Bilbao, que son 13.

Tabla 12: Establecimientos por 1.000 habitantes

Ranking	Provincia	Establecimientos por 1.000 habitantes
1	Melilla	18,71
2	Ávila	13,91
3	Alicante/Alacant	13,82
4	Córdoba	13,80
5	Lugo	13,79
6	Cáceres	13,70
7	Cuenca	13,64
8	Zamora	13,63
9	Ciudad Real	13,57
10	Teruel	13,56
11	Ourense	13,53
12	Ceuta	13,52
13	Jaén	13,47
14	Badajoz	13,47
15	Granada	13,46
16	Girona	13,39
17	Pontevedra	13,35
18	Santa Cruz de Tenerife	13,27
19	Málaga	13,18
20	Segovia	13,17
21	Albacete	12,86
22	Coruña, A	12,84
23	Palmas, Las	12,77
24	Palencia	12,68
25	Salamanca	12,54
26	Almería	12,38
27	Lleida	12,31

Ranking	Provincia	Establecimientos por 1.000 habitantes
28	Soria	12,29
29	León	12,28
30	Sevilla	12,26
31	Cádiz	12,16
32	Huelva	12,14
33	Balears, Illes	12,09
34	Rioja, La	12,04
35	Castellón/Castelló	12,01
36	Burgos	11,80
37	Barcelona	11,71
38	Gipuzkoa	11,69
39	Murcia	11,59
40	Asturias	11,56
41	Navarra	11,52
42	Valladolid	11,35
43	Toledo	11,34
44	Cantabria	11,21
45	Valencia/València	11,19
46	Tarragona	11,14
47	Bizkaia	10,77
48	Zaragoza	10,19
49	Madrid	9,80
50	Araba/Álava	9,29
51	Guadalajara	8,00

GLOSARIO

Índice de comercio en grandes superficies

El índice de comercio en grandes superficies y cadenas de alimentación es un indicador directo de la evolución de la coyuntura comercial y laboral del sector comercio en grandes superficies y cadenas de alimentación en la CA de Euskadi. Se calculan para este fin dos tipos de índices; un "Índice de ventas" y un "Índice de personal ocupado", desagregándose el primero en función del tipo de producto vendido: alimentación y resto de los productos. Se entiende por comercio en grandes superficies, el realizado por aquellas empresas comerciales minoristas en establecimientos cuya superficie de venta sea igual o superior a 2.500 m². Por su parte, se denomina cadenas de alimentación a todas las empresas de al menos tres locales en la C.A.E, incluidas las grandes superficies si las tuviera, y más de 100 empleados, dedicados al comercio al por menor en establecimientos no especializados, con predominio en productos alimenticios, bebidas y tabaco.

Índice de personal ocupado

Nos mide la relación que existe entre el personal ocupado del conjunto de establecimientos comerciales incluidos en el panel muestral del Índice de Comercio minorista, en dos periodos de tiempo diferentes.

Índice de Ventas

Es un indicador directo de la evolución de la coyuntura comercial en el sector Comercio Minorista. Nos mide la relación, en términos nominales y reales, que existe entre el volumen de ventas del conjunto de establecimientos comerciales pertenecientes al panel muestral en dos periodos de tiempo diferente.

IPC

El Índice de Precios de Consumo mide la evolución del nivel de precios de los bienes y servicios de consumo adquiridos por los hogares residentes en España.

Se han eliminado, del campo de consumo del IPC las categorías de consumo como el valor de los bienes recibidos en especie en concepto de autoconsumo, autosuministro, salario en especie, comidas gratuitas o bonificadas y alquiler imputado de la vivienda en la que reside el hogar, cuando es propietario de la misma o la tiene cedida gratuita o semigratuitamente por otros hogares o instituciones y otros gastos como loterías y juegos de azar.

Precios constantes

Valoración monetaria referida a euros de un año base determinado.

Precios corregidos

Índice obtenido tras corregir el efecto calendario, es decir, la influencia que el número de días laborables y festivos de cada Territorio Histórico tienen en el índice para realizar comparaciones homogéneas entre trimestres de años diferentes.

Tasa de paro administrativo

Porcentaje de demandantes de empleo sobre la suma de personas afiliadas a la Seguridad Social y personas demandantes de empleo registradas en Lanbide.